
RAPPORT
VEGAØYAN VERDENSARV – VISUELL KARAKTER

OPPDRAGSNUMMER 222 05 001

VEGAØYAN LANDSKAPSANALYSE



RAPPORT

15.08.2016

Sweco Norge AS

Forord

Kulturlandskapet Vegaøyen ble skrevet inn på Unescos verdensarvliste i 2004. I innskrivingsteksten anmodes nasjonalstaten blant annet om å definere grensen mellom bevaring og bærekraftig utvikling med hensyn til havbruk. Denne rapporten omhandler dette temaet. I rapporten avgrenses problemstillingen til landskapets visuelle karakter.

Analysen er utført på et prinsipielt nivå og med utgangspunkt i de verdiene som ligger til grunn for at området ble tildelt og fortsatt har status som verdensarv. Landskapsanalysen definerer innledningsvis verdensarvlandskapets visuelle karakter. Videre vurderes det hvorvidt moderne havbruk styrker eller svekker dette landskapet.

Rapporten er utarbeidet av Sweco Norges AS på oppdrag fra Stiftelsen Vegaøyen Verdensarv. Landskapsarkitekt PhD Marius Fiskevold har skrevet rapporten. Cand.philol. arkeolog Mona Mortensen har kvalitetssikret rapporten.

I tillegg har følgende fagpersoner gitt bidrag: Master sc. naturforvalter Sondre Ski (marinbiologi), master arkeolog Ann Katrine Birkeland (kulturmiljø), siv.ing Sara Øen (kart), siv.ark MNAL Aleksander Oldrup Jensen (visualisering).

Sammendrag

Formålet med landskapsanalysen er å definere verdensarvlandskapetets visuelle karakter og vurdere hvorvidt moderne havbruk styrker eller svekker dette landskapet. Det er i denne sammenhengen lagt vekt på oppdrett av anadrom fisk som laks og regnbueørret. Denne formen for havbruk er i dag dominerende.

Rapporten tar utgangspunkt i at verdensarvområdet skal synliggjøre en fortelling som primært er basert på fiskerbondens bruk av de unike og særegne ressursene i området. Fiskerbondens virksomhet etterlater seg på den ene siden få synlige spor i området. På den andre siden er denne livsformen sterkt knyttet til naturlige elementer og fenomener som til sammen preger livet på strandflaten. Den fortellingen som de enestående verdiene, verdensarvverdiene, ligger nedfelt i og som skal formidles gjennom området, vil derfor være et landskap der synligheten av fremtredende moderne installasjoner er fraværende eller begrenset.

Rapporten konkluderer med at lokalisering av oppdrettsanlegg gir et tidsbilde og en naturbruk som svekker den visuelle karakteren slik den følger av verdensarvverdiene. Der den tradisjonelle fiskerbonden innrettet livet sitt til naturressursene i området, tar den moderne havbrukeren området i bruk som et ledd i en industrialisert og geografisk fragmentert produksjonslinje. Der fiskerbondens virket direkte *med* naturkreftene, virker havbruket med en *beregnet og kontrollert* del av naturkreftene. Der fiskerbonden setter bo i områder hvor ærfuglpopulasjonen er høy, importerer havbruksnæringen en høy fiskepopulasjon til et område i en begrenset fase av matfiskproduksjonen.

Dersom det særskilte verdensarvlandskapet skal holde seg synlig, må virksomheter som underbygger landskapets karakter holdes vedlike. Av tilsvarende betydning er det at mer utbredte og alminnelige virksomheter, som for eksempel akvakultur, ikke bidrar til at den visuelle karakteren svekkes eller går tapt.

Former for havbruk som tilpasser seg stedets naturlige forutsetninger, vil derfor kunne være forenelig ved verdensarvlandskapetets visuelle karakter. Å tilpasse seg forholdene på stedet innebærer at man forelder en ressurs som naturlig finnes der. Samtidig vil måten denne bruken kommer til syne på være viktig. I tråd med verdensarvverdiene vil småskala virksomheter som setter et begrenset fysisk fotavtrykk være mer forenelig med verdensarvverdiene enn mer arealkrevende næring.

Innholdsfortegnelse

1	Formål og metode	6
1.1	Vegaøyen verdensarvområde	6
1.2	Analysens formål	6
1.3	Analysens bakgrunn	6
1.4	Hva er det som gjør et landskap synlig som bilde?	7
2	Verdensarvlandskapets visuelle kvalitet	10
2.1	Hva gjør fiskerbondens landskap til verdensarv?	10
2.2	Vegaøyen definert som et verdensarvlandskap	11
2.3	Verdensarvlandskap og samfunnsendringer	12
2.4	Verdensarvlandskapet synliggjør historisk kontinuitet som landskap	16
3	Fiskerbondens kulturlandskap: Livet i grenselandet på strandflaten	18
3.1	Praksis: Bildet av området følger den mangfoldige bruken av området	18
3.2	Lokalitet: Bildet av området følger den varierte ferden gjennom området	22
3.3	Varighet: Bildet av området videreføres i takt med samfunnsutviklingen	26
3.4	Visuell karakter: Synliggjøringen av livet i grenselandet	28
4	Havbruksnæringens kulturlandskap	34
4.1	Praksis: Bildet av området følger den spesialiserte bruken av området	34
4.2	Lokalitet: Bildet av området følger den avgrensede ferden gjennom området	36
4.3	Varighet: Bildet av området er gitt av et kunnskaps- og produksjonsnettverk	37
5	Havbruksnæringen i fiskerbondens kulturlandskap	42
5.1	Videreføres verdensarvlandskapets visuelle karakter med oppdrettsanlegg?	42
5.2	Scenarier for videreføring av den visuelle karakteren i verdensarvområdet	49

6	Referanser	53
7	Kart	54
8	Vedlegg	62
8.1	Begreper	62
8.2	Oversikt (delvis) over dokumenter som beskriver nominasjonsprosessen for Vegaøyen	62
8.3	Oversatte tekster	63
8.4	Utdrag fra nominasjonsdokumentet	65

1 Formål og metode

1.1 Vegaøyen verdensarvområde

Kulturlandskapet på Vegaøyen består av over 6500 øyer, holmer og skjær og huser noen av de eldste sporene vi har etter bosetning i Norge. De eldste boplassene er mellom 10 og 11.000 år gamle (eldre steinalder). Disse strandbaserte boplassene ligger i dag 80-85 m.o.h. Øygruppen slik den framstår i dag har vært slik mer eller mindre i 5000 år. Fram til ca. 500 år etter Kristus ble øyene og holmene stort sett brukt som utvær, det vil si fiske- og fangststasjoner for en bosetning som hadde tilhold lengre inne i fjordene. Første tegn på fast bosetning i værene er ca. 1500 år gamle. Her finnes 15 øyvær der tilsammen 59 øyer har vært bebodd. Vega ble hardt rammet av fraflyttingspolitikken på 1960-, 70 og 80-tallet da mange av øyene ble fraflyttet. I dag er det bare bosetning på øyene Vega, Ylvingen, Kilvær og Omnøy.

Vegaøyen er ett av åtte verdensarvområder i Norge og har hatt denne statusen siden 2004. Det var da det første området i Norge som fikk verdensarvstatus etter kriteriet *kulturlandskap*. Begrunnelsen var at området har et unikt samspill mellom natur- og kulturmiljø der menneskers bærekraftige tilpasning til det harde klimaet og da særlig ærfugldriften i utværene fremheves. Også kvinners bidrag i driften og forming av kulturlandskapet ble vektlagt.

Det meste av verdensarvområdet ligger i øyriket utenfor selve hovedøya Vega. Her ligger blant annet et fyr (Bremstein) og et vær (Skjærvær) som er vedtaksfredet etter kulturminneloven. I verdensarvområdet skal tradisjonelle driftsformer prioriteres. Samtidig er både Unesco og statlige myndigheter interessert i at det utvikles et reiseliv basert på økonomisk, kulturell, sosial og miljømessig verdiskaping i verdensarvområdet.

De øvrige delene av hovedøya Vega, Ylvingen og havområdene mellom disse inngår i verdensarvområdets buffersone. I disse områdene kan det tilrettelegges for næring, turisme og bygging. 22% av verdensarvområdet er vernet etter naturmangfoldsloven.

1.2 Analysens formål

Formålet med landskapsanalysen er å definere verdensarvlandskapets visuelle karakter og vurdere hvorvidt moderne havbruk styrker eller svekker dette landskapet. I denne sammenhengen vurderes forholdet mellom tradisjonell og moderne bruk av kystressurser, hvilket materielt avtrykk disse setter i området, og hvordan de kommer til syne gjennom ferdsel og opphold i området.

1.3 Analysens bakgrunn

Ved denne tildelingen har Norge tatt på seg ansvar for å ta vare på Vegaøyen. Den norske stat skal prioritere og sikre alle verdensarvområdene våre med gode forvaltningsplaner for å overvåke verdensarven. Forvaltningsplanene skal også vektlegge helhetlig gjennomføring av vern av materiell- og immateriell kulturarv.

Ved innskrivingen på Unescos verdensarvliste lå det blåskjell- og torskeoppdrettsanlegg i verdensarvområdet (nå fjernet). Også nye akvakulturområder lå da inne i den da gjeldende kystsonenplan. I 2002 underskrev Vega kommune, lokale organisasjoner og regionale myndigheter en intensjonsavtale som innebærer at blant annet havbruk skal kunne være en del av næringsvirksomheten i området.

I Unesco innskrivingstekst for Vegaøyen anmodes imidlertid nasjonalstaten om å definere grensen mellom bevaring og bærekraftig utvikling med hensyn til havbruk. Unesco ber blant annet om at de ansvarlige myndighetene utarbeider en strategisk plan for blant annet følgende problemstilling:

c) the interface between conservation and sustainable development in respect of aquaculture, (<http://whc.unesco.org/en/decisions/128>)

Anmodningen følges opp som et prioritert tiltak i *Forvaltningsplan for Vegaøyen verdensarvområde* (2015-2022). I denne planen er hovedmålet for havbruk å utvikle en havbruksvirksomhet som er bærekraftig i forhold til verdensarvverdiene.

Klima- og miljødepartementet (Miljøverndepartementet 2012) har i en uttalelse til en tidligere konsesjonssak i Vegaøyen presisert at vurderingene i denne sammenhengen hovedsakelig avgrenses til hvordan verdensarvverdiene i kulturlandskapet påvirkes visuelt (visual impact). Det vil si hvorvidt moderne oppdrettsanlegg er forenelig med verdensarvverdiene i kulturlandskapet.

I den forbindelse har Sweco Norge AS blitt engasjert av Stiftelsen Vegaøyen Verdensarv. Rapporten avgrenses til å vurdere moderne havbruk i forhold til den visuelle karakteren av verdensarvlandskapet. Med moderne havbruk menes i denne sammenheng både tidligere, nåværende og fremtidig bruk av havet som lokalitet for matproduksjon. Rapporten konsentrerer seg likevel om den delen av næringen, oppdrett av anadrom fisk som laks og regnbueørret, som i dag er dominerende.

1.4 Hva er det som gjør et landskap synlig som bilde?

1.4.1 Hvordan analyserer vi visuell påvirkning av verdensarvlandskapet?

Analysen av verdensarvlandskapets visuelle karakter gjøres i tre trinn:

Avklaring av Unescos verdensarvlandskap og Vegaøyens landskapskarakter

Med en landskapsanalyse klarlegges forholdet mellom menneske og natur i et område. Landskap er i henhold til den europeiske landskapskonvensjonen «... et område, slik folk oppfatter det, hvis særpreg er et resultat av påvirkningen fra og samspillet mellom naturlige/og eller menneskelige faktorer (Europarådet 2000). Den overordnede oppfatningen av verdensarvlandskapet er i denne sammenhengen gitt av Unescos verdensarvkomité. Det er kriteriene definert av Unesco som angir hvilke trekk ved et område som velges ut og betones for å kunne rettferdiggjøre en oppføring på verdensarvlisten.

Avklaring av den visuelle karakter til fiskerbondens landskap

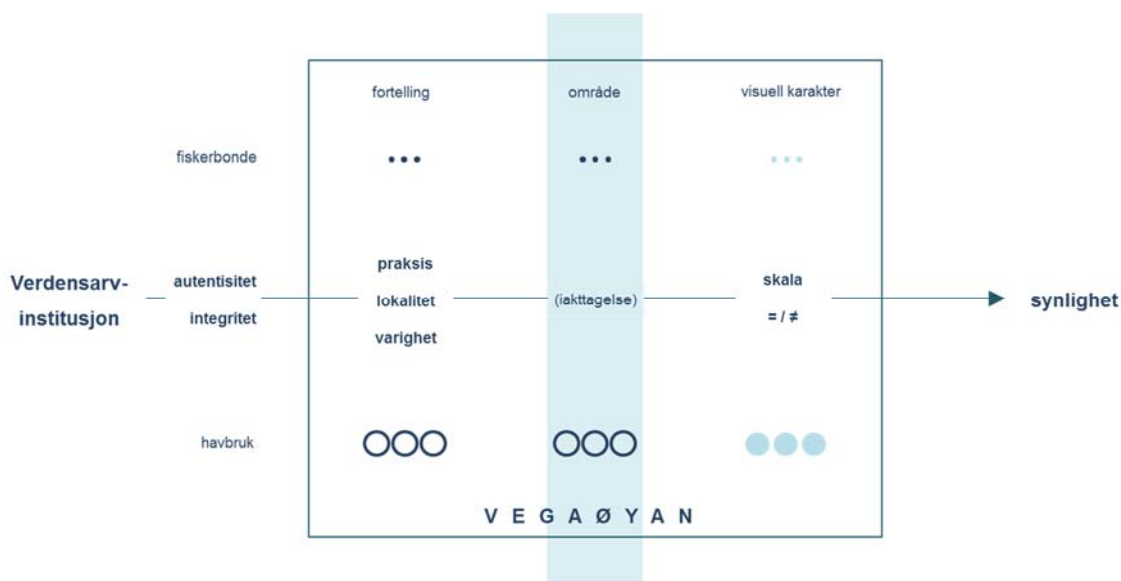
Samhandlingen og påvirkningen mellom menneske og natur danner grunnlaget for å formulere landskapets særskilte *karakter*. Alt etter landets naturlige egenskaper og den menneskelige holdningen til dem, antar forholdet mellom menneske og natur forskjellig karakter. Karakteren avtegner seg både i området selv og i måten området brukes, omtales og verdsettes på. I Miljødirektoratets og Riksantikvarens veileder for landskapsanalyser (DN&RA 2010:10) defineres landskapskarakter på følgende måte:

Landskapskarakter er et konsentrert uttrykk for samspillet mellom et områdes naturgrunnlag, arealbruk, historiske og kulturelle innhold, samt romlige og andre sansbare forhold som særpreger området og adskiller det fra omkringliggende landskap.

I denne landskapsanalysen konsentrerer vi oss spesielt om den visuelle fremtoningen av fiskerbondens kulturlandskap, det vil si landskapskarakteren slik den kan ses i området. Grunnlaget for å beskrive den visuelle karakteren finnes blant annet i nominasjonsdokumentet med tilhørende ekspertrapporter.

Analyse av havbruksnæringens påvirkning av verdensarvlandskapets visuelle karakter

Den moderne bruken av havressursen representerer et nytt innslag i landskapet som potensielt kan endre landskapets karakter. Både gjennom en analyse av hvordan denne næringen drives og ved å se hvilket arealbeslag og restriksjoner den fører med seg, vil det kunne la seg gjøre å avklare hvorvidt tradisjonelt og moderne havbruk er forenelige i verdensarvområdet. Det vil med andre ord si om den moderne havbruksnæringen opprettholder, svekker eller forsterker verdensarvlandskapet basert på fiskerbondens karakter.



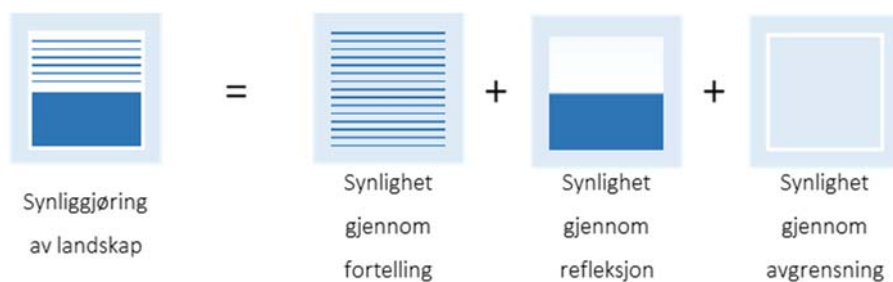
Figur 1-1 Premissene for landskapsanalysen er gitt av Unescos verdensarvinstitusjon og de føringene og praksis som danner grunnlaget for denne institusjonens landskapsbegrep. Innenfor disse rammene formuleres først en visuell karakter basert på fiskerbondens praksis, deretter på havbruksnæringens praksis. Avslutningsvis vurderes hvordan moderne havbruksvirksomhet sammenfaller eller bryter fiskerbondens visuelle karakter (skala).

1.4.2 Visuell karakter, synlighet og billedannelse

Den visuelle karakteren kalles også for *landskapsbilde*. Med landskapsbilde menes ikke bare hva som *kan* ses i et område, men også hvordan dette samtidig synliggjør en karakter. Det visuelle kan heller ikke bare forankres i det vi til enhver tid ser innenfor synsfeltets avgrensning, eller det vi kan tenke oss som synbart, men også i det som bidrar til at vi får øye på og legger merke til bestemte trekk og forbindelser i et område. Vi ser et landskap fordi et eller annet i området påkaller den visuelle oppmerksomheten til en iakttager. Det kan være elementenes form og farger som påkaller denne oppmerksomheten, det kan være lyder eller lukter, eller det kan være kjennskap til ulike former for fortellinger som fører til man iakttar et område som landskap. Den amerikanske landskapsforskeren J.B. Jackson sier det på følgende måte (Jackson 1984:32):

For økologen er terrenget og vegetasjonen synlig; for arkitekturstudenten vil bygningene være synlige; alt annet er rett og slett bakgrunn, og alle elementene i denne bakgrunnen fortaper seg i en slags usynlighet.

Et landskap viser seg i et område fordi bildet befinner seg innenfor synsfeltet, fordi bildet reflekteres gjennom elementene i landoverflaten, eller fordi bildet forekommer i en fortelling. I denne landskapsanalysen vil særlig det sistnevnte aspektet være vesentlig.



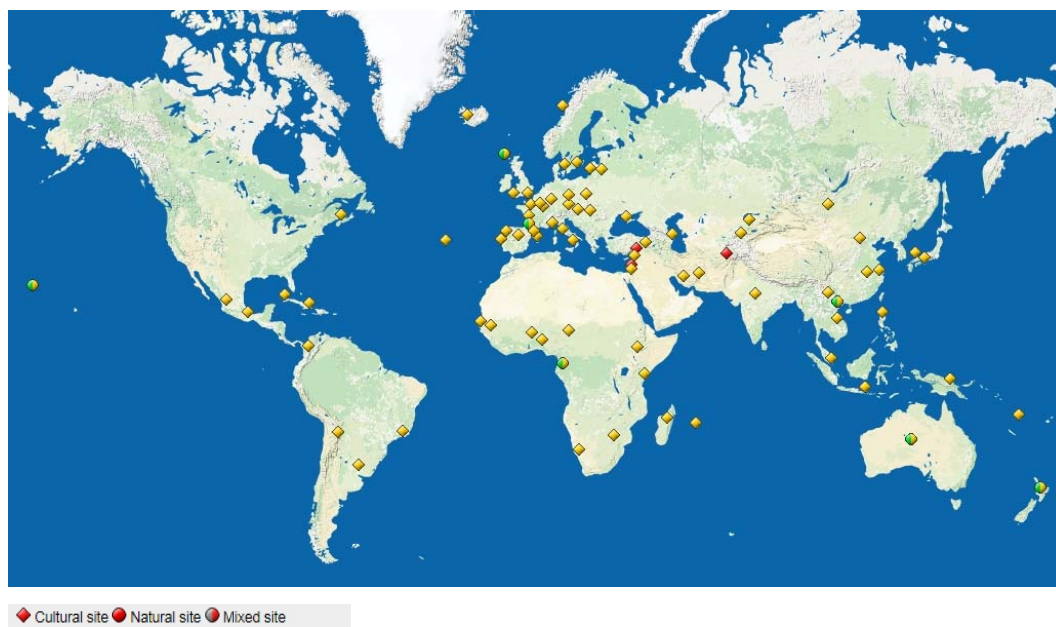
Figur 1-2 Synlighet er både gitt av hva vi ser etter, hvordan synsfeltet avgrenses og hva som finnes tilgjengelig. Hvilket landskapsbilde som fremtrer i området, er dermed gitt av både hvilken fortelling som elementene innlemmes, hvilken materialitet som er tilgjengelig for elementdannelse, og hvilket forløp som elementene inngår i.

2 Verdensarvlandskapets visuelle kvalitet

2.1 Hva gjør fiskerbondens landskap til verdensarv?

Landskap, forstått som oppfatning av områder, blir til og verdsettes på to måter. For det første skapes det gjennom virksomheten til de som arbeider og nyttiggjør seg ressursene i området. For det andre skapes det ved at både denne virksomheten (kultur), de fysiske sporene den etterlater seg (kulturminne) og selve området den utøves i (kulturlandskap), i seg selv gis verdi som landskap. Historikeren Narve Fulsås trekker frem dette skillet mellom utøvelse og problematisering av en tradisjon som et kjennetegn ved fremveksten av det moderne samfunnet. Det er ikke lenger tilstrekkelig at en virksomhet begrunner seg selv etter hvordan den tradisjonelt har vært utøvd. Nå må også institusjoner, praksis og sosiale relasjoner «... stadig revurderast og grunnjevast på bakgrunn av informasjon som systematisk blir samla inn om dei. Tradisjonen trer fram som tradisjon og blir stilt under konstant «grunngevingstvang» (Fulsås 2003:14).»

Som en del av Unesco-systemet bringes også kulturlandskapet på Vegaøyen inn i en internasjonal sammenheng. Det blir gjort sammenlignbart med andre landskap og fremhevet som unikt og enestående. Landskapet blir først *definert* og deretter *tilført* en verdi og status som verdensarv. Når et område gis status som verdensarv og kulturlandskap, er det ikke driften som vernes, men den karakteren som denne driften har gitt området som landskap. Videreføring av virksomheten kan derimot inngå som en del av tiltakene for at den unike landskapskarakteren skal opprettholdes. Introduksjonen av andre virksomheter med tilhørende anlegg, vil derimot kunne representere en trussel mot den definerte landskapskarakteren. Pr. 23.05.2016 er 95 verdensarvområder definert som kulturlandskap (se Figur 2-1).



Figur 2-1 Verdenskart som viser verdensarvområder definert som kulturlandskap.

2.2 Vegaøyen definert som et verdensarvlandskap

2.2.1 Vegaøyen som kulturlandskap

Verdensarvverdien av Vegaøyen kommer til uttrykk både i verdensarvens begreper og verdier, i dokumenter fra nominasjonsarbeidet og i ytringer og vurderinger foretatt i den fortsatt pågående forvaltningsperioden. I dette avsnittet vil vi se hvilke prinsipper og konkrete elementer som er blitt trukket frem som utslagsgivende for denne statusen. Vi vil spesielt rette oppmerksomheten mot saker og beslutninger der den visuelle karakteren har stått sentralt.

Outstanding, universal value (fremstående universell verdi)

Verdensarvområdene er opprettet for å sikre fremstående, universelle verdier som kan knyttes til disse områdene (*Operational Guidelines* §49).

Enestående universelle verdier er kultur og/eller natur verdier som er av en slik betydning at de går ut over nasjonale grenser, og er en felles arv for menneskeheten; både for nålevende og fremtidige generasjoner. Derfor er varig vern av denne arven viktig for det internasjonale samfunnet.

Den utslagsgivende begrunnelsen for at Vegaøyen i 2004 ble skrevet inn på Unescos liste over natur- og kulturarv er følgende:

”Vegaøyen viser hvordan generasjoner av fiskere og bønder gjennom de siste 1500 år har opprettholdt en bærekraftig levemåte i et værhardt område nær Polarsirkelen, basert på den nå unike tradisjonen med ærfugl drift. Statusen er også en hyllest til kvinners bidrag til dunprosessen.” <http://whc.unesco.org/en/decisions/128>

Statusen som verdensarvområde er gitt av Verdensarvkomitéen (World Heritage Committee) i Unesco og følger komitéens kriterier definert i *Operational Guidelines for the Implementation of the World Heritage Convention*, gjeldende utgave WHC.15/01 8.July 2015 (heretter kalt *Operational Guidelines*). Verdensarvlisten inneholder steder som møter minst ett av ti utvalgte kriterier. Vegaøyen innfrir kriterium (v) (*Operational Guidelines* §77) der det heter at det nominerte området skal:

(v) være et enestående eksempel på en tradisjonell bosetning, land- eller havbruk som er representative for en kultur (eller kulturer), eller samvirkningen mellom menneske og omgivelser, særlig når det har blitt sårbart på grunn av irreversible virkninger;

Det enestående og unike ved verdensarvstedene begrunnes videre med kriteriene autentisitet (authenticity) og integritet (integrity). De generelle og spesielle kriteriene for Vegaøyens autentisitet og integritet er gjengitt som vedlegg.

Kulturlandskap

Når landskapskarakteren først og fremst spores tilbake til menneskelig bruk og forståelse av landet og naturressursene det inneholder, kaller vi landskapet for *kulturlandskap*. Vegaøyen er skrevet inn på verdensarvlisten som kulturlandskap (*Operational Guidelines* §47):

Kulturlandskap er kulturelle områder og representerer “den sammensatte virksomheten til natur og menneske» slik det er angitt i artikkel 1 i konvensjonen. De viser hvordan menneskelige samfunn og bosetninger har utviklet seg over tid, under påvirkning fra fysiske begrensninger og/eller muligheter gitt av naturgrunnet på stedet og av løpende sosiale, økonomiske og kulturelle drivkrefter, så vel eksterne som interne.

Kulturlandskap deles inn i tre typer. Vegaøyen er definert i kategori ii:

i landskap som er formgitt og skapt av mennesket etter en overveid plan [...].

ii landskap som har utviklet seg organisk [...].

et landskapsfragment (eller foreldet landskap) er et landskap der utviklingen er avsluttet [...].

et videreført landskap er et landskap som fortsatt utøver en sosial kraft i samfunnet, som er nært knyttet til den tradisjonelle livsførselen, og som fortsatt er i utvikling [...].

iii Den siste kategorien er kulturlandskap basert på minner og assosiasjoner [...].

2.3 Verdensarvlandskap og samfunnsendringer

2.3.1 Forståelse og forvaltning av kulturlandskapsbegrepet i Unesco

Kulturlandskap utpreger seg ved at de er dynamiske fenomener, sterkt preget av samspillet og vekselvirkningen mellom menneske og natur. I denne sammenhengen vil alltid innslaget og konsentrasjonen av menneskelig virksomhet være avgjørende for at landskapet i det hele tatt skal være til. Hvordan mennesket disponerer området kan være svært forskjellig, og i denne forskjellen ligger også en potensiell grense for om kulturlandskapet fortsatt kan regnes som verdensarv eller ikke.

I *World Heritage Cultural Landscapes, a Handbook for Conservation and Management* (Unesco 2009) gir en oversikt over en rekke utfordringer som er knyttet til videreføring og forvaltning av kulturlandskap. Blant de mange eksemplene i boken, finnes det to der forholdet mellom tradisjonelle verdier og moderne installasjoner er særlig fremtredende.

Loiredalen – er lokalisering av atomkraftverk forenelig med verdensarvverdiene?

I 2000 ble Loiredalen i Frankrike skrevet inn på verdensarvlisten. I løpet av nominasjonsprosessen ble det blant annet diskutert om moderne installasjoner som anleggelsen av atomkraftverk var forenelige med verdensarvverdiene. Prinsippet om historisk kontinuitet ble lagt til grunn for debatten. Dette prinsippet kom til uttrykk i tre kriterier (Unesco 2009:59):

1. *den nåværende sammenhengen mellom menneskelig virksomhet og området må ha en forbindelse til den tradisjonelle sammenhengen;*
2. *det må være en fremskridende utvikling fra den tradisjonelle sammenhengen til den nåværende sammenhengen;*
3. *den nåværende sammenhengen må ikke ha fjernet sporene av den tradisjonelle sammenhengen.*

Nominasjonslandet Frankrike konkluderte med at atomkraftverk både representerte en videreføring og fremtidsrettet bruk av elven, og bevarte sporene til den tidligere bruken. I tillegg tolket komitéen byggverket som en moderne utgave av dalens mange slott (videreføring av maktsymboler). I forhold til mer spredt og tilfeldig anlagt bebyggelse, mente man også at et isolert byggverk i større grad ville bevare mange av siktlinjene i landskapet.

Denne argumentasjonen ble mottatt på to forskjellige måter av Unescos rådgivende organer. International Council on Monuments and Sites (ICOMOS) aksepterte at kulturlandskap utvikler seg over tid og at de kan inneholde moderne installasjoner som ikke nødvendigvis tilpasser seg den tidligere bebyggelsen. International Union for Conservation of Nature (IUCN) derimot oppfattet lokaliseringen av moderne

industriinstallasjoner som grunnleggende motsetningsfulle med verdensarvverdiene. Debatten førte til at atomkraftverket ble utelatt fra verdensarvområdet.

Dresden – er lokalisering av en motorveibro forenelig med verdensarvverdiene?

I 2004 ble det 18 kilometer lange kulturlandskapet langs Elben nord og sør for Dresden skrevet inn på verdensarvlisten. I 2009 ble det samme landskapet strøket fra listen. Begrunnelsen for strykningen var anleggelsen av den nye motorveibroen Waldschlösschen sentralt i området. I forkant av beslutningen ble det foretatt en landskapsanalyse (RWTH Aachen) som vurderte de visuelle virkningene av broprosjektet i forhold til grunnlaget for landskapets verdensarvverdier. Utfallet av analysen ble at prosjektet ikke var forenelig med disse verdiene. Konklusjonen fremholdt blant annet at broen:

- ikke passer inn i serien med broer som krysser Elben i Dresden sentrum.
- bryter en rekke historisk betydningsfulle siktlinjer av Dresdens bysilhuett og Elbedalen.
- bryter den visuelle sammenhengen i en svært sentral krumning av Elben slik at den deles i to deler.

Landskapsanalysen vurderte med andre ord de visuelle virkningene av byggverket både stasjonært (siktlinjer) og som en del av et forløp (broserie, elveforløp). Den arkitektoniske utformingen av broen, betraktet isolert og uavhengig av omgivelsene, ble derimot ikke vektlagt i undersøkelsen. Dette er for øvrig det eneste tilfellet der en analyse av visuelle virkninger ble utslagsgivende for beslutningen om å stryke et kulturlandskap fra verdensarvlisten.

2.3.2 Kulturlandskapsbegrepet i nominasjonen av Vegaøyen som verdensarv

Forholdet mellom fiskerbondens landskap og moderne installasjoner stod også sentralt i arbeidet med nominasjonen av Vegaøyen som verdensarvområde.

Avgrensning av verdensarvområdet, møte 10.10.-11.10.2002

I forbindelse med nominasjonen av verdensarvområdet, ble det foretatt en rekke møter og befaringer for å identifisere hvilke verdier området inneholdt og om disse kunne sies å innfri Unesco krav til enestående verdi, autentisitet og integritet. Avgrensningen av området var en vesentlig del av denne saken.

I referansegruppens møte avholdt 10.10-11.10.2002 (DN:2002) ble det vedtatt at avgrensningen av verdensarvområdet skulle følge følgende prinsipper:

- Ekspertens råd om avgrensning.
- Ytre avgrensning følger faste punkter mellom øyer og skjær.
- På Vega inkluderes områder båndlagt etter naturvernloven og områder med byggeforbud (LNF1) i verdensarvforslaget.

Advisory Body Evaluation, ICOMOS (2004)

I ICOMOS' evalueringsrapport fremheves strandflatens betydning for bosetning og livsopphold. I rapportens risikoanalyse fremheves blant annet farene for at verdensarvverdiene svekkes av avfolkning og ubebodde hus, redusert husdyrbeiting, jorderosjon, fremmede arter (sitkagran), havbruk, turisme, skadelige arter (kråkeboller) og radiomasten på Gullsvågfjellet. Radiomasten trekkes også frem som det eneste elementet som truer autentisiteten av verdensarvområdet. Områdets størrelse vektlegges

som et vesentlig grunnlag for å bevare kulturlandskapets utsagnskraft som verdensarvområde.

Advisory Body Evaluation, IUCN (2004)

I IUCNs evalueringsrapport gjentas betydning av områdets størrelse for kulturlandskapets integritet. Samtidig trekker rapporten frem den tydelige sammenhengen mellom områdets naturgitte kvaliteter og den kulturelle utviklingen i området. Det presiseres at sporene av menneskelig virksomhet er konsentrert til enkeltlokaliteter, og at disse sett i forhold til de omsluttende landskapsrommene danner bygningsmiljøer av liten skala. Rapporten konkluderer med at det bør vurderes om verdensarvområdet også bør omfatte strandflaten nord og nordøst for den fastlagte grensen. Rapporten peker også på at akvakultur bør reguleres slik at uønskede miljøvirkninger begrenses eller unngås.

World Heritage Committee, 28th session, s.42 (innskrivningstekst)

Innskrivningsteksten viderefører enkelte av momentene som er nevnt i ekspertrapportene (ICOMOS, IUCN). Blant annet oppfordrer Unesco de norske myndighetene til å undersøke hvordan de omfattende visuelle virkningene av den radiomasten på Gullsvågfjellet kan begrenses (5). Teksten antyder også at områdene nord og nordøst for den fastlagte grensen bør vurderes som en fremtidig del av verdensarvområdet (6).

2.3.3 Kulturlandskapsbegrepet i forvaltningen av Vegaøyen som verdensarv

I tillegg til landskapsanalysen av forholdet mellom akvakultur og verdensarvlandskapet gir også planleggingen og forvaltningen av verdensarvområdet en rekke holdepunkter for å kunne si noe om landskapsbildets autenticitet og integritet.

E-post fra Miljøverndepartementet, 29.08.2012 (MD 29.08.2012)

I forbindelse med konsesjonssøknaden om oppdrett ved Skogsholmen uttaler MD at akvakultur i form av moderne oppdrettsanlegg er forenelig med verdensarvverdiene fordi anleggene kan fjernes i ettertid:

Ut fra vår vurdering vil etablering av de omsøkte oppdrettslokalitetene ikke komme i strid med kulturlandskapsverdiene (verdensarvhensyn, kriterium V). De konkrete tiltakene vurderes å være reversible og medfører dermed i seg selv ikke permanent/varig trussel for verdensarvverdiene i området.

Uttalelsen diskuterer ikke forholdet mellom verdensarvverdier og det nåværende landskapsbildet. Uttalelsen tar heller ikke stilling til hvordan akvakulturanlegg forholder seg til verdensarvverdiene i driftsfasen. Uttalelsen inneholder derfor ingen argumentasjon om hvorvidt akvakultur er forenelig med verdensarvverdiene eller ikke. Det at man trekker frem at anleggene kan fjernes, antyder imidlertid at de ikke oppfattes som en videreutvikling av den kulturelle utviklingen av verdensarvverdiene som det er avgjørende å bevare.

Brev fra Miljøverndepartementet 20.05.2016 (MD 20.05.2016)

MD 20.05.2016 uttaler at akvakultur er forenelig med verdensarvverdiene fordi World Heritage Committee ble informert og aksepterte mulig anleggelse av akvakulturanlegg da området ble innskrevet i verdensarven:

This said, and since the World Heritage Committee was informed of and accepted fish farming within the Vega Archipelago when inscribing the property on the World Heritage List (fra brev fra MD til Unesco 20.05.2016).

Heller ikke i denne uttalelsen foreligger det noen drøfting av forholdet mellom akvakultur og landskapsbildet.

Forvaltningsplan for Vegaøyen verdensarvområde (2015-2022)

Kulturarvområdet i Vega har en forvaltningsplan (Fylkesmannen i Nordland 2015). I planen har man i tillegg til de nasjonale målene også tatt for seg de lokale målene for å ivareta verdier og kvaliteter som ligger til grunn for at området har fått verdensarvstatus. Visjonen er at disse verdiene skal være opprettholdt og/ eller gjenskapt i løpet av de neste 50 årene. Dette skal løses ved aktiv bærekraftig bruk med basis i et levende lokalsamfunn på Vega gjennom økonomisk, miljømessig og kulturelt bærekraftige aktiviteter:

- sikre tilskuddsordningene til skjøtselstiltak og ærfugl-drift i verdensarvområde.
- skape forståelse for å ivareta verdensarvverdiene.
- etablere tilhørighet til verdensarvområdet.
- bevare mosaikken i landskapet.
- rekruttere fuglevoktere og skjøtelsarbeidere i verdensarvområdet.
- øke antall hekkende ærfugl i dunværene.
- tilrettelegge for kunnskapsformidling om fuglelivet i verdensarvområdet.
- synliggjøre de marine naturtypene i verdensarvområdet.
- utarbeide oljevernberedskapsplan for Vegaøyen verdensarvområde.
- utarbeide handlingsplan for bygningsvernarbeidet.
- sikre prosjektstillingen innen bygningsvernarbeid i Helgeland Museum for oppfølging av tiltakshavere og oppbygging av lokal kompetanse innen bygningsvern.
- sikre de arkeologiske kulturminnene (automatisk fredete kulturminner) i verdensarvområdet og i buffersonen.
- integrere den immaterielle kulturarven i formidlingen av verdensarvområdet.
- rekruttere flere til fiskeriyrket (jf. St.meld.nr. 35).
- definere områder for oppdrett i verdensarvområdet med tanke på visuell effekt på kulturlandskapet.
- utarbeide en strategi for besøksforvaltning i verdensarvområdet.
- utarbeide en helhetlig strategi for kommunikasjon og formidling av verdensarvområdet.
- etablere flere besøkspunkt i verdensarvområdet.
- informere om og tilrettelegge for forskningen i verdensarvområdet og i buffersone.
- fjerne fremmede arter fra verdensarvområdet – som sitkatrær og mink.
- redusere mengden søppel i verdensarvområdet.

Formålet med dette oppdraget er nevnt i tiltaksplanen, men for øvrig inneholder den ingen grensesetting av forholdet mellom fiskerbondens landskap og modern havbruk (Fylkesmannen i Nordland 2015:64-66).

Utkast til Kystplan Helgeland, s.16:

I utkast til Kystplan Helgeland hevdes det at det ikke foreligger noen konflikt mellom moderne havbruk og verdensarvverdiene.

Vegaøyen verdensarvområde Vegaøyen verdensarvområde er satt av som eget bestemmelsesområde. I verdensarvområdet skal det tas særlige hensyn til verdensarvverdiene. Det tillates ikke etablering av irreversible tiltak i sjøområdene i verdensarvområdet. Det tillates ikke etablering av akvakultur av anadrome fiskeslag grunnere enn 20m, med unntak av fortøyninger. Det tillates å søke om etablering av akvakultur dypere enn 20m da det er et reversibelt tiltak som ikke

medfører en permanent trussel for verdensarvverdiene i området (MD 29082012). Det er KU av temaet i Del 2.

Standpunktet begrunnes med en referanse til Miljøverndepartementets e-post av 12.08.2012. Også den påfølgende konsekvensutredningen av tema landskap i (s. 60) er i vesentlig grad basert på henvisninger til beslektede saker (Forarbeider til nasjonalpark Lomsdal-Visten og Vegaøyen verdensarvområde), men representerer i seg selv ingen vurdering av verdensarvlandskapets visuelle karakter.

2.4 Verdensarvlandskapet synliggjør historisk kontinuitet som landskap

Kulturlandskapsbegrepet favner et komplekst fenomen og åpner opp for et vidt tolkningsrom. Både i definisjoner og praksiser innenfor verdensarvinstitusjonen generelt og for Vegaøyen spesielt, gis det uttrykk for mange ulike holdninger til hvordan et kulturlandskaps autentisitet og integritet skal forstås, og hvor grensen skal settes for at et område skal kunne defineres som et verdensarvområde. I diskusjonen av forholdet mellom tradisjonelle verdier og moderne installasjoner kan det likevel trekkes frem enkelte tendenser som også er aktuelle for forholdet mellom fiskerbondens landskap og moderne havbruk.

2.4.1 Verdensarvfortellingen må dokumentere historisk kontinuitet i landskapet

For det første pekes det på betydningen av historisk kontinuitet. Videreføring og utvikling av tradisjon og kultur er også grunnleggende for den typen kulturlandskap som Vegaøyen tilhører (*organically evolved, evolutionary process still in progress*). Prinsippene i nominasjonsprosessen for Loiredalen understreket for eksempel at den nåværende sammenhengen mellom menneske og område måtte ha en klar forbindelse til den tidligere sammenhengen, utviklingen mellom dem måtte være entydig og sporbar, det vil si at det nåværende virksomheten ikke måtte ha fjernet sporene av tidligere virksomhet. Dersom disse prinsippene legges til grunn, betyr dette at moderne havbruksnæring må ses som en klar videreføring av den tradisjonelle fiskerbondens livsførsel dersom den skal forsvares som en del av verdensarven.

Sammenhengen mellom dokumentert, historisk kontinuitet og landskapets visuelle karakter kan analyseres nærmere ved å se på hvordan kontinuiteten kommer til syne gjennom landskapets *varighet, lokalitet og praksis*.

Synliggjøring av varighet: Verdensarvfortellingen må synliggjøres som landskap

Den klare betoningen av forbindelsen mellom nåværende og tradisjonell bruk må også komme til syne i landskapet. Selv om den historiske kontinuiteten formuleres som en verbal fortelling, må likevel denne fortellingen gjenspeiles og synliggjøres som kulturlandskap. Det er synligheten av den tradisjonelle livsførselen som for eksempel ekspertrapportene (ICOMOS, IUCN) vektlegger som grunnlag for å kunne nominere Vegaøyen som verdensarv. I Loiredalen ble derimot grunnlaget for å kunne sammenligne slott og atomkraftverk først tilgjengelig i det bygningene ble tolket som maktsymboler, mens de for Vega blir tolket ut fra hvordan de inngikk i fiskerbondens handlinger.

Synliggjøring av lokalitet: Verdensarvfortellingen må synliggjøres gjennom erfarte sammenhenger og forløp

Kulturlandskapets autentisitet og integritet synliggjøres også gjennom de konkrete sammenhengene som kan iakttas i området og hvilket forløp disse relateres til. Dette kommer særlig godt frem i eksempelet fra Dresden. Fjerningen av kulturlandskapet fra

verdensarvlisten ble gjennomført både fordi broen bryter en rekke betydningsfulle siktlinjier fra omlandet, men også det visuelle siktforløpet langs elven. I dette tilfellet var det ikke installasjonens utseende, men dens form og lokalisering som ble utslagsgivende for vurderingen. I begge ekspertrapportene (ICOMOS, IUCN) vektlegges også verdensarvområdets størrelse som vesentlig for landskapets integritet. Utstrekningen er en forutsetning for at sammenhenger basert på ferdsel og erfaring kan erfares og dermed oppstå.

Synliggjøring av praksis: Verdensarvfortellingen må synliggjøres gjennom særskilte elementer

I alle sakene vi har gjennomgått, pekes det på særskilte elementer som er avgjørende for dannelsen av kulturlandskapets karakter og hvordan denne forsterkes eller svekkes. Da grensen for verdensarvområdet ble fastlagt, ble grensen på Vega trukket slik at konvensjonelt landbruk ble utelatt, mens verneområder og områder med byggeforbud i kommuneplanen ble inkludert. I likhet med atomkraftverket i Loiredalen, ble også arealet rundt radiomasten på Gullsvågfeltet utelatt fra verdensarvområdet. Synligheten av småskala elementer som bebyggelse og beitemark fremheves derimot som en vesentlig del av verdensarvlandskapet (Unesco 2004).



Figur 2-2 Landskapskarakteren i verdensarvområdet kommer til syne gjennom kjennskap til hvordan fiskerbonden kultiverte området, hvilke omgivelser som danner rammene for denne praksisen og hvordan samspillet mellom bruk og synlighet har vært opprettholdt og videreført over tid.

3 Fiskerbondens kulturlandskap: Livet i grenselandet på strandflaten

I dette kapitlet vil vi gi en oversikt over tradisjonelle næringer som fiskerbonden drev og beskrive hvordan fiskerbonden innlemmet ulike elementer, ressurser og deler av landet i sin daglige virksomhet. I en faglig sammenheng kalles dette landskap som praksis. Deretter vil vi beskrive hvordan opphold og ferdsel danner grunnlag for å forstå Vegaøyen som en lokalitet. Kultivering av landet, området det foregikk i og virksomhetens varighet er alle aspekter ved verdensarvlandskapetets visuelle karakter slik det fortsatt kan erfares i området.

3.1 Praksis: Bildet av området følger den mangfoldige bruken av området

For både fiskerbondens landskap, og for dannelsen av landskap generelt, tilegner man seg landskapet gjennom bruk og handling. I *The Two Landscapes of Northern Norway* (Meløe 1988) beskriver filosofen Jakob Meløe fiskerbondens landskap slik: "The fisherman sees what he sees in terms of what he does (Meløe 1988:390).» Bildet av området oppstår av hvordan man omgås området. Når denne virksomheten har foregått over en viss tid, danner både handlingene og måtene å se og oppfatte landet på regelmessige mønstre. Den kulturelle virksomheten ordner elementene i forhold til hverandre og tilfører dem en bestemt verdi. Landet kultiveres.

3.1.1 Fiskerbondens kultur synliggjort som landskap

Kulturlandskap er ifølge lov om kulturminner områder hvor kulturminner inngår som del av en større helhet eller sammenheng. Kulturmiljø og landskap utvider det romlige perspektivet på kulturminnene, det gir sammenheng mellom natur- og kulturmiljø. De enkelte kulturminnene inngår i ulike sammenhenger, og kulturmiljøene er ikke entydige størrelser. De blir avgrenset ut fra situasjon og formål. Kulturlandskap er ofte områder med stor tidsdybde (kulturminner og –miljø fra ulike tidsperioder) og funksjonelle system som viser bruk av ressurser i ulike økologiske soner slik som vi har i Vegaøyen verdensarvområde. Her inngår forminner, eldre bygningsmiljø, men også gamle biotoper, ofte kalt biologiske kulturminner. Slike biotoper karakteriserer naturlandskap som er påvirket av menneskelig aktivitet, som for eksempel slåtte- og beitemark. Gjennom landskapet synliggjøres dermed ulike former for menneskeliv og kulturell virksomhet. I og med områdets verdensarvstatus er det i denne sammenhengen synliggjøringen av fiskerbondens landskap som skal analyseres og fremheves.

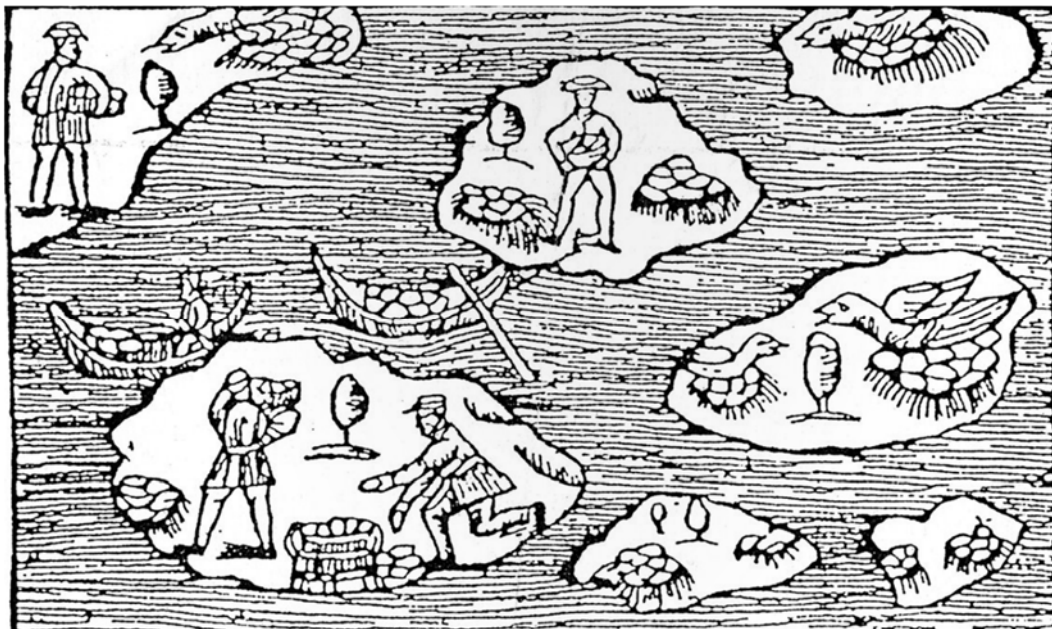
3.1.2 Ærfugldrifft

Et øyvær er en gruppe bebodde og ubebodde øyer som tilsammen utgjør en sosial enhet. Bygninger og øvrige spor i landskapet forteller historien om menneskenes vilkår og virke i over 1000 år. Ærfugldrifft har vært en avgjørende del av denne kulturen.

Ærfugldrifft handler om å tiltrekke seg ville fugler for så å dra nytte av egg og dunen som fuglene feller. Det blir ikke tatt flere egg enn at bestanden opprettholdes og fuglen blir ikke avlivet. I dag er det kun dundrift som praktiseres.

Ærfugldrifft har lange tradisjoner på den nordlige halvkule. En har blant annet skriftlige kilder fra England som viser at det skal ha vært ærfugldrifft på Lindisfarne i vikingtiden (800-tallet). Fra samme tid har vi også skriftlige kilder som beretter om ærfugldrifft som næringsveg langs kysten av Norge. Vi antar derfor at ærfugldrifften på Vegaøyen har pågått i mer enn 1000 år. På 1990-tallet var øyene nesten fraflyttet, fuglevokterne var gamle og bestanden var truet av rovdyr som mink. I 1997 ble det startet et dokumentasjonssenter for ærfugldrifft, i dag drevet av Helgeland museum. I 2013 er det drift i 8 dunvær: Flovær, Halmøy, Hysvær, Kilvær, Lånan, Muddvær, Skjærvær og Bremstein.

Edderdun var en ettertraktet og kostbar vare og ærfugldriften var derfor en viktig del av værene og gårdenes næringsgrunnlag. Ettersom ærfugldriften tradisjonelt var kvinnfolkarbeid, ble kvinners innsats anerkjent på lik linje med mannens arbeid på havet. Arbeidsdelingen gir denne driftsformen et unikt kvinneperspektiv som også er en viktig begrunnelse for området verdensarvstatus.



Figur 3-1 Illustrasjon av egganking fra Olaus Magnus Historia de Gentibus Septentrionalibus (De nordiske folkenes historie) utgitt i Roma i1555.

Kultivering av elementene gjennom ærfugldrift

Om lag 80 % av verdensarvområdet er hav med stort artsmangfold. Dette har vært og er hovedressursen for all menneskelig aktivitet både i fiskeværene og dunværene i Vegaøyen. En vesentlig del av fiskerbondens kultivering av landet knytter seg til ærfugldriften (Næss 1998). Tareskogen og tangbeltene rundt øyene er en viktig del av denne kultiveringen. I tareskogen finner ærfuglen mat, mens tang er råstoff for redene som anlegges i ehusene. Samtidig som ærfuglen flokket seg rundt øyene på våren, ble tang hentet fra øyene, tørket og brukt for å re opp ehusene (separate reir) og ebanene (grupper med reir). Ehusene ble anlagt av stein, drivved eller andre restmaterialer og lokalisert rundt bebyggelsen på øyene. I mai og juni foregår hekkingen. Ungene forlater redet etter et par dager og deretter ble dunen tørket, ristet, grovrenset, harpet og finrenset. Både før og under hekkingen ble dagliglivet innrettet slik at unødige forstyrrelser av de rugende hunnene ble unngått (Næss 1998:8):

Katter ble satt i band eller holdt i bur. Fiskerne holdt seg i land, og måtte de utpå, firte de seglet før de gikk inn i havna eller la til andre steder enn der ea var. Primusen ble hentet fram, for røyken fra pipa kunne skremme ea, og hoggestabben var ikke i bruk. Ungene fikk utdelt «finleika», så de skulle være stille.



Figur 3-2 Sanking av tang til redene.



Figur 3-3 Ehus på Lånan.



Figur 3-4 Ebaner på Lånan.

3.1.3 Jordbruk og beite

Landskapet i Vegaøyen verdensarvområde er forholdsvis skrint. Mennesker har tilpasset driften etter de ressursene som har vært tilgjengelig. Dette har gjort at landskapet i dag fremstår som et lappeteppes av ulike vegetasjoner. Bare noen steder har det vært nok jordsmonn til å drive åkerbruk. Lyng- og gressklede øyer og holmer har vært nytt til beite- og slått.

På alle øyene der det bodde folk, slik som Skjærvær, Hysvær, Lånan, Muddvær hadde de små åkerlapper. Rundt andre bosetninger, som Søla og Skogsholmen, var jordsmonnet dypere og av bedre bonitet og gjorde det mulig å anlegge større åkre. Selv på de ytterste øyene (Skjærvær), med skrint jordlag, hadde de små kornåkre.

I fiskerbondelandskapet finner vi naturtyper som åkermark, slåttemark, kystlynghei og naturbeitemark. Slåttemarkene er preget av et rikt arts mangfold som er bevart ved at plantene har fått vokse hele vekstsesongen og der en har benyttet lja i stedet for maskiner ved høsting. Kystlynghei finner en så å si langs hele den europeiske kysten. De er menneskeskapt og kontrollert gjennom flere tusen årshelårsbeite og sesongsviing. Naturbeitemark karakteriseres av at marken ikke er regulert av mennesker, men har fått sitt uttrykk og artsrikdom ved at man har latt dyr beite fritt.

På grunn av fraflyttingen som startet på 1960-tallet, var kulturlandskapet med kulturminner etter jordbruksdrift svært preget av gjengroing. I dag beiter imidlertid imidlertid i underkant av 1000 sau og noen ungf på 50-60 av øyene nord og vest for hovedøya. I tillegg blir det utført skjøtselsslått i værene Hysvær, Søla, Skogsholmen, Emårsøy, i Lånan, Skjærvær, Omnøy, Bukkøy, Kilvær.



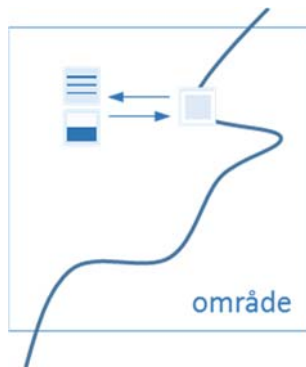
Figur 3-5 På Søla holdes også innmarka i hevd.

3.2 Lokaltet: Bildet av området følger den varierte ferden gjennom området

Fiskerbondens landskap dannes av sammenhengen som oppstår mellom menneske og natur gjennom bondens daglige virke; dagliglivet i været, råstoffsanking i tareskogen, hjemmefiske på bankene, sosial virksomhet gjennom kirkebesøk, butikk og skole. Når disse individuelle erfaringene knyttes til steder og settes i sammenheng med hverandre, lokaliseres også de mange små landskapene i et større område. Dette landskapet omfatter mer enn de komponentene som inngår i fiskerbondens virksomhet, og det dannes ved å ferdes i landskapet og knytte de ulike delene av området sammen i en visuell sammenheng. Også andre deler av omgivelsene, slik som fjerne fjell og bygder, trekkes inn og blir en del av det synlige landskapsbildet. For å kunne se kulturlandskapet forutsettes det dermed at betrakteren kjenner til det visuelle forløpet slik det dannes av ferden gjennom området.

For Vegaøyen er det særlig tre ulike former for ferdsel som definerer de visuelle sammenhengene i området:

1. Ferdsel i været
2. Ferdsel langs farleder til sjøs
3. Ferdsel på land langs kysten



Figur 3-6 Landskapsbildet iakttas som en utveksling av kulturelle fortellinger og materielle refleksjoner. Disse avgrenses av betrakterens synsfelt og erfares når betrakteren beveger seg gjennom området. Ferden følger en vei eller en farled og strukturer dermed det visuelle forløpet i landskapet.

3.2.1 Ferdsel i været (landskapsbildet sett innenfra verdensarvområdet)

Mange av øyværene er små, lave og har en regelmessig og lettfattelig terrengform. Ferdsel i været foregår derfor innenfor et begrenset område mellom for eksempel våningshus og uthus, havn og mark. Den foregår også hovedsakelig til fots (på Skogsholmen er det en enkelt kjørevei mellom havna og internatet). Hvert vær danner på denne måten et slags sentrum i en verden av riktignok tilsvarende, men likevel visuelt fjernliggende samfunn. På grunn av den lave høyden, begrenses synligheten av de nærliggende værene. Fjellgrupper lenger unna, som for eksempel Dønnamannen, Syv søstre, Høyholmstindene, Vegtindan og Søla, avslutter imidlertid synsfeltet fra alle værene og inngår dermed som en naturlig del av landskapsbildet. Dette gjelder også fra de ytterste værene som for eksempel Skjærværet og Lånan.

I tilknytning til flere av værene ble også flere av nabøyene benyttet som beite. Flytting av husdyr innebar dermed ferdsel mellom flere av de ulike øyene innenfor samme øygruppe. Ferdsel gjennom og på tvers av smale sund, delvis tørrlagt ved fjære sjø, gir et landskapsbilde preget av variasjonen i områdets småformer. Holmer og skjær avdekker og tildekker utsyn og utvikler et siktfelt der innrammede gløtt mot omverdenen veksler med sikthindrende vegger på få meters avstand.

I enkelte av værene er terrengformen noe mer kompleks enn den mer utbredte, enklere formen. Dette gjelder for eksempel Skjærværet og Skogsholmen som representerer hvert sitt ytterpunkt. Skjærværet er anlagt på en avlang øy som stiger forholdsvis markert opp mot et høydedrag midt på øya. Øya danner derfor en forside med bebyggelse og sikt innover mot fjellgruppene på fastlandet, og en bakside med sikt utover mot storhavet. Skogsholmen har en annen karakter. Her rammes ferden inn av flere søkk, koller og sletter. Landformer og vegetasjon avskjærer mange steder utsikten mot omgivelsene og avsondrer partier med nærmest innlandspreg i det ellers så åpne øyriket.



Figur 3-7 Deler av Skogsholmen har nærmest innlandskarakter.

3.2.2 Ferdsel langs farleder til sjøs (landskapsbildet sett gjennom verdensarvområdet)

Det visuelle forløpet defineres også av ferdsel gjennom verdensarvområdet. I Vegaøyen verdensarvområde er denne ferdselen basert på båt. Farledene til sjøs er i tillegg til avgrensningen gitt av fastlandet, også definert av tidevannssyklusen. De mange øyene og skjærene danner sammen med tørrfallsområdene (området 0,5 meter under laveste tidevann og middel høyvann, kystkonturen) et gruntvannsområde som delvis er vanskelig manøvrerbart og delvis ufarbart for båt. Disse områdene, som er svært store i utstrekning, konsentrerer ferdselen i tørrfallsområdene til godt definerte farleder. Mellom tørrfallsområdene derimot, finnes det renner med dypt hav (ned til 300-400 m.u.h.) som Kilværfjorden, Sølifjorden og Vegafjorden. Ferdselen i området karakteriseres dermed av overgangen og vekslingen mellom åpent og fragmentert hav, partier i fri sjø og helt eller delvis tørrlagte områder.

Edderdunprodukter er og har vært en svært ettertraktet vare. Både egg og dun ble sanket inn med tanke på salg. Frem til slutten av 1800-tallet var store deler av Helgeland delt mellom store godseiere. Øyene og værene var da befolket med husmenn som gjorde opp for leien med egg og dun (Næss & Johansen 2008:37). For den fri husmannen kunne ærfugldriften utgjøre så mye som halvparten av inntektene i husholdningen i fiskerbondedefamilien. Både egg og dun ble solgt på lokale markeder som Bjørnsmartnan (Dønna) og Tilremsmartnan (Brønnøysund) eller til lokale kjøpmenn. I tillegg ble noen varer omsatt på Tiendebyttet i Vefsn og Rana (Næss 1988:6). Selv om edderdunproduktene nådde markeder både utenfor regionen og nasjonen, var likevel fiskerbondens horisont overveiende avgrenset til mer nærliggende områder.

Både de korte reisene ut fra været og de lengre reisene mellom værene og fastlandet foregikk i rom som både ble definert av hverdagens primære gjøremål, sosial tilhørighet og landets beskaffenhet. Tilhørighet til kirke, skole og handelssteder normerte ferdselsveiene og dermed det visuelle forløpet. Det samme gjaldt nødvendige gjøremål som tangsanking og hjemmefiske. For eksempel var værboerne på Bremsteinen

avhengig av å frakte tang fra områder noe nærmere fastlandet, for eksempel Fuglværet, til redebyggingen siden Bremsteinen selv ikke hadde tilgang på disse ressursene. Bremsteinen var for øvrig primært basert på fiske.

Dette lokale og regionale nettet av farleder er i stor grad gitt av beliggenheten og landformen til øya Vega. Sammen med Søla danner de vestlige delene av Vega et kupert terreng som visuelt deler verdensarvområdet i en søndre og en nordre del. Dette skillet gjenspeilte seg også i hvordan samfunnene fungerte. For eksempel tilhørte de nordlige delene av verdensarvområdet som Lånan og Skjærværet Tjøtta sogn og Skålværet kapell, mens de sørlige delene som Fuglværet og Muddværet riktignok tilhørte Vega, men også hadde utstrakt kontakt med Brønnøy. Samtidig danner Vega et skille mellom en indre del av verdensarvområde som strekker seg mot fastlandet og en ytre del som strekker seg ut mot avslutningen av tørrfallsområdet. Grensen mellom den ytre og indre delen følger i grove trekk Kilværfjorden og Sølfjorden (se delområdekart).



Figur 3-8 Sammen med Søla danner de vestlige delene av Vega et kupert terreng som visuelt deler verdensarvområdet i en søndre og en nordre del.

3.2.3 Ferdsl langs kysten (landskapsbildet sett utenfra verdensarvområdet)

laktatt fra land, enten dette skjer fra fastlandet eller Vega, blir det visuelle forløpet et annet enn fra værene og sjøen. Å følge kystlinjens varierte forløp både vertikalt og horisontalt gir et grunnleggende motsatt forløp enn å ta seg frem med stø kurs over vannflaten mot et punkt langt fremme. Fra den flate delen på Vegas nordside er heller ikke verdensarvområdet spesielt synlig med mindre man tar seg frem til de mange høydedragene ute ved kysten.

Tendensen som viser seg fra knauser som ved Viksåssjøen (9,5 m.o.h., koller som Vegsteinfjellet (72 m.o.h.) gjentar seg og forsterkes fra fjell som Gullsvågfjellet (733 m.o.h.). Bildet av landskapet fra land og særlig fra fjellene gir bedre oversikt jo høyere opp man kommer. Synsfeltet dekker et større areal og viser forholdet mellom de enkelte delene av området fra ett fastlagt standpunkt. Selv om bildet gir en god oversikt over store deler av verdensarvområdet, er bebyggelse og anlegg knapt synlige. Fra Gullsvågfjellet for eksempel, blir Kilværet, internatet på Skogsholmen og flåten på

akvakulturanlegget observert nokså likt. Til tross for at himmelen var disig og sikten uklar, fikk likevel forholdet mellom de små punktene og det veldige øyriket frem dimensjonene i landskapet.



Figur 3-9 Sett fra Vega bryter Lovund horisonten bak en skjerm av holmer og skjær.

Det er likevel ikke i disse områdene at fiskerbondens primært hadde sitt virke. Til tross for oversikten og det veldige synsfeltet, vil iakttagelsen fra disse områdene i mindre grad gjengi landskapet slik det ble sett og erfart med fiskerbondens perspektiv. Bildet av området slik det dannes med utgangspunkt i de omkringliggende fjellene, vil derfor være et annet enn det bildet som verdensarvverdiene baserer seg på.

3.3 Varighet: Bildet av området videreføres i takt med samfunnsutviklingen

I det tradisjonelle kulturlandskapet, som fiskerbondens landskap er en del av, gjentas gjøremålene dag etter dag, år etter år. Denne livsformen antar et mønster, og i dette mønsteret inngår bestemte elementer og trekk ved området. De ulike elementenes innslag i virksomheten og sammenhengene mellom dem vil ofte være synlige for dem som deler kulturen, og tilsvarende usynlige for dem som ikke har tilgang til denne kunnskapen. På tilsvarende måte vil betydningen av omgivelsenes bidrag være avgjørende for landskapsdannelsen både når virksomheten holdes i hevd og når den ikke lenger utøves. Hannah Arendt beskriver dette forholdet mellom handling og rommet der handlingen finner sted på følgende måte (Arendt 1996:101):

Verdens virkelighet og pålitelighet bygger på det at tingene rundt oss har en større holdbarhet enn aktivitetene som frembrakte dem, og at denne holdbarheten til og med kan overskride livet til dem som utførte dem.

Slik vil også fiskerbondens kulturlandskap opprettholdes lenge etter at virksomheten selv nådde høydepunktet. Omgivelsene slik de en gang rammet inn menneskelig gjøren og laden, vil fortsatt kunne erfares i dag. Det visuelle kulturlandskapet forutsetter dermed kjennskap til den kulturelle livsformen for å fremkalles som synlig bilde. Landskapets synlighet springer ikke først og fremst ut av overflatens egenskaper og forløp, men hvilken kulturell fortelling disse innlemmes i og derigjennom karakteriseres gjennom.

3.3.1 1900-tallet: Øyværene utvikles og fraflyttes

Nominasjonsdokumentet (Unesco 2004) formulerer landskapskarakteren på Vega på følgende måte:

Det unike landskapet Vegaøyen bærer et vitensbyrd om en 10 000 år gammel samvirkning mellom menneske og natur. Landskapet viser hvor bosetninger og bruk av norskekysten har blitt utviklet over lang tid og under ekstreme klimatiske og topografiske forhold, varierende tilgang på ressurser og skiftende sosiale, økonomiske og kulturelle drivkrefter og forhold. Landskapet Vegaøyen synliggjør både de enestående tradisjonene knyttet til bruken av strandflaten og fremviser samtidig en rikdom av kulturelle elementer som er representative for en tydelig definert geokulturell region.

Den historiske kontinuiteten av denne karakteren kan påvises til tross for sterke endringer i samfunnet for øvrig. Narve Fulsås beskriver hvordan både bruk, holdninger og forståelse av naturressursene i tiden mellom 1850 og 1950 endret seg i takt med introduksjonen av nye elementer (som motoren) og fortellinger (som værmeldingen). Fulsås' beskrivelse dokumenterer en utvikling i fiskerbondens liv som er i overensstemmelse med den kulturlandskapstypen som Vegaøyen tilhører (organically evolved, evolutionary process still in progress). Med introduksjonen av motoren ble kystfisket industrialisert. Samtidig ble virksomheten standardisert og innlemmet i større, globale nettverk (Fulsås 2003:130):

Det romlege koordinatsystemet i fiskarverda, forholdet mellom nært og fjernt, blei omfunksjonert på måtar som både er grunnleggjande, men også svært komplekse. På den eine sida blei fisket meir gjennomtrengt av og underlagt fjerne, eller meir utstrekke, produksjons- og kunnskapsnettverk.

Til tross for den gradvise etableringen av disse nettverkene, bevarte likevel kystlandskapet mange av sine stedegne trekk (Fulsås 2003:86):

Ved utgangen av 1800-talet var altså Lofothavet framleis hovudsakleg eit lokalt hav. Økonomien i lofotfisket var, som han «alltid» hadde vore, påverka av internasjonale byteforhold, men driftsmåten var prega av lokale interesser, lokale naturforhold, lokal teknologi, lokal kunnskap, lokal opinion.

På sett og vis representerte perioden mellom 1900 og 1950 en tid da utværene dro nytte av moderniseringen innen teknikk og samferdsel samtidig som de beholdt sin egenart og naturlige fortrinn. Det ble blant annet etablert en rekke postkontor på øyene. Oppløsningen av øysamfunnet foregikk gradvis i midtre halvdel av 1900-tallet. Gudstjenestene i Skålvær kirke ble stadig færre fra 1970-tallet og utover. I 1973 ble Skogsholmen internatskole nedlagt og i 1985 internatskolen i Hysværet. På samme tid lukket de siste postkontorene dørene. Fraflyttingen representerte samtidig en sterk svekkelse av den historiske kontinuiteten i fiskerbondens landskap.



Figur 3-10 Det tidligere postkontoret på Lånan.

3.4 Visuell karakter: Synliggjøringen av livet i grenselandet

3.4.1 Bilder av livet i grenselandet

Landskapskarakteren formuleres med språk, fremstilles med tekst, kart og illustrasjoner, og gis en referanse i det analyserte området. Fiskerbondens naturbaserte livsgrunnlag og det visuelle forløpet som følger opphold og ferdsel i området, danner grunnlaget for landskapskarakteren slik den er definert innenfor verdensarvkonvensjonens referanseramme. Først med denne praksisrelaterte referansen lar det seg gjøre å fremstille området som landskap, utlede forskjellige betydningsmønstre og inndele området ved hjelp av kategorier og kart. Siden det er fiskerbondens landskap som danner referansen for landskapsanalysen, blir ferdselen på og mellom øyene tillagt større vekt enn ferdsel langs kysten og innlandet. Vi kan da formulere en landskapskarakter som i særlig grad vektlegger følgende særtrekk, fenomener og strukturer.

Øyriket mellom storhav og fjell

Strandflaten rundt Vega utgjør et stort gruntvannsareal med utallige øyer og tørrfallsområder. Den særegne terrengformen strekker seg langt ut mot storhavet før havbunnen faller av mot større dybder. Det markerte fallet mot storhavet gir mange brenninger og bårer som bryter mot øyer og undervannsskjær. Både gjennom syn og lyd fremstår denne grensen som både tydelig og karakteristisk. Mot fastlandet danner havet en sammenhengende flate som først avgrenses av markerte fjellkjeder og øyer som Dønna og Vega. Landskapets utstrekningen mellom storhavet og de mange fjellgruppene, den klare avgrensningen og den tydelige karakteren er særlig fremtredende i den nordlige og ytre delen av verdensarvområdet. Her avslutter Søla og Vegtindene i sør, Høyholmstindene og Finnknepjellene i øst, Syv søstre, Dønmannen og Lovundfjellet i nord synsranden på en variert og klar måte. Og mot storhavet ligger vær som Skjærværet, Floværet og Lånan rett innenfor bredden med skjær, bårer og grunner.

Vekslingen mellom havflate og land

De mange øyene og gruppene de danner, utgjør på mange måter et mellomland mellom hav og land. De store tidevannsforskjellene bidrar til at bildet veksler vesentlig mellom flo og fjære. Den kontinuerlige tildekningen og avdekningen av synliggjør samtidig både området geomorfologiske naturhistorie og tareskogene som er essensielle beiteområder for ærfuglen og dermed selve grunnlaget for dundriften og bosetningen i værene. De naturlige tidevannsforskjellene og vekslingen mellom hav- og overflate bidrar til at denne synligheten forsterkes. På samme måte gjør kjennskapet til fortellingen om landskapets natur- og kulturhistorie til at tørrfallsområdet og plantelivet det inneholder blir sett som en karakteristisk del av fiskerbondens landskap slik det har blitt til gjennom mange hundre år. Tørrfallsområdene formidler dermed en tidsdybde i landskapet, tiden mangfoldiggjør seg i rommet og blir et bilde på så vel naturlig som kulturell utvikling.

Dynamikken mellom kjent og ukjent, nært og fjernt

Overgangene mellom øygrupper, smale sund og åpent hav gir en variert og kompleks billedannelse. Skalaspranget mellom de klart definerte, dels lukkede, dels åpne landskapsrommene og det vidstrakte synsfeltet som åpner seg utenfor og mellom de ulike øygruppene, etablerer en dynamikk mellom det nære og kjente og det fjerne og ukjente.

Denne dynamikken gjentas og forsterkes på mange måter i landskapet. Selv langt innenskjærs vil synet av skjærene som ligger som smale, svarte bånd mellom hav og himmel kunne gi inntrykk av at storhavet ligger rett bak. Bildet gjentar seg gjennom hele området. På veien mellom de ulike øygruppene, er det igjen som om man har forlatt skjærgården. Og på de større bebodde øyene, er det som om akkurat denne øya, på grunn av avstand og lav høyde på omlandet, danner sentrum i dette havet.

Bosetningen i havet

Plasseringen av bosetningen formidler særlig godt hvordan landskapet kan betraktes som en terskel mellom ulike verdener. Dette kommer blant annet til uttrykk fra standpunkt der bebyggelsen på de lave øyene bryter horisontlinjen som rektangulære volumer. Øyene og bebyggelsen ligger som en smal stripe mellom havet under og himmelen over seg. I disse bildene synliggjøres dermed det ekstreme grenselandet som landskapet representerer.

Forholdet mellom fiskerbondens utsatte posisjon og bosetningen som et tilfluktssted synliggjøres på en annen måte i områder der værene er lagt bak skjermende terrengformasjoner. Ett av de tydeligste eksemplene på et slikt bilde finnes på Skjærvær der bebyggelse ligger i helningen mot innlandet, mens havet bryter like bak åskammen som strekker seg langs øyas midtparti.



Figur 3-11 Øyriket mellom storhav og fjell: Vegaøyen ligger på strandflaten mellom storhavets brenninger og fjell som avgrenser området mot nord, sør og øst.



Figur 3-12 Vekslingen mellom havflate og land: De store tidevannsforskjellene bidrar til at bildet veksler vesentlig mellom flo og fjære.



Figur 3-13 Kjent og ukjent, nært og fjernt: Selv langt innenskjærs (Vega kystgård, øverst) vil synet av skjærene som ligger som smale, svarte bånd mellom hav og himmel kunne gi inntrykk av at storhavet ligger rett bak (slik som på Floværet, nederst).



Figur 3-14 Bosetningen i havet: Grenselandet kommer til syne hvordan bebyggelsen enten ligger i le for storhavet (Skjærvær, øverst) eller bryter horisontlinjen (Lånan, nederst).

4 Havbruksnæringens kulturlandskap

Oppdrettsvirksomheten representerer et alternativ til den tradisjonelle bruken av området. I dette kapitlet vil vi innledningsvis beskrive hvordan havbruksnæringen drives i dag. Deretter vil vi gi antydning av hvordan driften av næringen forventes å utvikle seg de nærmeste 10-20 årene. Formålet med disse redegjørelsene er å etablere et grunnlag for å kunne sammenligne fiskerbondens landskap og moderne havbruk. Redegjørelsen baserer seg i stor grad på oppdrett av anadrom fisk som laks og regnbueørret, den dominerende formen for havbruk i dag. I begrenset grad foregår det også noe oppdrett av fisk som torsk og kveite.

4.1 Praksis: Bildet av området følger den spesialiserte bruken av området

4.1.1 Drift

Oppdrettsanleggene drives av røktere eller havbrukere. I oppdrettsnæringens første år ble anleggene drevet med manuell drift og røkting. Nå 40 år senere, har anleggene blitt så å si totalt automatisert og maskiner har tatt over for mesteparten av jobben. Det meste av det manuelle arbeidet er flyttet fra sjø til land og innbefatter slaktning, transport og produksjon av smolt. I dag foregår røktingen fra fôrflåter og omfatter blant annet følgende arbeidsoppgaver (<https://utdanning.no/yrker/beskrivelse/fiskeoppdretter>):

- rengjøre, desinfisere, kontrollere og vedlikeholde produksjonsutstyr og lokaler
- bruke løfte- og lastestyr i oppdrettsanlegg og på fartøy
- føre og vedlikeholde oppdrettsfartøy, samt se til denne daglig
- bruke digitale verktøy i oppdrettsproduksjon
- ta opp, transportere, og levere oppdrettsfisk
- håndtere og destruere død fisk og skalldyr
- planlegge produksjonen og følge kvalitetssystem
- mate fisken ved hjelp av fôringsystemene (avanserte dataprogram)



Komplett operasjonelt kontrollrom

Kontrollrommet er hjertet på enhver fôrflåte. Dette er hvor operatør har all informasjon om produksjonen tilgjengelig og kan kontrollere hele fôringsprosessen.

Figur 4-1 Det tilbys i dag løsninger som gjør det mulig å styre de fleste ledd av fiskeproduksjonen fra ett dataprogram (<http://www.akvagroup.com/produkter/merdbasert-akvakultur/f-rfl%c3%a5ter>. Lesedato 23.06.2016).

Fôrflåtene kan være bemannet i kortere perioder. Fôrflåten er helt avhengig av elektrisk strøm. På de plassene der det ikke er muligheter for landstrøm, brukes det dieselaggregater for å holde systemet operativt. Fôrflåten har normalt ikke egen drift og må slepes på plass og dregges fast (se Figur 4-2). Fylling av fôr til fôrflåten gjøres via egen forsyningsbåt. Intervallene for fylling varierer avhengig av størrelsen på fôrflåten og driften av anlegget.



Figur 4-2 Fôrflåte i oppdrettsanlegget nord for Skogsholmen

For mindre omfattende inspeksjoner brukes lett båter. Når det er bruk for tyngre utstyr, brukes det ofte båter med påmontert kran og vinsj. Dette er typisk ved rensing av merder eller generell vedlikehold av anlegget. Det blir også brukt brønnbåter når merdene skal tømmes, disse frakter fisken levende til slakteriet.

4.1.2 Økologiske virkninger

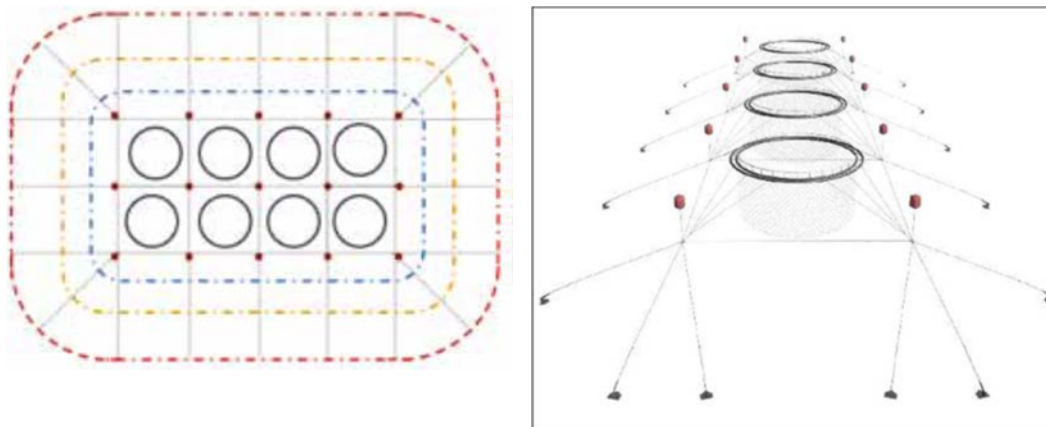
Havforskningsinstituttet har siden 2011 årlig publisert risikovurderinger av norsk fiskeoppdrett. Rapportens innhold sier mye om hvilken påvirkning fiskeoppdrett har på økosystemer både i nærheten av oppdrettsanleggene, i tilgrensende fjorder og i deler av villaksens habitater. Blant hovedpunktene som trekkes frem i årets rapport (Havforskningsinstituttet 2016) er rømming av fisk, lakselus, virus og bakteriesykdommer, påvirkning av omgivelsene ved avlusningsmiddel og utslipp av avføring og fôrspill. Rapporten slår blant annet fast at «lakselus utgjør en av de viktigste miljøutfordringene i norsk fiskeoppdrett (Havforskningsinstituttet 2016:4)», men også «... at de fleste områder langs kysten ikke risikerer overgjødning med dagens fiskeproduksjon (Havforskningsinstituttet 2016:5)». I tillegg til økologiske virkninger knyttet til fisken, har man også hatt mindre utslipp fra havari og søppel fra merder og lignende.

Norsk institutt for naturforskning (NINA) har i rapporten *Effekter av forstyrrelser på fugl og pattedyr fra akvakulturanlegg i sjø – en litteraturstudie* (Follestad 2015) påpekt at økt trafikk i området, blant annet rundt oppdrettsanlegg, øker stressmomentet blant både ærfugl og mytende andefugler (Follestad2015:33). Ærfugl er en dykkand og lever for det meste av bunndyr som muslinger, sjøstjerner, krepsdyr, pigghuder, flerbørstemark og lignende. Oppdrett av blant annet blåskjell i området vil måtte regne med store tap som en følge av beiting fra ærfugl (Follestad2015:33).

4.2 Lokaltet: Bildet av området følger den avgrensede ferden gjennom området

4.2.1 Arealbeslag

Størrelsen på et oppdrettsanlegg varierer ut fra størrelsen på merdene og antallet merder. Anleggene beslaglegger et langt større areal enn det man ser på overflaten. I tillegg til merdene har man moringer og fortøyningsområder. I tillegg har man både ferdsel forbudssoner på 100 meter og fiskeforbudssoner. Prinsipielt er moringstauet tre ganger lengden av dybden på merdene.



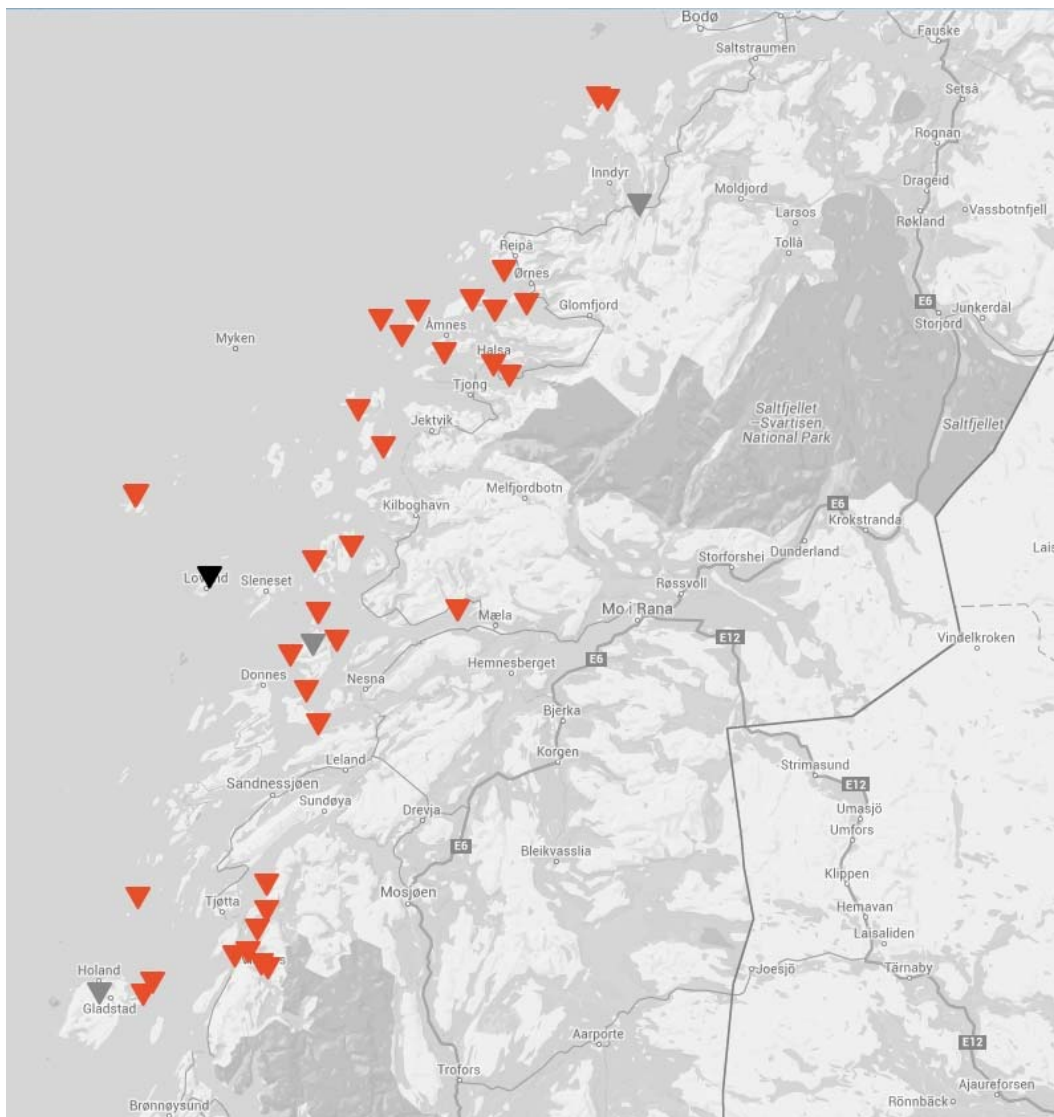
Figur 4-3 Røde punkter = Oppdrettsanleggets fysiske areal i overflaten. Blå prikker = Oppdrettsanleggets fysiske areal i overflaten, pluss ferdselsforbudssone. Gule prikke = Oppdrettsanleggets fysiske areal i overflaten, pluss fiskeforbudssone. Røde prikker = Oppdrettsanleggets totale arealbeslag. Herunder fysisk areal i overflaten og arealbeslag på havbunnen grunnet fortøyninger (Figur Vannforeningen 04- 2012).

4.2.2 Synlighet av oppdrettsanlegg

For å ivareta hensynet til en sikker ferdsel til sjøs skal akvakulturanlegg merkes slik at de til enhver tid er godt synlige for sjøfarende. Merking skal følge forskrift om farvannsskilt og navigasjonsinnretninger. Etablering av akvakulturanlegg krever tillatelse fra Kystverket etter havne- og farvannsloven § 27 og forskrift 3. desember 2009 nr. 1449 om tiltak som krever tillatelse fra Kystverket. Merking av akvakulturanlegg skal skje i samsvar med dette vedlegget til forskrift om farvannsskilt og navigasjonsinnretninger (jf. § 5).

Oppdrettsanlegg slik de er konstruert i dag med store plastringer og fôrlåte, tauverk og gule bøyer med lys på kvelden, vil bryte landformen i den flate overflaten som havet representerer. Synligheten av anleggene vil ytterligere forsterkes av dieselaggregater i døgnkontinuerlig drift og jevnlig anløp av forsyningsbåter. Lyden bærer godt over vann, men blir skjermet av landformer og byggverk.

4.3 Varighet: Bildet av området er gitt av et kunnskaps- og produksjonsnettverk



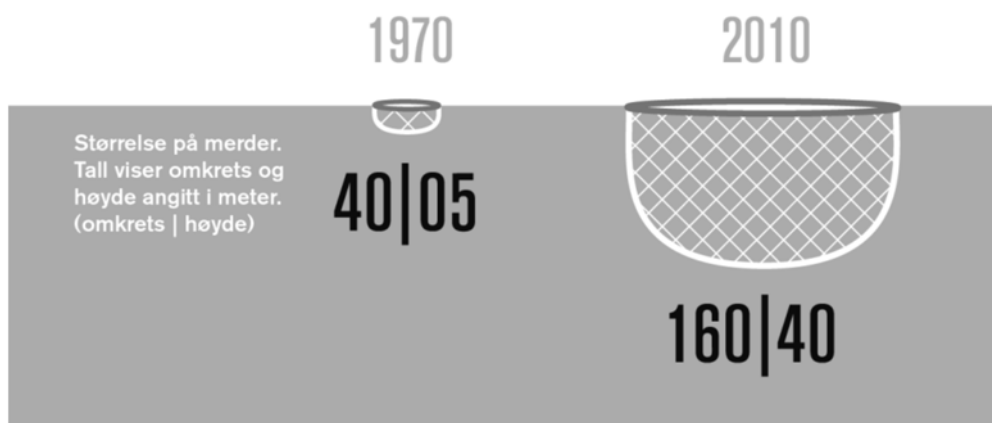
Figur 4-4 Novaseas oppdrettsanlegg på Helgelandskysten. Slakteri og administrasjon ligger på Lovund (svart trekant) (<http://www.novasea.no/om-nova-sea>. Lesedato 23.06.2016).

4.3.1 Havbruk i Norge

Fiskeoppdrett

Akvakultur omfatter kultivering av organismer i vann, og omfatter dyrking av planter, alger og skjell og oppdrett av fisk. I Norge er oppdrett av laks, regnbueørret og skjell den mest utbredte virksomheten i dag.

Oppdrettsnæringen har hatt en rivende utvikling i Norge de siste 40 årene. Fra sin spede begynnelse på 1970 tallet fram til i dag, har antall anlegg og størrelsen på oppdrettsanleggene vokst kraftig. I begynnelsen var merdene små og antall fisk få. Utvikling av merder har utviklet seg fra små enkle nøter med omkrets på 40 meter til store plastmerder med omkrets på 160 meter. Dagens merder er også 40 meter dype og rommer over 60 000 m³ (se Figur 4-5).



Figur 4-5 Utvikling av merder fra 1970 til 2010 (Teknologirådet 2012).

Oppdrett av skjell og alger.

Ved siden av fiskeoppdrett som er desidert størst i Norge, finner vi oppdrett av skjell og høsting/dyrking av alger.

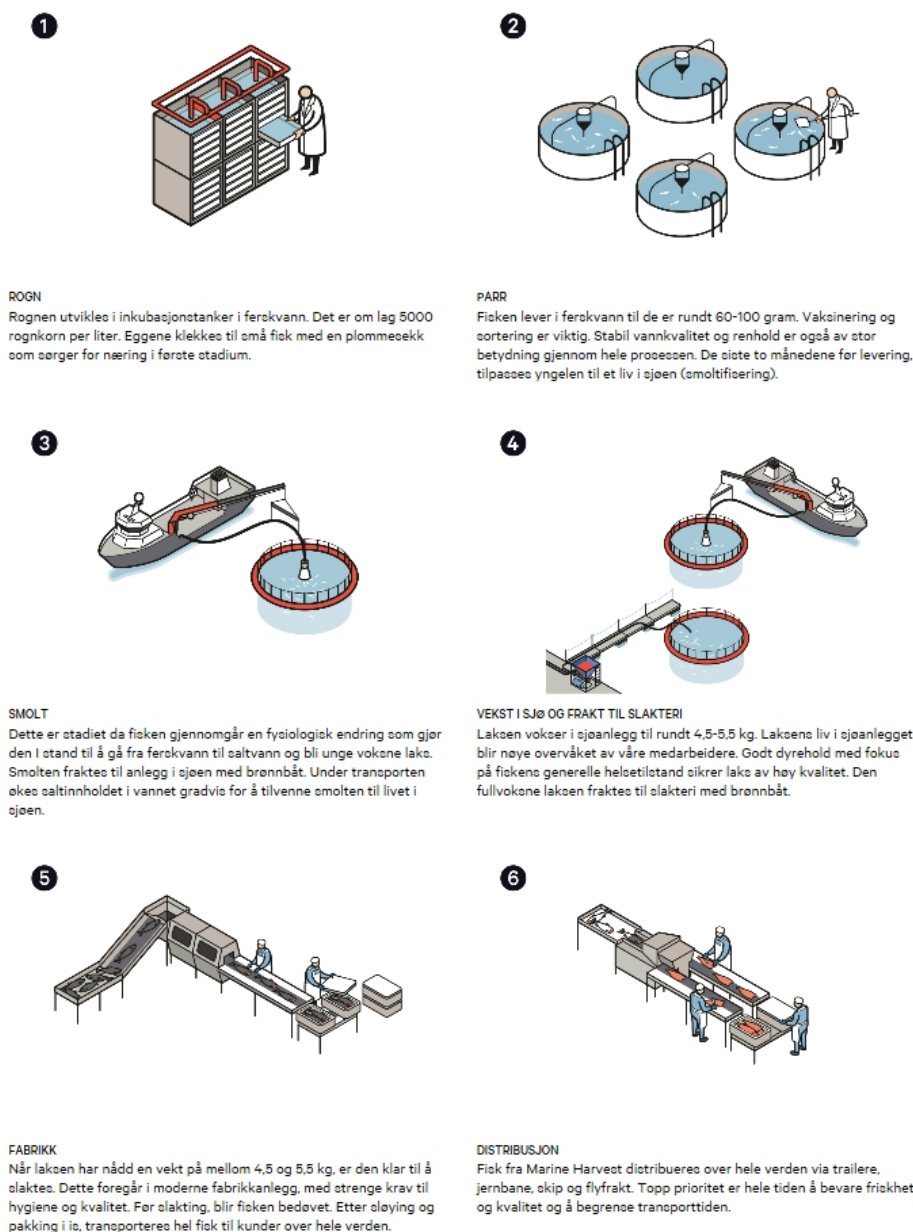
Fra 1990 til 2000 ble det gitt mange tillatelser for oppdrett av blåskjell. Oppdrett av blåskjell skulle bli den nye kystnæringen i Norge. Men med lav lønnsomhet fikk mange bedrifter seg en knekk og ble slått konkurs relativt fort i konkurranse med utenlandske bedrifter. Blåskjelloppdrett er avhengig av god tilgang på ferskvann og alger for god vekst og derfor er det lite egner rundt Vegaøyene.

Tarehøsting blir stadig større i Norge. Det høstes årlig 130 000-200 000 tonn stortare. Det har vært høstet tare i Norge i mange tiår, men på 1970-tallet ble høstingen mekanisert med blant annet taretrål. Høstingen foregår på cirka 5-15 meters dyp, og hovedsakelig i den ytre skjærgården på strekningen fra Rogaland til Sør-Trøndelag.

Algedyrking er fortsatt på pilotstadiet, men er kontinuerlig i utvikling. På grunn av lite næring i vannet er dette mindre aktuelt på Vega.

4.3.2 Havbruk som prosessindustri

Moderne havbruk kan forstås som en prosessindustri. I denne prosessen utgjør selve oppdrettslokaliteten bare ett av mange ledd i det som kan fremstilles som en utstrakt produksjonslinje. Lakseggene befruktes og klekkes, og laksen utvikles gjennom stadiene yngel, parr og smolt før den transporteres til oppdrettsanlegg i saltvann. Denne produksjonsperioden varer mellom 8 og 18 måneder. Laksen står i merdene mellom 12 og 18 måneder til den har nådd slaktevekt. Perioden laksen tilbringer i lukkede ferskvannsanlegg er med andre ord tilsvarende den perioden som laksen tilbringer i saltvann. Variasjonen i tid skyldes blant annet vanntemperatur og typen fôring (Havforskningsinstituttet 2016). Når laksen har nådd slaktevekt, transporteres den med brønnbåt til slakteri. Matfisken foredles og distribueres deretter til markeder over hele verden.



Figur 4-6 Produksjonslinjen fra befruktning av egg til distribusjonsklar matfisk slik den er fremstilt av produksjonsselskapet Marine Harvest (<http://www.marineharvest.no/products/seafood-value-chain/>). Lesedato: 23.06.2016)

4.3.3 Havbruk som navet i et leverandør- og kunnskapsnettverk

Den moderne havbruksnæringene har siden oppstarten i Norge på 1970-tallet utviklet et omfattende leverandør- og kunnskapsnettverk. På denne måten representerer enhver oppdrettslokalisering samtidig en node i et konglomerat av virksomheter og fortellinger. Enkelte av disse nevnes her.

Planleggerens bidrag

Planleggingen av oppdrettsanlegg foregår blant med modellering av strømningsforhold og vannkvalitet. Det er ikke faste kriterier for plassering av et oppdrettsanlegg, men det er fysiske forbehold man må ta for å kunne drive et oppdrettsanlegg. Området skal ha gode strømforhold og dypet må være tilstrekkelig i forhold til anleggets størrelse. Det er også viktig at anlegget ligger såpass i le for vær og vind at man unngår havari.

For å opprettholde god vekst, helse og velferd er det viktig at miljøforholdene er optimale gjennom hele livssyklusen. Laksen trenger bl.a. friskt og oksygenrikt vann, og de ulike livsstadier har ulike krav til bl.a. vanntemperatur, saltholdighet og lys. En ønsker også å få laksen opp i slakteklar størrelse før den blir kjønnsmoden, da modningen har en rekke negative konsekvenser for vekst, fôrutnyttelse, kvalitet, velferd og helse i matfiskanleggene (Havforskningsinstituttet 2016).

Lovgiverens bidrag

Både planleggere og andre aktører må samtidig innlemme lovgiverens virksomhet i sin egen praksis. Dette gjelder blant annet følgende lover.

- Naturmangfoldloven, Lov 19.juni 2009 nr.100.
Den er nå forvaltningens sterkeste virkemiddel for å sikre verdifulle områder med biologisk mangfold, herunder med fredning av naturområder. Normalt tillates ikke nye oppdrettsanlegg i verneområder. For oppdretter ligger det etter loven og uansett plassering og tillatelse etter akvakulturloven, en generell aktsomhetsplikt om at enhver skal opptre aktsomt og gjøre det som er rimelig for å unngå skade på naturmangfoldet.

- Havne- og farvannsloven, Lov av 17. april 2009 nr.19 om havner og farvann

Relevante forskrifter hjemlet i havne- og farvannsloven:

Skiltforskriften

Forskrift av 15.januar 1993 nr.82 om lokalisering, utforming og tekniske krav til fyrlys, sjømerker og farvannsskilt som skal regulere ferdselen

Forskrift om farleder 2009-11-30-1477

- Friluftsløven, Lov av 28. juni 1957 nr 16 om friluftslivet

Løven definerer innmark og utmark, og regulerer forholdet mellom grunneier og allmennheten, inkludert ferdsel på innmark og i utmark. Friluftsløven har også bestemmelser om friluftsområder.

Mulige konflikter mellom oppdrett og friluftsliv kan være:

- Hindre adkomst til områder
- Hindre ferdsel langs strandlinje og vassdrag
- Begrense/hindre bademuligheter
- Begrense muligheten til fritidsfiske fra land og båt
- Begrense ferdselsmuligheter for småbåter
- Redusere vannkvaliteten
- Skape støy
- Situasjonestetiske opplevelsesmuligheter
- Privatisering av områder
- Redusere kvaliteten på sikrede områder

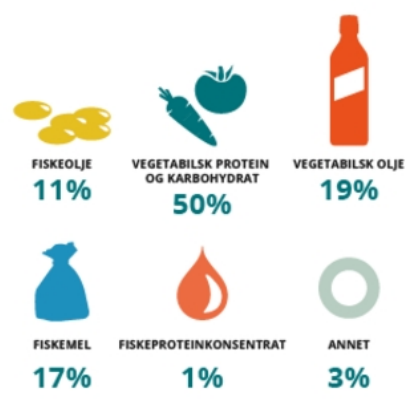
Leverandørenes bidrag

Havbruksnæringen generer en stor leverandørindustri. Dette gjelder både produksjon av fôr, installasjoner og dataprogramvare.



Figur 4-7 Havbruksnæringen genererer en leverandøringdustri med til dels store internasjonale forgreninger (<http://www.akvagroup.com/produkter/merdbasert-akvakultur>. Lesedato 23.06.2016).

FÖRINNHOLD



Et gjennomsnittlig fiskefôr inneholder om lag 30 prosent marine- og 70 prosent vegetabilske råvarer.

Figur 4-8 Förrinnhold (www.laksefakta.no 23.06.2016) viser at det omfattende innholdet av vegetabilske tilsetningsstoffer forutsetter omfattende import av råvarer

Markedsføring

Samtidig er det etablert et omfattende salgs- og markedsføringsapparat som markedsfører norsk laks på hele verdensmarkedet.

4.3.4 Havbruksnæringen i fremtiden

Fremtiden til oppdrettsnæringen går mot et mer kontrollert miljø. Planer om lukkede merder og muligheten for landbaserte anlegge skal sørge for mindre miljøpåvirkning og effektivisering av produksjon. Ved å flytte anleggene inn i lukkede tanker blir driften lettere å automatisere og man får enda bedre kontroll på produksjonen en per i dag. Konsentrasjonen av oppdrettskonsesjoner og mer programmerte produksjonslinjer underbygger også at anleggene i fremtiden vil fortsette å øke i størrelse.

Akvakultur i sjø omfatter også anlegg for skjell og krepsdyr. Disse lokaliseres både i åpent hav og i strandsonen.

5 Havbruksnæringen i fiskerbondens kulturlandskap

Kulturlandskapet slik det er definert i verdensarvtradisjonen synliggjør fiskerbondens virksomhet. Denne karakteren er sårbar for blant annet endret arealbruk. Dette gjelder både når virksomheter opphører og når nye etableres. Moderne næringer som havbruk introduserer både ny praksis, nye fortellinger og nye installasjoner i området. I de to forrige kapitlene har vi sett at fiskerbondens livsform og havbruksnæringen representerer to svært ulike måter å ta området i bruk på. I dette kapitlet vil vi vurdere hvorvidt havbruksnæringen forsterker eller svekker de verdensarvverdiene som synliggjøres i fiskerbondens kulturlandskap. Analysen vil avsluttes med en konklusjon der vi vurderer om havbruksnæringen representerer et brudd eller videreføring av den virksomheten som i sin tur har gitt fiskerbondens landskap.

5.1 Videreføres verdensarvlandskapets visuelle karakter med oppdrettsanlegg?

5.1.1 Landskapets skala

Som tidligere nevnt, gjenspeiler verdensarvlandskapet en særegen og unik bruk av naturressursene på Vegaøyan. Moderne havbruk er et eksempel på en virksomhet som derimot finnes utbredt langs hele norskekysten. I utgangspunktet er det ikke noe motsetningsforhold mellom samlokalisering av det særegne fiskerbondelandskapet og den moderne havbruksnæringen. Mange av dokumentene i saken, blant annet intensjonsavtalen mellom lokale, regionale og statlige organer fra 2002, vitner om et slikt syn. Men siden 2002 og frem til i dag har utviklingen i havbruket, spesielt oppdrett av laks, vært i en sterk utvikling. I 2002 ble det på landsbasis solgt i underkant av 500 000 tonn laks, mens det i 2015 ble solgt i overkant av 1 300 000 tonn laks (www.ssb.no/fiskeoppdrett).

Formålet med denne analysen er imidlertid å vurdere om det foreligger et motsetningsforhold mellom fiskerbondelandskapet og moderne havbruksnæring når oppgaven avgrenses til å vurdere verdensarvlandskapets visuelle karakter. Svaret får vi først ved å sammenligne fiskerbondens landskap og moderne havbruk. Vi vil da kunne si om likheten eller ulikheten mellom virksomhetene gir et grunnlag for å se om landskapet samsvarer i de to fortellingene. I disse fortellingene står skalabegrepet sentral. Skala betegner et forhold mellom to størrelser. Vi vil undersøke dette ved å se på forholdet mellom menneske og natur slik det oppstår gjennom ulik praksis, lokalitet og varighet.

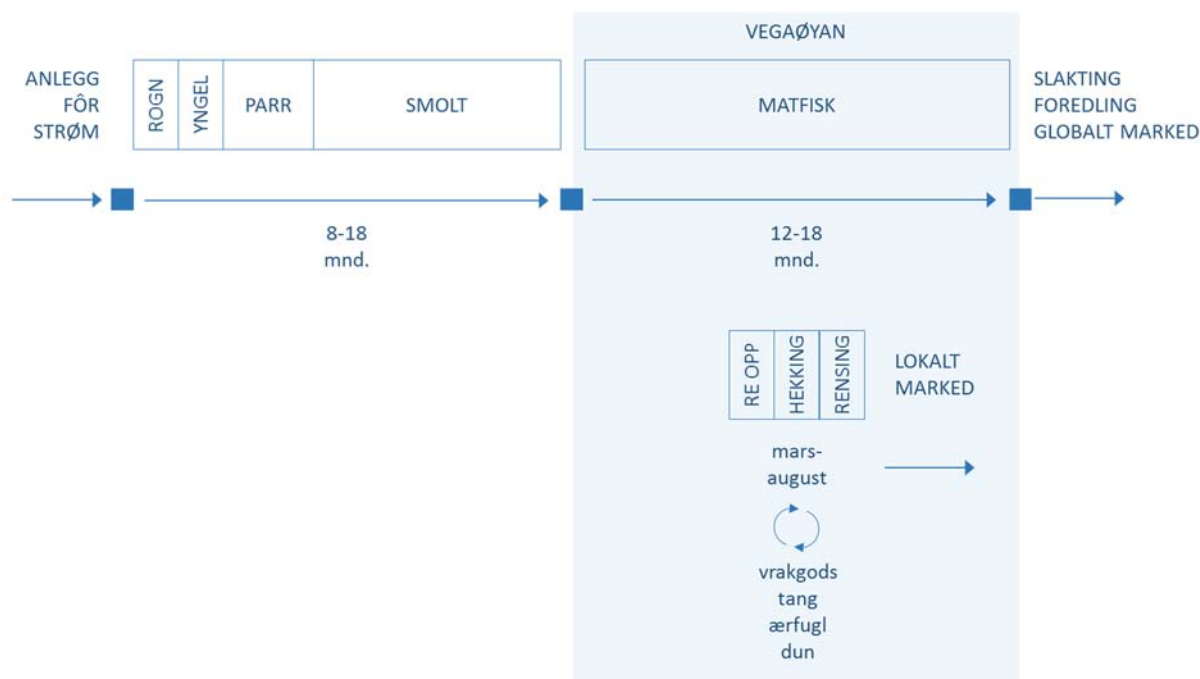
5.1.2 Praksis: Medvirkning og kontroll

Verdensarvlandskapet bygger på hvordan fiskerbonden kultiverte området i sitt dagligliv. Forholdet mellom fiskerbonden var slik Fulsås beskriver det, basert på gjensidig mellomværende mellom menneske og ting (Fulsås 2003:32). Mennesket virket *med* naturkreftene og tilpasset seg de naturlige syklusene og den rådende tilstanden. Livet i grenselandet på strandflaten kommer også visuelt til uttrykk i de fåtallige, men konsentrerte bosetningene på strandflaten.

Det moderne havbruket representerer på mange måter den motsatte kultiveringen av naturressursene enn hva tilfellet er med fiskerbonden. Riktignok oppsøker de begge steder som er gunstige for deres virksomhet, men på grunnleggende ulike måter. Der fiskerbondens som sagt virker direkte *med* naturkreftene, virker havbruket med en *beregnet og kontrollert* del av naturkreftene, dvs. det er kun en liten del av naturressursene på stedet man innlemmer i virksomheten. Denne delen søker man likevel full kontroll over, både gjennom programmering, restriksjoner og overvåkning.

Der fiskerbondens arbeid medfører manuelt arbeid med ulike elementer, er operatørens arbeid avgrenset til vedlikehold av selve oppdrettsanlegget og drift av lakseproduksjonen. Der dundriften tar del i en sesongbetont, naturlige drevet syklus, utnytter

havbruksnæringen vannressursen som produksjonsfaktor i en industriell prosess. Der dundriften utnytter restproduktet av en naturlig reproduserende art, tilfører havbruksnæringen området restprodukter i form av utslipp og sporadiske rømninger. Og der fiskerbonden setter bo i områder hvor ærfuglpopulasjonen er høy, importerer havbruksnæringen en høy fiskepopulasjon til et område i en begrenset fase av produksjonen. Til tross for at også havbruksnæringen representerer kontinuitet i det å nyttiggjøre seg havet, er likevel fiskerbondens og den moderne havbruksnæringens praksis grunnleggende forskjellig i sin bruk og forståelse av naturressursene i området.



Figur 5-1 Sammenligning av produksjonslinjen for lakseoppdrett og ærfugldrif. Der ærfugldriften foregår i ett område og følger et syklisk mønster er havbruksnæringen fordelt på flere lokaliteter og følger en industrielt oppbygd produksjonslinje.

5.1.3 Lokalitet: Livsrom og operatørrom

Fiskerbondens lokalitet er samtidig hans livsrom. Erfaringen av lokaliteten foregår for en stor del under åpen himmel, men innenfor horisonten av hjem, fiskefelt, handel og kirke. Det visuelle landskapet og de sykliske variasjonene det inneholder, speiler på denne måten store deler av hans tilværelse. I havbruksnæringens produksjonslinje inngår lokaliteten som en av mange etapper på vei mot ferdig omsatt produkt. Der fiskerbondens lokalitet utgjør et syklisk gitt livsrom, utgjør havbrukerens lokalitet et programmert operatørrom. Dette operatørrommet, med flåte og merder, har store likhetstrekk uavhengig av om anleggene ligger i Chile eller Norge. Transport til og fra oppdrettsanlegget utvider det visuelle landskapet noe, men avgrenser lokaliteten likevel til en definert korridor på den vide strandflaten.

5.1.4 Varighet: Lokalt og globalt marked

Historiske rekonstruksjoner opererer ofte med en periode som bygninger eller områder føres tilbake til. Vegaøyen er derimot innskrevet på verdensarvlisten som et organisk utviklet landskap i fortsatt endring (organically evolved, evolutionary process still in progress). Som vi har sett, er virksomheten som ligger til grunn for verdensarvstatusen i tilbakegang. Moderne havbruk, som på mange måter representerer en motsetning til fiskerbondens virksomhet, kan derimot oppfattes som en tydelig utvikling av ressursene i

området. Fiskerbondens landskap frem til avfolkningen på 1970-tallet ble også den gangen preget av utviklingen i samfunnslivet for øvrig.

Når vi likevel hevder at moderne havbruk representerer et brudd i den historiske kontinuiteten i området, har dette mer med hvilke krefter som setter premisser for utviklingen, enn selve forløpet av innovasjoner og nyvinninger å gjøre. Også disse drivkreftene har virket over tid. En av disse endringsfaktorene mente sosiologen Ottar Brox gjorde seg gjeldende da generelle planleggingsidealer ble lokalisert i utallige lokalsamfunn over store områder (Brox 1969:7-8):

Det er rimelig å tenke se at jo sterkere lokalsamfunnet blir integrert i det økonomiske storsamfunn, jo mer avhengig vil bygdefolket bli av avgjørelser som de får stadig mindre kontroll over, ettersom bygdenes del av folketallet samtidig minker.

Det samme skalaspranget som skyldes endringen av balansen mellom lokale og globale aktører preger også den historiske kontinuiteten i fiskerbondens landskap. Havbruksnæringen er basert på frakt av store kvanta over store avstander, og med stor avstand mellom råvaremarked, produksjonsmarked og konsummarked. Der havbruksnæringen altså krever spesialisert erfaring innenfor en nisje av produksjonskjeden, representerer derimot fiskerbonden en livsform som var basert på hvordan den enkelte evnet å tilegne seg den tradisjonelt nedarvede allmennkunnskapen om hvilke naturlige fortrinn det enkelte stedet hadde å by på. Havbruksnæringen representerer på sin side en prosessindustri og knytter til seg både råvare-, materiell- og kunnskapsleverandører lokalisert på ulike steder. Et gjennomsnittlig oppdrettsanlegg i drift bidrar til ca. 42 årsverk i Norge (Nofima 2012).

Skalaspranget kan også begrunnes med skillet mellom fiskerbondens naturhusholdning og havbruksnæringens kapitalintensive virksomhet. Fiskebondens arbeid var for en stor del rettet inn mot eget forbruk. Overskuddet fra blant annet egg- og dunsanking ble byttet mot andre tjenester eller varer, eller solgt på det lokale markedet. Dagens havbruksnæring er for en stor del sentralisert. Den akkumulerer kapitalen gir ved siden av finansiell styrke til ytterligere oppkjøp også industriell utvikling og fornyelse av virksomheten.

Tabell 5-1 Tabellen viser sammenhengen mellom produksjonsfaktor og lokalitet for henholdsvis dundrift og havbruksnæring.

Produksjonsfaktor	Dundrift	Akvakultur
Ressursbruk	Minimalt. Sesongbetont høsting av tang til reir.	Stor. Fôrfaktoren er 1,2 (antall kg marint fôr / kg tilvekst fisk). Drivstoff
Marked	Lite. I 2013 var det drift i 8 dunvær, til sammen produserte de dun til ca. 20 edderdundyner. Indirekte – besøkssenter og turisme	Stort. Omsetning i 2015 på 47,7 milliarder kroner. Mest eksport til EU 67% deretter Øst Europa, USA, Asia. Totalt 143 ulike land.
Energibruk	Intet - minimalt. Fuglene finner for i naturen, og dunfødninga skjer manuelt.	Stor. Største energikostnaden er fôrproduksjon, transport, smolt produksjon og drift av fôrflåte. 1,39 Giga Joule pr.

		Tonn fisk
Avfall	Intet – minimalt. Fuglenes avføring blir spredt naturlig og gjødsler kulturlandskapet. Dunen er et slags «biprodukt» som blir foredlet.	Middels. Rester fra tauverk og eldre merder.
Produksjonssyklus	Sesongen varer fra april til juli	Året rundt. 18 måneder i sjøen.
Arealbehov	Intet nytt areal vil bli berørt av drifta. Bruker allerede etablerte dunvær. Ellers flyr fuglene fritt	Stor. Varierende avhengig av størrelse og type anlegg.
Restriksjoner	Ferdseil til sjøs er regulert i dunværene i sesongen. Dette er fordi fuglene er særlig var for støy	Permanent ferdselsforbud innenfor 100 meter og 150 meter med fiskeforbud.
Utslipp	Intet	Stor. Mengden avhenger av type oppdrett. Middels stort fiske oppdrettsanlegg slipper ut tilsvarende Ca. 30 000 Pe (Person ekvivalenter).

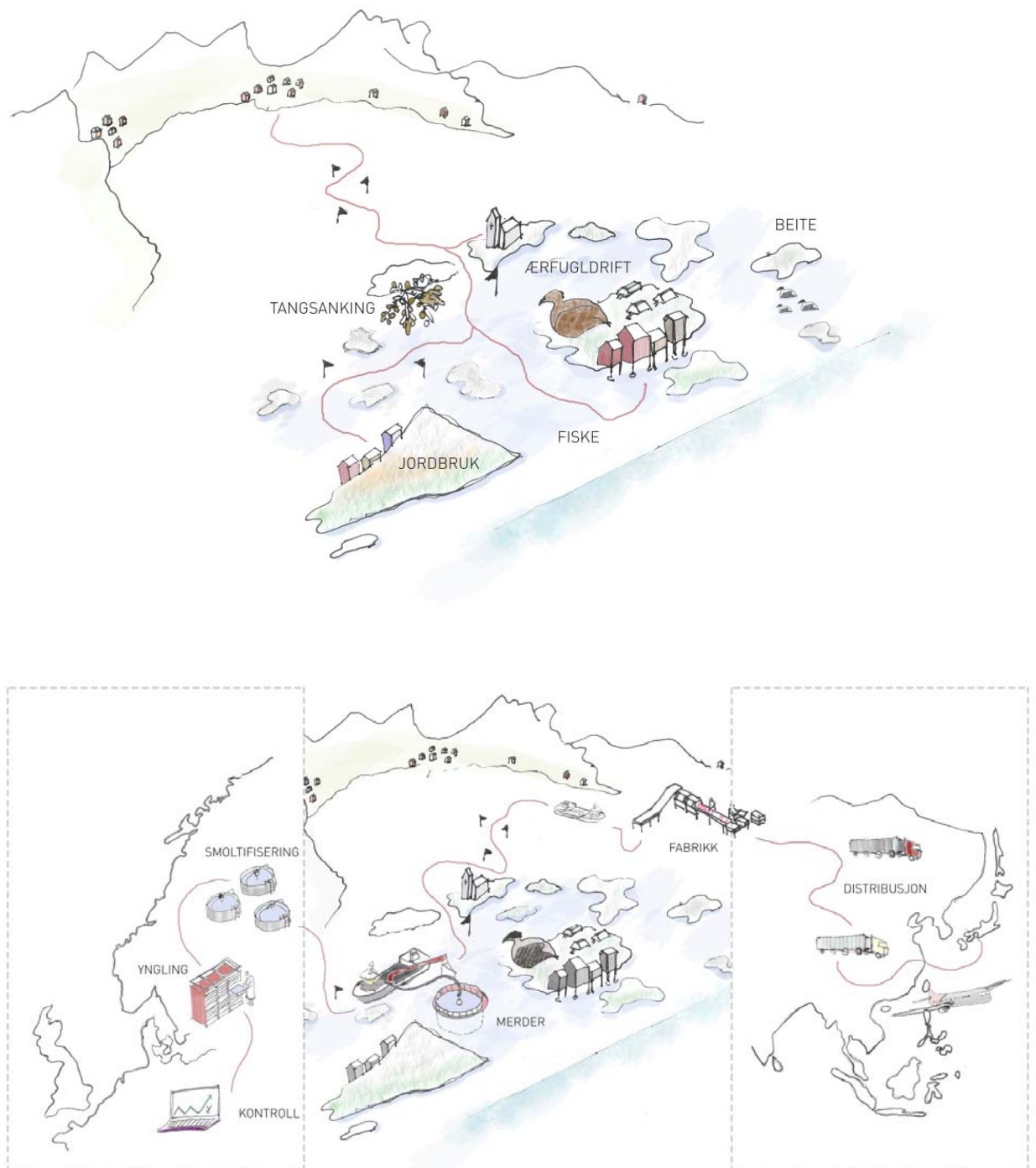
5.1.5 Oppsummering og konklusjon

Havbruksnæringen gir stor sysselsetting langs store deler av norskekysten og store eksportinntekter til landet. Vi har likevel sett at fiskerbondens landskap og moderne havbruk representerer to ulike holdninger til bruk av havet som ressurs. Både i sitt innhold og i sin utøvelse, er disse av svært forskjellig karakter.

Som resultat av *praksis* er fiskerbondens landskap gitt av medvirkning med og i naturkreftene. Moderne havbruk er derimot motivert av å kontrollere og styre en utvalgt del av de samme kreftene med en massiv innsats av økonomisk kapital og kunnskapskapital.

Som resultat av *lokalitet* er fiskerbondens landskap gitt av dets funksjon som livsrom for de fleste av dagliglivets gjøremål. Det moderne havbruket derimot er fragmentert og sammensatt av en rekke prosesser. Virksomheten finner ikke sted og normeres av folk og natur innenfor et geografisk område, men av programmering og kalkulasjon foretatt av ulike virksomheter lokalisert mange steder.

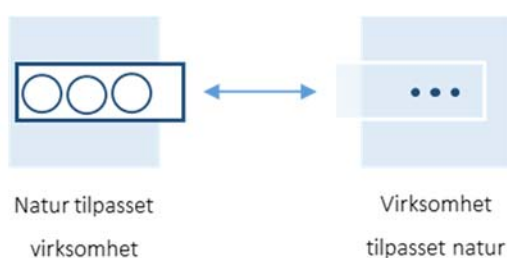
Som resultat av *varighet* er fiskerbondens landskap forankret i naturprosesser som har dannet rammene og premissene for generasjoner av mennesker. Disse prosessene har virket formdannende i takt med utviklingen av det moderne industrifisket og samfunnsstrukturene frem til utflyttingsbølgen på 1970-tallet. Dette var også tidspunktet for den moderne havbruksnæringens barndom og innbar et brudd med det den særskilte, naturbaserte kultiveringene av ressursene ytterst i havgapet.



Figur 5-2 En illustrasjon som viser ulikheten mellom fiskerbondens naturbaserte landskap og havbruksnæringens industrielle landskap.

Autentisitet: Tilpasning *til* og tilpasning av naturen

Basert på denne analysen er det vanskelig å peke på grunnleggende fellestrekk mellom verdiene som er lagt til grunn for Vegaøyans verdensarvstatus og den kultivering av området som store deler av havbruksnæringen representerer i dag. Vi har derimot sett at lokalisering av oppdrettsanlegg gir et tidsbilde og en naturbruk som svekker den visuelle karakteren slik den følger av verdensarvverdiene. Der den tradisjonelle fiskerbonden innrettet livet sitt til naturressursene i området, tar den moderne havbrukeren området i bruk som et ledd i en industrialisert og geografisk fragmentert produksjonslinje. Produksjonsfaktoren tilføres og transporteres ut av området ved hjelp av menneskelig planlegging og logistikk. Der fiskerbonden for en stor grad tilpasset seg til naturen, tilpasser den moderne havbruksnæringen naturen til sin egen virksomhet. Fiskerbondens småskala bosetninger og rydninger blir erstattet av reversible, men omfangsrike industrialanlegg til havs.



Figur 5-3 Hvorvidt virksomheten styrker eller svekker karakteren til verdensarvlandskapet kan blant annet vurderes ut fra hvorvidt virksomheten tilpasser seg eller tilpasser naturen.

Integritet: Områdets utstrekning

I ekspertrapportene fra nominasjonsprosessen ble det lagt stor vekt på at områdets integritet var basert på områdets utstrekningen og størrelse. Det ble også tatt til orde for at man burde vurdere om verdensarvområdet burde utvides mot nord og nordøst (Herøy).

Fiskerbondens landskap etterlater seg få synlige spor i området. Den fortellingen som verdensarvverdiene ligger nedfelt i og som skal formidles gjennom området, vil derfor være et landskap der synligheten av fremtredende moderne installasjoner er fraværende eller begrenset.

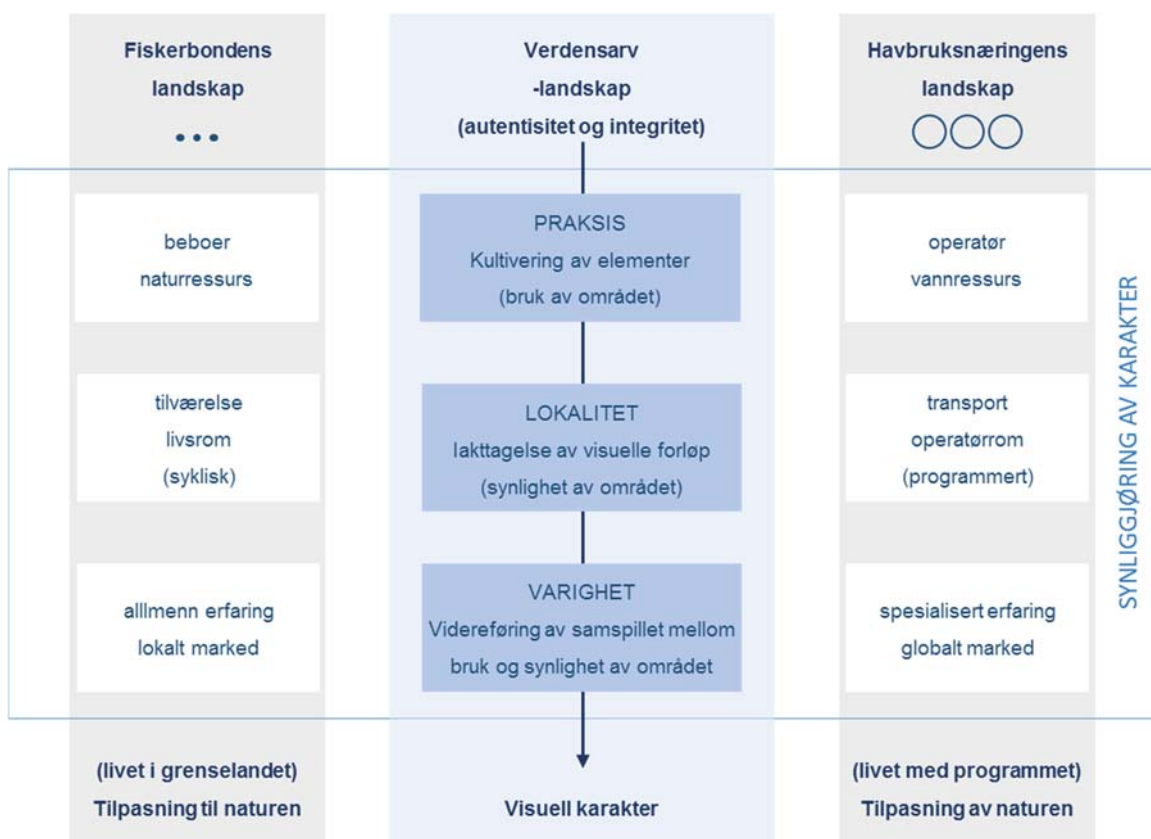
Ustrekningen av området og fraværet av moderne innretninger som kraftledninger, veier og store bryggeanlegg vil gjøre det mulig å oppleve verdensarvområdet som en midlertidig unntakstilstand fra samfunnet for øvrig. Kontrasten til andre områder holder samtidig oppmerksomheten fast om det som verdensarvlandskapet skal synliggjøre. Dersom det særskilte verdensarvlandskapet skal holde seg synlig, må naturligvis virksomheter som underbygger landskapets karakter holdes vedlike.

Av tilsvarende betydning er det at mer utbredte og alminnelige virksomheter, som for eksempel akvakultur, ikke bidrar til at den visuelle karakteren svekkes eller går tapt. Etablering av havbruksanlegg vil introdusere et standardisert industrielement som kan ses langs store deler av norskekysten. Introduksjonen av et standardisert element vil samtidig svekke den visuelle karakteren av verdensarvlandskapet. Billedynamikken som oppstår med grunnlag i de mange øyene, gruntvannsområdene, tidevannsforskjellene, vil kunne forstyrres av dette tilleggs-elementet. Havområdene er store. Likevel vil de mange rutene og forbindelsesveiene, hvorav mange går utenom de etablerte hovedledene, bringe folk i berøring med anleggene. De vil dermed bryte den sammenhengende opplevelsen av å være i et område der bildet som tilbys fortsatt kan tilbakeføres til tiden da dundriften var holdt i hevd som en vesentlig del av livsgrunnet.

Dersom opphold og ferdsel i området fortsatt skal kunne gi et bilde som underbygger verdensarvverdiene, vil det være vesentlig at dynamikken mellom de ulike øygruppene og de åpne havpartiene opprettholdes. Dette vil være viktig for å kunne gi besøkende en forståelse av dimensjonene i fiskerbondens landskap. Det vil likeledes være avgjørende å kunne iakttta dette landskapet ved selv å ferdes i det. Varigheten av det visuelle forløpet bør kunne gi den reisende tid og anledning til å erfare variasjonen og mangfoldet i landskapet på forskjellige måter. Det er i denne sammenhengen vesentlig at de ulike bildene som dannes av ferden, ikke er identiske, men likevel viser karakteristiske likhetstrekk. Et stort område ivaretar dette billedmangfoldet adskillig bedre enn et begrenset areal.

Moderne oppdrettsanlegg svekker den visuelle karakteren til verdensarvlandskapet

Med bakgrunn i denne holdningen og med vekt på å kunne videreføre den visuelle karakteren av kulturlandskapets praksis, lokalitet og varighet, finnes det få holdepunkter for å kunne anbefale lokalisering av oppdrettsanlegg tilsvarende dagens installasjoner i verdensarvområdet. Ethvert oppdrettsanlegg slik vi kjenner det i dag, vil innebære et brudd med de verdiene som verdensarvkomiteen mener at området synliggjør. Full etablering av oppdrettsanlegg, for eksempel i henhold til utkast til *Kystplan Helgeland*, vil derfor snarere svekke enn forsterke den visuelle karakteren av fiskerbondens kulturlandskap.



Figur 5-4 De prinsipielle ulikhetene som har betydning for den visuelle karakteren til fiskerbondens og havbruksnærings landskap.

5.2 Scenarier for videreføring av den visuelle karakteren i verdensarvområdet

5.2.1 Verdensarvlandskapets visuelle sårbarhet og avbøtende tiltak

Vegaøyan er som sagt definert som et organisk utviklet kulturlandskap der endringsprosessene fortsatt pågår. Det prinsippet som verdensarvverdiene hviler på og den utsatte stillingen som dundriften i dag sitter i, gjør imidlertid at landskapet også kunne ha vært definert i nabokategorien: «a relict (or fossil) landscape is one in which an evolutionary process came to an end». Når man likevel har valgt å trekke frem den historiske kontinuiteten som utslagsgivende for verdensarvstatusen, vitner dette om et sterkt ønske om å videreføre denne utgaven av kulturarven. Og selv om den kapitalkrevende lakseoppdretten, representerer et brudd med fiskerbondens landskap, trenger likevel ikke havbruk som sådan å bety et brudd med verdensarvverdiene. Det er slik betegnelsen «organically evolved, evolutionary process still in progress» må forstås i verdensarvsammenheng.

Spørsmålet om landskaps visuelle karakter og denne karakterens sårbarhet, handler i stor grad om hva som skjer med landskapskarakteren når moderne installasjoner som for eksempel vindkraftverk eller veier introduseres i et område. Hvorvidt disse installasjonene er forenelig med landskapets visuelle karakter eller ikke, kan diskuteres på to trinn.

For det første må det vurderes om det er selve lokaliseringen som utfordrer karakteren. I denne analysen har vi konkludert med at anleggelse av moderne oppdrettsanlegg i verdensarvområdet innebærer et brudd med verdensarvverdiene. Vi har riktignok sett at moderne oppdrettsanlegg med unntak av driftsflåten i dagslys er forholdsvis lite synlige i området. Dersom de plasseres i nærheten av øygrupper, vil også synligheten avgrenses ytterligere. Spørsmålet om visuell påvirkning dreier seg derfor mer om at de er lokalisert i verdensarvområdet enn av hvordan elementets størrelse og utforming påkaller øyets oppmerksomhet. Den visuelle karakteren av verdensarvlandskapet trenger rom for å kunne erfares, og i dette rommet må øyet møte elementer og følge forløp som synliggjør og underbygger verdensarvverdiene. Moderne installasjoner som oppdrettsanlegg innebærer derimot en visuell avsporing fra disse verdene. Verdensarvlandskapet styrkes ved at det skiller seg ut fra det øvrige kystlandskapet.

5.2.2 Lokalisering av oppdrettsanlegg og avbøtende tiltak

Dersom lokalisering er en premiss, må det deretter vurderes hvordan denne kan gjennomføres slik at den visuelle karakteren opprettholdes best mulig. En stor del av verdensarvområdet er avsatt til naturreservater, landskapsvernområder, fiskeområder og gyteområder for villfisk. I tillegg er havområder grunnere enn 20 meter vurdert som lite aktuelle for oppdrettsanlegg (Utkast til Kystplan Helgeland). Dette i seg selv utelater store arealer som fremtidige oppdrettsanlegg.

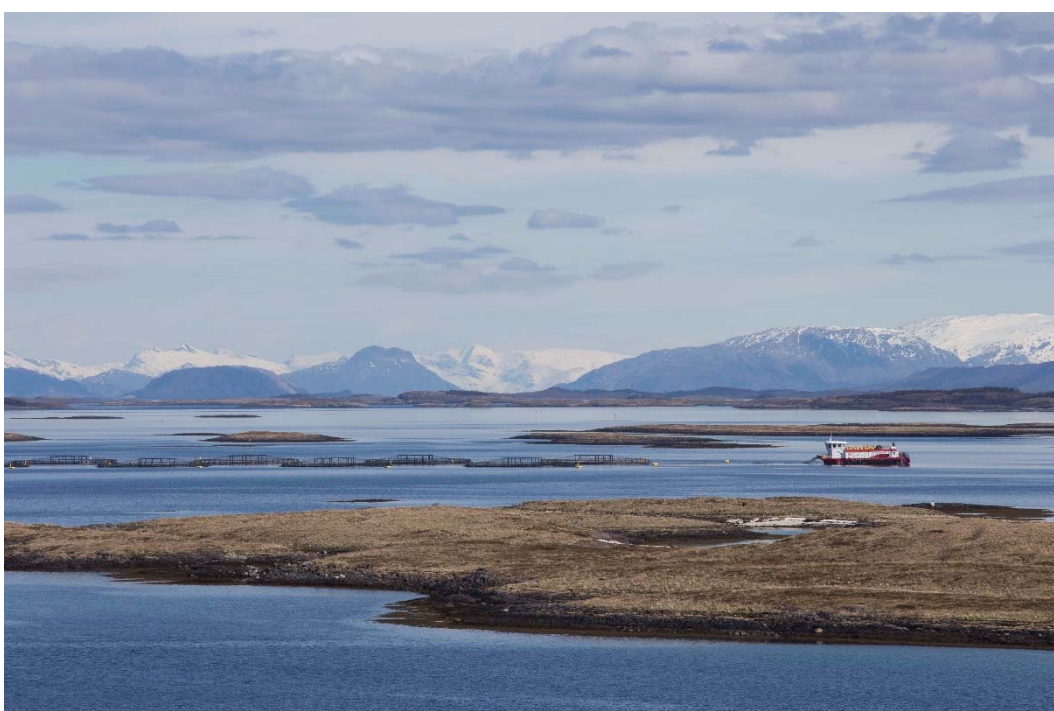
Dersom andre hensyn enn landskapets visuelle karakter tilsier at oppdrettsanlegg skal lokaliseres innenfor grensene av det nåværende verdensarvområdet, grensene for verdensarvområdet tas opp til diskusjon. Da grensen for verdensarvområdet ble fastlagt i 2004, ble for eksempel konvensjonelt landbruk lagt i verdensarvområdets buffersone. Det er lite som tilsier at moderne havbruk er mer tilpasset naturgrunnlaget på stedet enn det konvensjonelle landbruket var i 2004 og er i dag. En konsekvent innstilling til verdensarvverdiene vil derfor være at all oppdrett legges til buffersonen. Det må da tas stilling til om eksisterende buffersone skal opprettholdes, eller om deler av eksisterende verdensarvvråde skal inngå i en ny og utvidet buffersone.

Dersom verdensarvområdet skal reduseres og buffersonen økes, virker da den sørlige delen av verdensarvområdet som mest aktuell for en grensejustering. Planlagte oppdrettsanlegg som ut fra verdensarvområdets visuelle karakter kan vurderes som en del av en utvidet buffersone fremkommer av

Tabell 5-2.

Tabell 5-2 Tabellen viser eksisterende (E) og planlagte (P) havbrukslokaliteter i Vega kommune. Lokalitetene er fordelt på delområder. Lokaliteter i buffersonen er markert med B. Lokaliteter med lys blå farge ligger i den delen av verdensarvområdet som foreslås uten oppdrettsanelgg.

Status / lokalitet (E=eksisterende, P=planlagt)		Ytre nord	Ytre sør	Indre nord	Indre sør
E	1815-A2: Igerøy Ø ID: 1893			B	B
P	1815-A1: Bøbukta ID: 24915				B
P	1815-A2: Igerøy Ø ID: 18936				B
P	1815-A3: Måsskjæret Eksisterende posisjon				
P	1815- A4: Igerøy			B	B
P	1815-A5: Tåværfjorden				
P	1815 -A6: Hysværet A 1 i plan				
P	1815-A7: Kilværet A 3 i plan				
P	1815-A8: Skogsholmen ID: 33157				
P	1815 – A9: Sørvær (Deler med Herøy 1818 – A1)				
P	1815 – A10: Sandvær (Deler med Herøy 1818 – A5)				



Figur 5-5 Eksisterende oppdrettsanlegg utenfor Skogsholmen sett fra Skogsholmen.



Figur 5-6 Eksisterende oppdrettsanlegg utenfor Skogsholmen.



Figur 5-7 Området der oppdrettsanlegget 1815 -A6 Hysværet er planlagt.

Kriterier for lokalisering i buffersonen

Med havbruk lokalisert i buffersonen vil avbøtende tiltak kunne knytte seg til størrelsen på anleggene, antall anlegg innenfor området, eksponering av anlegg og planlagt driftsperiode. At anleggene kan fjernes og dermed representerer et reversibelt tiltak har i tidligere sammenhenger blitt nevnt som et utslagsgivende argument for å tillate etablering i verdensarvområdene.

Sett ut fra dundriften og et generelt kulturminneperspektiv er det noen kriterier som særlig peker seg ut som førende for hvor det er lite gunstig for etablering av havbruksanlegg.

Dette er:

- Nær fredede lokaliteter.
- Nær bygningsmiljø av høy kulturhistorisk verdi.
- I områder der det vil hindre ferdsel for skjøtsel av kulturlandskap.
- I områder der det vil hindre ferdsel for fuglevokterne i sesongen.
- Innenfor områder ærfuglen skaffer fôr i sesongen.
- I områder der en høster tang til reir (og der fuglene skaffer fôr).
- I myteområder for andefugl.

Avstanden et havbruksanlegg bør ha til kulturmiljø og kulturminner på land avhenger av terrenget og synligheten fra sted til sted. En bør gjøre en analyse for hver aktuelle lokalitet der en ser på nær- og fjernvirkning og innsyn/ utsyn fra kulturmiljøet. Ved en negativ nærvirkning vil kulturmiljøet kunne få forringet verdi.

Det bør også stilles strenge krav til drift og type oppdrettsanlegg i buffersonen:

- Det bør ikke tillates anleggelse av kraftledninger i luften eller nye driftsveier til anleggene.
- Motorstøyen fra fôrlåten bør begrenses.
- Småskala oppdrett med høy grad av manuelt arbeid kan tillates.
- Virksomheter der man tiltrekker seg fisk eller vilt, vil være mer i overensstemmelsen med verdensarvverdiene enn havbruk der fisk i en del av sin vekstfase tilføres og oppbevares på en velegnet lokalitet.

5.2.3 Videreføring av ærfugldriften

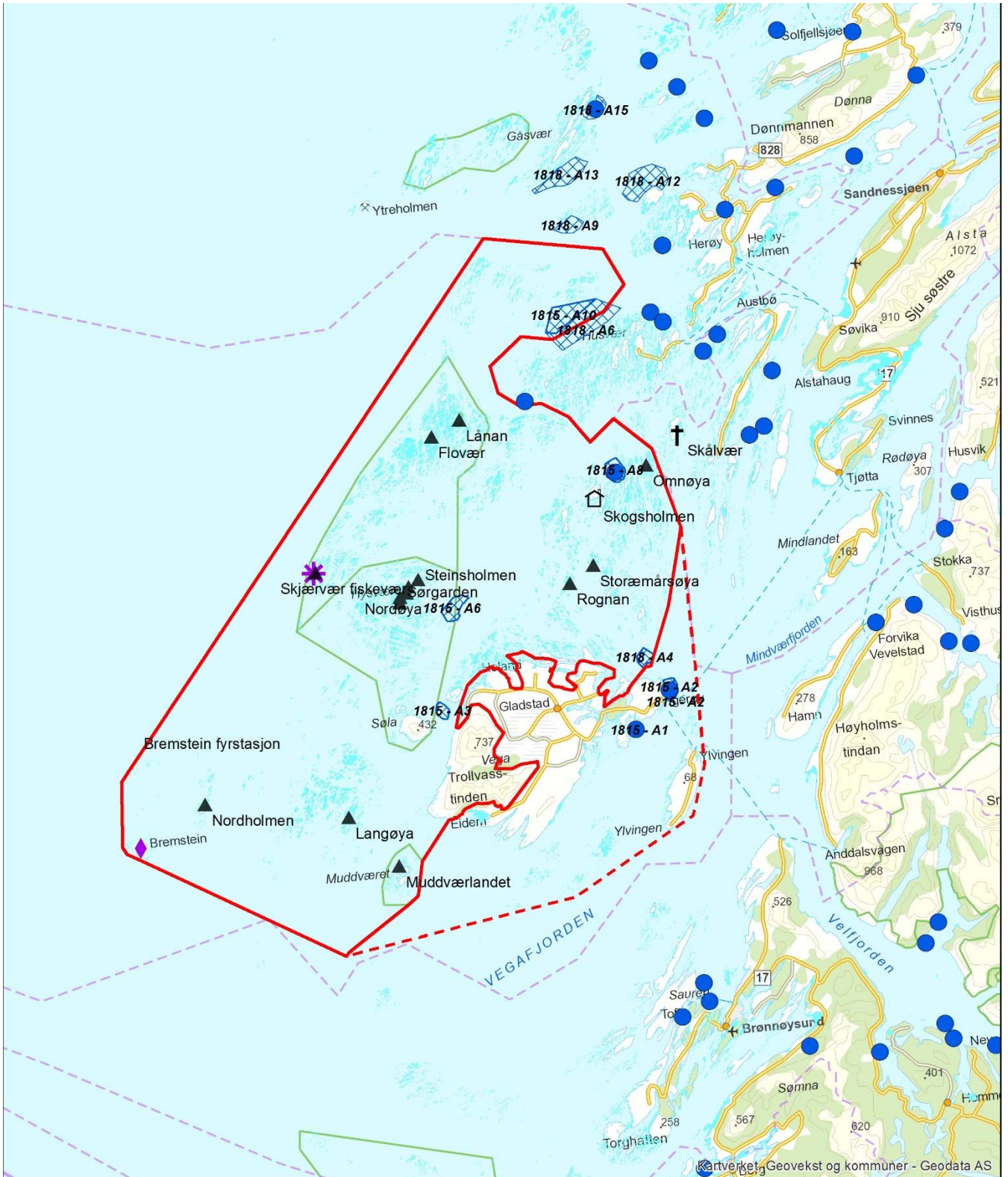
Den kanskje største utfordringen for å kunne videreføre verdensarvlandskapet på Vega ligger imidlertid i at ærfugldriften videreføres. Kulturlandskapets sårbarhet er ikke bare knyttet til introduksjon av moderne installasjoner. I vel så stor grad er det forbundet med ønsket om å videreføre et bilde inn i fremtiden, et bilde som for en stor del er basert på tidligere praksis. Dundriften gir få avtrykk i landskapet, men skaper desto viktigere immaterielle kulturminner blant annet ved å fremme lokal tradisjon og identitetsskaping. Den er ikke bare en næring i enkel forstand, men bidrar til å opprettholde og forbedre kulturlandskapet både direkte gjennom årlig drift, men i dag også indirekte gjennom den økte oppmerksomheten som verdensarvstatusen har gitt området. Uten et minimum av aktivitet på værene, tilsvarende dagens nivå, vil den historiske kontinuiteten brytes.

6 Referanser

- Akvagroup (2016): <http://www.akvagroup.com/forside>. Lesedato 23.06.2016
- Arendt, Hannah (1996): *Vita activa: det virksomme liv*. Pax, Oslo.
- Brox, Ottar (1969): *Hva skjer i Nord-Norge? En studie i norsk utkantpolitikk*. Pax, Oslo.
- DN & RA (2010) *Landskapsanalyse. Framgangsmåte for vurdering av landskapskarakter og landskapsverdi*, Oslo
- Direktoratet for naturforvaltning (DN) (2002): Møtereferat vedr. nominasjon av vegaøyene som verdensarvområde.
- Europarådet (2000): *Europeisk landskapskonvensjon*, Europarådet: 6.
- Follestad, A. (2015): *Effekter av forstyrrelser på fugl og pattedyr fra akvakulturanlegg i sjø - en litteraturstudie*. - NINA Rapport 1199. 44 s.
- Fulsås, Narve (2003): *Havet, døden og været: kulturell modernisering i kyst-Noreg 1850-1950*. Oslo, Samlaget.
- Fylkesmannen i Nordland, Vega verneområdestyre, Stiftelsen Vegaøyen Verdensarv, Vega kommune (2015): *Forvaltningsplan for Vegaøyen verdensarvområde (2015-2022)*
- Havforskningsinstituttet (2016): *Biologi hos laks i oppdrett*.
[Http://www.imr.no/temasider/fisk/laks/laks_i_oppdrett/nb-no](http://www.imr.no/temasider/fisk/laks/laks_i_oppdrett/nb-no). Lesedato 23.06.2016.
- Havforskningsinstituttet (2016): *Risikovurdering norsk fiskeoppdrett 2016 i Fisken og havet, særnummer 2-2016*
- Institute of Urban Design and Regional Planning of the Technical University of Aachen (RWTH Aachen) (2006): *Visual Impact Study (VIS) of the "Verkehrszug Waldschlösschenbrücke" on the Unesco World Heritage Site "Dresden Elbe Valley"*
- Jackson, John Brinckerhoff (1984): *Discovering the vernacular landscape*. New Haven, Conn., Yale University Press.
- Miljøverndepartementet (2012): *Stiftelsen Vegaøyen Verdensarv – forespørsel om oppdrett i verdensarvområdet*. E-post, datert 29.08.2012.
- Meløe, Jakob (1988): *The two landscapes of Northern Norway* i *Inquiry* 41(3): 387-401.
- Nesfossen smolt (2016): <http://www.nesfossen.no/?PageID=143&ItemID=87>. Lesedato: 23.06.2016
- Nofima (2012): *Nasjonale ringvirkninger av havbruksnæringen*
- Norges sjømatråd & Sjømat Norge (2016): <https://laksefakta.no/>. Lesedato 23.06.2016
- Novasea (2016): <http://novasea.no/>. Lesedato 23.06.2016.
- Næss, Inga E. (1998): *Med ea som husdyr: egg- og dunvær i Vega*. Bodø. Nordland fylkeskommune.
- Næss, Inga E. & Johansen, R. (2008): *Vegaøyen verdensarv. Fakta- kulturhistorisk reisebok*. Stamsund. Orkana.
- Risikovurdering miljøvirkninger av norsk fiskeoppdrett. Imr 2011
- Unesco (2009): *World Heritage Cultural Landscapes, a Handbook for Conservation and Management. World Heritage papers 26*. Paris

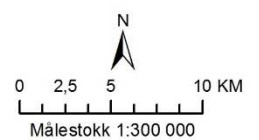
7 Kart

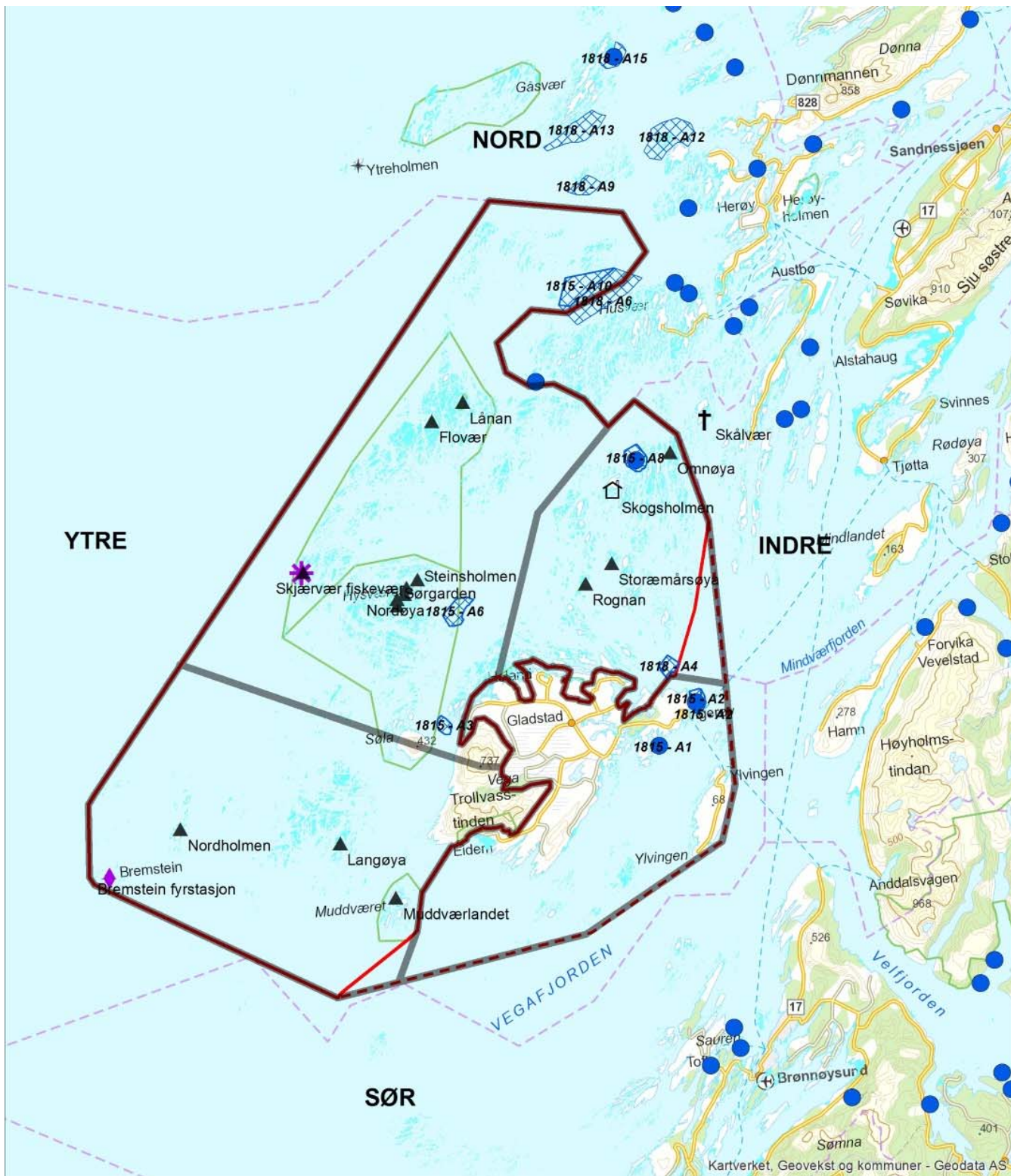
Tittel	Målestokk
Oversiktskart	1:300 000
Oversiktskart med delområder	1:300 000
Arealbruk, delkart nord	1:150 000
Arealbruk, delkart sør	1:150 000
Landformer, oversiktskart	1:400 000
Landformer, delkart nord	1:150 000
Landformer, delkart sør	1:150 000



Landskapsanalyse Vegaøyen Oversiktskart

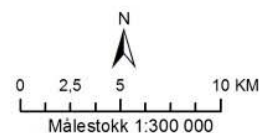
- | | | |
|------------------|--------------------------|-------------------------|
| Verdensarvområde | Ærfuglhus | Fredet lokalitet |
| Buffersone | Akvakultur, eksisterende | Fiskevær-sjøbruksanlegg |
| Internatskole | Akvakultur, planlagt | Fyrstasjon-losstasjon |
| Kirke | Naturreservat | |

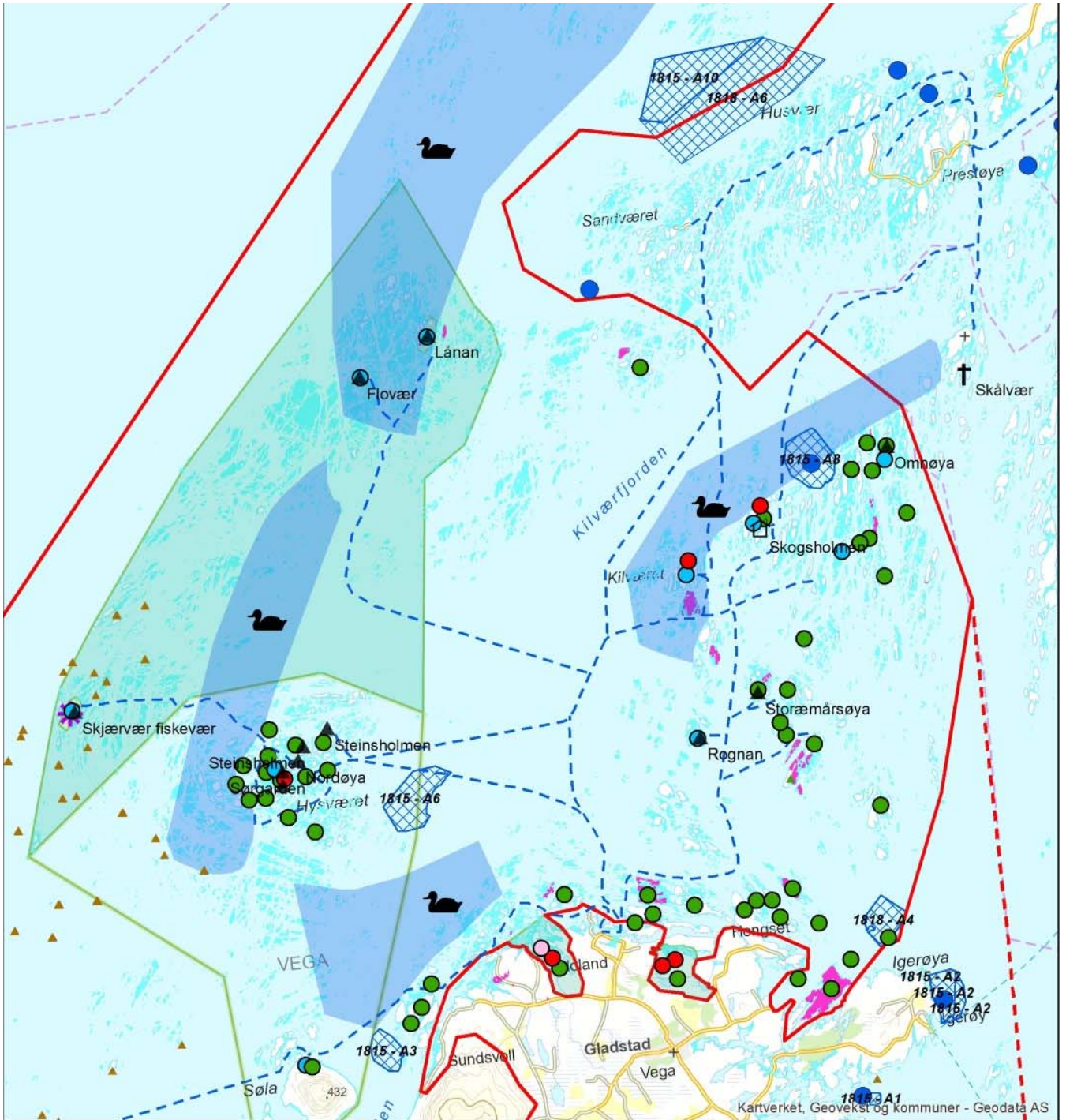




Landskapsanalyse Vegaøyane
Oversiktskart med delområder

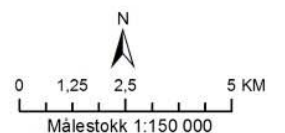
- Delområde
- Verdensarvområde
- Buffersone
- Internatskole
- † Kirke
- ▲ Ærfuglhus
- Akvakultur, eksisterende
- Akvakultur, planlagt
- ✳ Fiskevær-sjøbruksanlegg
- ◆ Fyrstasjon-losstasjon
- Naturreservat

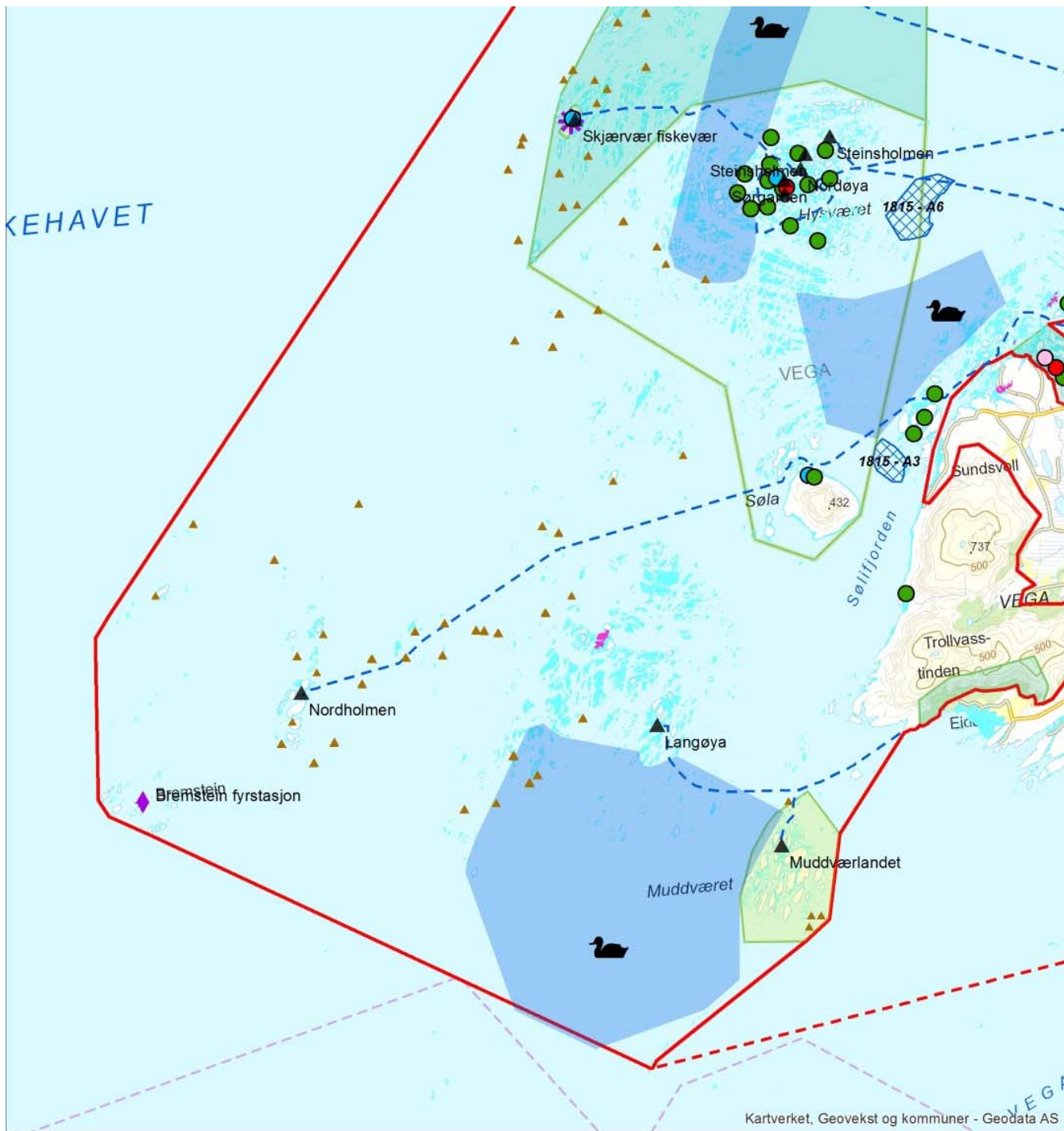




Landskapsanalyse Vegaøyen
Arealbruk, delkart nord

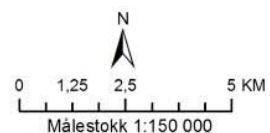
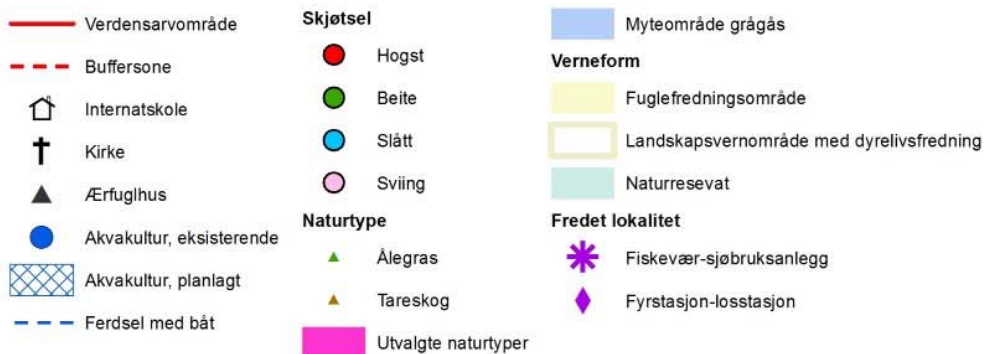
- | | | | | | |
|--|--------------------------|--|---------------------|--|--|
| | Verdensarvområde | | Skjøtsel | | Myteområde grågås |
| | Buffersoner | | Hogst | | Fuglefredningsområde |
| | Internatskole | | Beite | | Landskapsvernområde med dyrelivsfredning |
| | Kirke | | Slått | | Naturresevat |
| | Ærfuglhus | | Sviing | | Fredet lokalitet |
| | Akvakultur, eksisterende | | Naturtype | | Fiskevær-sjøbruksanlegg |
| | Akvakultur, planlagt | | Ålegras | | |
| | Ferdsl med båt | | Tareskog | | |
| | | | Utvalgte naturtyper | | |

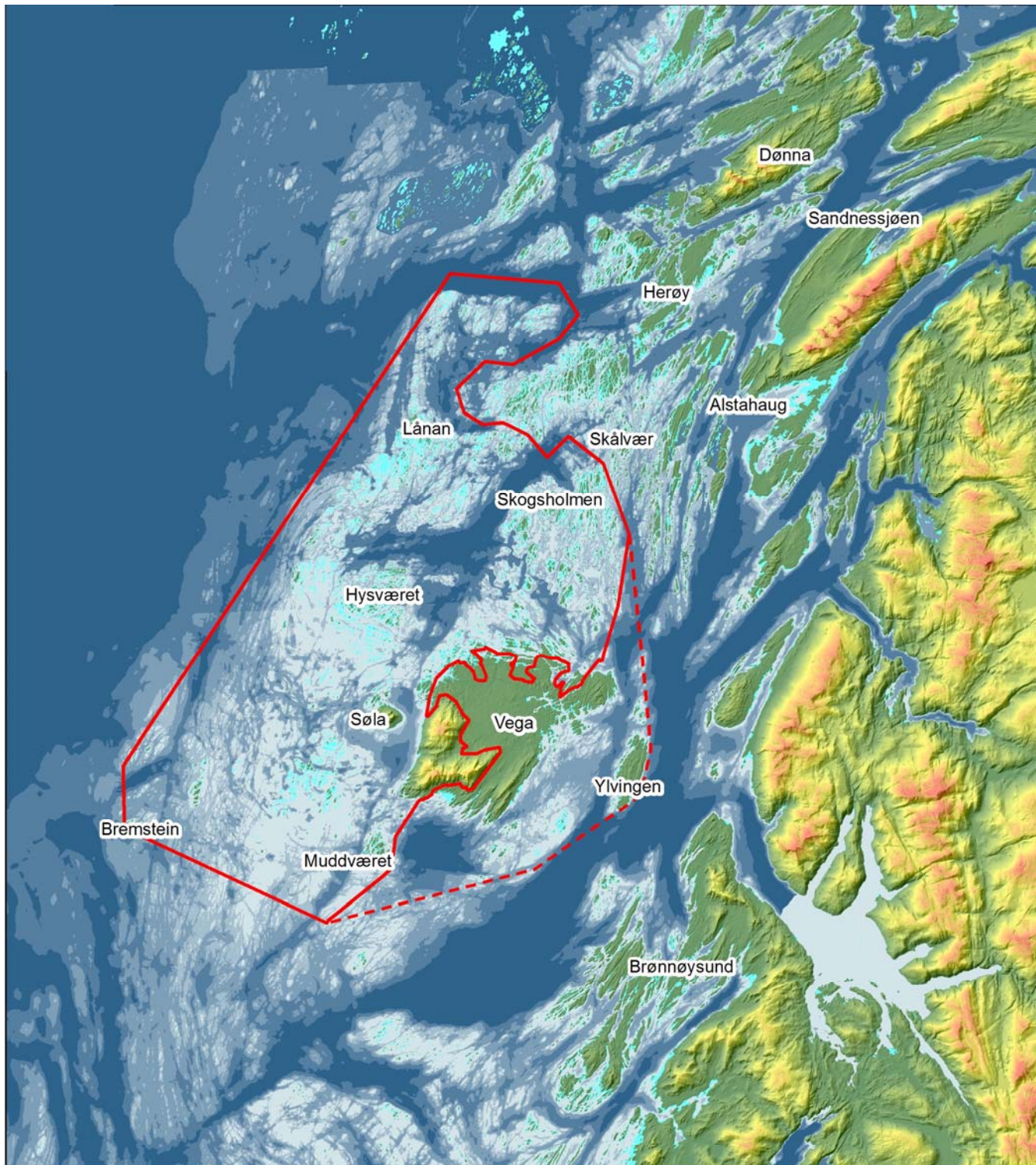




Kartverket, Geovekst og kommuner - Geodata AS

Landskapsanalyse Vegaøyen Arealbruk, delkart sør





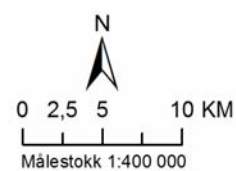
Landskapsanalyse Vegaøyan
Landformer, oversiktskart

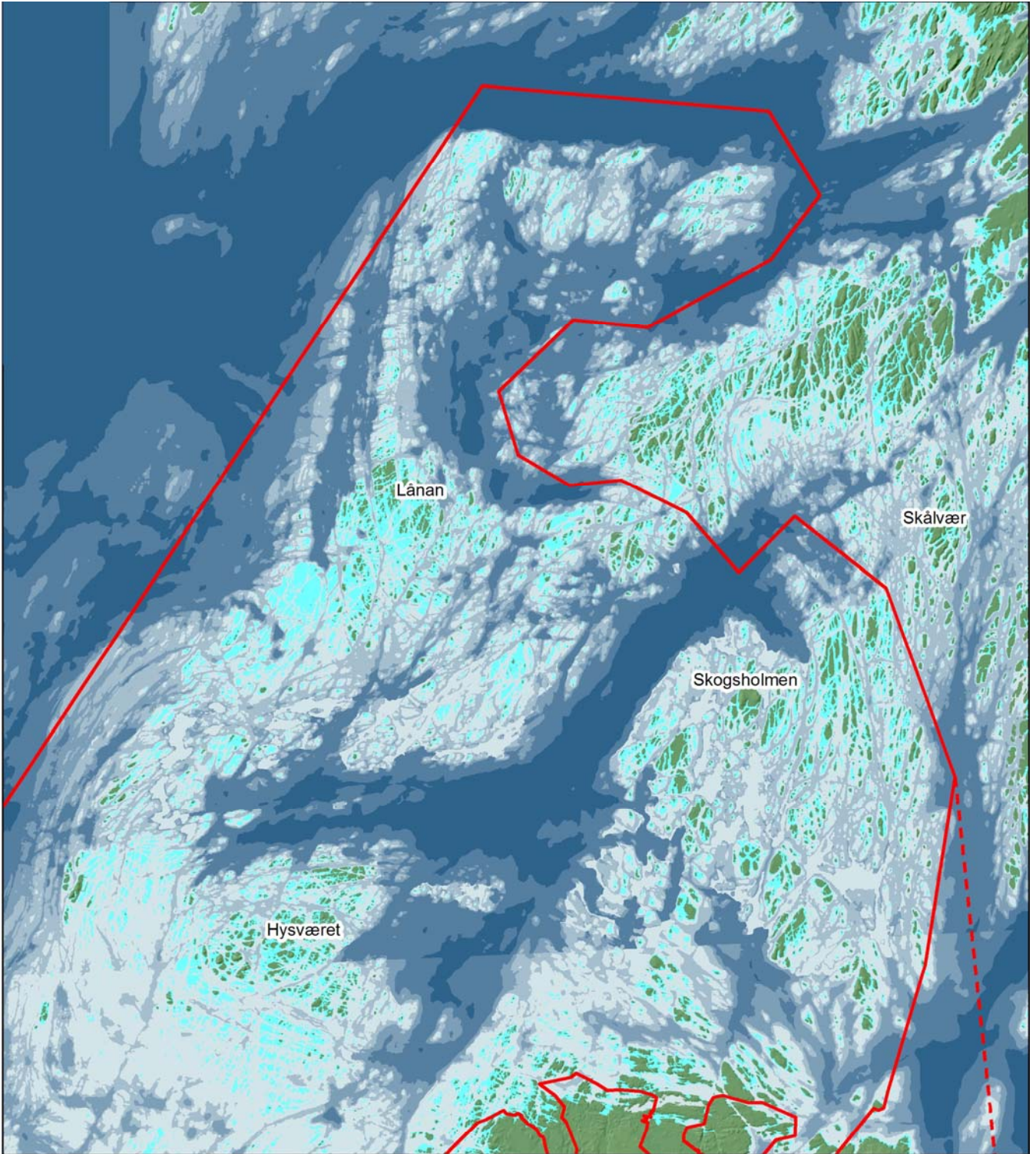
- Verdensarvområde
- - - Buffersone

Dybdeverdi sjø


	0,000000 - 10,000000
	10,000001 - 30,000000
	30,000001 - 50,000000
	50,000001 - 150,000000
	150,000001 - 650,000000

■ Tørrfall





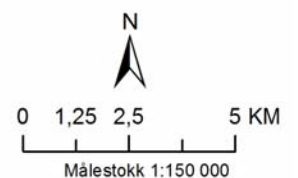
Landskapsanalyse Vegaøyen
Landformer, delkart nord

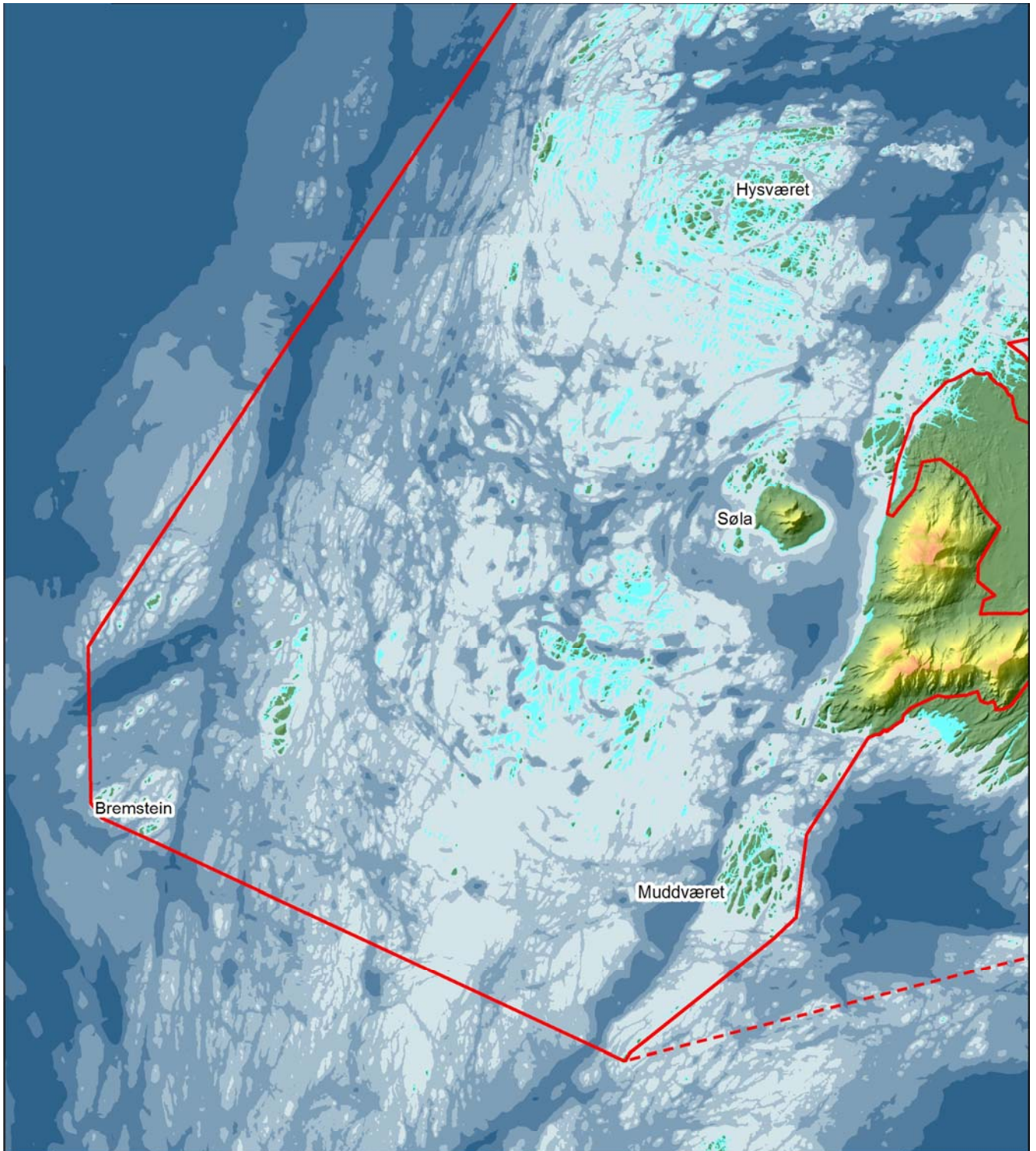
-  Verdensarvområde
-  Buffersone

Dybdeverdi sjø


	0,000000 - 10,000000
	10,000001 - 30,000000
	30,000001 - 50,000000
	50,000001 - 150,000000
	150,000001 - 650,000000

-  Tørrfall





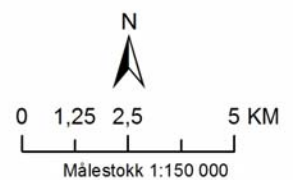
Landskapsanalyse Vegaøyan
Landformer, delkart sør

-  Verdensarvområde
-  Buffersone

Dybdeverdi sjø

	0,000000 - 10,000000
	10,000001 - 30,000000
	30,000001 - 50,000000
	50,000001 - 150,000000
	150,000001 - 650,000000

 Tørrfall



8 Vedlegg

8.1 Begreper

Landskap	En kulturell oppfatning av forholdet mellom menneske og natur. Oppfatningen er basert på erfaring og omtale.
Landskapskarakter	Betegner hvordan forholdet mellom menneske og natur arter seg i et område. Den sammenhengen av praksiser, visuelle forløp og fortellinger som gjør at landskapet skiller seg fra et annet. Dette skillet kan både settes med utgangspunkt i geografi, virksomhet og ferdselsformer.
Landskapsbilde	Hvordan karakteren synliggjøres og kan betraktes i et område.
Vega	Øya
Vega kommune	Kommunen
Vegaøyane	Verdensarvområdet
Verdensarvinstitusjon	Ytringer og standpunkt gitt av de ulike organisasjonene som til sammen forvalter verdensarvstatusen (Unesco, ICOMOS, IUCN).
Verdensarvlandskap	Det kulturlandskapet som kan iakttas innenfor grensene for verdensarvområdet.
Verdensarvverdier	De verdiene som ligger til grunn for innskrivningen på verdensarvlisten og som skal synliggjøre i områdets kulturlandskap

8.2 Oversikt (delvis) over dokumenter som beskriver nominasjonsprosessen for Vegaøyane

År	Dato	Dokumenttittel	Forfatter
2001	12.oktober	Referat fra 1.møte i referansegruppen for arbeidet rettet mot nominasjon av nordnorsk skjærgård som verdensarvområde	Gaute Sønnebø, DN
2002	07.mars	Møtereferat vedr. nominasjon av Vegaøyene som verdensarvområde	Gaute Sønnebø, DN
2002	23.-26. juni	Vegaarkipelaget – Oppsummering av Peter Ogdens rapport etter befaring 23.-26. juni 2002	Rita Johansen

2002	1.august	Memorandum on the advisory visit to Vega 22.6.-26.6-2002	Kirsti Kovanen, ICOMOS
2002	10.-11.oktober	Møtereferat vedr. nominasjon av Vegaøyene som verdensarvområde	Gaute Sønnebø, DN
2004	Mars	Word heritage nomination – IUCN technical evaluation Vegaøyan – The Vega arhipelago (Norway) ID N° 1143	IUCN/ICOMOS

8.3 Oversatte tekster

<p><u>Operational Guidelines for the Implementation of the World Heritage Convention §47</u></p>	
<p><i>Cultural landscapes are cultural properties and represent the "combined works of nature and of man" designated in Article 1 of the Convention. They are illustrative of the evolution of human society and settlement over time, under the influence of the physical constraints and/or opportunities presented by their natural environment and of successive social, economic and cultural forces, both external and internal.</i></p>	<p><i>Kulturlandskap er kulturelle områder og representerer "den sammensatte virksomheten til natur og menneske» slik det er angitt i artikkel 1 i konvensjonen. De viser hvordan menneskelige samfunn og bosetninger har utviklet seg over tid, under påvirkning fra fysiske begrensninger og/eller muligheter gitt av naturgrunnlaget på stedet og av løpende sosiale, økonomiske og kulturelle drivkrefter, så vel eksterne som interne.</i></p>
<p><u>Operational Guidelines for the Implementation of the World Heritage Convention, Annex III GUIDELINES ON THE INSCRIPTION OF SPECIFIC TYPES OF PROPERTIES ON THE WORLD HERITAGE LIST²⁰, Cultural landscapes, definition and categories 10</u></p>	
<p><i>Cultural landscapes fall into three main categories, namely:</i></p> <p><i>i landscape designed and created intentionally by man [...].</i></p> <p><i>ii organically evolved landscape [...].</i></p> <p><i>a relict (or fossil) landscape is one in which an evolutionary process came to an end [...].</i></p> <p><i>a continuing landscape is one which retains an active social role in contemporary society closely associated with the traditional way of life, and in which the evolutionary process is still in progress [...].</i></p> <p><i>iii The final category is the associative cultural landscape [...].</i></p>	<p><i>Kulturlandskap kan deles inn i tre hovedkategorier, det vil si:</i></p> <p><i>i landskap som er formgitt og skapt av mennesket etter en overveid plan [...].</i></p> <p><i>ii landskap som har utviklet seg organisk [...].</i></p> <p><i>et landskapsfragment (eller foreldet landskap) er et landskap der utviklingen er avsluttet [...].</i></p> <p><i>et videreført landskap er et landskap som fortsatt utøver en sosial kraft i samfunnet, som er nært knyttet til den tradisjonelle livsførselen, og som fortsatt er i utvikling [...].</i></p> <p><i>iii Den siste kategorien er kulturlandskap basert på minner og assosiasjoner [...].</i></p>

<u>Operational Guidelines for the Implementation of the World Heritage Convention §49</u>	
<i>Outstanding Universal Value means cultural and/or natural significance which is so exceptional as to transcend national boundaries and to be of common importance for present and future generations of all humanity.</i>	<i>Enestående universelle verdier er kultur og/eller natur verdier som er av en slik betydning at de går ut over nasjonale grenser, og er en felles arv for menneskeheten; både for nålevende og fremtidige generasjoner. Derfor er varig vern av denne arven viktig for det internasjonale samfunnet.</i>
<u>Operational Guidelines for the Implementation of the World Heritage Convention §77</u>	
<i>Nominated properties shall therefore:</i> <i>(v) be an outstanding example of a traditional human settlement, land-use, or sea-use which is representative of a culture (or cultures), or human interaction with the environment especially when it has become vulnerable under the impact of irreversible change;</i>	<i>Nominerte områder skal derfor:</i> <i>(v) være et enestående eksempel på en tradisjonell bosetning, land- eller havbruk som er representative for en kultur (eller kulturer), eller samvirkingen mellom menneske og omgivelser, særlig når det har blitt sårbart på grunn av irreversible virkninger;</i>
<u>Operational Guidelines for the Implementation of the World Heritage Convention §77</u>	
<i>The unique cultural landscape of the Vega Archipelago is a testimony to 10,000 years of interaction between man and nature. The landscape illustrates how the settlement and use of Nordic coasts have been developed over a long period under the influence of extreme climatic and topographical conditions, varying availability of resources and shifting social, economic and cultural forces and conditions. The landscape of the Vega Archipelago illustrates unique traditions linked to the use of the strandflat, as well as a wealth of cultural elements that are representative for a clearly defined geo-cultural region.</i>	<i>Det unike landskapet Vegaøyane bærer et vitensbyrd om en 10 000 år gammel samvirking mellom menneske og natur. Landskapet viser hvor bosetninger og bruk av norskekysten har blitt utviklet over lang tid og under ekstreme klimatiske og topografiske forhold, varierende tilgang på ressurser og skiftende sosiale, økonomiske og kulturelle drivkrefter og forhold. Landskapet Vegaøyane synliggjør både de enestående tradisjonene knyttet til bruken av strandflaten og fremviser samtidig en rikdom av kulturelle elementer som er representative for en tydelig definert geokulturell region.</i>
<u>J.B. Jackson 1984:32</u>	
<i>To the environmentalist the topography and vegetation have visibility; to the student of architecture it will be the buildings; all the rest is merely background, and all objects in that background seem to merge into a kind of invisibility.</i>	<i>For økologen er terrenget og vegetasjonen synlig; for arkitekturstudenten vil bygningene være synlige; alt annet er rett og slett bakgrunn, og alle elementene i denne bakgrunnen fortaper seg i en slags usynlighet.</i>

<u>World Heritage Cultural Landscapes, a Handbook for Conservation and Management (Unesco 2009:59):</u>	
<ol style="list-style-type: none"> 1. <i>the contemporary relationships between humans and the site must have a link with the traditional relationships;</i> 2. <i>there must be a progressive evolution from the traditional relationships to the contemporary relationships;</i> 3. <i>the contemporary relationships must not have wiped away the traces of the traditional relationships.</i> 	<ol style="list-style-type: none"> 1. <i>den nåværende sammenhengen mellom menneskelig virksomhet og området må ha en forbindelse til den tradisjonelle sammenhengen;</i> 2. <i>det må være en fremskridende utvikling fra den tradisjonelle sammenhengen til den nåværende sammenhengen;</i> 3. <i>den nåværende sammenhengen må ikke ha fjernet sporene av den tradisjonelle sammenhengen.</i>

8.4 Utdrag fra nominasjonsdokumentet

8.4.1 Autentisitet

Operational Guidelines

Med verdensarvområdets autentisitet menes følgende (*Operational Guidelines*, § 82):

Depending on the type of cultural heritage, and its cultural context, properties may be understood to meet the conditions of authenticity if their cultural values (as recognized in the nomination criteria proposed) are truthfully and credibly expressed through a variety of attributes including:

- *form and design;*
- *materials and substance;*
- *use and function;*
- *traditions, techniques and management systems;*
- *location and setting;*
- *language, and other forms of intangible heritage;*
- *spirit and feeling; and*
- *other internal and external factors.*

Authenticity of the Vega Archipelago (fra nominasjonsdokumentet)

Settlements far out on the shelf bordering the large Norwegian Sea fishing banks were, and are, marginal and extreme in character. Knowledge of currents, the weather, the light, the topography, fishing gear, boats and fishing spots, and dependency on distant markets and social developments are, and were, vital for the use of the sea and for the cultural landscape of the archipelago. The exceptional cultural landscape of the Vega Archipelago is, and has been, marked by periodic fluctuations in the resources of the sea. When fishing was good, the population grew, resulting in an intensive use of the landscape, whereas downturns in fishing brought depopulation, buildings fell into disrepair and farmland became overgrown. In recent decades, most of the inhabitants have left the small islands for the winter. Farming has declined in large parts of the area, resulting in problems linked with the formerly grazed areas becoming overgrown and the vegetation changing in appearance. The traditional coastal fishery has also been reduced due to recent structural rationalisation. A long period with a huge increase in the number

of sea urchins which extensively grazed the kelp forests has also impacted on local fish stocks.

Nevertheless, on the large scale, the landscape has retained its original character and shows few signs of human disturbance that is alien to the cultural traditions of the region. The property contains no recent, irreversible physical encroachments that are not rooted in traditional practices.

The building style in the area is representative for the geo-cultural region to which the property belongs (*Annex 2, nos. 29, 34, 38, 46, 50*). The architecture follows the traditional building customs of the region with respect to choice of materials, function, form and volume. The farm dwellings are timber built and comprise a complete ground floor and a loft, and are representative of north Norwegian architecture developed in the 18th and 19th centuries. Families who moved out to the islands often brought buildings with them from their homesteads on the mainland. Recycling of buildings and variations in the style of building are therefore characteristic features of this district. The constructions linked with the eider ducks vary immensely and are characterised by imagination, recycling and consideration for the birds. Hard climatic conditions call for frequent maintenance and in this treeless landscape materials available at the time were used. Driftwood, flotsam and jetsam have always been important resources, even as building material.

A decline in the fisheries and the consequent vacation of houses have meant that many buildings in the area are no longer used to the extent for which they were intended. A few entire settlements, such as Skjærvær, have been maintained in their traditional state by the owners and the cultural heritage authorities, and function as local bases for commercial fishermen from the district. Other large groups of buildings are maintained through their seasonal use in connection with their original function as egg and down sites. On a few groups of islands, some buildings are used as holiday houses or in connection with local ecotourism. Others are vacant and offer a great potential for new, sustainable occupations on the islands.

8.4.2 Integritet:

Operational Guidelines

Med verdensarvområdets integritet menes følgende (*Operational Guidelines, § 88*):

Integrity is a measure of the wholeness and intactness of the natural and/or cultural heritage and its attributes. Examining the conditions of integrity, therefore requires assessing the extent to which the property:

- a) includes all elements necessary to express its Outstanding Universal Value;*
- b) is of adequate size to ensure the complete representation of the features and processes which convey the property's significance;*
- c) suffers from adverse effects of development and/or neglect.*

For kategori (v) som Vegaøyan er definer under, gjelder også følgende retningslinjer (*Operational Guidelines, § 89*):

For properties nominated under criteria (i) to (vi), the physical fabric of the property and/or its significant features should be in good condition, and the impact of deterioration processes controlled. A significant proportion of the elements necessary to convey the totality of the value conveyed by the property should be included. Relationships and dynamic functions present in cultural landscapes, historic towns or other living properties essential to their distinctive character should also be maintained.

Integrity of the Vega Archipelago (fra nominasjonsdokumentet)

The property has been delimited in such a way that all the characteristic elements in the cultural landscape of the strandflat are represented. It covers (Annex 1, Map A):

- 17 sub-archipelagos (groups of islands, islets and skerries with intervening areas of sea), 15 of them being traditional egg- and down-collecting sites
- areas with important botanical and zoological functions on the main island of Vega
- the coastal mountains with strandlines and traces of the earliest settlement; the prehistoric framework around life and occupations in the Vega Archipelago.

Archaeological remains dating from before the Reformation (i.e. pre-1537) are automatically protected under the terms of the Cultural Heritage Act. Bremstein Lighthouse and the fishing village of Skjærvær have been protected by special Protection Orders and are to be preserved unchanged on a long-term basis. Parts of the property (22 %) are protected under the terms of the Nature Conservation Act, which ensures that the natural resources are preserved and utilised in a traditional, sustainable manner. Development elsewhere in the property is controlled by national planning legislation and related municipal provisions directed at the management of natural and cultural values.

Buffer zone

The parts of the main island of Vega that are beyond the proposed World Heritage Area, along with the island of Ylvingen, are defined as a buffer zone. The future use and development of this zone will have a great deal to say for the management of the property. The retention of active farming, including livestock husbandry, on Vega will be essential for the upkeep and grazing of the cultural landscape on the islands (Annex 2, nos. 11, 24). Equally, it is essential to maintain local fishing expertise (Annex 2, no. 27). Within the buffer zone, it is vital that land use does not impact on the way in which the prehistoric and historic landscape within the future World Heritage Area is experienced.

The buffer zone will be the natural entrance for visitors to the World Heritage Area. Functions like public communications, overnight accommodation, tourist vessels and information will be located here. A development that provides an attractive gateway to the World Heritage Area, possibilities for supervising visitors and co-ordination of services for tourists, where concern for the values in the area is the essential premise, requires that this area be defined as a buffer zone.

Assurance

A Declaration of Intent signed by current users of land and sea within the property commits the signatories to co-operate on the long-term, sustainable management of the landscape in a way that does not alter the values of the property, its integrity or authenticity. This guarantee will be embodied in the Municipal Master Plan and the management plans which will embrace both the nominated area and the buffer zone (Annex 3).

8.4.3 2d. Criteria

The unique cultural landscape of the Vega Archipelago is a testimony to 10,000 years of interaction between man and nature. The landscape illustrates how the settlement and use of Nordic coasts have been developed over a long period under the influence of extreme climatic and topographical conditions, varying availability of resources and shifting social, economic and cultural forces and conditions. The landscape of the Vega Archipelago illustrates unique traditions linked to the use of the strandflat, as well as a

wealth of cultural elements that are representative for a clearly defined geo-cultural region.

24 (a) (v)

The cultural landscape of the Vega Archipelago illustrates in an outstanding way a form of settlement and land use shaped by many generations of man's adaptation to, and use of, the resources of the archipelago.

The cultural landscape

- The geological and topographical development of the property (the strandflat with thousands of islands, islets and skerries) is outstanding in form and extent.
- The Quaternary geological history of the property offers an exceptional opportunity for chronological control and for research on settlement history and cultural evolution.
- The great extent of the property and its varied exposure result in outstanding variations in cultural traces within a single macrohabitat.
- The unique tradition of tending nesting wild birds ('eider farming') originated in this area and is an example of a sustainable tradition of outstanding universal value.
- The traditional, combined occupation of fishing and farming was representative for the region and helped to make the biological diversity richer than in a corresponding landscape in a natural state.
- The significant ornithological and marine biological importance of the property in an international context forms the basis for the evolution of a varied cultural landscape with unique traditions.
- The area is a unique example of the importance of the Gulf Stream for settlement along northern coasts in this part of the world.
- The cultural relics within the property are a unique expression of social and cultural development within a geo-cultural region.