

# Regionale møte i januar 2019

- 22. januar Søre Sunnmøre
- 25. januar Nordre Sunnmøre
- 31. januar Nordmøre
- 01. februar Romsdal



# Plan for dagen

0900 – 1100 skulesaker

1100 – 1300 felles saker m/innlagt lunsj

1330 – 1530 barnehagesaker



# Skulesaker

- Tilsyn
- Klagesaksbehandling – forvaltningslov
- Skulemiljø saker
- Risiko- og sårbarhetsanalyse
- Statistikk og analyse
  - Nasjonale prøver, eksamen/standpunkt, enkeltvedtak  
spesialundervisning, lærarnorm

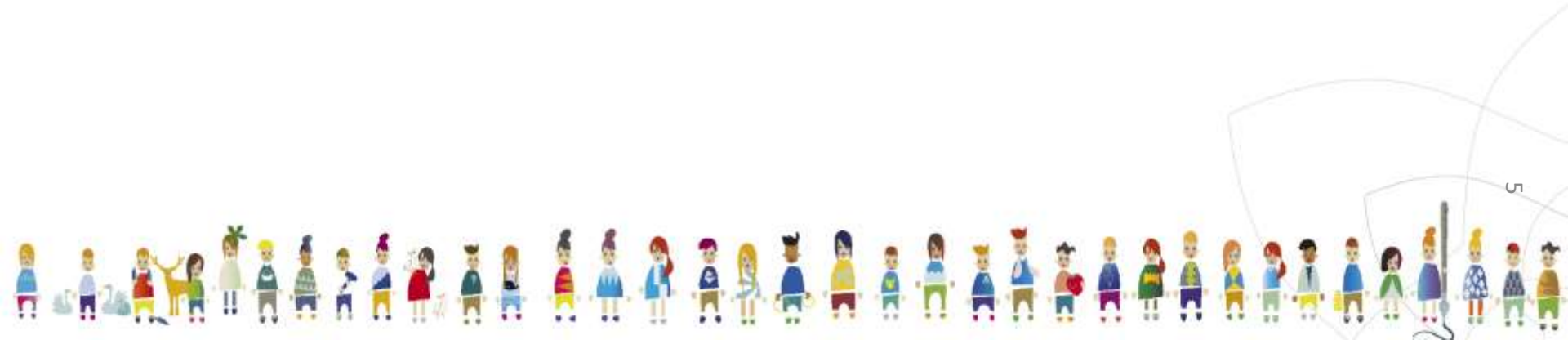


# Tilsyn etter opplæringslova



# Felles nasjonalt tilsyn (FNT) 2014-2017

- Elevenes utbytte av opplæringen
- Forvaltningskompetanse
- Skolebasert vurdering
- (Kommunens forsvarlige system)



# Elevenes utbytte av opplæringen

Vestnes

Ålesund

Ulstein

Fylkeskommunen

Surnadal

Molde

Sande

Aukra

Rauma

Fræna

Rindal

Kristiansund



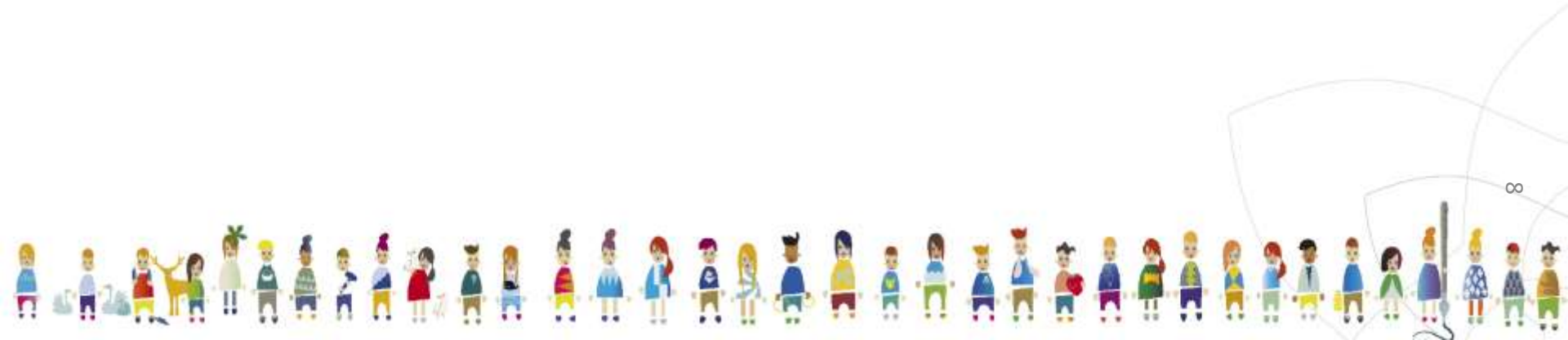
# Forvaltningskompetanse

- Eide
- Norddal
- Sykkylven
- Ørsta
- Halså
- Tøndergård



# Skolebasert vurdering

- Haram
- Midsund
- Sykkylven
- Stranda





# Felles nasjonalt tilsyn (FNT) 2018-2021

- Elevenes utbytte av opplæringen (revidert)
- Skolebasert vurdering
- Vedtak om spesialundervisning
- Planlegge, gjennomføre og følge opp spesialundervisning
- Utarbeide sakkyndige vurderinger og hjelpe skolene med å utvikle kompetansen og organisasjonen (PPT)



# FNT 2018-2021 forts.

- Grunnskoleopplæring for voksne
- Videregående opplæring for voksne
- Skolens aktivitetsplikt for å sikre at elevene har et trygt og godt skolemiljø
- Skolens plikt til å arbeide forebyggende og informere og involvere elever og foreldre



# FNT 2018-2021 forts.

- Alle tilsyn kan utvides til også å gjelde skoleeiers forsvarlige system, jf. § 13-10.



# RefLex

<https://reflex.udir.no/Egenvurdering>

Velg rolle – eksempelvis *skoleleder i offentlig skole* eller *ansatt i PPT*.

Velg hva du vil gjøre – eksempelvis *vurdere egen praksis* eller *invitere lærere*.

Husk å klikke på symbolet «?» for veiledning.

# Spesialundervisning

## Haram 2018:

- Utarbeide sakkyndige vurderinger og hjelpe skolene med å utvikle kompetansen og organisasjonen (PPT)
- Vedtak om spesialundervisning
- Planlegge, gjennomføre og følge opp spesialundervisning
- Kommunens forsvarlige system

## Herøy 2018:

- Utarbeide sakkyndige vurderinger og hjelpe skolene med å utvikle kompetansen og organisasjonen (PPT)

# Grunnskoleopplæring for voksne

- Vestnes
- Rauma



# Plan for 2019

## Fræna:

- Vedtak om spesialundervisning
- Planlegge, gjennomføre og følge opp spesialundervisning
- Ev. kommunens forsvarlige system

## Vanylven:

- Elevenes utbytte av opplæringen
- Ev. kommunens forsvarlige system

# Plan forts.

## Skolens aktivitetsplikt (skolemiljø):

- Spjelkavik ungdomsskole, Ålesund
- Straumsnes skole, Tingvoll
- Spjelkavik videregående skole, fylkeskommunen





# Plan forts.

## Aure:

- Grunnskoleopplæring for voksne

## Fylkeskommunen:

- Videregående opplæring for voksne



# Plan forts.

Kommuner med skoler som ikke oppfyller lærernormen, vil få varsel om pålegg om retting (skriftlig tilsyn).



# Statlige tilsyn - samordning

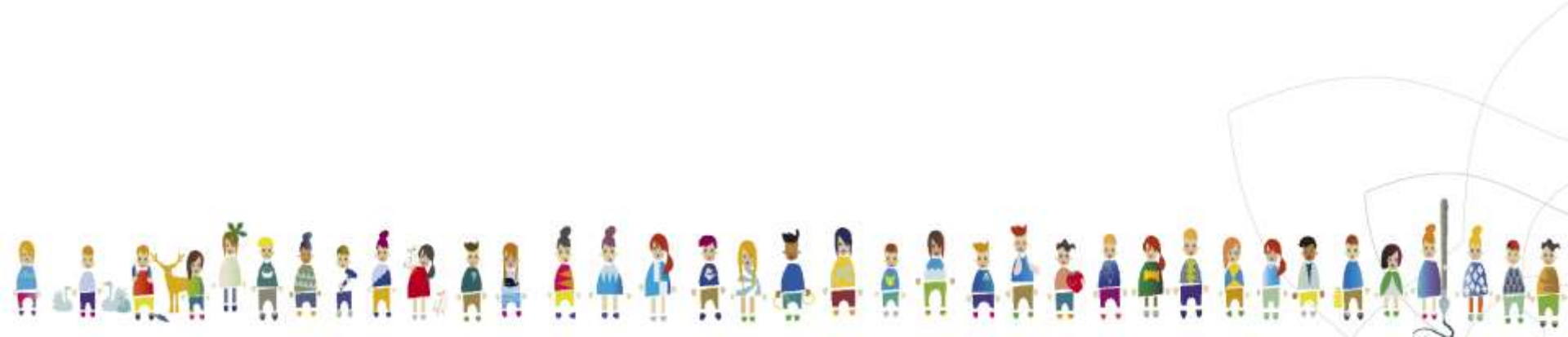
- FM har ansvar for å samordne statlige tilsyn.
- Foreløpig versjon av statlig tilsynskalender:

<https://prosjekt.fylkesmannen.no/nn/Samordningskalender-for-tilsyn-i-More-og-Romsdal/Tilsyn/>

# Klagesaksbehandling - forvaltningslova



# Forvaltningslova



# Tema



## Utvalgte tema frå forvaltningslova

- Utgreiing- og informasjonsplikt
  - Fvl. § 17
- Grunngjeving i enkeltvedtak
  - Fvl. §§ 23,24 og 25
- Klagesaksbehandling
  - Fvl. §§ 28-34

# Utgreiing- og informasjonsplikta

- «skal påse at saken er så godt opplyst som mulig *før* vedtak treffes»
  - Klargjere faktum
  - Kontrollere opplysningar som er gitt
- **Kor omfattande?**
  - Saka si art
  - Tidsperspektivet
  - Manglar vesentlege opplysningar?
  - Parten skal uttale seg



**I am right**

**Me too**





## «Enkeltvedtak skal grunngis»

Skal som utgangspunkt innehalde:

- Reglane vedtaket bygger på
- Faktiske forhold
- Vurderingar





## Vurdering og konklusjon frå kommunen:

*«Iflg. Opplæringslova §8-1 kan føresette søke eit barn inn ved ein annan skule enn den dei soknar til.*

*Søknaden i dette tilfellet gjeld skulestart ved X barneskule for barn som skal byrje i første klasse hausten 201X og som bur i Y krins. I søknaden er det vist til at far ønskjer å busette seg i X krins, men er for tida busett i Z. Det ligg ikkje føre opplysningar om omsorgsrett for far, og søknaden er heller ikkje signert av far.*

*I tråd med uttale frå X barneskule og Y skule vil ein etter ei samla vurdering halde på nærskuleprinsippet i denne saka, og søknaden vert såleis ikkje imøtekommen.»*

# Klagesaksbehandling



## Kommunen



«Underinstans»

- Har fatta vedtaket
- **Klagen skal sendes hit**



**FYLKESMANNEN I  
MØRE OG ROMSDAL**



«Klageinstans»



## 1. Klagen kommer inn



- Er det ein klage?
- Formkrav ok?
- Rettleie

## 2. Behandle klagen



- Undersøkingar
- Varsle motpart?
- Oppheve vedtaket?
- Endre vedtaket? (ikkje til skade)
- Avvise?

sende til klageinstans?

## 3. Sende klagen til klageinstans

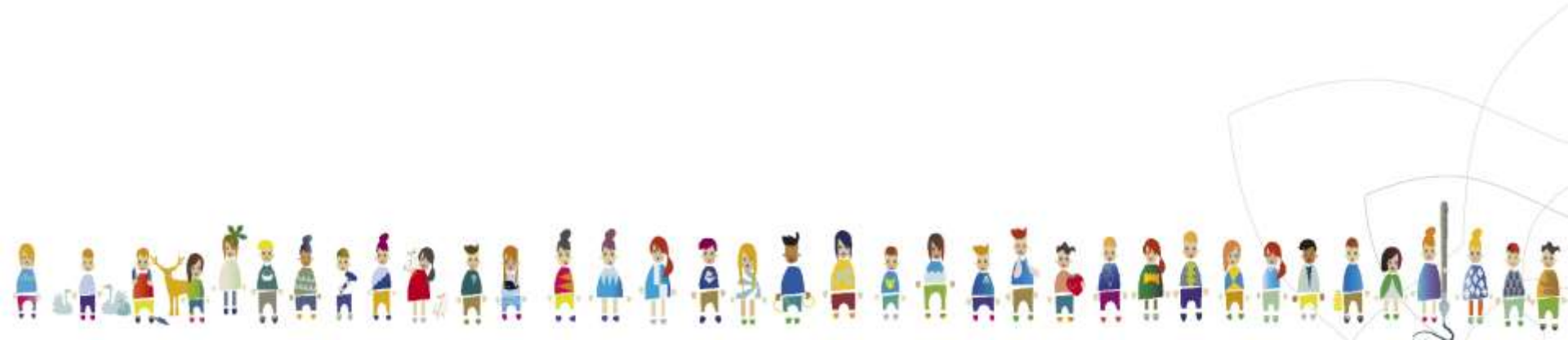


- Så snart saken er «tilrettelagt»
- Kopi av evt. merknader til klager (mm. teieplikt)



# Skolemiljø

Håndhevingsordningen - erfaringer



# Skoleåret 2017/2018

FM behandlet 53 saker. I tillegg ble mange henvendelser løst med veiledning til foreldre/meldere.

(2 under behandling)

**Brudd**

**26**

**Oppfylt**

**13**

**Avvist**

**6**

**Trukket**

**6**



# Skoleåret 2018/2019 – så langt

FM har så langt fått inn 14 meldinger som har resultert i at vi har åpnet sak. De sakene som er behandlet har følgende resultat:

**Brudd**

**6**

**Oppfylt**

**1**

**Avvist**

**0**

**Trukket**

**3**





# Oppfyllelse av aktivitetsplikten

- I komplekse saker kan FM konkludere med brudd selv om skolen jobber veldig godt.
- I saker som er veldig avgrenset, kan FM konkludere med at skolen oppfyller pliktene - selv om vi ser at skolen ikke har særlig god kompetanse på psykososialt arbeid.

# Oppfyllelse forts.

- FM anser ikke skoler som oppfyller aktivitetsplikten som «gode», og skoler som ikke oppfyller aktivitetsplikten som «dårlige».
- FM merker seg årsaken til at pliktene ikke er oppfylt.
- Informasjonen inngår i FMs risikovurdering når det gjelder hvilke skoler/kommuner vi åpner tilsyn med, eller inviterer til å delta i kompetansehevingstiltak.

# Gjennomgående trekk i de «vanskelige» sakene

- Skole-hjem samarbeidet:
  - Skolen unngår å svare eller bruker lang tid på å svare
  - Skolen bagatelliserer
  - Foreldre får for lite informasjon om skolens arbeid
  - Skolen og/eller foreldrene har for mye fokus på fortiden



# Gjennomgående trekk forts.

- Kompetanse:
  - Skolen mangler kompetanse
  - Skolen innhenter ikke kompetanse eksternt – PPT kommer for sent inn i saken



# Gjennomgående trekk forts.

- Mobbebegrepet:
  - Foreldre bruker begrepet «mobbing» når eleven ikke har det trygt og godt
  - Skolen avviser at eleven blir mobbet, fremfor å anerkjenne at eleven ikke opplever å ha det trygt og godt



# Gjennomgående trekk forts.

- Undersøkelsene:
  - Skolen undersøker ikke bredt nok
  - Skolen undersøker ikke de underliggende årsakene til problemene - problemene «blusser opp» igjen etter litt tid
  - Skolen gjennomfører SPEKTER eller andre undersøkelser, men analyserer ikke funn



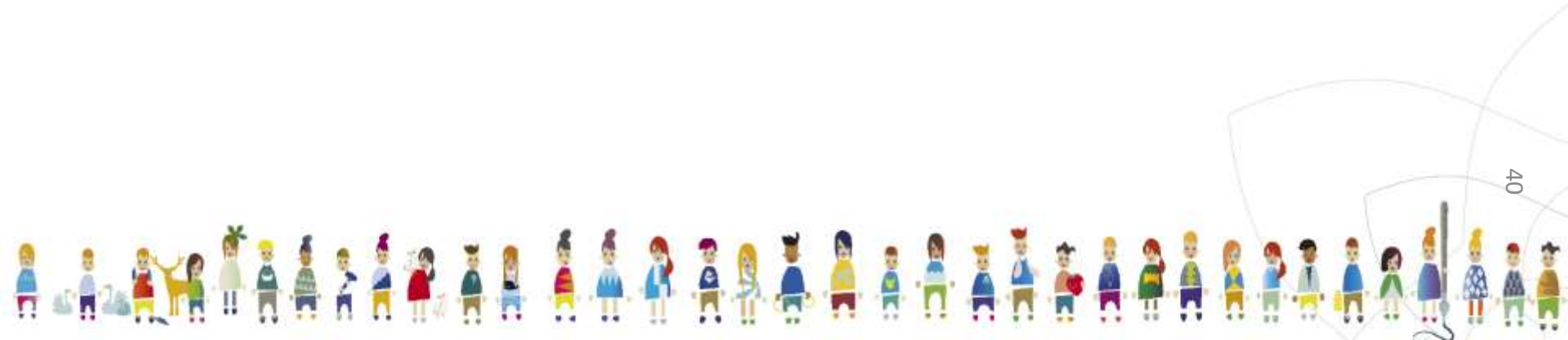
# Gjennomgående trekk forts.

- Tiltakene:
  - Tiltakene bygger på mangelfulle undersøkelser
  - Tiltakene evalueres ikke
  - Tiltakene justeres/endres ikke etter evaluering



# Gjennomgående trekk forts.

- Aktivitetsplan:
  - Mangler beskrivelse av hvilket problem som skal løses
  - Oppdateres ikke
  - Mangler evaluering
  - Tiltakene er generelle/vage, ikke konkrete nok





# Råd fra FM

- Identifiser sårbare elever.
- Ta elevens opplevelse på alvor, selv om skolen har langt alvorligere saker å jobbe med.
- Ha tett dialog med elev og foresatte når de har meldt bekymring.
- Hjelp eleven og de foresatte til å ha fokus på situasjonen nå og fremover
  - beklag hvis det er på sin plass – kan bidra til at de klarer å gå videre

# Råd forts.

- Husk at skolen er den profesjonelle parten, men begge parter må bidra (tydelige forventninger til eleven og de foresatte).
- Begynn arbeidet med aktivitetsplan umiddelbart og informer eleven og de foresatte fortløpende (elev/foresatte skal ha kopi av planen når den er ferdig).

# Råd forts.

- Involver eleven og de foresatte i arbeidet med planen.
- Innhent ekstern kompetanse dersom skolen mangler den selv.
- Ikke gå inn i en diskusjon om mobbebegrepet.
- Vær ærlig om funn når saken er grundig undersøkt.

# Råd forts.

- I saker der eleven har spesialundervisning bør skolen vurdere om noe må justeres/endres. Kan en ny sakkyndig vurdering og et nytt vedtak om spesialundervisning løse saken? Bør eleven henvises til andre instanser?
  - Dette gjelder både eleven som opplever å ikke ha det trygt og godt og ev. «krenkere».

# Hjelp til arbeidet

Utdanningsdirektoratets hjemmeside – RefLex:

<https://reflex.udir.no/egenvurdering/egenvurderings tema/Skoleleder/66/innhold>



## Eks: Følger alle som jobber på skolen, alltid med på om den enkelte eleven har et trygt og godt skolemiljø?

Klikk på symbolet «?».

Du får opp følgende veiledning til spørsmålet:

«Plikten til å følge med omfatter alle voksne som jobber eller yter tjenester på skolen, og ikke bare personer som er ansatt. Plikten varierer ut fra hvilken rolle, oppgaver og posisjon dere har på skolen. For eksempel er det strengere krav til hvordan pedagogisk personale skal følge med, enn til andre som jobber på skolen.

Du må sørge for at alle som jobber på skolen følger med på om den enkelte eleven har et trygt og godt skolemiljø. Dere må basere dere på observasjoner av elevene, tilbakemeldinger i undersøkelser eller kartlegginger, beskjeder fra foreldre eller medelever, aktivitet i sosiale medier eller lignende. Dere må følge med på om det sosiale samspillet mellom elevene eller i klassemiljøet endrer seg.»

**Eks: Får undersøkelsen alltid frem fakta om situasjonen, bakgrunnen for elevens opplevelse og hva i elevens omgivelser som påvirker hvordan eleven opplever skolemiljøet og om eleven opplever at skolemiljøet ikke er trygt og godt?**

«Du må sørge for at skolens fremgangsmåte sikrer at dere undersøker alle saker tilstrekkelig grundig. Du må følge opp at skolen undersøker alle saker i tråd med fremgangsmåten i praksis.

Dere må gjøre de undersøkelsene som med rimelighet kan forventes. Dere må innhente nok informasjon til å avdekke hva som har skjedd, og om én eller flere elever opplever at skolemiljøet ikke er trygt og godt.

Undersøkelsesplikten handler om å undersøke hva som ligger bak elevens opplevelse, ikke å fremskaffe og vurdere bevis for eller mot at krenkelser eller mobbing har skjedd. Hvis undersøkelsen viser at eleven ikke har et trygt og godt skolemiljø, eller eleven selv har sagt fra om dette, må dere bruke informasjonen til å vurdere hvilke tiltak dere skal sette inn. En undersøkelse kan handle om å avklare og opplyse om forhold tilbake i tid, eller om forhold utenfor skoletiden og skolens område, dersom slike forhold påvirker elevens hverdag på skolen.»

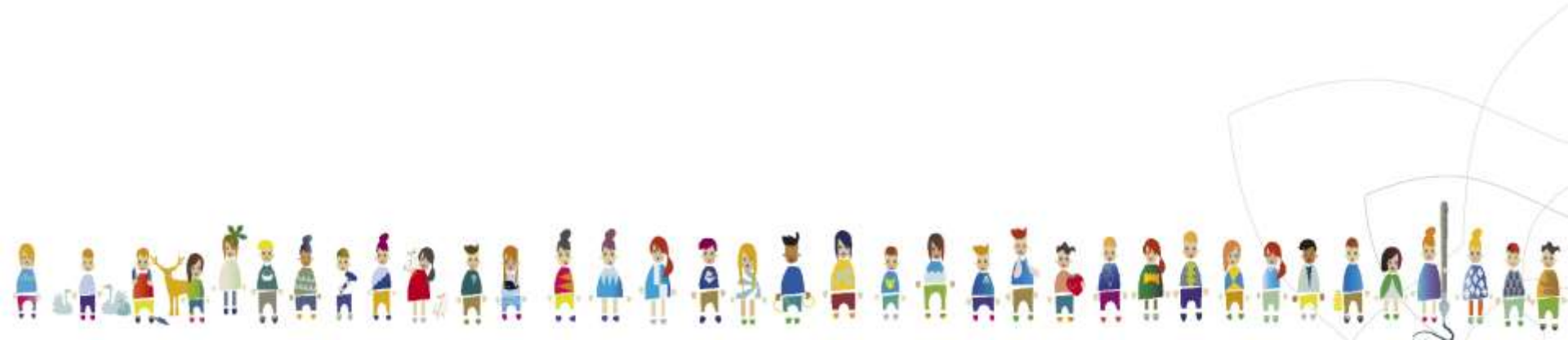


# Risiko- og sårbarhetsanalyse





# Risiko- og sårbarhetsanalyse – indikatorar - oppfølgingsordning



## Kva er oppfølgingsordninga?

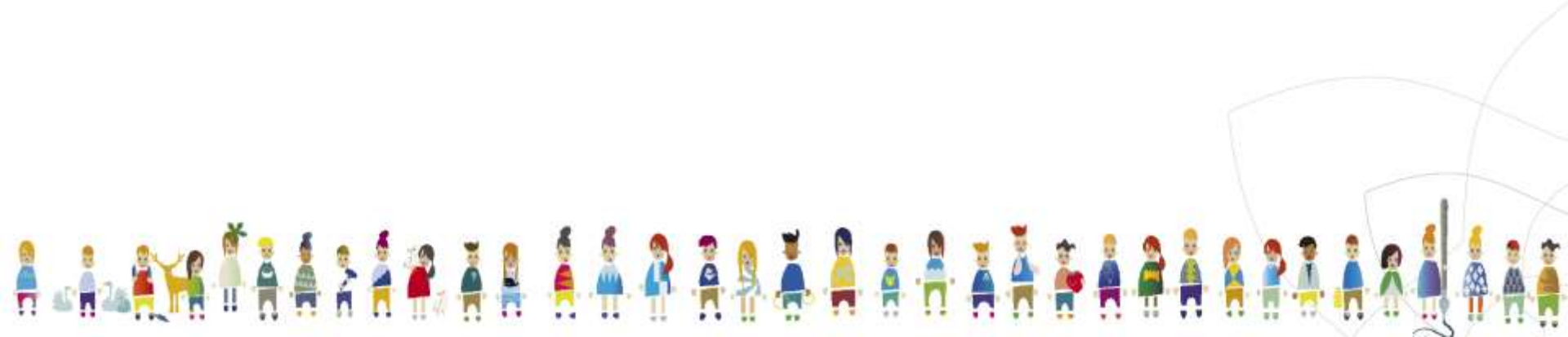
- Ei ordning for kommunar som over tid ikkje oppnår ønsket utvikling på sentrale områder i opplæringa.
- Kommunar med særskilt behov for støtte til utviklingsarbeid sitt identifiserast ved bruk av eit indikatorsett. Indikatorar for læringsmiljø, mobbing og læringsutbytte dannar utgangspunkt for ei nedre grense for kvalitet på sentrale områder.



- Kommunar som havner under den nedre grensa skal få tilbod om støtte oppfølging, og alle kommunar i ordninga vil få tilbod om veiledning fra [Veilederkorps](#)
- Det kan være andre tiltak enn Veilederkorps, eller andre tiltak i tillegg til Veilederkorps

# Indikatorar for uttrekk

- Dei tre siste tilgjengelege år på uttrekkstidspunkt (våren 2018).
- Alle kommunale skuleeigarar (eigarform offentleg-EO-radar i Skuleporten).



Variabel	Grenser								
	2014-15			2015-16			2016-17		
	Kommune	Nasjonale grenser	Absolutte grenser	kommune	Nasjonale grenser	Absolutte grenser	kommune	Nasjonale grenser	Absolutte grenser
Grunnskulepoeng	40,3	40,7	38	38,1	41,1	38,4	42,7	41,4	38,8
NP: Lesing 5. trinn. MN 1	47,6	24,2	40	56	25,2	40	44,4	23,6	40
NP: Rekning 5. trinn. MN 1	52,4	23,4	40	32	22,7	40	25,9	22,8	40
NP: Lesing 8. trinn. MN 1	11,1	8,6	15	17,1	9,7	15	6,1	8,8	15
NP: Rekning 8. trinn. - MN 1.	11,8	7,6	15	2,9	7,3	15	0	7,8	15
Elevundersøkelsen 7. trinn - Støtte fra lærer	4,7	4,4	3,8	4,4	4,4	3,8	4,7	4,4	3,8
Elevundersøkelsen 7. trinn - Motivasjon	4,2	4	3,2	3,6	4	3,2	3,9	3,9	3,2
Elevundersøkelsen 7. trinn - Mobbing på skolen	1,1	1,2	1,4	1,6	1,3	1,5	1,1	1,3	1,5
Elevundersøkelsen 10. trinn - Støtte fra lærer	3,9	4	3,8	3,9	4	3,8	3,3	4	3,8
Elevundersøkelsen 10. trinn - Motivasjon	3,1	3,5	3,2	3,4	3,5	3,2	2,7	3,5	3,2
Elevundersøkelsen 10. trinn - Mobbing på skolen	1,2	1,2	1,4	1,3	1,3	1,5	1,6	1,3	1,5



# Skjønnsmessige kriterie

- **Forsvarlig system (§13.10)**
  - Tilstandsrapport – prosesser for kvalitetsvurdering i hele organisasjonen
  - Roller og ansvar i organisasjonen (f.eks. delegeringsreglementet og prosesser for implementering)
  - Prosesskvalitet og dialog i skoleeierskap
  - Planer for kompetanseutvikling (f.eks. desentralisert ordning, Kompetanse for kvalitet og veiledning av nyutdannede) (§ 8.2)
  - Arbeid med læringsmiljø (§9A)
  - Elev- og foreldremedvirkning på alle nivå



# Skjønnsmessige kriterie

- Spesialundervisning –ressursbruk og kompetanse i tilbudet til elevene, samarbeid med PPT og NAV
- Ledelse på alle nivå – kapasitet og kompetanse
- Tidligere deltagelse i kompetanseutviklingstiltak, inkl videreutdanning – effekter og kvalitetsutvikling som følge av deltakelse
- Ressursbruk skolebygg (f.eks. digitalisering, praktisk-estetiske fag, o.l.)
- Kommunereform – lokale konsekvenser



# Statistikk og analyse





# Statistikk – kor finn du resultat/analyse?

- Skoleporten <https://skoleporten.udir.no/>
  - Lage rapportar med data frå nasjonalt/fylke/kommune/skule
  - Nasjonale prøvar
  - Eksamens- og standpunktkarakter
  - Elevundersøkinga m.m.
- Statistikk <https://www.udir.no/statistikk>
  - Lærarnormkalkulator
  - Eksamens- og standpunktkarakterar
  - Grunnskulepoeng m.m.
- PAS-prøver
  - Resultat frå nasjonale prøvar på kommune/skulenivå
  - Rettleiingsmateriell for oppfølging etter nasjonale prøvar – kommune/skule
  - HUSK! Data blir berre lagra i 8-10 mnd etter gjennomføringa



# Elevundersøkinga

- **1. oktober 2018 – 4. januar 2019**  
Obligatorisk for skolane å gjennomføre elevundersøkinga på 7. og 10. trinn
- Frivillig elevundersøking **1. februar – 21. juni 2019**
- Skoleeigar skal ha rutinar for å følgje opp at skolane bestiller og gjennomfører den obligatoriske elevundersøkinga
- **Ny / oppgradert rapportportal frå 21. januar**
  - Færre val for å ta ut rapportar og enklare å finne eigne data
  - UDIR har sendt ut informasjon (e-post) til skolar og kommunar
  - UDIR har lagt ut rettleiing for den oppgraderte rapportdelen av portalen

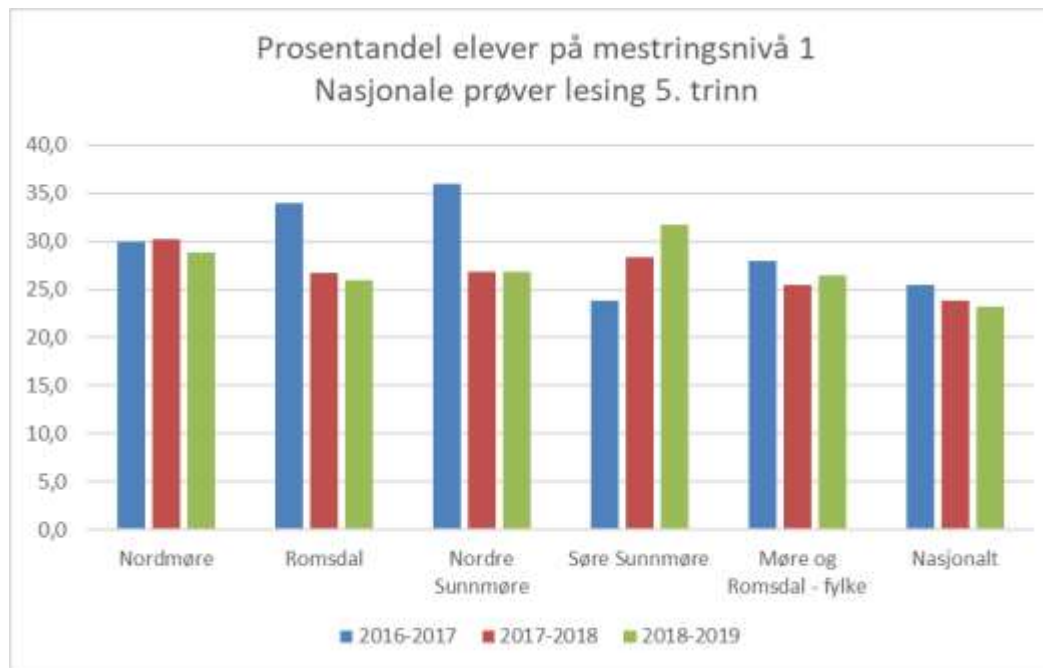
• <https://www.udir.no/tall-og-forskning/brugerundersokelser/administrere-brugerundersokelsene/>



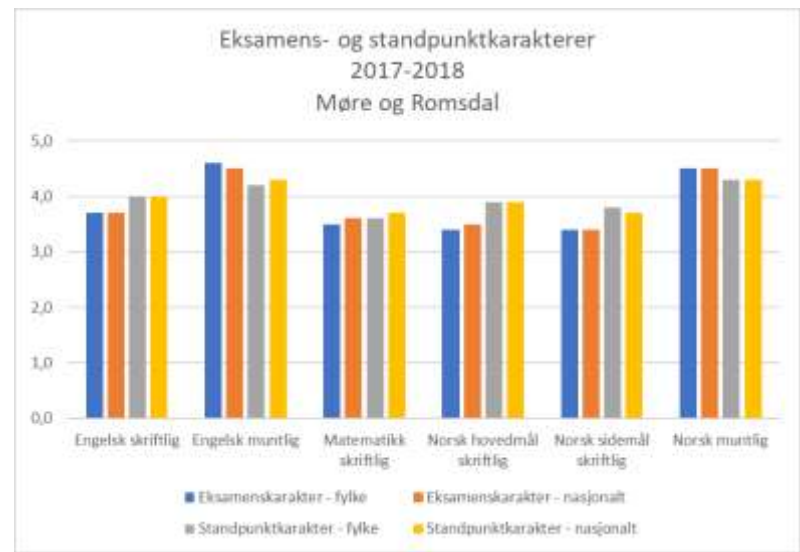
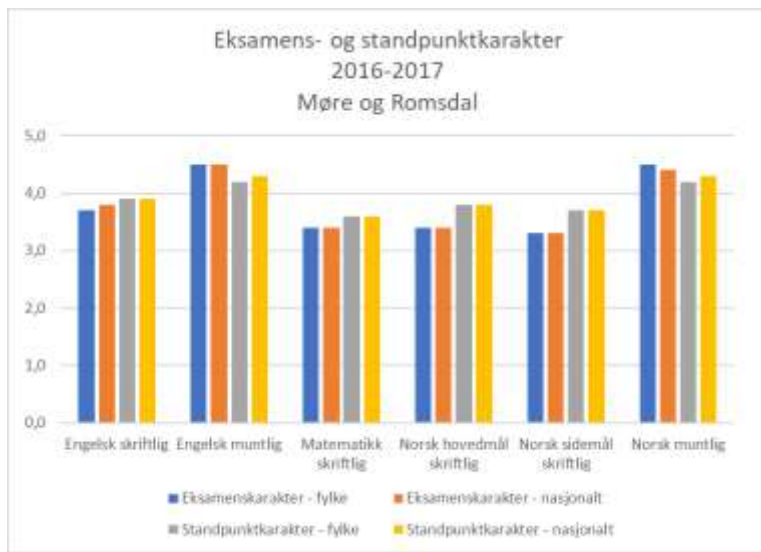
# Nasjonale prøver Lesing



# Nasjonale prøver lesing 5. trinn



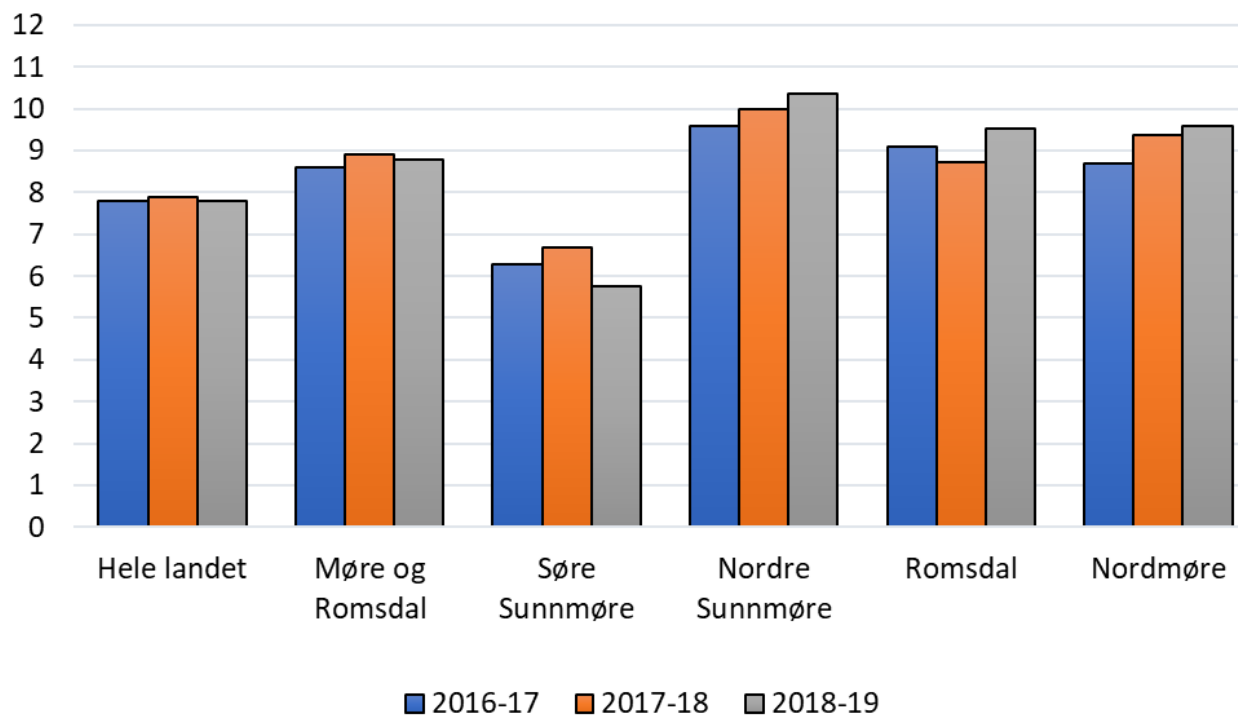
# Eksamens- og standpunktkarakterar



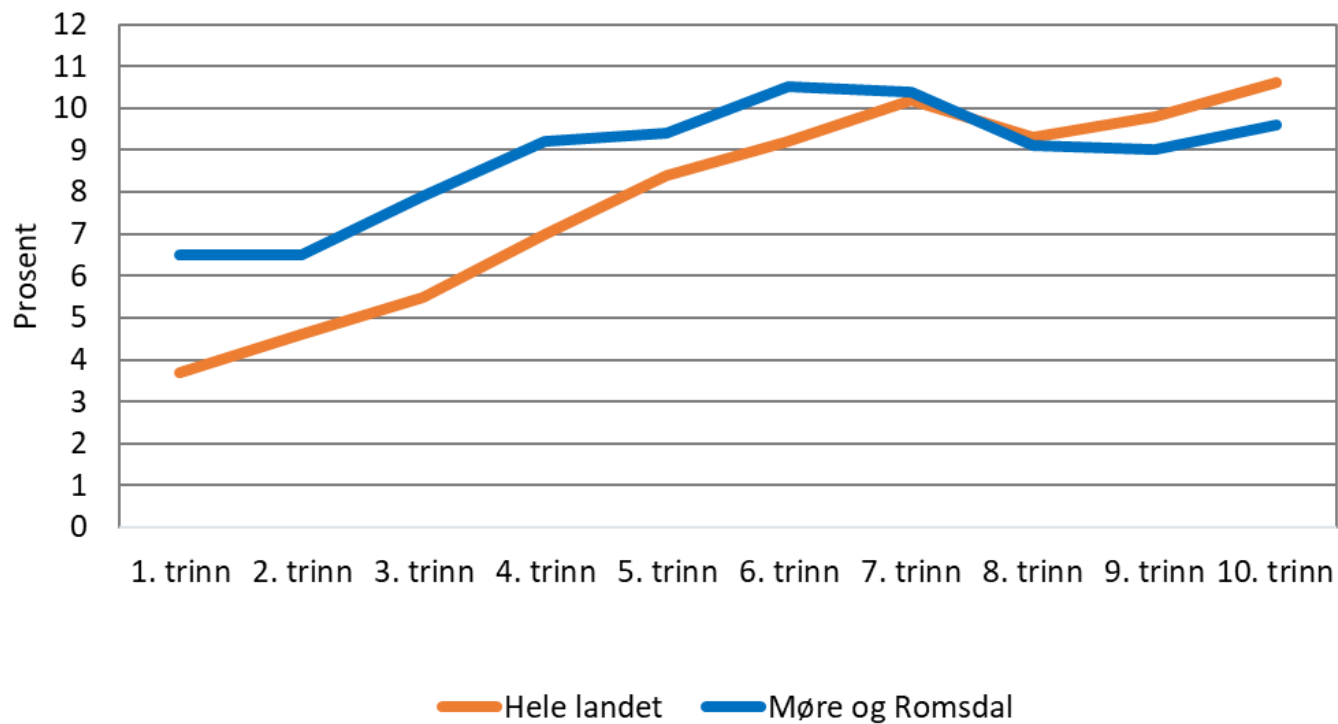
# Spesialundervisning - enkeltvedtak



## Andel elever med enkeltvedtak totalt



## Andel elever med enkeltvedtak 1.-10. trinn 2018-19





# Lærarnorm og spesialundervisning



## Norm for lærartettleik på skolenivå (gruppestørrelse 2)

- Frå og med skoleåret 2018-19 ble norm for lærartettleik på skolenivå innført  
**2018-19** gruppestørrelse 2:  
1.-4. trinn: **16** elevar / 5.-7. trinn og 8.-10. trinn: **21** elevar  
**Frå 2019-20** gruppestørrelse 2:  
1.-4. trinn: **15** elevar / 5.-7. trinn og 8.-10. trinn: **20** elevar
- **Kalkulator i GSI.** Her kan ein berekne behov for undervisningsårsverk som er nødvendig for å oppfylle norma for hovudtrinna på kvar skole  
<https://gsi.udir.no/registrering/kalkulatorer/gruppestorrelse2/>
- **Møre og Romsdal 2018-19:**  
39 skolar fordelt på 16 kommunar oppfyller ikkje norm for lærartettleik.  
Krav til ekstra undervisningsårsverk på hovudtrinnet for å oppfylle norma er 36,18 (til saman for trinn 1.-4., 5.-7. og 8.-10.).



- Ein del skolar vil trenge fleire lærarar på eit eller fleire hovudtrinn. Dette vil skolane og kommunane kunne løyse anten med å tilsetje fleire lærarar, eller ved å flytte årsverk mellom hovudtrinn på ein skole eller mellom skolar i kommunen. **Med løyvinga i 2018 er det lagt til grunn at dei ikkje må flytte lærarar mellom skolar.**
- Behovet for undervisningsårsverk som vises er et estimat, der antallet ekstra årstimer til undervisning som er nødvendig for å oppfylle normen gjøres om til årsverk basert på timetallet i årsrammen til undervisning (741 for 1.-4. trinn og 5.-7. trinn, 656 for 8.-10. trinn).
- **OBS!!!**  
Tallene er aggregert til kommunenivå og viser behovet hvis man kun legger opp til at lærerressurser kan omdisponeres mellom trinn på skolen. I aggregeringen av undervisningsårsverk til kommunenivå holdes derfor skoler som oppfyller kravet allerede utenfor.



# Fellesdel barnehage-skule

- Statlege styringssignal
- Barnekonvensjonen, Barnets beste
- Desentralisert- og Regional ordning for kompetanseutvikling
- Inkluderande barnehage og skulemiljø
- Fagfornyninga i skulen og Rammeplan for barnehagen sitt innhald og oppgåver



# Statlege styringssignal 2019

- Ny regjering - signal
- Nye embete – konsekvensar for fylket vårt
  - Ny eksamensordning – eigen region
- Samordning – saker på tvers av lov og regelverk – 0-24 samarbeidet
- Samarbeid barnevern – skule – skolering
- Informasjon om lov/regelverk
  - Generelt
  - Barnas beste- vurderingar
- Ny modell for desentralisering komp. utv. i bhg og skule, vg skular og fylkeskommunen med frå 2019
- Rammeplan og Fagfornyinga
- Dr Sonjas skolepris



# Regjeringa vil på barnehageområdet

- Fortsette arbeidet med kompetanseheving for å heve kvaliteten i barnehagen.
- Over tid øke andelen barnehagelærere i barnehagene til 50 prosent.
- Lovfeste retten til et godt barnehagemiljø.
- Styrke etter- og videreutdanningen slik at flere ansatte får barnefaglig kompetanse.
- Sikre et mer forutsigbart opptakssystem.
- Gjennomgå reguleringen og finansieringen av private barnehager for å sikre god kvalitet, likebehandling av barn og mangfold i barnehagesektoren.
- Styrke språkopplæringen i barnehagene.
- Vektlegge trening i sosial kompetanse og utvikling av sosiale ferdigheter.
- Sikre en mangfoldig eierstruktur og barnehager med ulike profiler.
- Legge til rette for at alle barn får mulighet til å gå i barnehage.
- Styrke rekrutteringen av menn til barnehagene.
- Ha seksualitet og grensesetting som tema i barnehagene.
- Utvikle et bedre og mer uavhengig tilsynssystem for barnehagene.
- Videreføre likebehandlingen av offentlige og private barnehager.
- Styrke samarbeidet mellom foreldre, barnehage, skole, skolefritidsordning og andre kommunale tjenester.



# Regjeringa vil på opplæringsområdet

- Gjennomføre fornyelsen av Kunnskapsløftet og sikre mer dybdelæring, relevant innhold, forenkling, tydeligere prioriteringer og bedre sammenheng mellom fagene i læreplanene.
- Fortsette satsingen på elevenes grunnleggende ferdigheter til å lese, regne, uttrykke seg skriftlig og muntlig, og bruke digitale verktøy.
- Bygge et lag rundt eleven som inkluderer lærere, spesialpedagogiske ressurser og skolehelsetjeneste.
- Gjøre skolestarten mer fleksibel, ved å senke terskelen for utsatt eller fremskutt skolestart.
- Gi kommunene mulighet til å prøve ut nye modeller for fleksibel skolestart.
- Videreføre arbeidet mot mobbing i skolen og satse på forebygging av mobbing på digitale flater.
- Legge til rette for økt fysisk aktivitet i skole og SFO/AKS med et mål om én times daglig fysisk aktivitet innenfor dagens timetall, uten at det går på bekostning av lærernes metodefrihet.
- Bidra med veiledning og kunnskap for bedre kosthold i SFO/AKS, og åpne for flere matkultursenter som kan løfte kompetansen på ernæring.
- Videreføre kartlegging av læringsresultater gjennom hele skoleløpet, med sikte på avdekke elevenes behov for individuell tilrettelegging og oppfølging.
- Videreføre åpenhet om kartleggingsresultater på skolenivå.
- Gjennomgå kvalitetsvurderingssystemet i etterkant av fagfornyelsen, i samarbeid med partene.
- Lovfeste retten til et leirskoleopphold i løpet av grunnskolen.
- Bedre overgangen mellom barneskole og ungdomsskole, og ungdomsskole og videregående opplæring.
- Bedre oppfølgingen av elever med høyt læringspotensial.
- Innføre ordninger med redusert foreldrebetaling og gratis opphold på SFO/AKS etter skoletid for barn av foreldre med lav inntekt.
- Styrke kvaliteten i SFO/AKS gjennom utarbeidelse av en nasjonal rammeplan, som også gir rom for lokale variasjoner.

# Forts.

- Lovfeste retten til et leirskoleopphold i løpet av grunnskolen.
- Bedre overgangen mellom barneskole og ungdomsskole, og ungdomsskole og videregående opplæring.
- Bedre oppfølgingen av elever med høyt læringspotensial.
- Innføre ordninger med redusert foreldrebetaling og gratis opphold på SFO/AKS etter skoletid for barn av foreldre med lav inntekt.
- Styrke kvaliteten i SFO/AKS gjennom utarbeidelse av en nasjonal rammeplan, som også gir rom for lokale variasjoner.
- Stimulere til utradisjonelle valg for å redusere kjønnsforskjeller i skole og i utdanningsvalg.
- Følge opp arbeidet med nedre grense for skolekvalitet og systematisk oppfølging av skoleeiere med vedvarende svake resultater på læringsmiljø og faglig utbytte.
- Vurdere om svømmeundervisningen kan konsentreres til tidligere i skoleløpet enn i dag.
- Øke kapitaltilskuddet til friskolene.
- Legge til rette for at friskolene har mulighet til å gi undervisning av samme kvalitet som den offentlige skolen.
- Innføre en ekstra skoletime med realfag.
- Utrede språkdelt ungdomsskole.
- Sikre retten til læremidler på begge målformer.
- Sikre at om lag halvparten av undervisningen i KRLE skal brukes til kunnskap om kristendom. De nye læreplanene og kompetansemål må gjenspeile dette.
- Videreføre tilskudd for skoleklasser til å få dekket deler av utgiftene til skoleturer i regi av «Hvite busser» el. som en del av handlingsplanen mot antisemittisme.

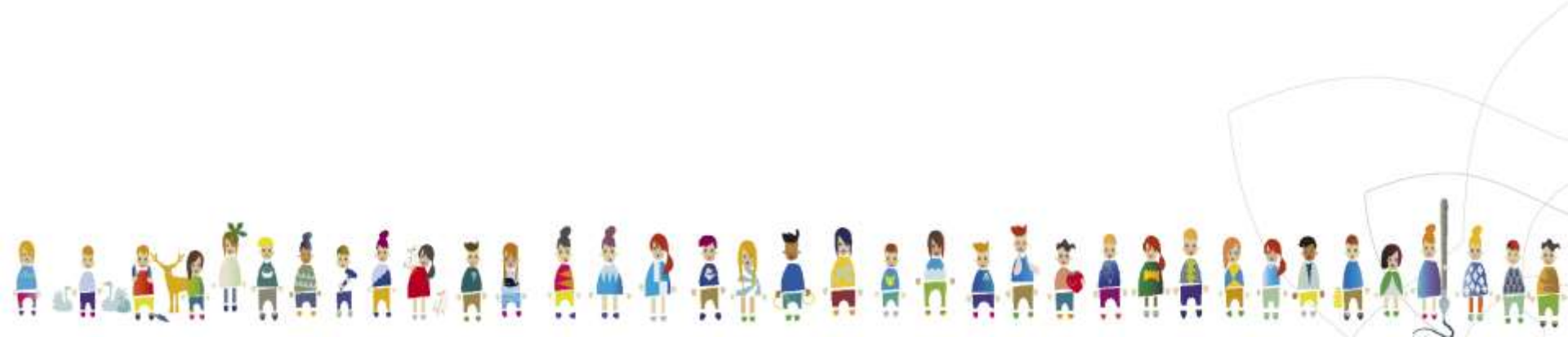




# Barnekonvensjonen – Barnets beste



# Barnet sitt beste og retten til å bli høyrt



# Utgangspunkt - lovheimel

- Grunnlova § 104
  - «... [Barn] har rett til å bli hørt i spørsmål som gjelder dem selv, og deres mening skal tillegges vekt i overenstemmelse med deres alder og utvikling.
  - Ved handlinger og avgjørelser som berører barn, skal barnets beste være et grunnleggende hensyn.»
- Barnekonvensjonen art. 3 nr. 1 og art. 12
- Barnet sitt beste
- Barnet sin rett til å bli hørt
- Krava er gjentatt i fleire paragrafar i opplæringslova



# Barnet sin rett til å bli høyr

- Ikkje om barnet skal høyrast, men:
- Når?
- Korleis?
- Kvar?
- Kven?
- Kva for vekt skal barnet si meining ha?
- Retten til å uttale seg er frivillig



# Barnet sitt beste

- Vurdere
- Kva er best for barnet i denne saka?
- Vekte
- Barnets beste mot andre omsyn i saka
- Vise
- Det må gå fram av vedtaket kva som er det beste for barnet og korleis dette er vektlagt mot dei andre omsyna i saka



# Vurdering

- Kva meiner barnet/barna?
- Barnet sin identitet, karaktertrekk og eigenskapar
- Familie og nære relasjonar
- Vern, omsorg og tryggleik
- Sårbarheit eller utsette situasjonar
- Barnet sin rett til liv og utvikling
- Barnet sin fysiske og psykiske helse
- Barnet sin rett til utdanning



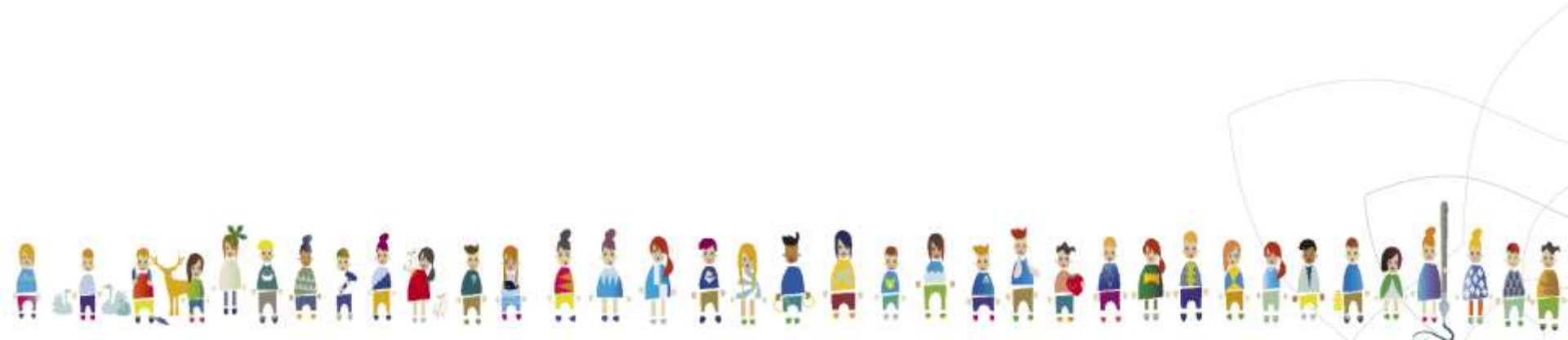
# Vekting

- Fleire barn?
- Harmonisere med andre hensyn, f.eks
  - Lovleg
  - Praktisk mogleg
  - Økonomi
- Sterke hensyn om ein sett barnet sitt beste til side
- Må gå tydeleg fram om ein legg lite vekt på eller set barnet sitt beste til side



# Hjelpemiddel

- Udir si rettleiing til bruk av barnekonvensjonen i saksbehandlinga

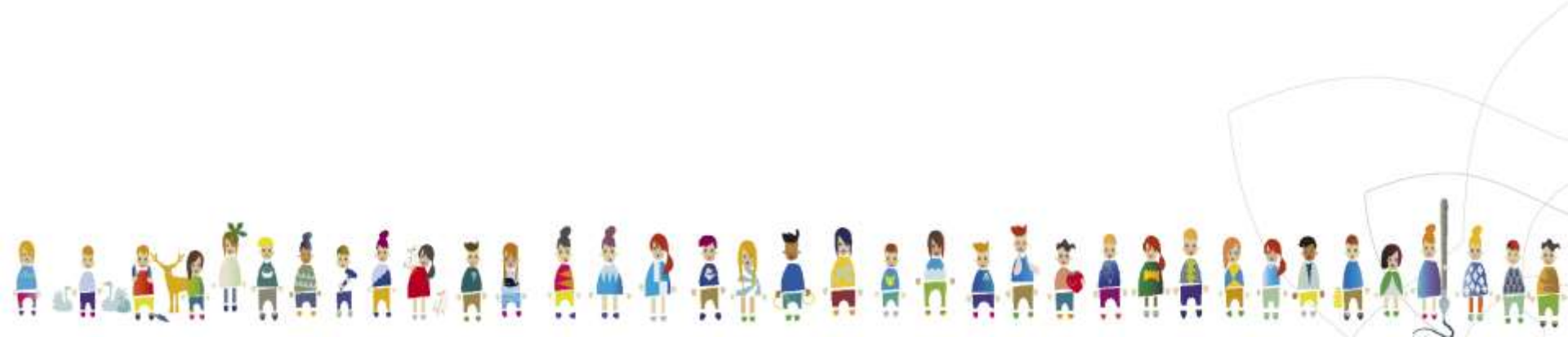




# Desentralisert- og regional ordning for kompetanseutvikling (Dekom. og Rekom.)

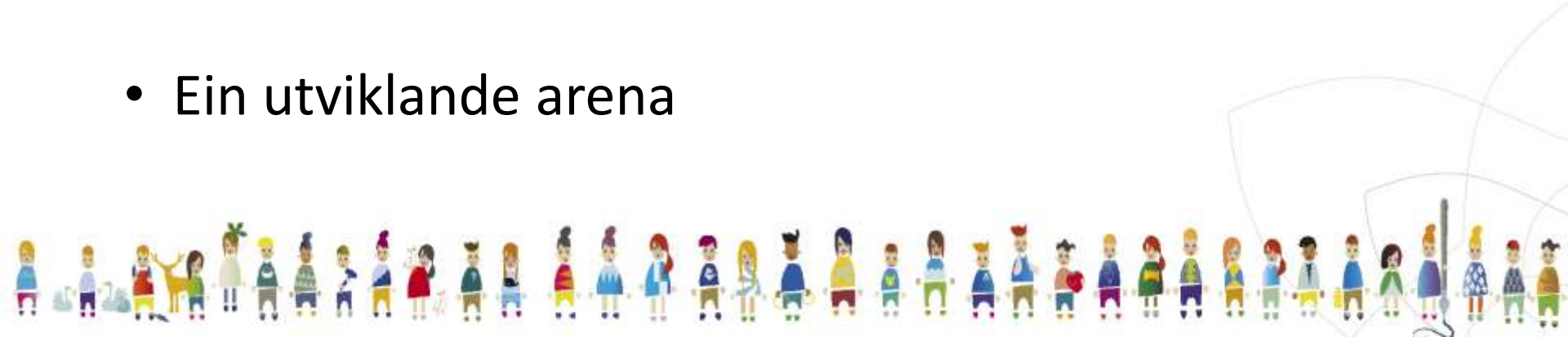


# Møre og Romsdal sin modell for DeKomp



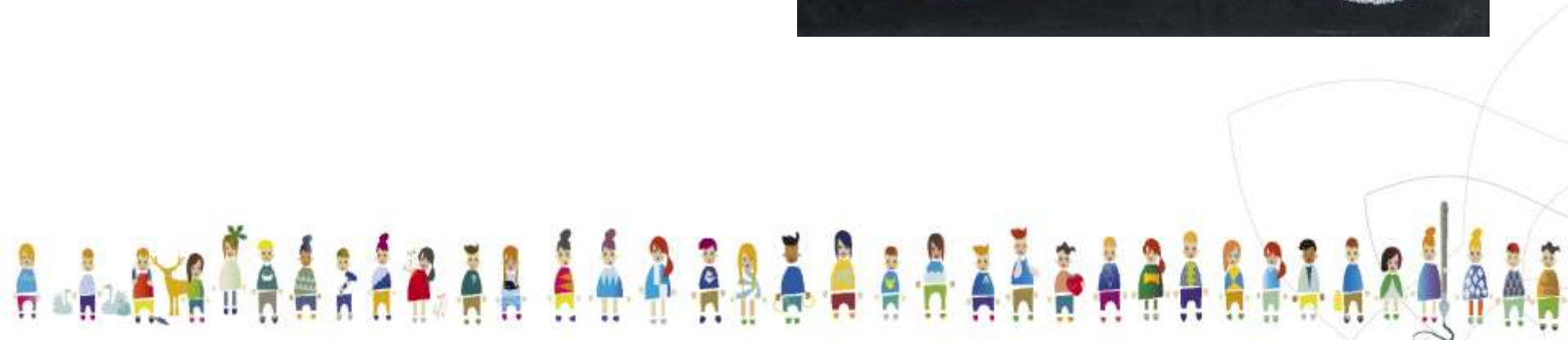
## Samarbeidsforum

- FM, Regionskontaktane frå kvar region (skule og barnehage), UH, Forbund, KS
- UH som utviklingspartnar
- Ein utviklande arena

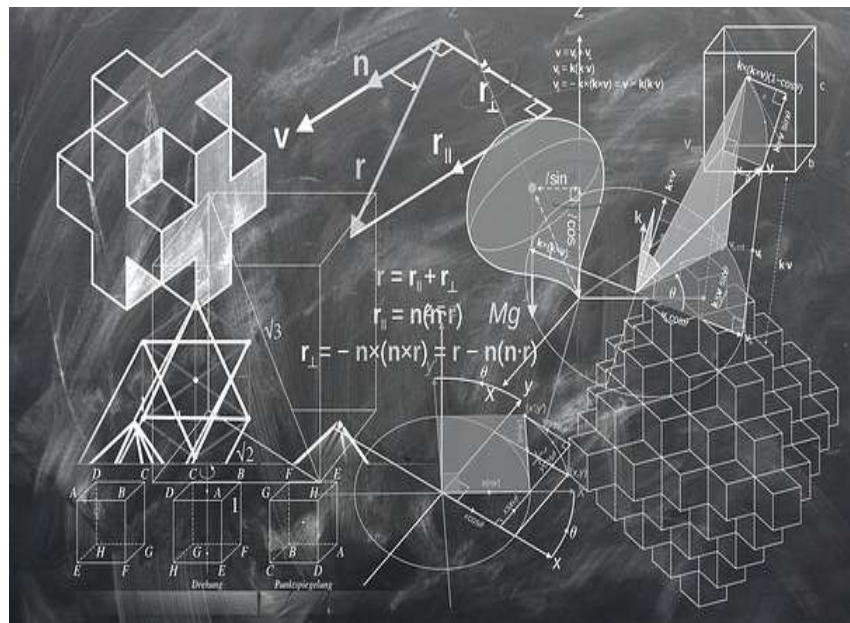


# Arbeidsgruppe

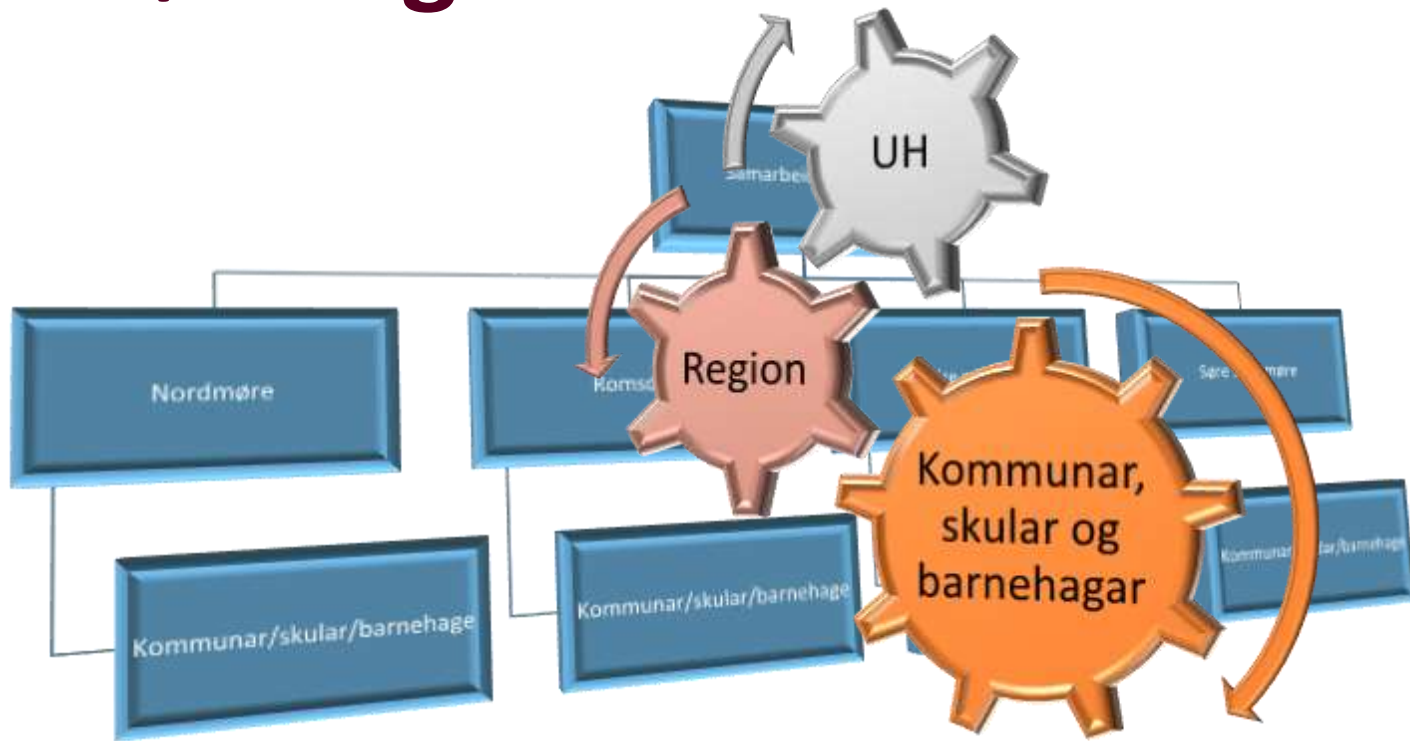
- Representantar frå kommunar/skular/barnehage.
- UH og Fylkesmannen skal vere representert i arbeidsgruppa.



I kommunar, skular og barnehagar  
skal kompetansetiltaka  
gjennomførast



# Møre og Romsdal sin modell



# Inkluderande barnehage- og skulemiljø

- Inkluderande barnehage- og skulemiljø, samlingsbasert
- Læringsmiljøprosjektet
- Nettbasert tilbod



## Inkluderande skule og barnehagemiljø

Læringsmiljøprosjektet

Samlingsbasert tilbod

Nettbasert tilbod





# IBSM I MØRE OG ROMSDAL

- 5 KOMMUNAR I M&R HAR DELTEKE I PULJE 1
  - - samlingsbasert tilbod
  - - Herøy, Skodje, Rindal og Eide/Fræna
  - - avsluttande samling 23. og 24. januar



Det skal  
ikke skje

Det skal  
nytte å seie i  
frå

Regelverket  
skal verke

Kompetansen  
skal nå heilt ut

Bhg- og  
skuleeigar er  
avgjerande

Barn og unge  
skal stå i  
sentrum

## TEMA

- Trygge og gode barnehage- og skolemiljø
- Regelverk
- Organisasjon og ledelse
- Forebygging, avdekking og håndtering av mobbing

## ORGANISERING

- Barnehage- og skolebasert kompetanseutvikling
- Ressurspersoner
- Lærende nettverk

## MÅL

- Videreutvikle praksis innen arbeidet med barnehagemiljø, skolemiljø, mobbing og andre krenkelser
- Varig praksisendring

# IBSM – Inkluderande barnehage- og skulemiljø

- Brev ut til kommunane i desse dagar
- Samlingsbasert tilbod, pulje 4
- Nettbasert tilbod, pulje 2
- Nettkurset er utarbeidd av Høgskolen på Innlandet på oppdrag frå Utdanningsdirektoratet. Skoler og barnehagar søker direkte til Høgskolen i Innlandet innen 1.mars 2019. Meir info og påmelding på [www.inn.no/ibs](http://www.inn.no/ibs)
- Begge tilboda har søknadsfrist 1.mars
- Puljeperiode 2020 – 2021
- Oppstartsamling for ledere og EM i 2019



- Begge tilboda har søknadsfrist 1.mars
- Puljeperiode 2020 – 2021



# Fagfornyning i skulen og Rammeplan for barnehagen



# Fagfornyinga



# Tidsplan

- Innspel på læreplanskissene 18. oktober – 14. november
- **18. mars – 15. juni: Læreplanane på offentlig høyring**
  - **2019 – 2020: skulane førebur seg**
    - **2020-21: 1.-9. trinn og Vg1**
    - **2021-2022: 10. trinn og Vg2**
      - **2022-2023: Vg3**
  - **Evaluering av eksamensordninga:**
    - **Desember 2018: arbeidet starta**
- **Januar 2020: Foreslå eventuelt nye eksamensformer og vidare retning for arbeid med sluttvurdering**



# Overordna del

- Erstattar tidlegare generell del og prinsipp for opplæringa
  - Vedteken i 2017 – trer i kraft haust 2020
    - Viser prinsipp og verdisyn
- Gir ei utgreiing av verdigrunnlaget som omtalt i formålsparagrafen
  - Sjå film på [udir.no](http://udir.no)
- Djupnlæring, kompetanse og grunnleggande ferdigheiter
  - 3 tverrfaglege tema
- Beskriver skulen som profesjonsfelleskap





# Korleis jobbe med overordna del?

- Ein kan starte arbeidet med overordna del allereie  
no
- Skuleeigar må ha eit eigarforhold til verdigrunnlaget
- Skulane må rydde plass og ta seg tid til å prioritere arbeid med overordna del – kva vil det seie for eiga praksis?
  - Involver lærarane i dette arbeidet
  - Involver elevane i arbeidet – til dømes gjennom elevråd
- Anvend støttmateriellet på heimesida til [udir.no](http://udir.no)



# Støtte til innføring av nye læreplanar

- **Overordna del:**

Nokre støttemateriell vert publisert på [udir.no](http://udir.no) oktober 2018 – meir kjem i 2019. Ny film kom 11. januar

Filmar, refleksjonsspørsmål og gruppeopplegg skulane kan bruke for å jobbe med overordna del.

- Kva er overordna del?
  - Djupnelæring
  - Kompetanseomgrepet
- Profesjonsfelleskap og skuleutvikling

<https://www.udir.no/laring-og-trivsel/lareplanverket/fagfornyelsen/stotte-til-innforing-av-nye-lareplaner/>



# Støttmateriell forts.

- **Kompetansepakke:**

Skulebasert. Utgangspunkt i skulanes behov og bidra til økt kompetanse i å tolke og forstå læreplanverket.

Kompetansepakka vil passe inn i DEKOM ordninga.

Fastlagt løp på et halvt år – for grunnskule og vidaregåande.

Planlagt for november 2019.

- **Ny digital visning:**

Av læreplanverket.

Støtteressursar vert linka direkte til læreplanane.

Det vert gjennomført workshop og brukartestar med lærarar, instruktørar, skuleleiarar og skuleeigarar for å sikre brukarvennlegheit.

Klar november 2019.



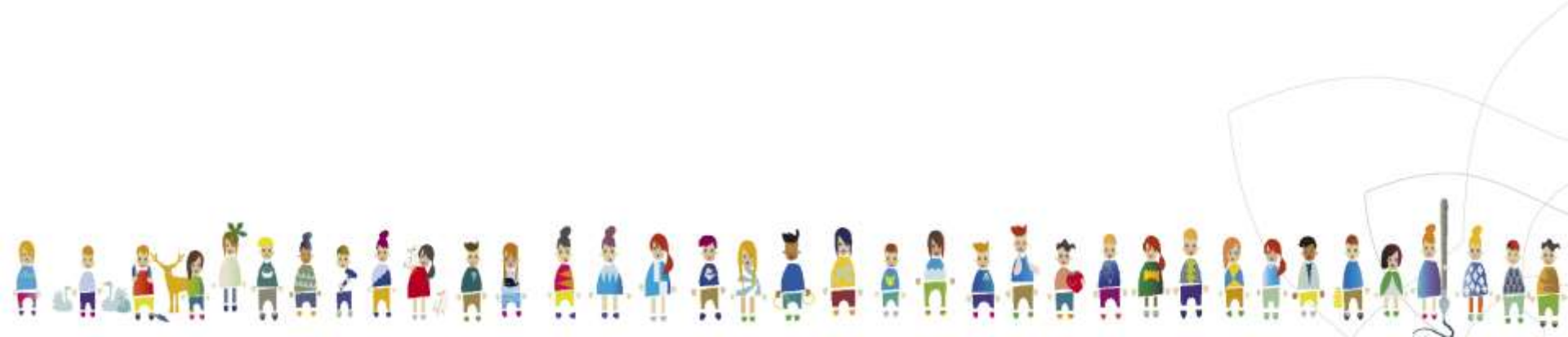
# Læreplangruppene

- Har vi nokon representantar frå Møre og Romsdal?
- Representantar frå Møre og Romsdal i gruppa for engelsk fordjuping og engelsk fellesfag
- Siv Måseidvåg Gamlem frå Høgskulen i Volda er med i den eksterne eksamensgruppa



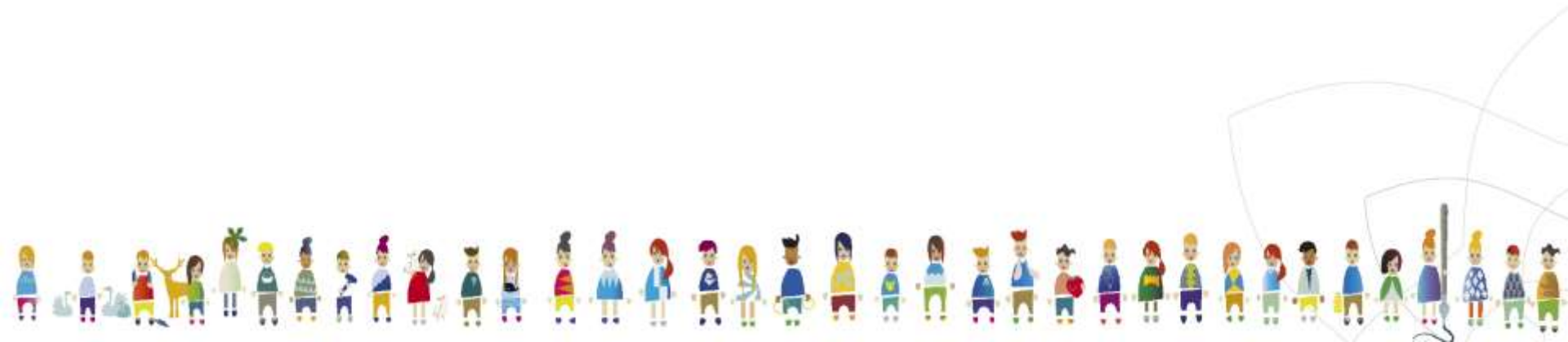
# Korleis jobbe med implementeringa?

- Kva gjer de i dei ulike kommunane i dag?
- Alle regionar har dette med i sine planar for desentralisert kompetanseutvikling – kva inneber dette?
- Kva kan Fylkesmannen gjere for å bidra til gode implementeringsprosessar ut i kommunane og helt ut i klasserommet?



# Implementering av ny Rammeplan

- FM har gjort ei undersøking (Quest Back)
  - arbeidet er godt i gang ute i kommunane
  - FM har hatt fleire konferansar der implementering av RP har vore hovudtema



# Implementering av ny Rammeplan

- FM har hatt nært samarbeid med UH sektoren (HIV) og UDIR
  - - Implementering
  - - Verdigrunnlag og høgtidsmarkering
  - - Fysisk aktivitet og helse
  - - Digital praksis i barnehagen
  - - Livsmeistring og helse (2019)

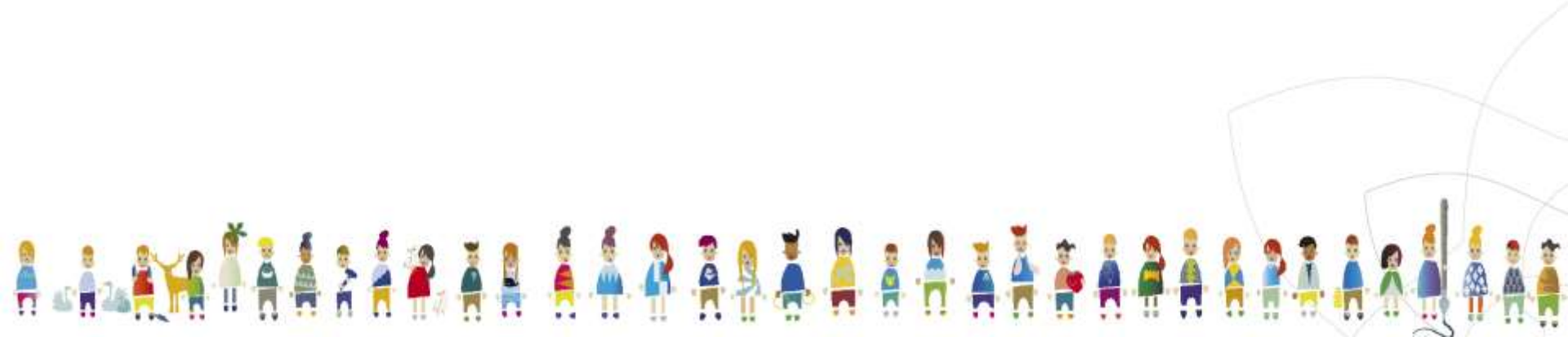


- Barnehagar i ulike kommunar har vore bidragsytarar
  - - Progresjon i barnehagen
  - - Barns medverknad
  - - PPT si rolle
  - - Lokal rammeplan
  - - Krativ bruk av IKT i barnehagen





# Barnehageområdet



# Innhald i økta

- TILSYN
- RISIKOVURDERING
- KLAGESAKER
- REKOM
- STATISTIKK
- BASIL
- NYTT FRÅ 01.01.2019





## Møre og Romsdal

Antall barn per voksen

2018

2015

5,79

6,1

Andel ansatte med pedagogisk utdanning  
43,57 %

41,05 %

Andel ansatte med  
barne- og ungdomsarbeiderfag

19,05 %

22,17 %

Andel årsverk styrere med dispensasjon

2,56 %

2,86 %

Andel årsverk pedagogisk leder  
med dispensasjon

13,69 %

8,57 %



	<u>2018</u>	<u>2015</u>
Antall styrere	293	305
Årsverk styrere	242,72	251,69
Styrere andel menn	6,5 %	7,2 %
Antall pedagogiske ledere	1609	1355
Årsverk pedagogiske ledere	1470,98	1219,79
Pedagogiske ledere andel menn	4,9%	3,8%



Antall barnehager under normkrav –

Pedagogisk lederressurs i forhold til antall barn

(alle pedagogiske ledere)

2018

2015

25

78

Antall barnehager på normkrav –

Pedagogisk lederressurs i forhold til antall barn

(alle pedagogiske ledere)

164

129

Antall barnehager over normkrav –

Pedagogisk lederressurs i forhold til antall barn

(alle pedagogiske ledere)

92

83



	<u>2018</u>	<u>2015</u>
Antall barnehager under normkrav – Pedagogisk lederressurs i forhold til antall barn (pedagogiske ledere med godkjent utdanning)	150	143
Antall barnehager på normkrav – Pedagogisk lederressurs i forhold til antall barn (pedagogiske ledere med godkjent utdanning)	72	78
Antall barnehager over normkrav – Pedagogisk lederressurs i forhold til antall barn (pedagogiske ledere med godkjent utdanning)	59	69



Andel ansatte som har fått  
tilskott til  
barnehagelærerutdanning  
(tilretteleggingsmidlar lokale prioriteringar)

2018

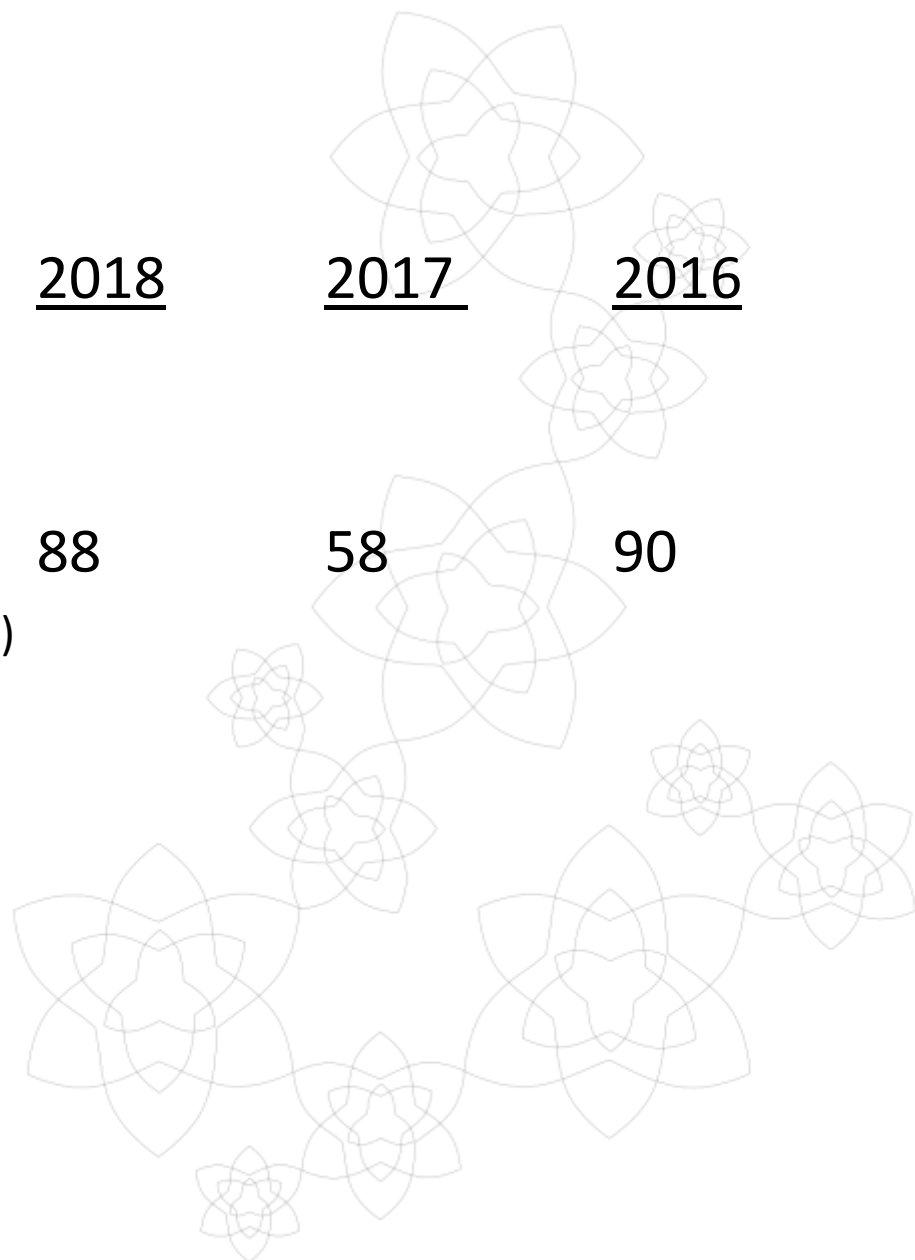
88

2017

58

2016

90



# BASIL

- Årsmelding for 2019 – frist for godkjenning kommune 10.januar
- Lite nytt i år – (familebarnehagar har fått fleire spørsmål - og det vert spurt etter kjønn på dei som får spesialpedagogisk hjelp)
- Feilmeldingar skal rettast
- Kommuneskjema – husk å fylle ut dette også





# Gjennomgående i rapporteringa



# Kompetanse

- Kommunar, fylkeskommunar og private eigarar har hovudansvaret for **kvalitetsutvikling** i skule og barnehage
- Kompetanseutvikling skal vere **forsknings- og kunnskapsbasert**. UH skal levere innhaldet i tiltaka og må ha **tett samarbeid** med lokale myndigheiter og eigarar, og dei profesjonelle fellesskapa på skulane og i barnehagane for at innhaldet i tiltaka skal vere relevant.



# Intensjonane med regional ordning for kompetanseutvikling

- Kompetansestrategien skal bidra til å sikre alle barn eit barnehagetilbod av høg kvalitet – i tråd med RP
- Legge til rette for eit styrka samarbeid om kompetanseutvikling mellom barnehagemyndigheitene, barnehageeigarar, UH, FM og evt. andre aktørar



# Intensjonane med regional ordning for kompetanseutvikling

- Bidra til felles retning og «forutsigbarhet» for aktørane gjennom etablering av **fylkesvise samarbeidsfora**
- **Langsiktig kompetanseutviklingsplan**
- Gjensidig kompetanseutvikling gjennom utveksling av kunnskap og erfaring



# Langsiktig kompetanseutviklingsplan

- Plan for strategiperioden 2018 – 2022
- Planen skal basere seg på analyse og kartlegging av kompetansebehov sett i lys av måla i kompetansestrategien og krava i rammeplanen
- Planen skal omtale kompetansetiltak
  - prioriteringar
  - innrettingar
  - dimensjonering



# Tilsyn med kommunen som barnehagemyndighet



A child is coloring a Christmas scene on a wooden table. The child's hands are visible, holding a yellow pencil and coloring a penguin. The scene includes a dog, a Christmas tree, and various holiday-themed elements. A box of colored pencils is open on the left. The text "Tilsyn barnehage 2019" is overlaid in the center.

# Tilsyn barnehage 2019



## Tilsyn

Vis tidlegare hendingar

Verksemd ▾

Oppvekst og utdanning (13) ▾

Oppdater

Alle hendingar

Fylkesmannen

Statens vegvesen

Mattilsynet

Arbeidstilsynet

Kontrollutvalgssekretariat

DSB

Kystverket

Skatteetaten

Arkivverket

Kartverket

Dato	Veke	Arrangør	Tema	Stad
<b>Januar 2019</b>				
01. jan – 30. apr	1 – 18	Fylkesmannen	Tilsyn med barnehagemyndigheitas rettfeiling og tilsyn	, Stranda
14. jan – 15. jun	3 – 24	Fylkesmannen	Tilsyn med skulen sitt arbeid med elevane sitt utbytte av opplæringa	Vanylven, Myklebust skule
15. jan – 15. jun	3 – 24	Fylkesmannen	Tilsyn med skolemiljø	Tingvoll, Straumsnes
21. jan – 31. mai	4 – 22	Fylkesmannen	Tilsyn med vaksenopplæringa	, Aure
21. jan – 31. mai	4 – 22	Fylkesmannen	Tilsyn med vaksenopplæringa	, Møre og Romsdal fylkeskommune
21. jan – 31. mai	4 – 22	Fylkesmannen	Tilsyn med planlegging, gjennomføring og oppfølging av spesialundervisning og kommunens forsvarlige system	Fræna, Aureosen skole
<b>Februar 2019</b>				
04. feb – 31. mai	6 – 22	Fylkesmannen	Landsomfattende tilsyn med kommunal barnevernteneste og sosialtenester NAV	,
<b>Mars 2019</b>				
01. mar – 15. jun	9 – 24	Fylkesmannen	Tilsyn med spesialpedagogisk hjelp, tilrettelegging av barnehagetilbod m.m.	Giske, Giske
<b>August 2019</b>				
15. aug – 16. des	33 – 51	Fylkesmannen	Tilsyn med skolemiljø	, Møre og Romsdal fylkeskommune
15. aug – 16. des	33 – 51	Fylkesmannen	Tilsyn med skolemiljø	Ålesund, Spjelkavik u.skole, Ålesund
19. aug – 20. des	34 – 51	Fylkesmannen	Tilsyn med introduksjonslova	, ikkje avklara
19. aug – 20. des	34 – 51	Fylkesmannen	Tilsyn med introduksjonslova	, ikkje avklara
19. aug – 14. des	34 – 50	Fylkesmannen	Tilsyn med spesialpedagogisk hjelp, tilrettelegging av barnehagetilbod m.m.	, Averøy



## Basert på risikovurdering

- Tal frå BASIL (årsmeldingar mm.)
- Barnehagefakta.no
- Kostratal
- Pedagognorm
- Dispensasjoner
- Sender dei rapportar og planer?
- Klagesaker – henvendelser frå foreldre?
- Deltek kommunane på fagdagar?
- Søkjer om midlar?





# Kva ser vi i tilsyna?



«RISIKOVURDERING»



## Barnehagelova § 8:

*«Kommunen skal gi veiledning og påse at barnehagene drives i samsvar med gjeldende regelverk»*



# Dette betyr at kommunen må ha:

1. Oversikt over barnehagens plikter
2. Kunnskap om barnehagane oppfyller pliktene
  - Eks. årsmeldingar, klagesaker, vedtekter, bekymringsmeldingar, vedtekter, årsplaner, rekneskap, media, møtepunkt osv.



**Regelverket kjent, forstått og overheldt?**



# Bruke kunnskapen til å risikovurdere

- Sannsynet for brot
- Konsekvensen av brot
- Samla og for den einskilde barnehage
- Fortlaupande vurderingar





## Egna verkemiddel for å «påse» regelverksetterleving:

- Rettleiing eller tilsyn?
- Tema for tilsyn eller rettleiing?
- Kva for barnehagar?
- Tidspunkt?

## Følgjer

- Tema for tilsyn og rettleiing er ikkje i tråd med dei faktiske behova

=Kommunen «påser» ikkje regelverksetterleving ved gjennomføring av rettleiing og tilsyn



<https://reflex.udir.no/Egenvurdering>

RefLex er et verktøy for alle som jobber med barnehage og skole.

Jeg er barnehagemyndighet ~

Her kan du vurdere egen praksis eller kvaliteten på læremidler.

Jeg vil vurdere egen praksis ~



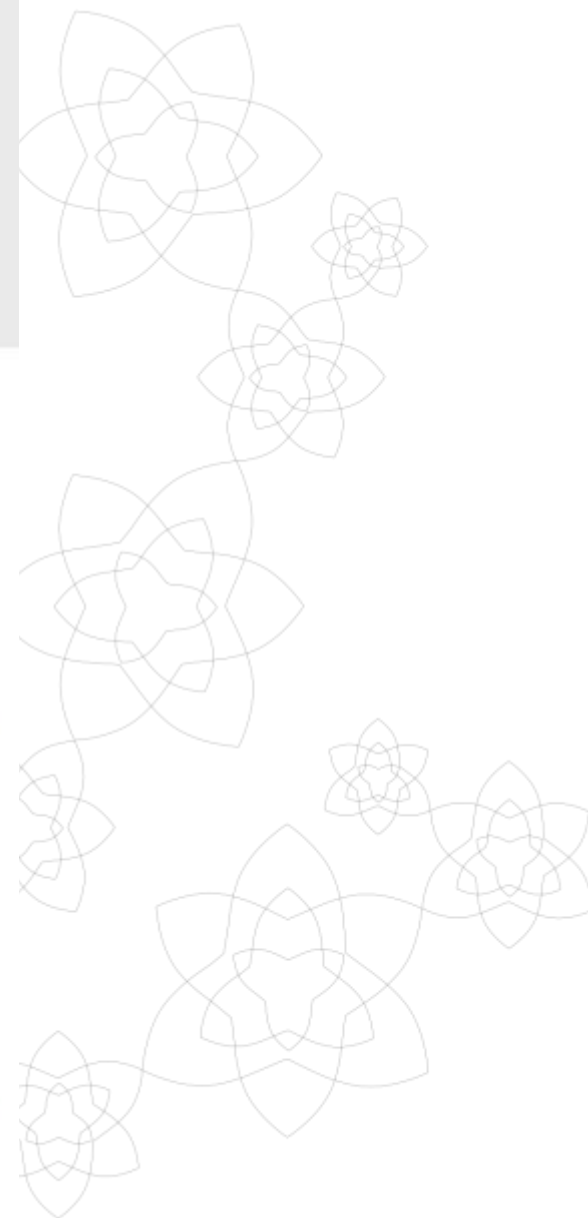
Som **barnehagemyndighet** kan du enten svare anonymt eller knytte svaret til din kommune ved å [logge inn](#) før du begynner å svare. Etter at du er logget inn kan du invitere barnehager i din kommune til å svare på et tema og se svarene de har sendt inn. Velg det temaet du ønsker at de skal svare på, og inviter dem derfra. Det er kun svar etter invitasjon eller fra innloggede brukere som vil bli knyttet til kommunen

Velg temaet du ønsker å vurdere

Barnehagemyndighetens godkjenning av barnehager

Barnehagemyndighetens godkjenning av familiebarnehager

Barnehagemyndighetens veiledning og tilsyn

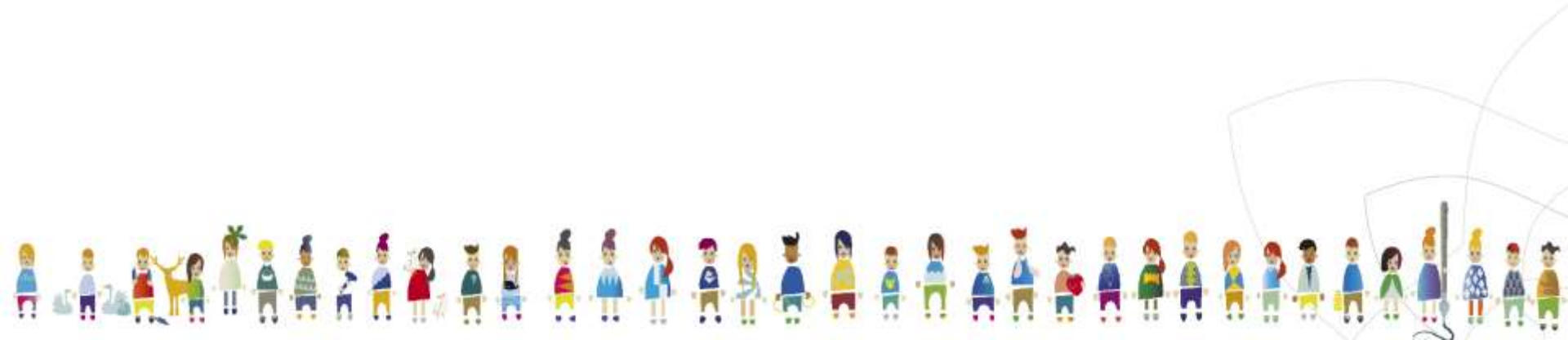




# Klagesaksbehandling- forvaltningslov



# Forvaltningslova



# Tema



## Utvalgte tema frå forvaltningslova

- Utgreiing- og informasjonsplikt
  - Fvl. § 17
- Grunngjeving i enkeltvedtak
  - Fvl. §§ 23,24 og 25
- Klagesaksbehandling
  - Fvl. §§ 28-34

# Utgreiing- og informasjonsplikta

- «skal påse at saken er så godt opplyst som mulig *før* vedtak treffes»
  - Klargjere faktum
  - Kontrollere opplysningar som er gitt
- **Kor omfattande?**
  - Saka si art
  - Tidsperspektivet
  - Manglar vesentlege opplysningar?
  - Parten skal uttale seg



**I am right**

**Me too**



## «Enkeltvedtak skal grunngis»

Skal som utgangspunkt innehalde:

- Reglane vedtaket bygger på
- Faktiske forhold
- Vurderingar



# Klagesaksbehandling



## Kommunen



«Underinstans»

- Har fatta vedtaket
- **Klagen skal sendes hit**



**FYLKESMANNEN I  
MØRE OG ROMSDAL**



«Klageinstans»





## 1. Klagen kommer inn



- Er det ein klage?
- Formkrav ok?
- Rettleie

## 2. Behandle klagen



- Undersøkingar
- Varsle motpart?
- Oppheve vedtaket?
- Endre vedtaket? (ikkje til skade)
- Avvise?

sende til klageinstans?

## 3. Sende klagen til klageinstans



- Så snart saken er «tilrettelagt»
- Kopi av evt. merknader til klager (mm. teieplikt)





## Vurdering og konklusjon frå kommunen:

*«Iflg. Opplæringslova §8-1 kan føresette søke eit barn inn ved ein annan skule enn den dei soknar til.*

*Søknaden i dette tilfellet gjeld skulestart ved X barneskule for barn som skal byrje i første klasse hausten 201X og som bur i Y krins. I søknaden er det vist til at far ønskjer å busette seg i X krins, men er for tida busett i Z. Det ligg ikkje føre opplysningar om omsorgsrett for far, og søknaden er heller ikkje signert av far.*

*I tråd med uttale frå X barneskule og Y skule vil ein etter ei samla vurdering halde på nærskuleprinsippet i denne saka, og søknaden vert såleis ikkje imøtekommen.»*