

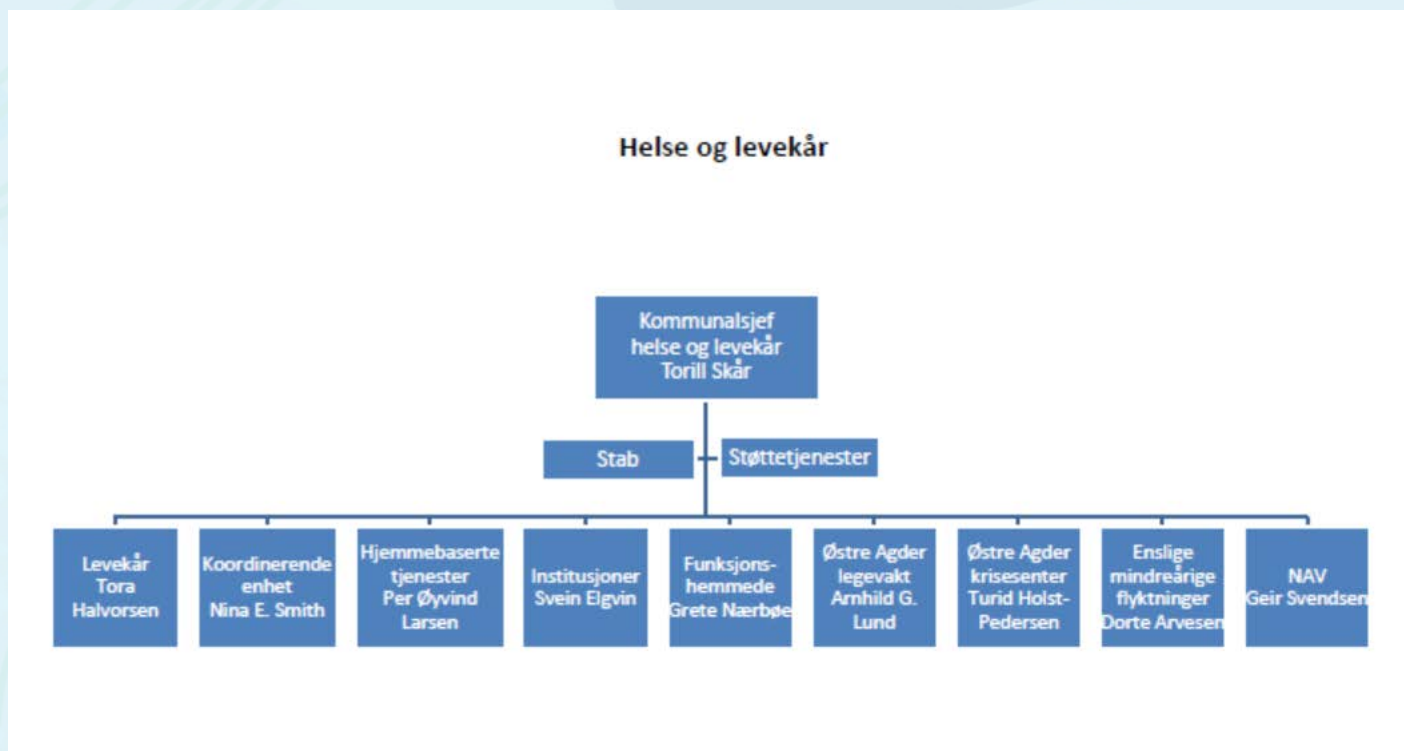


# **BARN SOM PÅRØRENDE – en pålagt del av helsehjelpen**

Arendal kommune

# Arendal kommune

- Organisasjonskart - helse



# Nettverksgruppen for barneansvarlige i Arendal kommune

- Nettverket ble satt sammen for ca 2 år siden
- Møtes ca 4 ganger i året
- Ansvaret for nettverksgruppen er lagt til Arendal helsestasjon
- Dele erfaringer, implementering av ny prosedyre

# Bakgrunn for satsingen i tjenesten

- Implementere lovverket
- Prosedyre om hvordan vi skal følge opp barn som pårørende.
- Forskning viser at barna ikke blir sett i tilstrekkelig grad
- Vi må, i alle tjenester, forholde oss til pårørende
- Vi vet at det gjelder mange barn
- Ny handlingskompetanse?
- Ny praksis?



# Hvem er barna?

- Barn av foreldre med somatisk sykdom, 200.000.  
(3500 barn opplever at et familiemedlem får kreft. 700 barn opplever at en av foreldrene dør av kreft.)
- Barn av foreldre med psykisk sykdom 410 000 barn (37%)
- Barn av foreldre med alkoholproblemer, 90.000 (8%)
- Barn som til enhver tid har en forelder i fengsel (6000-9000)
- Barn som har foreldre med særlig behov for støtte
- Barn som har søsken med sykdom eller skade

Når foreldrene er syke øker det risikofaktorene for barna.

*«Jo mindre barn og unge vet, dess lettere har de for å fylle tomrommet med fantasier hvor de gir seg selv skylden»*

De barna som blir sett klarer seg best.



Illustrasjonsfoto: Colourbox.

NORSK FORSKNING

## Mer syk etter vanskelig barndom

Sannsynligheten for å ha mer enn to kroniske sykdommer, er over 70 prosent høyere hos voksne som har opplevd en vanskelig barndom enn hos dem som rapporterer en god barndom.

Publisert: 2016-08-15 14:03

Lisbeth Nilsen

[lisbeth.nilsen@dagensmedisin.no](mailto:lisbeth.nilsen@dagensmedisin.no)



# Lovverket

- Stortinget vedtok 19. juni 2009 endringer i Helsepersonelloven og Lov om spesialisthelsetjenesten for å sikre at helsepersonell skal identifisere og ivareta informasjons- og oppfølgingsbehovet mindreårige barn som pårørende har.
- Endringene trådte i kraft 1. januar 2010.

Se prosedyrene

O:\Enheter\Enhet Levekår\Avdelingene\Arendal helsestasjon\Barn som pårørende\Barn som pårørende Prosedyrer og kartleggings skjema 28.11.16

# Formålet med bestemmelsene er:

- Å sikre at barna blir fanget opp tidlig
- At det blir satt i gang prosesser som setter barn og foreldre i bedre stand til å mestre situasjonen når en forelder blir alvorlig syk
- Å forebygge problemer hos barn og foreldre.
- Bryte generasjonsoverføringen
- Mer åpenhet i familiene om det som skjer med de voksne
- *Bestemmelsene gjelder både for helsepersonell i spesialisthelsetjenesten, kommunehelsetjenesten og private helsetjenester.*





# Barns rettigheter

- Avhengig av alder har barn rett til å bli hørt i saker som angår dem, jf. barneloven § 31. Man må derfor legge til rette for at barnet kan få si sin mening om eget behov, kontakt med andre tjenester og andre hjelpetilbud
- Barn har rett til å leve et barneliv i følge barnekonvensjonen
- Stortinget har vedtatt en ny bestemmelse i helsepersonelloven § 25 tredje ledd. Bestemmelsen åpner for at taushetsbelagte opplysninger kan gis til samarbeidende personell når dette er nødvendig for å ivareta behovene for pasientens barn, med mindre pasienten motsetter seg dette.
- Norges lover §104- hensynet til barns beste

# Vi har plikt til å:

- Spør om tjenestemottaker har barn – undersøk videre.
- Det skal være lav terskel for at helsepersonell skal igangsette undersøkelser om hvilke behov barn har for informasjon og oppfølging.
- Barn trenger ikke å vise symptomer før lovens plikt gjør seg gjeldende.
- Plikten gjelder overfor barn under 18 år.

# Barneansvarlig- hva betyr det?

- Det er ca 30 barneansvarlige i Arendal kommunen. (oversikt ligger på kommunens nettside.)
- I tillegg er det ressurspersoner i noen tjenester.
- Tjenestemottaker, pårørende og andre tjenester har mulighet til å kontakte kommunen.
- Kontaktskjema ligger på [www.arendal.kommune.no](http://www.arendal.kommune.no) hvor man kan skrive inn og be om å bli kontaktet.

# Sentral kunnskap for barneansvarlige:

- Skal fremme oppfølgingen av barn som pårørende innen sin avdeling.
- Koordinere og sette arbeidet i system.
- Veilede og delta i konkrete saker.
- Ha oversikt og kunnskap over tiltak og hjelpere.
- Informere og oppdatere helsepersonell.
- Søke samarbeid rundt barn og familier.
- Fremme barneperspektivet.

# Sara superhelt



# Barna:

- Barn av foreldre\søsken med helseproblemer, har behov for informasjon for å få hjelp til å mestre situasjonen de lever i.
- Noen barn er redde for at de selv skal bli syke, eller at sykdommen til forelderen\søsken kan smitte eller være arvelig.
- Andre barn blir ofte engstelige for at noe kan skje med dem eller andre i familien.
- Barn tar ofte på seg skyld for foreldres sykdom eller tilstand og kan holde tilbake tanker og følelser om hvordan de selv har det av hensyn til foreldrene.
- Vanlige reaksjoner hos barn som lever i en vanskelig livssituasjon, er blant annet angst, skam, konsentrasjonsproblemer, søvnforstyrrelser, uro og atferdsendring.

# For foreldre

- Det kan være vanskelig å se at familiens problemer medfører belastninger for barna.
- I slike tilfeller vil det kunne være en lettelse for foreldre å oppleve at helsepersonellet viser omtanke for barna deres, og at det gis rom for å få snakke om bekymringene de har vedrørende foreldrerollen.
- Mange foreldre ønsker hjelp til å ivareta barna i vanskelige perioder.

# Barn som pårørende i familier med innvandrerbakgrunn

- Større skam og skyld
- Ofte mindre nettverk
- Tolk er viktig, alltid autorisert tolk
- Tid og tilstrekkelig informasjon
- Vise respekt og skape tillit
- Tydelighet
- *Enkelte land i Afrika har kun to anerkjente diagnoser: gal og sorg.*
- *Norge har 410 diagnoser.*





# Tiltak

- Veilede foreldrene som ønsker det med å dele informasjon til barnehage og skole.
- Kontakt barneansvarlig i avdelingen der foreldrene får behandling, etter samtykke fra foreldrene.
- Foreldre i samarbeid med barneansvarlig snakker med barnet.
- Benytte seg av tjenester i kommunen – for eksempel: Helsestasjonen, Forebyggende tjenester for barn, unge og familier, Oppvekstteam 0-6 år og 6-16 år, Kreftkoordinator, Psykiske helsetjeneste for voksne, Miljøarbeidertjenesten og Barnevernstjenesten i kommunen.
- Gruppetilbud på helsestasjonen
  - Utsikten gruppetilbud for barn av psykisk syke foreldre arrangeres to ganger i året.



# Prosedyrer: «Barn som pårørende» Arendal kommune

Oppstart, dvs implementert i tjenestene, februar 2017

Utarbeidet av Nettverk barneansvarlige, Arendal kommune

Godkjent av: Enhetsledere i Helse og Levekår

Godkjent dato: 15.09.16

Korrigert : 22.11.16

Evalueres/revideres: juni 2017

O:\Enheter\Enhet Levekår\Avdelingene\Arendal helsestasjon\Barn som pårørende\Barn som pårørende Prosedyrer og kartleggingsskjema 28.11.16



# Oppbygging av prosedyrene

## 1. Overordnet prosedyre - Barn som pårørende.

- 1. 1. Prosedyre «Kartlegging» - Barn som pårørende.
- 1.2. Prosedyre «Tiltak» - Barn som pårørende.
- 1.3. Prosedyre «Samhandling» - Barn som pårørende.
- 1.4. Prosedyre «Bekymringsmelding» - Barn som pårørende.
- 1.5. Prosedyre «Dokumentasjon» - Barn som pårørende.

### Vedlegg:

Kartlegging del A

Kartlegging del B

Samtykke-erklæring

Bekymringsmelding til Barnevernet, punkter til oppsett



# 1. Overordnet prosedyre – Barn som pårørende.

- **Virkeområde:** alle barn som er pårørende (0-18 år)
- **Formål:** Barna skal få informasjon og nødvendig oppfølging.
- **Kunnskap:** Barn blir påvirket og kan utvikle egne vansker.  
Samtykkeerklæring
- **Roller og ansvar:** Helse-/sosialpersonell  
Barneansvarlig har tilleggsoppgaver  
Ledelse

Dokumentasjon for samtlige prosedyrer, - se Prosedyre 5 «Dokumentasjon»

- Ulike fagsystemer i kommunen.
- Når og hvordan dokumentere

# 1. 1. Prosedyre «Kartlegging»

## - Barn som pårørende

- **Utførelse og skjema:** Hvert barn kartlegges for seg.

**Del A ,- Se vedlegg: Kartleggings skjema del A.**

Fylles ut av første tjeneste (ofte tjenestekontoret) som kartlegger.

**Del B,- Se vedlegg: Kartleggings skjema del B.**

Bli oftest brukt av tjenesteutfører. Fokus på barnet

- Vurder: Trenger barnet/barna mer informasjon eller oppfølging?  
*Ta raskt kontakt med aktuelle tjenester ved behov for oppfølging.*

Nei: Dokumenter og avslutt.

Ja: Fortsett til prosedyrene 1.3 "[Tiltak](#)" og/eller prosedyre 1.4  
«[Samhandling](#)»



## 1.2. Prosedyre «Tiltak»

### - Barn som pårørende.

- **Virkeområde:**
- Gjelder når akutte tiltak iverksettes.
- Gjelder når barn har behov for informasjon og oppfølging.
  
- **Formål**
- Skape trygghet og forutsigbarhet for barnet
- Medvirkning og mestring for barnet.
- Fremme felles forståelse for barnets situasjon, bidra til å fremme kommunikasjon i familien.

# 1.3. Prosedyre «Samhandling»

## - Barn som pårørende.

- **Virkeområde**
- Gjelder når barnet har behov for oppfølging i kommunen/andre hjelpeinstanser.
- Gjelder når tjenestemottaker utskrives/behandling avsluttes på sykehus.
- **Formål**
- God informasjonsutveksling mellom tjenestene i kommune og sykehus.
- Tidlig samarbeid om nødvendig oppfølging i kommunen.

# 1.4. Prosedyre «Bekymringsmelding» - Barn som pårørende.

- **Virkeområde**
- Gjelder når det er grunn til mistanke om mishandling, alvorlig omsorgssvikt eller vedvarende og alvorlige atferdsvansker.
- **Formål**
- Barnets helse og utvikling ikke skades.
- Ansatte kjenner gjeldende rutiner og plikter ved bekymring for barnets omsorgssituasjon.
- Aktuelle etater varsles ved mistanke om mishandling og omsorgssvikt.



# 1.5. Prosedyre «Dokumentasjon»

## - Barn som pårørende.

- **Virkeområde**
- Når en skal dokumentere i forhold til de ulike prosedyrer- barn som pårørende.
- **Formål**
- Sikre dokumentasjon jamfør lovverket.
- Kvalitetssikre lovpålagt kartlegging/oppfølging av barn som pårørende
- Tilrettelegge for tverrfaglig samarbeid.
- Det brukes ulike dataprogram for dokumentasjon av tjenester i Arendal kommune.  
Det opprettes egen journal på hvert barn.

# **Vedlegg:**

**Kartlegging del A**

**Kartlegging del B**

**Samtykkeerklæring**

**Bekymringsmelding til Barnevernet, punkter til oppsett**



# Nettsteder

- [www.parorendeprogrammet.no](http://www.parorendeprogrammet.no) Pårørendesenter i Stavanger
- [www.barnsbeste.no](http://www.barnsbeste.no)
- [www.veiledningscenter.no](http://www.veiledningscenter.no)
- [www.mentalhelse.no](http://www.mentalhelse.no)
- [www.llp.no](http://www.llp.no)
- [www.snakketøyet.no](http://www.snakketøyet.no)
- [www.vfb.no](http://www.vfb.no)
- [www.helsenorge.no](http://www.helsenorge.no)
- App som heter «Meg også»

# Kilder:

- Multisenterstudien barn som pårørende nov 2015
- Pårørendeveileder i helse og omsorgstjenesten
- Rapport barn som pårørende i innvandrerfamilier
- Artikkel fra Dagens medisin
- [www.barnsbeste.no](http://www.barnsbeste.no)
- [www.vfb.no](http://www.vfb.no)
- [www.paroendeprogrammet.no](http://www.paroendeprogrammet.no)