

Utkast til skjøtelsesplan for Gåsøy, Nøtterøy kommune

Ulrika Jansson og Kim Abel



Ekstrakt

BioFokus har på oppdrag fra Nøtterøy kommune oppdatert skjøtelsesplanen for Gåsøy i Ormø-Færder LVO Nøtterøy kommune. Det er kartlagt hele 20 naturtype-lokaliteter på Gåsøy. Det er også laget fem skjøtelsessoner med detaljerte skjøtelsesforslag.

Nøkkelord

Vestfold
Nøtterøy
Gåsøy
Forvaltning
Skjøtsel
Bevaringsmål
Rødlistearter
Vegetasjonstyper
Fremmede arter
Landskapsvernområde

Omslag

Forsidebilde:
Øvre: Bulmeurt
Midtre: Beitet strandeng
Nedre: Naturbeitemark
Alle fotos: Kim Abel

Layout (omslag)
Blindheim Grafisk

ISSN: 1504-6370

ISBN: 978-82-8209-187-9

BioFokus-rapport 2012-7

Tittel

Utkast til skjøtelsesplan for Gåsøy, Nøtterøy kommune

Forfattere

Ulrika Jansson og Kim Abel

Dato

15.05.2012

Antall sider

40 sider + vedlegg

Publiseringstype

Digitalt dokument (Pdf). Som digitalt dokument inneholder denne rapporten "levende" linker.

Oppdragsgiver

Nøtterøy kommune

Tilgjengelighet

Dokumentet er offentlig tilgjengelig

Dokumentet refereres som: Jansson, U. og Abel, K. 2012. Utkast til skjøtelsesplan for Gåsøy, Nøtterøy kommune. BioFokus-rapport 2012-6. Stiftelsen BioFokus. Oslo. ISBN 978-82-8209-187-9.

Andre BioFokus rapporter kan lastes ned fra:
<http://biolitt.biofokus.no/rapporter/Litteratur.htm>

BioFokus: Gaustadalléen 21, 0349 OSLO
Telefon 2295 8598

E-post: post@biofokus.no Web: www.biofokus.no

Forord

Stiftelsen BioFokus har på oppdrag fra Nøtterøy kommune oppdatert forvaltningsplanen for Gåsøy i Ormø-Færder landskapsvernområde i Nøtterøy kommune.

Ronny Meyer har vært kontaktperson hos oppdragsgiver. Planen er skrevet av Ulrika Jansson og Kim Abel. Begge forfatterne har bidratt til avgrensning av skjøtselssoner og utarbeidelse av skjøtselstiltak.

BioFokus har valgt å fokusere på naturverdiene i området, trusler mot dem og tiltak som kan bidra til at verdiene sikres og verneformålet oppfylles. Det er først når verdiene for et område er godt kjent, at det er mulig å foreslå tiltak som kan sikre dem. Skjøtselstilslagene begrunnes i dagens verdier og kjent brukshistorikk, der beite er og har vært en viktig type skjøtsel (Figur 1).

Under arbeidet har BioFokus hatt løpende kontakt med oppdragsgiver, grunneiere og brukere av området. Vi retter en stor takk til disse for viktige innspill og diskusjoner.

Oslo, 15. mai 2012

Ulrika Jansson og Kim Abel



Figur 1. Sau på beite på Gåsøykalven. Foto: Ulrika Jansson juni 2011.

Sammendrag

På oppdrag fra Nøtterøy kommune ved Ronny Meyer, har BioFokus utarbeidet en skjøtelsesplan for Gåsøy som ligger i Ormø-Færder landskapsvernområde, Nøtterøy kommune.

Formålet med vernet er å ta vare på et nasjonalt viktig skjærgårdsavsnitt i Oslofjorden med vakkert og egenartet natur- og kulturlandskap, med det geologiske og biologiske mangfoldet som preger landskapet.

Planen oppsummerer kjente naturverdier i verneområdet og foreslår skjøtsel for å ta vare på eller videreutvikle verdiene. I tillegg blir kjente trusler mot verdiene oppsummert og tiltak mot identifiserte trusler foreslått.

På Gåsøy er det funnet 15 rødlistearter, hvorav 10 under feltarbeidet i 2011. Artene er først og fremst knyttet til det gamle kulturlandskapet, inkludert hevdet strandeng. Flere rødlistede naturtyper finnes også representert. Disse er kulturmarkseng, inkludert naturbeitemark (VU), slåtteeeng (EN), strandeng (NT), sørlig strandeng (EN) og rikere myrkantmark i lavlandet (rik sumpskog) (EN).

Den viktigste identifiserte trusselen mot naturverdier er gjengroing av gamle kulturmarker, men også overbeite er lokalt et problem, særlig på strandeng.

Gåsøy er inndelt i fem skjøtselssoner. For hver av disse er verdier, trusler, bevaringsmål og tiltak beskrevet. Sonene er: naturbeitemark (sone 2), slåttemark (sone 3), fri utvikling (sone 5), dam (sone 7) og fristilling av eik (sone 8).

Innhold

FORORD	4
SAMMENDRAG	5
INNHOOLD	6
1 INNLEDNING	7
1.1 OPPDRAG	7
1.2 BAKGRUNN	7
1.3 GENERELLE MÅL OG UTFORDRINGER	8
2 OMRÅDEBESKRIVELSE	9
2.1 TOPOGRAFI OG BELIGGENHET	10
2.2 GEOLOGI	10
2.3 KLIMA	10
2.4 VEGETASJON	10
2.5 FREMMEDE ARTER	13
2.6 PRIORITERTE NATURTYPER	14
2.7 RØDLISTEARTER	17
2.8 KULTURHISTORIE OG TIDLIGERE BRUK	18
3 EIENDOMSFORHOLD OG BRUKERINTERESSER	21
3.1 GRUNNEIERE, BYGNINGER OG GJERDER	21
3.2 FRILUFTSLIVSINTERESSER	21
4 BEVARINGSMÅL OG SKJØTSEL	22
4.1 BIOLOGISKE VERNEVERDIER PÅ GÅSØY I ET REGIONALT PERSPEKTIV	23
4.2 OVERORDNEDE BEVARINGSMÅL	23
4.3 TRUSLER MOT VERDIENE	23
4.4 SKJØTSELSSONER	26
4.5 TILTAK UAVHENGIG AV SONER	37
4.6 GJERDER	37
5 OPPFØLGING AV OMRÅDET	37
6 TILTAKSPLAN	38
REFERANSER	40
VEDLEGG 1	41
VEDLEGG 2	48

1 Innledning

1.1 Oppdrag

På oppdrag fra Nøtterøy kommune, ved miljøvernrådgiver Ronny Meyer, har BioFokus fra sommeren 2011 til våren 2012 laget utkast til ny og oppdatert skjøtselsplan for Gåsøy i Ormø-Færder landskapsvernområde i Nøtterøy kommune. Planen har tatt utgangspunkt i skjøtselsplanen fra 1996 (Kielland-Lund 1996; Orre 1996), men har innarbeidet endringer og nye behov basert på dagens kunnskap. Som en del av oppdraget er det formulert bevaringsmål for viktige naturkvaliteter i fredningsområdet.

1.2 Bakgrunn

Generell status for kulturlandskap i Norge

Norge har de siste tiårene vært i en fase hvor vi har mistet mer og mer av det gamle tradisjonelle kulturlandskapet. Skog eller fulldyrket mark overtar for gamle slåtte- og beitemarker, og gammelt jordbrukslandskap må gi tapt for kravet om flere boliger og mer industri. I takt med at kulturlandskapet har forsvunnet har også mange arter hatt en kraftig tilbakegang. For eksempel har 22 % (ca. 810 st.) av alle truede og nær truede arter en betydelig andel (> 20 %) av sine bestander i dagens jordbrukslandskap eller i restene etter tidligere tiders jordbrukslandskap (ikke inkludert kystlynghei) (Kålås mfl. 2010). I tillegg kommer de rødlistearter som er knyttet til beitet og/eller slått strandeng, men dette har det vært vanskelig å tallfeste.

Situasjonen er tilsvarende i våre verneområder, noe som også Riksrevisjonen har påpekt i sin undersøkelse av myndighetenes arbeid med blant annet forvaltning av verneområder (Riksrevisjonen 2006). Rapporten viser til at ingen tiltak var igangsatt i 42% av områdene som var rapportert som truet og at det står et udekket behov for tiltak i 82% av de 579 truede områdene. Videre er det i handlingsplanen for slåttemark (Direktoratet for naturforvaltning 2009) påpekt at kun 26% av de i Naturbase registrerte slåttemarkene, er skjøttet ved slått ved registreringstidspunktet. Samme rapport peker på at det i 2006 ble gjennomført en statusundersøkelse for de prioriterte områdene som ble kartlagt i "Nasjonal registrering av verdifulle kulturlandskap". Det viste seg at ca 70% av områdene var under gjengroing eller hadde ukjent status. Natur- og kulturlandskapsundersøkelsene som BioFokus har gjennomført i perioden 2008-2011 på flere øyer og i innlandet konkluderte også med at det var et stort behov for skjøtsel, utdypende kartlegginger og oppsummering av eksisterende kunnskap i de undersøkte områdene (Abel & Blindheim 2008; Abel 2010, 2011). Disse konklusjonene viser at det er et stort behov for tiltak i våre siste rester av kulturlandskap.

Utvalgte kulturlandskap og vern

I første halvdel av 1990-tallet ble Nasjonal registrering av verdifulle kulturlandskap gjennomført etter initiativ fra Miljøverndepartementet. Målet var å utarbeide en oversikt over særlig verdifulle kulturlandskap i Norge og ønsket var å identifisere større, helhetlige kulturlandskap med både kulturhistoriske og biologiske/økologiske verdier. I Vestfold fylke ble resultatet flere områder med viktig kulturlandskap hvor skjærgården øst for Nøtterøy/Tønsberg var ett av dem (Fylkesmannen i Vestfold 1994).

I St.prp. nr. 1 (2004-2005) framholdt Landbruks- og matdepartementet (LMD) at: "departementet legg opp til ein styrkt og samla strategi for å ta vare på viktige kulturlandskap og verne om dyrka og dyrkbar jord." Ett av tre fastsatte hovedmål er at: "spesielt verdifulle kulturlandskap skal vere dokumenterte og fått ein særskilt forvaltning innan 2010." I oppdragsbrev av 13. juli 2006 ber LMD og Miljøverndepartementet (MD) fagetatene Statens Landbruksforvaltning (SLF), Direktoratet for naturforvaltning (DN) og Riksantikvaren (RA) å operasjonalisere dette miljømålet innen 1. juli 2007. SLF ble satt til å lede og koordinere arbeidet og dette resulterte i en rapport (Statens landbruksforvaltning mfl. 2007). I brev av 13. november 2007 sluttet Landbruks- og matdepartementet og Miljøverndepartementet seg til disse anbefalingene, men ville at områdene

skulle begrenses til 20 representative kulturlandskap omtalt som "utvalgte kulturlandskap i landbruket" (Statens landbruksforvaltning mfl. 2008).

I Vestfold ble skjærgården øst for Tjøme og Nøtterøy valgt ut som et utvalgt kulturlandskap i landbruket. I forbindelse med dette ble Ormø-Færder landskapsvernområde opprettet den 30. juni 2006. I verneforskriftens § 5 står det følgende; "Forvaltningsmyndigheten, eller den forvaltningsmyndigheten bestemmer, kan iverksette tiltak for å fremme formålet med vernet. Det skal utarbeides en forvaltningsplan med nærmere retningslinjer for forvaltning, skjøtsel, tilrettelegging, informasjon mv."

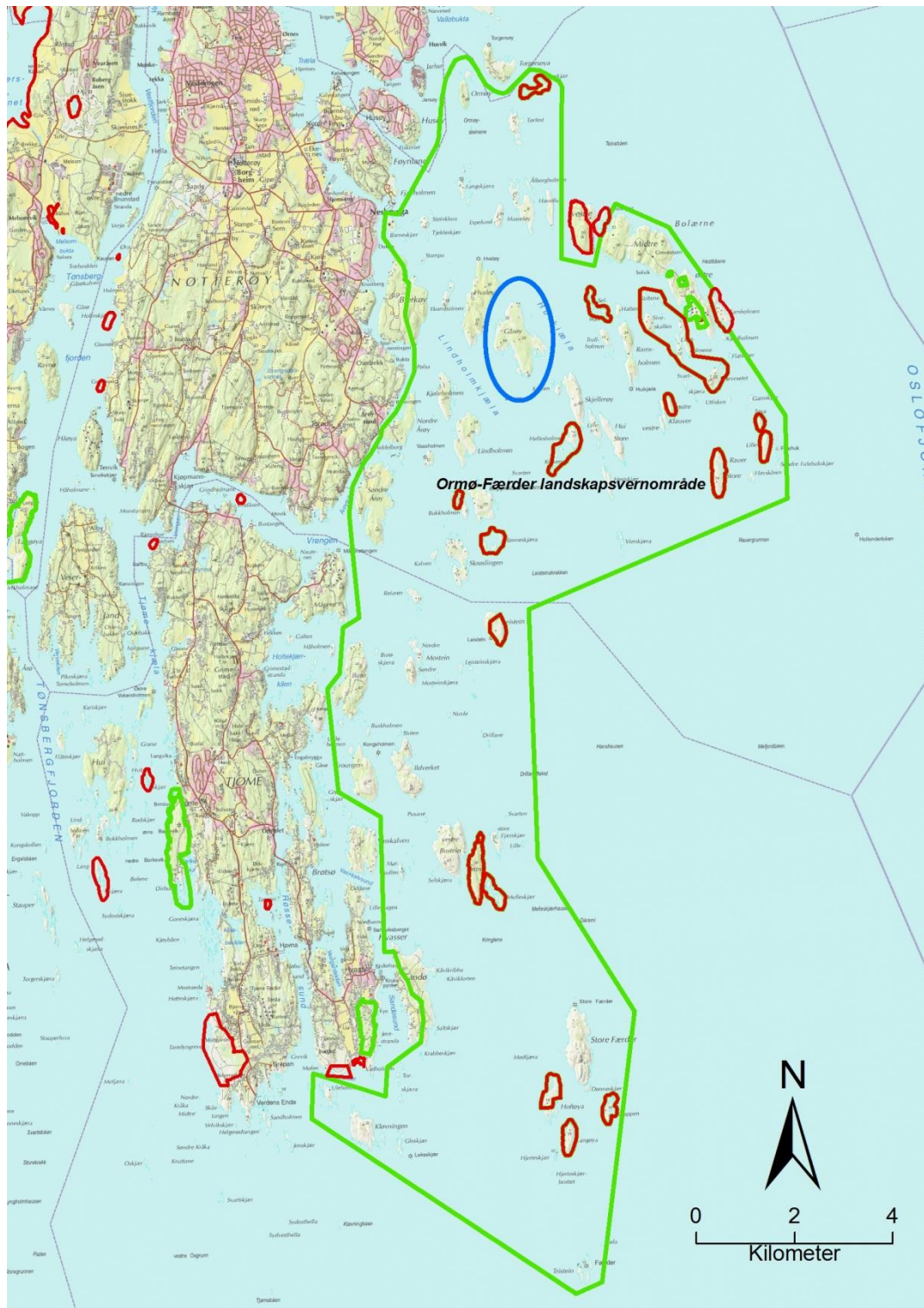
1.3 Generelle mål og utfordringer

Det er to viktige mål i skjøtselen av gamle kulturlandskap. Det ene er å gjenskape et landskapsrom hvor de tradisjonelle bruksmåtene blir ivaretatt. Det andre er å gi truede og sjeldne arter på rødlista gode levekår i landskapet. Disse to hovedmålene henger tett sammen, og uten tanke på hvilke levekår de enkelte artene krever er det vanskelig å ta vare på dem. For eksempel vil et landskap med mange beitemarker ikke nødvendigvis gi rom for sjeldne arter knyttet til beite hvis engene gjødsles eller overbeites. Riktig skjøtsel, samt kunnskap om hva de enkelte naturtypene og artene krever av skjøtsel er essensielt. Det er samtidig viktig å tenke på at det også må være plass til det "urørte" landskapet da en stor del av våre sjeldne og trua arter er knyttet til natur under fri utvikling.

I områder vernet etter naturvernloven er det verneforskriften som spesifiserer hvilke naturverdier som ligger til grunn for vernet. Alle aktuelle tiltak i forbindelse med skjøtsel og vedlikehold må derfor ta utgangspunkt i verneformålet, og være i samsvar med dette.

2 Områdebeskrivelse

Gåsøy ligger i nordre delen av Ormø-Færder landskapsvernområde (Figur 2). Landskapsvernområdet har identitetsnummer VV00002452 i Direktoratet for naturforvaltnings database for verneområder (vernedata-les.dirnat.no) og i Naturbase (dnweb12.dirnat.no/nbinnsyn).



Figur 2: Oversiktskart over Ormø-Færder landskapsvernområde med Gåsøy markert ut med blått. Grønt, stort omriss viser landskapsvernområder og rødt viser andre verneområder.

2.1 Topografi og beliggenhet

Gåsøy ligger sentralt i Nøtterøy skjærgård, innenfor det området som er definert som indre skjærgården. Gåsøy er ca. 830 daa stort og har en kystlinje på ca. 7,5 km. Høyeste punkt er 22 m.o.h. Øya kan topografisk deles inn i tre hoveddeler som i gammel tid har vært skilt fra hverandre av grunne sund. Lengst vest ligger Gåsøykalven, i midten ligger hovedøya Gåsøy og i øst ligger Risholmen. Gåsøykalven og hovedøya Gåsøy har en del høyereliggende partier med knauskog, mens mesteparten av Risholmen er lavere en 10 m.o.h.

2.2 Geologi

Berggrunnen på Gåsøy består av larvikitt (geo.ngu.no/kart/berggrunn) og løsmassedekket er tynt på de høyereliggende delene. I de lavereliggende dalgangene er det et tykt lag av marine strandavsetninger (www.ngu.no/kart/losmasse).

2.3 Klima

Vekstsesongen er lang, med 190-200 døgn med gjennomsnittstemperatur ≥ 5 . Mer enn halvparten er snødekket i omtrent 50-74 døgn per år. Gjennomsnittlig julitemperatur er over 16°C, og gjennomsnittlig temperatur i januar er 0--4°C. Årsnedbøren er 1500-2000 mm og 150-170 dager har minst 0,1 mm nedbør. (Moen 1998).

2.4 Vegetasjon

Gåsøy befinner seg i boreonemoral vegetasjonssone og i svakt oseanisk vegetasjonssesjon (O1) (Moen 1998). Rike marine avsetninger sammen med relativt høye temperaturer over en lang vekstsesong gir et godt grunnlag for rike vegetasjonstyper med et stort mangfold av karplanter, hvorav en del er krevende arter med begrenset utbredelse og forekomst i Norge. Det er relativt stor variasjon i vegetasjonsbildet på Gåsøy, fra skrinne strandnære berg og fattige furudominerte knauser til rike flater, søkk og dalganger med strandvegetasjon, kulturmark eller sumpskog. Variasjonen skyldes både økologiske og kulturhistoriske forhold. Detaljerte vegetasjonskart finnes i den gamle skjøtelsesplanen (Kielland-Lund 1996; Orre 1996).



Figur 3 a, b. Fattig furuskog på den indre av øya og fattige knauser langs kantene.
Foto Ulrika Jansson, september 2011.

2.4.1 Skog og knaus

Skog og fattige knauser dekker storparten av arealet (Figur 3). Fattige furuskoger med smyle og/eller blåbær er de vanligste skogtypene. Bjørk, eik og osp forekommer spredt i de gressdominerte skogene og gran kommer inn i de litt fuktigere blåbærsskogene. Alt skog- og knausareal bærer preg av tidligere utmarksbeite med en åpen, men gjengroende struktur og med mye gress i feltsjiktet. Særlig i nord er det tydelig at knausene har vært mer åpne tidligere, med mye løvskog i pionerfase. Det finnes noen mindre arealer med rikere skog, både lågurtskog og rikere sumpskog på Gåsøy. Viktige arealer av skoger og knauser er kartfestet og beskrevet som prioriterte naturtyper.

2.4.2 Strandvegetasjon

Strandvegetasjonen på Gåsøy er i dag stort sett lavvokste strandenger (Figur 4) og tangvoller på sandstrand (Figur 5). Det finnes også mer høyvokste strandenger og driftvoller. Det er små arealer med åpent slam utenfor strandengene ved Risholmen der det vokser salturt. De viktigste arealene med strandvegetasjon er kartfestet og beskrevet som prioriterte naturtyper.



Figur 4. Beitet strandengvegetasjon ved Risholmen. Rynkerosekratt til venstre i bildet. Foto: Ulrika Jansson, juni 2011.



Figur 5. Sandstrand på østsiden av Gåsøy, med mye tang og skjell i nordre del. Foto: Ulrika Jansson, juni 2011.

2.4.3 Kulturmark

På Gåsøy er det to store områder som skiller seg ut som sterk kulturbetingede. Det ene ligger i tilknytning til gårdsbruket og strekker seg sør og østover. Det er stort og varierer fra fukteng til tørreng, med innslag av en del gråselje- og slåpetorn-kratt. Området beites per i dag av sau, men rydningsrøyser langs sidene tilsier at det er store arealer som tidligere har vært dyrket og/eller slått. Det har også vært små åkerteiger. Det andre er en beitet strandeng og mager beitemark som ligger i det flate lavereliggende partiet mellom Gåsøy og Risholmen, samt selve Risholmen.



Figur 6: Beitet fukteng med overgang til tørrere partier i de lavereliggende delene av beitemarka mellom Gåsøy og Risholmen. Foto: Kim Abel.

2.5 Fremmede arter

Den fremmede arten som utgjør den største trusselen mot det biologiske mangfoldet på Gåsøy er rynkerose (*Rosa rugosa*) (Figur 4 og Figur 7). Den er vurdert som en høyrisikoart som kan invadere og konkurrere ut stedegen vegetasjon på kystnær sand- og grusmark (Bioforsk 2009; Narmo 2010). Det er gjort flere funn av arten og lokaliseringen av disse er gjort synlig på artskart (artskart.artsdatabanken.no). All rynkerose bør fjernes fra Gåsøy og fra alle øyer innenfor landskapsvernområdet.



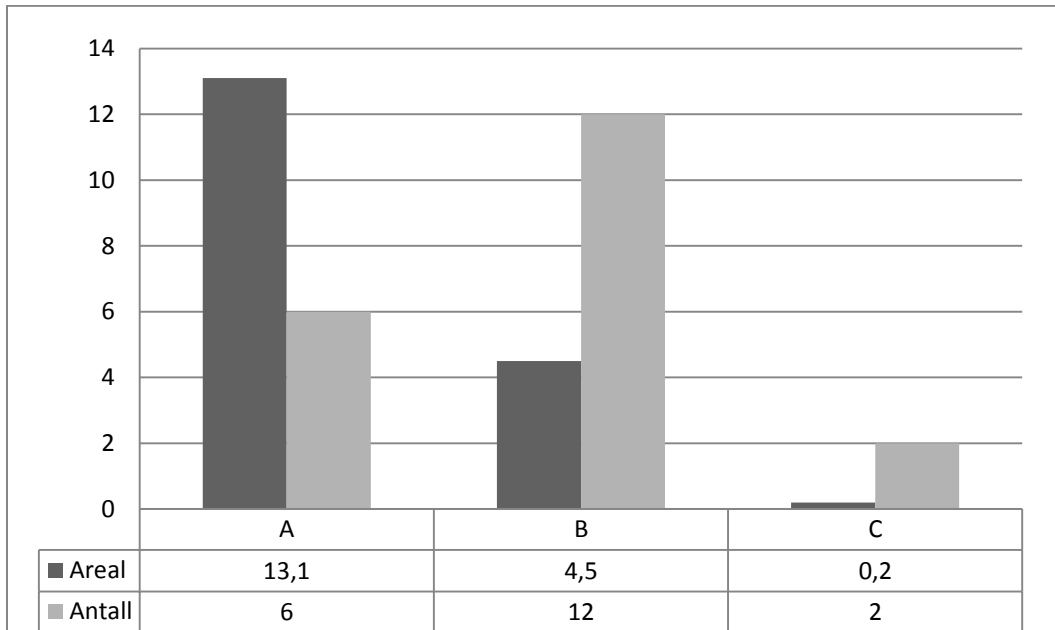
Figur 7. Rynkerosekratt i strandengen på vestre siden av Gåsøy.

2.6 Prioriterte naturtyper

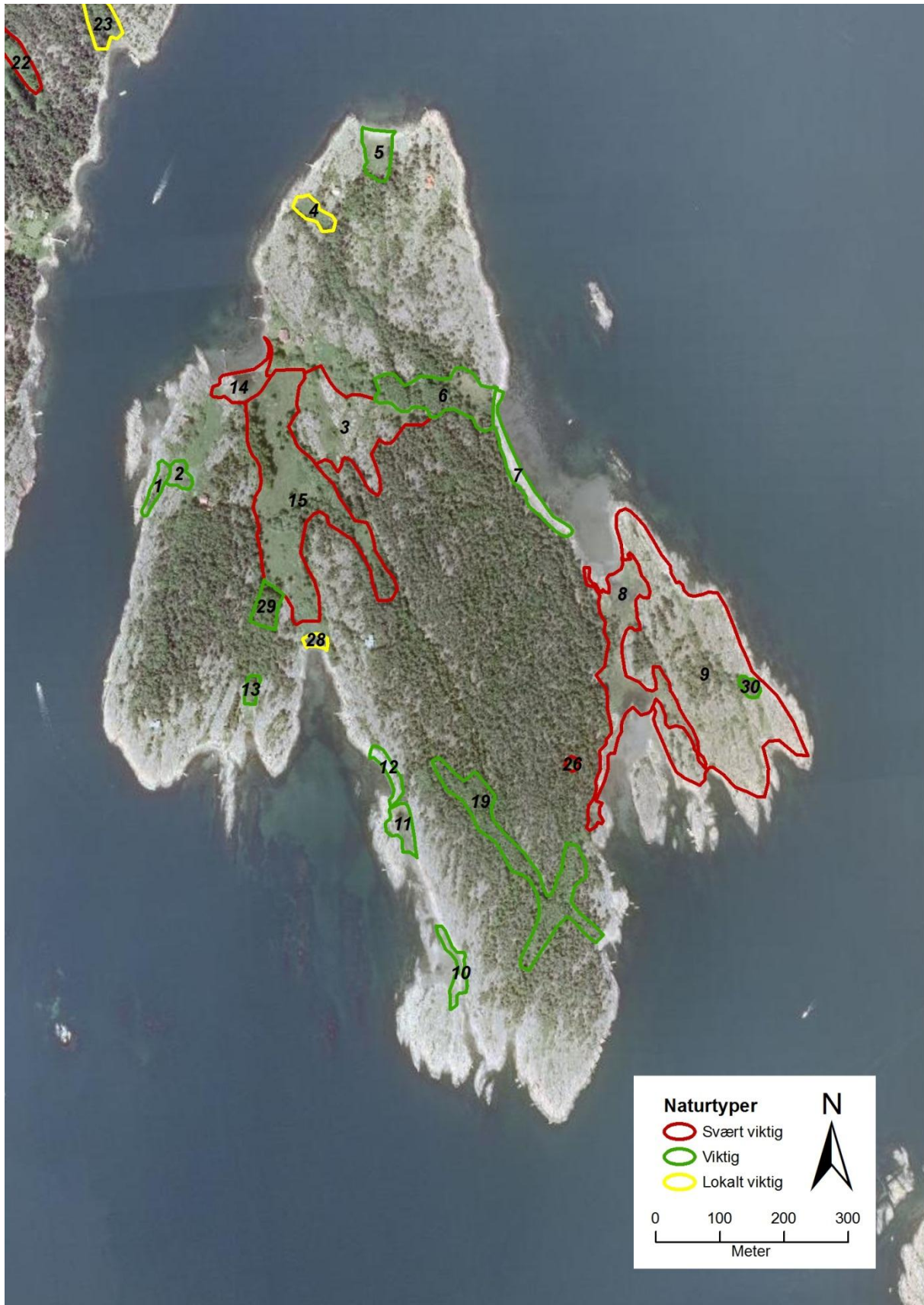
Hele Gåsøy var tidligere kartlagt som en svært viktig naturtypelokalitet med naturbeitemark (naturbase 2011). Ved kartleggingen i 2011 ble 20 naturtypelokaliteter avgrenset og beskrevet (Tabell 1, vedlegg 2). De kartlagte lokalitetene dekker mer enn 20 % av Gåsøys landareal. Nesten tre fjerdedeler (74%) av det kartlagte arealet er vurdert som svært viktig (A-verdi), mens viktige lokaliteter (B-verdi) har flest lokaliteter med 12 av 20 lokaliteter (Figur 8). Kartlegging av naturtyper er gjort i henhold til DN Håndbok 13 (Direktoratet for naturforvaltning 2007).

Tabell 1: Liste over kartlagte naturtypelokaliteter i 2011 i henhold til DN Håndbok 13.

NR	Lokalitet	Naturtype	Utforming	Verdi	Areal
1	Gåsøykalven NV I	Kantkratt	Urterik kant	B	1,3
2	Gåsøykalven NV II	Naturbeitemark	(D04) Frisk fattigeng	B	1,2
3	Gåsøy	Naturbeitemark	(D04) Frisk fattigeng	A	19,1
4	Gåsøy N I	Naturbeitemark	(D04) Våt/fuktig, middels næringsrik eng	C	1,8
5	Gåsøy N II	Naturbeitemark	(D04) Frisk/tørr, middels baserik eng	B	3,1
6	Gåsøy II	Naturbeitemark	(D04) Våt/fuktig, middels næringsrik eng	B	10,1
7	Gåsøy Ø	Sand- og grusstrand	Sandstrand med tangvoller	B	4,1
8	Risholmen V	Strandeng og strandsump	Hevdet med beite	A	17,6
9	Risholmen	Naturbeitemark	(D04) Frisk fattigeng	A	55,0
10	Gåsøy S I	Strandeng og strandsump	Hevdet med beite	B	1,8
11	Gåsøy S II	Strandeng og strandsump	Hevdet med beite	B	2,3
12	Gåsøy S III	Sand- og grusstrand	Grus- og steinstrand med spesiell flora	B	1,5
13	Gåsøykalven S	Rik sumpskog	Svartor-strandskog	B	0,8
14	Gåsøy III	Strandeng og strandsump	Hevdet med beite	A	3,6
15	Gåsøy IV	Slåttemark	Fuktig fattigeng	A	35,0
19	Gåsøy S IV	Rik sumpskog	Rik sumpskog	B	15,3
26	Gåsøyeika	Store gamle trær	Eik	A	0,4
28	Gåsøykalven Ø I	Tangvoll	Flerårig gras/urtetangvoll	C	0,7
29	Gåsøykalven Ø II	Hagemark		B	2,3
30	Risholmen Ø	Dam		B	0,7



Figur 8: Verdifordelingen i naturtypelokalitetene fordelt på areal (ha) og antall.



Figur 9 Naturtypekart for Gåsøy. Lokalitetsnumrene tilsvarer numrene i tabell 1 og vedlegg 2.

2.7 Rødlisterarter

Gåsøy har funn av en rekke rødlisterarter, først og fremst arter som er tilknyttet gammel kulturmark, som naturbeitemark, slåttemark og beitet og/eller slått strandeng. Det ble i 2011 registrert 10 rødlisterarter, men 15 rødlisterarter er registrert totalt (Tabell 2). Tusengylden, rankstarr og muserumpe ble registrert i forbindelse med undersøkelsene ved utarbeidelse av skjøtelsesplanen fra 1996 (Kielland-Lund 1996; Orre 1996). I 1925 fantes også småslirekne og smalsøte på Gåsøy (Artskart 2011). Status for disse 5 artene er per i dag usikker. Andre arter som særmerker området er strandrisp, krusfrø, vårbendel, broddbergkapp, vårstarr og strandkål. Det er stor sannsynlighet for en stor artsrikdom også innenfor andre organismegrupper enn karplanter og sopp. Særlig insekter er en stor og artsrik gruppe der mange arter er tilknyttet gamle kulturmarker. Det er noe mindre potensial for mangfoldig flora av mose og lav.

Tabell 2: Påviste rødlisterarter på Gåsøy.

Organismegruppe	Norsk navn	Vitenskapelig navn	Rødlista
Karplanter	Rankstarr	<i>Carex acutiformis</i>	VU
	Hartmansstarr	<i>Carex hartmanii</i>	VU
	Tusengylden	<i>Centaurium littorale</i>	EN
	Dvergylden	<i>Centaurium pulchellum</i>	VU
	Ask	<i>Fraxinus excelsior</i>	NT
	Smalsøte	<i>Gentianella uliginosa</i>	EN
	Bulmeurt	<i>Hyoscyamus niger</i>	EN
	Muserumpe	<i>Myosurus minimus</i>	NT
	Bukkebenurt	<i>Ononis arvensis</i>	NT
	Ormetunge	<i>Ophioglossum vulgatum</i>	VU
	Småslirekne	<i>Persicaria minor</i>	NT
	Jordbærkløver	<i>Trifolium fragiferum</i>	EN
Sopp	Svartblå rødskivesopp	<i>Entoloma chalybaeum</i>	NT
	Lillagrå rødskivesopp	<i>Entoloma griseocyaneum</i>	VU
	Oksetungesopp	<i>Fistulina hepatica</i>	NT



Figur 10: Et utvalg av rødlisterarter fra Gåsøy. Fra venstre ormetunge (VU), bukkebenurt (NT), bulmeurt (EN) og hartmannsstarr (VU).

2.8 Kulturhistorie og tidligere bruk

Gåsøy har flere fornminner og spor av tidligere bruk og bebyggelse. Det tidligste sporet er en gammelt gravrøys som ligger på øyas høyeste punkt (Nøtterøy kommune 1993). Den er bred og lav og har trolig vært plyndret. Andre kulturspor er rydningsrøyser, som finnes i kantene til de fuktige engene.



Figur 11. Flybilde fra 1938 over Gåsøy (nederst) og Hvaløy (øverst). Det er tydlige spor av både dyrking og grøfting på begge øyene. Blant annet nordre del av Gåsøy og Risholmen var i 1938 mye åpnere enn i dag. Foto: Fotosamling hos Nøtterøy kommune.

Før slutten av 1600-tallet finnes det lite informasjon om fastboende på Gåsøy. Etter det har en til to familier bodd på Gåsøy trolig frem til midten av 1950-tallet. Som mest bodde 17 personer på øya og dette var i perioden 1865-75. De, per i dag, åpne eller halvåpne gressarealene har vært brukt til slått og beite, men det har også vært store arealer åkermark på øya. Det nevnes i Nøtterøy kommunes kulturminneregistrering i skjærgården (Nøtterøy kommune 1993) at det på 1820-tallet ble dyrket korn (1/2 tønne såes) og at det ble slått vinterfôr til 2 kuer. Disse kuene beiter øvrig mark. I perioden med det høyeste folketallet på Gåsøy ble trolig store areal brukt både til slåttemark og åkermark. Flybilder fra 1938 viser at de store fuktige engarealene også har vært grøftet (Figur 11). Landskapet på Gåsøy har således vært kulturpåvirket i flere hundre år, og kulturlandskapet på øya, som bl.a. ble vernet i landskapsvernområdet i 2006, var et produkt av denne utnyttelsen.

I midten av 1950-tallet legges jordbruket på Gåsøy ned. Dette betyr av Gåsøy mest sannsynlig har unngått storskala gjødsling og et effektivisert jordbruk, og sakte har grodd igjen. Gjengroingen har vært raskest på fuktigere mark og på tidligere åkermark (Kielland-Lund 1996). Gammel beitemark i god hevd og grunnlendte arealer har grodd saktere igjen. Også skogen på Gåsøy bærer preg av langvarig hevd, med mer gress, først og fremst smyle, og mindre lyng i feltsjiktet enn ellers. Einer og løvkratt er typiske elementer i den beitete fattige skogen. Ved midten av 1990-tallet hadde det gått omtrent 40 år siden jordbruket ble lagt ned på Gåsøy, og store arealer var den gang preget av gjengroing. Det ble derfor i 1996 laget en skjøtelsesplan for Gåsøy med sikte på å gjenopprette kultur- og naturverdiene på øya. Man satte tre målsettinger: 1) det biologiske mangfoldet skal opprettholdes eller økes, 2) bevare kulturminner og kulturmark og 3) gjenskape et åpent landskap (Orre 1996). I denne planen fremgår at både manuell rydding, slått, brenning og beite var nødvendige restaureringstiltak for å nå målene.

Som oppfølging av skjøtelsesplanen fra 1996 er det foretatt en god del rydding i området og det er satt opp gjerder. Storparten av øya blir per i dag beitet. De siste 10-12 årene har Gåsøy blitt beitet av 60-80 sauer (hvert år) og 5-6 storfe (annethvert-tredje hvert år) (Morten Ueland pers. med). Dyrene har beitet i hele det inngjerdete området fra begynnelsen av mai til en gang i september/oktober avhengig av tilgang på fôr og værforhold. Dyrene har fritt kunnet velge beiteområder og dette har resultert i et variert beitetrykk på øya. Noen områder er veldig hardt beitet, mens andre områder er lite preferert av beitedyrene og gror fortsatt igjen. Det ser ut til å ha blitt foretatt mye rydding i startfasen av restaureringen, men mindre de siste årene.

Status per 2011 er at store arealer av den gamle kulturmarken er åpne og at storparten av øya beites, stort sett sau, men også noe storfe. Til tross for dette fortsetter gjengroingen i visse deler, både utenfor og innenfor gjerdet samtidig som deler av naturbeitemarken og strandengene mot Risholmen har for sterkt beitepress for å best ta vare på de biologiske verdiene. En gammel hul eik (smuglereika) er i ferd med å skygges helt ut til tross for at rydding rundt eiken er foreslått både i skjøtelsesplanen fra 1996 og i vedlegg 6 i forvaltningsplanen for Ormø-Færder LVO (Nøtterøy kommune & Tjøme kommune 2011). Dagens biologiske verdier er mer utfyllende beskrevet i naturtypebeskrivelsene (Vedlegg 2), og forslag til skjøtsel er lagt frem i kapittel 4.4 Skjøtselssoner. Her er det presentert en oppdeling av arealet i ulike skjøtselssoner med sine spesifikke skjøtelsesforslag.

Figur 12. Sammenligningen av flybilde fra 1938 (t.v.) og nå (t.h.) viser at hele Gåsøy har grodd igjen i vesentlig grad siden den gang. Engarealene rundt gårdsbruket var stort sett helt uten busker og trær, og dekte mye større arealer enn i dag. Forskjellen er særs stor i de fuktigere delene av arealet. På nordre delen fantes store åpne engarealer der det nå er tett løvskog, og det var generelt svært lite trær i nord. Det vi ser av Risholmen viser også at det var mye mindre trær og busker der i 1938. Skogbildet på hele øya var mye mer beitepåvirket og glissent før. Det venstre kartet er noe rottert for å forenkle sammenligningen mellom bildene. Foto: Fotosamling hos Nøtterøy kommune (venstre bilde) og Norge i bilder (høyre bilde).



3 Eiendomsforhold og brukerinteresser

3.1 Grunneiere, bygninger og gjerder

Gåsøy er i sin helhet i privat eie. Anna von der Lippe og Eva Henning eier storparten av Gåsøy (Gårdsnr. 33, bruksnr. 1), mens mindre hytteeiendommer eies av andre. Kart med eiendomsgrenser er tilgjengelig på nett (kilden.skogoglandskap.no) og overgripende statistikk for hver eiendom er tilgjengelig på Gårdskart (gardskart.skogoglandskap.no). Kart med eiendomsforhold finnes i den gamle skjøtelsesplanen (Orre 1996). Alle bygninger er private. Verneforskriften (§3, punkt 1.1)(Miljøverndepartementet 2006) angir at det ikke må bygges flere bygninger, veger, luftlinjer, legges jordkabler, foretas uttak eller utfylling av masse. Det framgår videre at plantelivet skal beskyttes mot skade og ødeleggelse og at innføring av nye plantearter er forbudt (§3, punkt 2.1). Diskusjoner med grunneiere har gitt informasjon om at man stiller seg positiv til nye gjerder som skiller eng fra utmark. Man ønsker imidlertid generelt ikke mye nytt gjerde på grunn av inngrepene i naturen og problemer for brukernes ferdsel.

3.2 Friluftslivsinteresser

Gåsøy er ikke veldig mye brukt til friluftsliv. Dette er trolig fordi øya helt er i privat eie og at hyttebebyggelsen stedvis gir et privatisert preg. Det er imidlertid en del båtturnisme, med landstigning først og fremst rundt Risholmen, men også på nordspissen av øya. Hoveddelen av besøkene synes å være dagsturister, men noe telting foregår. De færreste besøkene tar turen innover øya og mange gamle stier gror igjen. Nøtterøy kommune og grunneieren har inngått avtale om tilrettelegging og skjøtsel for friluftsliv.

4 Bevaringsmål og skjøtsel

Gåsøy ligger i et utvalgt kulturlandskap i jordbruket og i et landskapsvernområde (Ormø-Færder LVO) med hovedformål å ta vare på et skjærgårdsavsnitt med egenartet natur- og kulturlandskap (Nøtterøy kommune & Tjøme kommune 2011). Verdiene på Gåsøy er første og fremst tilknyttet tradisjonell jordbruksdrift, der slått og beite er viktige tiltak for å opprettholde det biologiske mangfoldet, herunder både arter og naturtyper. Gåsøy har vært i tradisjonell bruk fram til 1950, og gradde deretter gradvis igjen inntil en skjøtelsesplan kom i 1996 og tiltak ble startet.

I kulturlandskapet er tradisjonell skjøtsel for å opprettholde eller restaurere naturverdiene nødvendig. Ulike arter vil respondere forskjellig på samme skjøtsel og dette gjør at skjøtselen må tilpasses hva som er av verdier på en lokalitet. Det er heller ikke mulig å gjøre en vurdering som tar hensyn til alle arters krav til levested. Tiltakene vil derfor være en gylden middelvei for i størst mulig grad å tilfredsstille en naturtypes/naturtilstands krav til skjøtsel. En type skjøtsel vil være gunstig for noen arter, men kanskje mindre gunstig for andre. For eksempel vil storfebeite kunne redusere hekkesuksess for flere bakkerugende fugler, men være gunstig for mange karplanter og insekter (Olsson 2008). Det kan imidlertid finnes alternative fremgangsmåter for å nå et tilnærmet samme resultat m.h.t naturtypens tilstand og arts mangfold.

Et viktig skjøtelsesprinsipp på både beitemark og slåttemark er at skjøtselen skal ta sikte på å "utarme" engene. På slåttemark innebærer dette stort sett å fjerne høyet etter slått, og på beitemark må beitetrykket være høyt nok til å holde næringskrevende og konkurransesterke arter nede. I tillegg er det viktig at det ikke tilføres noen form for kunstig gjødsel og at beitedyrene ikke får tilleggsfôr. I tidligere tider var eneste tilførsel av "ekstern" næring på beitemarken beitedyrenes avfall, men ofte ble til og med mye av dette samlet inn til bruk som gjødsel på åkeren. Resultatet var at næringsinnholdet i jorda ble redusert inntil det oppstod en likevekt mellom naturlig næringstilførsel i form av for eksempel nitrogenbinding og regnvann, samt uttak i form av beite. Samme prinsippet gjelder for slåttemark hvor graset ble samlet inn og brukt som for til husdyra. Fjerning av gresset etter en slått, passe beitetrykk, ingen kunstig gjødsling og ingen ekstern tilførsel av fôr er derfor viktige tiltak under all skjøtsel av gamle beite- og slåttemark.

Beite anbefales ofte framfor slått som en enkel måte å skjøtte det gamle kulturlandskapet på, men storparten av innmarka var nok viktigere som åkermark og slåttemark og eventuelt med etterbeite på slåttemarka. På de marker som likevel bør beites er det viktig å tenke på at det er mange faktorer (beitetrykk, beiteperioder, dyreslag mm.) som påvirker resultatet av beitingen. For hardt beitetrykk vil gå ut over mange av de konkurransesvake artene som man ønsker å ta vare på i det gamle kulturlandskapet. Ulike beitedyr bruker beitemarka på forskjellig måte og har forskjeller i hvor selektive de er i matvalget (Norderhaug mfl. 1999). Generelt bør storfe danne hovedtyngden av beitedyr, men sambeite med hest er enda bedre. Sauen er også godt egnet i et sambeite, og da helst utegangersau. For å maksimere arts mangfoldet på beitemarkene vil det være positivt med en variasjon i antall dyr og type beitedyr samt beitetidspunktet –perioden på forskjellige områder. For eksempel vil et husdyrfritt hvileår med jevne mellomrom på artsrike enger være gunstig for blomstermengden (Olsson 2008).

BioFokus har gjort vurderingen av skjøtelsesbehov basert på dagens tilstand og dagens dokumentasjon av verdiene, samt restaureringspotensial. Vurderingene må revideres etter en periode med aktiv skjøtsel hvor en følger resultatene av iverksatte tiltak. Et viktig punkt i forbindelse med skjøtsel og restaurering av gammel kulturmark er å ha en tett oppfølging av fagpersonell, spesielt de første årene etter at en setter i gang en restaureringsprosess.

4.1 Biologiske verneverdier på Gåsøy i et regionalt perspektiv

På Gåsøy dekker viktige naturtyper det meste av innmarka. Det er også registrert en rekke rødlistearter, der de aller fleste er tilknyttet arealer som er holdt i hevd med gamle jordbruksmetoder. Mye grunnet at jordbruksdriften ble nedlagt allerede i 1950 har Gåsøy unngått et intensivt jordbruk med storskala oppløyning og gjødsling. Dette gjør at området fortsatt har store verdier og områder med et stort restaureringspotensiale. Gåsøy har høy verneverdi i både regionalt og nasjonalt perspektiv.

4.2 Overordnede bevaringsmål

Verneformålet med Ormø-Færder landskapsvernområdet (Nøtterøy kommune & Tjøme kommune 2011) er:

«å ta vare på et nasjonalt viktig skjærgårdsavsnitt i Oslofjorden med vakkert og egenartet natur- og kulturlandskap med det geologiske og biologiske mangfold som preger landskapet. Området er levested for en rekke sjeldne og truede plante- og dyrearter, og omslutter flere andre områder vernet for spesielle formål etter naturvernloven, og omfatter områder vernet etter kulturminneloven.»

Gåsøy ligger i sone A i landskapsvernområdet, hvor et viktig delmål er å bevare det egenartede kulturlandskapet med gjenværende øygårdsbruk og øyer, eller deler av øyer, hvor det tidligere har vært bosetting og/eller gårdsdrift med tilhørende kulturminner. Hele verneforskriften ligger i vedlegg 1.

4.3 Trusler mot verdiene

Hele Gåsøy er et gammelt kulturlandskap i endring. Form og omfang av hevd er ikke den samme som for 50-60 år siden. Den største trusselen mot naturverdiene i området er gjengroing. Imidlertid er også overbeite stedvis en reell trussel, fordi enkelte deler av øya blir foretrukket av beitedyrene og beites derfor for hardt, mens andre unngås. I tillegg er det ikke de samme artene som begünstiges av beite og slått. Fordi dagens skjøtsel nesten utelukkende er beite (og nesten utelukkende med sau) blir mange av artene som er avhengige av slått borte. Forekomst og spredning av fremmede arter er en annen trussel. Det er særlig rynkerose i strandnære deler som er problematisk. Gåsøy er også et område som har hyttebebyggelse og et visst båtliv.

1: Gjengroing

Kulturpåvirkningen i området var trolig på det sterkeste på slutten av 1800-tallet, men det var fortsatt gårdsdrift fram til midten av 1950-tallet. Deretter grodde hele øya igjen over en periode på 40-50 år. Dette har ført til at de fuktige engene og de gamle åkerlappene grodde raskest igjen med busker og trær, mens tørrere velhevdete beitemarker grodde langsommere igjen. I tillegg ble skogene på hele øya tettere og knausarealene ble bevakst med kratt og trær. En gammel eik som før sto lysåpent til står i dag omgitt av yngre trær og kratt. Etter at skjøtsel på Gåsøy ble gjenopptatt etter 1996 har gjengroingen fortsatt i de delene som ligger utenfor inngjerdingen. Dette er særlig tydelig på knausarealet på nordre delen av øyen, der både busker og unge trær stedvis danner tette kratt på tidligere åpent areal. Også deler som ligger innenfor gjerdet gror fortsatt igjen. Dette er mest tydelig i de fuktige engene mellom Gåsøykalven og hovedøya, samt på fuktengen nord for sandstranden på østsiden av Gåsøy. Hele skogarealet bærer preg av gjengroing, med yngre trær som kommer opp. Mange av de truede artene av karplanter, insekter og jordboende sopp er knyttet til det åpne kulturlandskapet, og gjengroing er derfor en trussel for dette mangfoldet.



Figur 13: Et område med oppslag av svartor i sone 2.3. Foto: Kim Abel.

2: Slitasje og overbeite

Etter perioden med gjengroing ble skjøtsel satt i gang i forbindelse med skjøtelsesplanen i 1996 (Orre 1996). Det ble satt opp gjerder rundt mesteparten av innmarka, samt hele midtre-sørøstre delen av Gåsøy og Risholmen, og dette har blitt beitet først og fremst av sau. Beitedyrene kan med denne type inngjerding velge fritt hvor de skal beite. Dette har ført til at deler av området har blitt hardt nedbeitet, mens andre deler ikke blir beitet i det hele tatt. For hardt beite kan ha negative innvirkninger på flora og fauna, blant annet fordi karplantene ikke får blomstret og satt frø. Ved befaring i 2011 var dette spesielt tydelig på strandengene som lå innenfor gjerdet. Ved befaring i juni ble det her observert svært få planter i blomst og i september var det tydelig at få av karplanter hadde fått satt frø. Dette er på sikt en trussel mot mangfoldet av arter og særlig kortlivede planter kan fort forsvinne dersom de ikke får forplantet seg årlig.



Figur 14: Ormetunge forekommer rikelig i sone 3.1 rett utenfor gjerdet til beitemarka. Rett på andre siden av gjerdet (innenfor beitet) ble det ikke funnet ett eneste eksemplar. Overbeite i blomstringstiden kan derfor redusere mangfoldet. Foto: Kim Abel.

3: Bruksendring fra slått til beite.

Rydningrøyser i kantene til flere av engene tilsier at store arealer tidligere har vært brukt som slåttemark. En god del av dette arealet har også vært brukt som åkermark, men disse har ikke vært i bruk i de siste 50-60 årene. De tidligere slåttearealene har i de siste 10-15 årene isteden blitt beitet (etter rydding). Beitingen er positiv for mange arter og artsgrupper, men for slåttebegunstigede og beiteskye arter er denne bruksendringen negativ. Slåttemark i gammel hevd er i dag meget sjeldne og mange arter av karplanter og insekter går derfor tilbake.

4: Fremmede arter

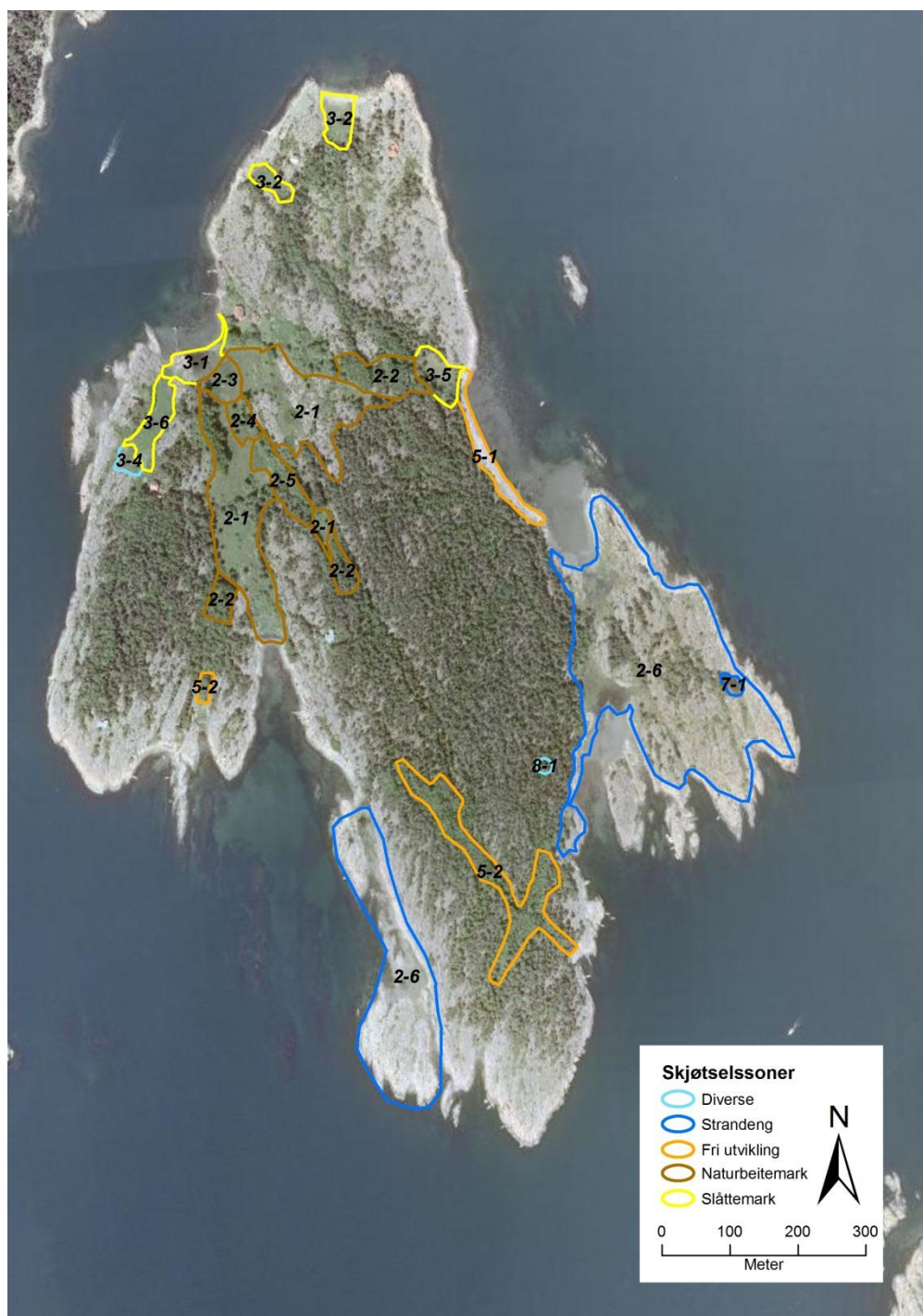
Rynkerose ble registrert spredt i strandnære miljøer på hele Gåsøy. Rynkerose er vurdert som en høyrisikoart i henhold til kriterier benyttet i Norsk svarteliste for arter (Gederaas mfl. 2007). Det vurderes at arten utgjør en relativt stor risiko for artsmangfoldet i disse områdene, og den bør bekjempes før den sprer seg ytterligere. Arten bør heller ikke tas inn i hager ved hyttene, fordi den sprer seg effektivt med hjelp av fugler som spiser nyper.

5. Ferdsel og slitasje

Ferdsel ser generelt ikke ut til å være en stor trussel per i dag. Slik sett er det ikke store konflikter mellom bruk av området til friluftsmål og bevaring av biologisk mangfold.

4.4 Skjøtelsessoner

Gåsøy er forsøkt delt opp i fornuftige skjøtelsessoner. Oppdelingen er basert på hvilke naturverdier som finnes i de ulike delområdene, og hva slags skjøtsel og tiltak som anbefales gjennomført for å sikre og eventuelt restaurere og videreutvikle naturverdiene til beste for det biologiske mangfoldet. Tiltakene i den enkelte sone er begrunnet i hvilke trusler som kan påvirke biomangfoldet negativt, eventuelt i hvilke tiltak som kan påvirke i positiv retning. For hver sone er det gitt en kort beskrivelse av naturverdier, målsetning for sonen, konkrete bevaringsmål, kjente trusler og tiltak. Numrene i teksten refererer til korresponderende nummer i skjøtelsesplankartet (Figur 15). Denne inndelingen baserer seg på dagens kunnskap om naturverdier, trusler og effektive tiltak, og vil derfor i et lenger tidsperspektiv kunne endre seg.



Figur 15: Gåsøy – inndeling i skjøtelsessoner.

4.4.1 Sone 2 – Naturbeite (beite på forsommer og høst)

Beskrivelse og tilstand:

På Gåsøy er det store biologiske verdier knyttet til naturbeitemark og beitede strandenger. Engene har grodd igjen under en periode men har ikke tegn på gjødsling eller storskala oppdyrking. Deler, særlig de fuktigere partiene, er i dag delvis tresatte eller bevokste med tett kratt, mens de tørrere partiene og strandengene er relativt åpne. Hele sone 2 beites av sau, og beitetrykket er stedvis for lavt for å holde kratt nede og stedvis for høyt til å bevare det biologiske mangfoldet. Naturverdiene er beskrevet i naturtypelokalitet 3, 6, 8, 9, 10, 11, 15, 28 og 29 (Vedlegg 2).

Trusler:

Særlig de fuktige partiene trues av gjengroing, men det biologiske mangfoldet på strandengene trues også av overbeite. I mer grunnlendte partier går gjengroingen langsomt, men ved lengre tids fravær av beite vil også de langsomt gro igjen til glissen skog.

Overordnet mål:

Bevare og videreutvikle tradisjonelt skjøttet naturbeitemark og strandeng med en mangfoldig karplanteflora og rikt insektliv.

Konkrete bevaringsmål:

- Området skal holdes i hevd slik at mengden tradisjonelt kulturbetingede gress og urter opprettholdes eller øker.
- Plantene skal ha mulighet til å blomstre og sette frø, slik at populasjonene av også fåårige karplanter opprettholdes og utvikles.
- Det skal finnes blomstrende karplanter, busker og trær gjennom hele sesongen slik at et rikt insektliv begunstiges.
- Busker og mindre trær bør ikke dekke mer enn 10 % av arealet (unntak sone 2.2).
- Hagemarkene (sone 2.2) skal ha et glissent tresjikt hvor de enkelte kronene står fritt i kronesjiktet. Busksjiktet skal ikke dekke mer enn 5% av arealet.



Figur 16 a, b. Naturbeitemark i god hevd på bildet til venstre og naturbeitemark i ferd med å gro igjen til høyre. Bildene er fra sone 2.1, i sørøstre delen av naturtypelokalitet 15. Foto: Ulrika Jansson, september 2011.

Tiltak:

I startfasen bør det foretas rydding av trær og busker i de sonene som trenger en tynning. Samtidig bør området beites, og sambeite mellom storfe og hest/sau er å foretrekke fremfor beite med ett dyreslag. Både naturbeitemarka og strandengene trenger en beitepause (enten beitepause eller alternativt færre dyr) midt på sommeren (ca. 1 juli-15 august) slik at en god del av karplantene rekker å blomstre og sette frø. Nytt oppvoksende kratt og småtrær bør fjernes. Man bør unngå mest mulig å rydde blomstrende trær og busker, da disse er viktige komplementære pollen og nektarkilder for insektene. Tiltakene krever nye gjerder og et mer styrt beitemønster til dyrene. Storfe anbefales brukt i mye større utstrekning enn i dag, gjerne i sambeite med hest eller sau.

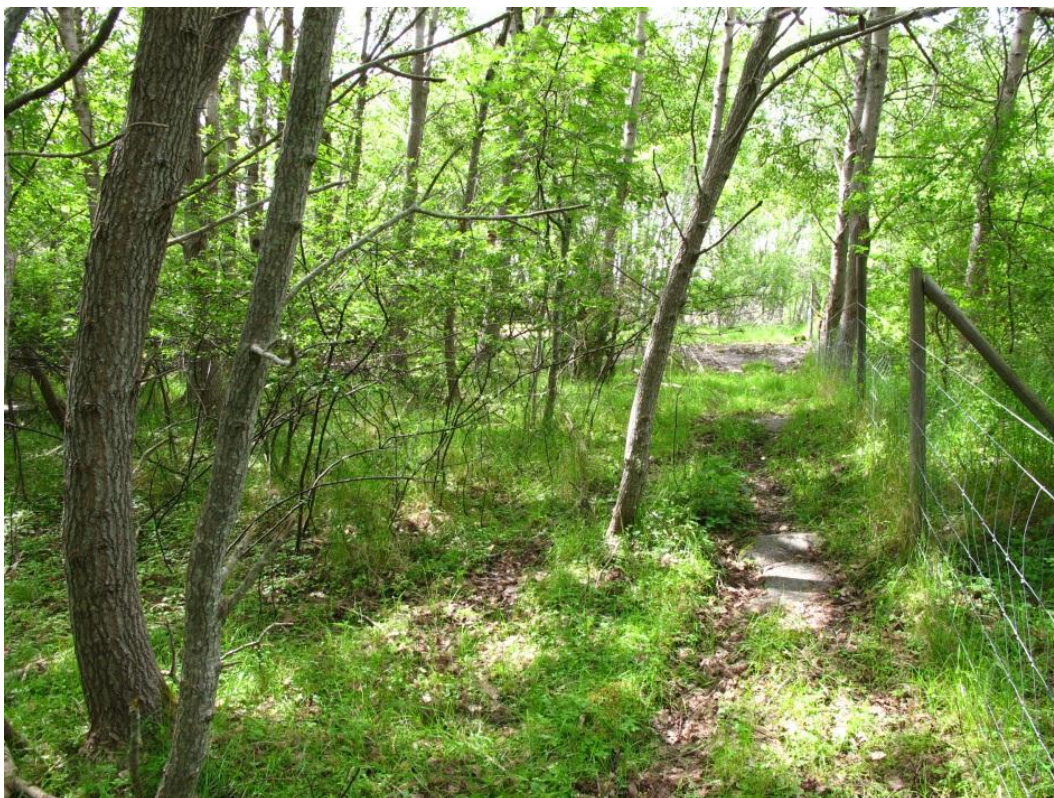


Figur 17. I de fuktigere partiene av sone 2.1 er det behov for rydding av trær og kratt. Foto: Ulrika Jansson, juni 2011.

Konkrete tiltak i sone 2:

- I sone 2.1 bør det foretas forsiktig rydding av trær og kratt (**høy prioritet**). Osp bør ringbarkes slik at den kan dø før den hogges. Dette for å unngå masse stubbeskudd. Kratt bør fortrinnsvis ryddes i de store og tette forekomstene i de fuktige partiene hvor forekomstene kan splittes opp i mindre deler. Deler av slåpe- og vierkrattene bør stå urørt fordi de utgjør komplementære nektarkilder for insekter og skjulplasser for fugl. Gamle kratt med gråselje bør ikke ryddes vekk, men kan begrenses noe i omfang. Samtidig bør hele sone 2.1 beites med storfe og sau/hest i sambeite (krever utvidelse av gjerdet helt i sør slik at strandengen i bukta mellom Lille Gåsøykalven og Gåsøy inkluderes).
- Sone 2.2 utgjøres av tre enheter som ligger i utkantene til det store beiteområdet. Her det et stort behov for rydding, men det er ikke en målsetting at det skal bli helt snaut, men heller en glissen tresatt beitemark (**høy prioritet**). De enkelte trekronene skal på sikt stå fritt i kronesjiktet slik at det nå er behov for å tynne ut tresjiktet (ringbarking/hogst av enkelte trær).
- I sone 2.3 kommer det opp tette kratt med svartor (Figur 13) og det kreves et høyt beitetrykk og maskinell rydding for å holde området åpent. En runde med beitepusser, alternativt manuell slått er gode tiltak for å begrense årsveksten på oreskuddene (**høy prioritet**). Hogstavfallet må fjernes, alternativt brennes på plassen (viktig å velge ut en

- fast brennplass som brukes hver gang det er behov for brenning).
- Sone 2.4 er et fuktig parti med en del kratt, men også fukteng med blant annet hartmanstarr. Her bør krattene minskes i omfang (**middels prioritet**). Vierkrattene med grove stammer og greiner bør ikke fjernes. Området kan beites med storfe, men dette er ett av de områdene som med fordel kunne vært slått en gang i året istedet. Beliggenheten midt inne i et beiteområde gjør imidlertid dette noe kronglete og beite er derfor et alternativt forslag.
 - Sone 2.5 består av et fuktig med skog/hagemarkspreg og med vierkratt. Her bør tresjiktet forsiktig åpnes opp (tilsvarende hagemarkene), men de store løvtrærne bør få stå (**middels prioritet**). Vierkratt bør spares, mens gran kan hogges. Alt hogstavfall må fjernes, unntatt eventuelle grove stammer av løvtrær. Eldre død ved må bli liggende.
 - Sone 2.6 utgjøres av et større område med beitet strandeng og skrinnere naturbeitemark. Store deler av strandengene er hardt nedbeitet og det vurderes at beitepresset her er for høyt. Ulike tiltak for å redusere beitetrykket bør gjennomføres hvor beitepause i perioden 1. juli til 15. august er mest aktuelt, eventuelt med mindre justeringer avhengig av hvordan vekstsesongen har vært (**høy prioritet**). Beitepauser er gunstig slik at karplantene får mulighet til å blomstre og sette frø.



Figur 18: I sone 2.2 bør tresjiktet åpnes opp og mye kratt fjernes. Bildet er fra naturtypelokalitet 6. Foto: Ulrika Jansson, juni 2011.



Figur 19: Hardt nedbeitet strandeng i sone 2.6. Foto: Ulrika Jansson, juni 2011.

4.4.2 Sone 3 – Slåttemark

Beskrivelse og tilstand:

Det finnes seks mindre områder på Gåsøy der slått er et anbefalt tiltak. Disse ligger spredt langs kysten på den nordre delen av Gåsøy. Fem av disse er beskrevet som naturtyper (vedlegg 2 nr. 2, 4, 5, 6 og 14). Tre av områdene er forholdsvis tørre, mens de tre andre er fuktige til våte. I flere av områdene er furu i ferd med å etablere seg, mens andre er mer åpne. I et område dominerer mjøddurt.

Trusler:

Gjengroing er i dag den største trusselen, men i de strandnære engene er også spredning av rynkeroser en trussel.

Overordnet mål:

Bevare og videreutvikle noen små rester av slåttemark og slått strandeng, naturtyper som tidligere var utbredt på øya.

Konkrete bevaringsmål:

- Karplantefloraen skal være artsrik og dominert av urter.
- Engene skal være åpne, uten trær og kratt. Kratt av blomstrende busker kan stå igjen i kantene.



Figur 20 Strandeng i sone 3.1 dominert av havsivaks på nordvestre delen av Gåsøy. Her anbefales slått som skjøtelsestiltak i de indre deler av strandenga. Foto: Ulrika Jansson, juni 2011.

Tiltak:

For å oppnå målene må det foretas rydding av oppvoksende busker og trær, og alt hogstavfall må fjernes. Deretter må slåttemarkene slås jevnlig. Slått på strandenger bør gjøres seint, dvs. tidligst i slutten av juli/begynnelsen av august, mens de tørre engene kan slås i midten av juli. Høyet skal samles opp etter noen dager da det har tørket, og fjernes fra slåttemarken. Dette for å hindre gjødslingseffekt, samtidig som at frøene skal få en mulighet til å falle ned på marka.

Konkrete tiltak i sone 3:

- I sone 3.1 bør de store arealene med havsivaks slås og alt høyet skal fjernes etterpå (Figur 20)(**middels prioritet**). I en startfase bør dette gjøres årlig, men når en kortvokst strandeng er etablert vil slått annethvert år sannsynlig være nok. De per i dag lavvokste partiene kan slås mer sjeldent, annethvert eller hvert tredje år (**høy prioritet**). Slåttetidspunkt bør ikke være tidligere enn rundt månedsskiftet juli-august. Forekomsten av rynkerose må fjernes (Figur 7)(**høy prioritet**).
- Sone 3.2 utgjøres av to små engar på nordre del av øya. Den nordre er mer artsrik og er viktigst å skjøtte, men begge trenger en rask innsats (**høy prioritet**). Her trengs rydding av oppvoksende furu først og fremst i en startfase. Hogstavfallet må fjernes, alternativt brennes på indre del av engene. Begge slåtteengene kan gjerne utvides innover etter at man har fått til riktig skjøtsel på de avgrensede arealene. Engene bør slås jevnlig hvert eller annethvert år rundt midten av juli. Høyet må bakketørkes og siden fjernes etter noen dager. I det nordre området må rynkerose fjernes. Kratt av slåpetorn får gjerne vokse i kantene til slåttemarken, men får ikke spre seg innover i området.



Figur 21. Furu, slåpetorn og rynkerose sprer seg raskt inn i området. Her foreslås rydding og slått (sone 3.2, nordre eng).



Figur 22. Ytterst i den søndre enga i sone 3.2 dominerer sverdlilje. Lengre inn vokser tette kratt med bringebær og ung furu.

- Sone 3.4 er i utgangspunktet kartlagt som naturbeitemark, men på grunn av beliggenhet utenfor det store beiteområdet er slått et godt alternativ, og slått bør gjøres rundt midten av juli (**middels-høy prioritet**). Det er heller ikke utenkelig av slått har vært en viktig skjøtselsform langt tilbake i tid. Arealet kan beites vår og høst.
- I sone 3.5 er oppvoksende furu og slåpetorn et stort problem (Figur 23). All furu og småbusker av slåpe må fjernes (**høy prioritet**). Det store slåpekrattet som ligger mellom slåttemarka og sandstranden bør spares, men videre spredning må unngås. Deretter bør man slå engen rundt siste halvdel av juli (**høy prioritet**). Det holder trolig å slå området annethvert år, men her må det gjøres fortløpende analyser av bestanden med hartmannstarr. Området inngår i arealet som anbefales beitet på forsommer og høst.

- Sone 3.6 har ikke kvalitet som naturtype i dag, men her tilsier landskapshensyn at slått er et gunstig tiltak. Området ligger mellom sone 3.1 og sone 3.4 og kan binde sammen områdene og utvide arealet med slåttemark. Her er det viktig å fjerne alt slåtteavfall raskt eller brenne det på stedet. I en startfase kan området slås to ganger i sesongen for å redusere mengden med mjødurten. Slåtten må skje før mjødurten har sluppet frøene (**middels prioritet**).



Figur 23. Fukteng der furu sprer seg raskt (sone 3.5). Rydding og slått anbefales. Her vokser den rødlistete arten hartmanstarr. Foto: Ulrika Jansson, juni 2011.



Figur 24. Mjødurtdominert område (sone 3.6). Her anbefales slått og brenning av slåtteavfallet. Foto: Ulrika Jansson, juni 2011.

4.4.3 Sone 5 – Fri utvikling – sandstrand og sumpskog

Beskrivelse og tilstand:

I to områder foreslås fri utvikling. Dette gjelder en sandstrand med tangvoller midt på østsiden av Gåsøy (sone 5.1) og en rik sumpskog på søndre delen av øya (sone 5.2). Begge områdene er beskrevet i naturtypekartleggingen (vedlegg 2, nr 7 og 19). Sandstranden har tangpåleiring i nordre del og vegetasjonen er preget av dette. Lenger sør finnes små områder med strandengvegetasjon. Sandstranden grenser innover mot en beitet furuskog. Sumpskogen er relativt rik og domineres av svartor, men med innslag av andre treslag. Det er spor av hogst i sumpskogen.

Trusler:

Ferdsl og slitasje er den største trusselen på sandstranden og drenering og hogst er de største trusselfaktorene i sumpskogene.

Overordnet mål:

Bevare en naturlig sandstrand med vegetasjon knyttet både til tangpåleiring, naken sand og elementer med strandeng. Utvikle en artsrik svartordominert sumpskog med naturskogskvaliteter som gamle trær, gadd og læger.

Tiltak:

I disse områdene trengs ingen skjøtsel, fordi de utvikles best ved fri utvikling. Områdene trenger ikke gjerdes ute fra beite. Sandstranden skal ikke ryddes for tang eller vegetasjon. Sumpskogen trenger ingen skjøtsel og det er viktig å unngå hogst eller drenering.



Figur 25. Sandstranden og sumpskogen utvikles best ved fri utvikling. Foto: Ulrika Jansson, juni 2011.

4.4.4 Sone 7 – Dam

Beskrivelse og tilstand:

Det ligger en liten dam ute på Risholmen. Den er beskrevet i naturtypekartleggingen (Vedlegg 2, nr. 30).

Trusler:

Gjengroing kan være en potensiell trusselfaktor, mens tråkk av beitedyr er ikke en trussel.

Overordnet mål:

Bevare en naturlig dam med tilhørende vegetasjon og dyreliv.

Tiltak:

Dammen bør undersøkes for insekter og amfibier (**middels prioritet**). Funn av spesielle arter kan tilsa at det bør settes i gang skjøtsel for å hindre gjengroing. Dammen bør inngå i beitearealet og ikke gjerdes ute.



Figur 26: Strandnære dammer langs kysten har ofte vist seg å ha mange sjeldne arter.

4.4.4 Sone 8 – Fristilling av eik

Beskrivelse og tilstand:

En svært stor gammel eik (Smuglereika) står på østre delen av Gåsøy sør for sundet mot Risholmen. Eika er beskrevet som naturtype (Vedlegg 2, nr 26). Den står i dag i relativ tett skog og både bjørk og furu vokser opp tett innpå eika og opp i kronen.

Trusler:

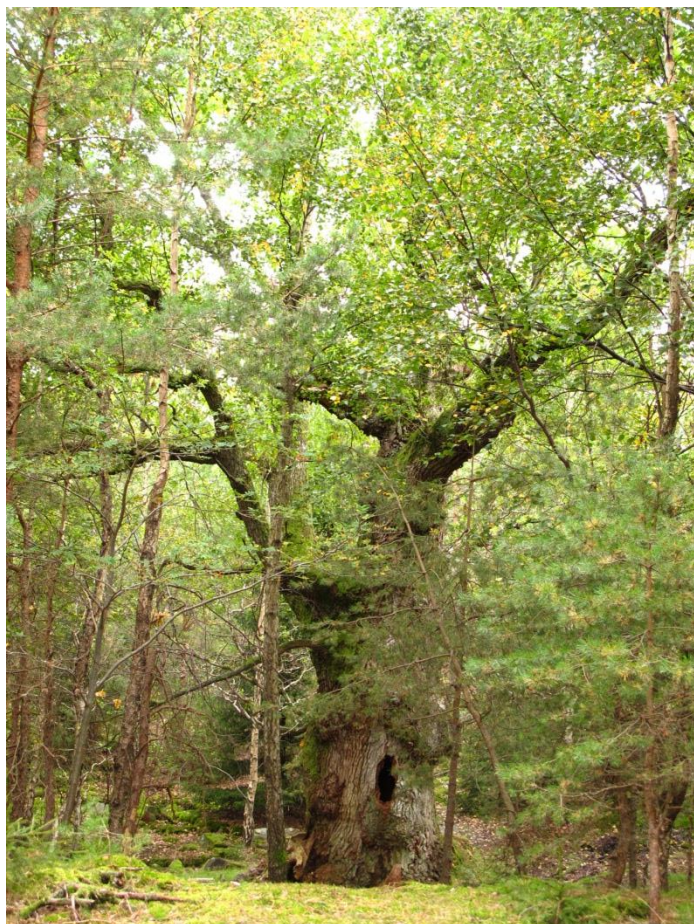
Gjengroing er den største trusselen både mot eika i seg selv og mot det biologiske mangfoldet som finnes i og på treet.

Overordnet mål:

Bevare en grov og bredkronet eik og det mangfoldet av sopp, lav og insekter som følger med treet.

Tiltak:

Det må raskt foretas rydding av trær og kratt som har vokst opp rundt eika (**høy prioritet**). Dette for å unngå at den skygges helt ut og dør (Figur 27). Alle trær og busker som vokser opp i kronen eller som skygger stammen bør tas ut i første omgang. I dette arbeidet er det viktig å ikke fjerne død ved av eik hverken i krona til eika eller på bakken rundt. Skogen rundt eika kan gjerne beites for å hindre oppslag av nye trær og busker. I nærheten av eika, men utenfor treet's kroneradius, bør eik framelskes ved å rydde andre treslag og beite skogen. Disse mindre eikene skal siden kunne ta over rollen til den gamle eika når den dør.



Figur 27. Den store eika (sone 8.1) er i ferd med å skygges ut av yngre trær. Den bør fristilles så fort som mulig. Foto: Ulrika Jansson, september 2011.

4.5 Tiltak uavhengig av soner

Hele Gåsøy har tidligere vært brukt til beitemark og den bruken kan gjerne videreføres. Utmarksbeite foreslås i perioden 1. juli til 15. august, da innmark og strandenger skal unntas beite. Hele utmarka foreslås beitet, inkludert søndre del av Gåsøy, Gåsøykalven og helst nordre del av Gåsøy (**høy prioritet**). Hageplanter som har vist seg å være invaderende (f.eks. rynkerose) bør fjernes fra øya og heller ikke brukes i hagene til hyttene (**høy prioritet**). Dette gjelder også andre hageplanter som er oppført på Norsk svartliste for arter (Gederaas mfl. 2007).

Det bør tilstrebes å ha brede og lysåpne kantsoner rundt alle innmarkene på Gåsøy (**middels prioritet**). Dette krever en del rydding.

4.6 Gjerder

For å klare å styre dyrene til bestemte beiteområder og for å holde dem utenfor andre er det behov for å gjøre justeringer i hvor gjerdene er satt opp. Nord og vest for sone 2 (naturbeitemark, brun avgrensning i Figur 15) står det i dag et gjerde og det er ikke behov for å gjøre noen større forandringer. Sør og øst for sone 2 (naturbeitemarka) er det behov for å sette opp et nytt gjerde (**høy prioritet**). Det vil si at hele sone 2 (naturbeitemarka) skal være inngjerdet. Etter en evaluering av beitebruken innenfor dette beiteområdet kan det også være behov for å sette opp mer mobile strømgjerder for ytterligere å styre beitebruken til områder som trenger mer beite og utenom områder som bør spares. Dette må imidlertid vurderes etter et par år hvor en ser effekten av beiteaktiviteten innenfor området.

Sone 2.6 som ligger på begge sider av øya er to store områder som skal unntas fra beite på midtsommeren og her trengs det nye og permanente gjerder for å holde dyra borte fra dette området (**høy prioritet**).

Ifølge grunneier er det behov for en gjennomgang av det eksisterende gjerdet for å tette hull. Det har vært et gjentakende problem av sau har kommet seg forbi/gjennom gjerdet (**høy prioritet**).

5 Oppfølging av området

Hele skjøtselsplanen bør følges opp og tiltakene bør vurderes etter en periode på ca. 5 år. Dette for å se på om tiltakene har hatt ønsket virkning eller om de behøver justeres i forhold til blant annet beitepress, beitefrie perioder, slåttetidspunkt etc.

Det er særlig viktig å følge opp forekomster av rødlistete arter og tilstanden til sjeldne og truede naturtyper.

6 Tiltaksplan

Under følger tabeller med kostnadsoverslag for tiltak innenfor hver enkelt sone. Priser og ansvar er ikke fylt ut da dette gjøres av forvaltningsmyndigheten ved utarbeidelse av endelig forvaltningsplan for Ormø-Færder landskapsvernområde. Utfyllende beskrivelse av skjøtelsen finnes i beskrivelsen av de ulike skjøtelsessonene i kapittel 4.4 Skjøtelsessoner.

Tabell 3: Oppstilling av tiltak med tilhørende prioritet.

Sone	Tiltakstype	Tiltak	Ansvar	Prioritering	2012	2013
2	Gjerde	Supplere gjerdet rundt innmarka.		Høy		
2	Gjerde	Sette opp mobile strømgjerder.		Middels		
2	Beitepause	Beitepause både på strandenger og naturbeitemark (enten beitepause eller alternativt færre dyr) midt på sommeren (ca. 1 juli-15 august).		Høy		
2.1	Restaurering	Forsiktig rydding av trær og kratt.		Høy		
2.1	Gjerde	Utvidelse av gjerdet helt i sør slik at strandengen i bukta mellom Lille Gåsøykalven og Gåsøy inkluderes.		Høy		
2.1	Vedlikehold	Manuell rydding av oppslag etter restaureringsfasen.		Høy		
2.2	Restaurering	Tynning av tresjiktet.		Høy		
2.2	Vedlikehold	Manuell rydding av oppslag etter restaureringsfasen.		Høy		
2.3	Vedlikehold	Begrense tilveksten av svartor.		Høy		
2.4	Restaurering	Tynning av kratt.		Middels		
2.4	Vedlikehold	Manuell rydding av oppslag etter restaureringsfasen.		Middels		
2.5	Restaurering	Tynning av tresjiktet. Vierkratt bør spares, mens gran kan hogges. Eldre død ved må bli liggende.		Middels		
2.5	Vedlikehold	Manuell rydding av oppslag etter restaureringsfasen.		Middels		
2.6	Beitepause	Ulike tiltak for å redusere beitepresset.		Høy		
2.6	Gjerde	Sette opp gjerde.		Høy		

Sone	Tiltakstype	Tiltak	Ansvar	Prioritering	2012	2013
3.1	Restaurering	Årlig slått.		Middels		
3.1	Bekjempelse	Fjerne rynkerose.		Høy		
3.1	Vedlikehold	Slått annethvert eller hvert tredje år.		Høy		
3.2	Restaurering	Rydding av oppvoksende trær og noe busker.		Høy		
3.2	Vedlikehold	Slått hvert år eller annethvert år.		Høy		
3.4	Vedlikehold	Slått hvert år. Arealen kan beites vår og høst.		Middels		
3.5	Restaurering	Fjerning av all furu og småbusker av slåpe. Det store slåpekraattet som ligger mellom slåttemarka og sandstranden bør spares, men videre spredning må unngås.		Høy		
3.5	Vedlikehold	Slått hvert annet år.		Høy		
3.6	Restaurering	Slått to ganger i året.		Middels		
3.6	Vedlikehold	Slått en gang i året.		Middels		
5		Ingen tiltak				
7	Kartlegging	Kartlegging av fauna.		Middels		
8	Restaurering	Fristilling av eik.		Høy		10.000
Alle	Gjerder	Tette eventuelle hull i eksisterende gjerder.		Høy		
Kantsoner	Restaurering	Skape brede og lysåpne kantsoner.		Middels		
Kantsoner	Vedlikehold	Jevnlig rydding av oppvoksende kratt.		Middels		
Fremmede arter	Bekjempelse	Fjerne fremmede arter.		Høy		
					Sum	Sum
					kostnader	kostnader

Referanser

- Abel, K. (2010) Natur- og kulturlandskapskartlegging, samt innspill til skjøtsel på tre øyer i skjærgården øst, Nøtterøy og Tjøme. 2010-1. Oslo: Stiftelsen BioFokus.
- Abel, K. (2011) Kulturlandskapskartlegging i Vestfold 2010. BioFokus-rapport 2011-7. Oslo: Stiftelsen BioFokus.
- Abel, K. & Blindheim, T. (2008) Kulturlandskapskartlegging i Nøtterøy og Tjøme kommuner, skjærgården øst. Biofokus-rapport 2008-27. Oslo: Stiftelsen BioFokus.
- Bioforsk. (2009) Bidrag til handlingsplan for bekjempelse av rynkerose (*Rosa rugosa*) i utvalgte verneområder langs norskekysten i SørNorge. Bioforsk plantehelse.
- Direktoratet for naturforvaltning. (2007) Kartlegging av naturtyper - verdisetting av biologisk mangfold. DN-håndbok 13. 2. utgave 2006 (oppdatert 2007). Trondheim: Direktoratet for naturforvaltning.
- Direktoratet for naturforvaltning. (2009) Handlingsplan for slåttemark. DN rapport 2009-6. Trondheim: Direktoratet for naturforvaltning.
- Fylkesmannen i Vestfold. (1994) Nasjonal registrering av verdifulle kulturlandskap. Registreringer i Vestfold 1993. Tønsberg: Fylkesmannen i Vestfold.
- Gederaas, L., Salvesen, I. & Viken, Å. (Red.). (2007) Norsk svarteliste 2007 - økologiske risikovurderinger av fremmede arter. Trondheim: Artsdatabanken.
- geo.ngu.no/kart/berggrunn
- Kielland-Lund, J. (1996) Biologisk tilstandsrapport. Vedlegg til skjøtselsplan for Gåsøy. Miljøvern avdeling, Fylkesmannen i Vestfold.
- Kålås, J. A., Henriksen, S., Skjelseth, S. & Viken, Å. (2010) Miljøforhold og påvirkninger for rødlistearter. Trondheim: Artsdatabanken.
- Miljøverndepartementet. (2006) Forskrift om Verneplan for Oslofjorden – delplan Vestfold, vedlegg 15, vern av Ormø-Færder landskapsvernområde, Nøtterøy og Tjøme kommuner, Vestfold. FOR 2006-06-30 nr 834.
- Moen, A. (1998) Nasjonalatlas for Norge: Vegetasjon. Hønefoss: Statens kartverk.
- Narmo, A. K. (2010) Handlingsplan mot fremmede skadelige arter i Oslo og Akershus. Rapport nr. 2/2010. Oslo: Miljøvern avdelningen, Fylkesmannen i Oslo og Akershus.
- Norderhaug, A., Austad, I., Hauge, L. & Kvamme, M. (Red.). (1999) Skjøtselsboka for kulturlandskap og gamle norske kulturmarker. Landbruksforlaget.
- Nøtterøy kommune. (1993) Gåsøy. Een øe langt fra landet - Kulturminnesregistrering i skjærgården s. 46–48. Tinghaug: Nøtterøy kommune.
- Nøtterøy kommune & Tjøme kommune. (2011) Forvaltningsplan for Ormø-Færder landskapsvernområde - Høringsutkast. Nøtterøy kommune og Tjøme kommune.
- Olsson, R. (2008) Mångfaldsmarker. Naturbetesmarker - en värdefull resurs. Solna: HagmarksMistra/Centrum för biologisk mångfald.
- Orre, E. (1996) Skjøtselsplan for Gåsøy i skjærgården øst for Nøtterøy. Rapport nr. 12/96. Tønsberg: Miljøvern avdeling, Fylkesmannen i Vestfold.
- Riksrevisjonen. (2006) Riksrevisjonens undersøkelse av myndighetenes arbeid med kartlegging og overvåking av biologisk mangfold og forvaltning av verneområder. Dokument nr. 3:12 (2005–2006).
- Statens landbruksforvaltning, Direktoratet for naturforvaltning & Riksantikvaren. (2007) Utvalgte kulturlandskap i landbruket. Statens landbruksforvaltning, Direktoratet for naturforvaltning og Riksantikvaren.
- Statens landbruksforvaltning, Direktoratet for naturforvaltning & Riksantikvaren. (2008) Utvalgte kulturlandskap i landbruket - oppdrag. Brev til Fylkesmennene. Statens landbruksforvaltning, Direktoratet for naturforvaltning og Riksantikvaren.
- www.ngu.no/kart/losmasse

Vedlegg 1

Forskrift om Verneplan for Oslofjorden - delplan Vestfold, vedlegg 15, vern av Ormø-Færder landskapsvernområde, Nøtterøy og Tjøme kommuner, Vestfold.

Fastsatt ved Kronprinsreg.res. 30. juni 2006 med hjemmel i lov 19. juni 1970 nr. 63 om naturvern § 5 og § 6, jf. § 21, § 22 og § 23. I sone C av landskapsvernområdet er i tillegg plantelivet fredet særskilt etter samme lovs § 13. Fremmet av Miljøverndepartementet.

§ 1. Avgrensning

Landskapsvernområdet berører følgende gnr./bnr.:

Nøtterøy kommune: 20/1, 28/41,42,43,67, 31/2, 31/3,68, 31/4,67, 31/5,27, 31/25, 31/36, 31/47, 33/1,7, 33/2, 33/3, 33/4,10, 33/5, 33/6, 33/8, 33/9, 46/26, 49/1, 52/1, 53/17, 53/20, 53/24,31, 53/25, 53/33, 54/1, 54/2, 61/1,2,6, 61/3, 61/4, 61/5: 62/1, 62/2, 62/3, 62/4, 62/5, 62/6, 62/8, 91/5, 92/2, 100/6, 132/1, 132/2, 135/1,3, 135/2, 135/4, 135/5, 136/1.

Tjøme kommune: 1/1, 1/4, 1/7; 1/42,108, 1/155, 8/31, 16/2, 16/20, 16/55, 24/1,2, 24/3, 24/5, 24/6, 24/7, 24/8, 24/9, 24/10, 24/11, 34/3,8,9,10,18,20, 34/5, 35/1, 36/3, 36/4, 36/6, 36/9, 36/11, 36/13, 36/14, 36/16, 36/25,26, 36/89, 36/90, 36/101, 37/5, 38/96, 44/12.

Det samla arealet er på ca. 111 km² hvorav ca. 98 km² er sjøareal. Grensene for landskapsvernområdet fremgår av vedlagte kart i målestokk 1:80.000, datert Miljøverndepartementet, juni 2006. Landskapsvernområdet er inndelt i soner av tre kategorier (A, B og C) hvor det gjelder særskilte bestemmelser. De nøyaktige grensene for landskapsvernområdet skal avmerkes i marka. Knekkpunktene skal koordinatfestes.

Verneforskriften med kart oppbevares i Nøtterøy og i Tjøme kommuner, hos Fylkesmannen i Vestfold, i Direktoratet for naturforvaltning og i Miljøverndepartementet.

§ 2. Formål

Formålet med opprettelsen av Ormø-Færder landskapsvernområde er å ta vare på et nasjonalt viktig skjærgårdsavsnitt i Oslofjorden med vakkert og egenartet natur- og kulturlandskap med det geologiske og biologiske mangfold som preger landskapet. Området er levested for en rekke sjeldne og truede plante- og dyrearter, og omslutter flere andre områder vernet for spesielle formål etter naturvernloven, og omfatter områder vernet etter kulturminneloven.

I sone A er et viktig delmål å bevare det egenartede kulturlandskapet med gjenværende øygårdsbruk og øyer, eller deler av øyer, hvor det tidligere har vært bosetting og/eller gårdsdrift med tilhørende kulturminner.

I sone B er et viktig delmål å bevare det opprinnelige skjærgårdslandskapet. Dette landskapet er mangfoldig og variert og er grunnlag for et rikt plante- og dyreliv. Området er av nasjonal betydning for båtbasert friluftsliv.

I sone C er et viktig delmål å bevare det spesielle plante- og dyrelivet på største delen av øya Mellom Bolæren og østlige del av Sandø, med særlig vekt på forekomstene av kystfuruskog, rik sumpskog og rik edelløvsog med tilhørende forekomster av nasjonalt sjeldne og truede arter. På Sandø er i tillegg kalkrike enger og sandstrand en del av formålet, mens Mellom Bolæren har viktige områder med strandeng og strandsump.

Allmennheten skal ha mulighet til naturopplevelser gjennom utøvelse av tradisjonelt og enkelt friluftsliv med liten grad av teknisk tilrettelegging.

§ 3. Vernebestemmelser

1. Landskapet

1.1 Området er vernet mot inngrep som vesentlig kan endre eller virke inn på landskapets art eller karakter.

Med de unntak som følger av forskriften § 3 nr. 1.2 og 1.3 er det forbud mot inngrep som vegbygging, oppføring og ombygging av bygninger eller anlegg, andre varige eller midlertidige innretninger, etablering av oppdrettsanlegg, bergverksdrift, graving og påfylling av masse, sprenging og boring, uttak og fjerning av stein og mineraler, drenering og annen form for tørrlegging, nydyrking, tilplanting, bakkeplanering, fremføring av luft- og jordledninger, bygging av brygger, bruer og klopper, oppsetting av skilt, merking av stier, løyper o.l. og bøyelegging av båter.

Opplistingen er ikke uttømmende.

Fylkesmannen avgjør i tvilstilfeller om et tiltak kan endre landskapets art eller karakter vesentlig.

1.2 Bestemmelsene i § 3 nr. 1.1 er ikke til hinder for:

- a) vedlikehold av bygninger og innretninger
- b) vedlikehold av merkede stier, skilt, bruer og løyper i henhold til forvaltningsplan etter § 5
- c) drift og vedlikehold av landbruksarealer i sone A. Retningslinjer for drift fastsettes i forvaltningsplan etter § 5
- d) anlegg og vedlikehold av nødvendig gjerding for husdyr i sone A og sone B etter retningslinjer i forvaltningsplan etter § 5
- e) vedlikehold av eksisterende veier i sone A og B etter retningslinjer i forvaltningsplan etter § 5
- f) bruk og vedlikehold av registrerte kaste- og låssettingsplasser
- g) anlegg og vedlikehold av bygninger og innretninger for allment friluftsliv i henhold til forvaltningsplan etter § 5
- h) bøyelegging av egne båter i tilknytning til egen bryggeplass eller ut for egen eiendom for øvrig

- i) drift og vedlikehold av Kystverkets anlegg
- j) drift og vedlikehold av eksisterende energi- og kraftanlegg. Bruk av motorisert transport til lands krever særskilt tillatelse jf. § 3 nr. 5.3
- k) nødvendig istandsetting av eksisterende energi og kraftanlegg ved akutt utfall. Ved bruk av motorisert transport til lands skal det i ettertid sendes melding til forvaltningsmyndigheten
- l) oppgradering/fornyning av kraftlinjer for heving av spenningsnivå og øking av linjetverrsnitt når dette ikke fører til vesentlige fysiske endringer i forhold til verneformålet
- m) uttak av masse under havoverflaten som ikke påvirker landskapet over havoverflaten
- n) etablering av landfester i forbindelse med fiske og akvakultur.

1.3 Forvaltningsmyndigheten kan etter søknad gi tillatelse til:

- a) ombygging og utvidelse av eksisterende bygninger
- b) gjenoppføring av bygninger som er gått tapt ved brann eller naturskade
- c) bygging av brygger, bruer og klopper, og oppsetting av fortøyningsfester
- d) riving av bygninger som preger landskapets art og karakter
- e) oppføring av nye bygninger knyttet til landbruk i sone A som ikke er i strid med verneformålet
- f) boring etter vann
- g) tilrettelegging for vinterveger eller barmarkstransport av tømmer i sone A
- h) oppføring av nye anlegg, flytting av anlegg, og tilbygg til eksisterende anlegg for Kystverket
- i) havbruksvirksomhet dersom det ikke strider mot formålet med vernet
- j) oppgradering/fornyelse av kraftledninger som ikke faller inn under § 3 nr. 1.2 bokstav l

k) nyetablering av kraftforsyning

l) skjøtsel og restaurering av kulturminner og kulturmiljøer.

2. Plantelivet

2.1 I sone A og B skal plantelivet beskyttes mot skade og ødeleggelse. Innføring av nye plantearter er forbudt.

2.2 Forbudet i § 3 nr. 2.1 skal ikke være til hinder for:

- a) at kulturplanter/hageplanter kan tas inn i opparbeidet hage i tilknytning til eksisterende helårs- eller fritidsbebyggelse eller innføres som ledd i restaurering av gjengrodd/tilplantet innmark eller hagemark i tilknytning til tidligere boplasser og andre kulturminner
- b) rydding av busker og trær som kan skade eller er til direkte ulempe for bebyggelse eller opparbeidet tomt
- c) rydding av vegetasjon for å fremme allmenne nytteformål, herunder friluftsliv, i henhold til godkjent forvaltningsplan etter § 5.

2.3 Beiting i sone A og B er tillatt. Direktoratet for naturforvaltning kan av hensyn til verneformålet ved forskrift regulere beitetrykket i hele eller deler av landskapsvernområdet.

2.4 Hogst av ved til eget bruk er tillatt i sone A. I sone A og B kan skogsdrift og uttak av ved for salg skje med hjemmel i plan som er godkjent av forvaltningsmyndigheten. En plan skal normalt bygge på følgende retningslinjer:

- a) lukkede hogstformer bør benyttes
- b) skog som vesentlig preger landskapet skal bevares
- c) urskogslokker og skog i bekkedrag og på koller skal bevares
- d) edellauvskog og arealer med fuktskog skal ikke hogges uten i skjøtselsøyemed
- e) trær som er egnet til hekking for hulerugende fugler skal spares
- f) etablering av ny skog skal fortrinnsvis skje ved naturlig foryngelse, men ved behov kan suppleringsplanting benyttes.

2.5 I sone C er all vegetasjon, herunder døde busker og trær, fredet mot skade og ødeleggelse. Det er forbudt å fjerne planter eller plantedeler fra området. Nye plantearter må ikke innføres.

2.6 Bestemmelsene i § 3 nr. 2.1 og 2.5 er ikke til hinder for sanking av bær og matsopp.

2.7 Forvaltningsmyndigheten kan etter søknad gi tillatelse til å rydde vegetasjon som er til hinder eller vesentlig ulempe for landbruket i sone A.

3. Dyrelivet

3.1 Jakt og fangst er tillatt.

3.2 Fiske, havbeite og høsting av skjell er tillatt. Fôring, medisiner og etablering av tekniske innretninger som ikke er synlige på sjøoverflaten, i forbindelse med havbeitenæring, er tillatt.

4. Ferdsel

4.1 All ferdsel skal skje varsomt og ta hensyn til vegetasjon, dyreliv og kulturminner.

4.2 Bestemmelsene i denne forskrift er ikke til hinder for organisert turvirksomhet til fots så lenge naturmiljøet ikke blir skadelidende.

Annen organisert ferdsel og ferdselsformer som kan skade naturmiljøet må ha særskilt tillatelse av forvaltningsmyndigheten. Dette gjelder ikke seilregattaer. Det vises forøvrig til forvaltningsplanen.

4.3 Camping og oppsetting av telt er tillatt bare i de områder som er avsatt til dette i forvaltningsplanen.

4.4 Bålbrekking er kun tillatt i anlegg laget spesielt for dette eller på løsmasser uten vegetasjon. Bålbrekking må ikke skje så nær vegetasjon, svaberg eller annet fast fjell at det forårsaker skade.

4.5 Innenfor nærmere avgrensede deler av landskapsvernområdet kan Direktoratet for naturforvaltning ved forskrift regulere eller forby ferdsel som kan være til skade for naturmiljøet.

4.6 Bestemmelsene i § 3 nr. 4 gjelder ikke for ferdsel i forbindelse med gjennomføring av militær operativ virksomhet og tiltak i ambulanse-, politi-, brannvern-, rednings- og oppsynsøyemed, samt gjennomføring av skjøtsels- og forvaltningsoppgaver som er bestemt av forvaltningsmyndigheten.

5. Motorferdsel

5.1 Motorferdsel er forbudt på land, herunder start og landing med luftfartøy.

5.2 Forbudet i punkt 5.1 gjelder ikke:

- a) motorferdsel ved gjennomføring av militær operativ virksomhet og tiltak i ambulanse-, politi-, brannvern-, rednings- og oppsynsøyemed, samt gjennomføring av skjøtsels- og forvaltningsoppgaver som er bestemt av forvaltningsmyndigheten

- b) motorferdsel på innmark i forbindelse med drift av jordbruksarealer i sone A
- c) motorferdsel i forbindelse med vedhugst og skogsdrift i sone A og B iht. § 3 nr. 2.4
- d) motorferdsel på veger i sone A som er godkjent for dette i forvaltningsplan etter § 5
nødvendig motorferdsel i utmark i tilknytning til landbruksdrift for øvrig i henhold til forvaltningsplan etter § 5
- e) nødvendig motorferdsel i utmark i tilknytning til landbruksdrift for øvrig i henhold til forvaltningsplan etter § 5.

5.3 Forvaltningsmyndigheten kan etter søknad gi tillatelse til:

- a) øvelseskjøring til formål som nevnt i 5.2 bokstav a
- b) nødvendig kjøring for tiltak etter § 3 nr. 1.2 bokstav j og l
- c) motorferdsel i forbindelse med transport av materialer til vedlikehold og byggearbeid på bygninger, brygger og lignende.

6. Forurensing

6.1 Forurensning og forsøpling er forbudt samt bruk av kjemiske midler som kan påvirke naturmiljøet.

6.2 Unødvendig støy er forbudt.

§ 4. Generelle unntaksbestemmelser

Forvaltningsmyndigheten kan gjøre unntak fra bestemmelsene når formålet med fredningen krever det, for vitenskapelige undersøkelser og arbeid av vesentlig samfunnsmessig betydning, eller i særlige tilfeller når dette ikke strider mot formålet med vernet.

§ 5. Forvaltningsplan

Forvaltningsmyndigheten, eller den forvaltningsmyndigheten bestemmer, kan iverksette tiltak for å fremme formålet med vernet. Det skal utarbeides en forvaltningsplan med nærmere retningslinjer for forvaltning, skjøtsel, tilrettelegging, informasjon mv.

§ 6. Forvaltningsmyndighet

Direktoratet for naturforvaltning fastsetter hvem som skal ha forvaltningsmyndighet etter denne forskriften.

§ 7. Rådgivende utvalg

Det kan opprettes et rådgivende utvalg for forvaltningen av landskapsvernområdet.

§ 8. Ikrafttredelse

Denne forskrift trer i kraft straks. Samtidig oppheves:

- Kongelig resolusjon 18. september 1936 om dyrelivsfredning for Kjøleholmen, Nøtterøy kommune, Vestfold fylke.
- Kronprinsregentens resolusjon 18. november 1938 om plante- og dyrelivsfredning for Nordre Årøy, Nøtterøy kommune, Vestfold fylke.
- Kongelig resolusjon 13. januar 1940 om plante- og dyrelivsfredning for Vassholmen, Nøtterøy kommune, Vestfold fylke.
- Kongelig resolusjon 9. februar 1940 om plante- og dyrelivsfredning for Froungen, Tjøme kommune, Vestfold fylke.
- Ministerpresidentens beslutning 23. april 1942 om dyrelivsfredning for Roppestadholmen og tilliggende småholmer, Nøtterøy kommune, Vestfold fylke.
- Ministerpresidentens beslutning 23. april 1942 om plante- og dyrelivsfredning for Vasskalven, Tjøme kommune, Vestfold fylke.

Vedlegg 2

Naturtypebeskrivelser for prioriterte naturtyper på Gåsøy etter DN Håndbok 13.

Foto: Ulrika Jansson. 2011.06.15. Blodstorknebb dominerer i et lite område.



Naturtyperegistreringer

Naturtype: Kantkratt

Utforming: Urterik kant

Mosaikk: Totalt 2 naturtype(r) registrert: Naturbeitemark D04 - (D04) Frisk/tørr, middels baserik eng D0407 (60%), Kantkratt B02 - Urterik kant B0204 (40%).

Feltsjekk: 15.06.2011 (siste)

Beskrivelse

Innledning: Lokaliteten ble befart i juni og september 2011 i forbindelse med oppdatering av skjøtelsesplanen for Gåsøy. Oppdragsgiver er Nøtterøy kommune. Befaringen ble gjort av Ulrika Jansson fra BioFokus.

Beliggenhet og naturgrunnlag: Lokaliteten ligger nordvest på Gåsøykalven på tynt jordsmonn og med mye bart fjell.

Naturtyper, utforminger og vegetasjonstyper: Lokaliteten er kartlagt som kantkratt med utformingen urterik kant og her vokser rikelig med blodstorkenebb. Det er også busker som hagtorn, slåpetorn og roser i lokaliteten. Foruten blodstorkenebb finnes markjordbær, gulmaure og sølvmore i feltsjiktet.

Lok. nr. 1 Gåsøykalven NV I forts.

Artsmangfold: Det er trolig en rik insektsfauna knyttet til denne blomsterrike lokaliteten.

Bruk, tilstand og påvirkning: Området beites i noen grad av sau, men beitetrykket er forholdsvis lavt.

Del av helhetlig landskap: Lokaliteten utgjør et rikt element i et større kulturlandskap som til storparten består av fattigere enger og gjengroende kulturlandskap.

Verdivurdering: Lokaliteten er ikke stor men inneholder elementer av blodstorkenebbeng (EN) og hagtorn-slåpetorn-kratt (VU). Den vurderes derfor til viktig (B).

Skjøtsel og hensyn: Det kan fortsatt beites i lokaliteten. Se ellers egen skjøtselsplan for Gåsøy for konkrete skjøtselstiltak.

Artsliste for lokaliteten

Totalt 10 art(er) påvist: hagtorn, markjordbær, sølvmure, slåpetorn, blodstorkenebb, prikkperikum, smalkjempe, vendelrot, gulmaure, gressløk.

Litteratur

Jansson, U og Abel, K 2012. Utkast til skjøtselsplan for Gåsøy, Nøtterøy kommune. BioFokus-rapport 2012-6. ISBN 978-82-8209-186-2. Stiftelsen BioFokus. Oslo.

Kielland-Lund, J. 1996. Biologisk tilstandsrapport, vedlegg til skjøtselsplan for Gåsøy.

Nøtterøy kommune. 1993. "Een Øe langt fra Landet". Kulturminneregistrering i skjærgården. s. 43-48.

Foto: Ulrika Jansson. 2011.06.15. Engvegetasjon mellom skrinne koller.



Naturtyperegistreringer

Naturtype: Naturbeitemark
Utforming: (D04) Frisk fattigeng
Mosaikk:
Feltsjekk: 15.06.2011 (siste)

Beskrivelse

Innledning: Lokaliteten ble befart i juni og september 2011 i forbindelse med oppdatering av skjøtelsesplanen for Gåsøy. Oppdragsgiver er Nøtterøy kommune. Befaringen ble gjort av Ulrika Jansson ved BioFokus.

Beliggenhet og naturgrunnlag: Engen ligger på tynt jorddekke mellom skrinne koller på nordvestre siden av Gåsøykalven på Gåsøya. Den grenser i vest mot en urterik kant med blodstorkenebb og i øst mot en hyttetomt. I nord grenser engen mot et mjødurtdominert område som tidligere kan ha vært oppdyrket.

Naturtyper, utforminger og vegetasjonstyper: Lokaliteten er kartlagt som naturbeitemark med utformingen frisk (tørr) fattigeng. Engvegetasjon dominerer i forsenkninger med noe tykkere jordsmonn, mens det er knausvegetasjon med knavel og småbergknapp på de skrinne små bergknausene. Det finnes busker med roser, hagtorn og slåpe i lokaliteten eller rett i nærheten.

Artsmangfold: Ingen sjeldne arter ble påvist. Engen har typisk engvegetasjon med blant annet prikkperikum og gulmaure. Blomsterrike enger med blomstrende busker er viktige leveområder for en rekke insektsarter.

Bruk, tilstand og påvirkning: Lokaliteten blir i viss grad beitet med sau, men beitetrykket er ikke

Lok. nr. 2 Gåsøykalven NV II forts.

sterkt nok til å hndre gjengroing.

Fremmede arter: Ingen påviste.

Del av helhetlig landskap: Lokaliteten utgjør en del av et stort kulturlandskap på Gåsøy.

Verdivurdering: Lokaliteten bærer preg av langvarig hevd, men hevden er nå for svak for at området skal beholde nåværende karakter. Vegetasjonen tilsier at engen ikke har blitt gjødslet. Lokaliteten er liten og dette trekker verdien nedover, men nærheten til de store naturbeitemarkene på andre deler av Gåsøy trekker verdien opp. Samlet vurderes den til viktig (B).

Skjøtsel og hensyn: Fortsatt beite anbefales. Se ellers egen skjøtselsplan for Gåsøy for konkrete skjøtselstiltak.

Artsliste for lokaliteten

Totalt 6 art(er) påvist: sølvmore, prikkperikum, smalkjempe, vendelrot, gulmaure, gressløk.

Litteratur

Jansson, U og Abel, K 2012. Utkast til skjøtselsplan for Gåsøy, Nøtterøy kommune. BioFokus-rapport 2012-6. ISBN 978-82-8209-186-2. Stiftelsen BioFokus. Oslo.

Kielland-Lund, J. 1996. Biologisk tilstandsrapport, vedlegg til skjøtselsplan for Gåsøy.

Nøtterøy kommune. 1993. "Een Øe langt fra Landet". Kulturminneregistrering i skjærgården. s. 43-48.



Beitemark i mosaikk med bart fjell. Foto: Kim Abel



Naturtyperegistreringer

Naturtype: Naturbeitemark
Utforming: (D04) Frisk fattigeng
Mosaikk:
Feltsjekk: 15.09.2011 (siste)

Beskrivelse

Innledning: Lokaliteten ble befart i juni og september 2011 i forbindelse med oppdatering av skjøtelsesplanen for Gåsøy. Oppdragsgiver er Nøtterøy kommune. Befaringen ble gjort av Ulrika Jansson og Kim Abel fra BioFokus.

Beliggenhet og naturgrunnlag: Lokaliteten ligger sentralt på den nordre delen av Gåsøy. Den utgjøres av beitemark på relativt fattig og tynn jordsmonn i mosaikk med mye bart berg.

Naturtyper, utforminger og vegetasjonstyper: Lokaliteten er kartlagt som naturbeitemark med utformingen frisk (tørr) fattigeng, men det kan stedvis være innslag av rikere jordsmonn med skjellsand. Lokaliteten har et stort innslag av gamle og store busker, der slåpetorn, einer og ulike roser er de viktigste. Feltsjiktet utgjøres av en tett matte med gress og urter, tydelig preget av langvarig hevd med beite.

Lok. nr. 3 Gåsøy forts.

Artsmangfold: Lokaliteten er artsrik hva gjelder karplanter med småsmelle, smyle, sauesvingel, småsyre, ettårsknavel og vårbendel på de tørreste partiene og engnellik, enghumleblom, tiriltunge, prikkperikum, bakkeveronika, legeveronika, gjeldkarve, hårsveve, prestekrage, gulmaure og gulaks på frisk til tørr mark. Kantarellvokssopp og skjor vokssopp ble funnet ved befarung i september.

Bruk, tilstand og påvirkning: Området beites av sau idag og feltsjiktet er godt nedbeitet.

Imidlertid sprer vedplanter seg ut i beitemarka, særlig osp.

Fremmede arter: Ingen registrerte i beitemarka, men det er flere forekomster av rynkerose på øya.

Del av helhetlig landskap: Lokaliteten utgjør en del av et større og delvis velhevd kulturlandskap. Dette er den viktigste tørre beitemarken i området.

Verdivurdering: Lokaliteten er stor og artsrik og bærer preg av langvarig hevd med beite. Den er fortsatt i tradisjonell drift og inngår i et større helhetlig kulturlandskap. På bakgrunn av dette vurderes den til svært viktig.

Skjøtsel og hensyn: Fortsatt beite anbefales, gjerne sambeite med sau og storfe. Beitefrie perioder som lar karplantene sette frø bør vurderes. Se ellers egen skjøtelsplan for Gåsøy for konkrete skjøtelsiltak.

Artsliste for lokaliteten

Totalt 25 art(er) påvist: småsmelle, smyle, sauesvingel, småsyre, engnellik, ettårsknavel, vårbendel, enghumleblom, gåsemure, slåpetorn, tiriltunge, prikkperikum, bakkeveronika, legeveronika, gjeldkarve, hårsveve, prestekrage, gulmaure, ask (NT), kornstarr, engkvein, gulaks, enghavre, kantarellvokssopp, skjor vokssopp.

Litteratur

Jansson, U og Abel, K 2012. Utkast til skjøtelsplan for Gåsøy, Nøtterøy kommune. BioFokus-rapport 2012-6. ISBN 978-82-8209-186-2. Stiftelsen BioFokus. Oslo.

Kielland-Lund, J. 1996. Biologisk tilstandsrapport, vedlegg til skjøtelsplan for Gåsøy.

Nøtterøy kommune. 1993. "Een Øe langt fra Landet". Kulturminneregistrering i skjærgården. s. 43-48.

Foto: Ulrika Jansson. 2011.06.15. Einer og roser er i ferd med å ta over.



Naturtyperegistreringer

Naturtype: Naturbeitemark
Utforming: (D04) Våt/fuktig, middels næringsrik eng
Mosaikk:
Feltsjekk: 15.06.2011 (siste)

Beskrivelse

Innledning: Lokaliteten ble befart i juni og september 2011 i forbindelse med oppdatering av skjøtelsesplanen for Gåsøy. Oppdragsgiver er Nøtterøy kommune. Befaringen ble gjort av Ulrika Jansson og Kim Abel fra BioFokus.

Beliggenhet og naturgrunnlag: Lokaliteten ligger på nordvestre delen av av Gåsøy. Nærmest stranden er det innslag av skjellsand i jordsmonnet, mens det er fattigere lengre inn mot land.

Naturtyper, utforminger og vegetasjonstyper: Lokaliteten utgjøres av en kultureng med gradient fra steinstrand med innslag av strandengvegetasjon over til naturbeitemark som blir mer og mer gjenngrodd lengre inn. Den er klassifisert som naturbeitemark med utformingen våt/fuktig middels næringsrik eng, men deler av engen er både fattiger og tørrere.

Artsmangfold: Ingen sjeldne arter ble påvist. Engarter som tiriltunge, prikkperikum,

Lok. nr. 4 Gåsøy NI forts.

tveskjeggveronika, ryllik, prestekrage og lintorskemunn finnes i de indre og tørrere partiene mens kattehale, fredløs, sverdlilje, knappsiv og blåtopp vokser i de fuktige ytre delene.

Bruk, tilstand og påvirkning: Gjengroingsarter som firkantperikum og bringebær er i ferd med å bli vanlige. Lokaliteten gror også igjen med ung bjørk og furu. Det er ikke beite i lokaliteten idag.

Fremmede arter: Ingen fremmede arter ble påvist.

Del av helhetlig landskap: Lokaliteten ligger rett i utkanten av et helhetlig kulturlandskap med både utmarksbeite og innmarksbeite.

Verdivurdering: Lokaliteten er liten og svært gjengrodd. Den er imidlertid en del av et helhetlig kulturlandskap og har fortsatt en del engarter. Den vurderes derfor til å være lokalt viktig (C), men med noe innsats på skjøtsel vil den kvalifisere til viktig (B).

Skjøtsel og hensyn: Rydding og beite vil kunne tilbakeføre naturbeitemarken til en viktig naturtype. Se ellers egen skjøtselsplan for Gåsøy for konkrete skjøtselstiltak.

Artsliste for lokaliteten

Totalt 14 art(er) påvist: bringebær, tiriltunge, firkantperikum, prikkperikum, lintorskemunn, kattehale, tveskjeggveronika, ryllik, prestekrage, fredløs, sverdlilje, knappsiv, kornstarr, blåtopp.

Litteratur

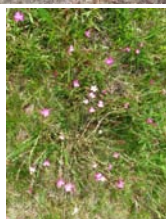
Jansson, U og Abel, K 2012. Utkast til skjøtselsplan for Gåsøy, Nøtterøy kommune. BioFokus-rapport 2012-6. ISBN 978-82-8209-186-2. Stiftelsen BioFokus. Oslo.

Kielland-Lund, J. 1996. Biologisk tilstandsrapport, vedlegg til skjøtselsplan for Gåsøy.

Nøtterøy kommune. 1993. "Een Øe langt fra Landet". Kulturminneregistrering i skjærgården. s. 43-48.

Nøtterøy kommune. 1993. "Een Øe langt fra Landet". Kulturminneregistrering i skjærgården. s. 43-48.

Foto: Ulrika Jansson. 2011.06.15. Lokaliteten sett fra sørvest. Slåpetorn vokser i kanten mot svaberget.



Naturtyperegistreringer

Naturtype: Naturbeitemark

Utforming: (D04) Frisk/tørr, middels baserik eng

Mosaikk: Totalt 2 naturtype(r) registrert: Sand- og grusstrand G04 - (15%), Naturbeitemark D04 - (D04) Frisk/tørr, middels baserik eng D0407 (85%).

Feltsjekk: 15.06.2011 (siste)

Beskrivelse

Innledning: Lokaliteten ble befart i juni 2011 i forbindelse med oppdatering av skjøtelsesplanen for Gåsøy. Oppdragsgiver er Nøtterøy kommune. Befaringen ble gjort av Ulrika Jansson fra BioFokus.

Beliggenhet og naturgrunnlag: Lokaliteten ligger i en vik på nordre delen av Gåsøy. Det er en sandstrand ytterst som glir over i engvegetasjon, delvis på skjellsand. Lokaliteten er relativt flat.

Naturtyper, utforminger og vegetasjonstyper: Lokaliteten er kartlagt som naturbeitemark med utformingen frisk/tørr, middels baserik eng. Det er en smal sandstrand med noe tang og en kant av strandrug ytterst, lengre inn glir den over i engvegetasjon. Lokaliteten kunne ha vært kartlagt som sandstrand eller sanddyne, men ettersom den er i ferd med å gro igjen har den trolig vært sterkt kulturpåvirket tidligere. Den blir derfor plassert innenfor naturtypen naturbeitemark.

Lok. nr. 5 Gåsøy N II forts.

Artsmangfold: Ingen sjeldne arter ble påvist, men engen har flere arter som er noe kalkkrevende. Arter som engtjæreblom, engnellik, markjordbær, prikkperikum, rødknapp, fagerknoppurt, hårsveve og gulmaure ble observert. Insektsfaunan ble ikke undersøkt, men slike blomsterrike lokaliteter har ofte en rik insektsfauna. Det vokser slåpetorn langs vestre kanten av lokaliteten, i kanten mot svaberget.

Bruk, tilstand og påvirkning: Området har tidligere vært beitepåvirket, men beites ikke idag. Lokaliteten er i ferd med å gro igjen med furu og busker.

Fremmede arter: Et stort bestand rynkerose er etablert i lokaliteten.

Del av helhetlig landskap: Lokaliteten ligger i utkanten av et helhetlig kulturlandskap med både utmarksbeite og innmarksbeite.

Verdivurdering: Lokaliteten har en rik karplanteflora, men er i ferd med å gro igjen. Den ligger i utkanten av et helhetlig kulturlandskap. Den vurderes som viktig (B) på grunnlag av rikhet og nærhet til et velhevdet kulturlandskap.

Skjøtsel og hensyn: Lokaliteten bør ryddes for oppvoksende furu og rynkerose bør fjernes. Den bør hevdes med beite eller slått. Se ellers egen skjøtselsplan for Gåsøy for konkrete skjøtselstiltak.

Artsliste for lokaliteten

Totalt 11 art(er) påvist: engtjæreblom, engnellik, markjordbær, slåpetorn, rynkerose, prikkperikum, rødknapp, fagerknoppurt, hårsveve, gulmaure, strandrug.

Litteratur

Jansson, U og Abel, K 2012. Utkast til skjøtselsplan for Gåsøy, Nøtterøy kommune. BioFokus-rapport 2012-6. ISBN 978-82-8209-186-2. Stiftelsen BioFokus. Oslo.

Kielland-Lund, J. 1996. Biologisk tilstandsrapport, vedlegg til skjøtselsplan for Gåsøy.

Nøtterøy kommune. 1993. "Een Øe langt fra Landet". Kulturminneregistrering i skjærgården. s. 43-48.

Foto: Ulrika Jansson. 2011.09.15. Godt nedbeitet mellom tuene i september.



Naturtyperegistreringer

Naturtype: Naturbeitemark

Utforming: (D04) Våt/fuktig, middels næringsrik eng

Mosaikk: Totalt 2 naturtype(r) registrert: Naturbeitemark D04 - (D04) Fuktig fattigeng D0401 (60%), Slåttemark D01 - Fuktig fattigeng D0101 (40%).

Feltsjekk: 15.09.2011 (siste)

Beskrivelse

Innledning: Lokaliteten ble befart i juni og september 2011 i forbindelse med oppdatering av skjøtelsesplanen for Gåsøy. Oppdragsgiver er Nøtterøy kommune. Befaringen ble gjort av Ulrika Jansson fra BioFokus.

Beliggenhet og naturgrunnlag: Lokaliteten ligger på østsiden av den nordre delen av Gåsøy. Den ligger på fuktig og stedvis fattig jordsmonn, men stedvis med innslag av skjellsand og derigjennom rikere jordsmonn. Den grenser i vest mot en tørrere naturbeitemark og i øst mot en sandstrand. I nord er det et tidligere utmarksbeite på skrinne mark og i sør en beitepåvirket skog, dominert av tørrere furudominerte koller/rygger, men med innslag av mindre sumpskog i forsenkningene.

Naturtyper, utforminger og vegetasjonstyper: Lokaliteten er kartlagt som naturbeitemark med

Lok. nr. 6 Gåsøy II forts.

utformingen våt/fuktig middels næringsrik eng. Den er i de østre delene tuete med store starr- og siv-arter og spredte urter. I den vestre delen inngår et område som kan karakteriseres som beitet, åpen sumpskog. Også et tørrere område med stort innslag av osp inngår i nordvest. Det er store forekomster av mer eller mindre nedbeitet slåpetorn i lokaliteten.

Artsmangfold: I den åpne, tuete og fuktige delen av naturbeitemarken ble den sjeldne og truede arten hartmannstarr funnet. Her vokste også duskstarr, hanekam, mjødurtt, myrmaure, ryllsiv og knappsiv. Også andre engarter som gjeldkarve, blåklokke og engfrytle ble funnet. I den beitede sumpskogen stod slakkstarr i et vått parti.

Bruk, tilstand og påvirkning: Lokaliteten er i ferd med å gro igjen med vedplanter, særlig furu men også vierarter og slåpetorn. Området beites av sau men beitetrykket er forholdsvis lavt ettersom sauene foretrekker de tørrere områdene.

Fremmede arter: Ingen fremmede arter ble observert.

Del av helhetlig landskap: Lokaliteten utgjør en viktig del av et stort helhetlig kulturlandskap på Gåsøy.

Verdivurdering: Lokaliteten inngår i et større helhetlig kulturlandskap på Gåsøy, men utpreger seg ved å være et fuktig og artsrik miljø med forekomst av en sjelden og truet plante (hartmannstarr). Den er i ferd med å gro igjen, noe som trekker verdien ned til viktig (B). Med riktig skjøtsel vil verdiene øke.

Skjøtsel og hensyn: Området bør ryddes for furu og også flere av de andre buskene bør fjernes eller holdes nede. Beitetrykket bør være relativt høyt og storfe foretrekkes fremfor sau. Se ellers egen skjøtselsplan for Gåsøy for konkrete skjøtselstiltak.

Artsliste for lokaliteten

Totalt 12 art(er) påvist: engfrytle, hanekam, mjødurtt, slåpetorn, gjeldkarve, blåklokke, myrmaure, ryllsiv, knappsiv, duskstarr, langstarr, hartmannstarr (VU).

Litteratur

Jansson, U og Abel, K 2012. Utkast til skjøtselsplan for Gåsøy, Nøtterøy kommune. BioFokus-rapport 2012-6. ISBN 978-82-8209-186-2. Stiftelsen BioFokus. Oslo.

Kielland-Lund, J. 1996. Biologisk tilstandsrapport, vedlegg til skjøtselsplan for Gåsøy.

Nøtterøy kommune. 1993. "Een Øe langt fra Landet". Kulturminneregistrering i skjærgården. s. 43-48.

Foto: Ulrika Jansson. 2011.06.15. Opplagring av tang og skjell i nordre delen av stranden. Her grenser sandstranden mot tett vierkratt.



Naturtyperegistreringer

Naturtype: Sand- og grusstrand
Utforming: Sandstrand med tangvoller
Mosaikk:
Feltsjekk: 15.09.2011 (siste)

Beskrivelse

Innledning: Lokaliteten ble befart i juni og september 2011 i forbindelse med oppdatering av skjøtelsesplanen for Gåsøy. Oppdragsgiver er Nøtterøy kommune. Befaringen ble gjort av Ulrika Jansson fra BioFokus.

Beliggenhet og naturgrunnlag: Lokaliteten stikker seg omtrent 250 m langs østsiden av Gåsøy. Den består av finkornet grus og sand med innslag av skjellsand.

Naturtyper, utforminger og vegetasjonstyper: Lokaliteten er kartlagt som sand- og grusstrand med utformingen sandstrand med tangvoller, men det er også noe innslag av strandeng i den sørligste delen. Sandstranden grenser til et tett vierkratt og svaberg i den nordre delen og åpen furuskog lenger sør. Det er stedvis tykke opplagringer av tang og skjell, særlig i den nordre delen av lokaliteten.

Lok. nr. 7 Gåsøy Ø forts.

Artsmangfold: Dverggylde ble funnet lengst sør i lokaliteten. Ellers er sandstarr vanlig. Tilgangen til både åpen sand, tangvoller og blomstrende slåpetorn i nært sammenheng gir potensial for mange insekter.

Bruk, tilstand og påvirkning: Sandstranden er trolig lite benyttet til bading, særlig den nordre delen virker urørt. Stranden er ikke gjerdet ute og sau har tilgang til den.

Fremmede arter: Berberis ble funnet.

Del av helhetlig landskap: Lokaliteten er den største sammenhengende sandstranden på Gåsøy.

Verdivurdering: Lokaliteten er forholdsvis stor og har stor variasjon med åpen sand, skjellsand, tangvoller og strandengsvegetasjon. En sårbar (VU, 2010) art (dverggylde) ble funnet. Den vurderes til viktig (B).

Skjøtsel og hensyn: Ingen spesiell skjøtsel anbefales. Sau behøver ikke stenges ute. Se ellers egen skjøtselsplan for Gåsøy for konkrete skjøtselstiltak.

Artsliste for lokaliteten

Totalt 5 art(er) påvist: berberis, gåsemure, dverggylde (VU), saltsiv, sandstarr.

Litteratur

Jansson, U og Abel, K 2012. Utkast til skjøtselsplan for Gåsøy, Nøtterøy kommune. BioFokus-rapport 2012-6. ISBN 978-82-8209-186-2. Stiftelsen BioFokus. Oslo.

Kielland-Lund, J. 1996. Biologisk tilstandsrapport, vedlegg til skjøtselsplan for Gåsøy.

Lundberg, A. og Rydgren, K. 1994. Havstrand på Sørøstlandet. Regionale trekk og botaniske verdier. NINA forskningsrapport 47: 1-222

Nøtterøy kommune. 1993. "Een Øe langt fra Landet". Kulturminneregistrering i skjærgården. s. 43-48.

Nordre del av lokaliteten i juni. Foto: Kim Abel.



Naturtyperegistreringer

Naturtype: Strandeng og strandsump

Utforming: Hevdet med beite

Mosaikk: Totalt 2 naturtype(r) registrert: Strandeng og strandsump G05 - Hevdet med beite G0503 (100%), Tangvoll G06 - (10%).

Feltsjekk: 15.09.2011 (siste)

Beskrivelse

Innledning: Lokaliteten ble befart i juni og september 2011 i forbindelse med oppdatering av skjøtselsplanen for Gåsøy. Oppdragsgiver er Nøtterøy kommune. Befaringen ble gjort av Ulrika Jansson og Kim Abel fra BioFokus.

Beliggenhet og naturgrunnlag: Lokaliteten ligger i det tidligere sundet mellom Gåsøy og Risholmen. Det er et flatt og fuktig parti som blir naturlig gjødslet med tang.

Naturtyper, utforminger og vegetasjonstyper: Lokaliteten er kartlagt som strandeng og strandsump med utformingen hevdet med beite. Det er en stor og fuktig strandeng med stor beitepress fra sau. De fuktigste delene som er sivaksdominert blir i liten grad beitet, men beitetrykker er stort andre steder. Stedvis er det store opplagringer av tang og dette gjør at

Lok. nr. 8 Risholmen V forts.

lokaliteten stedvis er meget næringsrik/gjødslet. I den midtre delen av lokaliteten vandrer furu inn fra den vestre kanten.

Artsmangfold: Ormetunge (sårbar, VU, 2010) vokste på et lite parti med strandeng i den søndre delen av lokaliteten, mens bulmeurt (sterkt truet, EN, 2010) vokste på en smal stripe strandeng i vestre del av den søndre vika. Fra Artsobservasjoner ligger det også inne funn av svartblå rødskivesopp (NT) og lillagrå rødskivesopp (VU). Det er sannsynlig at også dverggylden (sårbar, VU, 2010), som ble funnet rett nord for lokaliteten, og kanskje tusengylden (sterkt truet, EN, 2010) vokser i lokaliteten. For øvrig ble strandarve, salturt, hanekam, gåsemure, klourt, myrmaure, saltsiv, duskstarr, myksivaks og havsivaks (og andre sivaksarter) registrert.

Bruk, tilstand og påvirkning: Lokaliteten beites hardt med sau og er tilsynelatende ikke veldig artsrik. Beitepauser vil gi artene mulighet til blomstring og frøspredning. Hevden er satt til dårlig per dags dato, men beite må ikke opphøre men modifieres.

Fremmede arter: Rynkerose finnes flere steder i lokaliteten, men har fortsatt en begrenset utbredelse.

Del av helhetlig landskap: Lokaliteten utgjør den største og viktigste strandengen i et helhetlig kulturlandskap med både innmarks- og utmarksbeite.

Verdivurdering: Lokaliteten er den største hevdede strandengen på øya og den er en del av et helhetlig kulturlandskap. Funn av sjeldne karplanter og ytterligere potensial for fler trekker verdien opp. Det er også noe potensial for insekter knyttet til strandenger og tang. Lokaliteten vurderes til svært viktig (A). Med riktig skjøtsel kan de biologiske verdiene økes.

Skjøtsel og hensyn: Lokaliteten bør beites, men beitetrykk, dyrslag og beiteperioder bør varieres. Se skjøtelsesplan for Gåsøy 2012 for konkrete skjøtselstiltak.

Artsliste for lokaliteten

Totalt 15 art(er) påvist: strandarve, ormetunge (VU), salturt, hanekam, gåsemure, rynkerose, klourt, bulmeurt (EN), myrmaure, saltsiv, duskstarr, myksivaks, havsivaks, svartblå rødskivesopp (NT), lillagrå rødskivesopp (VU).

Litteratur

Jansson, U og Abel, K 2012. Utkast til skjøtelsesplan for Gåsøy, Nøtterøy kommune. BioFokus-rapport 2012-6. ISBN 978-82-8209-186-2. Stiftelsen BioFokus. Oslo.

Kielland-Lund, J. 1996. Biologisk tilstandsrapport, vedlegg til skjøtelsesplan for Gåsøy.

Lundberg, A. og Rydgren, K. 1994. Havstrand på Sørøstlandet. Regionale trekk og botaniske verdier. NINA forskningsrapport 47: 1-222

Nøtterøy kommune. 1993. "Een Øe langt fra Landet". Kulturminneregistrering i skjærgården. s. 43-48.



Kortbeiteede enger på sand. Foto: Kim Abel



Naturtyperegistreringer

Naturtype: Naturbeitemark
Utforming: (D04) Frisk fattigeng
Mosaikk:
Feltsjekk: 15.06.2011 (siste)

Beskrivelse

Innledning: Lokaliteten ble befart den 15.06.2011 av Kim Abel (BioFokus) i forbindelse med oppdatering av skjøtelsesplanen for Gåsøy. Oppdragsgiver er Nøtterøy kommune.

Beliggenhet og naturgrunnlag: Lokaliteten ligger på Gåsøy, og utgjøres av den ytre delen av den markerte odden øst på Gåsøy. Her er det mange magre engpartier på grunnlendt mark i mosaikk med bart fjell, svaberg, små skogholt og en dam. Langs strendene er det innslag av noe mer skjellsand, noe som gir seg små utslag i vegetasjonen.

Naturtyper, utforminger og vegetasjonstyper: Lokaliteten er kartlagt som naturbeitemark. Vegetasjonen er mager og tørkeutsatt og tilhører nærmest en tørr utgave av frisk fattigeng. Det er også mange partier med bergknaus og bergflate, utforming knavel-småbergknapp. Noen små og spredte holt med skog finnes i partier med dypere jordsmonn.

Lok. nr. 9 Risholmen forts.

Artsmangfold: Ingen spesielle arter ble registrert under befaringen, men fra Artsobservasjoner ligger det inne funn av jordbærkløver (EN), dverggylden (VU) og lillagrå rødkivesopp (VU). På overganger mot bergflater er det en del bitterbergknapp og ettårsknave. På engene er det en del gulaks, småsyre, småsmelle, hårsvever og stemorsblomst. På de litt rikere partiene kommer det inn smalkjempe. Stedvis er det en del buskvegetasjon først og fremst med einer, men også en del roser.

Bruk, tilstand og påvirkning: Lokaliteten er en del av et større utmarksbeite på Gåsøya. Det er stort sett sau som beiter der, men det har også vært noe storfe. Beitetrykket er stedvis hardt samtidig som enkelte områder med einer er under spredning.

Fremmede arter: Ingen registrert.

Vegetasjon: Knavel-småbergknapp-utf / Knavel-småbergknapp-utforming (Rødlistebetegnelse) (F3c)

Frisk fattigeng (G4)

Verdivurdering: Lokaliteten vurderes til å være svært viktig (A) grunnet at det er et større og intakt beiteområde som fortsatt er i hevd, samt funn av flere rødlistede arter i høye truetkategorier.

Skjøtsel og hensyn: Fortsette med beitedyr. Det er gunstig med beitefrie perioder slik at karplantene får tid til å frø seg. Noe rydding av einer kan gjennomføres. Se ellers egen skjøtelsesplan for Gåsøy for konkrete skjøtselstiltak.

Artsliste for lokaliteten

Totalt 5 art(er) påvist: jordbærkløver (EN), dverggylden (VU), lillagrå rødkivesopp (VU), kantarellvokssopp, liten mønjevokssopp.

Litteratur

Jansson, U og Abel, K 2012. Utkast til skjøtelsesplan for Gåsøy, Nøtterøy kommune. BioFokus-rapport 2012-6. ISBN 978-82-8209-186-2. Stiftelsen BioFokus. Oslo.

Kielland-Lund, J. 1996. Biologisk tilstandsrapport, vedlegg til skjøtelsesplan for Gåsøy.

Lundberg, A. og Rydgren, K. 1994. Havstrand på Sørøstlandet. Regionale trekk og botaniske verdier. NINA forskningsrapport 47: 1-222

Nøtterøy kommune. 1993. "Een Øe langt fra Landet". Kulturminneregistrering i skjærgården. s. 43-48.

Kortbeite og smale strandenger. Sett sørfra. Foto: Kim Abel



Naturtyperegistreringer

Naturtype: Strandeng og strandsump

Utforming: Hevdet med beite

Mosaikk:

Feltsjekk: 15.06.2011 (siste)

Beskrivelse

Innledning: Lokaliteten ble befart den 15.06.2011 av Kim Abel (BioFokus) i forbindelse med oppdatering av skjøtelsplanen for Gåsøy. Oppdragsgiver er Nøtterøy kommune.

Beliggenhet og naturgrunnlag: Lokaliteten ligger på sørvestsiden av Gåsøy. Her er det noen smale striper med beitet strandeng i mosaikk med svaberg. Sedimentene er finkornet silt og sand. Den ligger noe beskyttet til for vær og vind sørfra ved å ligge i bakkant av en liten odde.

Naturtyper, utforminger og vegetasjonstyper: Lokaliteten er kartlagt som strandeng og strandsump, utforming hevdet med beite. Vegetasjonen er dominert av nedre og midtre salteng og øvre salteng, men det er overganger til mer kulturbetinget engvegetasjon i kanten.

Artsmangfold: Ingen spesielle arter ble registrert. Det er noen mindre partier med knappsiv som ikke blir beitet. På de tørrere partiene kommer det inn arter som ryllik, bitterbergknapp,

Lok. nr. 10 Gåsøy S I forts.

smalkjempe, markjordbær, tiriltunge, groblad, einer og roser sp.

Bruk, tilstand og påvirkning: Lokaliteten er stedvis ganske hardt beitet, men noen mindre felter med lite prefererte planter står urørt. Det er stort sett sau som beiter i området. Hevd er satt til dårlig på grunn av at beitet trolig er såpass hardt at enkelte karplanter har vanskelig for å gjennomføre blomstring.

Fremmede arter: Ingen registrert.

Verdivurdering: Lokaliteten vurderes til å være viktig (B) grunnet at det er en intakt strandeng som fortsatt hevdes med beite. Liten størrelse trekker verdien noe ned.

Skjøtsel og hensyn: Fortsette med beitedyr. Slik situasjonen var under befaringen er det et litt for hardt beite. Det er gunstig med beitefrie perioder slik at karplantene får tid til å frø seg. Se ellers egen skjøtselsplan for Gåsøy for konkrete skjøtselstiltak.

Litteratur

Jansson, U og Abel, K 2012. Utkast til skjøtselsplan for Gåsøy, Nøtterøy kommune. BioFokus-rapport 2012-6. ISBN 978-82-8209-186-2. Stiftelsen BioFokus. Oslo.

Kielland-Lund, J. 1996. Biologisk tilstandsrapport, vedlegg til skjøtselsplan for Gåsøy.

Nøtterøy kommune. 1993. "Een Øe langt fra Landet". Kulturminneregistrering i skjærgården. s. 43-48.

Grensen for beiteområdet går rett nord for strandenga. Foto: Kim Abel



Naturtyperegistreringer

Naturtype: Strandeng og strandsump

Utforming: Hevdet med beite

Mosaikk:

Feltsjekk: 15.06.2011 (siste)

Beskrivelse

Innledning: Lokaliteten ble befart den 15.06.2011 av Kim Abel (BioFokus) i forbindelse med oppdatering av skjøtselsplanen for Gåsøy. Oppdragsgiver er Nøtterøy kommune.

Beliggenhet og naturgrunnlag: Lokaliteten ligger på vestsiden av Gåsøy og syd for Gåsøykalven. Her er det et parti med beitet strandeng i mosaikk med svaberg. Sedimentene er finkornet silt og sand. Den ligger noe beskyttet til for vær og vind sørfra ved å ligge i bakkant av en liten odde.

Naturtyper, utforminger og vegetasjonstyper: Lokaliteten er kartlagt som strandeng og strandsump, utforming hevdet med beite. Vegetasjonen er dominert av nedre og midtre salteng og øvre salteng.

Artsmangfold: Ingen spesielle arter ble registrert. Det er noen mindre partier med knappsiv som ikke blir beitet. På de tørrere partiene kommer det inn arter som harerug, ryllik, hvitkløver,

Lok. nr. 11 Gåsøy S II forts.

legeveronika, stemorsblomst, rundskolm, bitterbergknapp og smalkjempe. Ellers innslag av arter som gåsemure, strandkryp, fjærekoll, fredløs, hanekam og klourt.

Bruk, tilstand og påvirkning: Lokaliteten er stedvis ganske hardt beitet, men flere felter med lite prefererte planter står urørt. I de nedre delene er det mye tang og gjødslingseffekten av tang inne på engene er trolig betydelig. Det er stort sett sau som beiter i området. Hevd er satt til dårlig på grunn av at beitet trolig er såpass hardt at enkelte karplanter har vanskelig for å gjennomføre blomstring.

Fremmede arter: Ingen registrert.

Vegetasjon: Nedre og midtre salteng (U4)

Øvre salteng (U5)

Verdivurdering: Lokaliteten vurderes til å være viktig (B) grunnet at det er en intakt strandeng som fortsatt hevdes med beite. Liten størrelse trekker verdien noe ned.

Skjøtsel og hensyn: Fortsette med beitedyr. Slik situasjonen var under befaringen er det et litt for hardt beite. Det er gunstig med beitefrie perioder slik at karplantene får tid til å frø seg. Se ellers egen skjøtselsplan for Gåsøy for konkrete skjøtselstiltak.

Litteratur

Jansson, U og Abel, K 2012. Utkast til skjøtselsplan for Gåsøy, Nøtterøy kommune. BioFokus-rapport 2012-6. ISBN 978-82-8209-186-2. Stiftelsen BioFokus. Oslo.

Kielland-Lund, J. 1996. Biologisk tilstandsrapport, vedlegg til skjøtselsplan for Gåsøy.

Nøtterøy kommune. 1993. "Een Øe langt fra Landet". Kulturminneregistrering i skjærgården. s. 43-48.



Grusstrand med strandkål. Foto: Kim Abel



Naturtyperegistreringer

Naturtype: Sand- og grusstrand
Utforming: Grus- og steinstrand med spesiell flora
Mosaikk:
Feltsjekk: 15.06.2011 (siste)

Beskrivelse

Innledning: Lokaliteten ble befart den 15.06.2011 av Kim Abel (BioFokus) i forbindelse med oppdatering av skjøtelsesplanen for Gåsøy. Oppdragsgiver er Nøtterøy kommune.

Beliggenhet og naturgrunnlag: Lokaliteten ligger på vestsiden av Gåsøy og syd for Gåsøykalven. Her er det et lite strandparti med middels grovkornet grus. Den ligger noe beskyttet til for vær og vind sørfra ved å ligge i bakkant av en liten odde.

Naturtyper, utforminger og vegetasjonstyper: Lokaliteten er kartlagt som sand- og grusstrand, utforming grus- og steinstrand med spesiell flora. Vegetasjonen er dominert av driftinfluert grus/stein-strand.

Artsmangfold: Av størst interesse var et funn av karplanten hundetunge i den nordre delen av lokaliteten. Ellers var det dominans av strandrug, strandkål, gåsemure og vasskryp. Andre arter var

Lok. nr. 12 Gåsøy S III forts.

smalkjempe, bitterbergknapp, klengemaure, strandkjeks, strandvortemelk, havsivaks og slåpe.

Bruk, tilstand og påvirkning: Lokaliteten er fri for inngrep og er tydeligvis lite brukt av badegjester.

Fremmede arter: På de indre delene av stranda er det flere felter med rynkerose som bør bekjempes.

Vegetasjon: Driftinfluert grus/stein-strand / Driftstrand på grus/stein (Rødlistebetegnelse) (V5)

Verdivurdering: Lokaliteten vurderes til å være viktig (B) grunnet at det er en intakt grusstrand i en region med stort press på slike lokaliteter. En variert karplanteflora teller positivt i verdivurderingen.

Skjøtsel og hensyn: La lokaliteten utvikle seg fritt, men bestandene med rynkerose bør bekjempes.

Artsliste for lokaliteten

Totalt 2 art(er) påvist: rynkerose, hundetunge.

Litteratur

Jansson, U og Abel, K 2012. Utkast til skjøtselsplan for Gåsøy, Nøtterøy kommune. BioFokus-rapport 2012-6. ISBN 978-82-8209-186-2. Stiftelsen BioFokus. Oslo.

Kielland-Lund, J. 1996. Biologisk tilstandsrapport, vedlegg til skjøtselsplan for Gåsøy.

Nøtterøy kommune. 1993. "Een Øe langt fra Landet". Kulturminneregistrering i skjærgården. s. 43-48.



En liten flekk med svartor-strandskog. Foto: Kim Abel

Naturtyperegistreringer

Naturtype: Rik sumpskog
Utforming: Svartor-strandskog
Mosaikk:
Feltsjekk: 15.06.2011 (siste)

Beskrivelse

Innledning: Lokaliteten ble befart den 15.06.2011 av Kim Abel (BioFokus) i forbindelse med oppdatering av skjøtelsesplanen for Gåsøy. Oppdragsgiver er Nøtterøy kommune.

Beliggenhet og naturgrunnlag: Lokaliteten ligger sørøst på Gåsøykalven, i en markert forsenkning i terrenget som ender ut mot en strandsump og strand helt i sør. Lokaliteten består av en liten flekk med svartor-strandskog. Mot nord grenser den mot tørrere skogtyper og mot øst og vest mot knauskog.

Naturtyper, utforminger og vegetasjonstyper: Lokaliteten er kartlagt som rik sumpskog, utforming svartor-strandskog. Vegetasjonen er frodig og rik og dominert av mjødurt. Vegetasjonen tilhører svartor-strandskog.

Artsmangfold: Karplantefloraen er dominert av mjødurt og med innslag av slakkstarr, klourt, slyngsøtvier, vivendel og korsved. Et mindre parti med sverdlilje forekommer også. I kantene er det innslag av geitved og bjørnebær.

Bruk, tilstand og påvirkning: Skogen er ikke spesielt gammel og det har trolig vært en god del mere åpent for noe tiår siden. Dimensjonene på svartora ligger mye rundt 15-20 cm i diameter.

Fremmede arter: Ingen registrert.

Lok. nr. 13 Gåsøykalven S forts.

Verdivurdering: Svartor-strandskog skal i utgangspunktet kartlegges som svært viktig (A), men på grunn av liten størrelse og tidligere påvirkning settes verdien ned til viktig (B).

Skjøtsel og hensyn: Fri utvikling. Selv om det kanskje har vært mer åpent og beitet i lokaliteten for en god stund siden er svartor-strandskogen et viktig bidrag for å øke variasjonen på Gåsøy. Det er derfor gunstig om lokaliteten får videreutvikle verdiene knyttet til rik sumpskog. Hogst må derfor unngås.

Litteratur

Jansson, U og Abel, K 2012. Utkast til skjøtselsplan for Gåsøy, Nøtterøy kommune. BioFokus-rapport 2012-6. ISBN 978-82-8209-186-2. Stiftelsen BioFokus. Oslo.

Kielland-Lund, J. 1996. Biologisk tilstandsrapport, vedlegg til skjøtselsplan for Gåsøy.

Nøtterøy kommune. 1993. "Een Øe langt fra Landet". Kulturminneregistrering i skjærgården. s. 43-48.

Foto: Ulrika Jansson. 2011.06.15. Havsvivaks dominerer i store deler av lokaliteten.



Naturtyperegistreringer

Naturtype: Strandeng og strandsump

Utforming: Hevdet med beite

Mosaikk:

Feltsjekk: 15.06.2011 (siste)

Beskrivelse

Innledning: Lokaliteten ble befart i juni og september 2011 i forbindelse med oppdatering av skjøtelsesplanen for Gåsøy. Oppdragsgiver er Nøtterøy kommune. Befaringen ble gjort av Ulrika Jansson og Kim Abel fra BioFokus.

Beliggenhet og naturgrunnlag: Lokaliteten ligger nordvest på Gåsøy, rett sørvest for gårdsbruket. Her er det en liten bukt med strandenger og gruntvannsområder i mosaikk med noe svaberg. Sedimentene er finkornet silt og sand. Den ligger beskyttet til for vær og vind fra alle himmelretninger bortsett fra rett nord, men en brygge skjærmer noe i denne retningen også.

Naturtyper, utforminger og vegetasjonstyper: Lokaliteten er kartlagt som strandeng og strandsump, utforming hevdet med beite. Den kunne også vært ført til utformingen kortvokst og åpen strandeng på skjellsand, men trolig har området vært regelmessig beitet før slik at det er mer

Lok. nr. 14 Gåsøy III forts.

naturlig å legge det til beiteutformingen. I dag er lokaliteten stengt ute fra det store innmarksbitet som ligger sør for bukta. Vegetasjonen er dominert av nedre og midtre salteng og øvre salteng, men det er også mye åpent vann og noe innslag av bergknaus og bergflate. De ytre delene er dominert av havsivaks, mens det er større variasjon og artsrikdom lengre inn.

Artsmangfold: Av størst interesse er funn av en stor bestand av ormetunge som står som sårbar (VU) på den norske rødlista (2010). Bestanden teller godt over hundre individer. Bukkebeinurt (nær truet, NT) hadde også en forholdsvis stor forekomst i kantsonene. Det er for øvrig observert havsivaks, strandkjeks, hanekam, strandrisp, skjoldbærer, strandkjempe, strandkryp, fredløs, fjæresauløk, myrsauløk, sverdlilje, saltsiv, duskstarr, havstarr, strandrug, blåtopp og takrør i lokaliteten.

Bruk, tilstand og påvirkning: Lokaliteten grenser mot det store innmarksbeitet i sør og grensa er markert med et nettinggjerde. En markert forskjell i forekomsten av ormetunge innenfor og utenfor gjerdet hvor den var fraværende innenfor gjerdet. Trolig har strandenga vært beitet for en del år siden, men den har de siste årene hatt minimalt med beite, eller ikke vært beitet i det hele tatt. Det er noe gjengroing fra kantene i øst hvor mjødukt står tett, samt at feltsjiktet begynner å bli tett på strandenga. En kunstig «sti» strekker seg gjennom lokaliteten i ytterkant slik at det er blitt et avsnørt parti med stille vann på innsiden. Det er store områder med enartsdominanse. Det er mest havsivaks, men også takrør er tilstede og kan spre seg i lokaliteten.

Fremmede arter: Rynkerose forekommer sparsomt.

Vegetasjon: Bergknaus og bergflate / Bergknaus (tørrberg) (Rødlistebetegnelse) (F3)

Nedre og midtre salteng (U4)

Øvre salteng (U5)

Verdivurdering: Lokaliteten vurderes til å være svært viktig (A) grunnet at det er godt utviklet strandeng med en stor bestand av både ormetunge (VU) og Bukkebeinurt (NT).

Skjøtsel og hensyn: Lokaliteten bør beites, men bare i kortere perioder. Et for hardt beite vil trolig gå ut over bestandene av både ormetunge og bukkebeinurt. En løsning med å utvide det store beitet i perioder på høsten kan være gunstig. Se ellers egen skjøtelsesplan for Gåsøy for konkrete skjøtselstiltak.

Artsliste for lokaliteten

Totalt 20 art(er) påvist: havsivaks, strandkjeks, ormetunge (VU), strandrisp, hanekam, rynkerose, bukkebeinurt (NT), skjoldbærer, strandkjempe, strandkryp, fredløs, fjæresauløk, myrsauløk, sverdlilje, saltsiv, duskstarr, havstarr, strandrug, blåtopp, takrør.

Litteratur

Jansson, U og Abel, K 2012. Utkast til skjøtelsesplan for Gåsøy, Nøtterøy kommune. BioFokus-rapport 2012-6. ISBN 978-82-8209-186-2. Stiftelsen BioFokus. Oslo.

Kielland-Lund, J. 1996. Biologisk tilstandsrapport, vedlegg til skjøtelsesplan for Gåsøy.

Nøtterøy kommune. 1993. "Een Øe langt fra Landet". Kulturminneregistrering i skjærgården. s. 43-48.

Store mengder med svarfor som vokser opp i nord. Foto: Kim Abel



Naturtyperegistreringer

Naturtype: Slåttemark

Utforming: Fuktig fattigeng

Mosaikk: Totalt 2 naturtype(r) registrert: Slåttemark D01 - Fuktig fattigeng D0101 (40%), Naturbeitemark D04 - (D04) Fuktig fattigeng D0401 (60%).

Feltsjekk: 15.06.2011 (siste)

Beskrivelse

Innledning: Lokaliteten ble befart i juni og september 2011 i forbindelse med oppdatering av skjøtelsesplanen for Gåsøy. Oppdragsgiver er Nøtterøy kommune. Befaringen ble gjort av Ulrika Jansson og Kim Abel fra BioFokus.

Beliggenhet og naturgrunnlag: Lokaliteten ligger på Gåsøy, og utgjør deler av det store beiteområdet som ligger mellom Gåsøykalven i vest og resten av Gåsøy i øst. Her er det en variert beitemark med mye fuktområder, men også med en del konkave og tørre partier, buskrike områder, samt hagemark. Lokaliteten grenser stort sett mot skog, men i nord og sør er det mindre partier med strandenger og mot nordøst grenser den mot en annen utforming av naturbeitemark. Naturbeitemarka er en del av et større innmarksbeite sentralt på Gåsøy. Det har tidligere vært et

Lok. nr. 15 Gåsøy IV forts.

grunt sund mellom Gåsøykalven og resten av Gåsøy som med tiden har slammet igjen.

Naturtyper, utforminger og vegetasjonstyper: Lokaliteten er kartlagt som en mosaikk mellom slåttemark og naturbeitemark, begge med utformingen fuktig fattigeng. Området beites idag men store deler av arealet har trolig blitt slått i gamle dager, samt trolig overflatedyrket ettersom det er gamle ryddningsrøyser langs kantene av naturbeitemarken. I sørøstre delen av lokaliteten er det en eng med rikere og tørrere vegetasjon, men her har det grodd igjen veldig mye. Her ble det også funnet en "steintipp" med store forekomster av kirsebær og berberis. I de lavereliggende partiene er det mye fuktig fattigeng, men det er også et mindre parti i den nordre delen hvor det er kalkpåvirkning (trolig fra skjellsand) og hvor vegetasjonstypen hører nærmest til vekselfuktig, baserik eng. På sidene hvor terrenget ligger noe høyere er det frisk fattigeng som dominerer. Partiene med busker kommer inn som kantkratt, utforming einer-rose-utforming. I partiene med hagemark er det ulike løvtrær som dominerer. Både vekselfuktig, baserike eng (EN) og kantkrattet (VU) er truede vegetasjonstyper.

Artsmangfold: Hartmansstarr ble funnet i et lite og fuktig område i nedkant av en bergrygg. Ellers ble vanlige fuktengarter som hanekam, mjødurt, myrmaure, knappsviv, duskstarr, lodnestarr og slåttestarr observert. Stedvis er det en del buskvegetasjon i form av roser, slåpe og noe einer.

Bruk, tilstand og påvirkning: Fuktengen gror rask igjen med svartor i de fuktigste områdene og osp i de litt tørrere. Området beites med sau idag. Lokaliteten er en del av et større innmarksbeite på Gåsøya.

Del av helhetlig landskap: Lokaliteten er en viktig del av et helhetlig kulturlandskap på Gåsøy.

Vegetasjon: Vekselfuktig, baserik eng / Blåstarr-engstarreng (vekselfuktig rikeng)

(Rødlistebetegnelse) (G11)

Einer-rose-utf / Rikt einer-rosekratt (Rødlistebetegnelse) (F5d)

Fuktig fattigeng (G1)

Frisk fattigeng (G4)

Verdivurdering: Lokaliteten er stor og er en del av et helhetlig kulturlandskap på Gåsøy. Den bærer preg av langvarig hevd med slått og beite, men er nå i ferd med å gro igjen. God variasjon med busker, fuktige områder, tørre områder og hagemark teller positivt i verdivurderingen, samt funn av rødlisteart i sårbar (VU) kategori. Den vurderes som svært viktig (A), men skjøtsel må til for å opprettholde verdiene.

Skjøtsel og hensyn: Rydding av oppvoksende trær må gjøres fortløpende. Det er gunstig med beitefrie perioder slik at karplantene får tid til å frø seg. Noe rydding av kratt kan gjennomføres, men viktig å beholde variasjonen. Slått i kombinasjon med beite anbefales for å unngå at trærne kommer opp igjen. Storfe vil være et gunstigere dyrslag enn sau i disse fuktige områdene. Se ellers egen skjøtelsesplan fra 2012 for Gåsøy.

Artsliste for lokaliteten

Totalt 11 art(er) påvist: gråselje, hanekam, berberis, mjødurt, morell, myrmaure, knappsviv, duskstarr, hartmansstarr (VU), lodnestarr, slåttestarr.

Litteratur

Jansson, U og Abel, K 2012. Utkast til skjøtelsesplan for Gåsøy, Nøtterøy kommune. BioFokus-rapport 2012-6. ISBN 978-82-8209-186-2. Stiftelsen BioFokus. Oslo.

Kielland-Lund, J. 1996. Biologisk tilstandsrapport, vedlegg til skjøtelsesplan for Gåsøy.

Nøtterøy kommune. 1993. "Een Øe langt fra Landet". Kulturminneregistrering i skjærgården. s. 43-48.

Slakkstarr vokser spredt i lokaliteten. Foto: Kim Abel



Naturtyperegistreringer

Naturtype: Rik sumpskog
Utforming: Rik sumpskog
Mosaikk:
Feltsjekk: 15.06.2011 (siste)

Beskrivelse

Innledning: Lokaliteten ble befart i juni 2011 i forbindelse med oppdatering av skjøtelsesplanen for Gåsøy. Oppdragsgiver er Nøtterøy kommune. Befaringen ble gjort av Ulrika Jansson og Kim Abel fra BioFokus.

Beliggenhet og naturgrunnlag: Lokaliteten ligger på søndre delen av Gåsøy i en forsenkning mellom skrinne furukoller. Det er noe rikere jordsmonn her enn i omkringliggende skog.

Naturtyper, utforminger og vegetasjonstyper: Lokaliteten er kartlagt som rik sumpskog med utformingen rik sumpskog med dominans av svartor. Andre viktige treslag er bjørk og furu samt noe innslag av gran og osp. Flere svartor har sokler og mange har en diameter på over 25 cm. I busksjiktet finnes geitved og korsved. I deler av lokaliteten forekommer store åpne vannspeil.

Artsmangfold: Slakkstarr og langstarr finnes spedt i lokaliteten. Ellers forekommer myrhatt,

Lok. nr. 19 Gåsøy SIV forts.

hengeving, bekkeblom, grøftesoleie, sverdlilje og flaskestarr.

Bruk, tilstand og påvirkning: Det er spor av noe hogst i sumpskogen.

Fremmede arter: Ingen registrerte fremmede arter.

Verdivurdering: Lokaliteten er relativt stor og er kartlagt som rik sumpskog. Dette tilsier verdi som svært viktig. Den er imidlertid intermediaer i store deler og er også påvirket av hogst. Den vurderes derfor som viktig (B).

Skjøtsel og hensyn: Skogen trenger ingen skjøtsel, men bør overlates til fri utvekling.

Artsliste for lokaliteten

Totalt 10 art(er) påvist: myrhatt, hengeving, bekkeblom, grøftesoleie, geitved, korsved, sverdlilje, langstarr, slakkstarr, flaskestarr.

Litteratur

Jansson, U og Abel, K 2012. Utkast til skjøtselsplan for Gåsøy, Nøtterøy kommune. BioFokus-rapport 2012-6. ISBN 978-82-8209-186-2. Stiftelsen BioFokus. Oslo.

Kielland-Lund, J. 1996. Biologisk tilstandsrapport, vedlegg til skjøtselsplan for Gåsøy.

Nøtterøy kommune. 1993. "Een Øe langt fra Landet". Kulturminneregistrering i skjærgården. s. 43-48.

Foto: Ulrika Jansson. 2011.09.15. Eiken er meget grov og hul.



Naturtyperegistreringer

Naturtype: Store gamle trær
Utforming: Eik
Mosaikk:
Feltsjekk: 15.09.2011 (siste)

Beskrivelse

Innledning: Lokaliteten ble befart i september 2011 i forbindelse med oppdatering av eksisterende skjøtelsesplan for Gåsøy. Befaringen ble gjort av Ulrika Jansson ved BioFokus.

Beliggenhet og naturgrunnlag: Eika ligger på østre siden av Gåsøy, sør for forbindelsen ut til Risholmen. Eika vokser i relativt fattig furuskog med stort innslag av yngre løvtrær.

Naturtyper, utforminger og vegetasjonstyper: Den hule eiken måler 525 cm i omkrets. Den har godt utviklet spekkbark, men store deler av stammen (opp til 50%) er dekket av mose. Treet har en stor hulhet i nedre delen av stammen, men sikkert også flere mindre hullheter høyere opp i stammen og i greiner. Den nedre hulheten er åpen og fylt opp med vedmuld.

Artsmangfold: Det var mye rester av dekkvinger fra biller i vedmulden, men kun den vanlige arten skogtordivel ble identifisert. En mer nøyaktig undersøkelse av eiken vil trolig finne flere og

Lok. nr. 26 Gåsøyeika forts.

kanskje sjeldne og rødlistete arter av insekter. Oksetungesopp vokste i et gammel greinfeste på stammen.

Bruk, tilstand og påvirkning: Treet står nå i tett skog, men har stått mye åpnere tidligere. Treet har i gamle dager blitt brukt for å gjemme bort ting og blir kalla "smuglereika".

Del av helhetlig landskap: Eiken står i utkanten av et helhetlig kulturlandskap i tidligere beitet skog.

Verdivurdering: Eiken er meget stor og hul og har forekomst av minst en rødlisteart. Den står i tett ungsog, men vurderes utfra størrelse og hulhet som svært viktig (A).

Skjøtsel og hensyn: Det må ryddes rundt eiken for å unngå at den skygges ut helt. Alle trær og busker som vokser opp i kronen eller som skygger stammen bør tas ut. Skogen rundt kan gjerne beites for å hindre oppslag av nye trær og busker. Se ellers egen skjøtselsplan for Gåsøy.

Artsliste for lokaliteten

Totalt 1 art(er) påvist: oksetungesopp (NT).

Litteratur

Jansson, U og Abel, K 2012. Utkast til skjøtselsplan for Gåsøy, Nøtterøy kommune. BioFokus-rapport 2012-6. ISBN 978-82-8209-186-2. Stiftelsen BioFokus. Oslo.

Kielland-Lund, J. 1996. Biologisk tilstandsrapport, vedlegg til skjøtselsplan for Gåsøy.

Nøtterøy kommune. 1993. "Een Øe langt fra Landet". Kulturminneregistrering i skjærgården. s. 43-48.

Takrør dominerer innenfor tangvollen. Foto: Kim Abel



Naturtyperegistreringer

Naturtype: Tangvoll
Utforming: Flerårig gras/urtetangvoll
Mosaikk:
Feltsjekk: 15.06.2011 (siste)

Beskrivelse

Innledning: Lokaliteten ble befart den 15.06.2011 av Kim Abel og Ulrika Jansson (BioFokus) i forbindelse med oppdatering av skjøtselsplanen for Gåsøy. Oppdragsgiver er Nøtterøy kommune.

Beliggenhet og naturgrunnlag: Lokaliteten ligger sørøst på Gåsøykalven i en markert og sørvendt bukt. Her er det en liten sandstrand med en del tang deponert. Det er en brå overgang til takrørdominert strand på innersiden.

Naturtyper, utforminger og vegetasjonstyper: Lokaliteten er kartlagt som tangvoll, utforming flerårig gras/urtetangvoll. Vegetasjonen er dominert av flerårig gras/urte-tangvoll.

Artsmangfold: På registreringstidspunktet er det lite variasjon i karplantefloraen da takrør dominerer. Det er en brå overgang fra de åpne partiene med tang og til de takrørdominerte partiene innenfor. Det er potensial for invertebrater knyttet til tangvoller.

Bruk, tilstand og påvirkning: Området ligger eksponert for sjø sørfra. Ingen tegn til at lokaliteten brukes av badegjester.

Vegetasjon: Flerårig gras/urte-tangvoll / Flerårig driftvoll (Rødlistebetegnelse) (V2)

Verdivurdering: Lokaliteten vurderes til å være lokalt viktig (C) grunnet liten størrelse. Beliggenhet i en region med stort press på strender teller positivt i verdivurderingen.

Lok. nr. 28 Gåsøykalven Ø I forts.

Skjøtsel og hensyn: La lokaliteten utvikle seg fritt.

Artsliste for lokaliteten

Totalt 2 art(er) påvist: rynkerose, bukkebenurt (NT).

Litteratur

Jansson, U og Abel, K 2012. Utkast til skjøtselsplan for Gåsøy, Nøtterøy kommune. BioFokus-rapport 2012-6. ISBN 978-82-8209-186-2. Stiftelsen BioFokus. Oslo.

Kielland-Lund, J. 1996. Biologisk tilstandsrapport, vedlegg til skjøtselsplan for Gåsøy.

Nøtterøy kommune. 1993. "Een Øe langt fra Landet". Kulturminneregistrering i skjærgården. s. 43-48.



Osp dominerer tresjiktet. Foto: Kim Abel



Naturtyperegistreringer

Naturtype: Hagemark

Utforming:

Mosaikk:

Feltsjekk: 15.06.2011 (siste)

Beskrivelse

Innledning: Lokaliteten ble befart den 15.06.2011 av Kim Abel (BioFokus) i forbindelse med oppdatering av skjøtelsesplanen for Gåsøy. Oppdragsgiver er Nøtterøy kommune.

Beliggenhet og naturgrunnlag: Lokaliteten ligger øst på Gåsøykalven, i et lite søkk i terrenget. Den består av et lite område med ensjiktet ospeskog på noe som trolig tidligere har vært beitemark. Lokaliteten grenser mot beitemark i nord og vest, og mot andre skogtyper mot vest og sør. Marka er noe fuktig.

Naturtyper, utforminger og vegetasjonstyper: Lokaliteten er kartlagt som hagemark. Den kunne også vært kartlagt som gammel løvskog da det begynner å bli en del død ved av osp, men på grunn av den tidligere kulturpåvirkningen på marka er det valgt å legge den til hagemark. Vegetasjonen tilhører nærmest en fuktig fattigeng, men også med innslag av lågurtskog.

Lok. nr. 29 Gåsøykalven Ø II forts.

Artsmangfold: Karplantefloraen er dominert av sølvbunke, mjøduert og enghumleblom, men mot kantene er det et sparsomt innslag av mer krevende arter som sanikel og blåveis. Både hanekam og marianøkleblom forekommer spredt.

Bruk, tilstand og påvirkning: Vegetasjonen bærer preg av å ha vært sterkt kulturbetinget for en del år siden og trolig har det vært åpen beitemark her. For noen tiår siden fikk ospa utvikle seg slik at det nå er ensjiktet osp som dominerer trejiktet. Ospeskogen er ikke spesielt gammel, men det har begynt å danne seg en del død ved. Dimensjonene ligger mye rundt 20-30 cm i brysthøydiameter. Den døde veden er stort sett i ferske nedbrytningsstadier. Området er en del av det store og sentrale innmarksbeitet på Gåsøy.

Fremmede arter: Ingen registrert.

Vegetasjon: Fuktig fattigeng (G1)

Lavurtskog (B1)

Verdivurdering: Lokaliteten vurderes til å være viktig (B) grunnet at det er en hagemark med innslag av kulturbetingede arter, samt at det har utviklet seg verdier knyttet til død ved.

Skjøtsel og hensyn: Tresjiktet må beholdes, men passe på slik at det ikke blir for tett. Død ved må få lov til å ligge på plassen da det er et substrat som er viktig for bl.a. mange insekter og sopp. Busker kan tynnes/fjernes. Fortsette å ha lokaliteten innlemmet i det store beiteområdet.

Litteratur

Jansson, U og Abel, K 2012. Utkast til skjøtselsplan for Gåsøy, Nøtterøy kommune. BioFokus-rapport 2012-6. ISBN 978-82-8209-186-2. Stiftelsen BioFokus. Oslo.

Kielland-Lund, J. 1996. Biologisk tilstandsrapport, vedlegg til skjøtselsplan for Gåsøy.

Nøtterøy kommune. 1993. "Een Øe langt fra Landet". Kulturminneregistrering i skjærgården. s. 43-48.



Dammen er under gjengroing. Foto: Kim Abel



Naturtyperegistreringer

Naturtype: Dam

Utforming:

Mosaikk:

Feltsjekk: 15.06.2011 (siste)

Beskrivelse

Innledning: Lokaliteten ble befart den 15.06.2011 av Kim Abel (BioFokus) i forbindelse med oppdatering av skjøtelsesplanen for Gåsøy. Oppdragsgiver er Nøtterøy kommune.

Beliggenhet og naturgrunnlag: Lokaliteten ligger øst på Gåsøy, helt ytterst på Risholmen. Her er det en liten og grunn dam med som holder på å gro igjen. Den ligger i et relativt flatt område og er omkranset av bergknauser i nord og sør, strandbergene i øst og en liten skogfleck i vest. Dammen er vegetasjonsrik.

Naturtyper, utforminger og vegetasjonstyper: Lokaliteten er kartlagt som dam og er ikke tillagt noen utforming på grunn av at dammen ikke faller naturlig inn under noen av de definerte utformingene. Slike kystnære dammer er imidlertid viktig å fange opp da de erfaringsmessig kan huse mange sjeldne og rødlistede arter. Vegetasjonen er dominert av havsivaks og med en del

Lok. nr. 30 Risholmen Ø forts.

sverdlilje i kantene.

Artsmangfold: Ingen spesielle arter er registrert, men slike kystnære dammer langs kysten av Vestfold har vist seg å kunne huse en del sjeldne og rødlistede arter, spesielt innen invertebrater. Det ble ikke gjort noen forsøk på å samle arter i dammen under denne registreringen.

Bruk, tilstand og påvirkning: Dammen er under gjengroing. Videre er den i en viss grad påvirket av sjøsprut fra sjøen, men dette er trolig kun i perioder med hardt vær.

Fremmede arter: Ingen registrert.

Verdivurdering: Lokaliteten vurderes til å være viktig (B) først og fremst på grunn av et potensial for sjeldne og rødlistede invertebrater.

Skjøtsel og hensyn: Fri utvikling, men hvis det skulle vise seg å være noen sjeldne arter i dammen bør den muligens graves noe opp for å hindre gjengroing. Se ellers egen skjøtelsplan for Gåsøy for konkrete skjøtelsiltak.

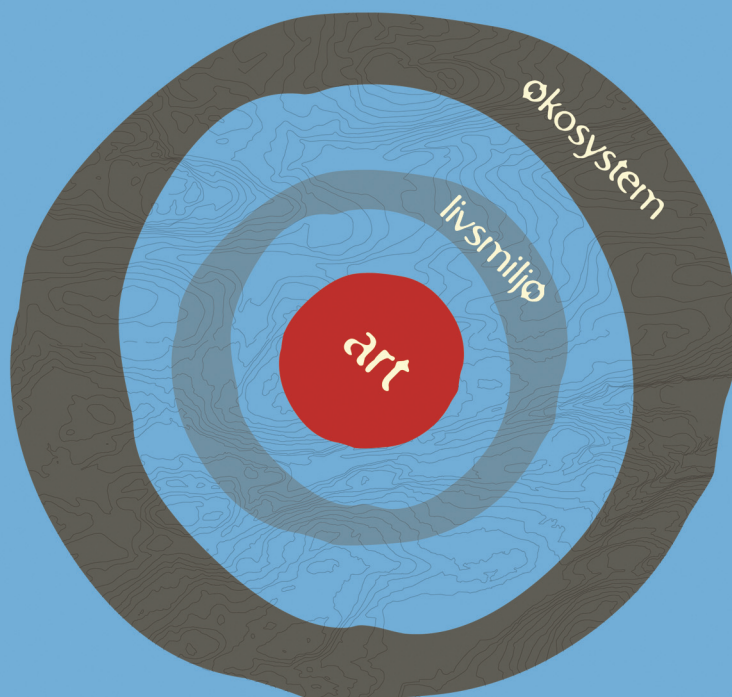
Litteratur

Jansson, U og Abel, K 2012. Utkast til skjøtelsplan for Gåsøy, Nøtterøy kommune. BioFokus-rapport 2012-6. ISBN 978-82-8209-186-2. Stiftelsen BioFokus. Oslo.

Kielland-Lund, J. 1996. Biologisk tilstandsrapport, vedlegg til skjøtelsplan for Gåsøy.

Lundberg, A. og Rydgren, K. 1994. Havstrand på Sørøstlandet. Regionale trekk og botaniske verdier. NINA forskningsrapport 47: 1-222

Nøtterøy kommune. 1993. "Een Øe langt fra Landet". Kulturminneregistrering i skjærgården. s. 43-48.



BioFokus er en ideell stiftelse som skal tilrettelegge informasjon om biologisk mangfold for beslutningstakere, samt formidle kunnskap innen fagfeltet bevaringsbiologi. BioFokus ønsker å bidra til en kunnskapsbasert forvaltning av norsk natur.

En kunnskapsbasert forvaltning forutsetter god dokumentasjon av de arealene som skal forvaltes. BioFokus legger derfor stor vekt på feltarbeid for å sikre oppdaterte og relevante data om botanikk, zoologi, økologi, samt avgrensning og verdisetting av områder.

Høy kompetanse er en forutsetning for å kunne registrere og presentere biologisk mangfold-data på en god måte. BioFokus sine medarbeidere er derfor godt skolert innenfor en rekke artsgrupper og har en bred økologisk forståelse for de ulike naturtypene som de arbeider med, det være seg skog, kulturlandskap eller ferskvann. Digitale verktøy som databaser, GIS og bilde-behandling er viktige redskaper i vårt arbeid for å anskueliggjøre naturverdier på en best mulig måte.

Stiftelsen utgir to digitale rapportserier som heter BioFokus-rapport og BioFokus notat,
<http://www.biofokus.no/Publikasjoner/publikasjoner.htm>



Gaustadalléen 21
0349 OSLO
Org.nr: 982 132 924
post@biofokus.no
www.biofokus.no

ISSN 1504-6370
ISBN 978-82-8209-187-9

BioFokus-rapport 2012-7