

# Sårbar barn og unge i en inkluderende barnehage og skole

- *Jeg har gjemt meg når ting har vært vanskelig, så langt tilbake jeg kan huske.*
- *Og ingen har prøvd å finne meg heller.*

*De lot meg bare sitte der med tristheten min.*

- *Hjemme hadde de mer enn nok med sine problemer, og på skolen var jeg ei av de som ingen ville være sammen med. Så prøvde jeg å late som ingenting, men det er jo ikke noe særlig... Cathrine, 17 år*

# SÅRBARHET

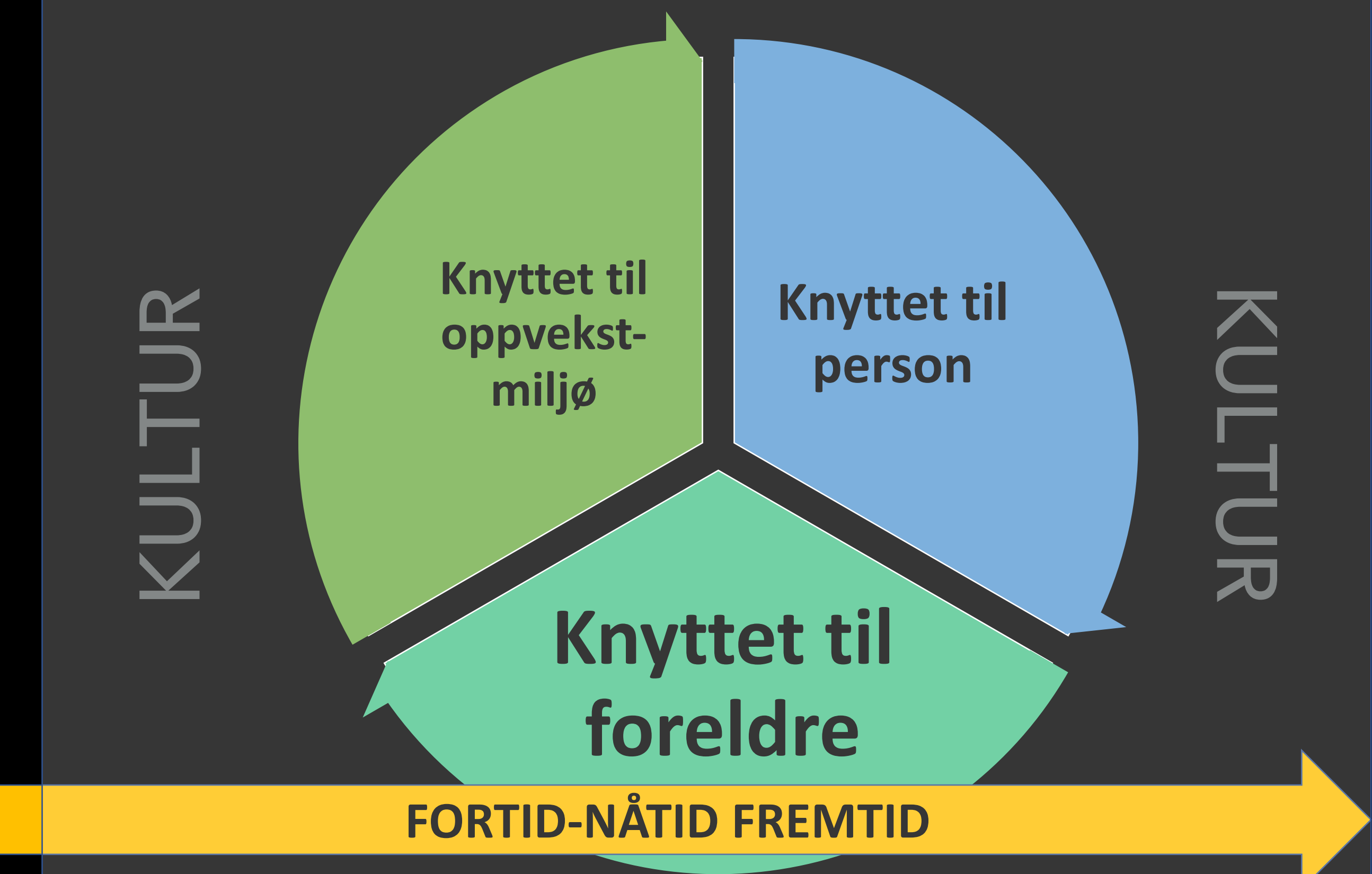
- ALLE ER VI SÅRBARE I PERIODER
- SÅRBARHET ER INGEN KONSTANT STØRRELSE,
- SÅRBARHETSGRADEN ER AVHENGIG AV KULTUR, KONTEKST OG RELASJON
- «DEN SUBJEKTIVE OPPLEVELSES RETT»: OPPLEVD SÅRBARHET OG/ELLER DEFINERT SÅRBARHET



**Sårbarhet stammer fra det latiske begrepet *vulnerare* (å bli såret) og beskriver potentiale for å bli skadet fysisk og/eller psykisk.**

**Sårbarhet blir ofte beskrevet som det motsatte av resiliens, som er et mønster av positiv tilpasning under belastende omstendigheter** (Anthony & Cohler, 1987, s. 4)

# Dynamikken i sårbarhets og beskyttelsesfaktorer




## Særskilt sårbar

- Flere sårbarhetsfaktorer
- Intensitet
- Over tid
- Antall livsområder
- Virksomme eller ikke virksomme tiltak



# De voksne som sårbarhetsfaktor for barn

- «Jeg er faktisk ganske lei av jobben min hvis jeg skal være ærlig. Har tenkt lenge på at jeg burde funnet på noe annet. Det er altfor store krav til oss lærere; vi skal liksom være alt fra ekstra-foreldre, sjelesørgere til superkule rollemodeller.» Lærer 8.trinn



# De voksne som sårbarhetsfaktor for barn

- «Vi har en dårlig stemning blant de voksne innimellom her. Noen lener seg altfor mye tilbake, mens andre gir jernet hele tiden. Blir utrolig sur noen ganger av å alltid rydde opp etter andre og være den som ungene alltid kommer til fordi andre kobler av litt for lett. Jeg vet jeg burde sagt fra, men jeg orker ikke - da blir det bare bråk.»

Barnehageansatt





# De voksne som sårbarhetsfaktor for barn

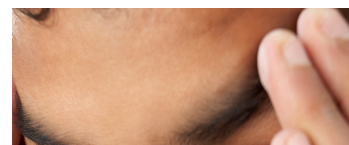
- «Vi kan ikke som mange av de andre invitere andre barn hjem. Det er litt kaos hjemme hos oss akkurat nå. Egentlig er det vel ikke bare akkurat nå, hvis jeg skal være ærlig. Det har vart ei stund»

Mor i mobbesak på 2 trinn

# Hva skal vi se etter?

## Atferd er et språk som må leses av voksne

1. Tristhet
2. Barnet har ikke lengre glede av lek/aktivitet som det hadde tidligere
3. Dårlig appetitt, vekttap eller vekt-stagnasjon
4. Barnet sover for lite eller for mye
5. Psykomotorisk tempo: Barnet kan bli enda mer rastløst eller «tregere» enn før
6. Utmattelse, lite energi
7. Kommuniserer følelse av og ikke være noe verdt, eller skyldfølelse. Barnet kan straffe seg selv.
8. Mye større vansker enn vanlig med å konsentrere seg og bestemme seg.



# RISIKO- OG BESKYTTELSE I BARNEHAGE OG SKOLE

1. **Relasjonskvalitet** (Baker, 2006; Pianta et al., 2005, Folkehelseinstituttet, 2014, Drugli, Klökner & Larsson, 2011, Leithwood, 2019: )
2. **Tydelig og varm ledelse på alle nivåer** (Duesund, L., Stray, J. H., & Bjørnstad, E., 2014, Mordal, S., 2014, Leithwood, 2019 «Build relationships and develop people»)
3. **Høyt stress-nivå hos personalet kan føre til lavere .  
emosjonell tilgjengelighet overfor barna** (Clarke-Stewart & Allhusen, 2005).
4. **Personalstabilitet** (Bauchmüller et al., 2011. Kvello, 2014)

# DET VIKTIGSTE I MØTE MED BARN SÅRBARHET

De voksnes  
evne, mot og  
vilje til å ta  
ansvar for  
egne  
sårbarheter

De voksne evne og vilje  
til å se sin avgjørende  
rolle i samarbeid med  
barn, kollegaer og  
foreldre

**BARNEHAGENS- og SKOLEKULTURENS**

De voksnes evne, mot  
og vilje til å møte **ALLE**  
barns følelsesuttrykk

**EVNE, MOT OG VILJE**

**TIL Å ARBEIDE MED**

**DETTE**

De voksnes  
evne og vilje  
til å  
anerkjenne,  
støtte og lede  
**ALLE** barna

De voksnes  
evne og vilje  
til å være  
nærværende  
tilstede

# SJEKK- LISTE

1. FJERN, ELLER I BETYDELLIG  
GRAD REDUSER  
OPPRETTHOLDENDE FAKTORER

2. STYRK MESTRINGS- OG  
BESKYTTELSESFAKTORER

3. ETABLER NYE BESKYTTELSESF-  
OG BESKYTTELSESFAKTORER

# Referanser

August, L., et al. (2016). Sensitive barn i pedagogisk arbeid : fra sårbarhet til styrke. Oslo, Kommuneforlaget

**Bradley, R.H., & Corwyn, R.F. (2002).** *Socio-economic status and child development. Annual Review of Psychology*, 53, 371 -399.

**Bru, E. (2011).** *Emosjonelt sårbare og sosialt passive elever. In U. V. Midthassel, E. Bru, S. K. Ertesvåg & E. Roland (Eds.), Sosiale og emosjonelle vansker. Barnehagens og skolens møte med sårbare barn og unge. Oslo: Universitetsforlaget.*

**Drugli, M. B. & Hjemdal, O. (2013).** Factor structure of the student–teacher relationship scale for Norwegian school-age children explored with confirmatory factor analysis. *Scandinavian Journal of Educational Research*, 57(5), 457-466.

Frønes, I., et al. (2010). Sårbare unge nye perspektiver og tilnærminger. Oslo, Gyldendal akademisk.

**Garmezy, N., & Masten, A. (1994).** Chronic adversities. I: L.H.M. Rutter, & E. Taylor (red), *Child and adolescent psychiatry* , s. 191-208. Oxford: Blackwell.

**Kvello, Ø. (2008).** *Oppvekst: om barn og unges utvikling og oppvekst: Gyldendal.*

Kvello, Ø. (2015). "Barn i risiko: Skadelige omsorgssituasjoner (2. utg.)." Oslo: Gyldendal akademisk.

**Landry, S. H., Zucker, T. A., Taylor, H. B., Swank, P. R., Williams, J. M., Assel, M., Crawford, A., Huang, W., Clancy- Menchetti, J. & Lonigan, C. J. (2014).** Enhancing early child care quality and learning for toddlers at risk:

The responsive early childhood program. *Developmental psychology*, 50(2), 526.

**Møller, J. (2004).** *Lederidentiteter i skolen : Posisjonering, forhandlinger og tilhørighet.* Oslo: Universitetsforl

**NOU 2015:2 (2015).** *Å høre til – virkemidler for et trygt psykososialt skolemiljø. Oslo: Kunnskapsdepartementet.*

Sandbæk, M. (2004). "Barn i hjelpeapparatet ; kompetente og sårbare aktører." *Nordisk sosialt arbeid* 24(2): 98-109.

Tangen, R. (2010). ""Beretninger om beskyttelse" ; etiske dilemmaer i forskning med sårbare grupper - barn og ungdom." *Norsk pedagogisk tidsskrift* 94(4): 318-329.

**Tippett, N., Wolke, D. (2014).** *Socioeconomic Status and Bullying: A MetaAnalysis. American Journal of Public Health.*

**Veland, J., Bru, E. & Idsøe, T. (2014).** *Perceived socio-economic status and social inclusion in school: parental monitoring and support as mediators. Emotional and Behavioural Difficulties. Doi: 10.1080/13632752.2014.931018*