

Forvaltningsplan for store rovdyr i region 6 – Midt-Norge

Reindriftskonferansen 28 mai 2019.

Gunnar Alstad
leder rovviltnemnda region 6

Rovviltnemnd Region 6

2016-2019

Leder : Gunnar Alstad, NT

N. leder : Mattias Jåma, Sametinget

Medlem: Maja Britt Renander, Sametinget

Medlem: Anne Berit Sæther, NT

Medlem: Gunn Iversen Stokke, ST

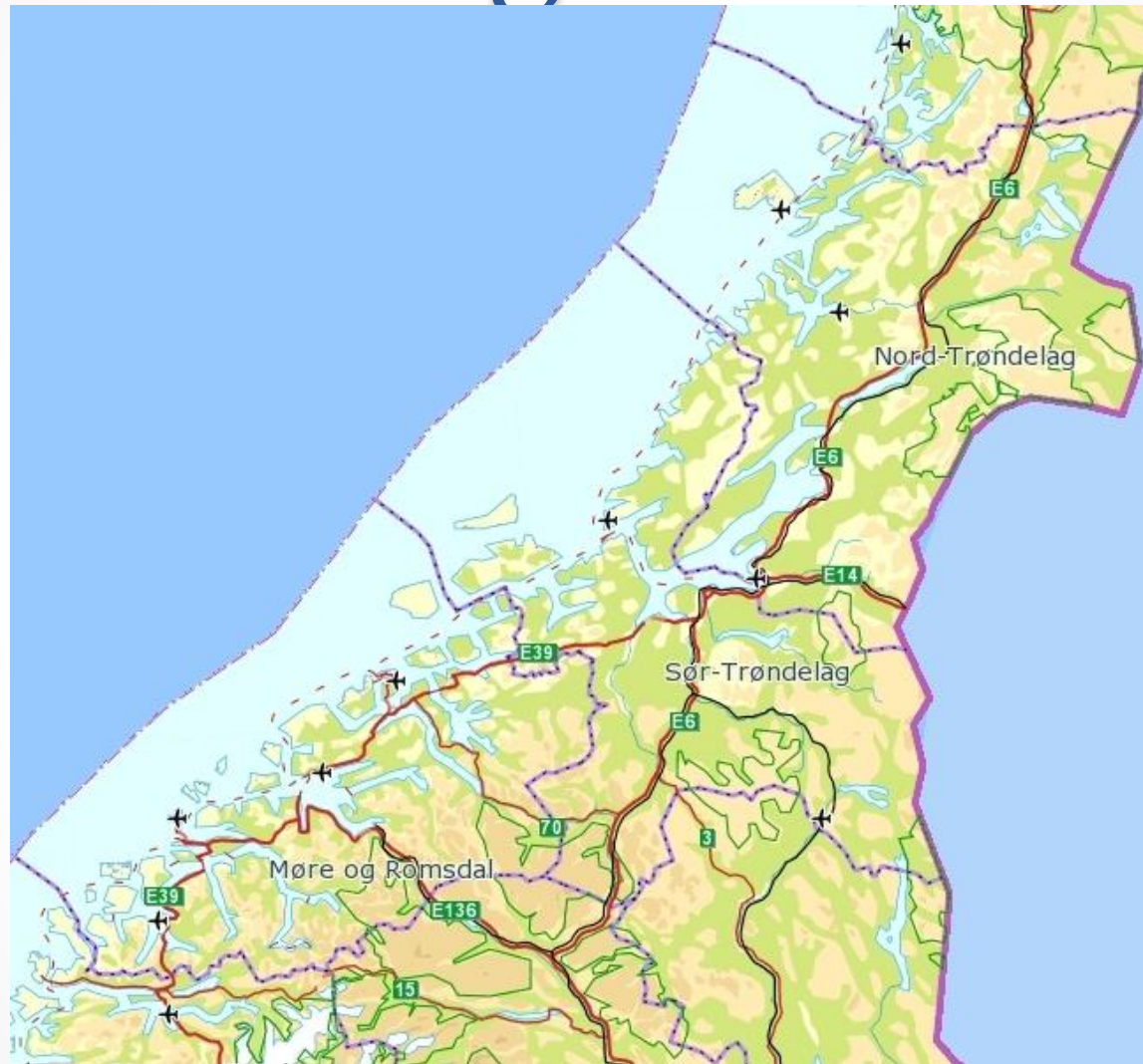
Medlem: Frank Sve, MR

Oppnevnt av KLD og Sametinget

Rovviltnemnda

- Hovedansvaret for forvaltningen av rovvilt i regionen
 - Utøve Stortingets og regjeringens føringer i rovviltpolitikken
 - Arbeide innenfor rammen av Bernkonvensjonen, naturmangfoldloven, rovviltforskriften og annet relevant lovverk, samt rovviltforliket av 2004 og 2011.
- Utarbeide forvaltningsplan
- Fastsettelse av kvoter for lisensfelling, kvotejakt og kvoter for betingede skadefellingstillatelser
- Føre en tydelig soneforvaltning
- Prioritere midler til forebyggende og konfliktdempende tiltak

Region 6



Nasjonale og regionale mål

8: 10 gaupe , 10 jerv , 6 bjørn

7: 10 gaupe, 10 jerv, 1 bjørn

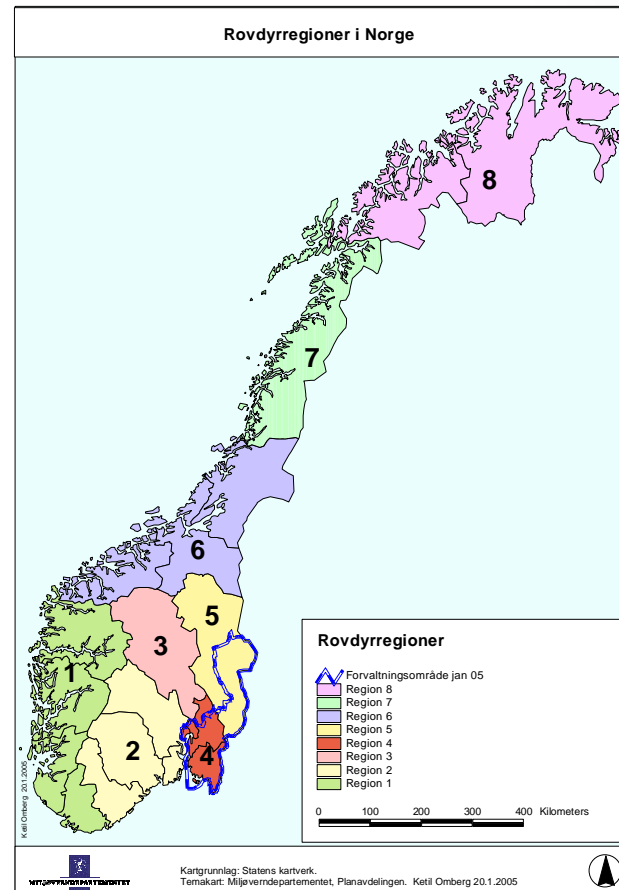
6: 12 gaupe, 10 jerv, 3 bjørn

5: 10 gaupe, 5 jerv, 3 bjørn, 3 ulv*

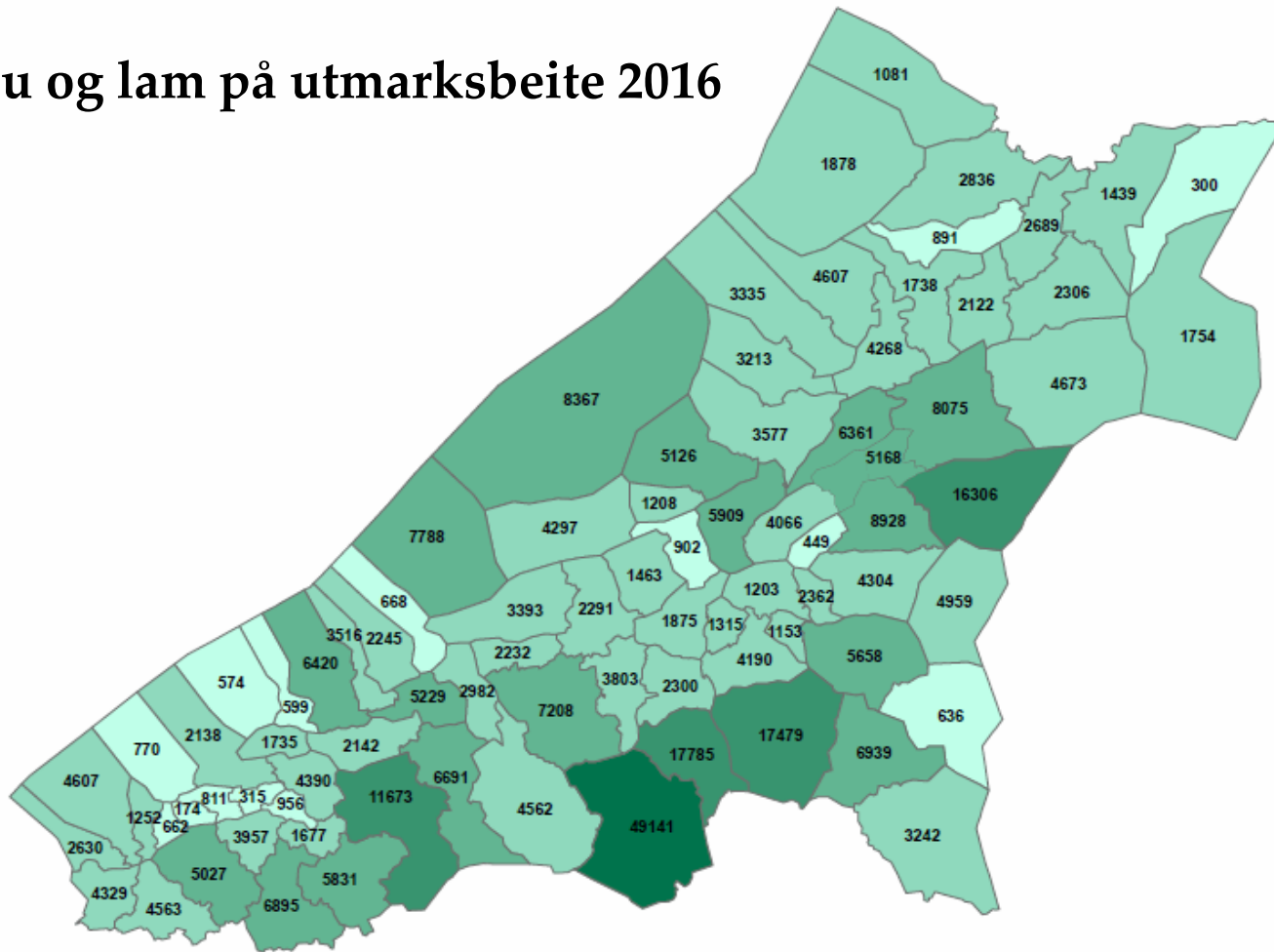
4: 5 gaupe, 3 ulv*

3: 6 gaupe, 4 jerv

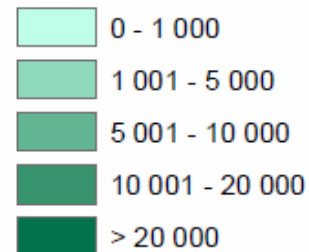
2: 12 gaupe



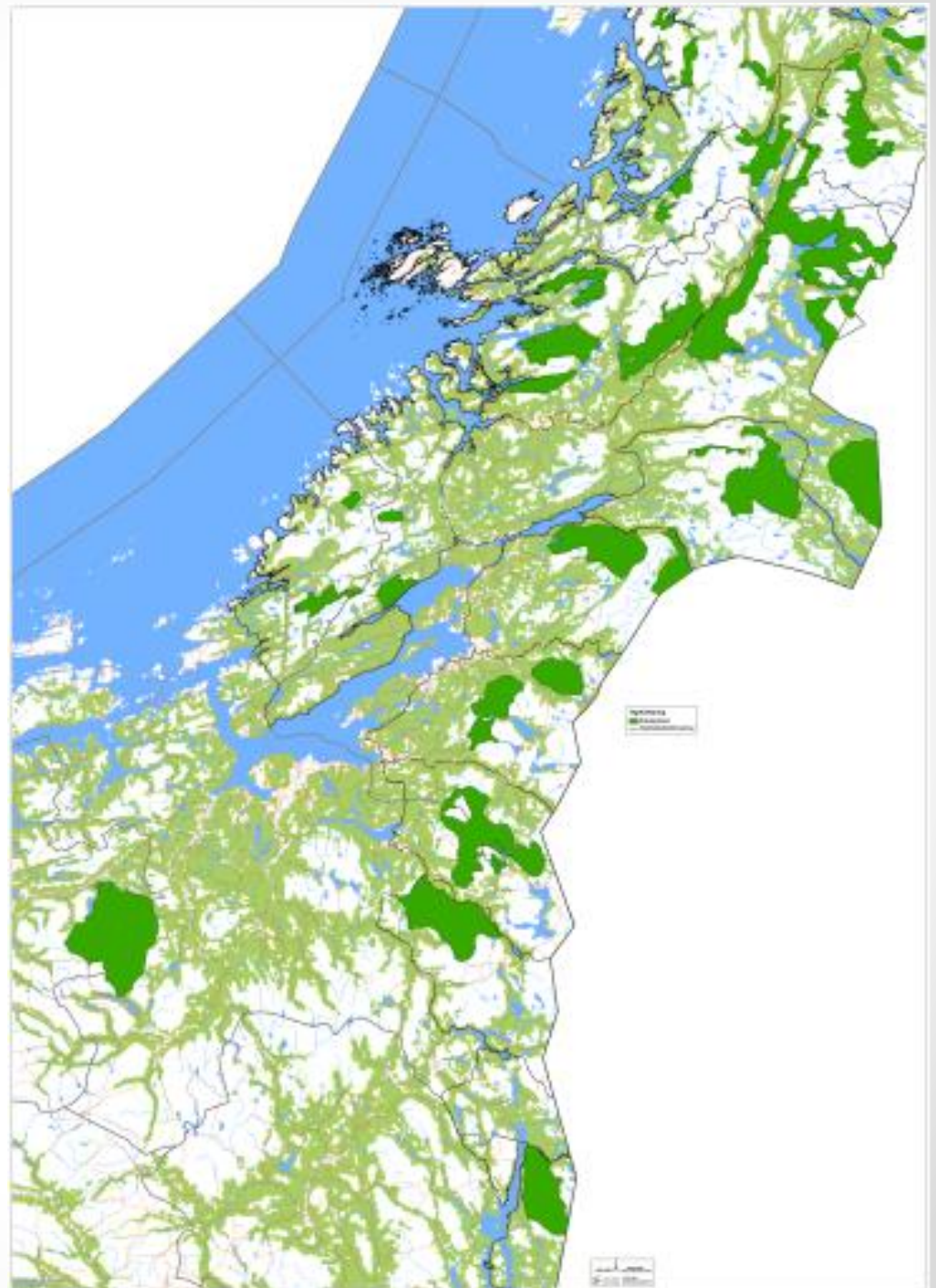
Sau og lam på utmarksbeite 2016



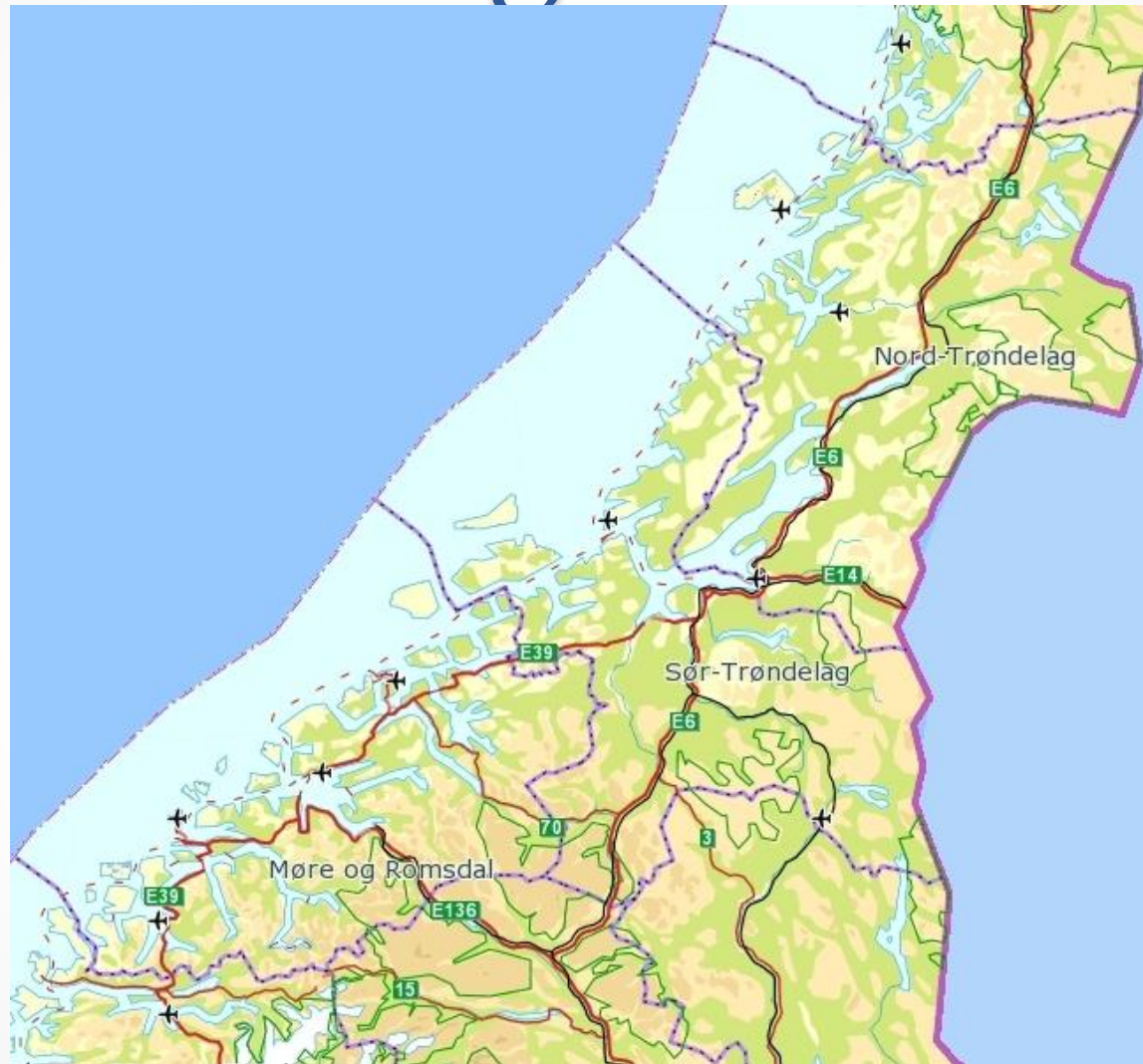
Sau og lam sluppet på utmarksbeite



Kalvingsområder tamrein



Region 6





Fylkesmannen i Trøndelag
Trööndelagen fylhkenålma

Forvaltningsplan for rovvilt i region 6 Midt-Norge, Møre og Romsdal og Trøndelag

Rovviltnemnda i region 6



Rapportnummer: 3

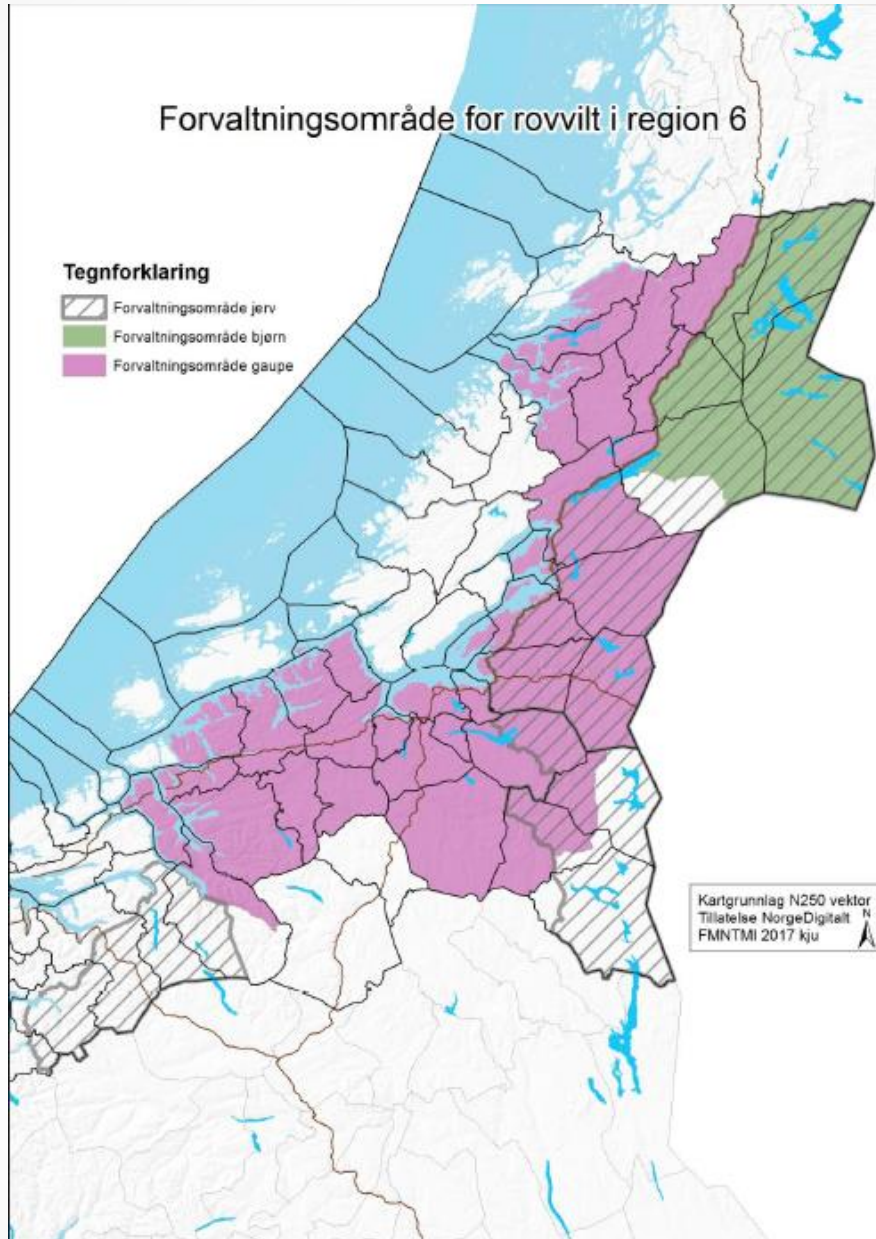
Forvaltningsplanens målsetting

- Sikring av rovviltartenes overlevelse gjennom oppfylling av Stortingets bestandsmål
- Sikre næringsdrift gjennom målrettede virkemidler, herunder redusere tap forvoldt av fredet rovdyr og sikre aktivt bruk av utmarksbeite for å ivareta den todelte målsettingen
- Senke konfliktnivået og øke forutsigbarheten

Forvaltningsområde for rovvilt i region 6

Tegnforklaring

-  Forvaltningsområde jerv
-  Forvaltningsområde bjørn
-  Forvaltningsområde gaupe

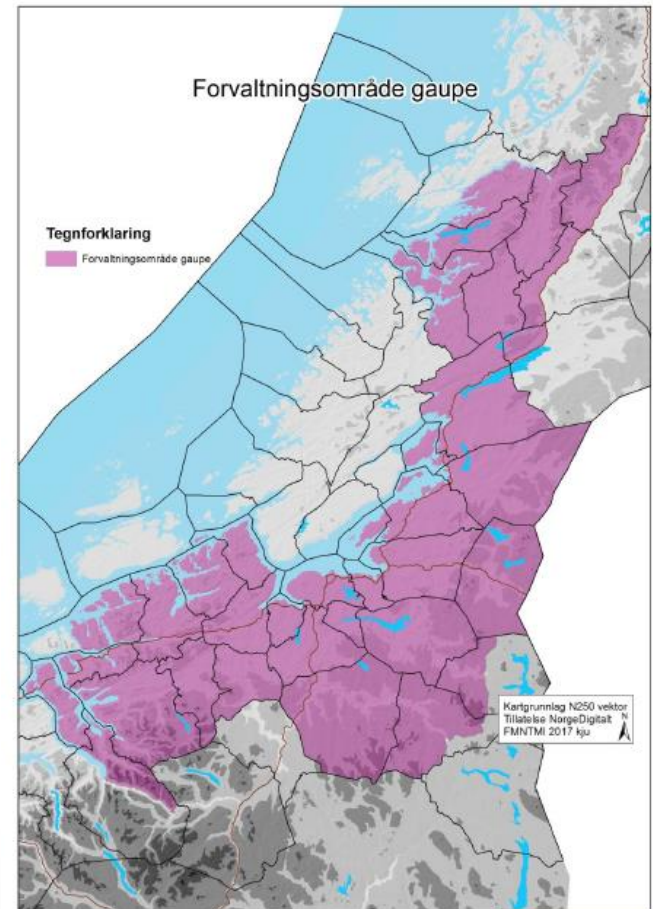
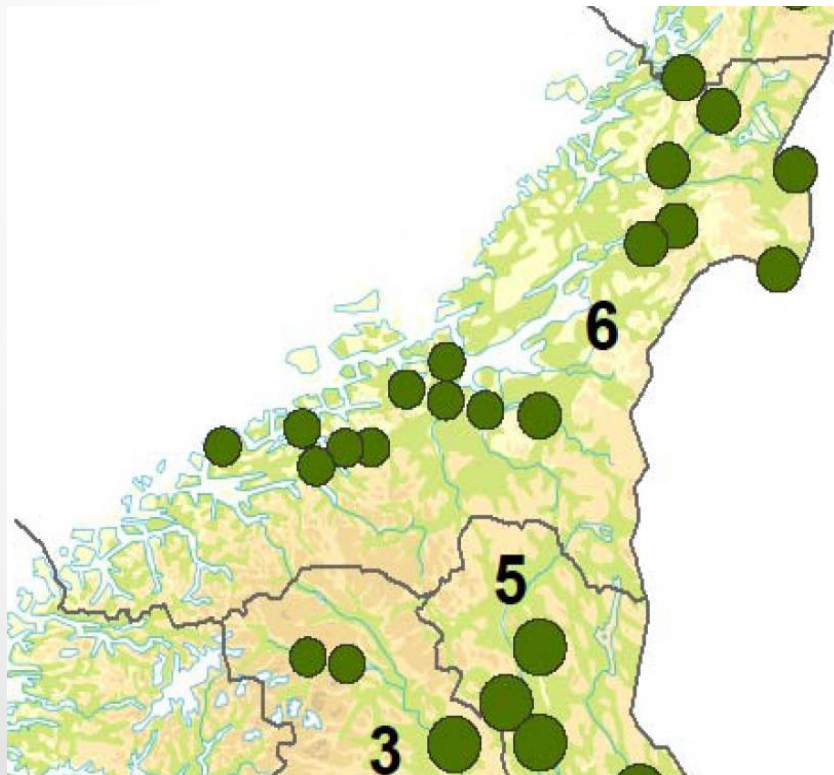


Gaupe

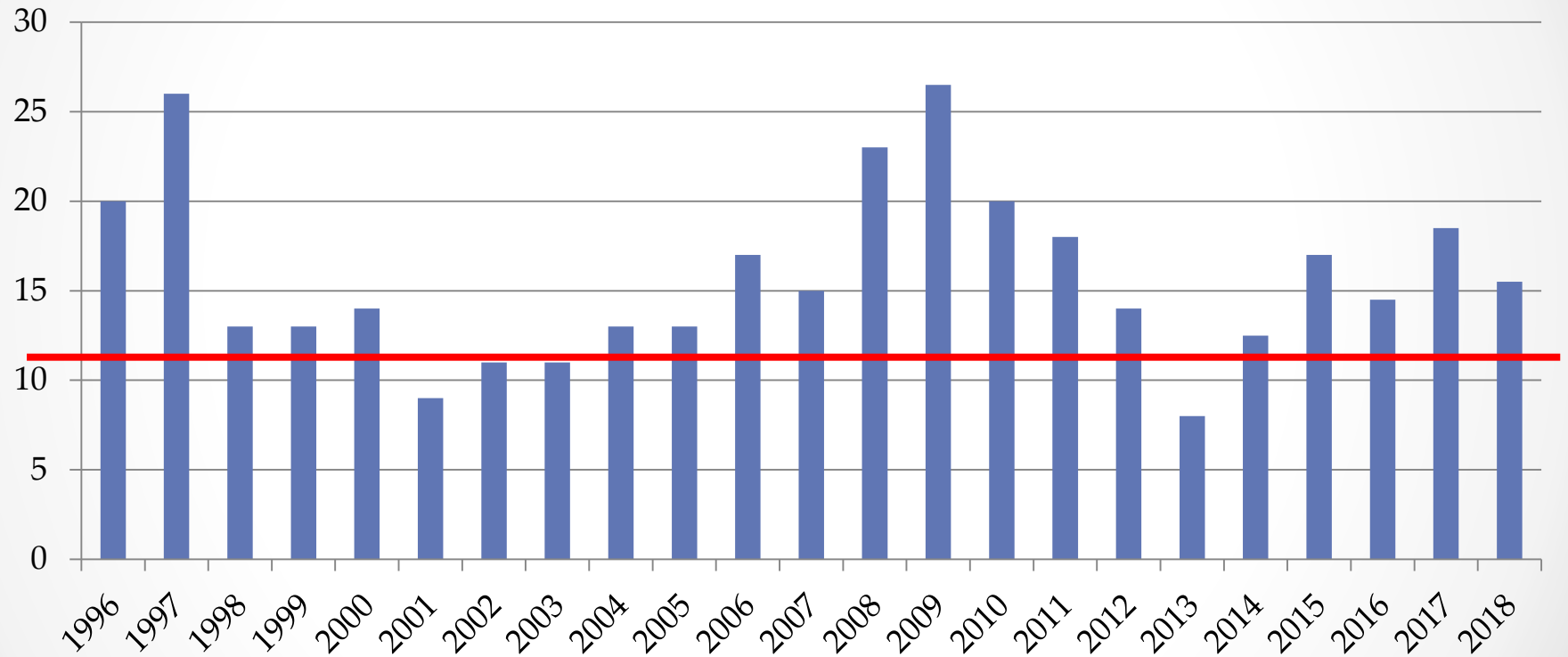
Bestandsmål : 12 ynglinger i regionen



Ynglinger 2018

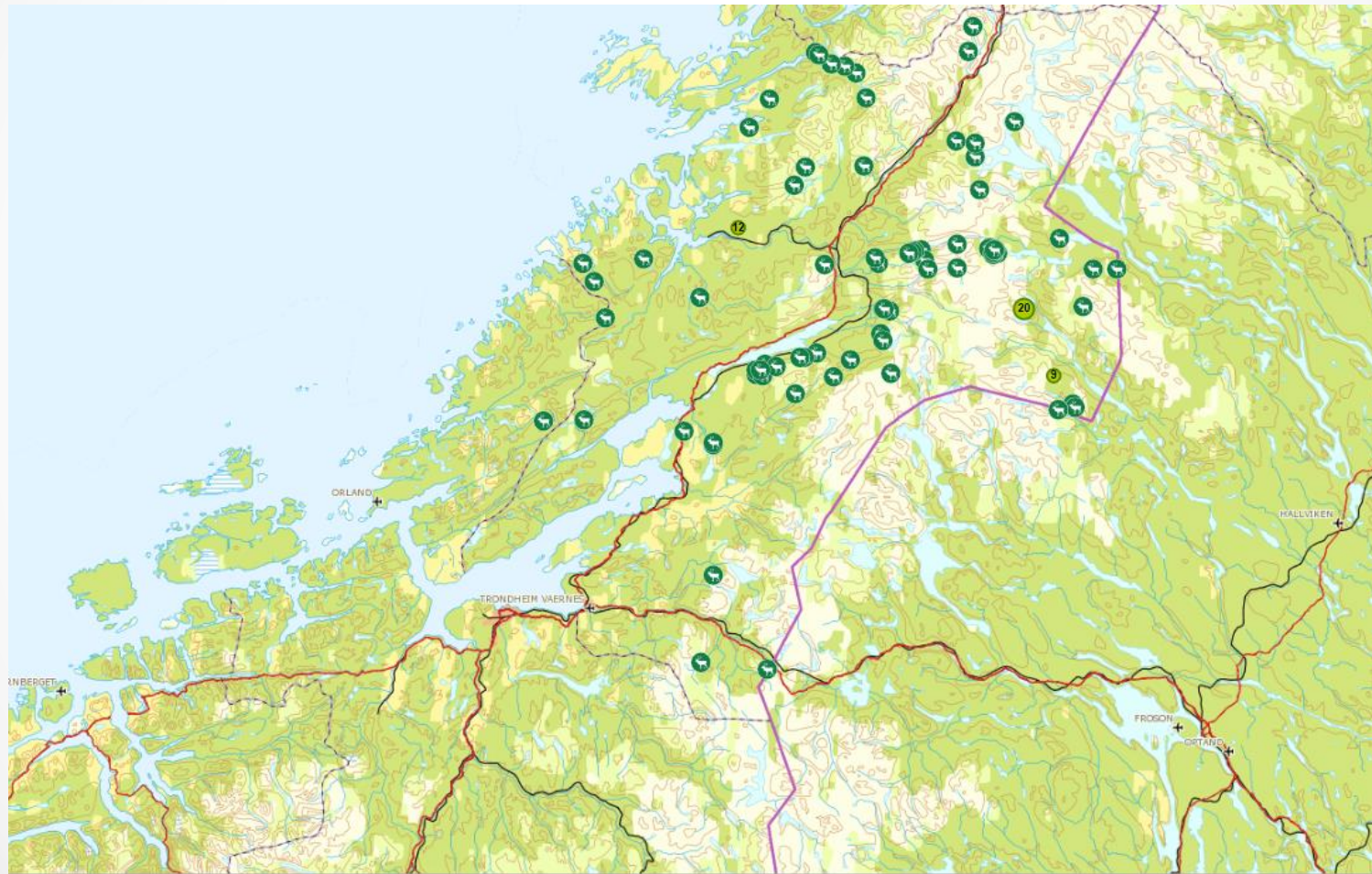


Ynglinger gaupe i region 6

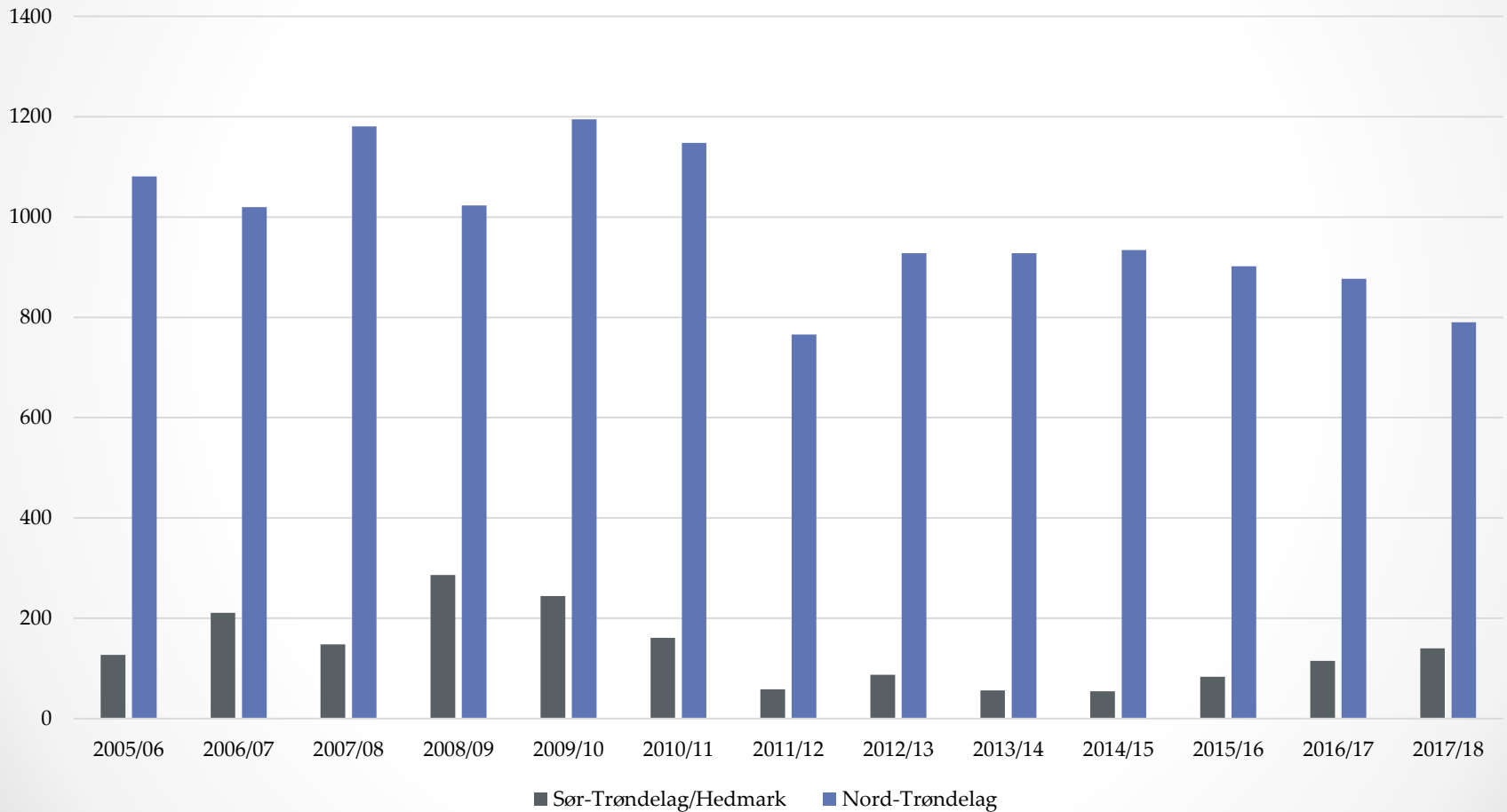


Tamrein dokumentert drept av gaupe

januar 2018 – mai 2019



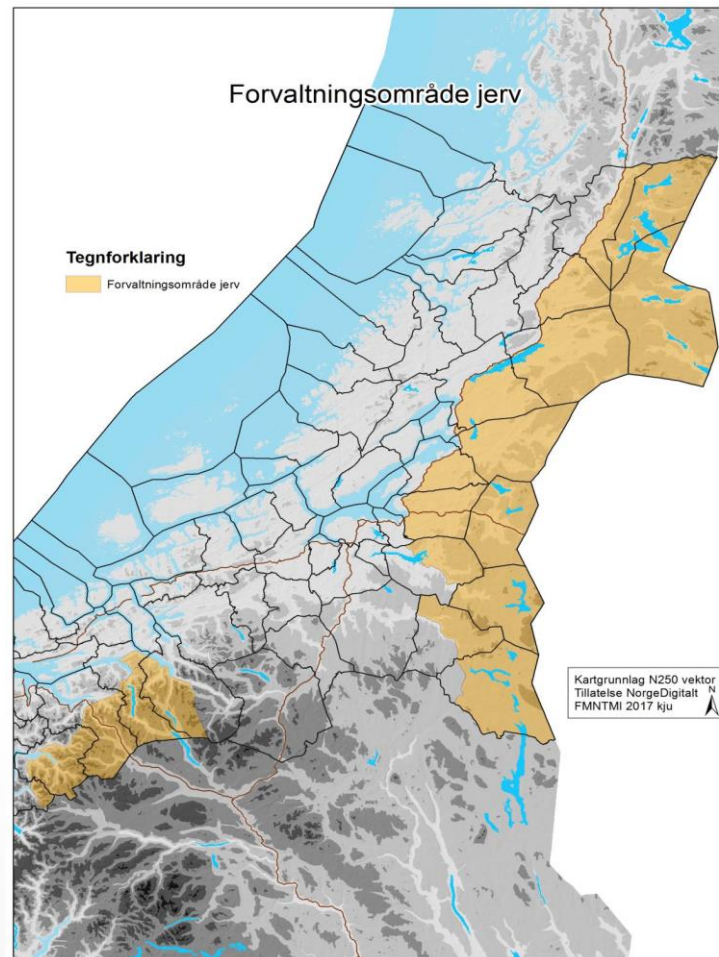
Tamrein erstattet som drept av gaupe



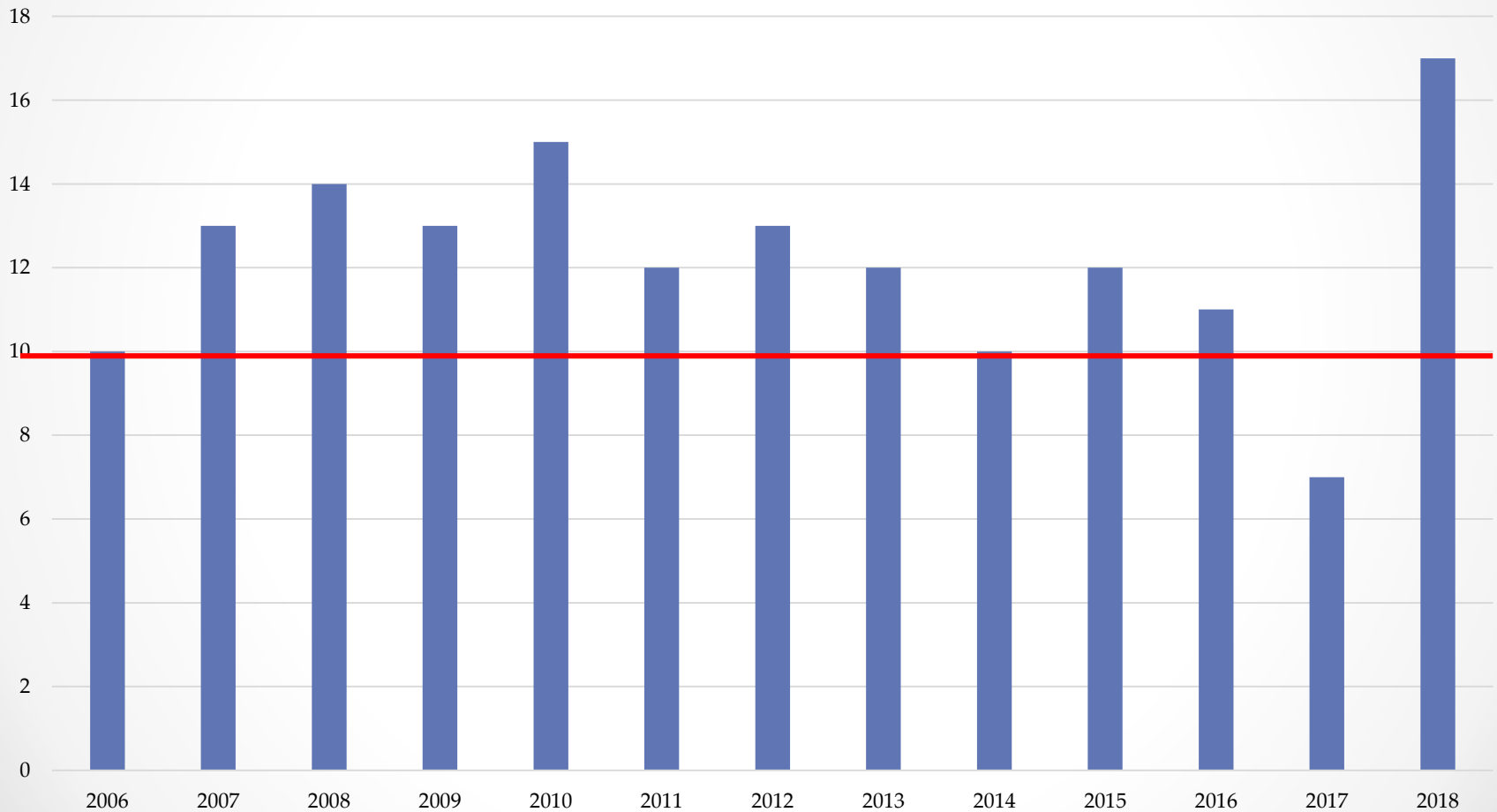
Jerv



- **Bestandsmål:** 10 ynglinger (7 Trøndelag - 3 Møre R)

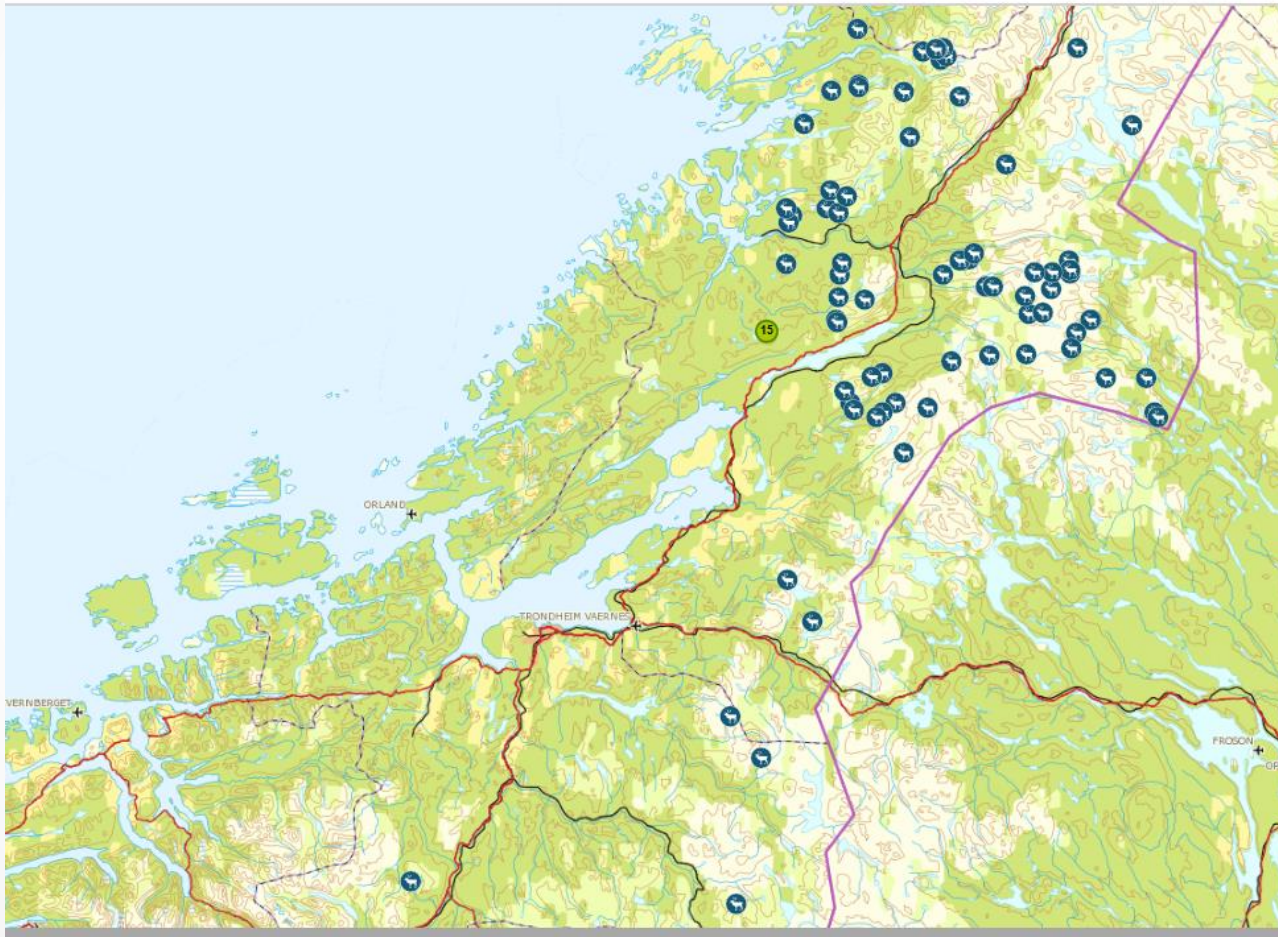


Yngling jerv region 6

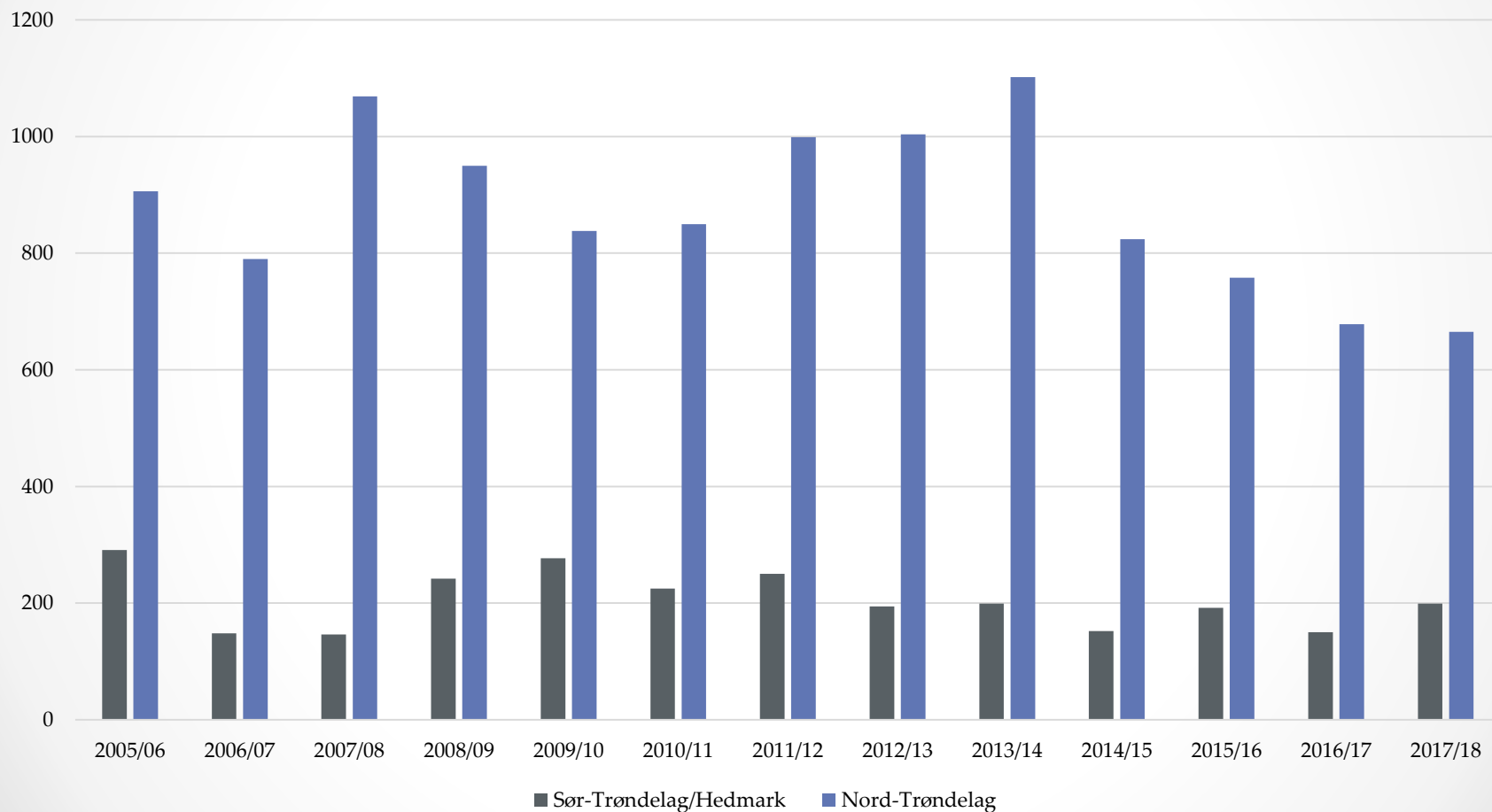


Tamrein dokumentert drept av jerv

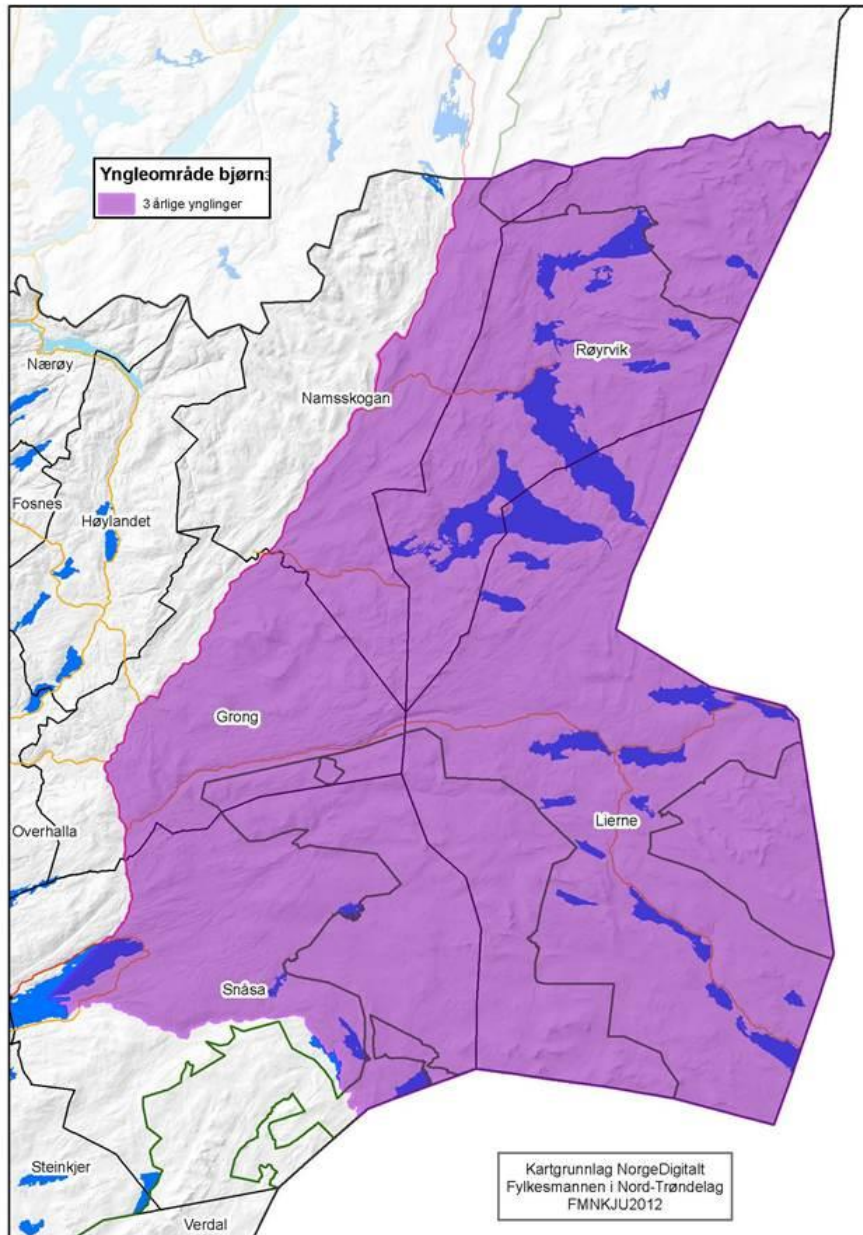
januar 2018-mai 2019



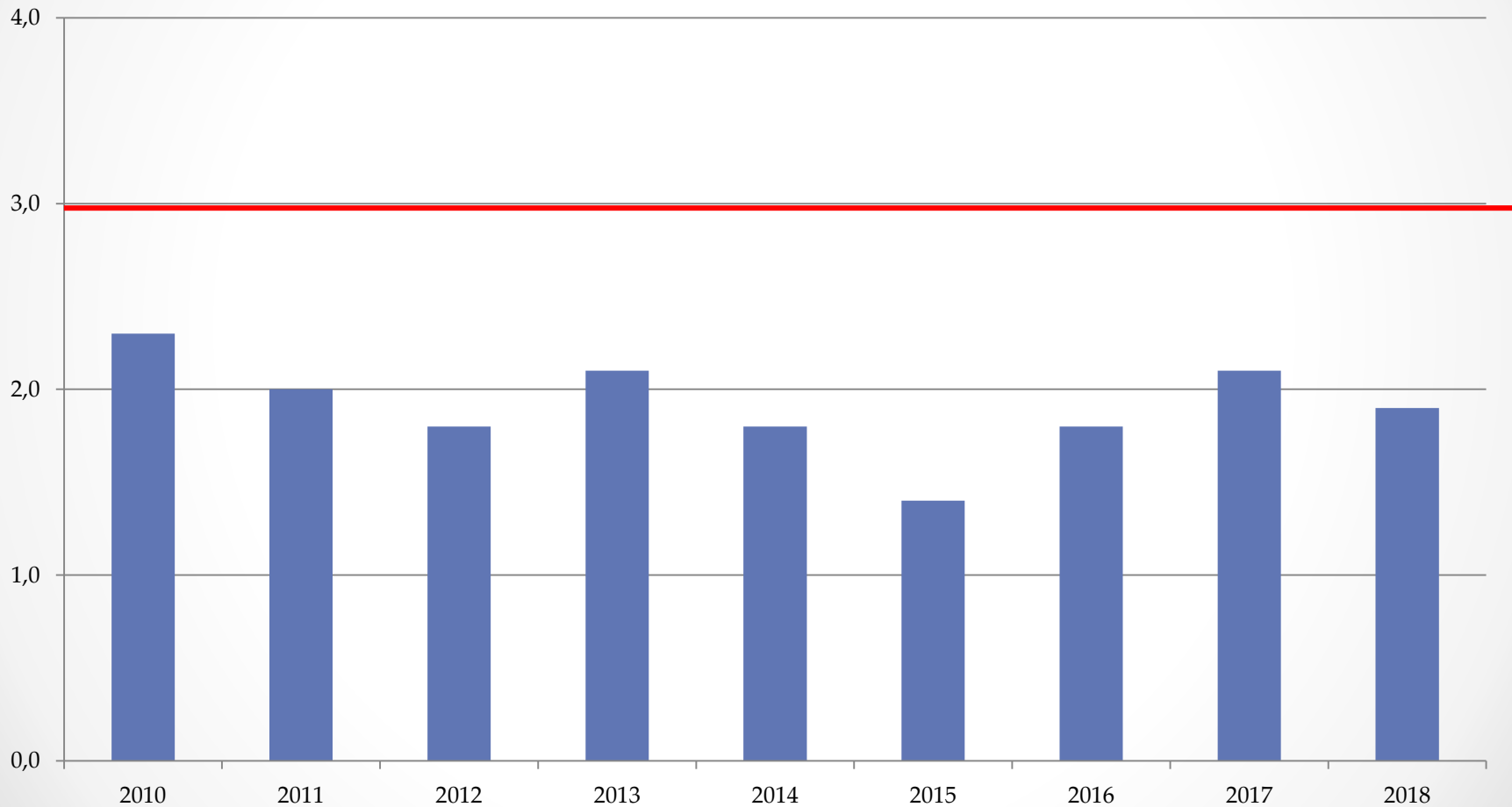
Tamrein erstattet som drept av jerv



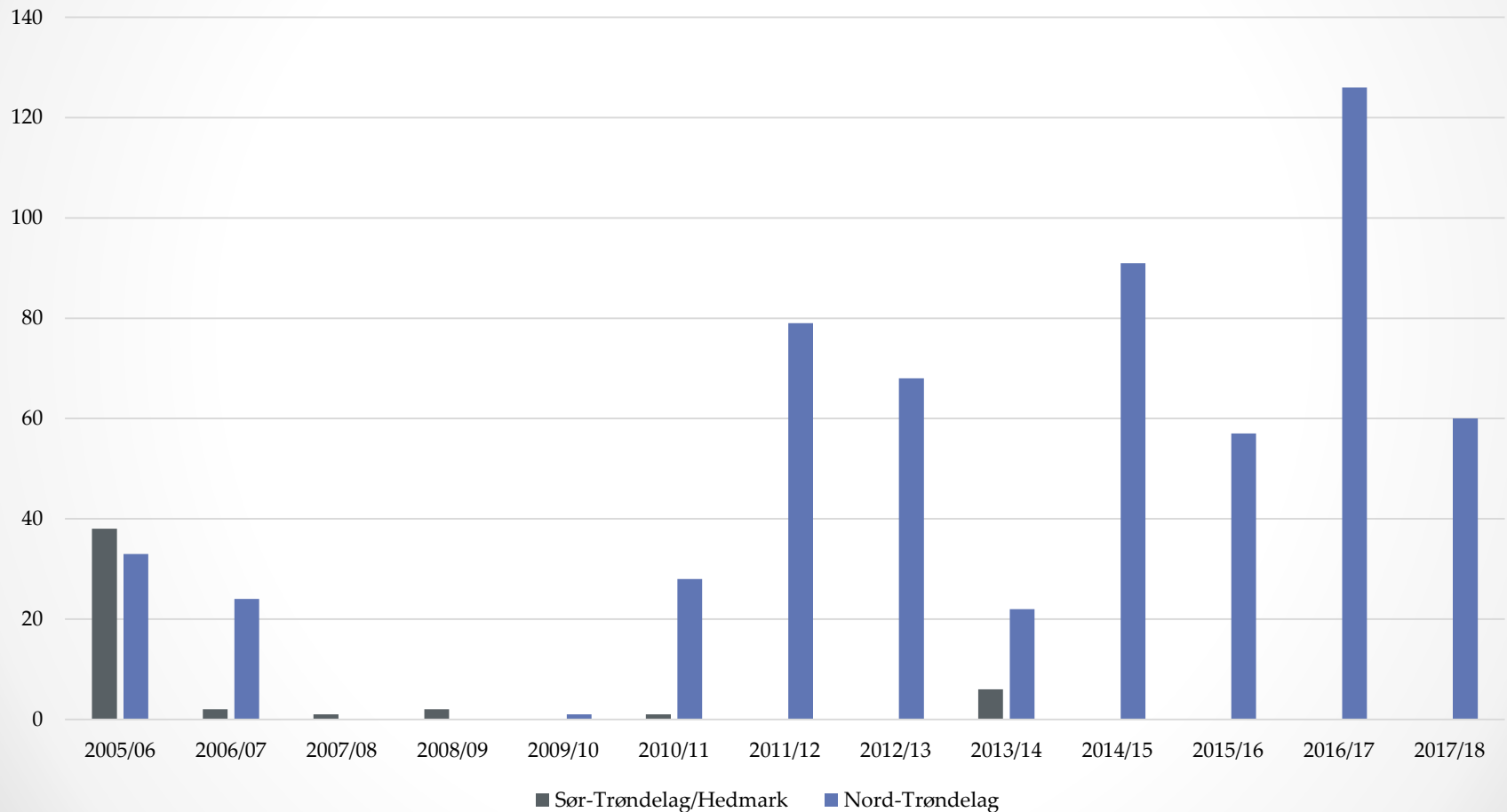
Bjørn



Antall ynglinger bjørn - region 6



Tamrein erstattet som drept av bjørn

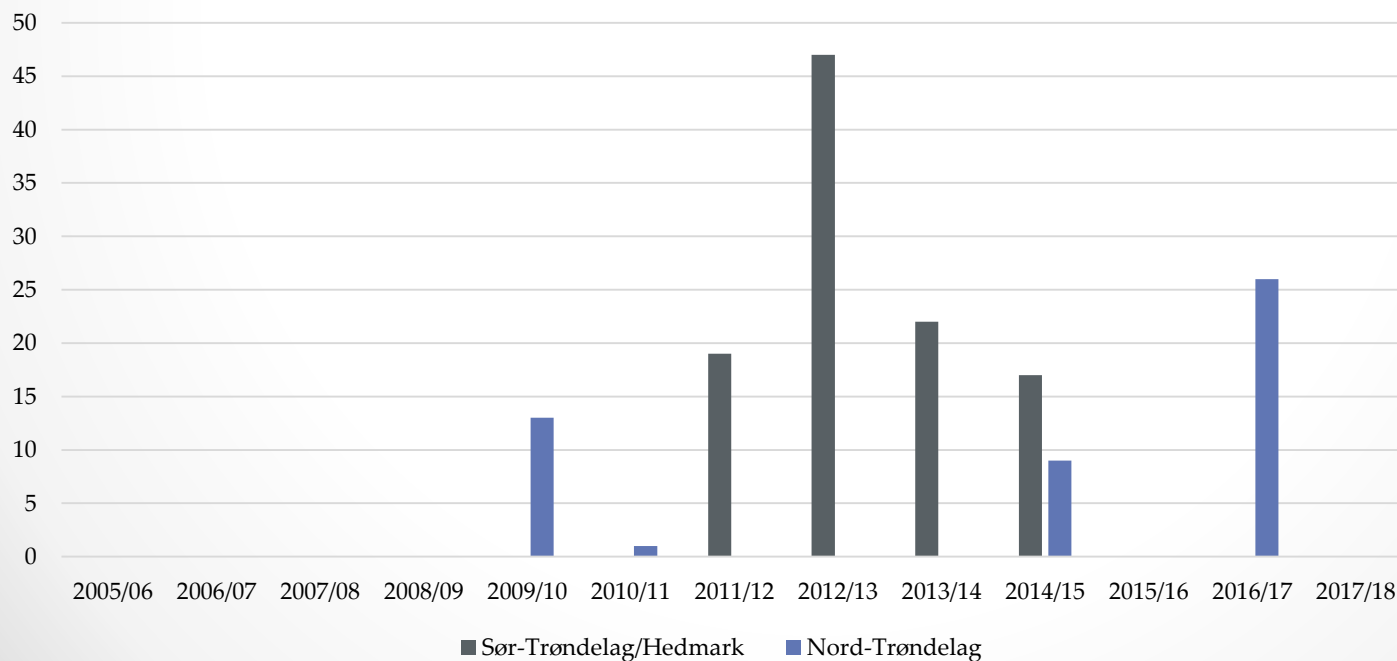


Ulv



- **Bestandsmål:** Ingen

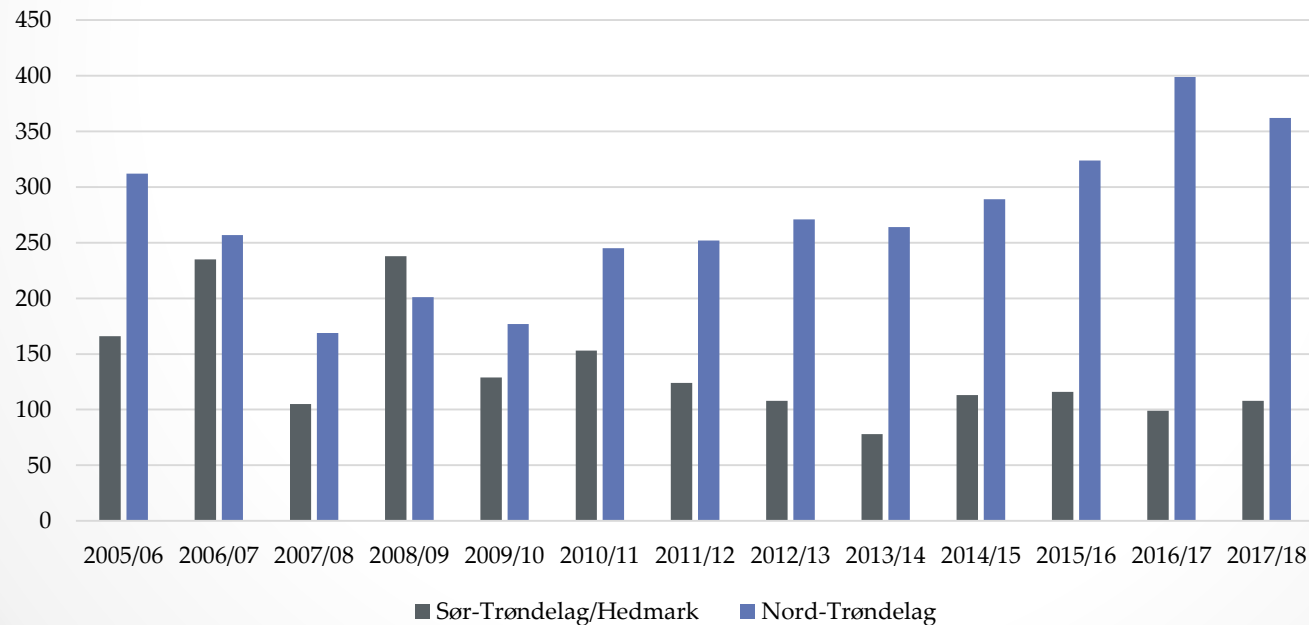
Tamrein erstattet som drept av ulv



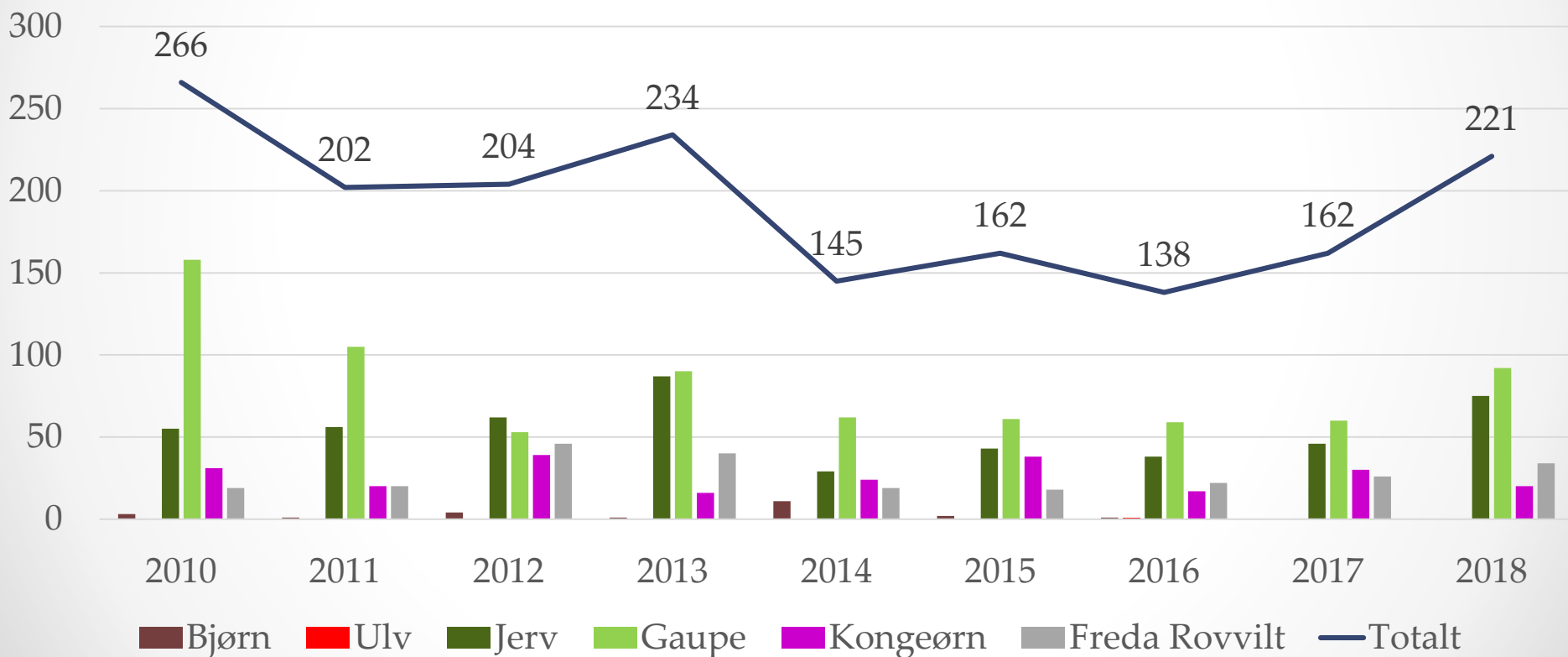
Kongeørn

- **Nasjonalt bestandsmål:** 850 – 1200 par

Tamrein erstattet som drept av kongeørn



Dokumentert tap av tamrein til fredet rovvilt i region 6





Fylkesmannen i Trøndelag
Trööndelagen fylhkenålma

Forvaltningsplan for rovvilt i region 6 Midt-Norge, Møre og Romsdal og Trøndelag

Rovviltnemnda i region 6



Rapportnummer: 3

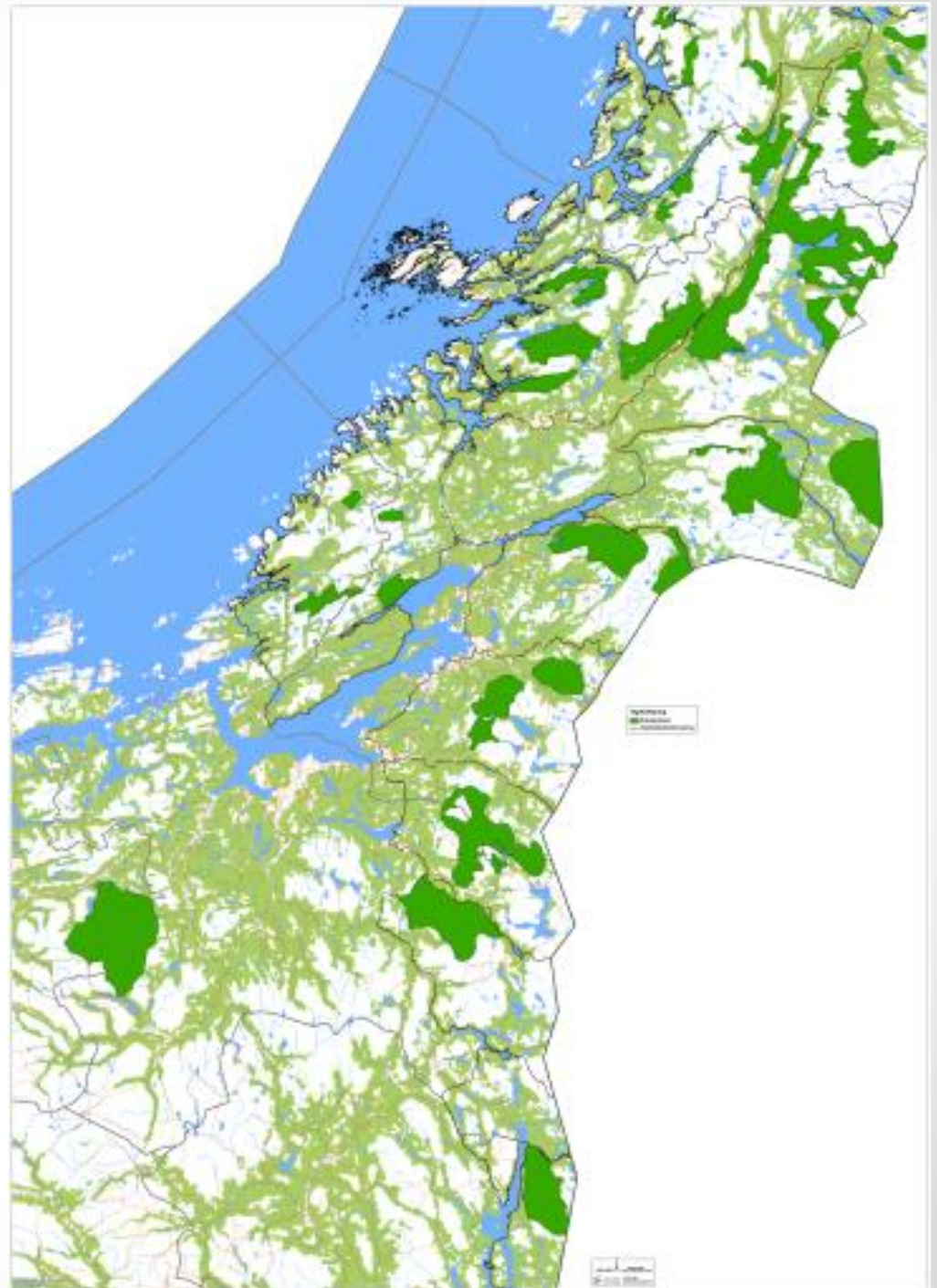
Viktige forvaltningsprinsipp i forvaltningsplanen

- De regionale bestandsmålene er satt som årlige ynglinger, det vil si at forvaltningen skal forsøke å komme nærmest mulig bestandsmålene hvert år
- Alle ynglinger uavhengig om de befinner seg innenfor eller utenfor forvaltningsområdene telles med i forhold til å oppnå de regionale bestandsmålene
- Alle områder som ligger utenfor forvaltningsområde for en art, f. eks bjørn, jerv eller gaupe, skal ansees som prioritert beiteområde sett i forhold til den arten
- I henhold til rovviltforlikets punkt 2.2.19 skal uttak av skadedyr gjøres raskt, samt at miljøforvaltningen i større grad skal bidra til å effektivisere uttak, uavhengig av om bestandsmålet er nådd.

Kalvingsområder tamrein

Rovviltforliket 2011 pkt.
2.2.19:

«...det skal ikke være
rovdyr som
representerer et
skadepotensial i
prioriterte beiteområder
for husdyr og
kalvingsområdene for
tamrein.»



Viktige forvaltningsprinsipp i forvaltningsplanen

- De regionale bestandsmålene er satt som årlige ynglinger, det vil si at forvaltningen skal forsøke å komme nærmest mulig bestandsmålene hvert år
- Alle ynglinger uavhengig om de befinner seg innenfor eller utenfor forvaltningsområdene telles med i forhold til å oppnå de regionale bestandsmålene
- Alle områder som ligger utenfor forvaltningsområde for en art, f. eks bjørn, jerv eller gaupe, skal ansees som prioritert beiteområde sett i forhold til den arten
- I henhold til rovviltforlikets punkt 2.2.19 skal uttak av skadedyr gjøres raskt, samt at miljøforvaltningen i større grad skal bidra til å effektivisere uttak, uavhengig av om bestandsmålet er nådd.

Forvaltning av rovvilt i kalvingsområdene for tamrein

- **I definerte forvaltningsområder**
 - Prioriteres i forbindelse med ekstraordinære uttak, fortrinnsvis før kalvingsperioden (uttak av restkvote i tråd med rovviltforlikets punkt 2.2.4 og 2.2.5)
 - Lavere terskel for skadefellingstillatelser før 15. juni
 - Prioriteres i forhold til tildeling av FKT-midler
 - Reinbeitedistriktets samlede belastning skal vektlegges
- **Utenfor forvaltningsområder**
 - Lavere terskel for skadefellingstillatelser
- **Uttak av rovvilt i kalvingsområdene**
 - For å sikre mest mulig ro under kalvingsperioden bør forebyggende uttak av rovvilt gjøres før kalvingsperioden

*Forvaltningen av store rovdyr i et
flerbrukslandskap handler om å
sikre regional forankring og finne
akseptable kompromiss*