

Marin verneplan - Griphølen og Remman

Nettmøte 28. mai 2020

Bjarne Otnes



Fylkesmannen i Møre og Romsdal



29.05.2020

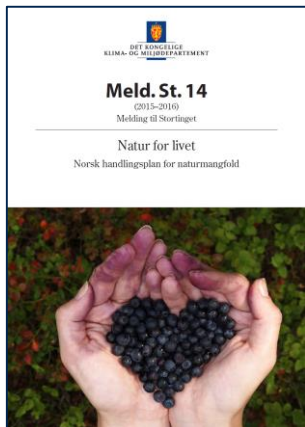


Bakgrunn

- 1995 - Rådgivande utval - kartlagt 41 eigna områda
- 2003 - Rådgivande utval - foreløpig tilråding 36 område
- 2004 - Rådgivande utval - endeleg tilråding 36 område
-
- 2016 - 7 område verna - 14 i prosess
- 2017 - oppdrag frå Klima- og miljødepartementet om oppstart av 7 nye område

M&R: Giske, Griphølen og Remman

- Mai 2019 - oppstart Giske
- Mai 2020 - oppstart Griphølen og Remman





Mål for områdevern - naturmangfaldlova § 33

Verneområder på land, i vassdrag og i sjø etter dette kapittel skal bidra til bevaring av

- a) variasjonsbredden av naturtyper og landskap,*
- b) arter og genetisk mangfold,*
- c) truet natur og økologiske funksjonsområder for prioriterte arter,*
- d) større intakte økosystemer, også slik at de kan være tilgjengelige for enkelt friluftsliv,*
- e) områder med særskilte naturhistoriske verdier,*
- f) natur preget av menneskers bruk gjennom tidene (kulturlandskap) eller som også har kulturhistoriske verdier, og tilrettelegging for bruk som bidrar til å opprettholde naturverdiene,*
- g) økologiske og landskapsmessige sammenhenger nasjonalt og internasjonalt, eller*
- h) referanseområder for å følge utviklingen i naturen.*



Lovgrunnlag - naturmangfaldlova § 39

Det kan opprettes verneområder i sjø for å beskytte marine verneverdier, herunder naturverdier som er økologiske betingelser for landlevende arter.

Som marine verneområder kan vernes områder som

- a) inneholder særegne eller representative økosystemer og som er uten tyngre naturinngrep,*
- b) inneholder truet, sjelden eller sårbar natur,*
- c) representerer en bestemt type natur,*
- d) på annen måte har særlig betydning for biologisk mangfold,*
- e) utgjør en spesiell geologisk forekomst,*
- f) har særskilt naturvitenskapelig verdi, eller*
- g) har særskilt betydning som økologisk funksjonsområde for en eller flere nærmere bestemte arter.*



Naturmangfaldlova § 39 forts.

(...)

Verneområdet i sjø må angi om verneformålet og restriksjoner gjelder bunn, vannsøyle, overflate eller en kombinasjon av disse.

(...)

I et verneområde i sjø må ingen foreta seg noe som forringer verneverdiene angitt i verneformålet. Et verneområde i sjø kan vernes mot all virksomhet, forurensning, tiltak og bruk, med de begrensninger som følger av folkeretten. Restriksjoner på aktivitet skal stå i forhold til verneformålet.

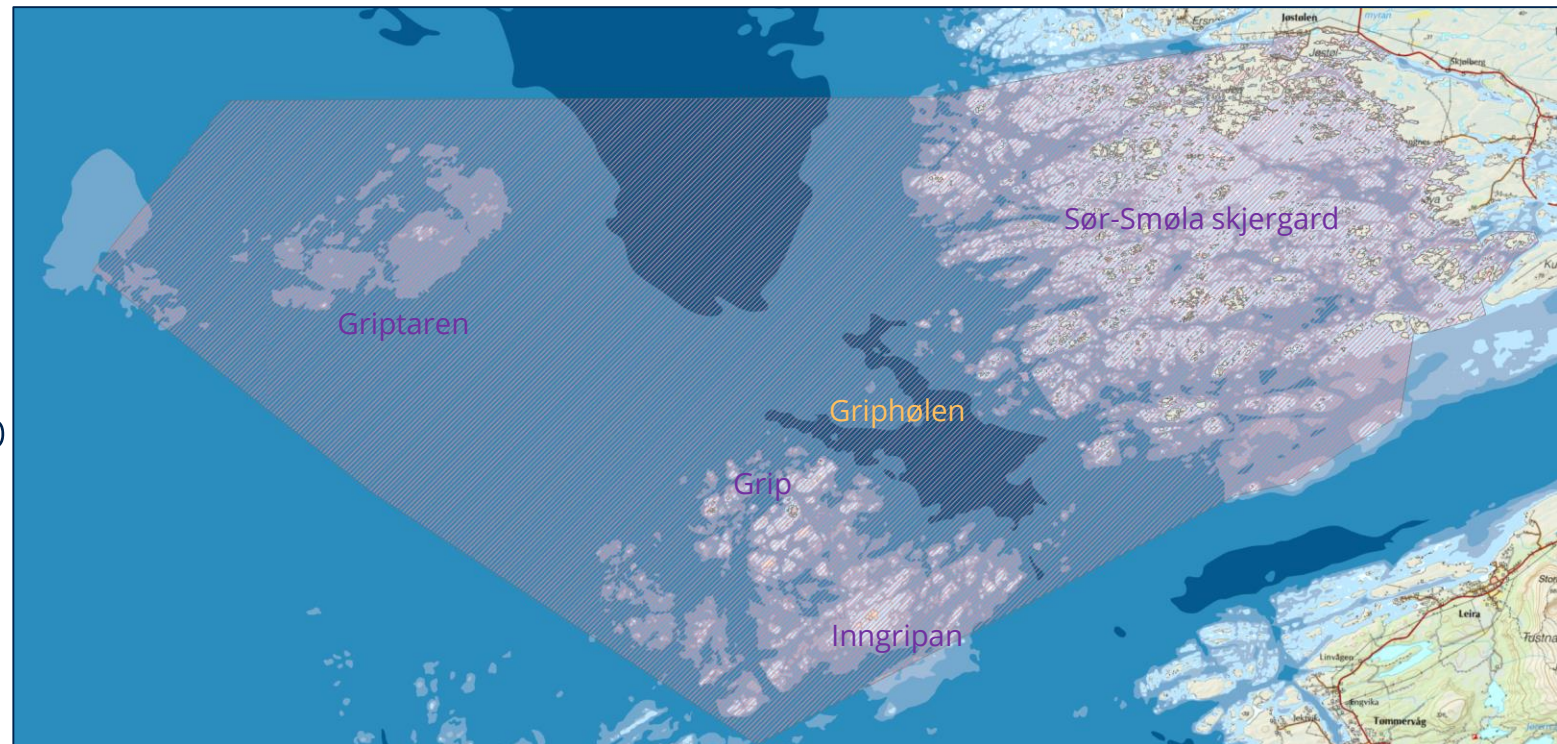
Høsting og annen utnytting av viltlevende marine ressurser reguleres etter havressurslova innenfor rammene av verneforskriften.

(...)



Kvifor marint vern? - Verneverdiar Griphølen

- Ope kystområde med svært stor spennvidde i naturtypar.
- Representativt for opne kystområde på Nord-Vestlandet, men inneheld også særeigne kvalitetar.
- Straumrikt og produktivt djupområde i Griphølen
- Særeigen og mangfaldig skjergard ved Smøla
- Kupert undersjøisk landskap ved Grip og Inngripan.

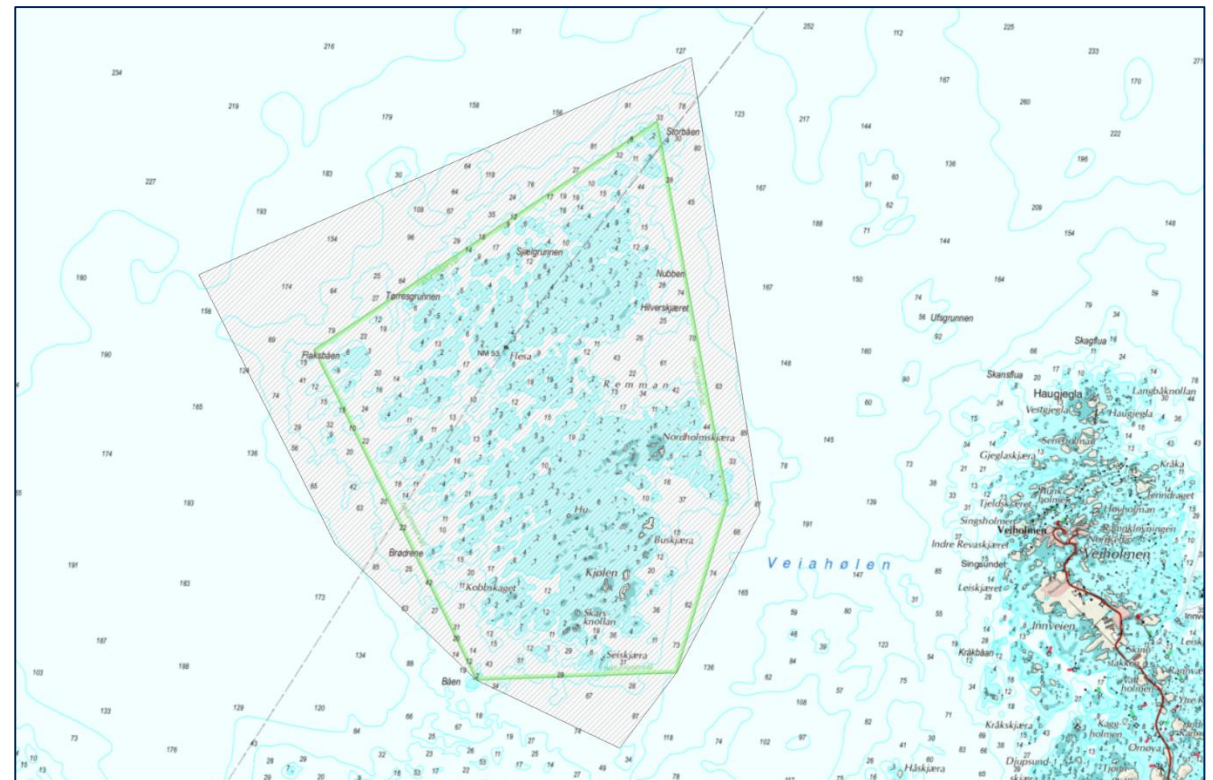






Kvifor marint vern? - Verneverdiar Remman

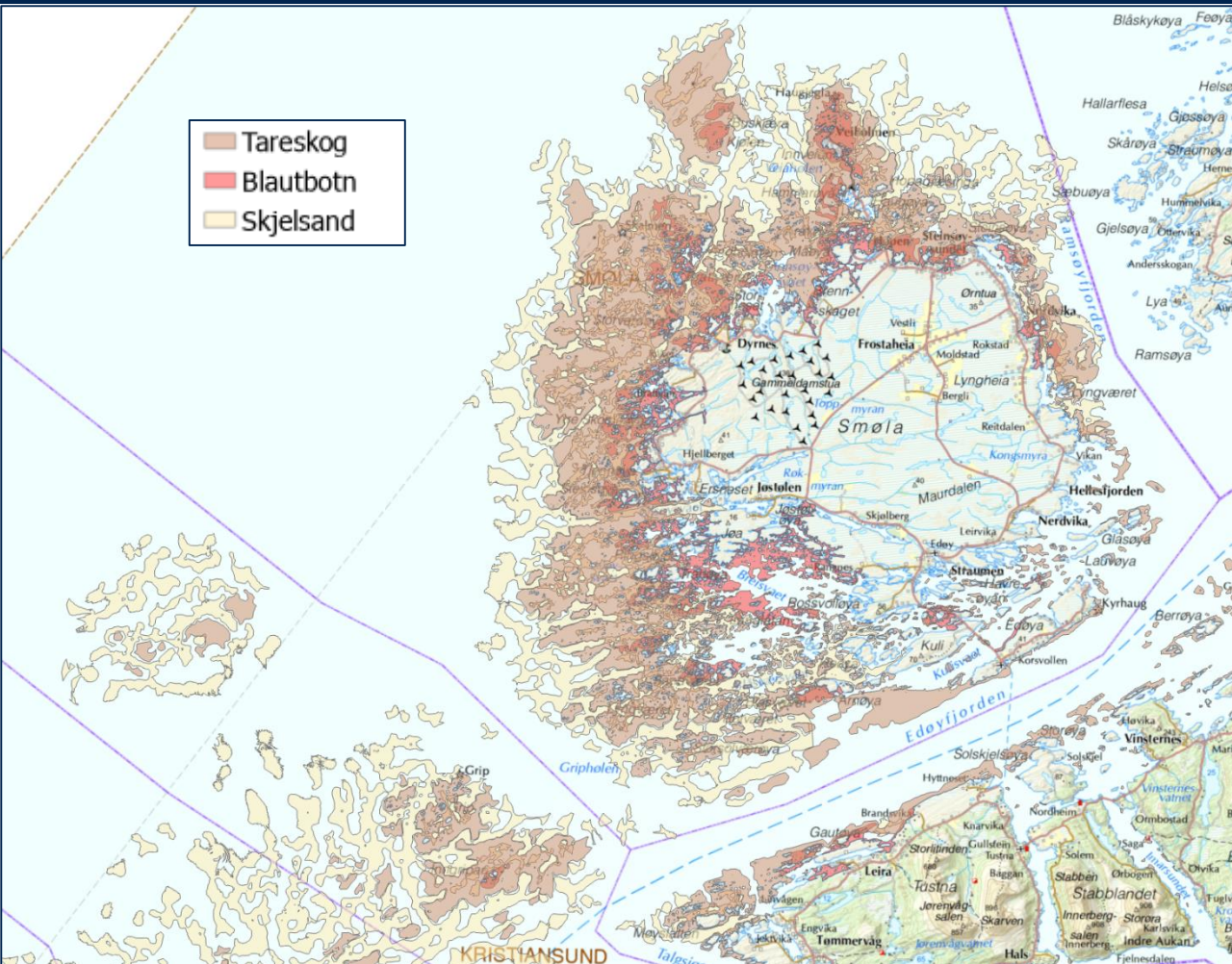
- **Spesielt grunnvassområde** med spesielle botnforhold
- undersjøisk fjellplatå som stikk ut mot storhavet
- Spesielt storvaksen tareskog
- Rikt og produktivt dyreliv i tareskogen og i skråningane ned frå platået.







Marine naturtyper - kartlegging/modellering 2019



Verdiar tareskog:

- Produksjon av organisk materiale
- Plante- og dyresamfunn - stort mangfold
- Yngle- og oppvekstområde, skjul, beiteplass
- Taretråling største negative påverknad
 - 4 år før tarebiomassen er tilbake i trålgatene
 - 8 år før klimakssamfunn er gjenetablert
 - [Ikkje store totaleffektar](#)

Verdiar blautbotn

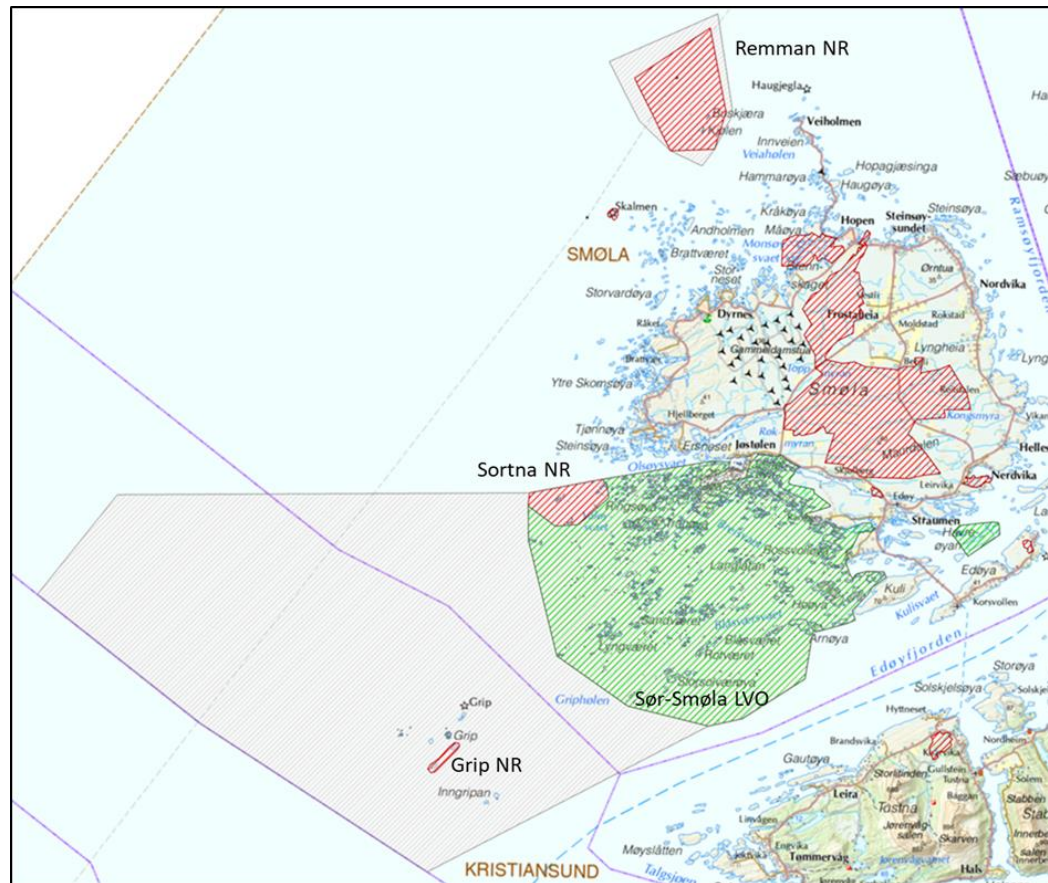
- Viktige beiteområde for fugl og fisk
- Fauna/flora
- Fysiske inngrep/endra straum største trugsmål

Verdiar skjelsand

- Blautbotnsfauna, gyte- og oppvekstområde
- Uttak av skjelsand og endra straumforhold største trugsmål

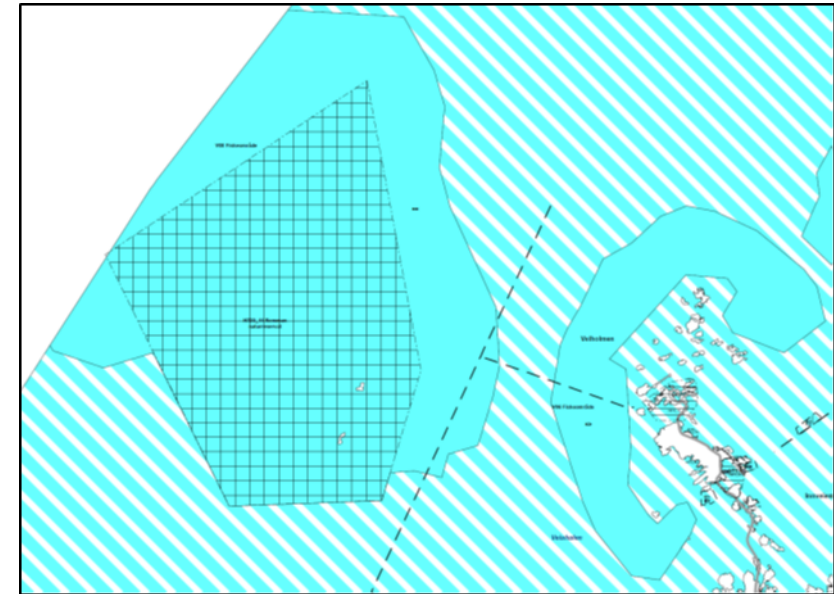
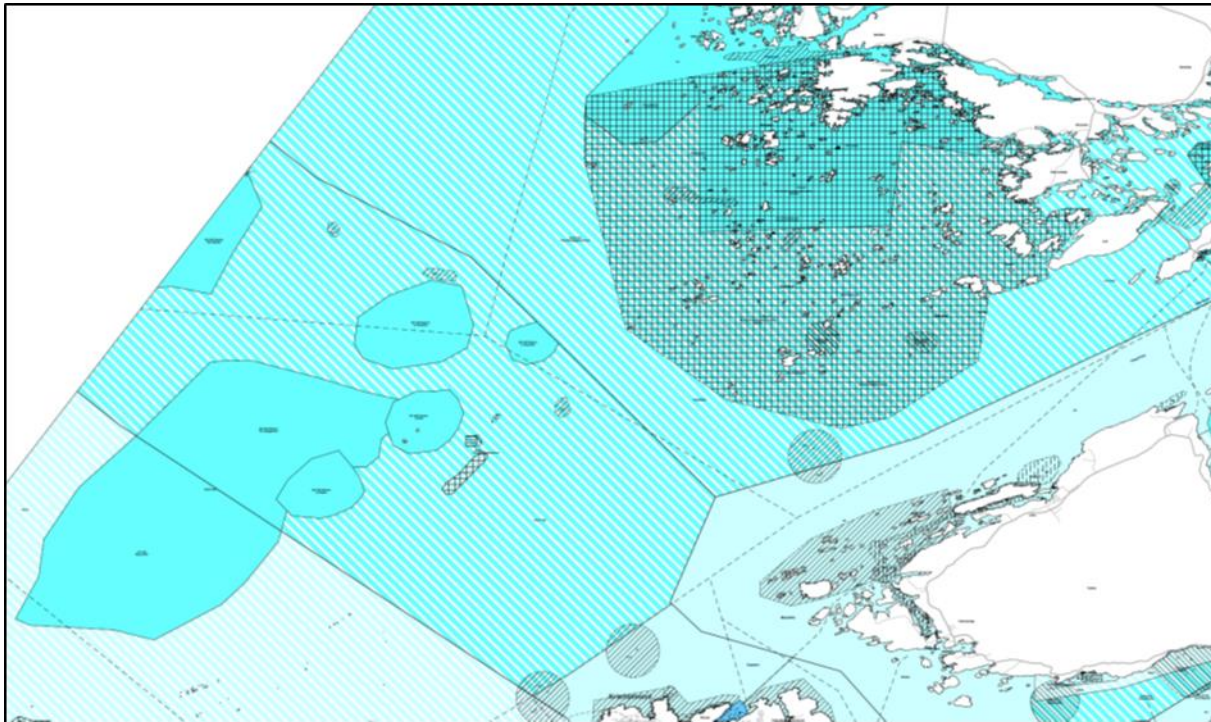


Eksisterende vern



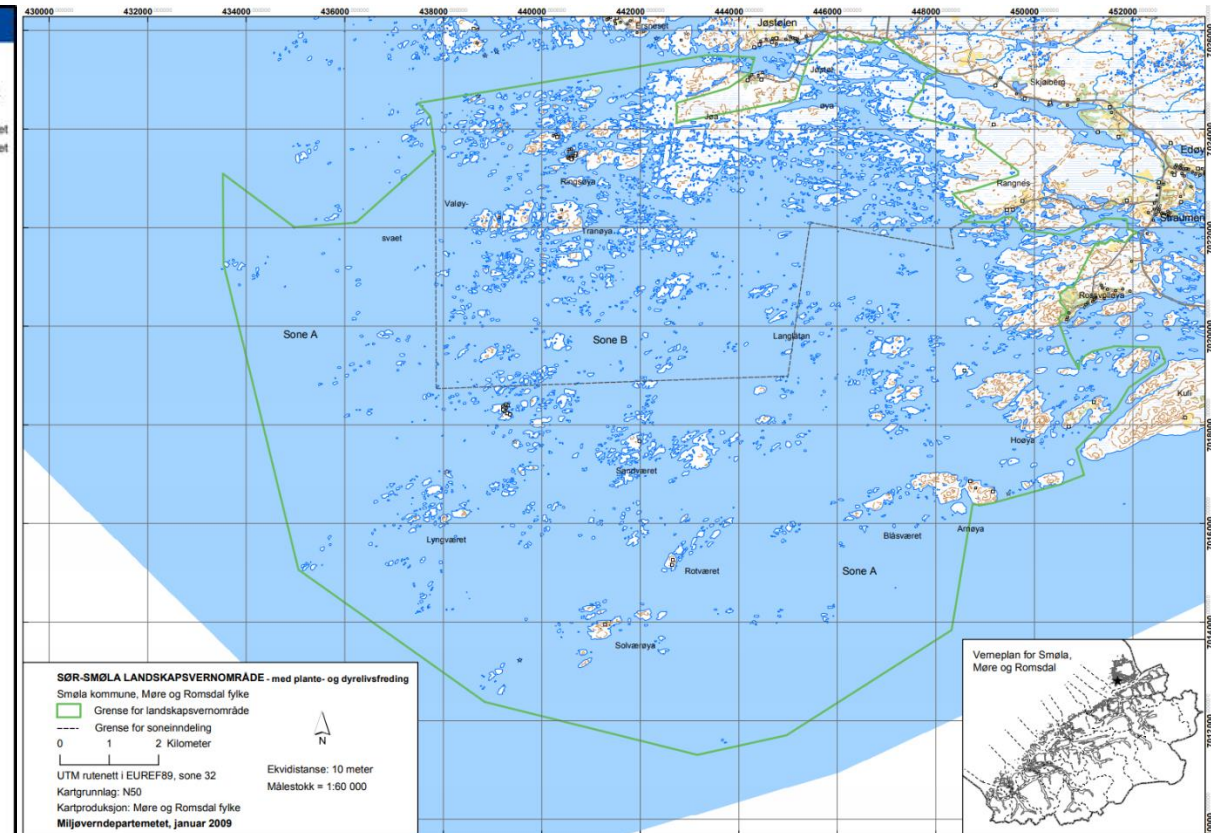
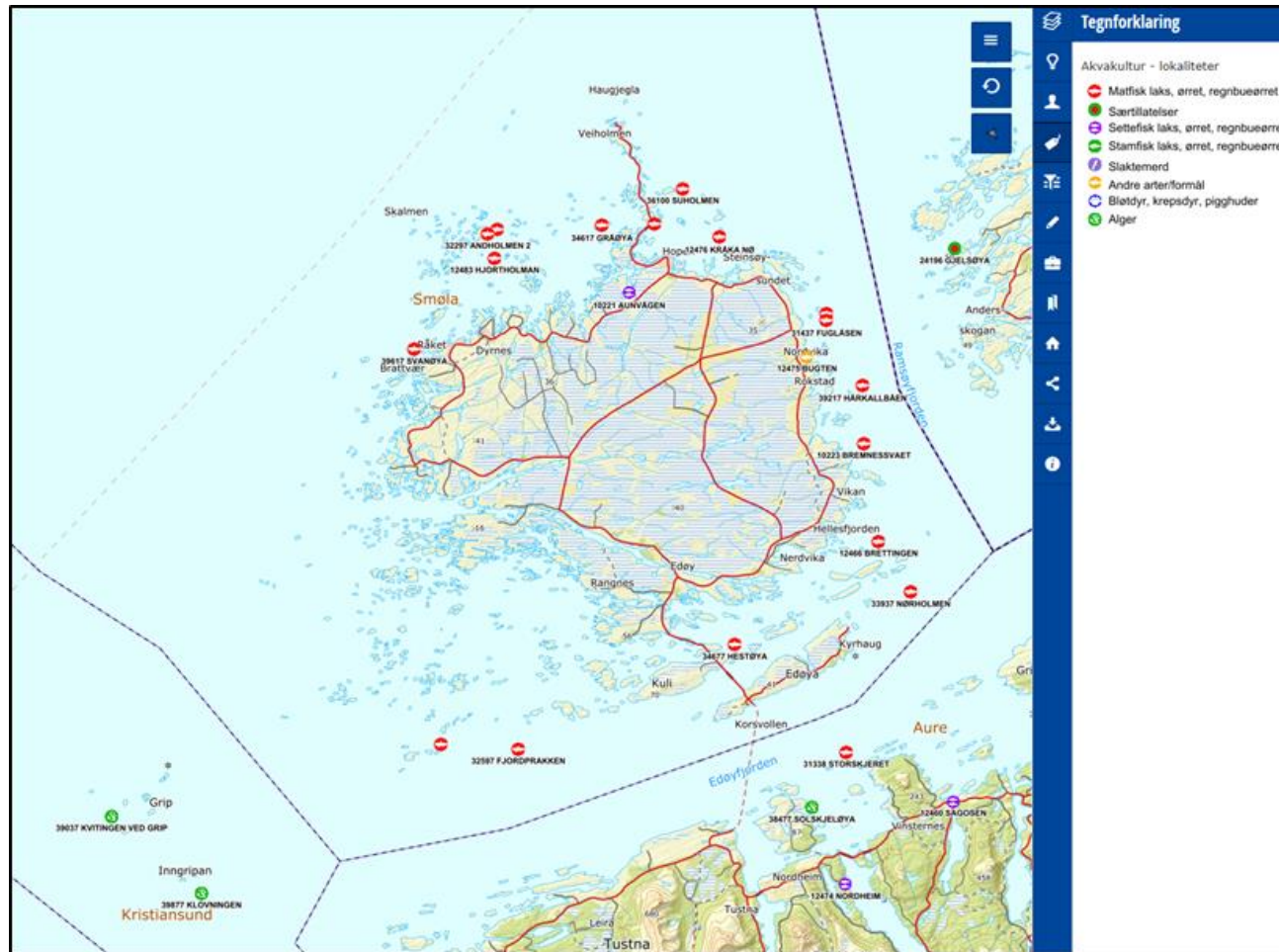


Planstatus - sjøområdeplan



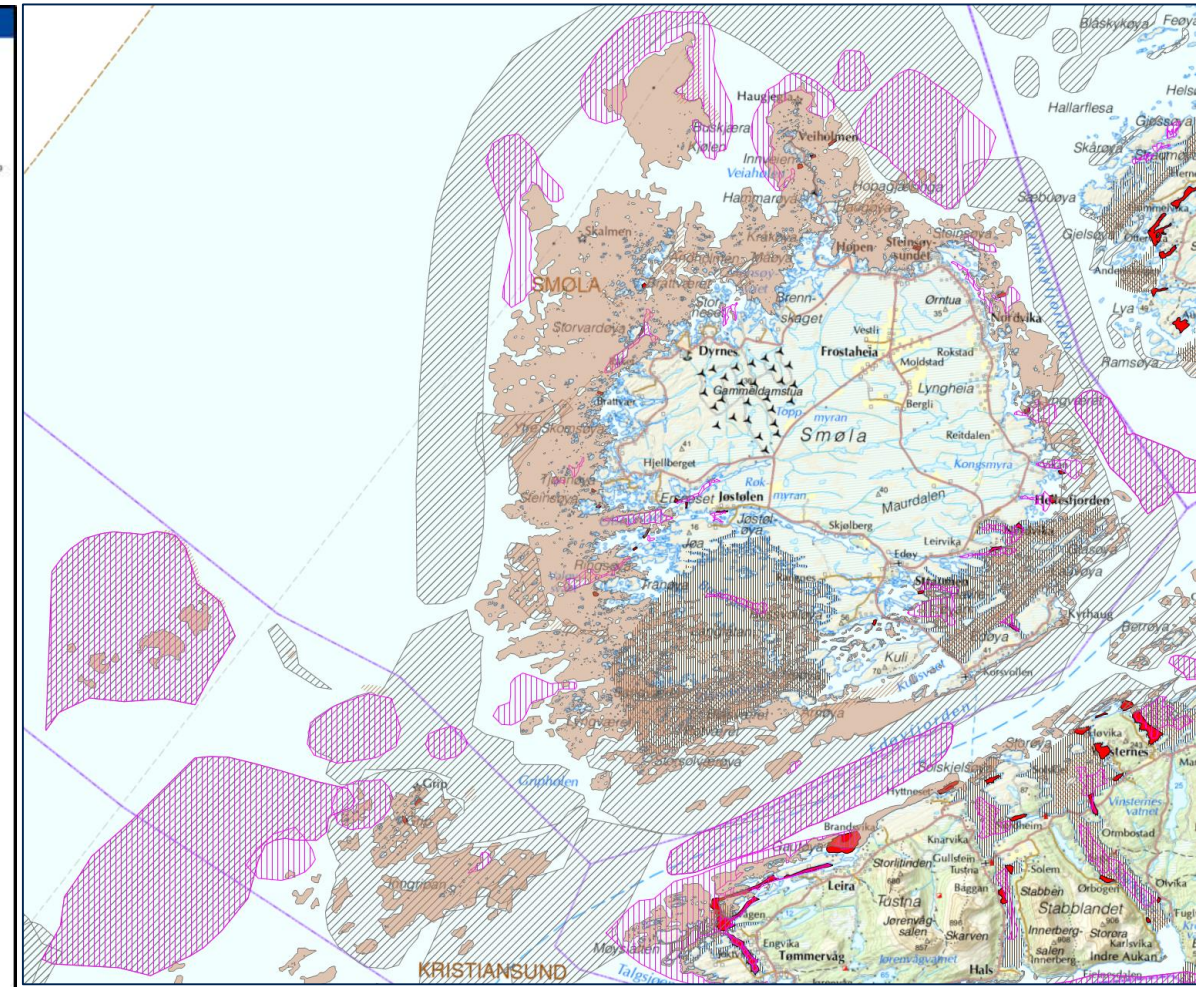
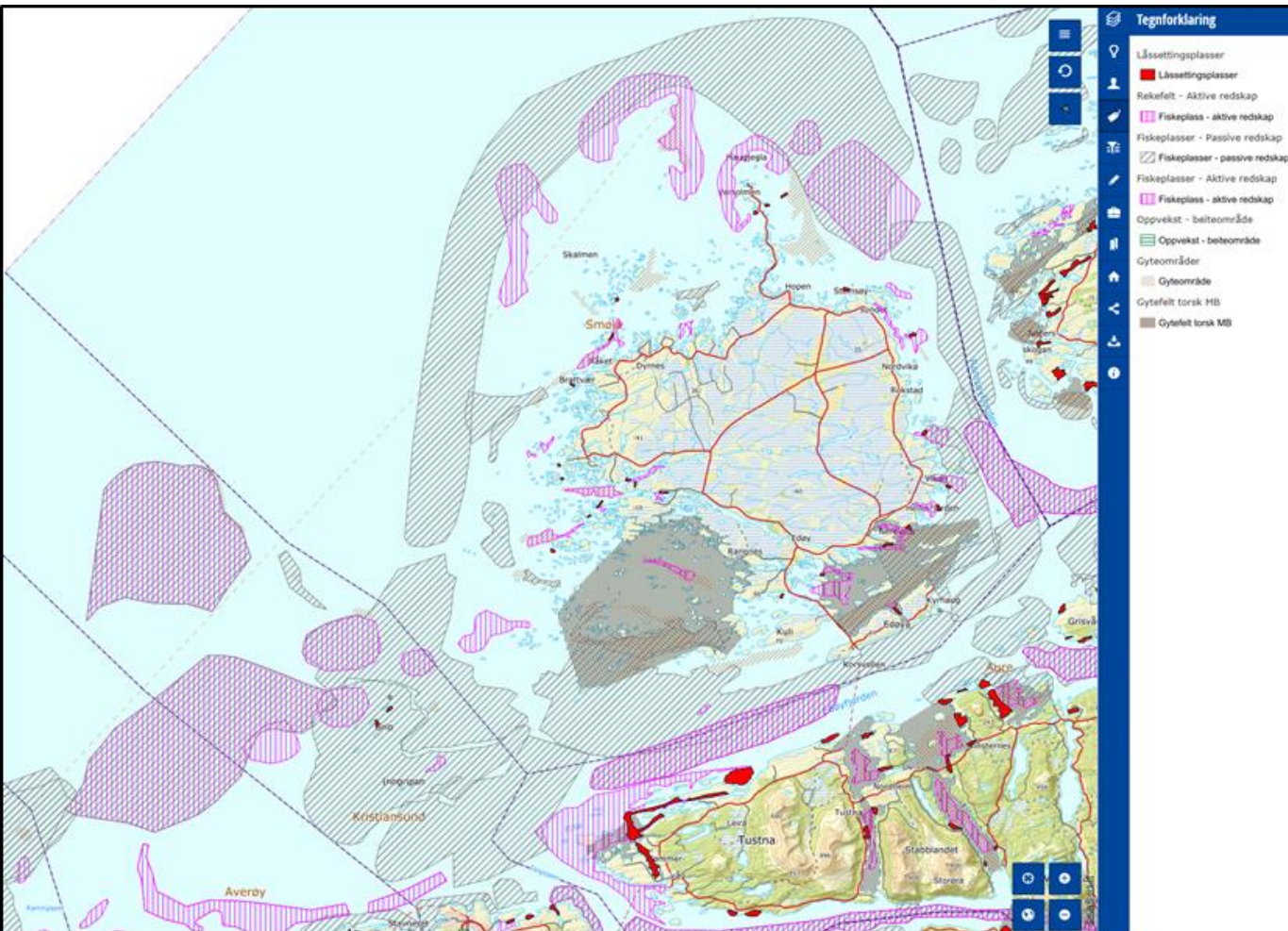


Akvakultur



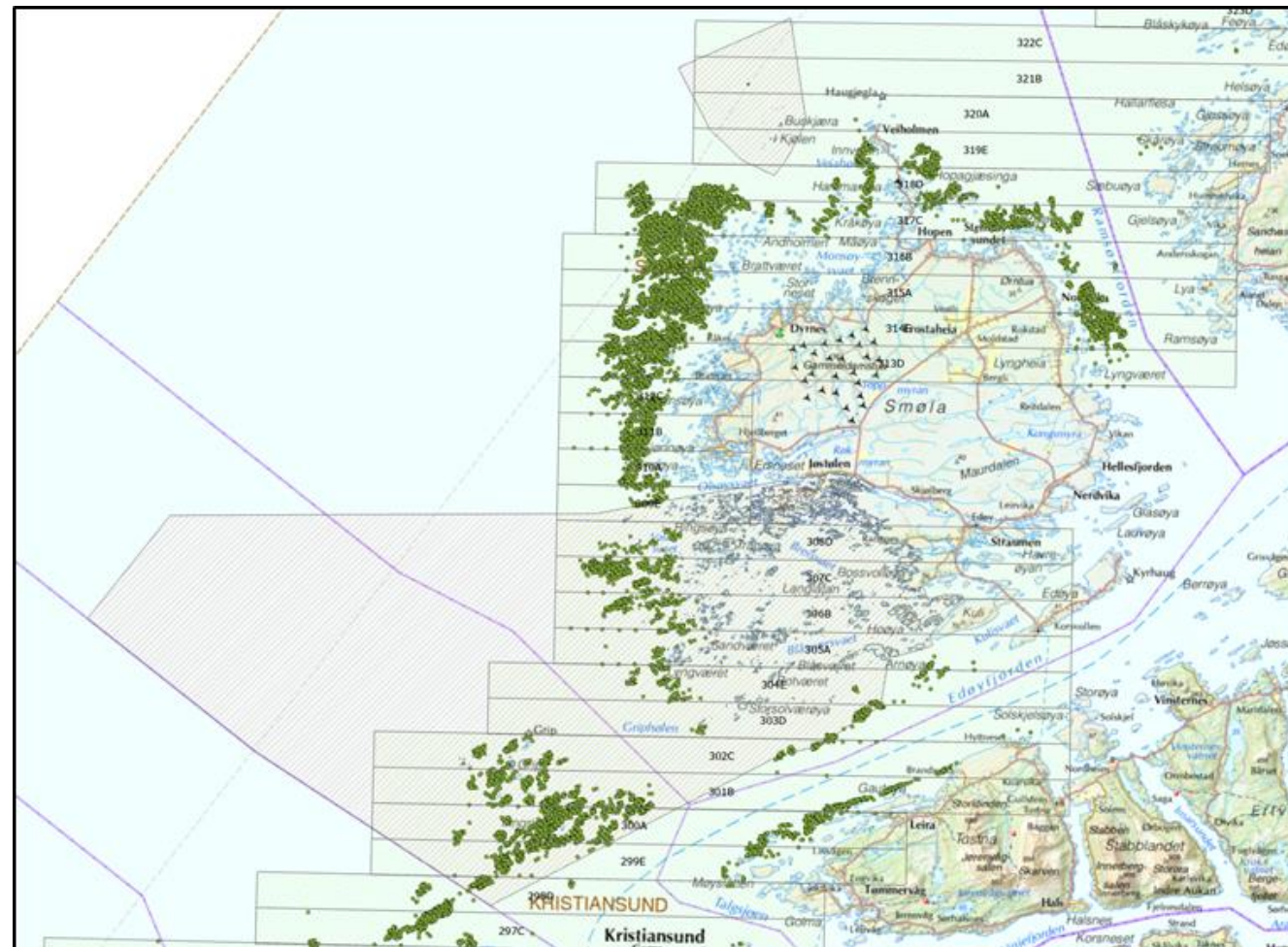
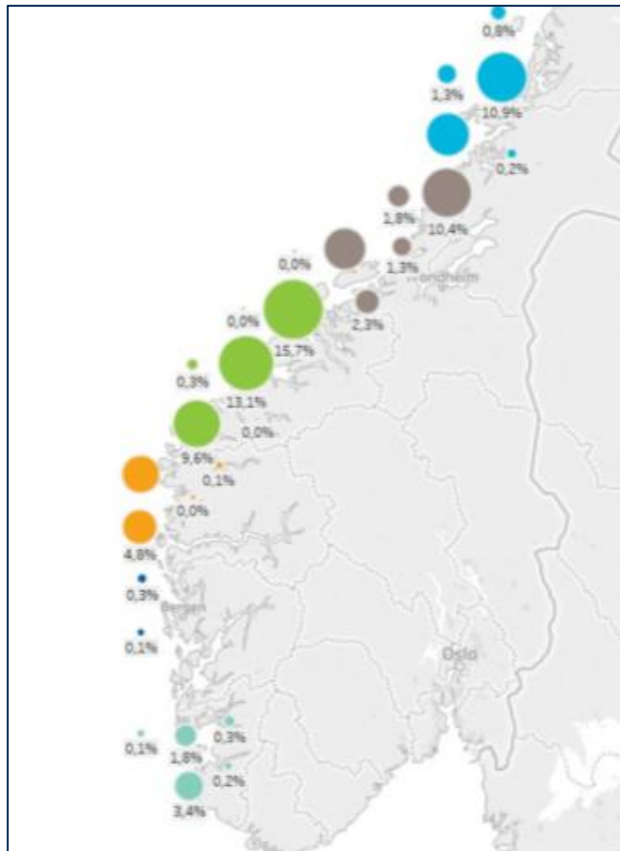


Fiskeriinteresser



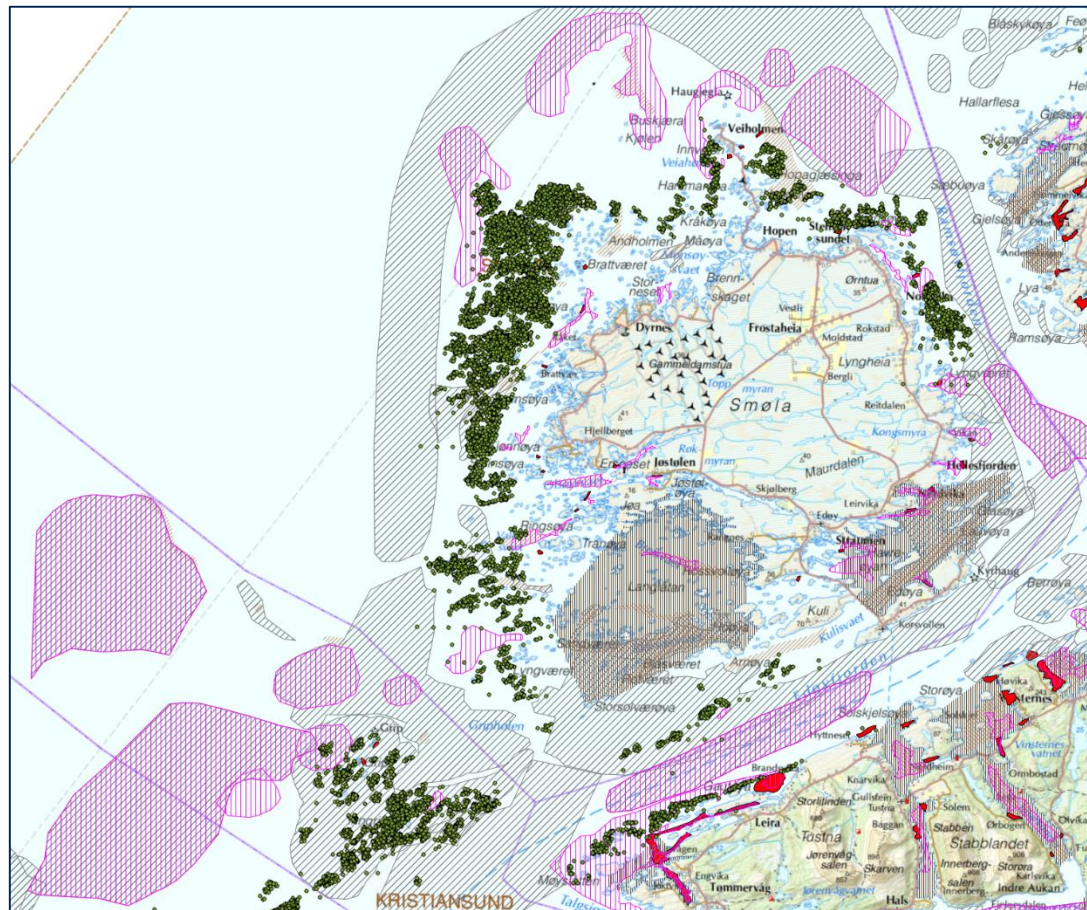


Tarehausting





Tarehausting/fiskeri - tarehausting/tareskog



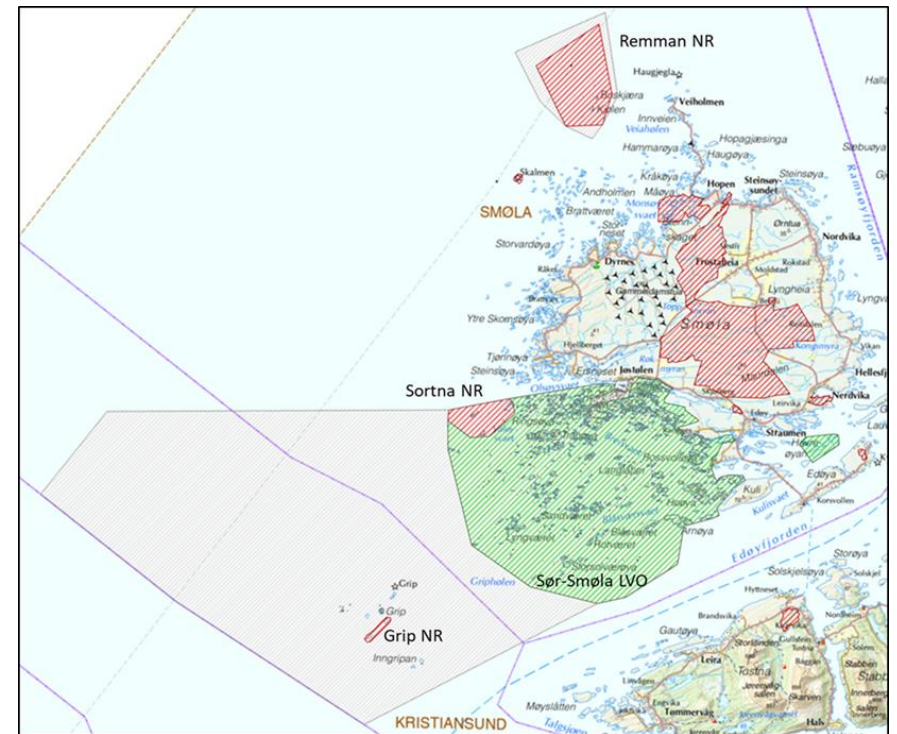


Områdegjennomgang - aktuelle soner (avsn. 3.2.3)

- Marint vern - basisområde - basisrestriksjonar
- Marint vern - referanseområde - område for overvaking og forskning - strengare restriksjonar
- Naturrestat - utvide/etablere/endre vernereglar?
- Landskapsvernområde - mindre justering av vernereglar?
- Innhente faglege råd om avgrensing og bruk av ulike soner

Tabell 1. Aktuelle restriksjonar for marint verneområde Griphalen og Remman.

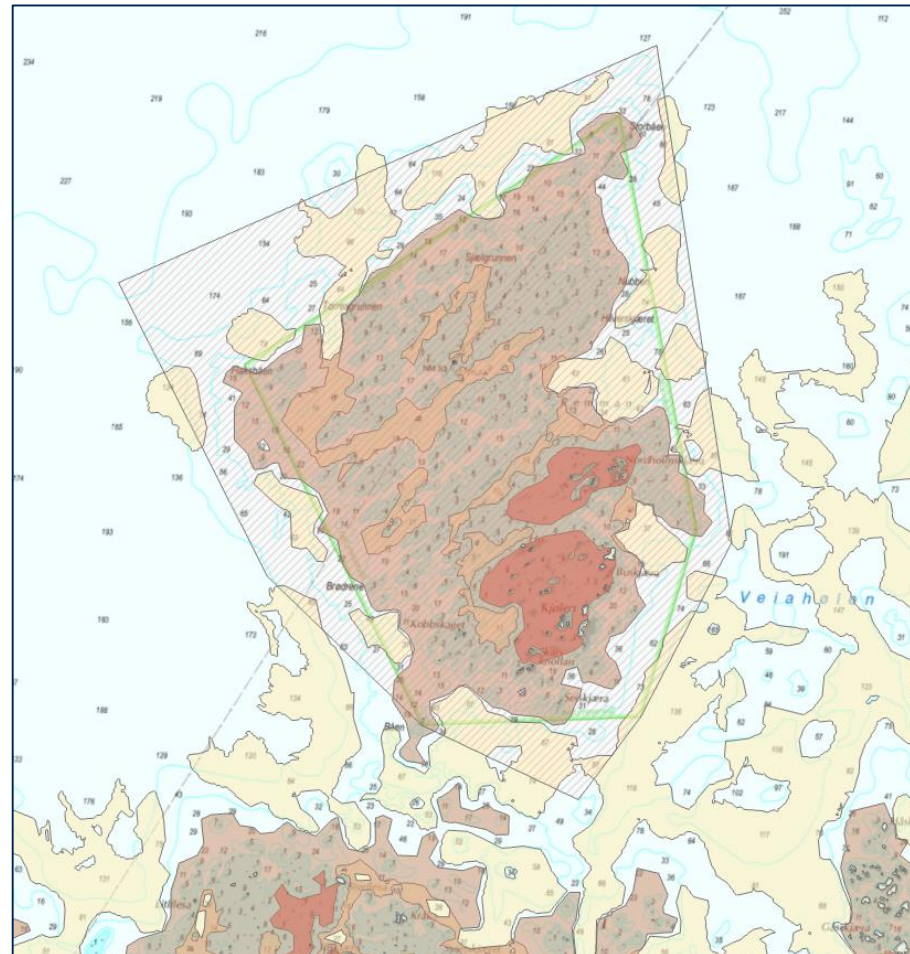
Aktivitet/tiltak	Ordinære område	Referanseområde	Naturreservat	Grønningjeving
Botntråll	Nei	Nei	Nei	Botntråll påverkar botnen og botnrymsamfunna. Lite aktuelt i området pga. sjønn botn.
Seamsvell	Ja	Ja	Ja	Seamsvell har avgrensa effekt på botnhabitat.
Rispe med vassveikio	Ja	Ja	Ja	Passive rispekar har avgrensa effekt på botnhabitat.
Kaste-tilsetts- og glassar	Ja	Ja	Ja	Tradisjonell bruk av tilsetts- og glassar vil ikkje skada verneverdiene i området.
Trending	Ja	Nei	Nei	Littaket av rare er samla sett relevantt mot marine landskapsvernområde, og utgjer ein liten trussel mot rarekoga- og totak sett. Referanseområde sikrar tilfelle område i Griphalen og Remman.
Tinghausting	Ja*	Ja*	Nei	* Tilvarande reglar som for Ser-Smøla landskapsvernområde.
Sjøbåring	Nei	Nei	Nei	Påverkar botnen og botnsamfunn.
Sjøbåring	Ja	Ja	Ja	Mannell samling har avgrensa vernd på økosystemet.
Oppfisking	Ja/Nei*	Nei	Nei	* Kan vere aktuelt med sonering. Utvalst av fisk, skjel og sliper føreset overvaking og streng regjering.
Havballe	Nei	Nei	Nei	De marine verneområda bør vere mest mogleg upåverka frå inngresshabitatmodifikasjonar og økologisk og genetisk påverknad.
Uttak av råmaterialeressursar	Nei	Nei	Nei	Littak vil gi direkte endringar i sjøbotnen, og i tillegg kjem partikkelspredning med utslipp av sedimenter, næringsstoffar og partikkelspredning/forureining gje negative verknadar.
Petrolvernsverkskjend	Nei*	Nei	Nei	* Sjøfyllingsrisiko er av stor betydning, og i tillegg kjem partikkelspredning med utslipp av sedimenter, næringsstoffar og partikkelspredning/forureining gje negative verknadar.
Energiutnytting	Nei	Nei	Nei	* Lesare lokal infrastruktur eller seilpad.
Fysiske inngrep	Nei*	Nei	Nei	* Avhengig av storleik, strengare i referanseområde.
Utslipp frå land	Ja/Nei*	Ja/Nei*	Nei	





Remman

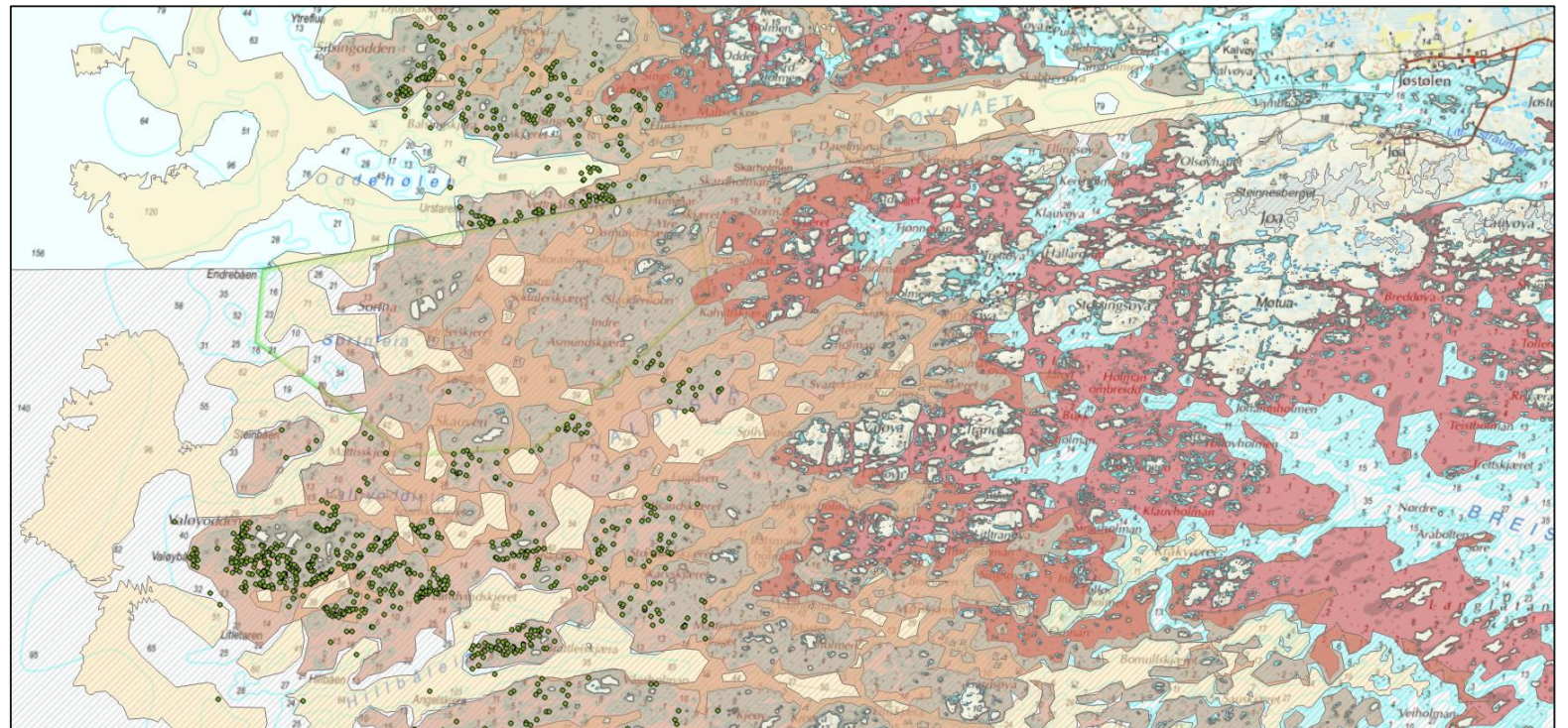
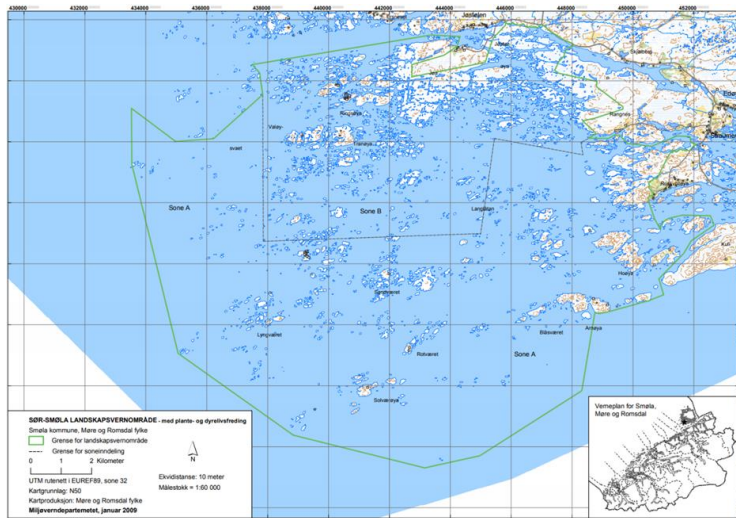
- Utvide naturreservatet?
- Vurdere behov opp i mot utbreiing av kartlagde naturtypar





Sortna

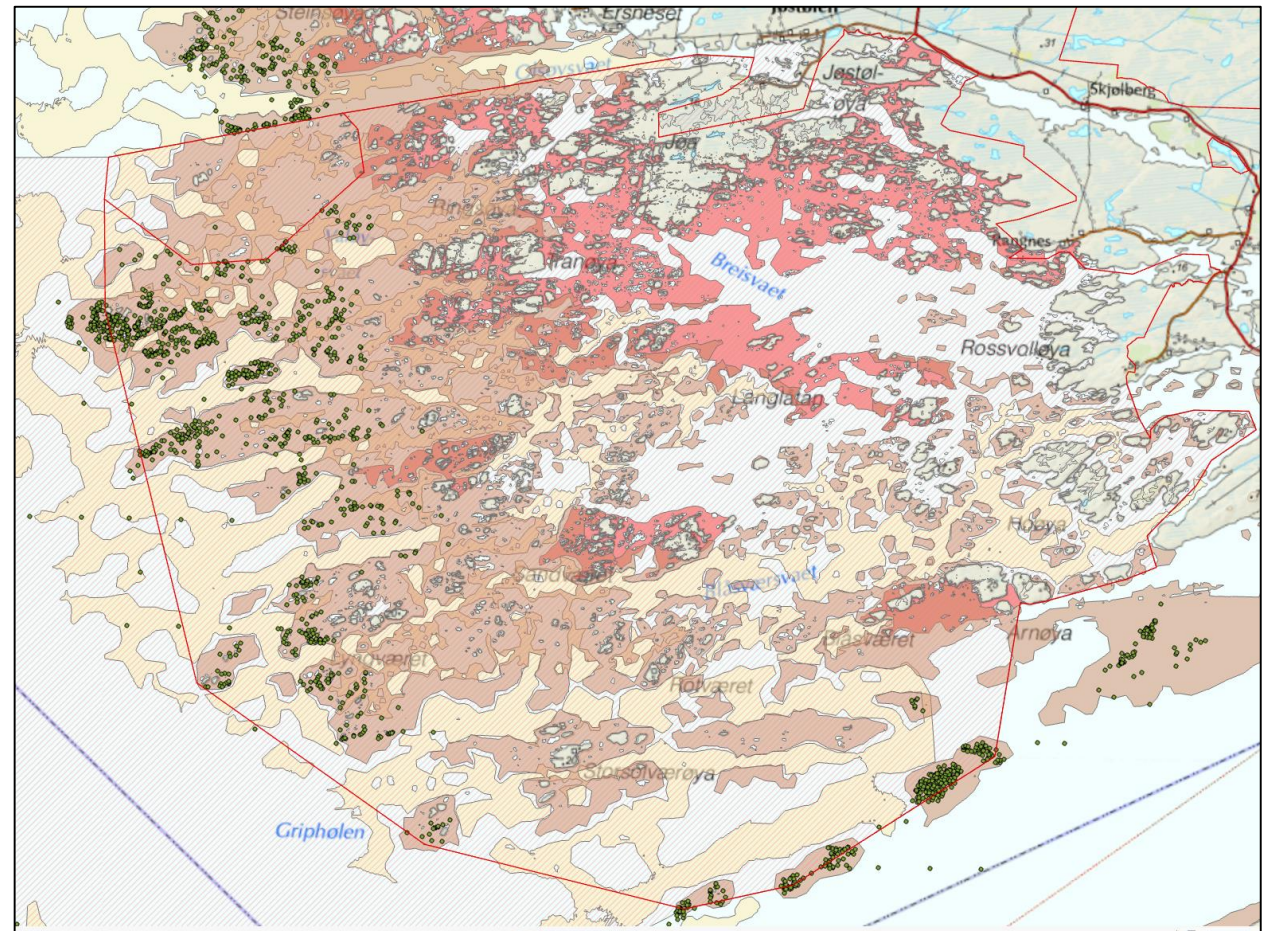
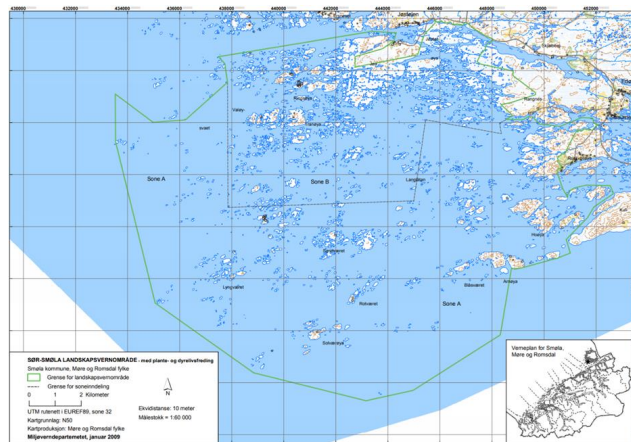
- Utvide naturreservatet?
- Fange opp meir av mosaikken sør og aust for reservatet?
- Er sone B nok?





Skjergarden i Sør-Smøla

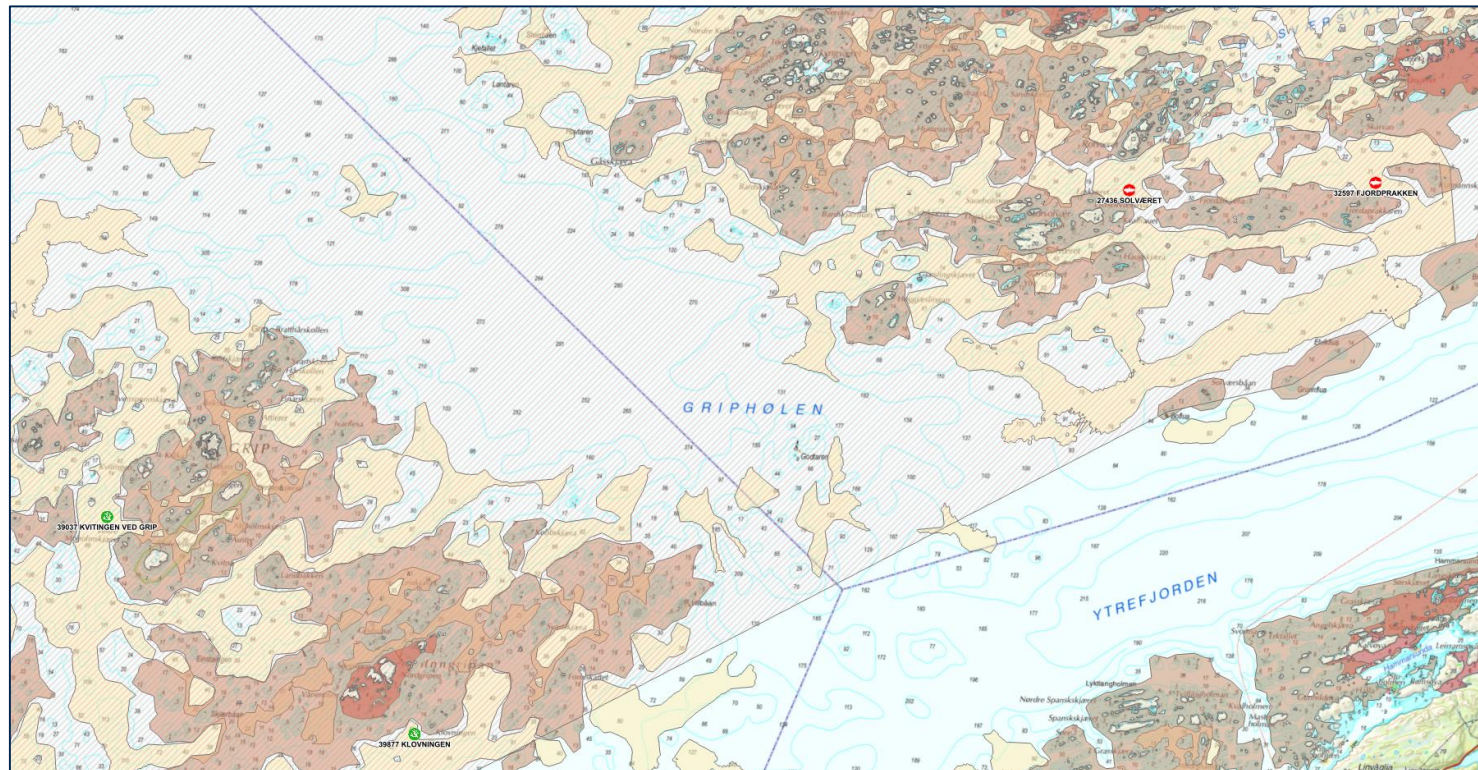
- Referanseområde i Sør-Smøla LVO?
- Sikre mosaikk av tareskog, skjelsandbotn og blautbotn?
- Er sone B nok?
- Avgrensning må vurderast opp mot taretråling og akvakultur





Griphølen

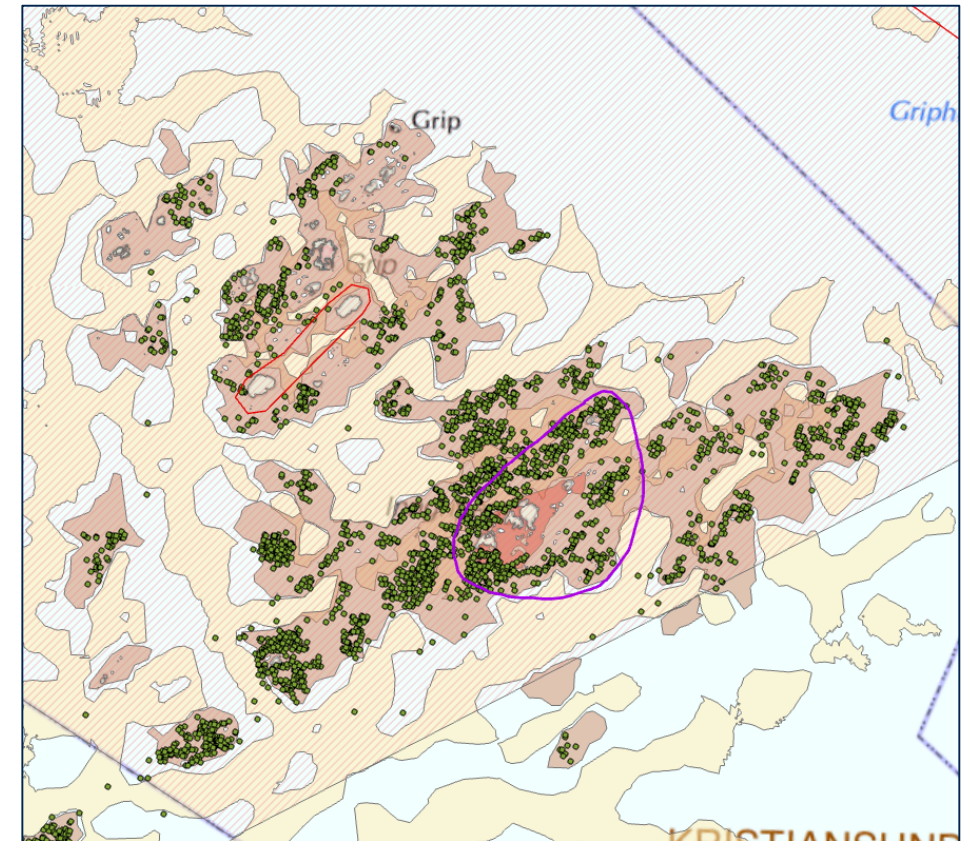
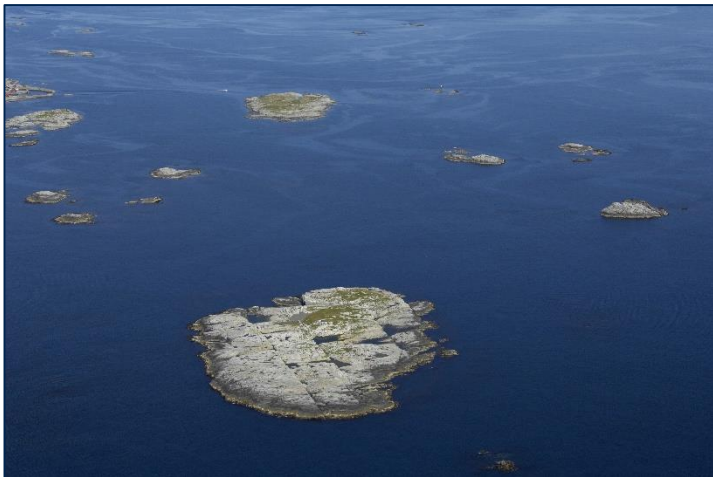
- Svært rikt dyreliv - straumrikt og transport av plantemateriale frå grunnene rundt
- Referanseområde / sone sikra mot auka organisk tilførsel frå t.d. akvakultur?





Grip/Inngripan

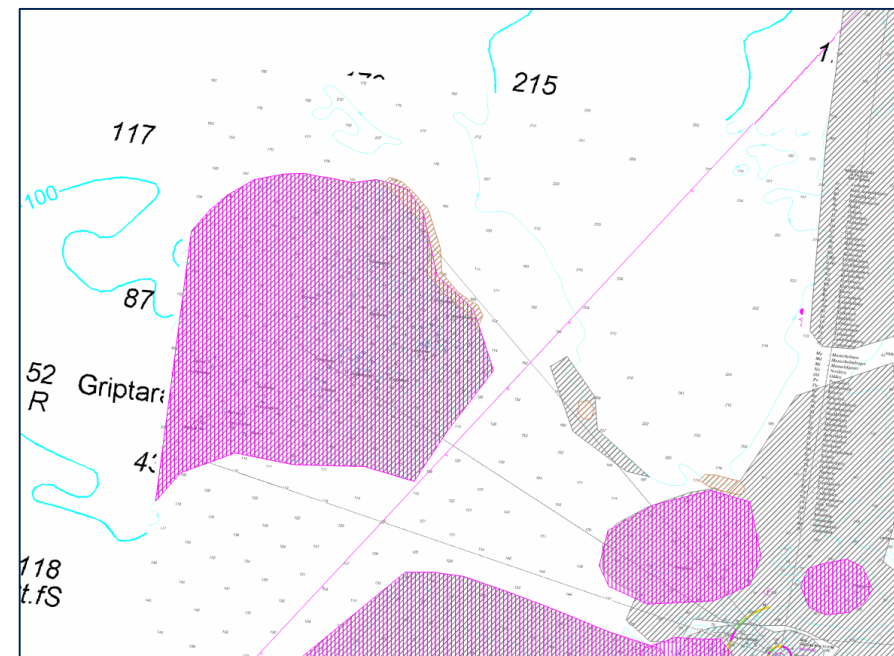
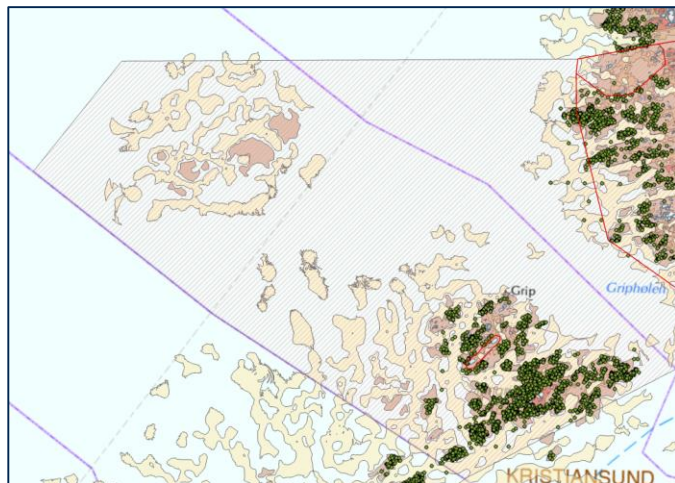
- Referanseområde som eit grunt, eksponert platå med vekslande botn- og djupneforhold og mykje tareskog?
- Utvide Grip NR?
- Ta opp att verneforslag for Inngripan NR?





Griptaren

- Referanseområde Griptaren?
- Grunnområde «langt» til havs utan påverknad frå lokale og regionale forureiningstilførslar
- Ikkje tarehausta
- Viktige fiskeriinteresser



Tabell 1. Aktuelle restriksjonar for marine verneområde Griphølen og Remman.

Aktivitet/tiltak	Ordinære område	Referanseområde	Naturreservat	Grunngjeving
Botntrål	Nei	Nei	Nei	Botntråling påverkar botnen og botndyrsamfunna. Lite aktuelt i området pga. ujamn botn.
Snurrevad	Ja	Ja	Ja	Snurrevad har avgrensa effekt på botnhabitata.
Fiske med passiv reiskap	Ja	Ja	Ja	Passive reiskapar har avgrensa effekt på botnhabitata.
Kaste-/låssettingsplassar	Ja	Ja	Ja	Tradisjonell bruk av låssettingsplassar vil ikkje skade verneverdiane i området.
Taretråling	Ja	Nei	Nei	Uttaket av tare er samla sett relativt moderat nasjonalt/regionalt, og utgjør ein liten trussel mot tareskogane totalt sett. Referanseområde sikrar trålfrie område i Griphølen og Remman.
Tanghausting	Ja*	Ja*	Nei	* Tilsvarande reglar som for Sør-Smøla landskapsvernområde.
Skjelskraping	Nei	Nei	Nei	Påverkar botnen og botnsamfunn.
Skjelsanking	Ja	Ja	Ja	Manuell sanking har avgrensa verknad på økosystemet.
Oppdrett	Ja/Nei*	Nei	Nei	* Kan vere aktuelt med sonering. Oppdrett av fisk, skjel og algar føreset overvaking og streng regulering.
Havbeite	Nei	Nei	Nei	Dei marine verneområda bør vere mest mogleg upåverka frå inngrep/habitatmodifikasjonar og økologisk og genetisk påverknad.
Uttak av mineralressursar	Nei	Nei	Nei	Uttak vil gi direkte endringar i sjøbotnen, og i tillegg kjem partikkelspreiing/nedslamming.
Petroleumsverksemd	Nei*	Nei	Nei	Installasjonar, rørleidningar og partikkelspreiing/forureining gir negative verknader. * Rørleidningar/kablar ev. løyve etter vurdering.
Energiutnytting	Nei	Nei	Nei	Installasjonar vil gi fysiske inngrep og endre straumforhold.
Fysiske inngrep	Nei*	Nei	Nei	* Lettare lokal infrastruktur etter søknad.
Utslepp frå land	Ja/Nei*	Ja/Nei*	Nei	* Avhengig av storleik. Strengare i referanseområde.



Tema og problemstillingar som skal utgreiast

Verknader for:

- Naturmiljø
- Kulturarv
- Friluftsliv
- Landskapsbilde
- Naturressursar
 - fiskeri
 - tarehausting
 - mineralutnytting
- Akvakultur
- Energiproduksjon
- Andre tema og tiltak
 - reiseliv
 - mindre utbyggingstiltak
 - tanghausting
 - landbruk
 - petroleumsverksemd
 - kablar/røyrleidningar
 - m.m.



Privat grunn og marint vern Griphølen

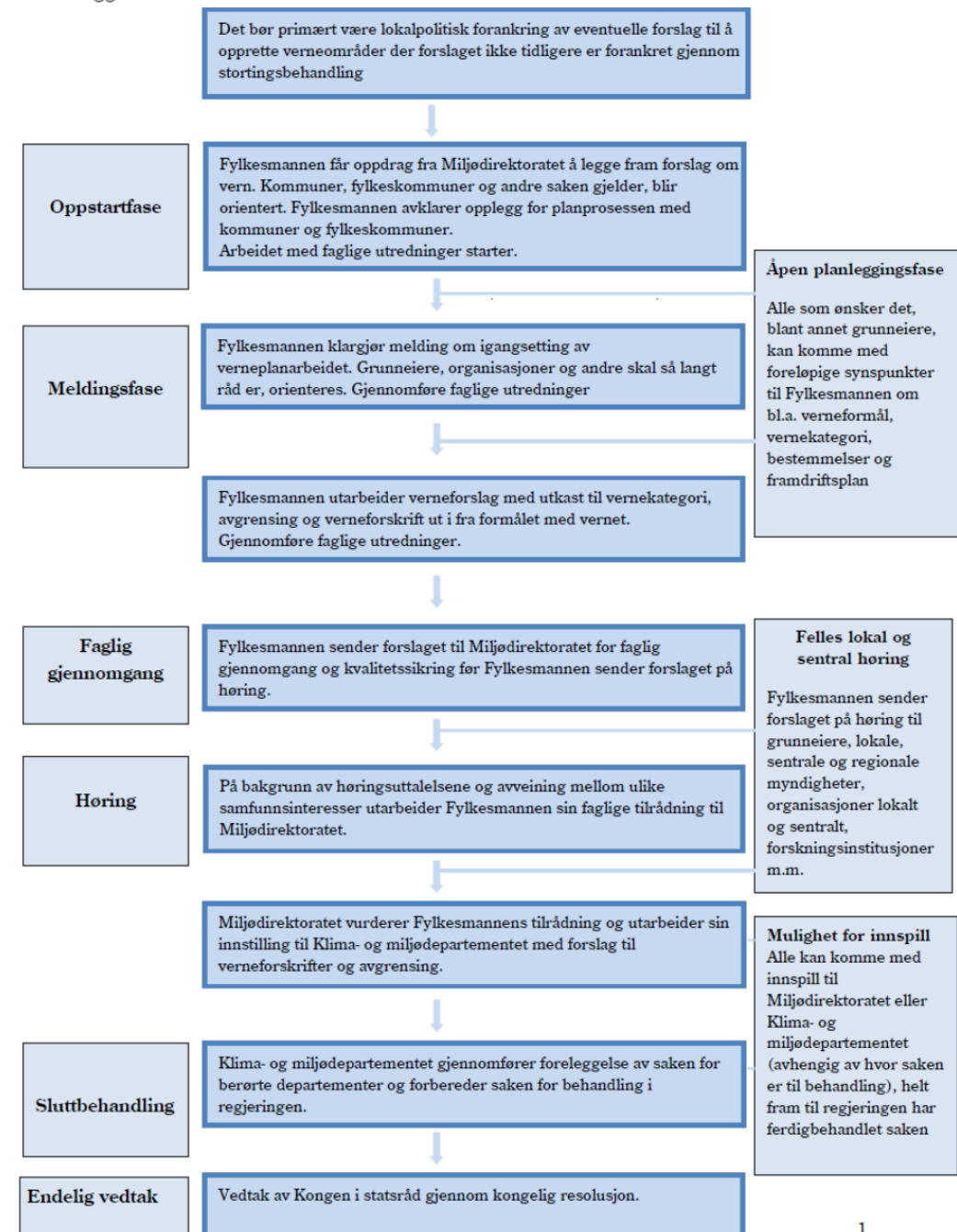
- Eksisterande vern (naturreservat og landskapsvernområde)
 - ev. nye reguleringar innarbeidd i verneforskriftene
 - i praksis ingen endring for privat grunn
 - gjeld Sør-Smøla lvo, Sortna nr og Grip nr
- Marint vern - reglar som gjeld djupare enn 2 meter, innskrenkar ikkje privat eigedomsrett
- Eventuelle nye naturreservat (Inngripan) vil også omfatte landareal, erstatning til grunneigarar til liks med t.d. Grip nr

Prosess/framdrift

Tabell 2. Grov framdriftsplan for arbeidet med marint vern av Griphølen og Remman. Offentleg medverknad markert med grønt.

Aktivitet	Periode
Melding om oppstart av verneplanarbeid	2. kvartal 2020
Ope informasjonsmøte	2. kvartal 2020
Merknadsgjennomgang/justering av utgreiingsprogram	3. kvartal 2020
Utgreiingsprogram fastsett av Miljødirektoratet	3. kvartal 2020
Utarbeiding av verneframlegg	3-4. kvartal 2020
Fagleg godkjenning i Miljødirektoratet	1. kvartal 2021
Høyring	1. kvartal 2021
Ope informasjonsmøte	1. kvartal 2021
Merknadsgjennomgang/justering av verneframlegg	2. kvartal 2021
Oversending til Miljødirektoratet	2. kvartal 2021

Skjematisk framstilling av saksbehandlingsprosessen etter naturmangfoldloven §§ 41-43





Organisering

Forvaltningsgruppe

- Fylkesmannen i Møre og Romsdal
- Møre og Romsdal fylkeskommune
- Fiskeridirektoratet
- Kristiansund kommune
- Smøla kommune

Kontaktgruppe

- Næringsorganisasjonar
- Interesseorganisasjonar
- Enkeltaktørar

Fagleg bistand

- Havforskningsinstituttet, NIVA
- Konsulentkjøp



Send oss innspel og merknader!

Utkast til utgreiingsprogram ligg på:

<https://www.fylkesmannen.no/nn/More-og-Romsdal/Hoyringar/>

Vi ber om:

1. innspel til korleis verneforslaget med føresegner bør utformast
2. merknader til utgreiingsprogrammet, dvs. til korleis verneplanarbeidet og utgreiingane bør gjennomførast

Frist for innspel og merknader er 30. juni 2020.

Send e-post til fmmrpost@fylkesmannen.no

ev. brev til Fylkesmannen i Møre og Romsdal, Postboks 2520, 6404 Molde

Kontaktperson: Bjarne Otnes, tlf. 915 96 745
bjarne.otnes@fylkesmannen.no

