

# Tilskuddsordninger

Helse- og vergemålsavdelinga,  
Statsforvalteren i Nordland

Tilskuddswebinar 12. februar 2025



**Statsforvalteren i Nordland**

*Nordlaanten Staatehaaltoje  
Nordlánda Stáhtaháldadiddje*



– virker til Nordlands beste



# Agenda

- Kl. 10.00 – Kompetanse- og tjenesteutviklingstilskudd v/seniorrådgiver Gry-Hege Bech
- Kl. 10.15 – Tilskudd til veiledning av studenter og nyansatte  
Tilskudd til kompetansehevende tiltak for lindrende behandling og omsorg ved livets slutt m.m v/ seniorrådgiver Gry-Hege Bech
- PAUSE
- Kl. 10.35 – Kommunalt rusarbeid v/ seniorrådgiver Morten Hole
- Kl. 10.50 – Oppfølging av barn og unge med psykiske helseutfordringer og rusmiddelrelaterte problemer v/ seniorrådgiver Morten Hole
- Kl. 11.15 – Oppfølging av voksne med behov for langvarig oppfølging og sammensatte tjenester v/ seniorrådgiver Morten Hole

# Kompetanse- og tjenesteutviklingstilskudd

Gry-Hege Bech

Seniorrådgiver

Helse- og vergemålsavdelinga, Statsforvalteren i Nordland



**Statsforvalteren i Nordland**

*Nordlaanten Staatehaaltoje  
Nordlánda Stáhtaháldadiddje*



— virker til Nordlands beste



# Kompetanseløft 2025

- Tilskuddet inngår i Kompetanseløft 2025 og i Opptrappingsplan for heltid og god bemanning i omsorgstjenesten
- Sentralt virkemiddel for gjennomføring av Kompetanseløft 2025
- Regjeringens plan for rekruttering, kompetanse og fagutvikling i kommunale helse- og omsorgstjenester
- Satsningen skal føre til en bærekraftig helse- og omsorgstjeneste med tilstrekkelig og kompetent personell
- Handlingsplan med mer enn 70 ulike tiltak, fra rekruttering til kompetansehevede tiltak



# Fire hovedutfordringer 1/2

- Knapphet på helse- og sosialfaglig personell
- Mangel på kompetanse- og kunnskapsgrunnlag
- For lite brukermedvirkning, tverrfaglighet, samarbeid og samhandling
- Svakheter i ledelsen, i planleggingen og i organiseringen av tjenestene



# Fire hovedutfordringer 2/2

- Hovedutfordring 1 – knapphet på helse- og sosialfaglig personell
  - Mange kommuner sliter med å rekruttere og beholde kvalifisert personell i helse- og omsorgstjenesten
  - Årsaker? Flere, men – mangel på heltidsstillinger, små/manglende fagmiljø, få muligheter for fagutvikling, høyt arbeidspress, dårlig omdømme
  - Utfordringene med å sikre tilstrekkelig personell må også sees i sammenheng med:
    - Utdanningskapasitet
    - Mulighet for veiledning/praksis i kommunene
    - Høyt omfang av deltidsstillinger
    - Høy turnover



# Kompetanse- og tjenesteutviklingstilskudd

- Tilskuddsordningen videreføres i 2025, med likt regelverk som i 2024
- Nytt: Tilskudd søkes via Altinn



# Mål for ordningen

## Mål for ordningen:

- Bidra til å redusere mangelen på personell med relevant fagutdanning i omsorgstjenesten
- Legge til rette for en bærekraftig omsorgstjeneste

Midlene skal bidra til at kommunene setter i verk kompetansehevende tiltak og utviklingsarbeid ut fra **lokale forutsetninger og behov**, i tråd med tillitsreformen.

Videre skal midlene bidra til at kommunene **organiserer tjenester, oppgaver og ansvar** på en måte som sikrer best mulig utnyttelse av tilgjengelig personell og kompetanse.

**Strategisk kompetansearbeid** er en viktig forutsetning for dette arbeidet





# Delmål

- Kompetanseheving i form av **grunn- og videreutdanning**
- Kompetanseheving i form av **etterutdanning** i tråd med nasjonale satsninger på BPA- og ABC-opplæring
- Bidra til at kommuner over hele landet har mulighet til å etablere **praksisplasser** for helse- og sosialfagstudenter – veiledning
- **Tjenesteutvikling og implementering av de gode løsningene** på tvers av kommunene og tilpasset lokale behov, jf. nasjonale satsninger som tillitsreformen, redusere deltid, TØRN



# Primærmålgruppe

- Ledere, ansatte og personer som kan rekrutteres til å jobbe i omsorgstjenesten
- For kompetansetiltak innen psykisk helse og rusfeltet kan ansatte også i andre kommunale eller fylkeskommunale etater være målgruppe (f.eks NAV, barnevernstjeneste, barnehage og skoler)
- Den endelige målgruppen er brukere av den kommunale omsorgstjenesten og deres pårørende



# Hvem kan søke:

- Kommuner
- Fylkeskommunen
- Interkommunale selskaper
- Universiteter og høyskoler



# Tillegg og presiseringer

- Kommunen kan utvikle visse tiltak og tjenester i samarbeid med andre kommuner, helseforetak, næringsliv, utdannings- og forskningsinstitusjoner, frivillig sektor eller andre aktører
- Ved samarbeid er det **kommunen som er økonomisk og administrativt ansvarlig**, og skal stå som søker for prosjektet i sin helhet
- Fylkeskommunen kan kun søke om tilskudd til kompetansetiltak innen psykisk helse- og rusfeltet



# Søknad

- I tilskuddsordningens regelverk er tildelingskriterier/prioriteringer beskrevet – både for tilskudd til kompetansehevende tiltak (utdanning, kurs m.m) og til tjenesteutviklingsprosjekt



# Søknadsprosess

- Tilskuddet lyses ut på Statsforvalteren i Nordlands hjemmeside: [Kompetanse- og tjenesteutviklingstilskudd 2025 | Statsforvalteren i Nordland](#)
- Søknadsfrist 17. mars 2025 (ny felles nasjonal frist)
- Det skal utpekes en kontaktperson i hver kommune som er ansvarlig for å koordinere søknad og rapportering
- Viktig å fylle ut all etterspurt informasjon om kommunen på søknadsskjemaets forside (org.nr, kontonr., kontaktperson etc.)



# Følgende søknader skal prioriteres:

- Grunn- og videreutdanning
  - Videreutdanning av høgskoleutdannede
  - Desentraliserte studier
  - Tjenesteutvikling
  - Søknader fra distriktskommuner
- 
- Skjønnsmessig vurdering med utgangspunkt i forventet måloppnåelse



# Tildelingskriterier for kompetansetiltak

- Utdanning på videregående opplæringsnivå/fagbrev (helsefagarbeider mv.), herunder kvalifisering av ansatte uten formell fagutdanning
- Fagskoleutdanning (påbygg videregående opplæring/fagbrev)
- Bachelorutdanning helse- og sosialfag
- Videreutdanning og mastergradutdanning (påbygg bachelor)
  
- ABC-opplæring

Ansatte som allerede er i et opplæringsløp med støtte fra ordningen prioriteres





# Tildelingskriterier tjenesteutviklingsprosjekter

- Kommunens beskrivelse av:
  - Hvilke **utfordringer og behov** som ligger til grunn for søknaden
  - Hva som ønskes oppnådd, herunder beskrivelse av **mål og målgruppe(r)**
  - Hvordan tiltaket er **organisert**, herunder samarbeid og samarbeidspartnere
  - Hvilke **gevinster/effekter** tiltaket forventes å gi, og betydning for utvikling av praksis
  - Hvordan tiltaket er **forankret** hos leder med budsjettansvar i kommunen
  - Hvordan **brukermedvirkning og bruker- og pårørendeperspektivet** er ivare tatt
- En kommune kan søke om tilskudd til inntil 5 prosjekter
- Ved søknad om tilskudd til mer enn ett prosjekt – angi prioritering



# Tildelingskriterier for brukerstyrt personlig assistanse (BPA):

- Opplæring i henhold til forventede utgifter og opplæringsplan
  - Arbeidsleder
  - Assistenter
  - Saksbehandlere



# Kompetanse og tjenesteutviklingstilskudd 2024

- I 2024 fikk vi tildelt i overkant av 20 millioner kroner til kompetanse- og tjenesteutviklingstilskudd i helse- og omsorgstjenesten
- Søknader for ca. 80 millioner



## Bevilgning i 2025

For 2025 er det bevilget 1 267,3 mill. kroner over kapittel 760 post 60 Kompetanse, rekruttering og innovasjon. Av dette går 369,9 mill. kroner til kompetanse- og tjenesteutviklingstilskuddet. Tabellen nedenfor viser øremerkinger for tilskuddet og endring fra 2024.

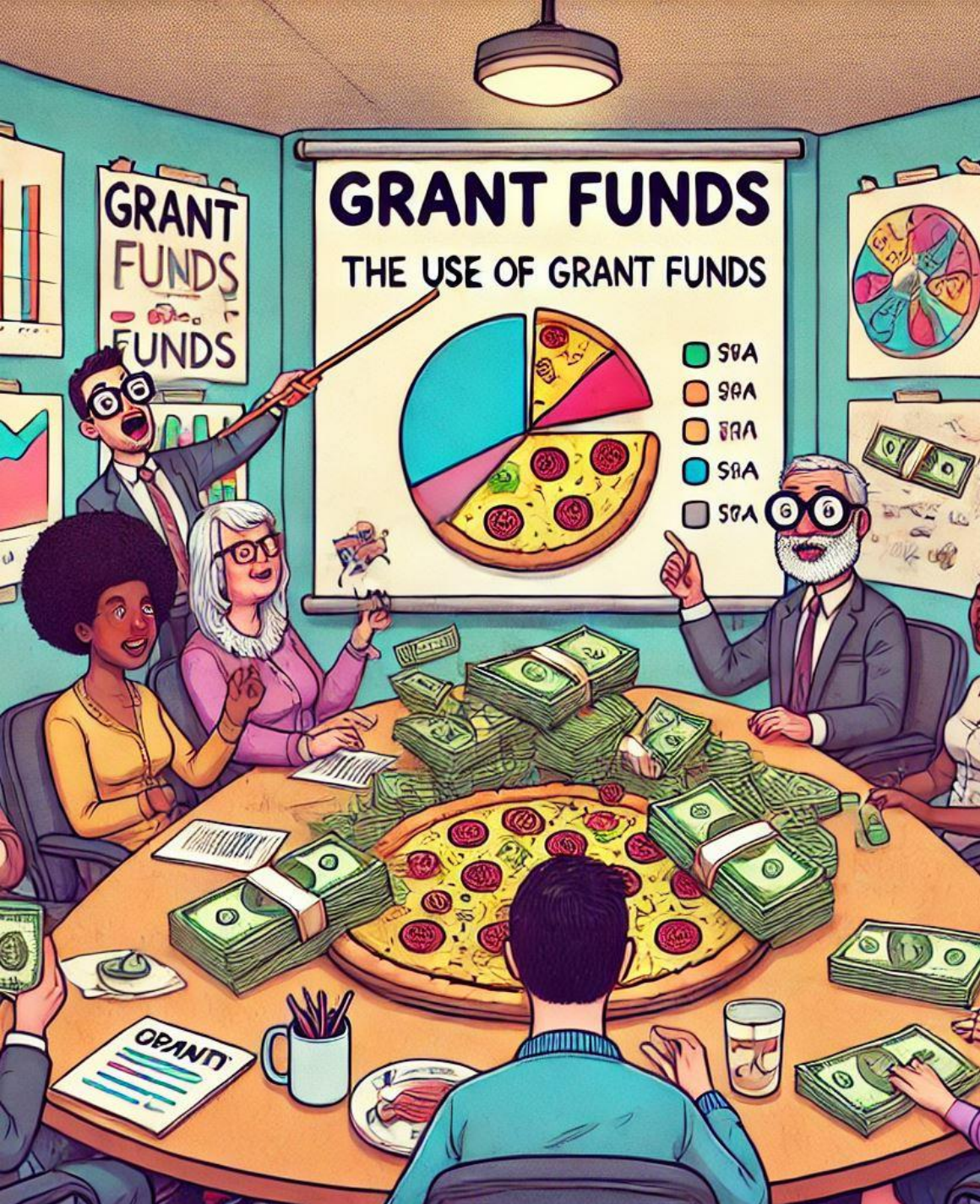
Kompetanse- og tjenesteutviklingstilskudd	2024	2025	Endring
<b>Sum</b>	<b>359,0</b>	<b>369,9</b>	<b>10,9</b>
Grunn-, videre- og etterutdanning (øremerket) + Kompetansetiltak om rus og psykiske lidelser = Kompetansetiltak			
BPA og tjenesteutvikling - Herav avsatt til modeller for avlastning	5,0	5,0	-
Desentraliserte studier (øremerket)	-	-	-
Uten øremerking	354,0	364,9	10,9
Til fordeling til tilskuddsmottakere	359,0	369,9	10,9

Helsedirektoratet  
Avdeling for tilskudd

# Pottens størrelse for 2025

Nordland: 19 940 000 kroner





# Rapportering på midler tildelt i 2024

Rapporteringsfrist for midler tildelt i 2024: 1. mars 2025

To ulike dokumenter benyttes for rapporteringen:

- Måloppnåelse (tilsendt delvis utfylt excel-skjema)
- Skriftlig rapportering (word-skjema)
- Økonomirapportering (se tilskuddsbrev for bestemmelser)
- Revisorattest vedlegges ved tildelt tilskudd over 200.000 kroner

Ved eventuelle ubenyttede midler ber vi kommunene gjøre en grundig vurdering om de ønsker å overføre og søke på nytt til samme tiltak, eventuelt til andre tiltak innenfor regelverket.

Overføring av ubrukte midler kan i hovedsak kun søkes om for et år til et annet



# Søknad 2025

- Felles nasjonal frist 17. mars 2025
- Ny søknadsportal: Altinn
- Regelverk og informasjon: [Kompetanse- og tjenesteutviklingstilskudd 2025 | Statsforvalteren i Nordland](#)



# Kompetanse- og tjenesteutviklingstilskudd 2025

Tilskuddsmidlene skal bidra til at kommunene iverksetter kompetansehevede tiltak og utviklingsarbeid ut fra lokale forutsetninger og behov, i tråd med tillitsreformen.

Publisert 28.01.2025



Midlene skal videre bidra til at kommunene organiserer tjenester, oppgaver og ansvar som sikrer best utnyttelse av tilgjengelig personell og kompetanse. Strategisk kompetanseplanlegging er en viktig forutsetning for dette arbeidet.

For 2025 skal søknad om tilskuddsmidler sendes i Altinn. Felles nasjonal søknadsfrist er **17. mars**.

Kommunen må sende inn en samlet søknad, med en kontaktperson per kommune. Det er ikke tillatt å sende inn flere «delsøknader». Det gjøres en skjønnsmessig vurdering av søknadene med utgangspunkt i forventet måloppnåelse.

- [Du finner søknadsskjema her](#)

Du kan lese [mer om tilskuddsordningen](#) hos Helsedirektoratet.

## Rapportering

Det skal rapporteres til Statsforvalteren innen **1. mars 2026** for midler som blir tildelt i 2025.

For tilskuddsmidler tildelt i 2024 er rapporteringsfristen **1. mars 2025**.

For samlet tilskudd tildelt over 200 000 kroner kreves det vedlagt revisorattestert regnskap.

Ferdig utfylte rapporteringsskjema sendes til vårt postmottak: [sfnopost@statsforvalteren.no](mailto:sfnopost@statsforvalteren.no) og merkes med saksnr. 24/1814.

## Webinar om tilskuddsordninger

Statsforvalteren i Nordland inviterer til nettseminar om tilskuddsordninger 12. februar.

I seminaret får du informasjon om tilskuddsordninger for 2025 som administreres av helse- og vergemålsavdelinga.

- [Du finner mer informasjon om seminaret her](#)

### Søknadsfrist:

17. mars 2025 23:59

### Målgruppe:

Ledere, ansatte og personer som kan rekrutteres til å jobbe i omsorgstjenesten, endelig målgruppe er brukere av omsorgstjenesten og deres pårørende

### Ansvarlig:

Statsforvalteren i Nordland

### Hvem kan søke:

Kommuner, fylkeskommunen, interkommunale selskap, universitet og høyskoler. Fylkeskommunen kan kun søke om tilskudd til kompetansetiltak innen psykisk helse og rusfeltet.

### Rapporteringsfrist:

1. mars 2026

### Kontaktpersoner

[Gry-Hege Bech](#)

Tlf: [75 53 16 85](tel:75531685)

[Eli Mietinen Ljønes](#)

Tlf: [75 53 15 12](tel:75531512)

### Lenker

[Søknadsskjema](#)

[Nettseminar: Tilskuddsordninger for helse- og omsorgssektoren](#)

### Dokumenter

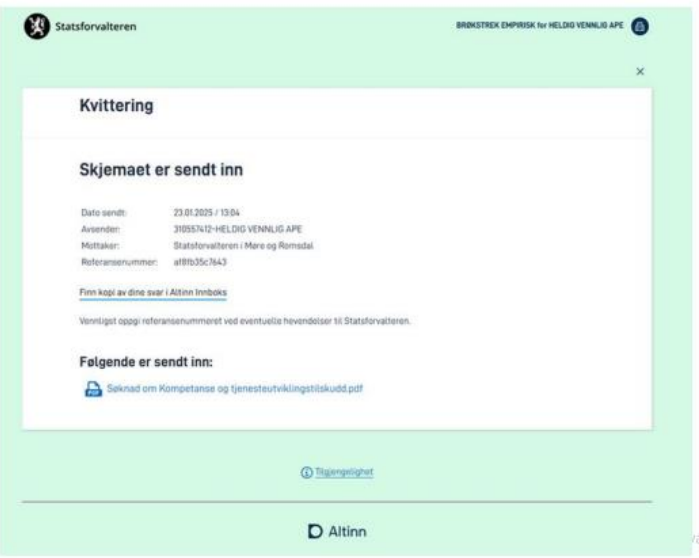
[Veileder for søknadsskjema \(PDF\)](#)

[Regelverk for tilskuddsordningen \(PDF\)](#)





# Om tilskuddsportalen - Altinn



- Skjemaet i Altinn **mellomlagres**. Inntil det er sendt inn vil søker alltid finne det i Altinn innboks som «under arbeid».
- Når skjemaet er sendt inn, får søker en kvittering opp på skjermen. Her får man både **saksnr.referanse**, og det står oppgitt hvilket embete søknadsskjemaet er sendt til. Man kan også laste ned en **kopi/pdf** av søknaden





# Arkivfunksjon Altinn

- Etter at søknaden er sendt inn, lagres kvittering og kopi av søknaden under ARKIV i Altinn-innboksen

Altinn ← Tilbake til innboks BRUKSTREK EMPRISSA for HELDIG VENNLIG APE

Søk på tittel avansert

I dag

nytt skjema

innboks

arkiv

slettede

Arkivert skjema: Søknad om Kompetanse og tjenesteutviklingstilskudd

Søk etter innhold

starte og drive bedrift hjelp og kontakt

Digitaliseringsdirektoratet, Postboks 1382 Vika, 0114 Oslo, Org.nr. 991 825 827 Om Altinn Dokumentering Personvern og cookies

Altinn BRUKSTREK EMPRISSA for HELDIG VENNLIG APE

Kvittering

Søknad om Kompetanse og tjenesteutviklingstilskudd er sendt inn

Dato sendt:	23.01.2025 / 13:04
Avsender:	310557412-HELDIG VENNLIG APE
Mottaker:	ØI
Referansenummer:	a18fb35c7643

Det er gjennomført en maskinell kontroll under utfylling, men vi tar forbehold om at det kan bli oppdaget feil under saksbehandlingen og at annen dokumentasjon kan være nødvendig. Vennligst oppgi referansenummer ved eventuelle henvendelser til etaten.

Følgende er sendt inn:

Søknad om Kompetanse og tjenesteutviklingstilskudd.pdf (last ned)

– virker til Nordlands beste



# Tilskudd for veiledning av studenter og nyansatte

- Ny ordning fra høsten 2024
- Tilskuddsordning for veiledning av studenter og nyansatte i den kommunale helse- og omsorgstjenesten
- Totalsum i tilskuddsordningen: 10,3 mill. kroner
- Utlyses av Helsedirektoratet
- Statsforvalteren fremmer innstilling av søknadene, mens Helsedirektoratet bevilger
- [Veiledning av studenter og ansatte - Helsedirektoratet](#)



# Tilskudd for kompetansehevende tiltak for lindrende behandling og omsorg ved livets slutt

- Formålet med tilskuddet er å styrke kvaliteten i tilbudet til personer med behov for lindrende behandling og omsorg, og deres pårørende
- Bidra til kompetanseoppbygging i kommunene
- Tilskuddet forvaltes av Statsforvalteren i Troms og Finnmark, på vegne av Nordland, Troms og Finnmark
- Søknadsfrist 1. mars
- [Tilskudd for kompetansehevende tiltak for lindrende behandling og omsorg ved livets slutt - 2025 | Statsforvalteren i Troms og Finnmark](#)



# Andre virkemidler i Kompetanseløft 2025

- **Avansert klinisk allmennsykepleie/AKS:** Helsedirektoratet forvalter tilskuddsordningen. Lønnstilskudd for masterutdanning i avansert klinisk allmennsykepleier, som videreføres med 15.5 mill. kroner i 2025
- **TØRN:** Videreføres med 71,4 mill. kroner i 2025
- **Modellutvikling Klinisk ernæringsfysiolog** som ressurs for helse- og omsorgstjenesten 5,8 mill. kroner i 2025
- Nasjonal lederutdanning, Jobbvinner, Menn i helse, ABC, Kompetansehevende tiltak i helse- og omsorgstjenesten til personer med utviklingshemming, kompetansehevende tiltak i helse- og omsorgstjenesten til samiske brukere



# Øvrige tilskuddsordninger

- Statsforvalteren i Nordland:  
<https://www.statsforvalteren.no/nb/Nordland/Tilskuddskalender/>
- Helsedirektoratet:  
<https://www.helsedirektoratet.no/tilskudd>



# Kontaktinformasjon

- Skriftlige henvendelser om tilskuddsordningen(e) sendes til:  
[sfnopost@statsforvalteren.no](mailto:sfnopost@statsforvalteren.no)
- Kontaktpersoner for Kompetanse- og tjenesteutviklingstilskuddet:
  - Gry-Hege Bech  
E-post: [gry-hege.bech@statsforvalteren.no](mailto:gry-hege.bech@statsforvalteren.no)  
Tlf. 75 53 16 85
  - Eli Mietinen Ljønes:  
E-post: [eli.mietinen.ljones@statsforvalteren.no](mailto:eli.mietinen.ljones@statsforvalteren.no)  
Tlf. 75 53 15 12



Takk for meg! 😊



PAUSE TIL KLOKKEN 10.35



# Tilskudd psykisk helse- og rusarbeid

Morten Hole

Seniorrådgiver

Helse og vergemålsavdelinga



Statsforvalteren i Nordland

*Nordlaanten Staatehaaltoje*  
*Nordlánda Stáhtaháldadiddje*



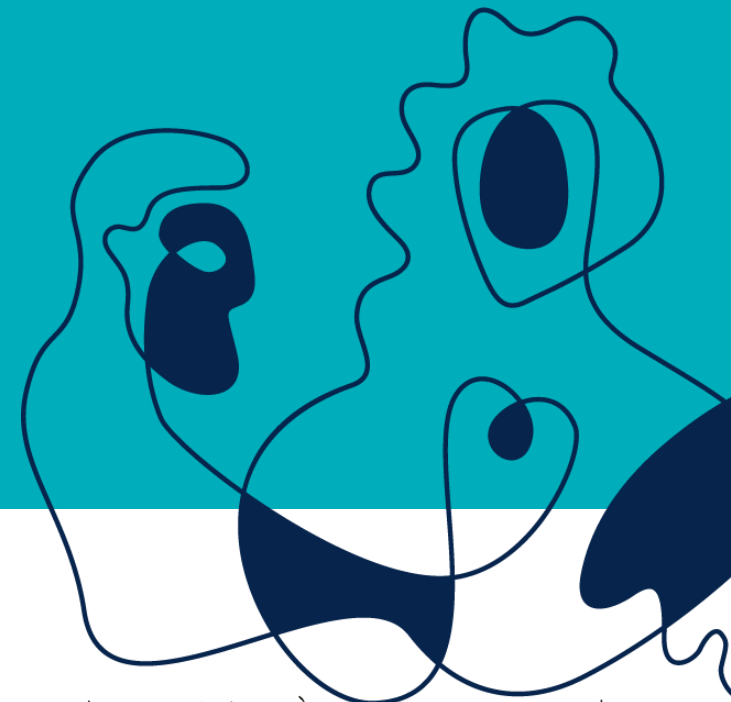
— virker til Nordlands beste

# Tilskudd til kommunalt rusarbeid



Statsforvalteren i Nordland

*Nordlaanten Staatehaaltoje  
Nordlánda Stáhtaháldadiddje*



– virker til Nordlands beste



# Mål

- bidra til bedret **livskvalitet, mestring** og mulighet for en **aktiv og meningsfull tilværelse** for personer med rusmiddelrelaterte problemer og deres pårørende, gjennom å styrke tilbud innen forebygging, tidlig intervensjon, behandling og oppfølging.
- Systematisk **bruker og pårørendemedvirkning** som en del av tjenesteutvikling og kvalitetsforbedring.
- **Målgruppen:** personer som er i risiko for å utvikle, eller som har rusmiddelrelaterte problemer og deres pårørende.



## Ordningen vektlegger å styrke lett tilgjengelige og bærekraftige tilbud på rusfeltet ut fra lokale forhold på innsatsområdene:

- Pårørendearbeid, særlig overfor barn som pårørende
- Forebygging og **tidlig intervensjon** for barn, unge og unge voksne, med vekt på oppsøkende arbeid
- **Alkohol-** og/eller **legemiddelrelaterte** problemer
- **Samtidig rusmiddelproblem og psykisk helseproblem**
- Tilrettelegging for deltagelse i **arbeidsrettet og sosial aktivitet og nettverk**
- **Skadereduksjon**
- Samhandling og **sammenhengende forløp** ved utskrivning fra institusjon og løslatelse fra fengsel
- Bruker- og pårørendemedvirkning og erfaringskompetanse i tilbudet



# Styrke bruker- og pårørendemedvirkning

- Tilbud det gis tilskudd til skal utvikles og evalueres sammen med brukere og pårørende.
- Tilbud som dokumenterer høy grad av brukermedvirkning og samarbeid med bruker og pårørendeorganisasjoner, andre frivillige/ideelle aktører og/eller offentlige tjenester.
- Små kommuner? – Interkommunalt samarbeid.

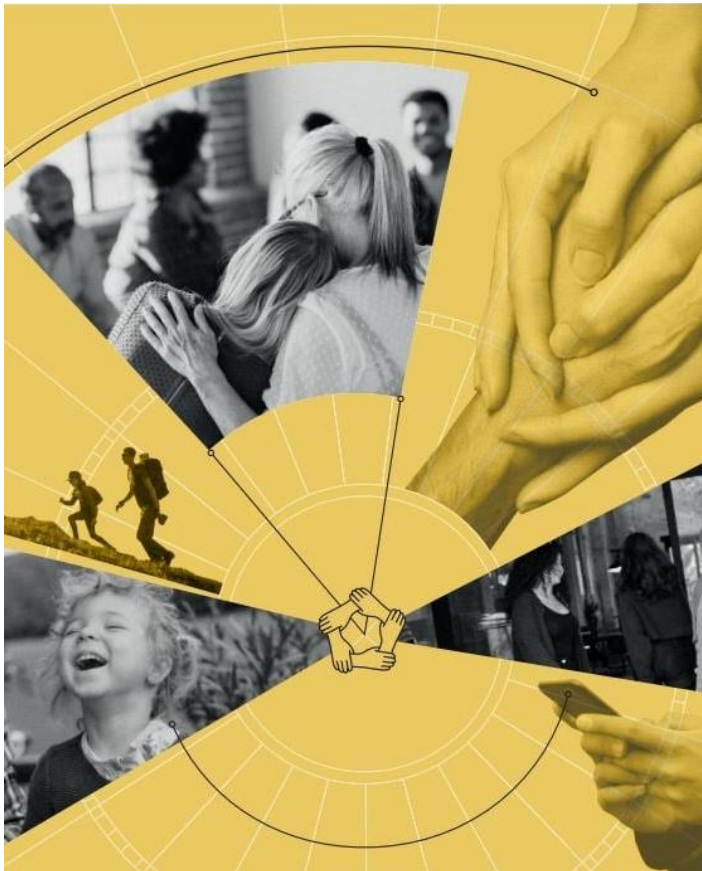


# Etablere oppsøkende virksomhet – særlig rettet mot barn og unge

- Oppsøkende arbeid, særlig rettet mot barn og unge prioriteres.
- Sammenheng med Stortingsmeldingen om forebyggings- og behandlingsreformen på rusfeltet.
- Hensikt: Forebygge psykiske helseproblemer og begrense skadene som rusmiddelbruk kan medføre.
- Oppsøkende team/utekontakter bør være tverrsektorielle og flerfaglige, eksempelvis med medarbeidere både fra helsetjenesten og sosialtjenesten.



# Sammenheng med regjeringens øvrige satsinger



- [Opptrappingsplan for psykisk helse \(2023 - 2033\)](#)
- [Folkehelsemeldingen](#)
- [Ungdomsgarantien](#)
- [Stortingsmelding om forebyggings- og behandlingsreform for rusfeltet](#)
- [Nasjonal helse- og samhandlingsplan](#)
- [Tillitsreformen](#)



# Hvem kan få tilskudd?



- Kommuner
- Søker kan velge å utvikle tilbud i samarbeid med andre kommuner, bruker- og pårørendeorganisasjoner, andre frivillige og ideelle aktører og/eller offentlige tjenester.
- Ved samarbeid er kommunen økonomisk og administrativt ansvarlig, og skal stå som søker og mottaker av tilskuddet.





# Dette må være med i søknaden

- Søkerens mål med tilskuddet
- Beskrivelse av tilbud det søkes om tilskudd til
- Budsjett (skal kunne sammenliknes på samme nivå med regnskap dersom regnskap kreves)
- Søkerens vurdering av risiko ved tilbudet
- Søknaden undertegnes av kommunedirektøren eller den som har signeringsfullmakt.



# Hvor? Hvordan? Når?

- <https://www.statsforvalteren.no/nordland/>
- <https://www.helsedirektoratet.no/tilskudd/kommunalt%20-rusarbeid>
- Søknadsskjemaet følger mål og tildelingskriterier
- Frist: 1. mars. – Ingen mulighet for å få utsatt frist!



# Tildelingskriterier

- Skjønnsmessig vurdering med utgangspunkt i forventet måloppnåelse.
- Midlene skal gå til lønn og drift av konkrete tilbud som kommer brukerne direkte til gode.
- Ved samarbeid med andre aktører om tilbudet kan kommunen bruke av tilskuddet til å dekke utgifter for disse.
- Det gis **ikke** tilskudd til investeringer, inventar eller administrasjon.



# Tilskuddsberegning

Nasjonal ramme på totalt 483.400.000 kroner.

Ved tildeling av tilskudd vil følgende bli prioritert:

- Små kommuner og kommuner med særlig behov for å styrke tilbudet til målgruppen.
  - Det oppfordres til interkommunalt samarbeid.
- Tilbud som dokumenterer høy grad av **bruker- og pårørendemedvirkning**
- Tilbud som dokumenterer **oppsøkende arbeid og lett tilgjengelige tilbud**
- Tilbud som dokumenterer samarbeid med **bruker- og pårørendeorganisasjoner, andre frivillige/ideelle aktører og/eller offentlige tjenester.**



# Tillegg og presiseringer

- Tilskudd kan innvilges for ett år av gangen i inntil fire (4) år, med forbehold om Stortingets bevilgning.
- Dersom kommunen mottar midler fra Helsedirektoratet over andre tilskuddsordninger hvor det er lagt inn en forutsetning om egenfinansiering, skal ikke midler fra denne tilskuddsordningen Kommunalt rusarbeid benyttes til å dekke slik egenfinansiering.



# Rapportering

- **Frist 1. mars** året etter at tilskuddet ble tildelt.
- **Måloppnåelse:** Tilskuddsmottakerens egen vurdering av hvordan/i hvilken grad tilbudet har ført til at målene for ordningen er nådd.
- **Egenerklæring:** Økonomiansvarlig i kommunen, eller annen med tilsvarende myndighet, skal kontrollere at tilskuddsmidlene er benyttet i henhold til spesifiserte kriterier i vedtaksbrevet. **Eget skjema**
- **Regnskap:** Budsjett og regnskap fra tilskuddsmottaker skal kunne sammenlignes på samme nivå.

**Økonomirapportering 2023 - Egenerklæring**  
**Tilskudd til kommunalt rusarbeid**  
**Kap 765 post 62**

Lagret i denne PC-en

**VIKTIG INFORMASJON**

- Økonomiansvarlig eller annen med delegert myndighet skal kontrollere og godkjenne egenerklæringen
- Tilskuddsbrev fra Statsforvalteren for 2023 er viktig å ha tilgjengelig ved utfylling av skjema
- Har kommunen mottatt tilskudd til flere tilbud/tiltak, kan alle registreres i samme skjema
- Det er kun tilskuddsmidlene det skal rapporteres på, ikke egenfinansierte utgifter.
- Alle punkter i skjemaet skal fylles ut
- Kommunen skal ikke levere revisorattestert regnskap

**Informasjon om tilskuddsmottaker**

Kommune/bydel	[Fyll inn tekst]	Totalt tilskuddsbeløp mottatt i 2023	[Fyll inn beløp her]
Saksnummer (Merket «vår referanse» i tilskuddsbrev fra Statsforvalteren i 2023)	[Fyll inn saksnummer her]	Vi bekrefter å ha gjort oss kjent med innholdet i tilskuddsbrevet samt rapporteringskrav i regelverket for ordningen (kryss av)	[Kryss av her]

**Vi bekrefter at tilskuddet er benyttet til formålet, herunder i henhold til regelverket for ordningen og føringer i tilskuddsbrev fra statsforvalteren av 2023**

Betegnelse/navn på tilbud/tiltak	Enhet / tjeneste	Stillingsprosent (fyller kun ut ved tilskudd til lønn)	Regnskapsførte utgifter i 2023	Tilskuddsbeløp mottatt i 2023	Tilskuddsbeløp til overføring fra 2023
<b>Total sum:</b>					0

Forklaringer ved avvik/eventuelle merknader

[Fyll inn tekst her]

Sted og dato	Jeg bekrefter at erklæringen er kontrollert og godkjent	Navn og stillingstittel (ikke nødvendig med egenhendig signatur. Bruk tastaturet)
	[Kryss av her]	

– virker til Nordlands beste



# Økonomirapportering- Egenerklæring

- Skal følge med rapporteringen!
- Les viktig informasjon øverst!
- Merk punkt om at det må være økonomiansvarlig, eller en med delegert myndighet som må godkjenne.

– virker til Nordlands beste



# Søknadsbehandling

- Innstilling om avgjørelser/vedtak skal fremmes av: Statsforvalter
- Innstilling skal godkjennes av: Statsforvalter
- Avgjørelser/vedtak skal fattes av: Statsforvalter
- Hvordan søker skal opplyses om utfallet av søknadsbehandlingen: Vedtaksbrev
- Prosess for søknadsbehandling ut over dette: Søknad (og rapportering) sendes til Statsforvalter, som forvalter tilskuddsordningen på vegne av Helsedirektoratet.





# Utbetaling av tilskudd

- Tilskuddsmottaker må varsle Statsforvalter dersom adresse, bankkontonummer eller organisasjonsnummer er endret.
- Eventuelt for mye utbetalt tilskudd skal returneres til Statsforvalter eller vil kunne avkortes ved neste års tildeling.
- Utbetalingen gjøres omtrent to uker etter at det er sendt ut tildelingsbrev.



# Spørsmål og kontaktinfo

- Åpning for spørsmål
- Ta kontakt ved behov for veiledning
- E-post: [morten.hole@statsforvalteren.no](mailto:morten.hole@statsforvalteren.no)
- Tlf: 75 53 15 18



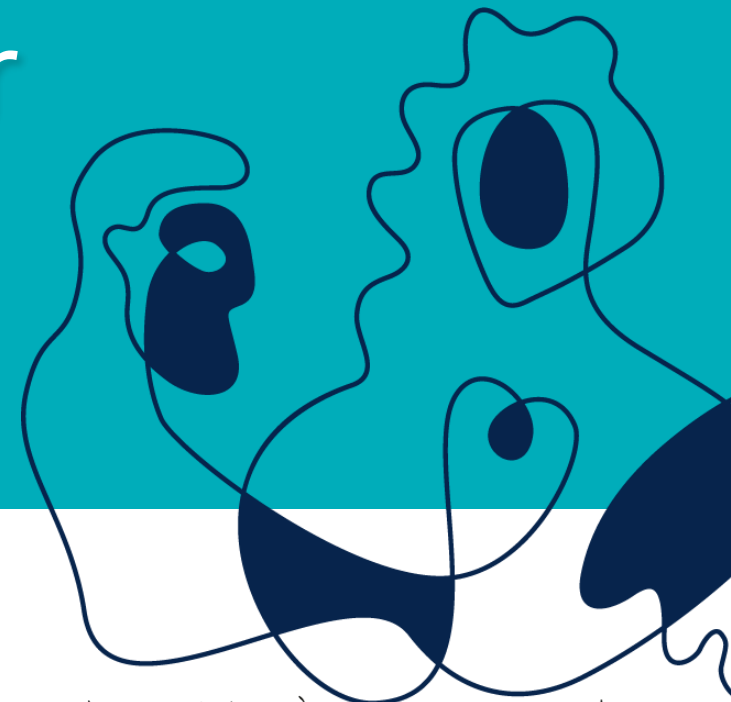
PAUSE TIL KLOKKEN 10.50

# Oppfølging av barn og unge med psykiske helseutfordringer og rusmiddelrelaterte problemer



Statsforvalteren i Nordland

*Nordlaanten Staatehaaltoje  
Nordlánda Stáhtaháldadiddje*



— virker til Nordlands beste



# Mål og målgruppe

- Målet er å styrke tilbudet til barn og unge med psykiske helseutfordringer og problematisk rusmiddelbruk, med særlig vekt på barn og unge som har behov for langvarig og tilpasset eller sammensatt oppfølging
- Tidlig innsats – livsmestring og sosial inkludering lokalt
- At flere kommuner og helseforetak etablerer og iverksetter kunnskapsbaserte metoder og modeller og tiltak for målgruppen
- Omstilling av eksisterende tjenester i retning av mer oppsøkende, sammenhengende, integrerte og fleksible tjeneste i kommuner eller HF



# Hvem kan søke?



- Kommuner
- Interkommunale selskaper
- Ved søknad som skal driftes gjennom interkommunale samarbeid må det leveres felles søknad og inkludere samarbeidsavtaler



# Krav til søknaden

- Målet med tilskuddet
- Beskrivelse av tiltaket
- Budsjett
- Delfinansiering eller tilskudd fra andre instanser
- Egenfinansiering
- Vurdering av risiko ved tiltaket
- Ledelsesforankring I kommunen er helseforetak må fremgå av samarbeidsavtalen – der det foreligger



# Tildelingskriterier

- Skjønnsmessig vurdering med grunnlag i forventet måloppnåelse
- Statsforvalteren gjør skjønnsmessig vurdering utfra det totale bildet av kunnskap vi sitter med av tjenestene i kommunen
- Ser opp mot andre aktuelle tilskudd, og prosjekter som løper eller er under planlegging i kommunen
- Det anbefales forprosjekt for både prioritet 1 og 2





# Prioritet 1

- Integrert samhandling mellom spesialisthelsetjenesten og kommunale tjenester basert på FACT-ung modellen.
- Tett samarbeid med kompetansesentrene
- Eget opplegg med nasjonalt implementeringsteam



## Prioritet 2 sentrale elementer

- Utvikling, tilpasning og etablering av psykisk helsetjenester for barn unge basert på veileder psykisk helsearbeid barn og unge med utgangspunkt i barn og unges behov
- Lavterskel tilbud (åpen for alle barn og unge, samt familier, og uten henvisning)
- Tjenesten er tverrfaglig sammensatt, og har nødvendig faglig kompetanse for kartlegging, vurdering og behandling av psykiske plager, rus eller andre belastende livshendelser
- Barn/unge og deres familier skal medvirke i utforming, gjennomføring og evaluering av tilbudet
- Tjenesten er planlagt som en integrert del av kommunens tjenestetilbud.



# Tilskuddets størrelse prioritet 1

- Forprosjekt
  - Kan ikke overstige 1 million
  - år 1 og 2 – 600.000 pr stilling (inkl midler til opplæring og implementering)
  - år 3 - 400.000 pr stilling (inkl midler til opplæring og implementering)
  - år 4 – 300.000 pr stilling (inkl midler til opplæring og implementering)
- Maks 10 x 100% stillinger for prioritet 1



## Tilskuddets størrelse prioritet 2

- For nye søkere på pri 2 gis det maksimalt tilskudd på 2 x 50% stillingsressurser år 1 og 2. Maksimalt 1,5 millioner pr år.
- Deretter nedtrapping som beskrevet under
  - år 1 og 2 – 600.000 pr stilling (inkl midler til opplæring og implementering)
  - år 3 - 400.000 pr stilling (inkl midler til opplæring og implementering)
  - år 4 – 300.000 pr stilling (inkl midler til opplæring og implementering)
- PS: søkere som mottok tilskuddsmidler foregående år følger utmåling slik den beskrives i regelverk for året tilskuddet ble innvilget



# Søknadsbehandling og utbetaling

- Innstilling gjøres av: Statsforvalter
- Vedtak fattes av: Statsforvalter
- Hvordan informeres det: Vedtaksbrev
- Utbetaling skjer to uker etter vedtaksbrev er sendt ut.
- Tilskuddsmottaker må varsle dersom kontonummer, organisasjonsnummer eller prosjektnummer er endret fra hva som opplyses i søknaden.
- Eventuelt for mye betalt tilskudd skal returneres til Statsforvalter, eller vil kunne avkortes ved neste års tildeling



# Rapportering

- Frist 1 april for midler mottatt i 2024.
- Regnskap (krever ikke revisorattestasjon)
- Økonomiansvarlig i kommunen, eller annen med tilsvarende myndighet, skal kontrollere at tilskuddsmidlene er benyttet i henhold til spesifiserte kriterier i vedtaksbrevet.
- Egenerklæring skal fylles ut og vedlegges rapporteringen
- Måloppnåelse – Vurdering av gjennomførte tiltak
  - I hvilken grad er tiltak iverksatt slik beskrevet i søknad
  - Hvilke samarbeidsaktører inngår i tiltak
  - Faglig vurdering av forbedringer og plan videre for dette



# Spørsmål og kontaktinfo

- Åpning for spørsmål
- Ta kontakt ved behov for veiledning
- E-post: [morten.hole@statsforvalteren.no](mailto:morten.hole@statsforvalteren.no)
- Tlf: 75 53 15 18



PAUSE TIL KLOKKEN 11.15

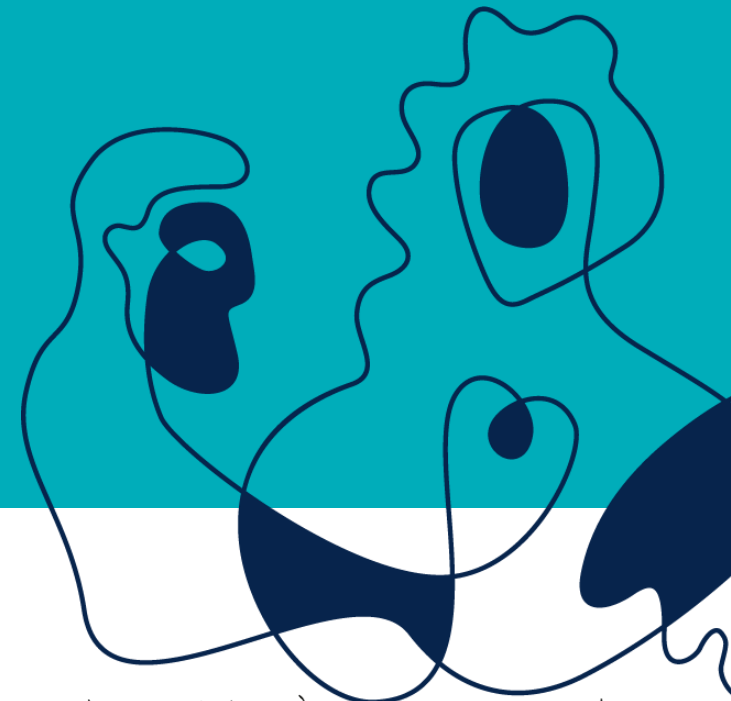


# Oppfølging av voksne med behov for langvarig oppfølging og sammensatte tjenester



Statsforvalteren i Nordland

*Nordlaanten Staatehaaltoje  
Nordlánda Stáhtaháldadiddje*



– virker til Nordlands beste



# Mål/målgruppe

- Styrke tilbudet til personer med langvarige og sammensatte tjenestebehov gjennom å etablere helhetlige, samtidige og tverrfaglige tjenester fra ulike nivåer og sektorer:
- Målgruppen er voksne med alvorlig psykisk helse- og/eller rusmiddelproblematikk og evt. samtidig voldsproblematikk, med langvarige og sammensatte behov for behandling, rehabilitering, oppfølging og støtte.



# Hvem kan søke

- Kommuner
- Interkommunale selskaper

– virker til Nordlands beste



# Dette må være med i søknaden

- Målet med tilskuddet
- Beskrivelse av tiltak det søkes tilskudd til
- Budsjett
- Delfinansiering, eller tilskudd dere mottar fra andre instanser
- Egenfinansiering
- Søkerens vurdering av risiko ved tiltaket
- (Hvis det foreligger en samarbeidsavtale må denne være vedlagt)
- Søknaden må være signert av kommunaldirektør eller den som har signeringsfullmakt



# Frister/hvor og hvordan

- Søknadsfrist er 11. april – ikke mulighet for å utsette frist
- (husk at fristen for rapportering for 2024 er 1. april)
- [Oppfølging av voksne med behov for langvarig oppfølging og sammensatte tjenester | Statsforvalteren i Nordland](#)
- [Oppfølging av voksne med behov for langvarig oppfølging og sammensatte tjenester - Helsedirektoratet](#)



# Tildelingskriterier

- Skjønnsmessig vurdering med grunnlag i forventet måloppnåelse
- Prioritet 1 vs Prioritet 2
- Statsforvalteren gjør skjønnsmessig vurdering utfra det totale bildet av kunnskap vi sitter med av tjenestene i kommunen
- Ser opp mot andre aktuelle tilskudd, og prosjekter som løper eller er under planlegging i kommunen



# Tilskuddets størrelse

- Forprosjekt
  - Kan ikke overstige 1 million
- Prioritet 1:
  - år 1 og 2 – 500.000 pr stilling (inkl midler til opplæring og implementering)
  - år 3 og 4 - 300.000 pr stilling (inkl midler til opplæring og implementering)
- Prioritet 2:
  - For nye søkere på pri 2 gis det maksimalt tilskudd på 2 x 50% stillingsressurser år 1 og 2. Maksimalt 1,5 millioner pr år.

PS: søkere som mottok tilskuddsmidler foregående år følger utmåling slik den beskrives i regelverk for året tilskuddet ble innvilget



# Søknadsbehandling og utbetaling

- Innstilling gjøres av: Statsforvalter
- Vedtak fattes av: Statsforvalter
- Hvordan informeres det: Vedtaksbrev
- Utbetaling skjer to uker etter vedtaksbrev er sendt ut.
- Tilskuddsmottaker må varsle dersom kontonummer, organisasjonsnummer eller prosjektnummer er endret fra hva som opplyses i søknaden.
- Eventuelt for mye betalt tilskudd skal returneres til Statsforvalter, eller vil kunne avkortes ved neste års tildeling





# Rapportering

- Frist 1 april for midler mottatt i 2024.
- Regnskap (krever ikke revisorattestasjon)
- Økonomiansvarlig i kommunen, eller annen med tilsvarende myndighet, skal kontrollere at tilskuddsmidlene er benyttet i henhold til spesifiserte kriterier i vedtaksbrevet.
- Egenerklæring skal fylles ut og vedlegges rapporteringen
- Måloppnåelse – Vurdering av gjennomførte tiltak
  - I hvilken grad er tiltak iverksatt slik beskrevet i søknad
  - Hvilke samarbeidsaktører inngår i tiltak
  - Faglig vurdering av forbedringer og plan videre for dette



# Spørsmål og kontaktinfo

- Åpning for spørsmål
- Ta kontakt ved behov for veiledning
- E-post: [morten.hole@statsforvalteren.no](mailto:morten.hole@statsforvalteren.no)
- Tlf: 75 53 15 18



# Takk for oss

- [morten.hole@statsforvalteren.no](mailto:morten.hole@statsforvalteren.no) – 75531518
- [gry-hege.bech@statsforvalteren.no](mailto:gry-hege.bech@statsforvalteren.no) – 75531685
- [eli.mietinen.ljones@statsforvalteren.no](mailto:eli.mietinen.ljones@statsforvalteren.no) - 75531512