

Oppdragsgiver
Veidekke industrier AS

Rapporttype
Rapport kulturarv

Dato
2021-10-15

REGULERINGSPLAN

OTTERSBO DEPONI OG

MASSEMOTTAK

KONSEKVENsutredning

KULTURMILJØ/KULTURMINNER



Utsikt fra Borgklinten mot vest.

Oppdragsnavn: Detaljregulering Ottersbo deponi og massemttak
Dokument nr.: 2
Filnavn: KU kulturminner

Revisjon	000	001	002	003
Dato	2021-10-31			
Utarbeidet av	Tor Nilssen			
Kontrollert av				
Godkjent av				

Revisjonsoversikt

Revisjon	Dato	Revisjonen gjelder

INNHOOLD

1.	FORORD	4
1.1	Krav om konsekvensutredning - kulturminner	4
2.	SAMMENDRAG	5
3.	KONSEKVENSTREDNING	6
3.1	Metode for ikke-prissatte konsekvenser generelt	6
3.1.1	Verdikriterier	7
3.1.2	Ikke-prissatte konsekvenser	7
4.	KULTURMINNER	8
4.1	Metode KU kulturminner	8
4.2	Kort beskrivelse av kulturminner og kulturmiljøer i regionen.....	8
4.3	Alternativ 0: Kulturminner og kulturmiljøer i planområdet	9
4.3.1	Verdisetting – tema kulturarv	12
4.3.2	Tiltakets påvirkning på kulturmiljø/kulturminner	12
4.3.3	Konsekvenser for kulturmiljø/kulturminner	18
4.3.4	Kilder	19

1. FORORD

1.1 Krav om konsekvensutredning - kulturminner

I planprogrammet står følgende:

Kulturmiljø/kulturminner

Det er ikke registrert automatisk fredete kulturminner innenfor planområdet, men bygdeborgen Litj-Borgklinten ligger rett nord for dagens uttaksområde. Borgen er et automatisk fredet kulturminne og er et viktig kulturminne i fylket. Borgen med omgivelsene har meget stor opplevelsesverdi og er et ettertraktet turområde.

Metode: Det tas utgangspunkt i Statens vegvesen sin håndbok V712 – Konsekvensanalyser for verdi og omfangskriterier. Virkninger av et mottak for masser i tilstandsklasse 1-5 har på omgivelsene til Bygdeborgen skal vurderes.

Området ble befart og fotodokumentert den 19.05.2021.

Trondheim, 15.10.2021

Tor Nilssen

Senior landskapsarkitekt - Rambøll

2. SAMMENDRAG

Denne rapporten inneholder konsekvensutredning (KU) for deltema kulturminner i forbindelse med reguleringsplan for Ottersbo deponi og massemtak.

Metode og usikkerhet

Konsekvensutredningen er utført som en konsekvensanalyse for ikke-prissatte temaer etter Statens vegvesens håndbok V712 (Vegdirektoratet 2018). Kunnskapsgrunnlaget i saken vurderes som rimelig godt, så usikkerhet vurderes ikke å ha nevneverdig betydning for vurderingene.

Registreringer

Denne utredningen er basert på egen befaring i området og innhenting av opplysninger fra databaser hos Riksantikvaren, NIBIO, Naturbase, GisLink karttjenester m.fl.

Verdivurdering

Samlet sett vurderes verdien av kulturminner i og ved planområdet å være **middels +**

Påvirkning

Påvirkningen av kulturmiljø og kulturminner i reguleringsplanen vurderes til å være **noe forbedret**.

Konsekvenser

Med de ovennevnte vurderinger av verdi og påvirkning vil tiltakets konsekvens for kulturminner bli **liten positiv (+)** sammenlignet med nullalternativet.

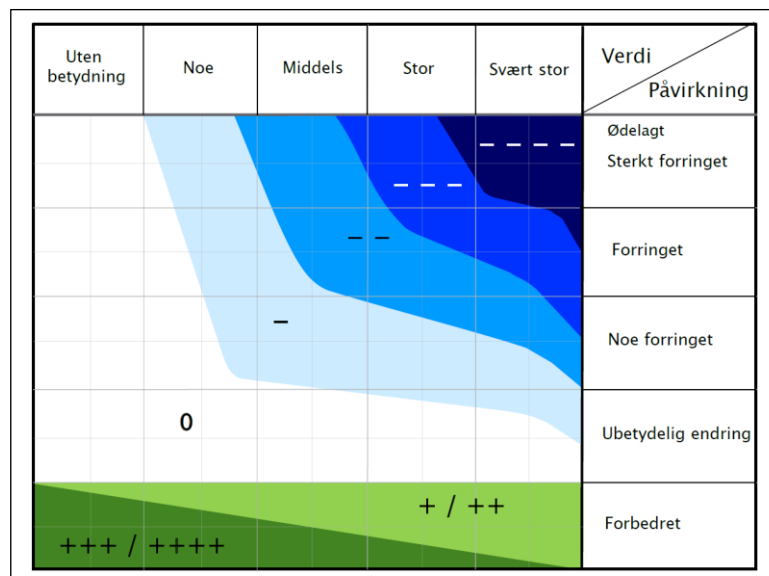
3. KONSEKVENsutREDNING

3.1 Metode for ikke-prissatte konsekvenser generelt

Metodikken for konsekvensutredninger er beskrevet i Statens vegvesens håndbok V712. Konsekvensene som blir utredet består av temaer fra ikke-prissatte konsekvenser.

Tre begreper står sentralt når det gjelder vurdering og analyse av ikke-prissatte konsekvenser; **verdi, påvirkning og konsekvens**. Med verdi menes en vurdering av hvor stor betydning området har i et nasjonalt perspektiv. Med påvirkning menes en vurdering av hvordan det samme området påvirkes som følge av et definert tiltak. Påvirkning vurderes i forhold til referansesituasjonen. Konsekvens framkommer ved en sammenstilling av verdi og påvirkning av inngrepet/tiltaket i henhold til matrisen (konsekvensviften). Både verdi, påvirkning og konsekvens bygger på en avveining mellom de fordeler og ulemper som tiltaket vil medføre.

Skalaen for vurderingene er gitt i en såkalt konsekvensvifte, definert i Statens vegvesens håndbok V 712. I viften kommer det fram en konsekvensskala fra svært stor positiv/negativ til ubetydelig på begge sider av skalaen. Koding ++++ via 0 til ----. Viften blir brukt for å sikre at riktig konsekvens blir utfallet. Endelig sammenstillinger av konsekvenser blir også vist skjematisk i tabell for å vise konsekvensen for det enkelte tema.



Figur 1: Konsekvensvifte

Symbol	Konsekvens	Beskrivelse
++++	Meget stor positiv konsekvens	Meget store forbedringer i forhold til dagens situasjon. Kan i prinsippet ikke bli bedre.
+++	Stor positiv konsekvens	Store forbedringer i forhold til dagens situasjon.
++	Middels positiv konsekvens	Middels store forbedringer i forhold til dagens situasjon.
+	Liten positiv konsekvens	Små forbedringer i forhold til dagens situasjon.
0	Ubetydelig/ingen konsekvens	Ingen eller uvesentlige endringer i forhold til dagens situasjon.
-	Liten negativ konsekvens	Noe forverring i forhold til dagens situasjon.
--	Middels negativ konsekvens	Middels forverring i forhold til dagens situasjon.
---	Stor negativ konsekvens	Store forverringer i forhold til dagens situasjon
----	Meget stor negativ konsekvens	Meget store forverringer i forhold til dagens situasjon. Kan i prinsippet ikke bli verre.

Figur 2: Skala for vurdering av konsekvenser

3.1.1 Verdikriterier

Håndbok V712 gir føringer for hvilke parametere som er viktige for verdivurderingene vedr. KU-tema «Kulturminner og kulturmiljø». I tabellen nedenfor er en del av kriteriene opplistet.

Tabell 6-26 Verdikriterier for kulturarv: kulturmiljø og kulturhistoriske landskap.					
	Ubetydelig verdi	Noe verdi	Middels verdi	Stor verdi	Svært stor verdi
Kulturmiljønivå					
Kulturhistorisk betydning	Uten betydning	er alminnelig/lokalt vanlig	har lokal/regional betydning	har stor regional/nasjonal betydning	har stor nasjonal/internasjonal betydning
Arkitekturhistorisk betydning		bygningssmiljø som inneholder bygninger av begrenset arkitekturhistorisk betydning	bygningssmiljø som inneholder bygninger med arkitekturhistorisk betydning	helhetlig bygningssmiljø som inneholder bygninger med stor arkitekturhistorisk betydning	helhetlig bygningssmiljø som inneholder bygninger med særlig stor arkitekturhistorisk betydning
Betydning for kulturell eller etnisk gruppe		inneholder få elementer som kan knyttes til en kulturell/etnisk gruppe	inneholder flere elementer som er karakteristisk for en kulturell/etnisk gruppe	miljø som er karakteristisk for en kulturell/etnisk gruppe	helhetlig miljø som er karakteristisk for kulturell/etnisk gruppe og som er sjeldent/unikt
Historisk hendelse eller personer		er svakt knyttet til en lokal historisk hendelse/person	er knyttet til en lokal historisk hendelse/person	er knyttet til en regional historisk hendelse/person	er knyttet til en nasjonal historisk hendelse/person
Landskapsnivå					
Kulturhistoriske sammenhenger		ligger i en kontekst/sammenheng som er noe fragmentert	inngår i en kontekst/sammenheng	inngår i en helhetlig kontekst/sammenheng	inngår i en særlig helhetlig kontekst
Kulturhistorisk landskap		delvis ødelagt	som har lokal/regional betydning	som har stor regional/nasjonal betydning	sammenheng som har meget stor nasjonal/internasjonal betydning (er unikt)

Figur 3: Verdisetting av kulturminner/kulturarv – matrise fra håndbok V712

3.1.2 Ikke-prissatte konsekvenser

Ifølge planprogrammet skal følgende *ikke prissatte konsekvensene* vurderes i tilknytning til områderegulering for utvidelse av Ottersbo deponi og masseinntak:

- Landskapsbilde
- Naturmangfold
- **Kulturmiljø/kulturminner**
- Trafikk og vegnett
- Støy og støv
- Forurensing – utslipp til sjø

I tillegg skal følgende relevante temaer av *Ikke prissatte konsekvenser* omtales i planbeskrivelsen:

- Nærmiljø, friluftsliv og folkehelse
- Naturressurser

4. KULTURMINNER

Generelt

Riksantikvarens database (Askeladden) inneholder en kartfesting av fredede kulturminnet her til lands. Dette er i hovedsak kulturminner fra før reformasjonen (1537), som er automatisk fredet. Ellers finnes det også registreringer av tekniske kulturminner og fredede bygninger og anlegg. Bygninger som er oppført før år 1900 (SEFRAK-registeret) finnes det mange av i alle landsdeler. Slike bygninger må også vurderes og hensyntas i forbindelse med reguleringsplaner for ny arealbruk.

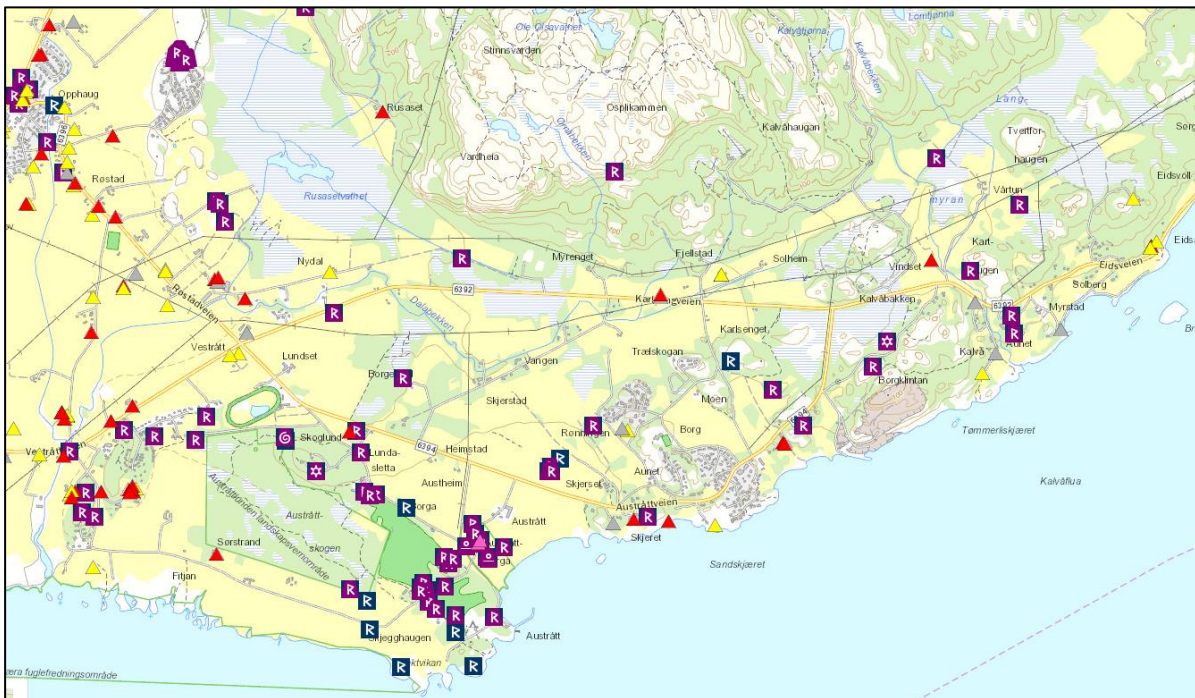
4.1 Metode KU kulturminner

- Innhente opplysninger om kjente kulturminner i området som beskrives og kartfestes.
- Kartlegge kulturminnenes evt. vernestatus (fredet, regulert til spesialområde bevaring etc.)
- Beskrive kulturmiljøer og kulturminner etter hvilken helhet eller sammenheng disse inngår. Eks: Historisk utvikling, landskapets fysiske form, bygninger/andre elementer og dagens bruk.
- På bakgrunn av ovenstående punkter vurderes hvilken **verdi** kulturminnene utgjør for planområdet.
- Beskrive påvirkning og konsekvens som tiltaket (i dette tilfelle Ottersbo deponi og masseinntak) får for kulturminner og kulturmiljøer, og hvordan disse berøres - både fysisk, visuelt og bruksmessig.

I konsekvensutredninger skal konsekvensene av tiltak som blir foreslått i en arealplan vurderes i forhold til dagens situasjon, også kalt null-alternativet. Med dagens situasjon menes også tiltak som er hjemlet i allerede stadfestede planer, selv om de ennå ikke er realisert.

4.2 Kort beskrivelse av kulturminner og kulturmiljøer i regionen

I Ørland og nærliggende områder på Fosenhalvøya er det relativt tett med kulturminner og kulturmiljøer. I dette området ligger Austråttborgen med tilliggende hage i renessansetil. I borgens nærmiljø ligger Austrått kystfort med et viktig krigsminne; det spektakulære kanonbatteriet fra den tyske slagkrysseren *Gneisenau*. Austråttlunden er også del av kulturlandskapet i borgens nærområde. Videre finner vi dette området et stort antall kulturminner i form av bygdeboger, gravrøyser, hellere, steinalderboplasser, bergkunst og historiske veger, samt funnsteder for redskaper og gjenstander i innmark og utmark. Dette må tas i betraktning når en skal vurdere verdien av kulturarv/kulturminner i nærområdet til dette tiltaket.



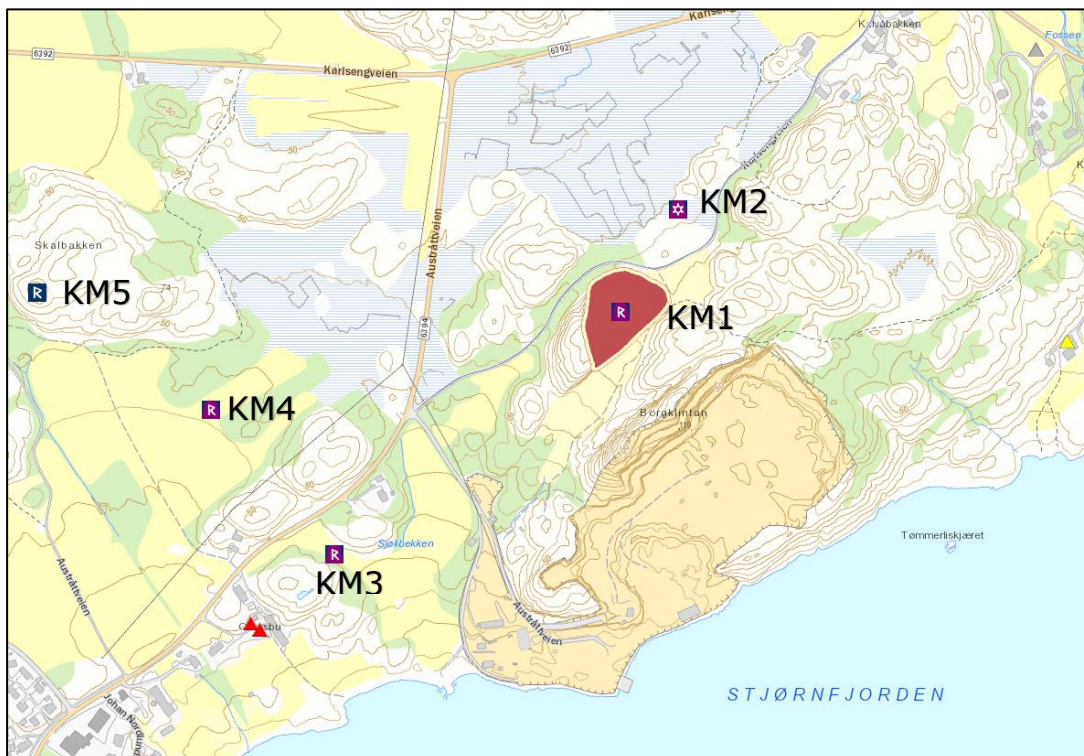
Figur 4: Kart som viser kulturminner, kulturmiljøer og eldre bygninger (SEFRAK) i området Austrått-Opphaug i Ørland.

4.3 Alternativ 0: Kulturminner og kulturmiljøer i planområdet omgivelsene

I planområdets nærhet er det 5 registrerte kulturminner/kulturmiljøer. Det viktigste av disse er Borgklinten; en bygdeborg fra folkevandringstid. Borgklinten ligger rett nord for området som skal reguleres i denne planen (KM1). Nord for og inntil bergkollen med Borgklinten ligger Borgklintvegen, en ferdselsveg fra ca. 1910, som også er et viktig kulturminne i dette området (KM2). Videre finner vi to funnsteder av henholdsvis en steinøks og to flintdolker i jordbruksområdet vest for Ottersbo steinbrudd og Borgklinten (KM3-KM4). Det siste av de registrerte kulturminnene er Skalbakkehaugen - et røysfelt fra eldre jernalder ligger ca. 850 meter nordvest for planområdet (KM5).

KULTURMILJØ	NAVN	BESKRIVELSE	VERDI
KM 1	Borgklinten	ID: 16836-1 Automatisk fredet	Høg
KM 2	Borgklintvegen	Teknisk/industrielt kulturminne ID: 216743-1 Ikke fredet	Høg (Riksantikvaren)
KM 3	Ottersbo av Austråt	Funnsted ID: 46456	-
KM 4	Indre Ottersbo av Austråt	Funnsted ID: 16861	-
KM 5	Skalbakkehaugen	Røysfelt fra eldre jernalder ID: 7427 Fredet	Middels-høg

Figur 5: Tabell med vurdering av registrerte kulturminner i og ved planområdet.



Figur 6: Kart som viser de registrerte kulturminnene i og ved planområdet.

KM 1 Borgklinten

Av de registrerte kulturminnene er det Borgklinten som er det viktigste og mest verdifulle i dette området. Foruten de kulturhistoriske verdiene som er representert i dette anlegget, gir selve stedet og beliggenheten ytterligere kvaliteter til bygdeborgen som kulturminne. Den markante terrengformen, stien opp til borgruinene på toppen av den steile åsryggen og den spektakulære utsikten gjør at stedet tilbyr de besøkende en unik kultur- og naturopplevelse.

Borgklinten – Riksantikvarens beskrivelse

Bygdeborg. Selve borgplatået virker på avstand temmelig flatt, men er i virkeligheten oppdelt i flere mindre, uregelmessige platåer. Øverste platå, flatt N-S gående, delvis lyng og småkrattbevokst, l. 30 m, br. 20 m. Stupbratte hammere i N og S. Borgfjellet faller meget bratt, til dels loddrett, mot SØ-S, dels mot V. Noe slakere, men likevel temmelig bratt i NV-NØ. Her er platået befestet med sammenhengende, nærmest halvsirkelformet mur som følger kanten av platået mot NV-NØ. Muren, den opprinnelige, er nå så godt som totalt fjernet. Endel små bruddstein på berget, delvis overgrodd av mose og lav markerer hvor denne engang har ligget. I senere tid er deler av muren restaurert. Stein som er veltet utfor er båret opp og delvis anbrakt hvor murfundamentet kunne skimtes. Deler av den midtre del av muren nå derfor ganske godt synlig og består av vesentlig middels rundkamp fra punkt like Ø for stifar som fører fra platået ned fra fjellet, orientert NNØ-SSV. Videre langs kanten av platået mot Ø og over grunt skar, orientert N-S. Tverrmuren Ø-V som sperrer skaret er temmelig bred og høy. Har så fortsatt videre langs kanten av noe høyereliggende platå i NØ-Ø og ender i kanten av naturlig berghammer i SØ. Denne delen fra skaret til avslutningen i SØ kan stort sett bare skimtes. Flere steder helt forsvunnet. Den delen av muren V for punkt hvor stifaret når platået er likeledes så godt som fullstendig fjernet. Svake spor av mindre bruddstein langs kanten bort til naturlig avslutning i bratt bergvegg i SSV. Murens samlede tidl. lengde anslått: 96 m, br. 0,75 - 3,5 m. Vestlige del fra bergveggen (hammeren) til stifaret: l. 31 m, br. 0,75 - 1 m, h. 0 - 0,1 m. Midtre del fra stifaret til skaret i NØ: l. 22 m, br. 1,5 - 4 m. (restaurert) Tverrmuren i selve skaret: l. 7 m, br. 3 - 4 m, h. 0,75 - 1 m. Østligste del, fra skaret til endepunktet mot SSØ: l. 35 m, br. 0,75 - 1 m, h. 0 - 0,1 m. (Spor av muren flere steder helt forsvunnet.) Funn fra lok: T 18007 Ildslagningsstein av kvarts (Folkevandringstid) Funnet under opprydningsarbeid på platået innenfor murlinjen, like under overflaten, nærpunkt hvor muren gjør en knekk og fortsetter i Vestlig retning inn mot fjellsiden.

Terrengbeskrivelse

Nærmest oval, NØ-SV gående høy, bratt, noe lyng og småkrattbevokst bergrygg. Avgrenset i N-NØ av flat torvmyr. Mot N av smalt skar med bratte knauser på N-siden. I Ø-S høye, bratte knauser og i V flatt, S-vendt åkerland som ender i sjøkanten. Utsikten til dels praktfull. I Ø til Skjørnfjorden, i S til Agdenes og innløpet av Trondheimsfjorden. I SV-V god oversikt over de flate, sentraldeler av Ørlandet med Austråttborgen i forgrunnen.



Figur 7: Borgklinten sett fra moloen ved Austrått.

KM2 Borgklintvegen

Denne ferdselsvegen fra ca. 1910 går gjennom kultur- og naturlandskapet øst for Ottersbo. Den slynger seg rundt foten av Borgklintens nordside. Adkomststien opp til Borgklinten starter fra Borgklintvegen. Sammen med Borgklinten blir derfor Borgklintvegen en del av en felles opplevelse av kultur- og naturmiljøet i dette området. R riksantikvarens beskrivelse omtales Borgklintvegen som særdeles verneverdig (se nedenfor).

Borgklintvegen – Riksantikvarens beskrivelse

Borgklintvegen (V1621002). Byggeår: ca. 1910. Vurdering: særdeles verneverdig. Begrunnelse: en meget bra veg fra før første verdenskrig. Går gjennom et viktig kulturlandskap.

Vegen er 920 m lang og 5 m bred. Den ble oppmålt fra nord mot sørvest. Vegen tar av fra FV 231 og fungerer som daglig brukt veg til redskapsskjul. Den er her grusdekket. Deretter fortsetter den som turveg. Først kommer en svak stigning, deretter går vegen jevnt nedover. Den har ulikt dekke; gresskledd, singel, grus og moderne reparasjoner, utført med pukk. Vegen går på lave fyllinger, og den har gode grøfter, ca. 1 m dype. Etter ca 400 m finner man en moderne parkeringsplass, dekt med pukk. Like sørvest for denne finnes en moderne (militær) forsterkning av vegen. Ca. 200 m fra parkeringsplassen finnes en tanksperring. Vegen går derfra ned til FV232. Opprinnelig en del av fylkesveg 232; i bruk til ca. 1985. Vegen ble anlagt ca. 1910. Den var frem til 1985 klassifisert som fylkesveg, men gikk da over til kommuneveg.

Vegen starter i et område med dyrket mark. Den fortsetter deretter gjennom løvskog frem til den ovenfor nevnte parkeringsplassen. Like ved denne finnes et avsperrt, militært område. Deretter følger Borgklinten; en fjelltopp med en bygdeborg. Det er plassert informasjonsskilt her. Like nordvest for Borgklinten passerer vegen gjennom en tysk tanksperring, bestående av en rekke store steinblokker i lendet på begge sider av vegen. Her finnes også stolper med tysk piggråd. Der hvor tanksperringen når vegen, ligger to store, støpte lameller; 2.5 m lange. I vestenden av tanksperringen finnes et ca. 75 cm høyt kors innrisset i berget. På begge sider av vegen finnes en rekke bare fjelltopper. Vegen fortsetter så gjennom løvskog frem til FV 232, hvor det står et opplysningskilt om området.

KM 1 Borgklinten og KM2 Borgklintvegen utgjør samlet et verdifullt kulturmiljø nord for Ottersbo steinbrudd.



Figur 8: Ortofoto som viser Borgklintveggen (blå stipling) rundt Borgklintens nordside.

KM3 og KM 4

Disse registrerte kulturminnene er funnsteder i dyrket mark, og har derfor ingen visuell innvirkning på landskapet i dette området. De bidrar likevel til å øke områdets historiske dybde og dets potensiale for flere funn.

KM5 Skalbakkehaugen røysfelt

Området ligger bare 850 meter fra planområdet, men ligger slik til i landskapet at det ikke er visuelt påvirket av steinbruddet ved Ottersbo (jfr. figur 6).

4.3.1 Verdisetting – tema kulturarv

På grunnlag av dokumentasjonen vedr. kulturminner/kulturmiljø i planområdet og de nærmeste omgivelsene vil vi sette verdien for tema kulturarv til **middels +** for dette området. Denne verdien beror først og fremst på det kulturmiljøet som består av Borgklinten og Borgklintveggen. Verdien er også vurdert i forhold til omfang og tetthet av kulturminner som er registrert i denne delen av Ørland og ellers i regionen, og som derfor er en naturlig referanse for prosjektområdet.

Verdi: Uten betydning Noe Liten Middels Stor Svært stor



4.3.2 Tiltakets påvirkning på kulturmiljø/kulturminner

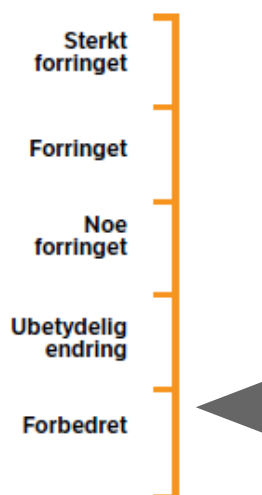
De viktigste kulturminnene i reguleringsplanens nærrområde har ingen fysisk kontakt med Ottersbo steinbrudd. De har heller ingen direkte visuell kontakt med steinbruddet. Likevel er naboskapet til steinbruddet en negativ faktor i forhold til kultur- og naturlandskapet omkring kulturminnene. En må også se dette i forhold til 0-alternativet, dvs. dagens situasjon inkludert den delen av steinbruddet som er regulert til steinuttak, men hvor en ennå ikke har igangsatt arbeidene. Den nye reguleringsplanen endrer ikke på vedtatt omfang av steinuttak, men forutsetter at

steinbruddet suksessivt blir fylt opp med deponimasser, både mens steinbruddet er i drift og i tiden etterpå.

Det er foreslått tre alternativer for hvordan terrenget skal formes og revegeteres når driften ved steinbruddet og deponiet er avsluttet. Årsaken til at en har utarbeidet tre alternativene beror på at det er en usikkerhet i forhold til tilfang av deponimasser i fremtiden. En har derfor måttet ta høyde for at en kan ende opp med at en ikke får fylt opp hele krateret etter steinuttakene (maksimal oppfylling). I tillegg til en bevisst forming av terrenget for å i størst mulig grad reparere det ødelagte landskapet, viser reguleringsplanen også at området skal revegeteres eller opparbeides til dyrket mark når oppfyllingene er avsluttet. Disse tiltakene skal også gjennomføres suksessivt etter hvert som delområdenes terrengarbeider blir ferdigstilt.

Oppfylling, terrengforming og revegetering av steinbruddet innebærer en storstilt landskapsreparasjon i nærområdet til de registrerte kulturminner og kulturmiljø. På grunn av at ingen av disse hverken er fysisk eller visuelt berørt av steinbruddet mener vi at forskjellen mellom alternativene i forhold til påvirkningen for dette utredningstemaet vil være meget små. Påvirkningen vurderes samlet å være positiv for alle alternativene.

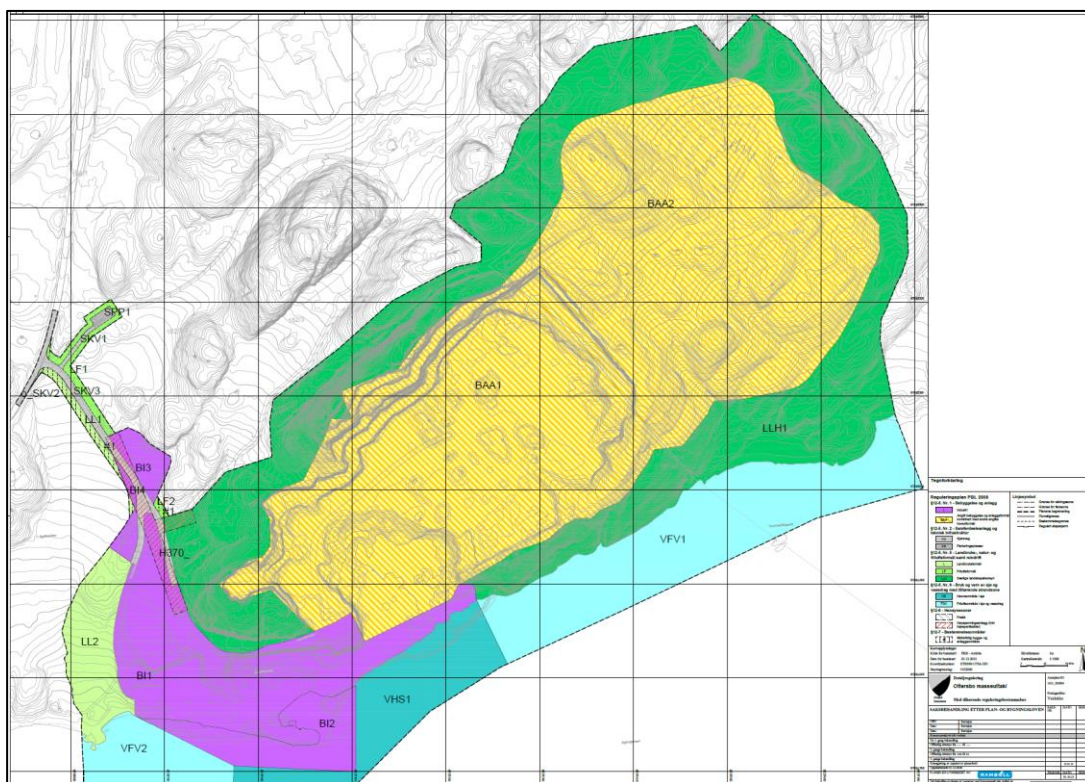
Vi vil derfor foreslå at påvirkningen for temaet kulturminner og kulturmiljø som følge av «Reguleringsplan for Ottersbo deponi og massetak» settes til **noe forbedret**.



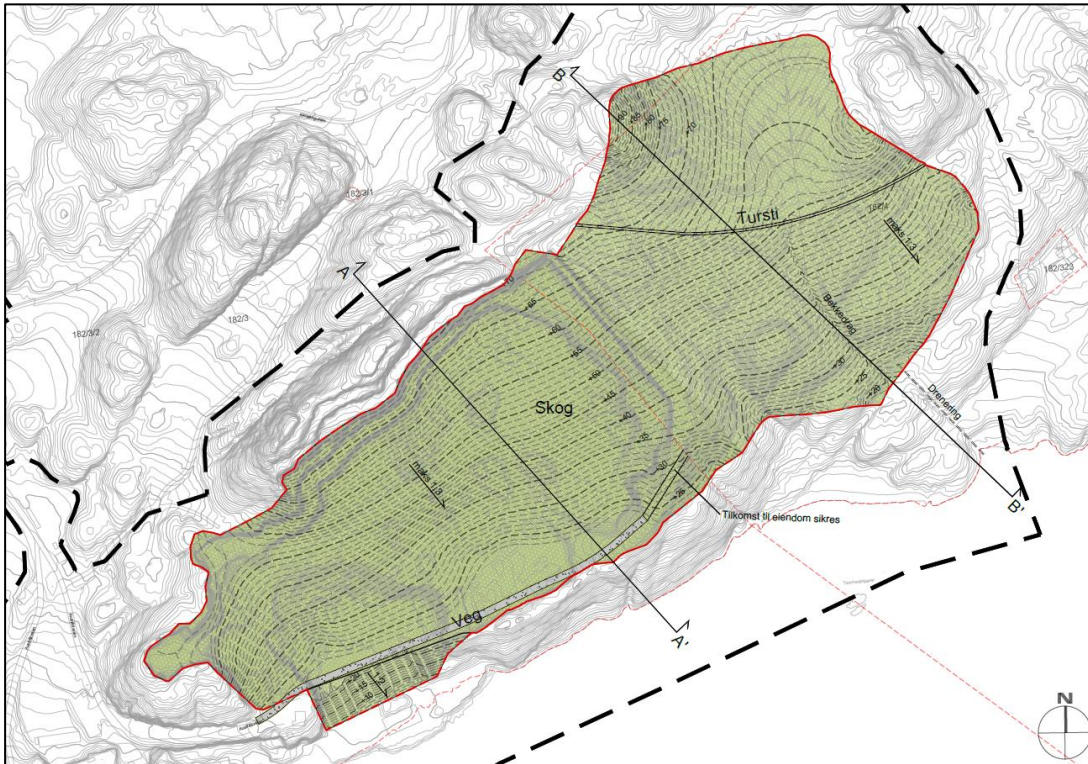
Figur 9: Påvirkningen for temaet kulturmiljø/kulturminner vurderes å være noe forbedret.



Figur 10: Ortofoto over planområdet.



Figur 11: Forslag til plankart for regulerte tiltak.



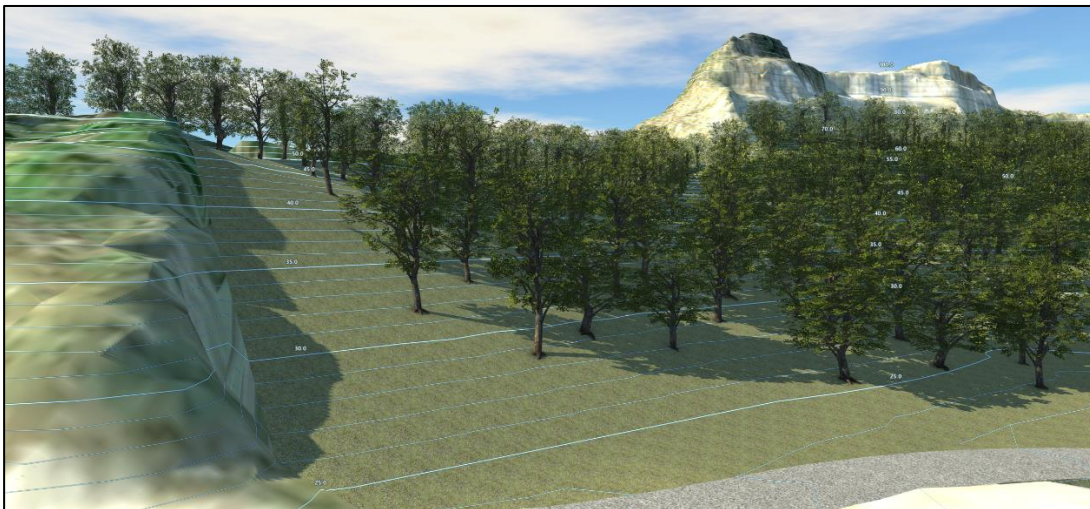
Figur 12: Plantegning med nye terrengkoter som viser oppfylling etter alternativ 1 – maksimal oppfylling - etter at steinuttak er avsluttet i medhold av eksisterende reguleringsplan. Hele det oppfylte området forutsettes revegetert med stedegen trevegetasjon.



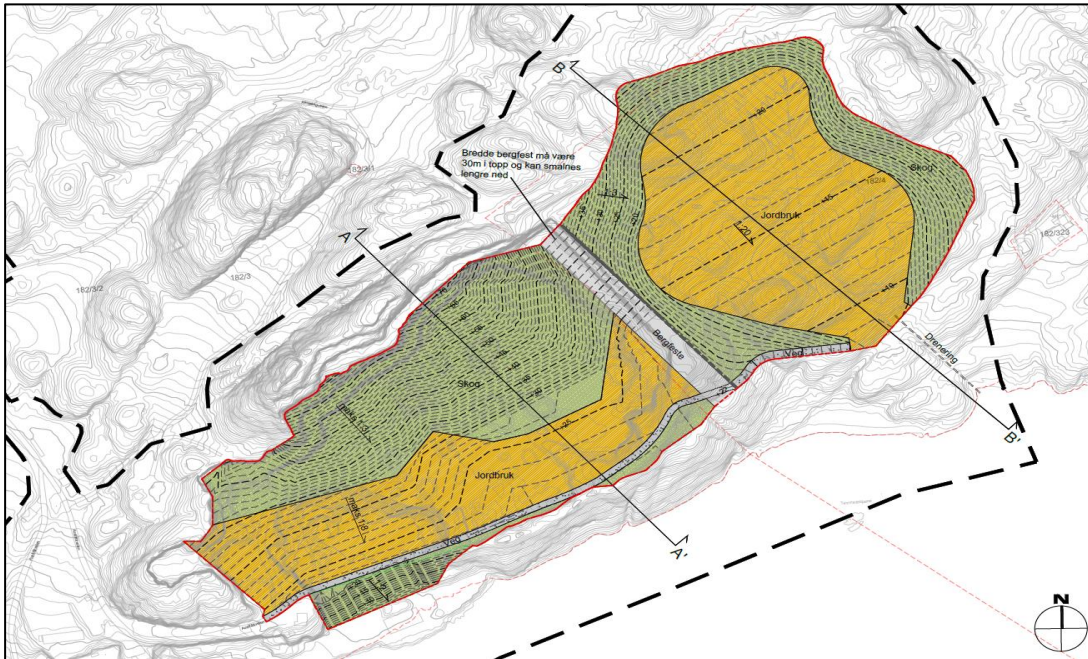
Figur 13: Modelfoto med fugleperspektiv av alternativ 1 – maksimal oppfylling



Figur 14: Før-situasjon: Foto fra Ottersbo steinbrudd tatt i mai 2021



Figur 15: Etter-situasjon: Modellfoto av alternativ 1 og 3 sett fra samme sted som figur 14.



Figur 16: Plantegning med nye terrengkoter som viser oppfylling etter alternativ 2 etter at steinuttaket er avsluttet i medhold av den eksisterende reguleringsplanen. De gule arealene har en helning på maksimalt 1:8 og forutsettes oppdyrket. De grønne områdene forutsettes revegetert med stedenen trevegetasjon.



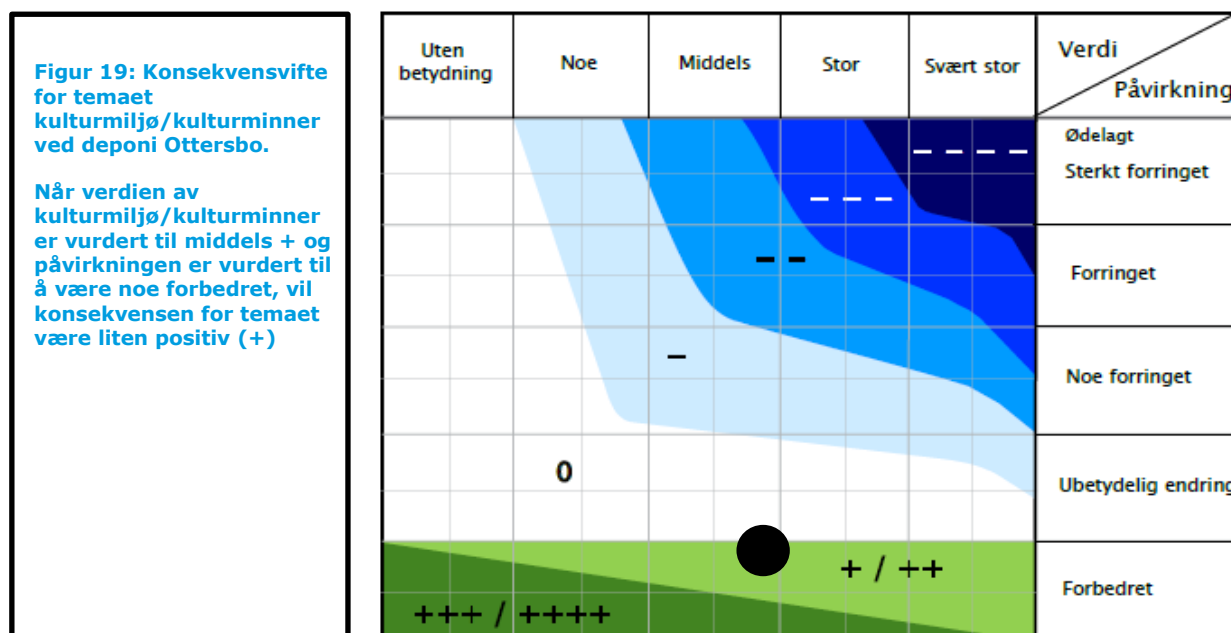
Figur 17: Modellfoto av alternativ 2 med middels oppfylling sett i fugleperspektiv



Figur 18: Plantegning med nye terrengkoter som viser oppfylging etter alternativ 3 når steinuttak er avsluttet i henhold til eksisterende reguleringsplan. Hele arealet forutsettes revegetert med stedegen trevegetasjon.

4.3.3 Konsekvenser for kulturmiljø/kulturminner

Den samlede konsekvens for dette temaet framkommer ved en sammenstilling av den vurderte **verdi** og **påvirkningen** som tiltaket medfører. Til denne vurderingen benyttes konsekvensviften som er omtalt under kapittel 2.1 Metodikk. Nedenfor har vi plottet inn parametrene for verdi og påvirkning i konsekvensviften, og vi får da følgende konsekvens for temaet kulturminner og kulturmiljø: **Liten positiv konsekvens (+)**



4.3.4 Kilder

- Statens vegvesen - Vegdirektoratet (2018) *Håndbok V712 Konsekvensanalyser*.
- NIBIO: Kilden – Arealressurskart med eksterne lenker (Riksantikvaren m.fl.)
- Riksantikvaren: Askeladden kulturminnebase
- GISLINK karttjenester

Tor Nilssen (sign.)

Senior landskapsarkitekt MNLA – Rambøll