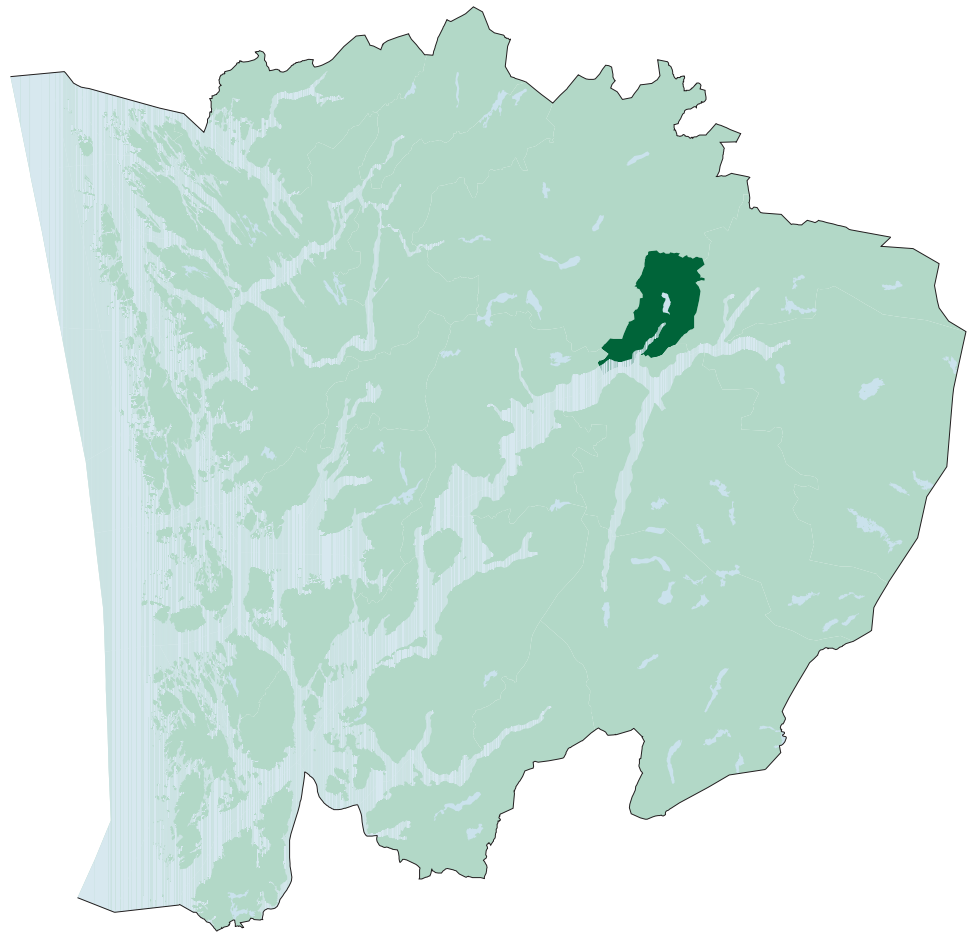




# Viltet i Granvin

Kartlegging av viktige viltområde  
og status for viltartane



Granvin herad og  
Fylkesmannen i Hordaland  
2005



# Viltet i Granvin

Kartlegging av viktige viltområde  
og status for viltartane

Granvin herad og  
Fylkesmannen i Hordaland  
2005

MVA-rapport 10/2005



<b>Ansvarlege institusjonar og finansiering:</b> Granvin herad og Fylkesmannen i Hordaland, Miljøvernavdelinga	<b>Rapport nr:</b> MVA-rapport 10/2005
<b>Tittel:</b> Viltet i Granvin. Kartlegging av viktige viltområde og status for viltartane	<b>ISBN-10:</b> 82-8060-049-3 <b>ISBN-13:</b> 978-82-8060-049-3 <b>ISSN:</b> 0804-6387
<b>Forfattarar:</b> Olav Overvoll og Tore Wiers	<b>Tal sider:</b> 35 + vedlegg
<b>Kommunalt prosjektansvarlig:</b> Haakon Innset, skogbrukssjef	<b>Dato:</b> 22.12.2005
<b>Samandrag:</b> Etter initiativ frå Fylkesmannen si miljøvernavdeling, har Granvin herad gjennomført revidering av eksisterande viltkart. Målet med kartlegginga har vore å gje heradet ei oppdatert oversikt over viktige viltområde til bruk i arealforvaltinga og å presentere ein kunnskapsstatus for viltet i heradet. Medan det gamle viltkartet nesten utelukkande omhandla jaktbare artar, omfattar den nye oversikta alle viltartar i høve til det utvida viltomgrepet: Alle artar innan gruppene amfibiar, krypdyr, fugl og landpattedyr. Eit utval av artar og funksjonsområde er kartlagt. Når det gjeld småviltet er det lagt særleg vekt på truga og sårbare artar (raudlisteartar) og fåtalige artar med spesielle habitatkrav. Kartverket er delt i fire tema: 1) hjortevilt, 2) småvilt, 3) opplysningar unnateke offentlegheit og 4) prioriterte viltområde (viktige- og svært viktige viltområde). Av desse vil oversikta over prioriterte viltområde vil vere det viktigaste kartet i overordna plansamheng. Dette kartet er vedlagt rapporten. Rapporten er eit viktig supplement til karta og inneheld generelt stoff om viltforvalting, litt om korleis kartlegginga i Granvin har blitt gjennomført, ein omtale av dei prioriterte viltområda og ei oversikt over alle viltartar som er registrerte i heradet. Det er avgrensa 13 prioriterte viltområde i Granvin, 3 svært viktige viltområde og 10 viktige. Det er registrert 163 viltartar i heradet: 1 amfibium, 1 krypdyrart, 135 fugleartar og 26 pattedyrartar. Situasjonen for viltet kan endre seg, både naturleg og som ein følgje av tekniske inngrep og endra arealbruk. Det er naudsynt å oppdatere kartverket med jamne mellomrom, både for å fange opp endringar i arealbruk og ny kunnskap om viltet. Ein har hatt avgrensa ressursar til kartleggingsarbeidet og resultatet kan difor ikkje reknast som fullstendig. Gjennom oppdateringar ved supplerande feltundersøkingar og opplysningar frå lokalkjende, vonar ein at kartverket over tid kan bli både meir presist og meir komplett.	
<b>Referanse:</b> Overvoll, O. & Wiers, T. 2005. Viltet i Granvin. Kartlegging av viktige viltområde og status for viltartane. – Granvin herad og Fylkesmannen i Hordaland, MVA-rapport 10/2005: 35 s + vedlegg.	
<b>Emneord:</b> Granvin, viltkartlegging, biologi, zoologi, vilt, amfibiar, krypdyr, fuglar, pattedyr	
Granvin herad 5733 Granvin  Tlf: 56 52 40 00, Fax: 56 52 40 01  <a href="http://www.granvin.kommune.no">www.granvin.kommune.no</a>	Fylkesmannen i Hordaland Miljøvernavdelinga Postboks 7310 5020 Bergen  Tlf: 55 57 22 00, Fax: 55 57 22 01  <a href="http://www.fylkesmannen.no/hordaland">www.fylkesmannen.no/hordaland</a> <a href="http://www.miljostatus.no/hordaland">www.miljostatus.no/hordaland</a>



## FORORD

I Stortingsmelding nr. 58 (1996-97) *Miljøvernpolitikk for en bærekraftig utvikling* er det sett som mål at alle kommunar i Noreg skal gjennomføre kartlegging og verdisetting av biologisk mangfald på sitt areal. Stortingsmelding nr. 31 (1992-93) *Den regionale planlegginga og arealpolitikken* gir signal om at kommunane sjølve må innarbeide omsynet til biomangfaldet i eiga planlegging og verksemd.

Viltkartlegginga er ein viktig del av arbeidet med å få betre oversikt over biomangfaldet i Granvin. Heradet har tidlegare gjennomført ei kartlegging av naturtypar, fullført i 2003.

Viltkartlegginga har vore eit spleiselag mellom heradet og fylkesmannen i Hordaland si miljøvernavdeling. Konsulent Tore Wiers vart hyra til å samanstille eksisterande kunnskap om viltet og å utføre litt supplerande feltundersøkingar. Innsamling av data har først og fremst skjedd gjennom intervju av lokale ressurspersonar med god kjennskap til lokale vilttilhøve. Me ynskjer å rette ei stor takk til alle informantar!

Viltkarta er digitaliserte ved fylkesmannen i Hordaland, miljøvernavdelinga, som òg har stått for den endelege utforminga av rapporten.

Vi vonar viltkartlegginga kjem til nytte i den kommunale arealplanlegginga og at både heradet, private grunneigarar og utbyggerar ser på kartverket som ei moglegheit til å ta omsyn, og ikkje som eit hinder for næringsverksemd. Dei avmerka viltområda tyder ikkje vern, men bør sjåast på som ein "ver varsam" plakat, der ein ønskjer at viltinteressene skal bli tekne særskilt omsyn til. Det er òg eit ønskje at viltrapporten skal vere med å auke kunnskapen og interessa for viltet både blant politikarar og byråkratar og heradet sine innbyggjarar elles.

Granvin, 15.12.2005

Haakon Innset  
skogbrukssjef





# INNHALD

<b>FORORD</b> .....	<b>5</b>
<b>INNHALD</b> .....	<b>7</b>
<b>1. INNLEIING</b> .....	<b>9</b>
BAKGRUNN .....	9
LOVGRUNNLAG .....	9
INTERNASJONALE AVTALAR .....	9
ANDRE SENTRALE DOKUMENT .....	9
KVIFOR SIKRE EIT MANGFALD AV VILTARTAR .....	10
<b>2. FRAMSTILLING OG BRUK AV VILTKART</b> .....	<b>11</b>
PRAKTISKE PROBLEM VED VILTKARTLEGGING .....	11
KVA SKAL KARTLEGGAST? .....	11
UTFORMING AV VILTKARTVERKET .....	11
KORLEIS BRUKE VILTKARTA? .....	12
VILTRAPPORTEN .....	12
BRUKARAR AV KARTFESTA INFORMA-SJON OM VILTET .....	12
OPPDATERING OG REVISJON AV VILTKARTA .....	12
<b>3. METODIKK FOR ARBEIDET I GRANVIN</b> .....	<b>13</b>
STYRING/ORGANISERING AV PROSJEKTET .....	13
INNSAMLING AV INFORMASJON .....	13
KARTFRAMSTILLING .....	13
<b>4. NATURGRUNNLAGET</b> .....	<b>14</b>
GEOGRAFI OG AREALBRUK .....	14
LANDSKAP OG GEOLOGI .....	14
KLIMA .....	14
VEGETASJON .....	14
<b>5. PRIORITERTE VILTOMRÅDE I GRANVIN</b> .....	<b>15</b>
SVÆRT VIKTIGE VILTOMRÅDE .....	15
VIKTIGE VILTOMRÅDE .....	15
<b>6. TRUGA OG SÅRBARE ARTAR I GRANVIN</b> .....	<b>17</b>
RAUDLISTER .....	17
VIKTIGE TRUGSMÅL MOT VILTET .....	17
<b>7. STATUS FOR VILTET I GRANVIN</b> .....	<b>19</b>
AMFIBIAR .....	19
KRYPDYR .....	19
FUGLAR .....	19
PATTEDYR .....	28
<b>8. FORSLAG TIL VIDARE KARTLEGGING</b> .....	<b>31</b>
<b>9. BRUKARINTERESSER I NATUREN OG KONFLIKTAR I FORHOLD TIL VILTET</b> .....	<b>32</b>
SKOGBRUK .....	32
JORDBRUK .....	32
FRILUFTSLIV OG FERDSEL .....	33
JAKT .....	33
FAUNAKRIMINALITET .....	33
NEDBYGGING AV NATUROMRÅDE .....	33
VEGAR .....	33
VASSKRAFTUTBYGGING .....	33
KRAFTLEIDNINGAR .....	34
AVFALL .....	34
FISKEOPPDRETT/HAVBRUK .....	34
<b>10. LITTERATUR</b> .....	<b>35</b>
<b>VEDLEGG I. ARTSLISTE</b> .....	<b>37</b>
<b>VEDLEGG II. KART</b> .....	<b>41</b>



# 1. INNLEIING

## BAKGRUNN

Naturområda våre blir i aukande grad utsett for inngrep av ulike slag. Bygging av bustadfelt, industri og infrastruktur utgjør eit stadig større press på areala. I denne samanheng er det viktig også å integrere viltinteressene i planarbeidet. Bakgrunnen for å kartlegge viktige viltområde er eit ønskje om at viltinteressene i større grad skal bli tatt omsyn til i arealforvaltninga, først og fremst på lokalt nivå gjennom kommuneplanen sin arealdel, men òg på regionalt- og nasjonalt nivå. Dei offentlege brukarane av viltkarta vil først og fremst vere kommunen, Fylkeskommunen, Fylkesmannen og Direktoratet for naturforvaltning. Men kartverket vil òg være tilgjengelig for t.d. konsulentar i samband med konsekvensutgreiingar og private reguleringsplanar.

Det er òg eit ønskje at viltkartverket skal vere med å auke kunnskapen og interessa for vilt blant heradet sine innbyggjarar. Difor er det viktig at kart og viltrapport blir tilgjengeleg for skular og naturinteresserte i heradet.

Tidlegare viltkart har vore prega av einseitig fokusering på det jaktbare viltet. Dei nye viltkarta er meir omfattande og skal i prinsippet omfatte alle viltlevande landpattedyr, fuglar, amfibiar og krypdyr. Dette er i tråd med det såkalla utvida viltomgrepet (jamfør viltlova sin § 2). Det er ikkje økonomisk mogleg å kartlegge alle viltartar, det er heller ikkje praktisk forvaltningsmessig sett. Difor er det gjort eit utval over kva artar og artsgrupper ein ut frå lokale, forvaltningsmessige omsyn meiner det er viktig å få kartlagt. Typiske døme er vinterbeite og viktige trekkveggar for hjort, hekkplassar for rovfugl, spelplassar for storfugl, sjøfuglkoloniar, våtmarkslokalitetar og spettelier (skogslie med gammal skog, eldre ospesholt og god tilgang på død ved). Førekomstar av trua- og sårbare artar står sjølvsagt òg sentralt. På denne måten ønskjer ein å kartfeste område som er av særskilt verdi for ulike viltartar, og som ein difor bør ta spesielle omsyn til i arealplanlegginga.

## LOVGRUNNLAG

At ein skal ta omsyn til viltet og viltet sine leveområde er grunnfesta i lovverket. Viltlova er den mest sentrale, men fleire andre sektorlover har relevans for viltforvaltninga.

- *Viltlova* legg rammer for forvaltninga og utøving av jakt og fangst. Sentralt står føremålsparagrafen, §1, som fastslår at *viltet og viltet sine leveområde* skal forvaltast slik at naturen sin produktivitet og artsmangfald blir bevart. §7 fastset at omsynet til viltinteressene skal innpassast i arealplanlegginga i kommune og fylke. Innpassing av viltint-

ressene i arealplanlegginga krev solid kunnskap om viltet i det aktuelle planområdet. Kunnskapen om ulike funksjonsområde må vere kartfesta, slik at arealplanleggjarar i sitt daglege arbeid kan ta dei naudsynte omsyn.

- *Plan- og bygningslova* av 1985 pålegg kommunen m.a. å utarbeide kommuneplanar for arealdisponeringa der alle samfunnsinteresser, også viltinteressene, skal vurderast.
- *Skoglova* av 1965 legg rammene for bruk og utnytting av skogareala. Lova sitt føremål er å fremje skogproduksjon, skogreising og skogvern, men lova fastslår òg at det skal leggast vekt på skogen sin funksjon som livsmiljø for plantar og dyr og som område for jakt og fiske. I Hordaland er ein relativt liten del av arealet skogkledd (ca. 17%), men skogsmiljøa er viktige viltbiotopar. Forvaltning og drift av desse områda er difor svært viktige i viltforvaltningssamanheng.
- *Naturvernlova*. Områdevern og vern av enkeltobjekt skjer med heimel i naturvernlova. Områdevern er eit viktig verkmiddel for å sikre spesielle naturområde.
- *Friluftslova* skal først og fremst avklare forholdet mellom grunneigarar og friluftsfolk, men lova nemner òg at ferdsel i utmark skal føregå omsynsfullt overfor grunneigarar, brukarar og andre. Ein skal difor òg ta omsyn til viltet ved ferdsel i skog og mark.
- *Lov om motorferdsel i utmark* av 1977 har som utgangspunkt at motorisert ferdsel i utmark skal vere forbode. Lova sitt føremål er å regulere motorferdsel i "utmark og vassdrag med sikte på å verne om naturmiljøet og fremme trivselen". To tilhøyrande forskrifter av 1988 er òg sentrale her.

## INTERNASJONALE AVTALAR

Noreg har ratifisert (underteikna og gitt si tilslutning til) fleire internasjonale avtalar som er sette i verk for å sikre det biologiske mangfaldet. Internasjonale avtalar forpliktar også på lokalt plan, fordi det er her den praktiske forvaltninga finn stad. Dei viktigaste internasjonale avtalene med relevans for viltet er:

- *Ramsarkonvensjonen* (1975) gjeld vern av våtmarksområde, særleg med tanke på fuglar.
- *Washingtonkonvensjonen – CITES* (1975) regulerer den internasjonale handelen med truga og sårbare viltartar.
- *Bernkonvensjonen* (1979) har som føremål å verne europeiske artar av ville dyr og plantar, og leveområda deira.
- *Bonnkonvensjonen* (1979) gjeld vern av truga og sårbare viltartar som regelmessig kryssar landegrensene (trekkjande artar).
- *Riokonvensjonen eller biodiversitetskonvensjonen* (1993) legg opp til nasjonale prosessar der partane sjølv må identifisere biologisk mangfald som krev bevaringstiltak. Partane er dessutan forplikta til å utvikle nasjonale strategiar for bekreftig bruk og bevaring av biologisk mangfald. Riokonvensjonen er den som i størst grad har konsekvensar på lokalt plan fordi den understrekar verdien av lokalt biologisk mangfald. Denne konvensjonen har truleg vore ei viktig årsak til at den nasjonale forvaltninga ønskjer å satse på ei landsdekkjande, kommunevis kartlegging av biologisk mangfald.

## ANDRE SENTRALE DOKUMENT

Fleire dokument utgjevne av styresmaktene er sentrale i forhold til viltforvaltning. Gjennom stortingsmeldingane gir styresmaktene uttrykk for korleis ein ønskjer å forme politikken på spesielle område i åra framover. Her uttrykkjer ein

gjør politiske målsetjingar og kva verkemiddel ein vil setje i verk får å nå desse.

- St. melding nr. 13 (1992-93) om FN konferansen om miljø og utvikling i Rio de Janeiro
- St. prp. 56 (1992-93) Om samtykke til ratifisering av konvensjonen om biologisk mangfald
- St. melding nr. 31 (1992-93) Den regionale planleggingen og arealpolitikken
- Miljøverndepartementet sitt rundskriv til kommunane (T-937) "Tenke globalt - handle lokalt"
- St. melding nr. 58 (1996-97) Miljøvernpolitikk for en bærekraftig utvikling. Dugnad for framtida.
- St. melding nr. 8 (1999-2000) Regjeringens miljøvernpolitikk og rikets miljøtilstand
- St. melding nr. 42 (2000-2001) Biologisk mangfald. Sektoransvar og samordning
- St. melding nr. 15 (2003-2004) Rovdyr i norsk natur.
- St. melding nr. 21 (2004-2005) Regjeringens miljøvernpolitikk og rikets miljøtilstand

## **KVIFOR SIKRE EIT MANGFALD AV VILTARTAR**

Grunnen til at vern av viltet har blitt gjenstand for både internasjonale- og nasjonale lovverk og avtalar er mange, men dei fleste er bygde på erkjenninga at vi sjølve er ein del av naturen og er heilt avhengige av naturprodukt for å overleve. Grovt sett kan argumenta delast inn i tre hovudgrupper:

***Økonomiske og materielle argument:*** Menneska har til alle tider vore avhengig av viltet for å overleve, og i nyare tid har viltet mange stader blitt ein viktig økonomisk ressurs. Sjølv om ikkje alle dyreartar er like viktige økonomisk og materielt i dag, kan mange artar truleg bli viktige for oss i

framtida. Eit *genetisk mangfald* er òg av betydning for menneska si materielle og økonomiske utvikling. Husdyra våre er framavla frå eit fåtal vilde artar. Ved stadig seleksjon på enkelte eigenskapar dukkar det nesten alltid opp uforutsette problem, ved at visse uønskete eigenskapar fører òg til tap av genetisk variasjon. Ville populasjonar kan i denne samanheng vere viktig som kjelde til "nytt" genetisk materiale. Genforskning på vilde dyr kan òg vere viktig i samband med vidare husdyravl fordi det hjelper oss til å forstå dei naturlege seleksjonsmekanismene.

***Kulturelle og estetiske argument:*** Storviltjakta kan vere ein økonomisk viktig ressurs, men det er neppe økonomien som er drivkrafta bak jegeren sin motivasjon for å drive jakt. Jakt har lange kulturelle tradisjonar, og det å drive jakt er kanskje òg ein del av mennesket sin ned-arva biologi. Men både for jegeren og andre natur- og friluftinteresserte, er opplevinga av naturen i seg sjølv ofte det viktigaste. Sjølv om særinteressene er mange, er eit mangfald av viltartar ofte ei kjelde til rikare naturoppleving.

***Etiske argument:*** Mennesket er den einaste dyrearten som med fullt medvit kan utrydde andre artar, dette gir oss eit særskilt ansvar. Mange hevdar at alle levande organismar har den same retten til eksistens, uavhengig av om dei synes til nytte eller skade for mennesket. Vi har òg eit ansvar i forhold til framtidige generasjonar sine moglegheiter for naturbruk og naturopplevingar.

## 2. FRAMSTILLING OG BRUK AV VILTKART

### PRAKTISKE PROBLEM VED VILTKARTLEGGING

Dei ulike viltartane set ulike krav til leveområda sine. Eit leveområde skal dekke fleire funksjonar, først og fremst næring, hekke-/yngleplass og skjul. Nokre artar er spesialiserte, medan andre artar er meir tilpasningsdyktige og kan finnast i ei rekkje ulike biotopar. Enkelte små plante- og insektetarar kan klare seg med leveområde på berre nokre titals kvadratmeter, medan t.d. hønsenhauken gjerne brukar eit areal på 20-50 km<sup>2</sup>. Dei store rovdyra er ekstreme i sitt krav til storleik på leveområde. T.d. reknar ein med at ei familieguppe av gaupe (ho med to ungar) treng eit leveområde på ca. 500 km<sup>2</sup>. Einslege hanngauper kan ha leveområde på opptil 1500 km<sup>2</sup>.

Det som først og fremst bestemmer storleiken på leveområdet er arten si økologiske nisje og næringstilgang. Kor stort leveområde eit individ eller eit ynglepar med ungar treng kan variere geografisk, alt etter lokal næringstilgang. For mange artar forandrar kravet til leveområde seg også med årstidene, både når det gjeld storleik og kvalitet.

### KVA SKAL KARTLEGGAST?

Momenta nemnde ovanfor gjer viltkartlegginga komplisert og det er umogleg å fange opp alle viktige funksjonsområde for alle artar. Alle artar krev heller ikkje like store omsyn. Ein har difor gjort eit utval av artar og funksjonsområde som skal kartleggast. Område ein ser det som viktig å få oversikt over i Hordaland er:

- Særleg viktige vinterbeite og særleg viktige trekkvegar for hjort og evt. elg og rådyr. Vinterbeite er berre interessant i kommunar i indre delar av fylket, der snørike vintrar kan føre til næringsmangel.
- Alle funksjonsområde for villrein (kalvingsområde, beiteområde, trekkvegar).
- Viktige funksjonsområde for "sjøfugl" (m.a. viktige hekkeområde og større, årvisse konsentrasjonar i samband med rastning eller overvintring).
- Viktige funksjonsområde for "våtmarksfugl" (m.a. hekkeområde for sjeldne og fåtalige artar, viktige raste- og overvintringsområde).
- Viktige funksjonsområde for spettar ("spettelier"). Eldre skog på høg bonitet med godt innslag av eldre lauvtre (særleg osp) og god tilgang på død ved.
- Spelplassar for storfugl (og orrfugl dersom dei har høgt tal på fuglar og er velavgrensa).
- Hekkeplassar for rovfuglar og hubro.
- Viktige funksjonsområde for raudlisteartar

Nokre funksjonsområde er relativt enkle å avgrense, som t.d. artsrike våtmarksområde, faste hekkeplassar, rasteområde og spelplassar. Det er atskillig verre å avgrense ein art sitt leveområde, og ei slik avgrensing vil vere skjønsmessig. Når det gjeld leveområde har ein lagt vekt på å kartfeste område for arealkrevjande og/eller fåta-

lige artar med spesielle biotopkrav. Slike artar knyter det seg ofte store forvaltingsmessige utfordringar til fordi leveområda, grunna storleiken, ofte blir utsett for fragmentering. Blandt dei mest aktuelle artane i Hordaland er villrein, hønsenhauk, storfugl og kvitryggspett.

Andre område som er stabile over fleire år og lette å kartfeste blir òg gjerne registrerte under viltkartlegginga, slik som hekkekoloniar av gråhegre og sandsvale og reirplassar for ravn. Desse områda vil vanlegvis ha låg forvaltingsmessig interesse.

### UTFORMING AV VILTKARTVERKET

Alle kommunar som har gjennomført viltkartlegging har dei kartfesta opplysningane på digital form. På denne måten kan kartdata lett tilpassast heradet sitt kartinnsynsverkty og heradet kan framstille kart med ulike tema etter behov.

Å samle alle viltopplysningane på eit kart fører ofte til at kartet blir lite lesbart fordi det inneheld for mykje informasjon. Ved utskrift av viltkart er det vanleg å dele informasjonen på fire temakart:

1) *Hjortevilt*. Oversikt over hjorteviltet sine viktigaste beiteområde og trekkvegar. Når det gjeld beiteområde for hjort kan enkelte vinterbeite vere viktige å få kartfesta. Dette gjeld helst i område der det er sannsynlig at tilgang på vinterbeite kan vere ein minimumsfaktor i snørike vintrar.

2) *Småvilt*. Oversikt over viktige førekomstar og funksjonsområde for småviltet. I praksis dreier denne informasjonen seg stort sett om fuglar. Men spesielt viktige førekomstar av amfibiar kan òg vere viktig å kartfeste (t.d. alle førekomstar av stor salamander og særleg store yngleplassar for frosk og padde).

3) *Skjerma opplysningar*. Nokre opplysningar er unnateke offentlegheit fordi det kan tenkast at opplysningane kan bli misbrukt og at allmen kjennskap til dei kan vere til skade for den aktuelle arten. Dette gjeld m.a. hekkeplassar for enkelte rovfugleartar og spelplassar for storfugl og orrfugl. Opplysningane er tilgjengelege for saksbehandlarar i kommunen og hos Fylkesmannen, og vil først og fremst bli nytta i tilfelle der ein står framfor konkrete arealinngrep.

4) *Prioriterte viltområde*. Dette temaet er framstilt med grunnlag i dei tre andre og viser område der viltet bør ha høg prioritet. Kartet over prioriterte viltområde vil vere det viktigaste når det gjeld å trekke opp dei store linjene i arealplanlegginga. Ein deler dei prioriterte viltområda i to kategoriar; svært viktige viltområde og viktige viltområde.

### **Svært viktige viltområde**

Dette er område som ut frå artsførekomstar og funksjon blir vurderte å vere spesielt viktige. I desse områda bør viltinteressene bli tillagt avgjerande vekt i arealplanlegginga. Tekniske inngrep som fører til forringing av områda sin verdi for viltet er uønskt. Det same gjeld tiltak som fører til auka ferdsel og forstyrningar i området. Ved planlegging av tiltak eller aktivitetar i slike område er det viktig at viltansvarlege på kommune- og fylkesnivå og blir kontakta tidleg i planprosessen slik at negative konsekvensar blir så små som mogleg.

### **Viktige viltområde**

Også i desse områda bør ein gi viltinteressene høg prioritet i arealsaker. Desse områda har ikkje like avgjerande kvalitetar for viltet som dei svært viktige viltområda. Likevel gjeld dei same retningslinjene her.

Også i områda utanfor dei prioriterte viltområda pliktar ein, jamfør Viltlova, å ta normale omsyn til viltet!

Mange mindre område som ikkje har kome med i viltkartlegginga kan òg reknast som viktige viltbiotopar. Dette gjeld t.d. område med frodig skog i kantar mot kulturmark, kantskog langs elvar og bekkar, mindre vatn/tjørn og område med rik lauvskog i kulturlandskapet. Sjølv om desse områda ikkje er med på viltkartet, er det viktig å vere klar over verdien slike område kan ha både som leveområde og såkalla spreingskorridorar for viltet.

## **KORLEIS BRUKE VILTKARTA?**

Viltopplysningane kan ha mange bruksområde, men er først og fremst tenkt brukt i kommunal arealforvaltning. Oversikta over prioriterte viltområde eignar seg best når dei store linjene i kommuneplanarbeidet skal trekkjast. Dei prioriterte viltområda tyder ikkje vern, men bør sjåast på som ein "ver varsam plakat", der ein ønskjer at viltinteressene skal bli tekne særskilt omsyn til. Dersom det likevel skal gjerast større arealinngrep i slike område, bør dei meir detaljerte opplysningane frå dei andre temakarta nyttast for å prøve å gjere konfliktane så små som råd.

I mange tilfelle vil det vere naudsynt med supplerande undersøkingar i forkant av større arealinngrep. Dette gjeld særleg der dei underliggande artsopplysningane er usikre og mangelfulle.

Dei prioriterte viltområda legg ikkje formelle restriksjonar på vanleg næringsverksemd som t.d. skogsdrift. Men ved planlegging av større inngrep i slike område oppfordrar ein den enkelte grunneigar til å ta særlege omsyn og å rådføre seg med personar med fagkompetanse innan viltbiologi. Også i slike tilfelle vil det ofte vere naudsynt med supplerande undersøkingar.

## **VILTRAPPORTEN**

Viltrapporten er ein viktig del av viltkartverket. Her finn ein mellom anna ein kort omtale av dei prioriterte viltområda med ei grunngjeving for kvifor dei har fått høg prioritet. I tillegg blir alle dei ulike artane som er registrert i kommunen omtala. Nokre artsomtalar gir viktig bakgrunn for å kunne sette artsinformasjonen på karta i rett perspektiv.

## **BRUKARAR AV KARTFESTA INFORMASJON OM VILTET**

Viltkarta er først og fremst meint å vere ein reiskap til bruk i arealplanlegginga. Kommunen er difor viktigaste brukar, men også anna offentleg og privat forvaltning vil kunne bruke desse datasetta i ulike samanhengar. Særleg når det gjeld viktige viltområde i skog, er det viktig at aktuelle grunneigarar blir informert og får tilgang til relevante opplysningar. Skular bør få tilgang til rapport og kart til bruk i lokalundervisninga. Relevante lag, organisasjonar eller enkeltpersonar vil, gjennom kjennskap til kart og rapport, kunne kome med konstruktive innspel til endringar og ny informasjon.

Gjennom Fylkesmannen si miljøvernavdeling og Direktoratet for naturforvaltning blir datasetta fagleg vurderte og lagt inn i Naturbasen. Naturbasen er ein nasjonal database for kartfesta naturinformasjon som no er tilgjengeleg over internet.

## **OPPDATERING OG REVISJON AV VILTKARTA**

Jamleg oppdatering av viltkartverket er viktig for å 1) påføre ny kunnskap og 2) fange opp eventuelle endringar i viltet sin bruk av arealet, anten det skuldast naturlege endringar eller endringar som følge av tekniske inngrep. Det blir tilrådd ein årleg gjennomgang av viltopplysningane i samråd med Fylkesmannen, for påføring av nye opplysningar og korrektur. Det blir òg tilrådd ein hovudrevisjon kvart fjerde år i samband med revisjon av kommuneplanen.

Ein har hatt avgrensa ressursar til kartleggingsarbeidet og det er viktig å vere klar over at resultatet ikkje er fullstendig. Ved kartfestinga er det gjort skjønsmessige vurderingar, som nok kan vere gjenstand for diskusjon. Gjennom revideringar, som både inkluderer informasjon frå publikum og feltarbeid utført av fagfolk, vonar ein at presisjonen i viltkartverket vil bli betre med tida.

### 3. METODIKK FOR ARBEIDET I GRANVIN

#### STYRING/ORGANISERING AV PROSJEKTET

Kommunalt prosjektansvarleg har vore Haakon Inset. Rammene for kartlegginga har blitt diskutert og fastsett av ei gruppe med følgjande samansetjing:

Knut Endre Folkedal

Granvin vilt- og innlandsfiskeremnd

Jon Olav Folkedal

Granvin vilt- og innlandsfiskeremnd

David Spildo

Granvin Bondelag

Svein Moe

Granvin Skogeigarlag

Haakon Inset

Granvin herad

Tore Wiers

prosjektleiar

Olav Overvoll

Fylkesmannen si miljøvernavdeling

#### INNSAMLING AV INFORMASJON

Innsamling og kartfesting av viltopplysningar har blitt gjennomført av viltkartleggjar Tore Wiers. Følgjande informasjonskjelder er nytta:

- Områdeopplysningar Fylkesmannen si miljøvernavdeling
- Intervju av personar med god kjenskap til lokale viltførekomstar
- Gamle viltkart
- Litteratur
- Eigne feltregistreringar

Intervju og feltarbeid vart i hovudsak gjennomført i 2001.

Artslista er utarbeidd av Fylkesmannen si miljøvernavdeling på grunnlag av generell kunnskap om fuglefaunaen i kommunen, opplysningar frå Zoologisk Museum Bergen og gjennomgang av litteratur. Mykje opplysningar er funne ved gjennomgang av "Krompen", Norsk Ornitologisk Forening sitt regionaltidsskrift for Hordaland.

#### KARTFRAMSTILLING

Avgrensing og vektning (verdisetting) av viltområda er gjort av viltkartleggaren i samråd med fylkesmannen si miljøvernavdeling.

Manuskarta er digitaliserte av Arc Oppmåling AS etter manuskart i målestokk 1:50 000 utarbeidd av viltkartleggjar. Datasettet er seinare gjennomgått og noko justerte ved fylkesmannen. I nokre tilfelle er det nytta digitale markslagskart ved vurdering av områdegrenser.

Den generelle metoden for kartframstilling er skildra i DN-handbok 11 (DN 1996), men metoden for avgrensing av prioriterte viltområde i Granvin avvik noko frå denne. I Granvin og herada elles i Hordaland er avgrensinga av prioriterte viltområde gjort med fagleg skjøn, på grunnlag av opplysningar om artsførekomstar og kunnskap om dei aktuelle artane sine krav til leveområde.

## 4. NATURGRUNNLAGET

### GEOGRAFI OG AREALBRUK

Granvin herad ligg i indre Hardanger i Hordaland fylke (sjå kart på framsida) og grensar til kommunane Ulvik, Voss, Ullensvang og Kvam. Heradet sitt areal er 212 km<sup>2</sup>. Omlag 18% av arealet er produktiv skog og 2% er jordbruksareal. Talet på innbyggjarar er omlag 1050.

### LANDSKAP OG GEOLOGI

Granvin er ein typisk fjordkommune, med store høgdeforskjellar. Heradet ligg kring eit hovudalføre med Granvinsfjorden og Hardangerfjorden i sør og Granvinsvatnet (24 m o.h.) sentralt. På begge sider av dalføret er det bratte fjellsider. Inst i dalføret, ved Skjervet, stig dalen bratt til omlag 220 m o.h. Espelandsdalen er nærast ein hengande dal som går frå Granvinsvatnet mot nordaust og inn i Ulvik. Berggrunnen er vekslande, frå sure bergartar og grunnfjell til meir næringsrike og sterkt omdanna kambrosilurbergartar, mest fyllitt. Dei rikeste fyllittområda ligg rundt Granvinsvatnet og opp Espelandsdalen og på grensa mot Kvam herad i sørvest. Ein finn òg enkelte fyllittområde i fjellet. Heradet sitt høgaste punkt er Olsskavlen, 1558 m o.h. på grensa mot Voss kommune i nordaust.

### KLIMA

Klimaet i Granvin er ein mellomting av kystklimaet sine milde vintrar og kalde somrar og dei varme somrane og kalde vintrane ein finn i innlandet. Årsaka til dette er at heradet vert påverka både av nærleiken til fjorden og av plasseringa lengst inne i fjorden, nokså langt frå havet. Dei store topografiske skilnadene i heradet

påverkar lokalklimaet mykje, og dei høge fjella langs fjorden fører til særskild varierende solinnstråling gjennom året og døgeret (Djønne 2005).

Målestasjonen i Granvin 10 m o.h. har ein årsmiddeltemperatur på 6,2 °C. Årsmiddel for varmaste (juni og juli) og kaldaste (januar) månad er høvesvis 15 °C og -3 °C. Temperaturane ligg atskillig lavare enn dette i fjellet.

Nedbøren varierer òg lokalt, og er generelt høgare i høgda. Ved fjorden ligg årsnormalen på 1550 mm, men verstasjonen 325 m o.h. har 1937 mm. Det kjem normalt mest nedbør i september-oktober og minst i april-mai.

### VEGETASJON

Omlag 50% av landarealet er skogdekt. Av dette er omlag 23% barskog, 15% blandingsskog og 62% lauvskog (Kart 1). Barskogen er opphaveleg furuskog, men det er planta inn ein del gran (omlag 30% av det økonomisk drivverdige skogarealet er kulturskog). På grensa mot Voss, i nordvest, veks det granskog som truleg er spontan (naturleg).

Områda rundt Granvinsfjorden høyrer til den såkalla boreonemorale vegetasjonssona (edellauv- og barskogsona) (Moen 1998). Edellauvskogar med ask, alm, lind, hassel, eik og andre varmekrevjande artar dominerer i solvendte lier med godt jordsmonn. Bjørke-, gråor- eller barskogar dominerer i resten av skoglandskapet. I Granvin går denne sona opp til om lag 400 moh. Mellom 400 og 600 moh. finn ein det som vert kalla sørboreal barskogsone. Gråor, furu og gran dominerer her. Bjørkeskogen er einerådande i dei subalpine områda (Djønne 2005).



## 5. PRIORITERTE VILTOMRÅDE I GRANVIN

Det er avgrensa 13 prioriterte viltområde i Granvin: 3 svært viktige og 10 viktige. Nokre av dei viktige områda kan ha kvalitetar som tilseier ei høgare verdivurdering, men dokumentasjon og detaljkunnskap bør bli betre før det blir tatt endelig stilling til dette. Ein meir grundig gjennomgang av desse områda i felt, vil òg kunne føre til justeringar av områda si utstrekning. I det følgjande blir kvart enkelt område gitt ein kort omtale. Numra på dei ulike viltområda refererer til områdenumra på kartet over prioriterte viltområde bak i rapporten (Kart 3).

Mange av dei prioriterte viltområda er store, og eignar seg lite for arealplanlegging på detaljert nivå. Desse områda er først og fremst ein peikepinn til kommunen om at ein ikkje bør planlegge hyttefelt eller andre tunge inngrep her. Mindre inngrep må ein rekne med, men det er viktig å tenkje på at mange små inngrep kan ha like stor verknad som få større inngrep. Skogbruksaktivitet i aktuelle område bør føregå skånsomt og med særleg omsyn til naturverdiane.

### SVÆRT VIKTIGE VILTOMRÅDE

#### 1. Spildanuten

Lauvskogsli under Spildanuten med god tilgang på død ved og høg tettleik av spettehol. Kvitryggspett og dvergspett er observert, men lokaliteten er òg aktuell for gråspett, grønspekk og flaggspett.

#### 6. Kollanesåsen

Det meste av området oppe på åsen og ned mot Granvinsvatnet er dominert av grov og høgvaksten furuskog. Skogen er relativt open og einsaldra med relativt lite død ved, noko som indikerer tidlegare skogsdrift i området. Hønsehauk hekkar i området og dette er den einaste kjende hekkeplassen i Granvin.

I furuskogsområdet er det stadvis mindre innslag av lauvskog, m.a. ein del ganske stor osp, som er hekkelass for spetter. Flaggspett er registrert hekkande.

I lia aust i området, ned mot Granvinelva, dominerer edellauvskog. Her er det både store tre og død ved, noko som gjer området til ein høgaktuell spettebiotop. Men som for dei andre viltområda i Granvin er det også her ønskjeleg med betre dokumentasjon.

#### 7. Hausåsen

Nokså stort område dominert av ganske gammal furuskog. Sjølv om det har blitt dreve noko hogst i området er dette framleis eit viktig område for storfugl. Ein leik med opptil 10-12 tiurar er registrert i område og dette er ein stor leik i Horda-

landsmålestokk. Området har utvilsomt også kvalitetar for spettar, men dette er dårleg dokumentert.



*På Hausåsen ligg den einaste kjende turleiken i Granvin. Leiken er nokså stor, med opptil 9 tiurar. Dette kan tyde på at områda rundt framleis har gode kvalitetar for arten. Foto: Tore Wiers.*

### VIKTIGE VILTOMRÅDE

#### 2. Urdanes

Bratt og frodig edellauvskogsli. Hekkeområde for spettefuglar, men betre dokumentasjon er ønskjeleg. Viktig beiteområde for hjort, særleg vinterstid.

#### 3. Lussand-Naustvik

Bratt fjordli med både edellauvskog og furuskog. Hekkeområde for spettefuglar, men betre dokumentasjon er ønskjeleg. Viktig beiteområde for hjort, særleg vinterstid.

#### 4. Kvanndal-Folkedal-Stavanes

Bratt fjordli som òg omfattar liene på begge sider av Folkedal. Edellauvskog dominerande, men stadvis også furuskog. Viktig beiteområde for hjort, særleg vinterstid. Truleg gode spettebiotopar, men dette bør dokumenterast betre. Om mogleg bør det plukkast ut viktige delområde.

#### 5. Oksenhelvøya fjellområde

Leveområde for "villrein". På Oksenhelvøya vart det tidleg på 1980-talet sett ut 12-15 dyr som var innkjøpt tamrein frå Oppland. "Stamma" tel no 30-40 dyr og blir forvalta som villrein. Sjå også område 10.

#### 8. Måvatnet

Måvatnet med tilgrensande myrvar er plukka ut som viktig område for andefuglar og vadefuglar. Sjørre skal ha blitt funnen hekkande i vatnet, men dette bør undersøkast nærmare. Elles førekjem vanlege artar som stokkand og krikand.

Kva som finst av vadefuglar i området er dårleg dokumentert, men sannsynlege artar er strandsnipe, enkeltbekkasin og raudstilk.

### 9. Vatnasetevatnet

Lokaliteten omfattar Vatnasetevatnet og myrane søraust for dette. Vatnet er hekkeområde for stokkand og krikkand. Myrområda er interessante som naturtype, men funksjonen som viltområde er dårleg dokumentert.

### 10. Kvasshovden

Leveområde for "villrein". Sjå også område 5.

### 11. Jobberget-Espelandsdalen

Større område som både omfattar edellauvskog en under Jobberget og furu og blandingsskog på begge sider av Espelandsdalen.

Området er viktig beiteområde for hjort. Både edellauvskogen og furuskogen har innslag av eldre skog med død ved, og er aktuell hekkebiotop for spettar. Særleg i furuskogsområdet er det ønskjeleg at ospeholt og førekomst av eldre lauvskog blir meir detaljert registrert. I furuskogen førekjem storfugl, men det er ikkje kjent spelplasar i dette området.

### 12. Granvindeltaet

Ein del av Granvindeltaet er verna som naturreservat, men området på viltkartet omfattar også område i Granvinsvatnet, utanfor reservatet. Deltaet er viktig hekke- og rasteområde for fleire andefuglar, vadefuglar og sporvefuglar (Fylkesmannen i Hordaland 1991, Hålan & Chapman 1998). Av andefuglar hekkar stokkand, krikkand og siland, kanskje også brunnakke. I tillegg er dei grunne delane av vatnet utanfor deltaet lokalt viktig rasteområde for songsvane og kvinand. Grå-

gås, laksand og toppand blir òg sett av og til. Av vadefuglar hekkar vipe, strandsnipe, enkeltbekkasin og raudstilk på deltaet. Fleire artar av sporvefuglar utnyttar den rike insektproduksjonen i deltaet, men sivsporven er den einaste typisk våtmarkstilknytte arten.



*Granvindeltaet naturreservat.*

### 13. Klyve-Spildo

Rik edellauvskogsli. Hekkeområde for dvergspett, truleg også kvitryggspett og gråspett. Skogen vil få auka verdi som viltområde etter kvart som han blir eldre. Betre dokumentasjon er ønskjeleg.

## 6. TRUGA OG SÅRBARE ARTAR I GRANVIN

### RAUDLISTER

For å oppnå større fokus på artar som er sjeldne, truga eller i tilbakegang, er det utarbeidd spesielle oversikter over slike artar med ei vurdering av dagens status (bestand og bestandsutvikling). Det er dette som blir kalla raudlister. IUCN (International Union for the Conservation of Nature) gir ut slike lister på verdsbasis og mange land har gitt ut nasjonale raudlister. Den offisielle norske raudlista blir utgitt av Direktoratet for Naturforvaltning. Dei siste åra har også enkelte Fylkesmenn utgitt fylkesvise (regionale) raudlister. Meininga med regionale raudlister er å rette fokus på regional bestandssituasjon og dermed sikre at tiltak blir gjennomført for å sikre levedyktige bestandar også på lokalt og regionalt plan. Nokre artar på den nasjonale raudlista kan vere relativt vanlege regionalt og lokalt. I slike tilfelle har det aktuelle fylket eller den aktuelle kommunen eit særskilt forvaltingsansvar. Ei raudliste kan òg innehalde artar som er i framgang, men som i nær fortid har hatt sterkt reduserte bestandar (t.d. havørn).

Raudlistene må reviderast etterkvart som kunskapen om artane aukar. Bestandssituasjonen for enkelte artar kan òg endre seg relativt raskt. Nasjonale raudlister blir gjerne reviderte kvart femte år. Raudlista denne rapporten byggjer på er *Nasjonal rødliste for truede arter i Norge 1998* (DN 1999). Dei ulike kategoriane ein finn i den siste utgåva av den nasjonale raudlista er definerte under.

#### **Utrydda - Ex (Extinct)**

Artar som har forsvunne som reproduserande i landet. Omfattar vanlegvis artar som ikkje har vore påvist dei siste 50 åra.

#### **Direkte truga - E (Endangered)**

Artar som står i fare for å forsvinne i nær framtid dersom dei negative faktorane held fram.

#### **Sårbar - V (Vulnerable)**

Artar med sterk tilbakegang, som kan gå over i gruppa direkte truga dersom dei negative faktorane held fram.

#### **Sjeldan - R (Rare)**

Artar som ikkje er direkte truga eller sårbare, men som likevel er i ein utsett situasjon, fordi dei er knytt til eit avgrensa geografisk område eller ein liten bestand med spreidd og sparsam utbreiing.

#### **Omsynskrevjande - DC (Declining, care demanding)**

Artar som ikkje tilhører føregåande kategoriar, men som grunna tilbakegang krev spesielle omsyn og tiltak.

#### **Bør overvakast - DM (Declining, monitor species)**

Artar som har gått tilbake, men som ikkje vert rekna som truga. For desse er det grunn til å halde eit auge med bestandssituasjonen.

Ei raudliste inneheld òg ei oversikt over såkalla *ansvarsartar*. Dette gjeld artar som det aktuelle landet har eit spesielt forvaltningsansvar for, fordi store delar av bestanden på gitte tidspunkt oppheld seg i landet. Ansvarsartar treng ikkje vere sjeldne eller truga. Døme på norske ansvarsartar som er vanlege er fjellrype og berg-irisk.

### VIKTIGE TRUGSMÅL MOT VILTET

Mange plante- og dyreartar er naturleg sjeldne, men mange er i tilbakegang som følgje av menneskeleg aktivitet. Her er lista opp nokre viktige trugsmål mot biologisk mangfald:

*Handel med ville dyr* er den tredje største illegale marknaden på verdsbasis. Særleg i tropiske strøk kan samling vere eit problem for allereie fåtalige artar. Ville artar i Noreg som kan vere attraktive i denne samanheng er m.a. jaktfalken. Men her i landet er nok problemet først og fremst aktuelt i samband med ulovleg import av viltartar som kjeledyr.

*Intensiv jakt eller forfølging* har ført til at enkelte dyreartar har blitt utrydda eller gått kraftig tilbake. Døme frå vårt land er fjellrev og dei store rovdyra gaupe, ulv, bjørn og jerv.

*Miljøgifter* utgjør eit alvorleg trugsmål mot enkelte artar. Rovdyr er spesielt utsette, fordi giftstoffa blir meir konsentrerte for kvart ledd i næringskjeda. Vandrefalken er eit klassisk døme på dette: Bruk av DDT i landbruket førte til at vandrefalken fekk problem med reproduksjonen (eggskalfortynning), og bestanden vart kraftig redusert. Etter at bruken av DDT vart forbode har bestanden tatt seg opp att og er framleis i vekst.

*Innføring av framande artar*. På mange av Stillehavsoyane står mange bakkerugande fuglearter i ferd med å forsvinne som ei følgje av introduksjon av katt og rotter. I vårt land er minken eit døme på introduksjon av ein art som har fått uheldige følgjer. Mange sjøfuglkoloniar på øyar nær fastlandet lid periodevis store tap grunna minken sin predasjon på egg og ungar.

*Øydelegging av naturtypar og leveområde*. Det hjelper lite å verne artar dersom ein samtidig ikkje vernar områda artane er avhengige av. Her i landet er problemstillinga først og fremst aktuell i samband med reduksjon i arealet av våtmark og gammalskog og bortfall av enkelte kulturlandskapstypar som følgje av endra driftsformer i landbruket.

Innføring av framande artar og øydelegging av leveområde blir rekna som dei største trugsmåla mot biologisk mangfald.

**Tabell 1.** Raudlista viltartar og ansvarsartar i Granvin.

Status i Noreg	Art	Førekomst i Granvin	Moglege trugsmål lokalt
Sårbar (V)	Hønehauk Jaktfalk Vandrefalk Hubro Vendehals Kvitryggspett	Fåtalog hekkefugl Mogleg fåtalog hekkefugl Mogleg fåtalog hekkefugl Fåtalog hekkefugl Fåtalog hekkefugl Fåtalog hekkefugl	<ul style="list-style-type: none"> <li>• Reduksjon i areal av gammalskog</li> <li>• Faunakriminalitet</li> <li>• Faunakriminalitet</li> <li>• Kraftlinjer</li> <li>• Ukjent</li> <li>• Reduksjon i areal av gammalskog</li> <li>• Mangel på døde tre</li> </ul>
	Bjørn	Historisk	-
Sjeldan (R)	Songsvane Kongørn Jerv	Årviss, fåtalog vintergjest Fåtalog hekkefugl Tilfeldig streifdyr	<ul style="list-style-type: none"> <li>• Kraftlinjer</li> <li>• Faunakriminalitet</li> <li>• Jakt</li> </ul>
	Omsynskrevjande (DC)	Svartand Havørn Gråspett	Hekkefugl? Observerast regelmessig Fåtalog hekkefugl
Bør overvakast (DM)	Dvergspett	Fåtalog hekkefugl	<ul style="list-style-type: none"> <li>• Drukning i fiskegarn</li> <li>-</li> <li>• Reduksjon i areal av eldre lauv- og blandingsskog</li> <li>• Mangel på død ved</li> </ul>
	Piggsvin Skjeggflaggermus Dvergflaggermus Oter Gaupe	Fåtalog Truleg fåtalog Truleg relativt vanleg Streidfyr Streifdyr	<ul style="list-style-type: none"> <li>• Påkøyrslar</li> <li>• Ukjent</li> <li>• Ukjent</li> <li>• Drukning i fiskereidskap</li> <li>• Jakt</li> </ul>
Ansv. hekkebestand	Havørn Jaktfalk Fjellrype	Observerast regelmessig Fåtalog hekkefugl Ganske vanleg hekkefugl i fjellet	<ul style="list-style-type: none"> <li>-</li> <li>• Faunakriminalitet</li> <li>• Høgt jakttrykk</li> <li>• Kraftlinjer i fjellet</li> </ul>
	Raudstilk Svartbak Bergirisk	Fåtalog hekkefugl Streif vinter, fåtalog Fåtalog hekkefugl, streif vinter	<ul style="list-style-type: none"> <li>-</li> <li>-</li> <li>-</li> </ul>
	Ansv. vinterbestand	Storskarv Siland	Fåtalog vintergjest Fåtalog hekkefugl
Ansv. heile året	Oter	Tilfeldig streifdyr	<ul style="list-style-type: none"> <li>• Drukning i fiskereidskap</li> </ul>
	Jerv	Tilfeldig streifdyr	<ul style="list-style-type: none"> <li>• Jakt</li> </ul>
	Villrein	Utsett tamrein	-
	Lemen	Vanleg i fjellet	-

## 7. STATUS FOR VILTET I GRANVIN

### AMFIBIAR

#### Frosk *Rana temporaria*

Vanleg art i det meste av heradet. Kan påtreffast nokså høgt til fjells.



Frosken (biletet) er vanleg i det meste av Hordaland, bortsett frå aller lengst vest, der padda er langt vanlegare. Padda ser ut til å mangle i indre delar av fylket, men er funnen så langt aust som Lønavatnet i Voss.

Foto: Tore Wiers.

### KRYPDYR

#### Hoggorm *Vipera berus*

Truleg ganske vanleg art i det meste av lei lågareliggende områda av heradet.

### FUGLAR

Blant landlevande virveldyr står fuglane i ei særstilling når det gjeld utbreiing og artsrikdom. I Granvin er det registrert 135 fuglearter (Vedlegg I). Av desse er omlag 90 artar hekkefuglar. Det er gjort få undersøkingar av fuglefaunaen i Granvin, men det føreligg noko materiale frå Granvindeltaet (m.a. Håland & Chapman 1998) og ei undersøking av fuglefaunaen i Granvinvassdraget i samband med 10-årsverna vassdrag (Pedersen 1982).

#### Kvalitetssikring av fugleobservasjonar

Å artsbestemme fuglar i felt kan ofte vere svært vanskeleg, sjølv for erfarne ornitologar. Enkelte artar er svært like av utsjånad, og faktorar som lysforhold, observasjonsavstand og observasjonstid gjer artsbestemminga ofte svært vanskeleg. For å kvalitetssikre fugleobservasjonar har Norsk Ornitologisk Forening, NOF, difor oppretta to ekspertutval som vurderer innrapporterte observasjonar. Det regionale/fylkesvise organet for kvalitetssikring heiter **LRSK** (Lokal rapporterings- og sjeldenhetskomite). Enkelte artsfunn må imidlertid godkjennast av ein nasjonal komité **NSKF** (Norsk Sjeldenhetskomité

for fugl). Det er utarbeidd lister over kva artar som krev godkjenning av desse komiteane. Artsfunn blir publiserte i årlege rapportar i lokaltidsskriftet for NOF-Hordaland, *Krompen*, av LRSK og i NOF sitt nasjonale tidsskrift, *Ornis Norvegica* (tidlegare i *Vår Fuglefauna*), av NSKF. Desse publikasjonane inneheld m.a. observasjonsdato, observasjonsstad og namnet på observatør.

Denne viltrapporten følgjer NOF sin praksis på dette feltet. Blant artar som krev godkjenning er difor berre artar med funn godkjent av LRSK eller NSKF omtala. For desse blir det referert til aktuelle publikasjonar frå sjeldanhetskomiteane. For enkelte uvanlege eller spesielle observasjonar som ikkje krev godkjenning, er det referert til andre rapportar i NOF-Hordaland sitt lokaltidsskrift eller til observatør.

Meir stoff om LRSK sitt arbeid finn du på NOF-Hordaland sine nettsider. Her er det m.a. lagt ut oppdaterte lister over artar som må godkjennast og rapporteringsskjema for nedlasting: <http://cyberbirding.uib.no/nof/lrsk/>.

### DYKKARAR

#### Dvergdykkar *Tachybaptus ruficollis*

Sjeldan vintergjest. 1 individ ved Granvindeltaet 28/12-1988 (Osaland 1989). I Hordaland er arten berre funnen hekkande i Fitjar i 1998, men opptretr som svært fåtalig, men årvisst vintergjest både i saltvatn og ferskvatn i ytre og midtre delar av fylket.

### SKARVAR

#### Storskarv *Phalacrocorax carbo carbo* Ansv. vinter

Blir observert fåtalig men regelmessig på fjorden utanfor hekketida. Desse høyrer til den nordlege underarten som hekkar frå Trøndelagskysten og nordover, men som overvintrar nokså talrikt langs Vestlandskysten.

### HEGRER

#### Gråhegre *Ardea cinerea*

Hekka tidlegare i ein liten koloni (4-5 par) ved øvre Vassenden, men denne er ikkje lenger i bruk. I dag hekkar ein liten koloni i granplante-felt ved fjorden like utanfor sentrum. Regelmessig men fåtalig også vinterstid, men dette treng ikkje å vere dei lokale hekkefuglane.

## ANDEFUGLAR

### **Knoppsvane** *Cygnus olor*

Er berre observert ein gong: 1 individ på Granvinsvatnet 18/3-1990 (E. Chapman, LRSK-arkiv). Var inntil for få år sidan ein sjeldan streifgjest i Hordaland, men har dei seinare åra etablert ein liten hekkebestand i Etne kommune, lengst sør i fylket.

### **Songsvane** *Cygnus cygnus*

**Sjeldan (R)**

Regelmessig trekk- og vintergjest i Granvinsvatnet i isfrie periodar. Normalt fåtalig, rundt 10 individ, men talet har auka noko dei seinare åra. Er òg observert i Espelandsvatnet. Songsvanebestanden i Hordaland har auka dei siste vintrane. Tyngdepunktet ligg meir kystnært, der vassdraga oftare er isfrie gjennom store delar av vinteren. Fanavassdraget og Osvassdraget i Bergen og Os kommunar og i Tjeldstømarka i Øygarden kommune har dei største konsentrasjonane.



I Granvin og Hordaland elles er songsvanen ein vintergjest, sjølv om enkeltindivid stundom kan sjåast i sommarhalvåret. Foto: Tore Wiers.

### **Kortnebbgås** *Anser brachyrhynchus*

Sjeldan trekkgjest. 59 individ trakk over Granvinsfjorden 25/9-2000 (Falkenberg 2001). Tre individ vart også sett på Granvinsvatnet i juni 2005 (S. H. Pedersen), truleg dei same fuglane som vart sett i Ulvikpollen 2/6.

### **Grågås** *Anser anser*

Blir årleg observert under trekket. Skal òg vere observert sporadisk om vinteren, truleg i 1999 eller 2000 då unormalt mange grågjess vart observert om vinteren fleire stader i fylket. Grågåsa hekkar på holmar og ved enkelte vatn i ytre delar av fylket og bestanden er aukande.

### **Kanadagås** *Branta canadensis*

Sjåast av og til i Granvinvatnet. Dei siste åra har 3 fuglar hatt tilhald på vatnet. På Trå vart det i 2004 sett ein flokk på 20-30 individ (S. H. Pedersen). Kanadagåsa vart introdusert frå Nord-Amerika som jaktobjekt. Etter dette har bestanden auka og arten hekkar no over store delar av landet, også i Hordaland.

### **Gravand** *Tadorna tadorna*

Eit individ vart sett i Granvinsvatnet 18/5-1977 (Pedersen 1982). Arten førekjem fåtalig ytst ved kysten av Hordaland, og funnet i Granvin må reknast som svært spesielt.

### **Brunnakke** *Anas penelope*

Har truleg hekka i Granvinsdeltaet. I 1995 var truleg 1-2 par etablert her (Håland & Chapman 1998), utan at hekking vart påvist. Status i dag er usikker og nyare observasjonar manglar.

### **Krikkand** *Anas crecca*

Utbreidd, men ganske fåtalig hekkefugl ved vatn og tjørn. Sjåast også i trekktidene. Er ved sidan av stökkanda den vanlegaste ferskvasshekkande anda i Hordaland.

### **Stokkand** *Anas platyrhynchos*

Ganske fåtalig hekkefugl ved vatn og tjørn, men den vanlegaste hekkande andearten i heradet. Blir òg observert vinterstid, både på sjøen og i ferskvatn. Kan tidvis vere ganske talrik på Granvinsvatnet.

### **Toppand** *Aythya fuligula*

Fåtalig gjest utanfor hekketida. Kan sjåast både på sjøen og i ferskvatn. Førekjem årleg på Granvinsvatnet og er også observert i Espelandsvatnet. Som hekkefugl i Hordaland førekjem toppanda på Hardangervidda og fåtalig ved enkelte næringsrike ferskvatn i Bergensområdet og på Voss.

### **Ærfugl** *Somateria molissima*

Blir stundom observert fåtalig på fjorden vinterstid, men er likevel relativt sjeldan såpass langt inne i fjorden.

### **Svartand** *Melanitta nigra*

**Bør overvakast (DM)**

Av konkrete observasjonar føreligg det berre eit individ (ho) frå Granvinsvatnet 13/11-1988 (Osaland 1989). Som hekkefugl i Hordaland er svartanda knytt til innsjøar med botnlevande krepsdyr på Hardangervidda, men er fåtalig.

### **Sjørre** *Melanitta fusca*

**Bør overvakast (DM)**

Arten skal vere observert fleire gongar i hekketida i Måvatnet, men dette er ikkje undersøkt nærmare. Utover dette er det ikkje kjent konkrete observasjonar av sjørre i Granvin. Som hekkefugl i Hordaland er sjørre først og fremst knytt til innsjøar med botnlevande krepsdyr på Hardangervidda. Fåtalig.

### **Kvinand** *Bucephala clangula*

Ganske vanleg art i Granvinsvatnet og på fjorden i trekktidene og vinterhalvåret. Hekkar truleg berre unntaksvis i Hordaland, og det einaste hekkefunnet i fylket er gjort på Voss.

**Siland** *Mergus serrator*      **Ansvarsart vinterbestand**  
Fåtalig hekkefugl, m.a. i Granvinsdeltaet, truleg også langs fjorden. Sjøast fåtalig, men ganske regelmessig også utanom hekketida.

**Laksand** *Mergus merganser*  
Fåtalig vintergjest, helst i Granvinsvatnet, men enkeltindivid blir òg stundom sett i elva. Relativt sjeldan på fjorden. Berre to hekkefunn i Hordaland, begge i Eksingedalen i Vaksdal.

## ROVFUGLAR

**Havørn** *Haliaeetus albicilla*      **Omsynskrevjande (DC)**  
**Ansvarsart hekkebestand**  
Fåtalig, men nokså regelmessig streifgjest, og det føreligg indikasjonar på at eit par hekkar. Sjølv om enkelte par hekkar langs fjordane er havørna først og fremst knytt til den ytre kysten. I Hordaland er bestanden no anslått til 70-100 par (Magne H. Sleire pers. komm.).



Dei siste åra er det gjort observasjonar som kan tyde på at havørna har etablert seg som hekkefugl i Granvin, men reir er enno ikkje funne. Foto: Tore Wiers.

**Hønsehauk** *Accipiter gentilis*      **Sårbar (V)**  
Fåtalig hekkefugl. Berre ein hekkelokalitet er sikkert påvist, og denne har vore kjent sidan midten på 1970-talet. Hønsehauken er knytt til gammal, hogstmogen naturskog og nesten utelukkande furu- og furublandingskog. Difor er dette ein av dei artane som ofte kjem i konflikt med skogbruksinteresser. Hogst av gammal-skogen er det største trugsmålet.

**Sporvehauk** *Accipiter nisus*  
Truleg fåtalig hekkefugl. Arten er ikkje på same måte som hønsehauken knytt til eldre naturskog. Tvert imot finn han seg ofte tilrette i litt eldre plantefelt fordi dette byr på gunstige reirplassar (godt skjul). Den vanlegaste rovfuglen i låglandet i Hordaland.

**Fjellvåk** *Buteo lagopus*  
Truleg den vanlegaste rovfuglen i heradet, men bestanden varierer i forhold til smånagarbes-

tanden i fjellet. Først og fremst knytt til områda ovanfor skoggrensa.

**Kongeørn** *Aquila chrysaetos*      **Sjeldan (R)**  
Eit par er påvist hekkande i heradet. Kanskje hekkar to par. Kongeørna er først og fremst knytt til fjellområda og det er difor ikkje knytt store forvaltningsmessige konflikhtar til arten på kommunalt nivå. Det kan imidlertid vere ein viss konflikt i forhold til sau- og geitehald. Dette er knytt til episodar og normalt er denne konflikten relativt liten.

**Tårnfalk** *Falco tinnunculus*  
Fåtalig, men regelmessig hekkefugl. Hekkar i tørre og solvarme, høge bergveggar, gjerne med vegetasjonsrike hyller. Først og fremst knytt til fjellet, der smånagarar er viktigaste næring.

**Dvergfalk** *Falco columbarius*  
Truleg fåtalig hekkefugl ved skoggrensa og i fjellet. Dvergfalken byggjer ikkje reir sjølv og kan t.d. nytte gamle kråkereir. Kan òg ta i bruk ubebudde fjellvåk- og ramnereir, eller sjølv lage ei enkel reirgrop på ei berghylle.

**Jaktfalk** *Falco rusticolus*      **Sårbar (V)**  
**Ansvarsart hekkebestand**  
Det hekkar truleg eitt par innan heradsgrensa. Jaktfalken er knytt til fjellområda. Byggjer ikkje reir sjølv og er difor avhengig av ravne- og fjellvåk-reir. Arten er i tilbakegang utan at ein er sikker på årsakene til dette. Jaktfalken er avhengig av rypen som næring og årsakene til den negative bestandsutviklinga kan vere å finne i rypebestandane. Arten er elles svært ettertrakta som falkoneringsart og ein kjenner til fleire tilfelle andre stader i landet der reir har blitt utsette for plyndring. Folk som kjenner lokaliteten i Granvin blir difor oppmoda om å vere på vakt.

**Vandrefalk** *Falco peregrinus*      **Sårbar (V)**  
Få observasjonar, men truleg fåtalig hekkefugl. Sett ved potensiell hekkeplass ved fleire høve dei siste par-tre åra (E. Chapman).

## HØNSEFUGLAR

**Lirype** *Lagopus lagopus*  
Vanleg hekkefugl i fjellbjørkeregionen og vierbeltet.

**Fjellrype** *Lagopus mutus*      **Ansvarsart hekkebestand**  
Vanleg hekkefugl i høgfjellet. Knytt til karrig lyngmark eller blokkmark heilt øvst i vierregionen og opp i lavregionen (Pedersen 1994). Overlappar meir med lirypa sine leveområde-vinterstid.

### **Orrfugl** *Tetrao tetrix*

Ganske fåtalig hekkefugl i litt høgareliggande, glissen skog rundt skoggrensa. Bestanden varierer sterkt, både i lokal utbreiing og talmessig frå år til år. Orrfuglen vil helst ha variert skog med stort innslag av bjørk og god tilgang på opne parti (Pedersen 1994). I skogbrukssamanheng kan det, med tanke på orrfuglen, vere gunstig å setje att store, gamle bjørker med raklar. Generelt er orrfuglen i mindre grad knytt til økonomisk drivverdig skog enn storfuglen.

### **Storfugl** *Tetrao urogallus*

Fåtalig hekkefugl knytt til større, samanhengande område med gammal furu- og blandingskog. Basert på arealet av furuskog anslår Gjerde (1988) talet på leikar i Granvin til tre, men berre ein leik er kjend. Trass i at denne leiken er nokså kraftig påverka av skogbruket er den nokså stor, og ni tiur vart registrert her i 1999.

Tiuren beitlar gjerne i høgareliggjande, glissen, gammal furuskog medan røya helst vel yngre, nokså tett furuskog. Som oppvekstområde for kyllingane er gammal sumpskog med stor insektproduksjon og blåbærfuruskog på høge bonitetar viktig (Pedersen 1994).

Flatehogst i dei aktuelle skogtypene vil ofte virke avgrensande for utbreiing og bestandsstorleik hos storfugl. Ein bør difor søke råd og rettleiing når ein planlegg hogst ved- og rundt storfuglleikar.



Storfuglen er tilknytt større, samanhengande område med gammal furuskog. I Granvin ligg dei beste storfuglområda i furuskogen aust for Granvinsvatnet. Foto: Tore Wiers.

## RIKSER

### **Sivhøne** *Gallinula chloropus*

Arten skal vere observert i Granvinsvatnet (Pedersen 1982), men konkrete funndata manglar. Sivhøna er elles ein fåtalig vintergjest ved ferskvatn i litt meir kystnære område, m.a. rundt Bergen.

## VADEFUGLAR

### **Tjeld** *Haematopus ostralegus*

1-2 par hekkar truleg ved Granvinsdeltaet enkelte år (Håland & Chapman 1998) og nokre få par hekkar truleg også ved fjorden.

### **Heilo** *Pluvialis apricaria*

Truleg ganske vanleg hekkefugl i område med myr og heiar ovanfor skoggrensa. Sjøast ofte i flokkar på dyrka mark i trekketidene.

### **Vipe** *Vanellus vanellus*

Hekkar spreidd i tilknytning til dyrka mark. Håland & Chapman (1998) antyder 8-10 par i området rundt Granvinsdeltaet. Flokkar blir jamnleg observert i trekketidene.

### **Kvartbekkasin** *Lymnocyptes minimus*

Fåtalig trekkgjest langs vassdrag. Stolar på kamouflasjen og blir sjeldan observert (flyg ikkje opp før han nærmast blir trakka på). Eit individ vart observert i Granvinsdeltaet 27/9-2000 (E. Chapman).

### **Enkeltbekkasin** *Gallinago gallinago*

Utbreidd, men relativt fåtalig hekkefugl i tilknytning til våtmarksområde.

### **Rugde** *Scolopax rusticola*

Utbreidd, men relativt fåtalig hekkefugl i skog. Hekkar helst i fuktig skog med rikt jordsmonn.

### **Småspove** *Numenius phaeopus*

Sporadisk trekkgjest. Eit individ vart observert ved Seim 18/5-1977 (Pedersen 1982).

### **Storspove** *Numenius arquata*

Fåtalig hekkefugl. Truleg hekka 1-2 par på dyrka mark rundt Granvinsdeltaet åra 1994-96 (Håland & Chapman 1998). Blir observert fåtalig, men regelmessig i trekketida om våren.

### **Raudstilk** *Tringa totanus*    **Ansvarsart hekkebestand**

Fåtalig hekkefugl ved fjorden og ved våtmark. 1-4 par tilknytt Granvinsdeltaet i 1995 (Håland & Chapman 1998).

### **Gluttsnipe** *Tringa nebularia*

Fåtalig trekkgjest som er observert nokre gonger ved Granvinsdeltaet. M.a. 1 individ 21/5-1995 (Håland & Chapman 1998).

### **Strandsnipe** *Actitis hypolaucos*

Vanleg hekkefugl langs vatn og vassdrag i heile heradet. Den vanlegaste og mest talrike vadararten både i Granvin og elles i fylket.



## JOAR, MÅSAR OG TERNER

### **Hettemåse** *Larus ridibundus*

Arten er observert i Granvin (Pedersen 1982) men må reknast som sjeldan og sporadisk. I Hordaland er arten vanlegast om vinteren, med Bergen som viktigaste overvintringsområde. Har hekka i Voss.

### **Fiskemåse** *Larus canus*

Ganske fåtalig hekkefugl ved fjorden og Granvinsvatnet, truleg òg ved andre vatn i heradet. Elles ganske vanleg art både i og utanom hekketida.

### **Sildemåse** *Larus fuscus intermedius*

Sporadisk streifgjest sommarstid. Sildemåsen er trekkfugl, som forlet landet vårt i august/september og returnerer i mars/april. Overvintrar langs kysten av Nordvest-Afrika og Sørvest-Europa og returnerer normalt ikkje til vårt land før tidlegast i 2-3 års-alderen.

### **Gråmåse** *Larus argentatus*

Fåtalig streifgjest om sommaren. Hekking er ikkje kjent. Førkjem stundom ganske vanleg langs fjorden i vinterhalvåret. Gråmåsen hekkar først og fremst langs den ytre kysten.



Sjølvs om gråmåsen neppe hekkar i Granvin er dette den vanlegste måsearten i heradet vinterstid. Foto: Ingvar Grastveit.

### **Svartbak** *Larus marinus*    **Ansvarsart hekkebestand**

Førkjem som fåtalig streifgjest, særleg i vinterhalvåret. Er som gråmåsen først og fremst knytt til den ytre kysten som hekkefugl.

### **Makrellterne** *Sterna hirundo*

Sjåast fåtalig langs fjorden sommarstid, men hekking er ikkje kjent frå Granvin.

## ALKEFUGLAR

### **Alkekonge** *Alca alle*

Observert på fjorden ein gong for få år sidan (S. H. Pedersen). Overvintrar ganske vanleg langs den ytterste kysten av Vestlandet, men førkjem sjeldan så langt inne i fjorden. Hekkar på Svalbard.

## DUER

### **Bydue/tamdue** *Columba livia domestica*

Observert av Pedersen (1982), men det er usikkert om dette dreier seg om bydue eller tamdue.

### **Ringdue** *Columba palumbus*

Truleg fåtalig hekkefugl. Knytt til kulturmarksområde, men hekkar i skog, gjerne i litt eldre granplantefelt som gir godt skjul.

## GAUKAR

### **Gauk** *Cuculus canorus*

Fåtalig hekkefugl, særleg i høgareliggende skogsområde og i tregrensa. Reirparasitt. Hei- piplerka ser ut til å vere gauken sin viktigaste vertart på våre kantar. Ei årsak til mogleg tilbakegang i låglandet kan vere at det moderne jordbrukslandskapet gir dårlegare hekkeforhold for vertsfuglane enn det gamle beitelandskapet, som mange stader har forsvunne.

## UGLER

### **Hubro** *Bubo bubo*

**Sårbar (V)**

Mogleg fåtalig hekkefugl. To gamle lokalitetar er kjende, men status for desse i dag er usikker. Høgspentmaster er eit alvorleg trugsmål mot hubroen. Hubroen brukar gjerne høgspentmaster som utkikkspost og får elektrisk støyt (elektrokusjon) under landing og letting når vingane rører ved to leiningar samstundes. Ein annan negativ faktor kan vere endringar i landbruket. Mindre open beitemark og raskt gjenvoksende seterlandskap har gitt dårlegare jaktmoglegheiter for hubroen, som har ein stor del smånagarar i dietten.

### **Haukugle** *Surnia ulula*

Såkalla invasjonsart som kan opptre relativt vanleg etter gode produksjonsår på den russiske Taigaen. Siste store invasjon var hausten 1983. Minst to individ vart rapportert frå Granvin i oktober dette året. Elles vart fire individ innmeldt frå Granvin i juni 1988 (Osaland 1989).

**Sporveugle** *Glaucidium passerinum*

Hekkar mogleg i grensetraktene mellom Granvin og Voss. Eitt individ vart observert her 22/3/4-2001 (E. Chapman).

**Kattugle** *Strix aluco*

Fåtalog hekkefugl. Kattugla hekkar i hovudsak i eldre lauvskog i tilknytning til kulturlandskapet. Hekkar ikkje sjeldan i løer og uthus. Negative faktorar mot bestanden kan vere rasjonalisering i jordbruket, med bortfall av beitemark og dårlegare tilgang på smågnagarar. Vaksne kattugler er som oftast svært stasjonære og held seg i reviret sitt heile året.

## SEGLARAR

**Tårnsegjar** *Apus apus*

Observert på næringssøk sommarstid (Pedersen 1982). Arten kan flyga svært langt på næringssøk, så det er usikkert om dette dreier seg om individ som hekkar i Granvin. Tårnsegjaren hekkar oftast i tilknytning til busetnad (t.d. under takstein og i ventilar), men kan òg ta i bruk gamle spettehol. Nærmaste kjende hekkeplass er Vossevangen.

## SPETTAR

**Vendehals** *Jynx torquilla***Sårbar (V)**

Mogleg fåtalog hekkefugl. M.a. observert ved Seim 12/5-1980 (Pedersen 1982). Hekkar helst i open lauv- eller lauvblanda barskog, gjerne i tilknytning til kulturmark, gjerne òg i fuglekassar. Har gått kraftig tilbake på landsbasis dei seinare åra. Kanskje som ei følge av endra beitebruk (attgroing av halvopen beitemark), men vel så sannsynleg ligg årsaka i overvintringsområda i tropisk Afrika.

**Gråspett** *Picus canus***Omsynskrevjande (DC)**

Mogleg fåtalog hekkefugl i eldre lauv- og barblandingskog med tilgang på eldre ospesholt. Det er gjort få sikre observasjonar av gråspett i Granvin.

**Grønspett** *Picus viridis*

Truleg fåtalog hekkefugl i lauv- eller blandingskog, helst med tilgang på osp. Maurspesialist som lagar karakteristiske groper i maurtueene.

**Flaggspett** *Dendrocopos major*

Truleg fåtalog hekkefugl. Flaggspetten er nokså allsidig i kosten og mindre avhengig av gammal skog enn dei fleste andre spetteartane. Av den grunn er arten også mindre utsett for hogst av gammalskog. Mellom anna er flaggspetten spe-

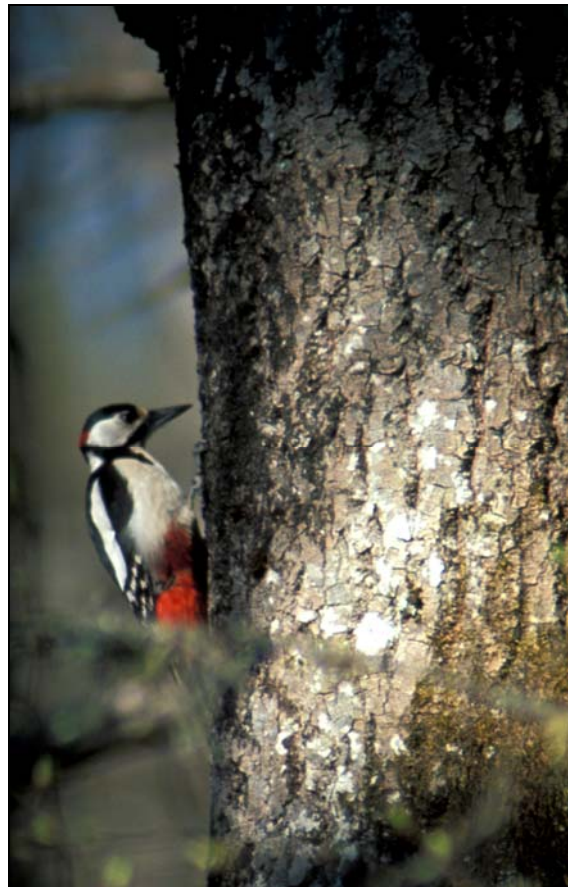
sialist på konglefrø (spettesmier er det alltid flaggspetten som står bak). "Våre" flaggspettar er stort sett stasjonære om vinteren, men fuglar frå populasjonar lenger aust kan førekomme invasjonsarta om hausten.

**Kvitryggspett** *Dendrocopos leucotos***Sårbar (V)**

Fåtalog hekkefugl i eldre skog med rikeleg tilgang på ståande død ved. Fordi arten krev relativt store område med gammalskog og god tilgang på død ved, er moderne skogsdrift mange stader eit trugsmål. Kvitryggspetten er m.a. funne hekkande i ein svært god spettebiotop ved Spildarnuten, men førekjem truleg fleire stader i Granvin der ein finn god tilgang på døde tre. Det er ønskjeleg med ei betre kartlegging av denne arten.

**Dvergspett** *Dendrocopos minor***Omsynskr. (DC)**

Fåtalog hekkefugl i skog dominert av lauvtre og med god tilgang på død ved. Arten kan bli negativt påverka av skogbruket gjennom reduksjon av mengda av lauvtre i forfall og fjerning av eigna skog i kantsoner og restbiotopar. Saman med kvitryggspetten er dvergspetten m.a. funne hekkande i ein svært god spettebiotop ved Spildarnuten.



Ospa er eit viktig reirtre for dei fleste spetteartane, også for flaggspetten (biletet). Gammal osp er dessutan viktig for ei rekkje soppar, lav og insekt. Foto: Tore Wiers.

## SPORVEFUGLAR

### **Songlerke** *Alauda arvensis*

Pedersen (1982) antydgar mogleg hekking på Seim i 1980, men det dreier seg meir sannsynleg om ein tilfeldig observasjon. Som hekkefugl hos oss er songlerka vanlegvis knytt til meir kystnær jordbruksmark.

### **Sandsvale** *Riparia riparia*

Har i mange år hekka i eit sandtak på Seim. Her har det vore telt meir enn 250 reirhol og kolonien er såleis ein av dei største i Hordaland. Kolonien var framleis i bruk i 2004, men det vart ikkje talt reirhol dette året. Kolonien vil etterkvart forsvinne når sandtaket ikkje lenger er i bruk og kantane rasar saman.

### **Låvesvale** *Hirundo rustica*

Hekkar relativt vanleg i tilknytning til kulturlandskapet.

### **Taksvale** *Delichon urbica*

Hekkar ofte i tilknytning til kulturlandskap og busetnad, men i Granvin hekkar det meste av bestanden i bergveggar.

### **Trepiplerke** *Anthus trivialis*

Vanleg hekkefugl i nesten allslags skog, helst litt open skog eller skogkantar ut mot myrområde.

### **Heiplierke** *Anthus pratensis*

Vanlig og talrik hekkefugl i bjørkebeltet og i fjellet, helst i område med låg vegetasjon.

### **Linerle** *Motacilla alba*

Vanleg hekkefugl i tilknytning til dyrkamark og vassdrag.

### **Vintererle** *Motacilla cinerea*

Er sett nokre få gonger i Granvinelva, men vart ikkje funnen hekkande før i 2005. Då vart eit reir funne under brua på vegen opp mot Tveito. Vintererle hekkar langs fossar og stryk, i same type miljø som fossekallen. Fåtalig hekkefugl i Hordaland som har auka i tal dei siste åra. Fleire par hekkar i Voss.

### **Sidensvans** *Bombycilla garrulus*

Opptrer relativt regelmessig i flokkar på 10-30 individ vinterstid.

### **Fossekall** *Cinclus cinclus*

Ganske fåtalig hekkefugl ved rennande vatn. I eigna vassdrag er det gjerne 1-1.5 km mellom para. Enkelte fuglar overvintrar i låglandet, m.a. i Granvinelva, men ein del trekker til Østerjølanda vinterstid. Eit individ funnen død i Folkedal sommaren 2004, var ringmerka i Danmark

vinteren 1997 og seinare kontrollert hekkande i Voss i 2000. Fuglen var i sitt niande år og er den elste kjende fossekallen frå Hordaland.

### **Gjerdsmett** *Troglodytes troglodytes*

Vanleg hekkefugl i skog og kantvegetasjon. Ein del overvintrar, særleg langs kysten, og songen kan høyrast heile vinteren.

### **Jernsporv** *Prunella modularis*

Vanleg hekkefugl i skog og kantvegetasjon, gjerne i nærleiken av dyrka mark. Trekkfugl, men enkelte overvintrar i kyststroka.

### **Raudstrupe** *Erithacus rubecula*

Vanleg og talrik hekkefugl i skog og kantvegetasjon. Trekkfugl, men nokre overvintrar. Desse etablerer vinterterritorie òg av og til synge i milde periodar vinterstid.



Raudstrupe. Foto: Tore Wiers.

### **Raudstjert** *Phoenicurus phoenicurus*

Fåtalig hekkefugl. Karakterart for skrinn, høgarliggende furuskog, men kan hekke i dei fleste skogtypar. Ingen nyare observasjonar, men ein hann vart observert på Hovdane, ved vegen mot Vatnasete, 10/6-1980 (Pedersen 1982).

### **Buskskvett** *Saxicola rubetra*

Hekkar relativt vanleg ved kulturmark, kantskog og myrområde i låglandet.

### **Steinskvett** *Oenanthe oenanthe*

Truleg ganske vanleg hekkefugl i områda ovanfor skoggrensa. Karakterart for seterlandskapet.

**Ringtrast** *Turdus torquatus*

Ganske vanleg hekkefugl ved skoggrensa. Kan sjåast på dyrkamark i trekk tidene, særleg i litt høgareliggande område.

**Svartrast** *Turdus merula*

Vanleg og talrik hekkefugl i skog. Dei fleste er trekkfuglar, men ein del overvintar.

**Gråtrast** *Turdus pilaris*

Vanlig hekkefugl i skog. Ofte i koloniar i nærleiken av dyrka mark eller andre opne område. Trekkfugl, men kan flokkar på streif kan av og til sjåast i milde vintrar, særleg i kyststroka.

**Måltrast** *Turdus philomelos*

Vanlig hekkefugl i skog.

**Raudvengetrast** *Turdus iliacus*

Vanlig og talrik hekkefugl i skog. Trekkfugl, men kan flokkar på streif kan av og til sjåast i milde vintrar, særleg i kyststroka.

**Sivsongar** *Acrocephalus schoenobaenus*

Eit syngande individ vart observert ved Granvinsdeltaet 28/6-2001 (Falkenberg 2002).

**Gulsongar** *Hippolais icterina*

Relativt fåtalig hekkefugl, særleg tilknytt oreskog område med sumpskog langs elvar og vatn.

**Tornsongar** *Sylvia communis*

Fåtalig hekkefugl i kant- og buskvegetasjon ved kulturmark. M.a. registrert ved Granvinsdeltaet 18/6-2/7-1995 (Håland & Chapman 1998).

**Hagesongar** *Sylvia borin*

Mogleg fåtalig hekkefugl i rik lauvskog og kantskog. Songen liknar munk og arten er kanskje noko oversett.

**Munk** *Sylvia atricapilla*

Vanleg hekkefugl, helst i litt rikare lauvskog og kantskog. Enkeltindivid kan av og til overvintre, særleg i kyststroka.

**Gransongar** *Phylloscopus collybita*

Ganske fåtalig hekkefugl i skog, gjerne litt rikare lauv- og blandingskog.

**Lauvsongar** *Phylloscopus trochilus*

Svært talrik hekkefugl i all slags skog. Talrikaste fugleart i Granvin, som i resten av landet, sommarstid.

**Fuglekonge** *Regulus regulus*

Relativt vanleg hekkefugl i barskog. Delvis trekk- og streiffugl, men mange overvintar. Kan av og til opptre invasjonarta om hausten.

**Gråflugesnappar** *Muscicapa striata*

Ganske vanleg hekkefugl i open, frodig skog, ofte i nærleiken av kulturmark.

**Svartkvit flugesnappar** *Ficedula hypoleuca*

Vanleg hekkefugl i lauv- og blandingskog, gjerne litt eldre skog med tilgang på gamle spette- og meisehol. Hekkar i kasser.

**Stjertmeis** *Aegithalos caudatus*

Truleg relativt fåtalig hekkefugl i lauv- og blandingskog. Overvintar og kan sjåast i småflokkar på streif.

**Lauvmeis** *Parus palustris*

Truleg relativt vanleg hekkefugl i lauv- og blandingskog. Holrugar. Tar òg i bruk surrogat som kasser og andre eigna holrom. Gjestar gjerne fuglebrettet vinterstid, men blir ofte forveksla med granmeis.

**Granmeis** *Parus montanus*

Vanleg og talrik hekkefugl i dei fleste skogtypar. Holrugar som gjerne hakkar ut reirholet i ein roten stubbe sjølv. Vanleg art på fuglebrettet om vinteren.



Granmeisa er ein av dei vanlegaste fugleartane vinterstid. Er m.a. ofte å sjå på fuglebrettet. Foto: Tore Wiers.

**Toppmeis** *Parus cristatus*

Relativt fåtalig hekkefugl i eldre furuskog. Holrugar som gjerne hakkar ut reirholet i ein roten stubbe sjølv.

**Svartmeis** *Parus ater*

Relativt fåtalig hekkefugl som helst vil ha tilgang på gran. Holrugar som gjerne hekkar i kasser. Kan òg hekke i naturlege holrom på bakken.

**Blåmeis** *Parus caeruleus*

Vanleg og talrik hekkefugl. Holrugar som gjerne tar i bruk kasser og andre surrogat. Hyppig gjest på fuglebrettet. Stort sett stasjonær, men kan opptre invasjonarta om hausten år om anna.

**Kjødmeis** *Parus major*

Vanleg og talrik hekkefugl. Holrugar som gjerne tar i bruk kasser og andre surrogat. Hyppig gjest på fuglebrettet.

**Spettmeis** *Sitta europaea*

Ganske vanleg hekkefugl i litt rikare, eldre lauvskog, særleg i område med eik og hassel. Hekkar i naturlege trehol og gamle spettehol. Kan òg hekke i kasser. Overvintrar og kan ofte besøke fuglebrettet.

**Trekrypar** *Certhia familiaris*

Fåtalig hekkefugl i all slags skog, men helst eldre barskog og blandingsskog. Om vinteren kan trekryparen av og til sjåast på streif saman med blandingsflokkar av ulike meiseartar.

**Varslar** *Lanius excubitor*

Sjeldan trekk/streifgjest. 1 individ på grensa mellom Granvin og Voss 06.10.1999 (Falkenberg 2000) og 1 individ Granvin 30.01.2003 (S.H. Pedersen) er einaste kjende funn i Granvin.

**Nøtteskrike** *Garrulus glandarius*

Fåtalig hekkefugl i barskog.

**Skjor** *Pica pica*

Vanleg hekkefugl i tilknytning til kulturlandskap og bustadområde.

**Nøttekråke** *Nucifraga caryocatactes*

Fåtalig hekkefugl. Funnen hekkande første gong i 1978 (Pedersen 1982). Hekkar gjerne i litt eldre granplantefelt med tilgang på hassel i nærleiken.

**Kaie** *Corvus monedula*

Sjeldan og sporadisk gjest. To individ ved Seim 12/5-1980 og fem individ ved Granvin 9/6-1980 (Pedersen 1982).

**Kornkråke** *Corvus frugilegus*

Sjeldan og sporadisk gjest. 1 individ Granvin 23/3-1980 (Osaland 1981).

**Svartkråke** *Corvus corone*

Sjeldan og sporadisk gjest. 1 individ ved Granvinsdeltaet 1/5-1995 (Mjøs & Frantzen 1996).

**Kråke** *Corvus cornix*

Vanleg hekkefugl, først og fremst i tilknytning til kulturlandskap og busetnad.

**Ramn** *Corvus corax*

Blir ofte sett, men må likevel reknast som fåtalig. I innlandet hekkar raven helst i høgareliggende område, i stubbrate, utilgjengelege bergveggar.

**Stare** *Sturnus vulgaris*

Vanleg hekkefugl i tilknytning til kulturlandskapet.

**Gråspurv** *Passer domesticus*

Relativt vanleg hekkefugl i tilknytning til kulturlandskap og bustadområde.

**Bokfink** *Fringilla coelebs*

Svært vanleg og talrik hekkefugl i all slags skog. Trekkfugl, men enkeltindivid kan overvintre.

**Bjørkefink** *Fringilla montifringilla*

Vanleg og til tider talrik hekkefugl i bjørkebeltet. Trekkfugl, men i milde vintrar kan flokkar overvintre, særleg i kyststroka.

**Grønfinnk** *Carduelis chloris*

Truleg relativt vanleg hekkefugl i tilknytning til beitemark og dyrkamark. Delvis trekkfugl, men opptre gjerne i småflokkar vinterstid og oppsøker gjerne fuglebrettet.

**Grønsisik** *Carduelis spinus*

Truleg vanleg hekkefugl i dei fleste skogtypar, men ser ut til å unngå rein edellauvskog. Opptre vanleg i trekktidene og kan òg sjåast fåtalig vinterstid.



Ung grønnsisik fotografert om hausten. Foto: Tore Wiers.

**Bergirisk** *Carduelis flavirostris***Ansv. hekkebestand**

Hekkar truleg i høgareliggende område. Ganske vanleg i trekktidene. Kan overvintre langs kysten.

**Brunsisik** *Carduelis cabaret*

Mogleg hekkefugl i furuskog i låglandet. Arten var inntil nylig rekna som ein underart av gråsisik, men både utbreiing og draktforskjellar forsvavar ei oppsplitting til to artar. Brunsisiken er tilknytt kystnære furuskogsområde i Sør-Noreg og hekkar nok òg i furuskogsområde i Granvin. Arten opptre også vanleg i større og mindre flokkar i trekktidene og om vinteren, gjerne i blandingsflokkar med gråsisik.

**Gråsisik** *Carduelis flammea*

Vanleg hekkefugl i fjellbjørkeskogen. Har som hekkeart langs kysten ei meir nordleg utbreiing enn brunsisiken, og er i vårt fylke knytt til bjørkeskogen i indre fjordstrøk og områda opp mot bjørkebeltet. Arten opptreir også vanleg i større og mindre flokkar i trekketidene og om vinteren, gjerne i blandingsflokkar med brunsisik.

**Grankorsnebb** *Loxia curvirostra*

Truleg fåtalig hekkefugl i eldre barskog. Invasjonsart som enkelte år kan opptre i store tal utanfor hekketida.

**Furukorsnebb** *Loxia pytyopsittacus*

Truleg fåtalig hekkefugl i eldre barskog. Kan også opptre relativt vanleg i vinterhalvåret, men opptreir ikkje like invasjonsarta og er truleg mindre talrik enn grankorsnebb.



Korsnebbane kan ofte vere vanskelege å skilje i felt. Om dei beitar gran eller furukongler treng ikkje bety noko. Det viktigaste kjenneteiknet er storleiken på nebbet, men dette er heller ikkje alltid så lett å sjå. Fuglen på bildet er truleg ein furukorsnebb. Foto: Ingvar Grastveit.

**Dompap** *Pyrrhula pyrrhula*

Fåtalig hekkefugl i barskog. Opptreir svært anonymt i hekketida. Mindre flokkar blir jamleg observert vinterstid, og dompapen er for mange ein kjærkomen gjest på fuglebrettet.

**Snøspurv** *Plectrophenax nivalis*

Sannsynleg hekkefugl i fjellområda. Førekjem i låglandet i trekketidene. M.a. omlag 30 individ på Seim 7/4-1980 (Pedersen 1982).

**Gulspurv** *Emberiza citrinella*

Hekkar mogleg fåtalig ved opne område med spreidd buskvegetasjon, gjerne i tilknytning til kulturlandskapet og på hogstflater. Stundom vintergjest.

**Sivspurv** *Emberiza schoeniclus*

Fåtalig hekkefugl i buskvegetasjon ved våtmark, m.a. ved Granvinsdeltaet (Håland & Chapman 1998).

**PATTEDYR****INSEKTETARAR****Piggsvin** *Erinaceus europaeus* **Bør overv. (DM)**

Fåtalig. Knytt til lauvskog og kulturmark i låglandet.

**Vanleg spissmus** *Sorex araneus*

Vanleg art over heile heradet under skoggrensa. Dokumentert ved Zoologisk museum, Bergen (ZMB).

**Dvergspissmus** *Sorex minutus*

Truleg nesten like vanleg som vanleg spissmus, men artane kan vere vanskelig å skilja i felt. Dokumentasjon ønskjeleg.

**Vannspissmus** *Meomys fodiens*

Fåtalig art langs vassdrag. Blir sjeldan sett, men er dokumentert frå Granvin ved ZMB.

**FLAGGERMUS**

Grunna vanskeleg artsbestemming er flaggermus ei dyregruppe ein veit relativt lite om. Fram til 1989 var samlingane ved Zoologisk Museum Bergen den viktigaste kjelda til kunnskapen vår om førekomst og utbreiing av dei ulike flaggermusartane i Hordaland. I 1989 og utover på 1990-talet gjennomførte Tor Stormark feltundersøkingar i samband med ei hovudfagsoppgåve. Han gjennomførte òg undersøkingar finansiert av Fylkesmannen si miljøvernavdeling (ei oppsummering er gitt i Stormark 1996). I 1998 og 1999 gjennomførte Norsk Zoologisk Forening, på oppdrag frå Fylkesmannen si miljøvernavdeling, ei fylkesdekkande undersøking av flaggermus (Syvertsen m.fl. 2000). Desse undersøkingane har gitt mykje ny kunnskap om utbreiing og førekomst av flaggermus i Hordaland, og til no er sju artar med sikkerheit registrerte i fylket. Fire av desse er også påviste i Granvin. To av artane er oppførte i kategorien DM (bør overvakast) på raudlista. Dette er først og fremst eit uttrykk for at ein har lite kunnskap om dei. Flaggermus er elles i ein spesiell forvaltningssituasjon, i og med at både dag-, vinter- og barsekoloniar ofte er knytte til bygningar.

Meir informasjon om flaggermus finn du på internettssidene til Norsk Zoologisk Forening. Her ligg det òg mykje informasjon om dei andre norske pattedyrartane:  
<http://www.zoologi.no>

**Vannflaggermus** *Myotis daubentonii*

Truleg relativt vanleg art. Har eit karakteristisk fluktmønster like over vassflata. To funn av i alt fem individ vart gjort av Syvertsen m.fl. (2000) i 1999.

### Skjegg-/brandtflaggermus

*Myotis mystacinus / M. brandtii*

**Bør overvakast (DM)**

Syvertsen m.fl. (2000) gjorde to funn av to-tre individ i 1999. Registreringane vart gjort med batdetektor og skjegg- og brandtflaggermus kan berre skiljast dersom ein har dyra i handa. Brandtflaggermusa er imidlertid ikkje funne på Vestlandet, så mest sannsynleg dreier også desse funna seg om Skjeggflaggermus. Arten er truleg ganske vanleg.

### Nordflaggermus *Eptesicus nilssonii*

Vanlegaste flaggermusart i Noreg. Fleire funn føreligg også frå Granvin (Syvertsen m.fl. 2000).

### Dvergflaggermus

*Pipistrellus pygmaeus*

**Bør overvakast (DM)**

Truleg relativt vanleg art. Syvertsen m.fl. (2000) gjorde fire funn av tilsaman fem individ i 1999.



Flaggermus er ei dyregruppe ein veit relativt lite om. Fire artar er funne i Granvin. Dyret på bildet er dødt og er ei nordflaggermus. Foto: Sveinung Klyve.

## ROVDYR

### Ulv *Canis lupus*

**Direkte truga (E)**

Historisk. Førekom stundom på streif fram til ca. år 1900.

### Raudrev *Vulpes vulpes*

Vanleg over heile heradet.

### Bjørn *Ursus arctos*

**Sårbar (V)**

Historisk. Vår tidlegare utbreidd særleg i midtre og indre delar av Hordaland. Siste bjørn i fylket vart felt i Åsheismarka i Ulvik i 1905.

### Mink *Mustela vison*

Vanleg art langs fjorden og ved vassdrag.

### Røyskatt *Mustela ereminea*

Truleg vanleg art over det meste av heradet. Dokumentert ved ZMB.

### Snømus *Mustela nivalis*

Truleg relativt vanlig art i fjellet.

### Mår *Martes martes*

Relativt fåtalig art i skog over heile heradet. Er først og fremst knytt til eldre skog.

### Oter *Lutra lutra*

**Bør overv. (DM) Ansvarsart**

Vinteren 2001/2002 drukna ein oter i eit fiskegarn i Granvin. Arten er sjeldan inne i fjordane i Hordaland, men ser ut til å vere i framgang. Tyngdepunktet er framleis ytre Nordhordland.

### Jerv *Gulo gulo*

**Sjeldan (R) Ansvarsart**

Streifdyr førekjem i fjellet år om anna. Kan stundom gjere skade på sau på fjellbeite om hausten. Dette vart sist dokumentert i 2005 i Spildadalen.

### Gaupe *Lynx lynx*

**Bør overvakast (DM)**

Førekjem nok som streifdyr år om anna, men er svært vanskeleg å dokumentere.

## HAREDYR

### Hare *Lepus timidus*

Vanleg art over det meste av heradet, både i skog og på fjellet.

## GNAGARAR

### Ekorn *Sciurus vulgaris*

Ganske vanleg i skog over heile heradet.

### Lita skogmus *Apodemus sylvaticus*

Truleg vanlig art i heile heradet. Dokumentert ved ZMB.

### Markmus *Microtus agrestis*

Truleg vanlig art i heile heradet. Dokumentert ved ZMB. Arten kan ha store bestandsvingingar og er ein viktig økologisk faktor. Førekjem nokså høgt til fjells.

### Klatremus *Clethrionomys glareolus*

Truleg vanlig art i heile heradet. Dokumentert ved ZMB.

### Lemen *Lemmus lemmus*

**Ansvarsart**

Vanlig i fjellområda i heradet. Arten er kjend for sine store bestandssvingingar og er ein svært viktig økologisk faktor i høg fjellet.

## HJORTEDYR

### Rein *Rangifer tarandus*

#### Ansvarsart

På Oksenhalvøya vart det tidleg på 1980-talet sett ut 12-15 dyr som var innkjøpt tamrein frå Oppland. "Stamma" tel no 30-40 dyr og blir forvalta som villrein.

Meir stoff om bestandstal og villreinforvaltning er å finna på [www.villrein.no](http://www.villrein.no).

### Elg *Alces alces*

I Granvin er elgen helst å rekne som streifdyr og observasjonar blir gjort årleg. I ei årrekke har det blitt tildelt fellingsløyve på fire dyr, men at det sidan 1982 berre har blitt felt 11 dyr i heradet, illustrerer vel at elgen ikkje er nokon talrik art her.

### Hjort *Cervus elaphus*

Vanleg over det meste av skogområda i heradet. Utnyttar òg beite i fjellet sommarstid. Hjorten er utan sidestykke den største jaktressursen i Granvin. Den førebelse årsrekorden er frå 2005, då 71 dyr vart felte (Figur 1). Dette utgjør ei slaktevekt på omlag 4 tonn og ein førstehands kjøtverdi på 230 000 kr.

Å peike ut område som er spesielt viktige for hjorten er vanskeleg. Generelt vil lågareliggjande, sørvendte lauvskogslier med tynt eller kortvarig snødekke kunne vere viktige vinterstid, spesielt i snørike vintrar.

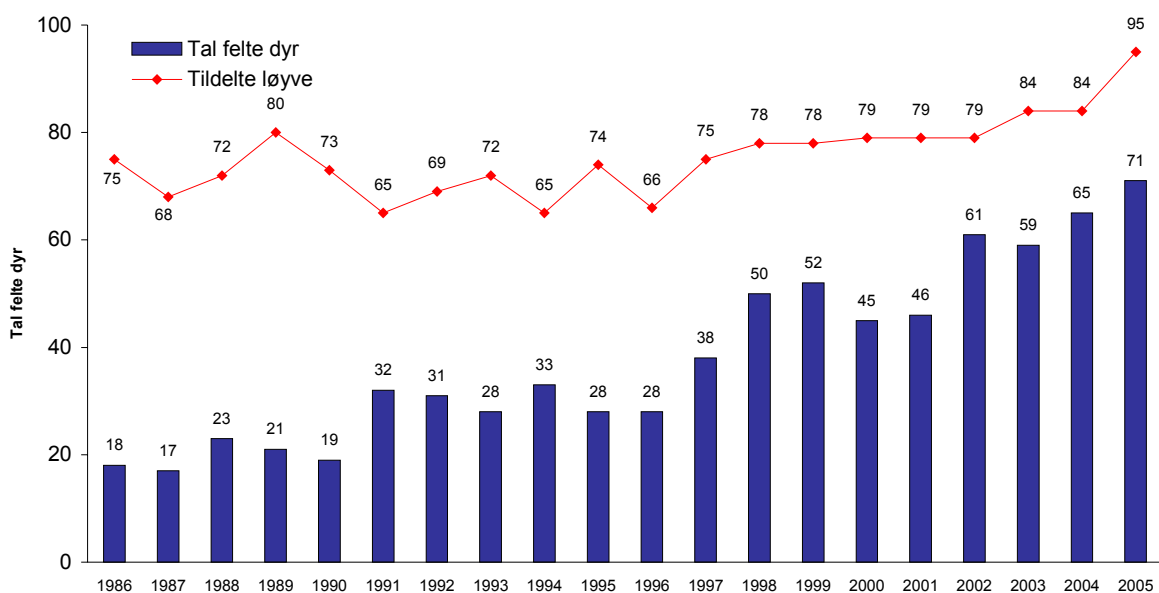
Hjorten har lenge vore i vekst over heile Vestlandet. Til no ser det ikkje ut til at denne veksten har vore særleg sterkt avgrensa av beitegrunnlaget. Men i fleire kommunar har slakte-

vektene no byrja å gå ned, noko som m.a kan tyde på større konkurranse om beiteområda.

Hjorteforvaltninga er ein av dei store utfordringane i viltstellsamanheng. Kor stor ein ønskjer at hjortebestanden skal vere, blir ei avveging mellom ønsket om størst mogleg bestand i forhold til beitegrunnlaget og minst mogleg beiteskadar på skog og innmark. Det er viktig at kommunane tek tak i denne problematikken og utarbeidar bestandsplanar. Ei effektiv valdorganisering er òg ein viktig føresetnad for å nå dei fastsette haustingsmåla. I Granvin har ein kome godt i gang med dette, og heile heradet vart frå og med 2005 slått saman til eitt vald.



Teikning: Viggo Ree ©



Figur 1. Tal på felte hjort og tildelte løyve i Granvin dei siste 20 åra (1986-2005).



## 8. FORSLAG TIL VIDARE KARTLEGGING

Grunna lavt budsjett har ein hatt avgrensa moglegheiter for feltundersøkingar i dette prosjektet. Ein del feltarbeid er naudsynt for å kvalitetskontrollere innsamla opplysningar og for å kunne gje ei fagleg vurdering av eit området som viltområde. Feltarbeid vil dessutan alltid føre med seg konkrete observasjonar som er viktig grunnlag ved den faglege vurderinga av områda. I ein del tilfelle vil ein kunne gjere nye registreringar som kan danne grunnlag for nye prioriterte viltområde og ei noko anna avgrensing av viltområda enn tilfella er i dag. Ikkje minst vil feltarbeid kunne auke presisjonen av viltopplysningane, noko som er svært viktig for å kunne drive god og presis forvaltning.

Ved framtidige revisjonar av viltkartverket er det naudsynt at feltregistreringar får ein større plass i kartlegginga. Her vil dagens kartlegging vere eit viktig grunnlag for vidare arbeid. Under er det foreslått nokre konkrete felt ein ønskjer meir kunnskap om.

- Avgrensinga av ein del funksjonsområde bør om mogleg bli meir presis. Dette gjeld særleg større skogområde (beite- og leveområde for storfugl, spettar og hjort). Dagens avgrensing av desse områda bør vurderast på grunnlag

av synfaringar og feltundersøkingar i yngleperioden.

- For truga- og sårbare artar er det behov for både nykartlegging og ein gjennomgang av eksisterande opplysningar. Tiurleiken på Håusaasen bør følgjast årleg for å sjå på bestandsutviklinga. I tillegg bør det søkast etter leikar i eit par andre aktuelle område av kommunen.
- Det er ønskeleg å få betre dokumentasjon på førekomst og utbreiing av spettar, særleg raudlistearter kvitryggspett og gråspett. Viktige spettebiotopar bør kartleggast meir presist. Større område med eldre skog er viktig, men innanfor disse områda vil eldre ospeholt og gammalskog med spesielt god tilgang på død ved vere særleg viktig.
- Ein gjennomgang av ein del ferskvatn og våtmarkslokalitetar er ønskeleg. Med unntak av Granvinsvatnet er dokumentasjonen dårlig.
- Førekomsten av småpattedyr er dårlig dokumentert. Dette eignar seg godt som eit skuleprosjekt, med f.eks. registrering av sparteikn. Opphenging av nokre kattugleholkar ulike stader i heradet vil kunne vere til god hjelp, fordi kattugla sine gulpebollar kan gi nyttig informasjon om førekomst av små pattedyr.

## 9. BRUKARINTERESSER I NATUREN OG KONFLIKTAR I FORHOLD TIL VILTET

### SKOGBRUK

Mange av dei sårbare viltartane i Granvin knytte til skogsmiljøa og den enkelte skogeigar har eit viktig ansvar når det gjeld forvaltning av viltet sine leveområde.

Dagens konflikt mellom viltinteresser og skogbruksinteresser er knytt til intensiv utnytting av skogareala på høge bonitetar for tømmerproduksjon. Storfugl og høneohauk er blant dei mest utsette artane i denne samanhengen. Dei områda som er mest attraktive for desse artane er samstundes dei mest attraktive i skogbruks-samanheng. Tilbakegangen av begge desse artane på landsbasis har først og fremst skjedd etter 1950, i samband med innføringa av bestandskogbruket. Større hogstflater, treslagsskifte og ein meir einsarta skogstruktur har mange stader ført til fragmentering av leveområda. Bestandsskogbruket har òg negative konsekvensar for spettane. Tilgang på naturleg døde, ståande tre er avgjerande for dei fleste av desse artane og dette er ofte mangelvare i dagens skogkulturlandskap. Mangel på eldre ospelolt kan òg vere eit problem. Særleg gråspetten er avhengig av tilgang på eldre osp som reirtre. Ei rekkje andre holrugande fagleartar er igjen avhengige av gamle spettehol som reirplass. Ein nedgang i talet på spettar kan difor få konsekvensar andre holrugande artar.

På vestlandet er konfliktane skisserte ovanfor generelt mindre enn i dei flate områda på austlandet og i Trøndelag. Eigeomsforhold og bratt terreng gjer skogsdrifta mange stader vanskelig, og store hogstflater er ikkje så vanleg. Det er likevel viktig å vere klar over problemstillinga. Det kan ofte bli konflikt mellom ønsket om å drive skogen økologisk forsvarleg og samstundes økonomisk forsvarleg. God skogbruksplanlegging, der også kunnskap om økologi har ein sentral plass, er svært viktig.

Etterkvart har auka kunnskap om økologi gjort det mogleg å drive skogen meir økologisk riktig. Og dei siste åra har skogbruket vist større vilje til å ta fleirbruksomsyn i skogbruksplanlegginga. Dei seinare åra har skogeigarane oppdatert seg m.a. med kurs i *Levande skog standarden*. Skogeigarlaget Vest set krav om at skogsdrifta skal drivast etter denne standarden. For å selja skog på vegne av skogeigarane, er Skogeigarlaget Vest sertifisert av Det Norske Veritas.

Under følgjer nokre omsyn som vil vere viktige både i forhold til viltinteressene og biologisk mangfald generelt (sjå også [www.levendeskog.no](http://www.levendeskog.no)):

- Eit visst minimumsareal med gammal naturskog må oppretthaldast.
- Unngå hogst i bekkeløfter, like under bratte bergskrentar og på rasmark.
- Unngå treslagsskifte i frodig lauvskog og eldre blandingskog
- Mindre øyar med naturskog på myr og i vatn er ofte viktige hekkelokalitetar og bør difor ikkje hoggast.
- Sumpskog bør ikkje hoggast. Sumpskog er ofte svært viktig som beiteområde og hekkeområde for fugl. Det er òg ein relativt sjeldan naturtype.
- Unngå grøfting av myr og "vassjuk mark".
- Ta omsyn til naturleg vegetasjon og drenering langs myrar og vassdrag. Ein bør sette att kantskog mot myr, elvar/bekkar og vatn.
- Ein bør sette att kantskog mot dyrka mark.
- Set att nokre store tre som får sjanse til å bli verkeleg gamle
- Sett att døde tre og store lauvtre, særleg osp, som reirtre og "spiskammers" virvellause dyr og spettar.
- Ta omsyn til funksjonsområde for spesielle artar, som reirområde for rovfugl og leikområde for storfugl.
- Ved vegframføring og hogst i viktige og svært viktige viltområde er det viktig at viltmyndigheitene blir tatt med i planlegginga på eit tidleg stadium.

### JORDBRUK

Også jordbrukslandskapet er viktig for mange viltartar, sjølv om ingen artar er direkte tilpassa dette miljøet. Jordbrukslandskapet er kjenneteikna ved høg primærproduksjon, noko som også viltet kan dra nytte av (jordbruksområda får kunstig høg planteproduksjon ved gjødsling, og i tillegg er jordbruksareala som regel lagt til dei frå før mest produktive områda). Mange av viltartane finst truleg i høgare tal i jordbrukslandskapet enn dei ville ha gjort naturleg. Enkelte artar ville ha vore sjeldne eller kanskje heilt fråverande lokalt, utan jordbrukslandskapet (t.d. låvesvale, skjor, stare og gråsporv).

Intensivering og mekanisering av jordbruket har ført til eit meir einsarta landskap der tilgangen på ulike levestader er lågare enn ved tradisjonell jordbruksdrift. Karakteristiske trekk ved dagens jordbruk som kan ha negative konsekvensar for viltet er: Attgroing av beitemark, kanalisering og lukking av bekkar, grøfting av fuktmark, fjerning av kantskog og åkerholmar, sprøyting, vassforureining ved utslepp av gjødsel og silosaft, tørrlegging og oppdyrking av våtmark.

Viltet på si side kan ha uønskte verknader på landbruket. Mange stader har ei veksande hjortestamme ført til auka problem med beiteskadar på skog og innmark. Det er òg tidvis konfliktar mellom rovdyr og sauehald i enkelte område. Av dei freda rovviltartane blir det tidvis meldt om tap som kan skuldast kongeørn, gaupe og jerv i Granvin. Generelt må tap som skuldast

freda rovvilt reknast som lite, men det vart dokumentert skade frå både kongeørn og jerv hausten 2005. Dette året vart det utbetalt ersatning for tap i to buskapar på fjellbeite i nord-austlege del av kommunen. Eit lam vart erstatta som ørneskade og 14 som jerveskade.

## FRILUFTSLIV OG FERDSEL

I Noreg har allmenta lovfesta rett til fri ferdsel i utmarka. Dette gjeld dei fleste former for friluftsliv, men med visse avgrensingar (jakt, fiske og motorisert- og organisert ferdsel). Ferdsel i utmark er ofte eit resultat av den enkelte si interesse for natur og naturopplevingar. Likevel vil slik ferdsel, både til lands og til vanns, nesten alltid kunne ha visse negative konsekvensar for viltet. Spesielt i yngletida er mange viltartar vare for forstyrringar, men også til andre årstider kan stress på grunn av ferdsel kunne føre til at enkelte artar endrar bruken av området. Stor generell ferdsel kan føre til mindre bestandar av fleire artar som t.d. hjortevilt, hønsefugl og rovfugl. Hundar kan gjere stor skade på viltet dersom dei blir sleppte laus i viltet si yngletid. Det er difor innført generell bandtvang i tida mellom 1. april - 20. august og nokre kommunar har innført bandtvang også ut over denne perioden.

## JAKT

Som ved anna ferdsel i utmark kan jakt, ved ferdsel i seg sjølv, ha uheldige verknader på viltet, også på artar som ikkje er jaktbare. Jakta føregår imidlertid til den tida på året då viltet er minst sårbart for forstyrringar.

Når det gjeld hjortevilt er jakta eit viktig bestandsregulerande verkemiddel. Prinsippet om retta avskyting er innført for å oppnå ei ønska kjønns- og alderssamansetjing i bestanden for dermed å oppnå optimal produksjon. Retta avskyting føreset at ein har god kjennskap til bestandsstorleik og alders- og kjønnsfordelinga i bestanden. "For store" bestandar av hjortevilt kan føre til lavare slaktevekter (generelt dårlegare kondisjon), redusert overleving om vinteren og store beiteskadar på skog og innmark. Kor stor ein ønskjer at hjortebestanden skal vere blir difor ei avveging mellom optimal produksjon i forhold til tilgjengeleg beite og omfanget av beiteskadar.

Når det gjeld småvilt er uttaket i samband med jakta antatt å ha liten innverknad på viltbestandane talmessig. Likevel vil eit høgt lokalt jaktpress over tid truleg kunne føre til ein reduksjon i lokale viltbestandar (Kastdalen 1992, Hjeljord 1994), både som ein følgje av sjølv uttaket, og ved at viltet flyttar til andre område. Det er sjølv sagt grenser for kor stort jakttrykk ein bes-

tand tåler, difor er det viktig at den lokale viltforvaltninga til ei kvar tid vurderer kvar grensa for forsvarleg uttak går.

## FAUNAKRIMINALITET

Jakt og fangst av freda vilt, særleg truga og sårbare rovfuglar og ugler, er eit utbreidd problem på landsbasis. Dette gjeld både ulovleg felling av det nokre oppfatter som "skadevilt", felling av sjeldne artar for utstopping og ulovleg innsamling av egg og ungar t.d. for falkonering. I Noreg er det generelt forbod mort eggssamling, og medviten forstyrring av hekke/yngleplassar kan òg i alvorlege tilfelle reknast som faunakriminalitet. Omfanget av slik aktivitet lokalt i Granvin er neppe noko stort problem, men ved mistanke om ulovleg eller uansvarleg aktivitet bør lensmannsetaten og miljøvernansvarleg i heradet varslast. I enkelte tilfelle kan det vere aktuelt å vurdere eit oppsynssamarbeid med folk frå lokalmiljøet.

## NEDBYGGING AV NATUROMRÅDE

Bygging av bustadar, industri, havneområde osv. vil alltid ha visse negative konsekvensar for enkelte viltartar, både direkte og indirekte. Direkte ved sjølv arealinngrepet og indirekte ved auka aktivitet, ferdsel og støy. I framtidig arealforvaltning er det viktig at industri og bustadfelt ikkje blir lagt innanfor viktige- og svært viktige viltområde og heller ikkje så nær inntil desse at ein påverkar områda negativt. Det same kan gjelde for hytteområde.

## VEGAR

Vegbygging har gjennom tidene forringa mange viltområde. Vegbygging fører ofte til store inngrep i viktige viltområde og fragmentering av landskapet. Dette gjeld både bilvegar, jernbane, anleggsvegar og traktor-/skogsbilvegar. Vegframføring opnar òg for auka tilgjenge til område som frå før var lite tilgjengelege. Dette kan føre til auka forstyrringseffekt langt utanfor området langs sjølv vegtraseen. Påkjørslar av vilt i vegbanen er òg stadvis eit alvorleg problem, ikkje berre for viltet men òg når det gjeld trafikktryggleik. Ved god planlegging og tilrettelegging kan skadeverknadane avgrensast. Ved bygging av skogsbilvegar er det viktig at skogetaten tar kontakt med viltforvaltingsmyndigheitene, for i størst mogleg grad å unngå alvorlege konflikhtar.

## VASSKRAFTUTBYGGING

Ved kraftutbygging kan det oppstå ei rekkje uheldige konsekvensar for viltet, både direkte

ved forringing og øydelegging av hekke- og yngleområde og indirekte ved forringing av næringstilgang. Anleggsverksemda fører ofte til store arealinngrep (vegframføring og tunnel-tipp), i tillegg kan aktiviteten i anleggsperioden verke forstyrrende. Anleggsvegane lettar dessutan tilgangen til avsidesliggande område. Regulering av vatn kan føre til oversvømming av tidlegare hekke- og næringsøksområde og redusert næringstilgang som følgje av endra forhold i vatn og elvar (f.eks. dårlegare gyteforhold for fisk, dårlegare produksjon av botndyr, endra djupneforhold og hyppige og store vannstandsendringar). Tørrlegging av elvar kan føre til lågare produksjon av insekt som har larvestadiet i vatn, noko som fører til dårlegare næringstilgang for fugl som lever av insekt i og ved elva. For fossefall og vintererle kan tørlegging av elvestrekk føre til tap av hekkeplass. Lomartane er spesielt utsette for hyppige vannstandsendringar fordi dei oftast bygger reiret like i vasskanten.

## KRAFTLEIDNINGAR

Kollisjon med kraftleidningar tek livet av svært mykje fugl, og dei årlege tala er truleg sjusifra. Når det gjeld dei jaktbare artane, særleg hønsfuglar, reknar ein med at kraftleidningar kvart år tek livet av fleire fuglar enn det som blir felt under jakta.

Det er dei mindre høgspenlinjene som er farlegast for viltet, fordi dei er mindre synlege og ofte ligg i høgde med tretoppene. Men også større høgspenlinjer er farlege, særleg i skumringa og om natta.

Dei fleste fuglane misser livet ved kollisjon med leidningane, men enkelte rovfuglar og ugler er òg utsette for såkalla elektrokusjon. Desse brukar stolpane som utkikkspost og kan få straum gjennom seg når dei rører ved to leidningar eller leidning og jord samstundes. Problemet er kjent både for hubro og hønsfugl, men hubroen er særleg utsett. Problemet kan fjernast ved å isolere leidningane med plaststrømper dei første metrane ut frå kvar stolpe.

På grunn av faren for påflyging og elektrokusjon, er det viktig å ta omsyn til viltet ved plassering av nye linjetraséar. Ein bør unngå å legge kraftlinjer gjennom dei prioriterte viltområda,

men dersom det likevel ikkje er til å unngå, kan god planlegging redusere skadeverknadane. Kraftlinjer bør ikkje leggjast i inn- og utflygingsruta frå våtmarkslokalitetar, nær spelplassar for skogshøns eller i nærleiken av hekkeplassar for rovfugl og hubro. I særleg utsette område bør ein vurdere jordkabel.

## AVFALL

Opne avfallsplassar har ofte blitt trekte fram i samband med uønskt store populasjonar av rev og kråkefugl, som blir sett på som viktige predatorar på egg og ungar av jaktbart vilt\*.

Små, private avfallsplassar "bak låa" kan ha den same effekten som større kommunale fyltingar. Det har òg blitt reist spørsmål om slakteavfall frå hjortejakta kan vere med å oppretthalde "kunstig" høge bestandar av rev og kråkefugl (Smedshaug & Sonerud 1997). Dersom ein har mistanke om at dette kan vere eit problem, bør ein ta konsekvensen av dette og "feie for eiga dør".

\*Om kråkefuglane verkeleg spelar ei viktig rolle når det gjeld regulering av skogshønsbestandane er høgst tvilsamt. Reven ser ut til å spele ei langt viktigare rolle enn både rovfugl, kråkefugl og mårdyr til saman. I Aust-Agder vart det dokumentert ein auke i bestandane av både mår, hønsfugl og storfugl ein periode etter utbrotet av reveskabb (Selås m. fl. 1995).

## FISKEOPPDRETT/HAVBRUK

Oppdrettsanlegg legg beslag på areal i kystsona og i og ved enkelte ferskvatn. Dette kan føre til visse konflikhtar i forhold til viltinteressene. Eit oppdrettsanlegg kan ha ein direkte forstyrings-effekt, og plassering av anlegget nært kjende hekkeplassar for sjøfugl og andre nøkkelområde for viltet kan vere uheldig. Andre konflikhtar går på at enkelte dyreartar nyttar oppdrettsanlegg som matfat. Dei mest aktuelle "konfliktartane" er skarv, gråhegre, måsar (spesielt gråmåse og svartbak), ærfugl (som et blåskjel), oter og steinkobbe.

Det er viktig at ein tar omsyn til denne problematikken ved eventuell framtidig plassering av oppdrettsanlegg. Dersom plassering av anlegga blir gjort i samråd med viltmyndighetene, vil ein i større grad kunne unngå opplagte konflikhtar.

## 10. LITTERATUR

- Direktoratet for Naturforvaltning 1996. Viltkartlegging. DN-håndbok 11. 112s.
- Direktoratet for Naturforvaltning 1999. Nasjonal rødliste for truede arter i Norge 1998. DN-rapport 1999-3. 162s.
- Djønne, R. 2005. Kartlegging og verdisetting av naturtypar i Granvin. – Granvin herad og Fylkesmannen i Hordaland, MVA-rapport 6/2005: 1-49.
- Falkenberg, F. 2000. Fugler i Hordaland 1999. – Krompen 29 (2): 73-103.
- Falkenberg, F. 2001. Fugler i Hordaland 2000. – Krompen 30 (2): 74-104.
- Falkenberg, F. 2002. Fugler i Hordaland 2001. – Krompen 31: 94-119.
- Fylkesmannen i Hordaland 1991. Utkast til verneplan for våtmark i Hordaland fylke. 111 s.
- Gjerde, I. 1988. Storfuglbestanden i Hordaland: Størrelse, utvikling og forvaltning. – Fylkesmannen i Hordaland, miljøvernavd. Rapport. 33 s.
- Hjeljord, O. 1995. Ryper og jakt. Hvor stort uttak tåler en rypestamme? – Fagnytt Naturforvaltning nr. 6-1995. 4s. Norges landbrukshøgskole.
- Håland, A. & Chapman, E. 1998. Ornitologisk status for 4 naturreservater i Voss, Granvin og Ulvik kommuner. Vurdering av trusler, skjøtselbehov og tiltak for informasjonsformidling. – Norsk Natur Informasjon, NNI-rapport nr. 19: 1-61.
- Kastdalen, I. 1992. Skogshøns og jakt. – Rapport, Norges Jeger og Fiskerforbund. 37s.
- Mjøs, A.T. & Frantzen, E. 1996. Hordalandsrapporten 1995. – Krompen 25: 63-74.
- Moen, A. 1998. Nasjonalatlas for Norge: Vegetasjon. Statens kartverk, Hønefoss. 199s.
- Osaland, O.M. 1981. Fugleobservasjoner 1980. – Krompen 10: 76-82.
- Osaland, O.M. 1989. Ornitologiske observasjoner 1988. – Krompen 18: 66-86.
- Pedersen, F.H. 1982. Prosjekt 10-årsvernedet vassdrag: Fuglefaunaen i Granvinsvassdraget, Granvin og Voss kommuner, Hordaland. – Zool. Mus. UiB, Rapport Ornitologi nr. 5: 1-62.
- Pedersen H.C. 1994. Lirype *Lagopus lagopus*. S. 140 i: Gjershaug, J.O., Thingstad, P.G., Eldøy, S. & Byrkjeland, S. (red.): *Norsk Fugleatlas*. Norsk Ornitologisk Forening, Klæbu.
- Pedersen H.C. 1994. Orrfugl *Tetrao tetrix*. S. 144 i: Gjershaug, J.O., Thingstad, P.G., Eldøy, S. & Byrkjeland, S. (red.): *Norsk Fugleatlas*. Norsk Ornitologisk Forening, Klæbu.
- Pedersen H.C. 1994. Storfugl *Tetrao urogallus*. S. 146 i: Gjershaug, J.O., Thingstad, P.G., Eldøy, S. & Byrkjeland, S. (red.): *Norsk Fugleatlas*. Norsk Ornitologisk Forening, Klæbu.
- Selås, V., Smedshaug, C.A., Lund, S.E. & Sonerud, G. 1995. Reveskabbens betydning for småviltet i Norge. – Fagnytt naturforvaltning nr. 10-1995: 1-4. Norges landbrukshøgskole.
- Smedahaug, C.A. og Sonerud, G.A. 1997. Rovdyr, åtsler og predasjon på småvilt. – Fagnytt naturforvaltning nr. 8-1997: 1-4. Norges landbrukshøgskole.
- Stormark, T.A. 1996. Flaggermus i Hordaland. Del III, s. 174-180 i Olsen, K.M. (red.): Kunnskapsstatus for flaggermus i Norge. – Norsk Zoologisk Forening. Rapport 2. 210s.
- Syvertsen, P.O., Isaksen, K., Olsen, K.M., Rigstad, K. og Starholm, T. 2001. Kartlegging av flaggermus i Hordaland. Kunnskapsstatus 1999. – Norsk Zoologisk Forening. Rapport 9, manuskript.



## VEDLEGG I. ARTSLISTE

I artslista har vi prøvd å gi ein grov kvantitativ status for dei ulike viltartane i Granvin. Mange av desse vurderingane er høgst skjønsmessige. For det første er kunnskapsgrunnlaget i mange tilfelle for dårleg. Og særleg når det gjeld smågnagarar og ein del fuglearter varierer talet svært mykje frå årstid til årstid og frå år til år. Det er sjølvstøtt og store nyansar i førekomsten artane imellom, og ikkje minst mellom dei ulike artsgruppene, som er umogleg å få fram i ei slik oversikt. For nokre artar, der ein meiner å ha grunnlag for det, er det gjort eit estimat for talet på hekkepar. Det vil òg vere mogleg å finna meir utfyllande informasjon i statuskapitlet. Ein del av vurderingane i lista kan heilt sikkert diskuteras, og det er eit ønske at ein i framtida skal få betre kunnskap om dei ulike artane sin status i kommunen.

Kodar nytta i artslista:

Status	Førekomst
D påvist yngling	(x) enkeltobservasjonar
C sannsynleg yngling	(xx) fåtalig, uregelmessig
B mogleg yngling	X fåtalig, regelmessig
O observert	XX vanleg
* tidlegare	XXX talrik

Oppsummering:

Gruppe	Status				Totalt
	D	C	B	O	
Amfibium	1	0	0	0	1
Krypdyr	1	0	0	0	1
Fuglar	54	34	10	37	135
Pattedyr	5	17	1	3	26
<b>Totalt</b>	<b>61</b>	<b>51</b>	<b>11</b>	<b>40</b>	<b>163</b>

Norsk namn	Vitskapeleg namn	Status	Førekomst			
			Vår	Sommar	Haust	Vinter
<b>AMFIBIUM</b>						
Frosk	<i>Rana temporaria</i>	D	xx	xx	xx	i dvale
<b>KRYPDYR</b>						
Hoggorm	<i>Vipera berus</i>	D	xx	xx	xx	i dvale
<b>FUGLAR</b>						
<b>DYKKARAR</b>						
Dvergdykker	<i>Tachybaptus ruficollis</i>	O				(x)
<b>SKARVAR</b>						
Storskarv	<i>Phalacrocorax carbo</i>	O			(xx)	(xx)
<b>HEGRER</b>						
Gråhegre	<i>Ardea cinerea</i>	D	X	X	X	X
<b>ANDEFUGLAR</b>						
Knoppsvane	<i>Cygnus olor</i>	O	(x)			
Songsvane	<i>Cygnus cygnus</i>	O	X		X	X
Kortnebbgås	<i>Anser brachyrhynchus</i>	O			(x)	
Grågås	<i>Anser anser</i>	O	X		X	(x)
Kanadagås	<i>Branta canadensis</i>	O	X	X	X	X
Gravand	<i>Tadorna tadorna</i>	O	(x)			
Brunnakke	<i>Anas penelope</i>	C	X	X	X	
Krikkand	<i>Anas crecca</i>	C	X	X	X	(xx)
Stökkand	<i>Anas platyrhynchos</i>	D	XX	XX	XX	(xx)
Stjertand	<i>Anas acuta</i>	O	(x)			
Toppand	<i>Aythya fuligula</i>	C	X	X	X	X
Bergand	<i>Aythya marila</i>	O	(xx)			(xx)
Ærfugl	<i>Somateria mollissima</i>	O				(xx)
Havelle	<i>Clangula hyemalis</i>	O				(xx)
Svartand	<i>Melanitta nigra</i>	O	X	X	X	X
Sjørre	<i>Melanitta fusca</i>	O				(x)
Kvinand	<i>Bucephala clangula</i>	B	XX		XX	XX
Siland	<i>Mergus serrator</i>	D	X	X	X	X
Laksand	<i>Mergus merganser</i>	O	X		X	X

Norsk namn	Vitskapeleg namn	Status	Førekost			
			Vår	Sommar	Haust	Vinter
<b>ROVFUGLAR</b>						
Havørn	<i>Haliaeetus albicilla</i>	O	X	X	X	X
Hønehauk	<i>Accipiter gentilis</i>	D	X	1 par	X	X
Sporvehauk	<i>Accipiter nisus</i>	D	X	X	X	(xx)
Musvåk	<i>Buteo buteo</i>	O				
Fjellvåk	<i>Buteo lagopus</i>	D	X	X	X	X
Kongeørn	<i>Aquila chrysaetos</i>	D	X	1-2 par	X	X
Tårnfalk	<i>Falco tinnunculus</i>	D	X	X	X	
Dvergfallk	<i>Falco columbarius</i>	C	X	X	X	
Jaktfalk	<i>Falco rusticolus</i>	D	X	1 par	X	X
Vandrefalk	<i>Falco peregrinus</i>	B	X	X	X	
<b>HØNSEFUGLAR</b>						
Lirype	<i>Lagopus lagopus</i>	D	XX	XX	XX	XX
Fjellrype	<i>Lagopus mutus</i>	D	XX	XX	XX	XX
Orrfugl	<i>Tetrao tetrix</i>	D	XX	XX	XX	XX
Storfugl	<i>Tetrao urogallus</i>	D	X	X	X	X
<b>TRANEFUGLAR</b>						
Sivhøne	<i>Gallinula chloropus</i>	O		(x)		
<b>VADEFUGLAR</b>						
Tjeld	<i>Haematopus ostralgeus</i>	C	X	X	X	
Heilo	<i>Pluvialis apricaria</i>	D	X	X	X	
Vipe	<i>Vanellus vanellus</i>	D	X	X	X	
Kvartbekkasin	<i>Lymnocyptes minimus</i>	O			(x)	
Enkeltbekkasin	<i>Gallinago gallinago</i>	C	XX	XX	XX	
Rugde	<i>Scolopax rusticola</i>	C	X	X	X	
Småspove	<i>Numenius phaeopus</i>	O		(x)		
Storspove	<i>Numenius arquata</i>	D	(xx)	(xx)	(xx)	
Raudstilk	<i>Tringa totanus</i>	D	X	X	X	
Skogsnipe	<i>Tringa ochropus</i>	O				
Gluttsnipe	<i>Tringa nebularia</i>	O	(xx)			
Strandsnipe	<i>Actitis hypoleucos</i>	D	XX	XX	X	
<b>JOAR, MÅSAR OG TERNER</b>						
Hettemåse	<i>Larus ridibundus</i>	O		(xx)		
Fiskemåse	<i>Larus canus</i>	D	XX	XX	XX	XX
Sildemåse	<i>Larus fuscus</i>	O	X	X		
Gråmåse	<i>Larus argentatus</i>	B	X	X	X	XX
Svartbak	<i>Larus marinus</i>	O	X	X	X	X
Makrellterne	<i>Sterna hirundo</i>	O	X	X		
<b>ALKEFUGLAR</b>						
Alkekonge	<i>Alca alle</i>	O				(x)
<b>DUER</b>						
Bydue	<i>Columba livia</i>	O	(xx)	(xx)	(xx)	(xx)
Ringdue	<i>Columba palumbus</i>	C	X	X	X	(xx)
<b>GAUKEFUGLAR</b>						
Gauk	<i>Cuculus canorus</i>	C	X	X		
<b>UGLER</b>						
Hubro	<i>Bubo bubo</i>	B	X	X	X	X
Haukugle	<i>Surnia ulula</i>	O	(xx)	(xx)	(xx)	(xx)
Sporveugle	<i>Glaucidium passerinum</i>	B	(x)			
Kattugle	<i>Strix aluco</i>	C	X	X	X	X



Norsk namn	Vitskapeleg namn	Status	Førekomst			
			Vår	Sommar	Haust	Vinter
<b>SEGLARAR</b>						
Tårnseglar	<i>Apus apus</i>	O		(x)		
<b>SPETTEFUGLAR</b>						
Vendehals	<i>Jynx torquilla</i>	B		(xx)		
Gråspett	<i>Picus canus</i>	C	X	X	X	X
Grønspett	<i>Picus viridis</i>	C	X	X	X	X
Flaggspett	<i>Dendrocopos major</i>	C	X	X	X	X
Kvitryggspett	<i>Dendrocopos leucotos</i>	D	X	X	X	X
Dvergspett	<i>Dendrocopos minor</i>	D	X	X	X	X
<b>SPORVEFUGLAR</b>						
Sanglerke	<i>Alauda arvensis</i>	O	(xx)			
Sandsvale	<i>Riparia riparia</i>	D	X	X	X	
Låvesvale	<i>Hirundo rustica</i>	D	X	X	X	
Taksvale	<i>Delichon urbica</i>	D	X	X	X	
Trepplerke	<i>Anthus trivialis</i>	D	XX	XX	XX	
Heipplerke	<i>Anthus pratensis</i>	D	XXX	XXX	XXX	
Vintererle	<i>Motacilla cinerea</i>	D	(xx)	(xx)	(xx)	
Linerle	<i>Motacilla alba</i>	D	XX	XX	XX	
Sidensvans	<i>Bombycilla garrulus</i>	O				X
Fossefall	<i>Cinclus cinclus</i>	D	X	X	X	X
Gjerdsmett	<i>Troglodytes troglodytes</i>	D	XXX	XXX	XXX	X
Jernsporv	<i>Prunella modularis</i>	D	XX	XX	XX	(xx)
Raudstrupe	<i>Erithacus rubecula</i>	D	XXX	XXX	XXX	X
Blåstrupe	<i>Lucinia svecica</i>	O			(x)	
Raudstjert	<i>Phoenicurus phoenicurus</i>	C	X	X	X	
Buskskvett	<i>Saxicola rubetra</i>	D	X	X	X	
Steinskvett	<i>Oenanthe oenanthe</i>	D	X	X	X	
Ringtrast	<i>Turdus torquatus</i>	D	X	X	X	
Svarttrast	<i>Turdus merula</i>	D	XXX	XXX	XXX	X
Gråtrast	<i>Turdus pilaris</i>	D	XXX	XXX	XXX	X
Måltrast	<i>Turdus philomelos</i>	D	XX	XX	XX	
Raudvengetrast	<i>Turdus iliacus</i>	D	XXX	XXX	XXX	(xx)
Sivsongar	<i>Acrocephalus schoenobaenus</i>	B		(x)		
Gulsongar	<i>Hippolais icterina</i>	C	X	X	X	
Tomsongar	<i>Sylvia communis</i>	C	X	X	X	
Hagesongar	<i>Sylvia borin</i>	B	X	(xx)	X	
Munk	<i>Sylvia atricapilla</i>	C	XX	XX	XX	
Gransongar	<i>Phylloscopus collybita</i>	C	X	X	X	
Lauvsongar	<i>Phylloscopus trochilus</i>	D	XXX	XXX	XXX	
Fuglekonge	<i>Regulus regulus</i>	C	XX	XX	XX	
Gråflugesnappar	<i>Muscicapa striata</i>	D	X	X	X	
Svartkvitflugesnappar	<i>Ficedula hypoleuca</i>	D	X	X	X	
Stjertmeis	<i>Aegithalos caudatus</i>	C	X	X	X	X
Lauvmeis	<i>Parus palustris</i>	C	X	X	X	X
Granmeis	<i>Parus montanus</i>	C	XXX	XXX	XXX	XXX
Toppmeis	<i>Parus cristatus</i>	C	X	X	X	X
Svartmeis	<i>Parus ater</i>	D	X	X	X	X
Blåmeis	<i>Parus caeruleus</i>	C	XXX	XXX	XXX	XXX
Kjøtmeis	<i>Parus major</i>	D	XXX	XXX	XXX	XXX
Spettmeis	<i>Sitta europaea</i>	C	XX	XX	XX	XX
Trekrypar	<i>Certhia familiaris</i>	C	X	X	X	X
Varslar	<i>Lanius excubitor</i>	O			(x)	(x)
Nøtteskrike	<i>Garrulus glandarius</i>	C	X	X	X	X
Skjor	<i>Pica pica</i>	D	XX	XX	XX	XX
Nøttekråke	<i>Nucifraga caryocatactes</i>	D	X	X	X	X
Kaie	<i>Corvus monedula</i>	O		(x)		
Kornkråke	<i>Corvus frugilegus</i>	O	(x)			
Kråke	<i>Corvus cornix</i>	D	XX	XX	XX	XX

Norsk namn	Vitskapeleg namn	Status	Førekomst			
			Vår	Sommar	Haust	Vinter
Svartkråke	<i>Corvus corone</i>	O	(x)			
Ravn	<i>Corvus corax</i>	D	X	X	X	X
Stare	<i>Sturnus vulgaris</i>	D	XX	XX	XX	
Gråspurv	<i>Passer domesticus</i>	D	XX	XX	XX	XX
Bokfink	<i>Fringilla coelebs</i>	D	XXX	XXX	XXX	
Bjørkefink	<i>Fringilla montifringilla</i>	D	XX	XX	XX	
Grønfink	<i>Carduelis chloris</i>	C	XX	X	XX	XX
Grønsisik	<i>Carduelis spinus</i>	C	X	X	X	X
Bergirisk	<i>Carduelis flavirostris</i>	C	X	X	X	(xx)
Brunsisik	<i>Carduelis cabaret</i>	B	XX	XX	XX	X
Gråsisik	<i>Carduelis flammea</i>	C	XX	XX	XX	X
Grankorsnebb	<i>Loxia curvirostra</i>	C	X	X	X	X
Furukorsnebb	<i>Loxia pytyopsittacus</i>	C	X	X	X	X
Dompap	<i>Pyrrhula pyrrhula</i>	D	X	X	X	X
Snøspurv	<i>Plectrophenax nivalis</i>	C	X	X	X	
Gulspurv	<i>Emberiza citrinella</i>	B	X	X	X	X
Sivspurv	<i>Emberiza schoeniclus</i>	D	X	X	X	

## PATTEDYR

### INSEKTETARAR

Piggsvin	<i>Erinaceus europaeus</i>	D	X	X	X	X
Vanlig spissmus	<i>Sorex araneus</i>	C	XXX	XXX	XXX	XXX
Dvergspissmus	<i>Sorex minutus</i>	C	XXX	XXX	XXX	XXX
Vannspissmus	<i>Meomys fodiens</i>	C	X	X	X	X

### FLAGGERMUS

Vannflaggermus	<i>Myotis daubentonii</i>	C	XX	XX	XX	i dvale
Skjegg-/Brandtflaggermus	<i>M. mystacinus/M. brandtii</i>	C	X	X	X	i dvale
Nordflaggermus	<i>Eptesicus nilssonii</i>	C	XX	XX	XX	i dvale
Dvergflaggermus	<i>Pipistrellus pygmaeus</i>	C	XX	XX	XX	i dvale

### ROVDYR

Raudrev	<i>Vulpes vulpes</i>	D	XX	XX	XX	XX
Bjørn	<i>Ursus arctos</i>	B*				
Mink	<i>Mustela vison</i>	C	X	X	X	X
Røyskatt	<i>Mustela ereminea</i>	C	XX	XX	XX	XX
Snømus	<i>Mustela nivalis</i>	C	XX	XX	XX	XX
Mår	<i>Martes martes</i>	C	X	X	X	X
Oter	<i>Lutra lutra</i>	O	(xx)	(xx)	(xx)	(xx)
Jerv	<i>Gulo gulo</i>	O	(xx)	(xx)	(xx)	(xx)
Gaupe	<i>Lynx lynx</i>	O	(xx)	(xx)	(xx)	(xx)

### HJORTEDYR

Hjort	<i>Cervus elaphus</i>	D	XX	XX	XX	XX
Elg	<i>Alces alces</i>	C	X	X	X	X
Rein (utsett tamrein)	<i>Rangifer tarandus</i>	D	X	X	X	X

### HAREDYR

Hare	<i>Lepus timidus</i>	C	XX	XX	XX	XX
------	----------------------	---	----	----	----	----

### GNAGARAR

Ekorn	<i>Sciurus vulgaris</i>	D	XX	XX	XX	XX
Lita skogmus	<i>Apodemus sylvaticus</i>	C	XXX	XXX	XXX	XXX
Markmus	<i>Microtus agrestis</i>	C	XXX	XXX	XXX	XXX
Klatremus	<i>Clethrionomys glareolus</i>	C	XXX	XXX	XXX	XXX
Lemen	<i>Lemmus lemmus</i>	C	XXX	XXX	XXX	XXX

## VEDLEGG II. KART

Alle kommunar har informasjonen frå viltkartlegginga på digital form. På denne måten kan heradet sjølv framstille temakart etter behov. I nokre samanhengar kan det vere praktisk å ha viltkart i plotta utgåve. Ved plotting og t.d. ved framstilling av viltinformasjon i kommuneplanen sin arealdel er det vanleg praksis å dele informasjonen i fire tema: 1) Småvilt, 2) Hjortevilt, 3) Opplysningar unnateke offentlegheit og 4) Prioriterte viltområde. I denne viltrapporten er hjorteviltkartet og kartet over prioriterte viltområde vedlagt. Kartet over prioriterte viltområde er framstillt på grunnlag av dei andre temakarta og nokre område er justerte ved fagleg skjøn på grunnlag av opplysningar om fåtalige og sårbare artar og kunnskap om dei aktuelle artane sine krav til leveområde.

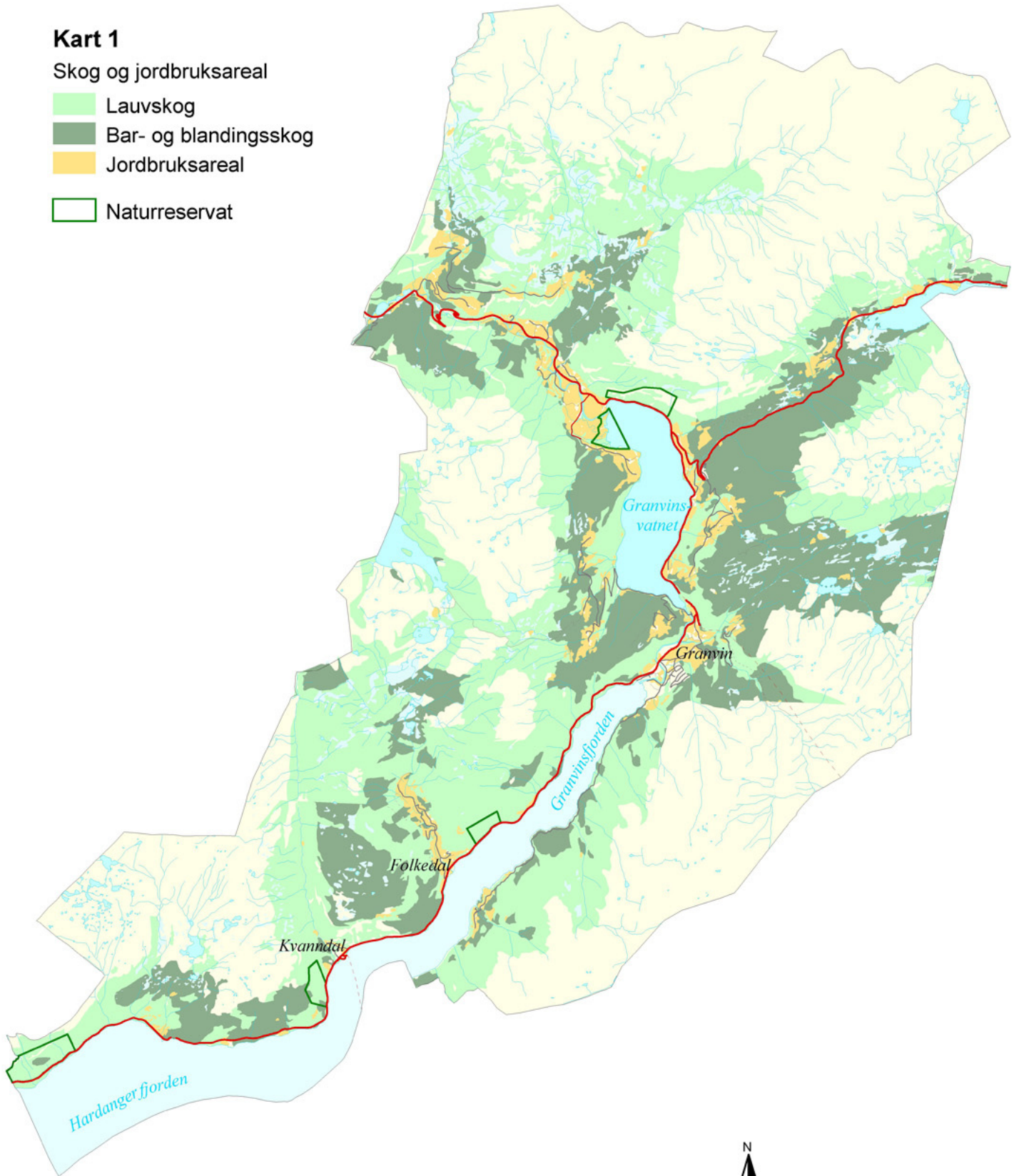
Med unntak av opplysningane som er unnateke offentlegheit (t.d. hekkeplassar for enkelte truga og sårbare artar) og dei større, prioriterte viltområda som først og fremst er aktuelle på kommuneplan-nivå, er opplysningar om viltet allment tilgjenge på: [www.naturbase.no](http://www.naturbase.no)



# Kart 1

## Skog og jordbruksareal



-  Lauvskog
-  Bar- og blandingskog
-  Jordbruksareal
-  Naturreservat






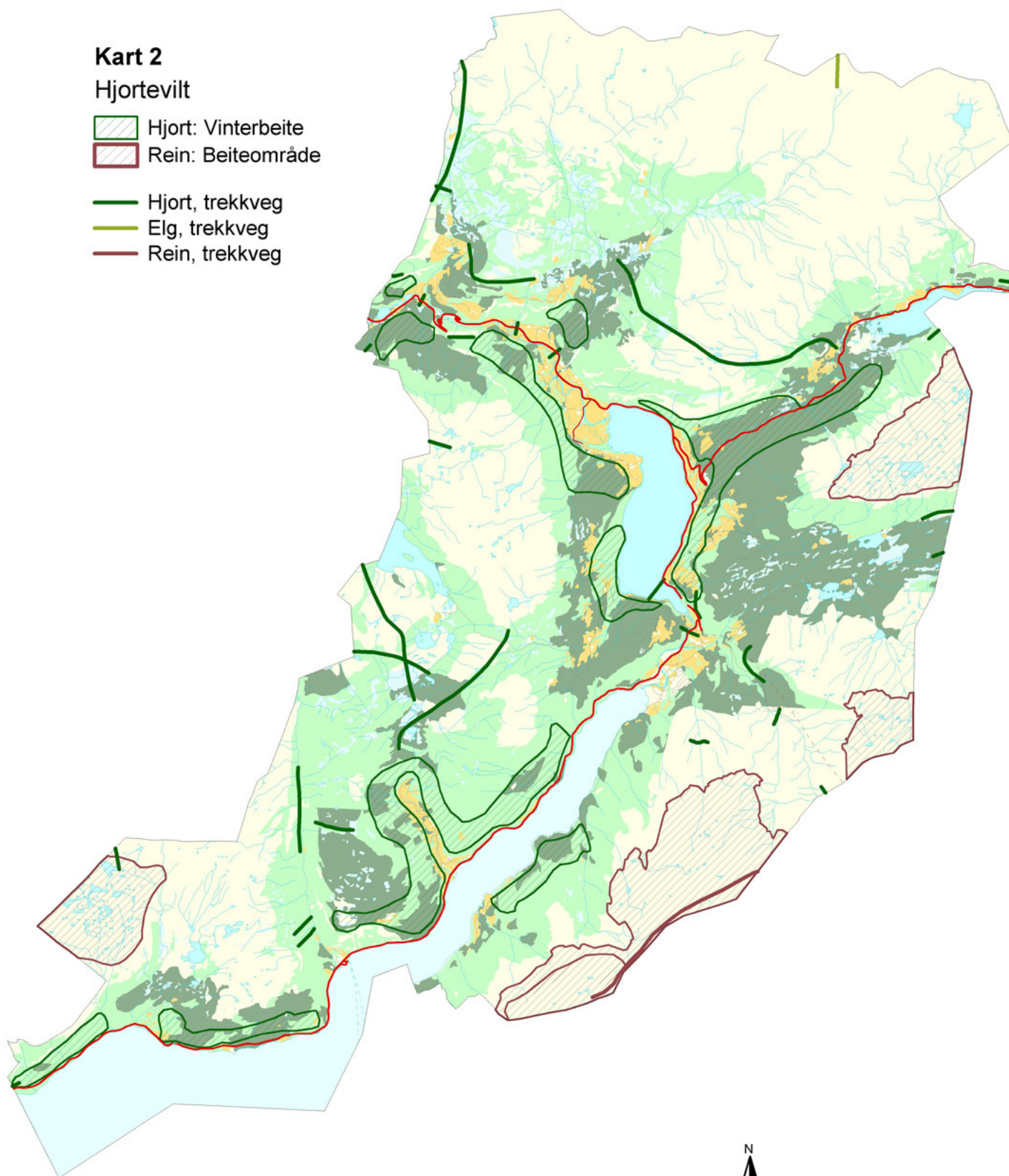
0 2 4 km



## Kart 2 Hjortevilt

 Hjort: Vinterbeite  
 Rein: Beiteområde

 Hjort, trekkveg  
 Elg, trekkveg  
 Rein, trekkveg



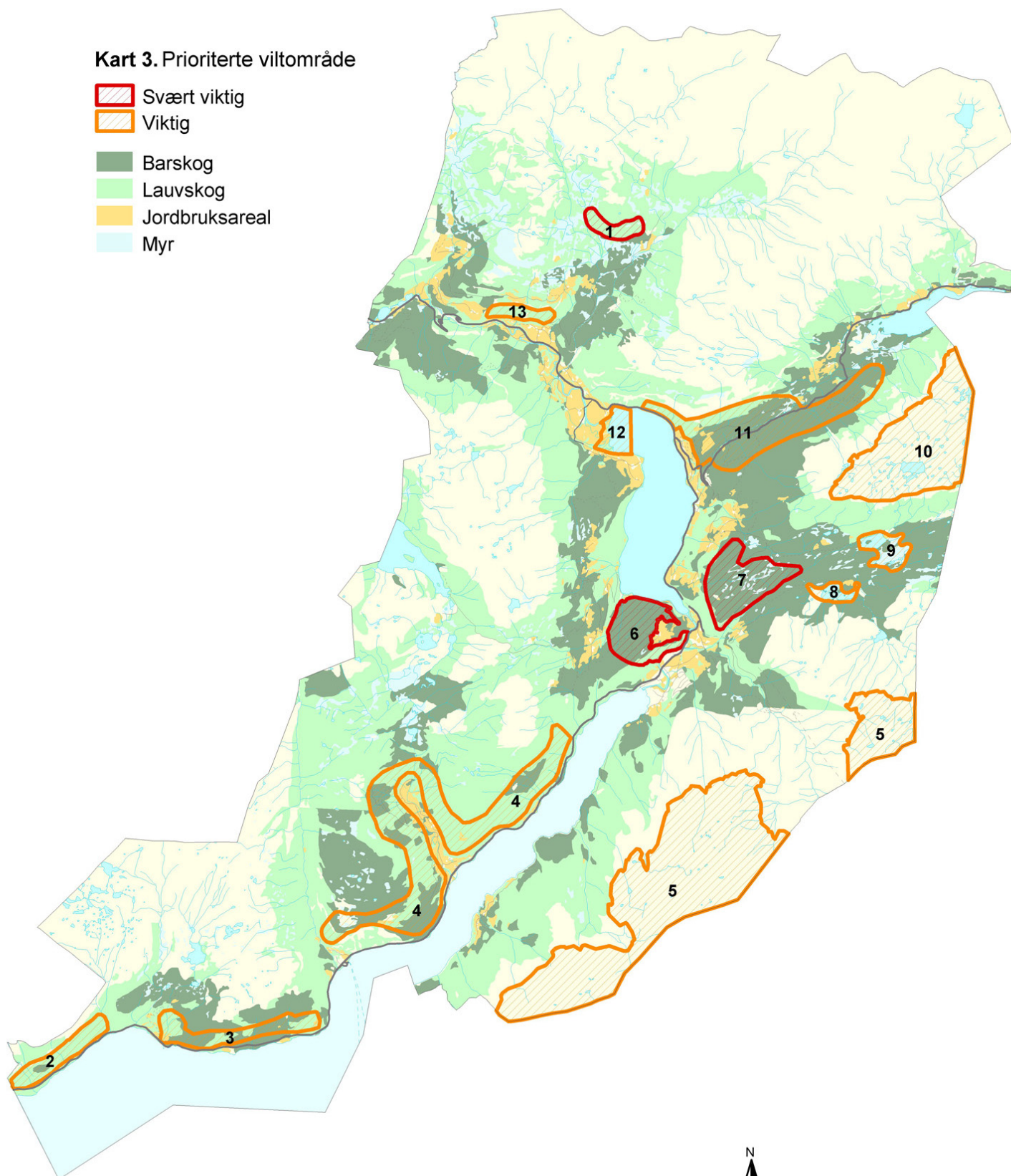
0 2 4 km





### Kart 3. Prioriterte viltområde

-  Svært viktig
-  Viktig
-  Barskog
-  Lauvskog
-  Jordbruksareal
-  Myr



0 2 4 km





ISBN-10: 82-8060-049-3  
ISBN-13: 978-82-8060-049-3  
ISSN: 0804-6387