



Statsforvalteren i Oslo og Viken

Tilsynsrapport

Tidlig innsats

Drammen kommune – Tømmerås skole





Sammendrag

Statsforvalteren gjennomfører tilsyn med Drammen kommune. Temaet for tilsynet er tidlig innsats.

Det overordnede formålet med tilsynet er å kontrollere om kommunen oppfyller kravene i regelverket.

Statsforvalteren har undersøkt tre spørsmål:

1. Fanger skolen tidlig opp elever som står i fare for å henge etter i lesing, skriving og regning?
2. Tilbyr skolen intensiv opplæring til elever som står i fare for å henge etter i lesing, skriving og regning?
3. Sikrer skolen at elever oppnår forventet progresjon?

For å undersøke dette, har vi gjennomført en spørreundersøkelse rettet mot skoleledelse og lærere, samt gått gjennom skolens dokumentasjon.

Avdekkede brudd på regelverk

I foreløpig tilsynsrapport ble det tatt opp enkelte bemerkninger, som i ettertid er dokumentert rettet av kommunen og skolen. Det er dermed ikke avdekket brudd på regelverket i endelig rapport.



Innholdsfortegnelse

Sammendrag	2
1 Innledning	4
1.1 Kort om Drammen kommune	4
1.2 Tema for tilsynet.....	4
1.3 Om gjennomføringen av tilsynet.....	4
2 Tidlig innsats	5
2.1 Rettslige krav.....	5
2.2 Våre observasjoner, vurderinger og konklusjoner.....	6
2.2.1 Fanger skolen tidlig opp elever som står i fare for å henge etter?	6
2.2.2 Tilbyr skolen intensiv opplæring til elever som står i fare for å henge etter	11
2.2.3 Sikrer skolen at elevene når forventet progresjon?.....	14
3 Varsel om pålegg om retting.....	15
4 Dokumenter	17



1 Innledning

Statsforvalteren fører tilsyn med offentlige skoler, jf. opplæringsloven § 14-1 første ledd, jf. kommuneloven kapittel 30.

I tilsyn kontrollerer vi om skolene oppfyller opplæringsloven med forskrifter.

Dersom Drammen kommune og Tømmerås skole ikke følger regelverket, kan vi pålegge retting.

Det er kommunen som har det overordnede ansvaret for at kravene i opplæringsloven blir overholdt, jf. opplæringsloven § 13-10. Vi gir derfor eventuelle pålegg i tilsynet til kommunen som har ansvaret for at skolen retter opp brudd på regelverket.

Våre tilsyn er offentlig myndighetsutøvelse, noe som innebærer at vi skal gjennomføre tilsynet i samsvar med reglene i forvaltningsretten og offentlighetsloven. I tilsynet behandler vi personopplysninger. Les mer om vår behandling av personopplysninger på [www.udir.no/regelverk-og-tilsyn/](http://www.udir.no/regelverk-og-tilsyn/tilsyn/).

1.1 Kort om Drammen kommune

Grunnskolen i Drammen kommune består av 21 barneskoler (1.-7.) og 11 skoler for ungdomstrinnet (1.-10. eller 8.-10.). Tømmerås skole har skoleåret 2020/2021 358 elever fra 1. til 7. trinn. 194 av disse elevene går på 1. til 4. trinn. 10,3 % av alle elevene på Tømmerås skole har vedtak om spesialundervisning dette skoleåret.

1.2 Tema for tilsynet

Tema for dette tilsynet er tidlig innsats. Vi har kontrollert følgende undertemaer:

1. Fanger skolen tidlig opp elever som står i fare for å henge etter i lesing, skriving og regning?
2. Tilbyr skolen intensiv opplæring til elever som står i fare for å henge etter (alene eller i grupper/klasserom) i lesing, skriving og regning?
3. Sikrer skolen at elevene når forventet progresjon?

Formålet med tilsynet er å kontrollere om kommunen og skolen oppfyller kravene i regelverket knyttet til tidlig innsats, og slik bidra til økt læringsutbytte og rettssikkerhet for elevene.

Vi har ikke sett på hvordan kommunen oppfyller andre krav i regelverket.

Tilsynet ble gjennomført ved dokumentkontroll og spørreskjemaer fra rektor, og lærere på 1. til 4. trinn.

1.3 Om gjennomføringen av tilsynet

Statsforvalteren åpnet tilsyn med Drammen kommune i brev av 20. september 2021. Kommunen ble pålagt å levere dokumentasjon til oss. Vi har fått dokumentasjon for å gjennomføre tilsynet.



Formålet med tilsynet er å vurdere om skolen har en praksis i samsvar med dette regelverket på tidlig innsats. Vi vurderer om skolene opptrer i samsvar med regelverket om tidlig innsats, og pålegger å sette inn tiltak dersom de ikke følger regelverket. Vi vurderer om skoleeier gjør dette tilstrekkelig og ofte nok til å sikre at skolen følger regelverket.

Vi har mottatt leseplan og rutine for tidlig innsats. Vi har også mottatt svar på spørreundersøkelse fra rektor og fire grupper med lærere.

Etter utsending av foreløpig tilsynsrapport har kommunen og skolen dokumentert endrede rutiner som ble sendt inn i februar. Dessverre ble disse ikke fanget opp av Statsforvalteren og dokumentasjonen ble sendt inn på nytt i mai 2022.

I denne rapporten presenterer vi våre foreløpige vurderinger og konklusjoner.

2 Tidlig innsats

2.1 Rettslige krav

Formålet med intensiv opplæring er at elever raskt skal få egnet støtte og opplæring når problemer oppstår. Intensiv opplæring er en plikt for skolen, men den gir ikke en korresponderende rettighet til eleven. Dette betyr blant annet at det ved intensiv opplæring ikke skal gjøres en sakkyndig vurdering som skal munne ut i et enkeltvedtak.

Skolens plikt til å tilby intensiv opplæring blir utløst når en elev står i fare for å bli hengende etter i lesing, skriving eller regning. Dette følger av opplæringsloven § 1-4. Det skal være en lav terskel for å følge opp elever. Hvis en elev skårer under kritisk nivå på en kartleggingsprøve, eller at lærerens løpende observasjon viser at eleven har utfordringer i lesing, skriving og regning, tilsier dette at eleven må få intensiv opplæring. Skolen skal ikke vente på resultat fra en kommende kartleggingsprøve før de setter i gang intensiv opplæring, dersom de ser at en elev står i fare for å bli hengende etter. Dette må ses i sammenheng med den lave terskelen for å følge opp elever.

Skolens intensive opplæring skal ta sikte på at eleven oppnår forventet progresjon i lesing, skriving og regning. Hva som er forventet progresjon, må vurderes ut fra faglig skjønn. Lærerne må se hen til kompetansemålene i læreplanverket, og samtidig ha et blick på progresjonen i klassens opplæring. Her er det faglige skjønnet til den enkelte lærer, og dialogen innen profesjonsfellesskapet ved skolene, viktig.

Det er ikke et fasitsvar på hvordan intensiv opplæring skal gjennomføres. Det er en pedagogisk oppgave å ta stilling til hvilke tiltak som er nødvendige og formålstjenlige for den enkelte elev. Ulike metoder og pedagogiske opplegg kan være egnet. Hvordan den intensive opplæringen bør gjennomføres, må derfor vurderes ut ifra behovene til eleven og andre mulige tiltak i opplæringen. Det er skolene og lærerne som er nærmest til å vurdere hvordan intensiv opplæring best kan organiseres og gjennomføres.

Inkludering er et grunnleggende prinsipp i norsk skole. Det er derfor viktig at opplæringen blir organisert og gjennomført på en måte som gjør at elevene i størst mulig grad kan være en del av et inkluderende læringsmiljø. For noen elever vil det gi god læringsgevinst å få den intensive



opplæringen alene, eller i liten gruppe utenfor klassen. Regelverket om tidlig innsats er ikke til hinder for dette, men intensiv opplæring som eneundervisning, er begrenset til å gjelde for en kort periode. Et vilkår for at skolene skal kunne gi intensiv opplæring som eneundervisning, er at hensynet til elevens beste taler for det. Dette betyr at skolene må kunne begrunne hvorfor hensynet til elevens beste tilsier at han eller hun skal tas ut av klassen eller basisgruppen for å få eneundervisning. I vurderingen må skolen også ta hensyn til elevens eget syn på saken. Det følger av barnekonvensjonen artikkel 3 at et barn som er i stand til å danne seg egne synspunkter, skal ha rett til å gi uttrykk for synspunktene i alle forhold som gjelder barnet. For at oppfølgingen skal bli vellykket, understreker vi at skolen må samarbeide med foreldrene. Det er derfor viktig at foreldrene får nødvendig informasjon fra skolen.

Fordi intensiv opplæring er en del av den ordinære opplæringen, er det en forutsetning at elever som mottar intensiv opplæring, ikke skal ha avvik fra kompetansemålene i læreplanverket. Elevene skal tvert imot bli i stand til å følge den alminnelige progresjonen i undervisningen gjennom den tidlige innsatsen på 1. til 4. års-trinn. Elever som har behov for avvik fra kompetansemålene, eller som ikke får tilfredsstillende utbytte av den intensive opplæringen, har rett til spesialundervisning. Dersom skolen ikke innen rimelig tid ser noen positive effekter av den intensive opplæringen som tilsier at eleven vil kunne følge forventet progresjon, må skolen vurdere om det er behov for å endre opplegget, eller om eleven vil trenge spesialundervisning.

En forutsetning for at kravet om rask og egnet intensiv opplæring skal fungere etter intensjonen, er at skolene har tilstrekkelige ressurser tilgjengelig. Skolene må ha nødvendig kompetanse og nødvendige lærerressurser for å kunne oppfylle lovens krav. Dette krever god kommunikasjon mellom skolene og skoleeier. Det er skolen som er pålagt å tilby intensiv opplæring. Dette henger sammen med at det er skolen som er nærmest til å vurdere hvordan den intensive opplæringen skal organiseres og gjennomføres, og til å se behovet til den enkelte eleven. Vi understreker at skoleeier har det overordnede ansvaret for at regelverket blir oppfylt.

2.2 Våre observasjoner, vurderinger og konklusjoner

2.2.1 Fanger skolen tidlig opp elever som står i fare for å henge etter?

For å identifisere elever som står i fare for å bli hengende etter i lesing, skriving og/eller regning, må skolen fange opp at enkelte elever står i fare for å henge etter.

2.2.1.1 Lesing

Dokumentasjonen fra skolen viser blant annet to oppfølgingsmatriser med utfordringer, forslag til tiltak, ansvarsfordeling og når ny oppfølging skal gjøres, i et regneark. Et av dem inneholder også resultater av en retest i lesing. Skolen har også sendt inn dokumentasjon om spesialundervisning. I veilederen for oppfølging av kartleggingsprøver i form av trinnsamtaler, står det at lærernes ansvar er at alle elever blir fulgt opp, at den som følger opp har lest oppfølgingsveilederen og har forståelse for tiltakene, samt å dokumentere tiltakene for hver elev og sørge for informasjon til foresatte. Kontaktlærer har i tillegg ansvar for å registrere dette i Conexus og ha oversikt over at sine elever blir fulgt opp. Ledelsen skal ha det overordnede



ansvaret for kartleggingsprøver, sørge for at alle har kompetanse til å løse oppgavene de blir satt til samt veilede og støtte opp ved behov. Skolen har også et tidlig-innsats-team, bestående av skolens ledelse, helsesykepleier, PPT, barnevernstjenesten og helseforebyggende tjenester 0-100.

Rektor skriver at det er en del av STL+ metodikken å følge opp elever som står i fare for å henge etter, hovedsakelig i små grupper i klassen, men også i par og individuell oppfølging ved behov. Han skriver det er viktig å sørge for god kompetanse på alle trinn innen metodikken. Dette gjøres lokalt på skolen eller gjennom kommunale kurs. Den lokale oppfølgingen gjøres gjennom kompetanseheving, forventningsavklaring i plenum, drøfting med kompetansepersoner, og dette tas med i plangruppen videre inn i profesjonstiden. Han nevner noen systematiske sjekkpunkter som dokumentasjon og oppfølging etter lærer, elev og foresattsamtale (LEF-samtale). I tråd med STL+-metodikken blir både lese- og skriveferdigheter sett i sammenheng med arbeid med oppfølging av kartleggingsprøver i lesing.

Alle lærergruppene svarer at de bruker Utdanningsdirektoratets kartleggingsprøver. Tre av gruppene skriver at de bruker andre verktøy som Carlsten, ordkjedetester, språk 5-6 og/eller språk 6-16. En gruppe skriver at de i 1. klasse hadde en bokstavkartlegging jevnlig på alle elevene, samt at kartlegging skjer gjennom undervisvurdering etter hver økt. De skriver også at de hadde veiledet lesing i 1. klasse. En av gruppene skriver at de kun bruker kartleggingsprøvene til Utdanningsdirektoratet.

Når det kommer til tilgjengelige ressurser, så svarer alle svarer at de har ekstra ressurser til å dele inn i mindre grupper eller reorganisere på trinnet ved behov. En av gruppene skriver at de har tilgang til tettere oppfølging uten å spesifisere mer, og en av gruppene skriver at de bruker apper, nettsider og tilpassede planer uten å spesifisere hvordan disse verktøyene bidrar til å identifisere elever som står i fare for å henge etter. To av gruppene skriver de bruker tilpassede oppgaver. En gruppe svarer at de har tilgang på ressursteam, PPT, ressurspersoner på skolen og ledelsen, men uten å spesifisere hvordan dette brukes til å identifisere elever som står i fare for å henge etter. En av lærergruppene sier de har ressurser til kartleggingen, men ikke ressurser til å vurdere disse kartleggingene og samarbeidet på teamet.

I tillegg til dette skriver en av gruppene at de bruker kartlegging til å lage tilpassede oppgaver for elever som de ser sliter. En annen gruppe skriver de også bruker elevsamtaler som et verktøy for å oppdage om elever står i fare for å henge etter.

Rektor skriver om hva rutine er, men svarer mangelfullt på hva han faktisk gjør for å sikre at skolen tidlig fanger opp elever som står i fare for å henge etter.

Vi vurderer at det er ingen felles metode ut over Utdanningsdirektoratets kartleggingsprøver for å kartlegge elevene. Mens de fleste bruker kartleggingsprøvene til Utdanningsdirektoratet, så er det varierende om også andre kartlegginger foregår. Det virker ikke som at lærerne har fått noen felles forståelse av retningslinjene fra skoleledelsen om hvordan elever skal kartlegges.

De fleste lærerne skriver at de gir undervisvurdering, men ikke alle nevner dette.

Mens de fleste lærergruppene svarer at de har en rekke verktøy for å kartlegge elever som står i fare for å henge etter, så savner vi en helhetlig tilnærming. En av gruppene svarer kun at de



bruker Utdanningsdirektoratets kartleggingsverktøy, noe som vi vurderer til at de enten ikke kjenner til flere kartleggingsverktøy eller ikke bruker dem. Det ser ikke ut som at lærergruppene har tilgang til de samme ressursene. Mens noen av gruppene viser til en rekke verktøy som de bruker, så svarer andre at kun at de har tilgang til ekstra lærerressurser. Videre svarer lærerne i mange tilfeller ikke på hvordan disse ressursene brukes for å vurdere eller gi tilbud til elever som står i fare for å henge etter, men bare at de har dem tilgjengelig. At en av lærergruppene sier de har ressurser til kartleggingen, men ikke ressurser til å vurdere disse kartleggingene og samarbeidet på teamet, viser at ikke alle lærergruppene har de nødvendige ressursene til å sikre at elever som står i fare for å henge etter, får oppfølgingen de har krav på.

Gruppen som svarer at de har en lærer som tilbyr «tidlig innsats» tre ganger i uken, viser en manglende forståelse av at tidlig innsats ikke skal være en permanent ordning, men kun skal vare til eleven oppnår forventet progresjon.

I ny dokumentasjon sendt inn i mai 2022 dokumenterer skolen og kommunen en rutine som sikrer at skolen har rutiner, felles forståelse, fastsatte møtetidspunkter og oversikter over kartleggingsverktøy og tidsrammer for disse.

Statsforvalteren i Oslo og Viken kommer til at Drammen kommune ved Tømmerås skole oppfylder sin forpliktelse til å fange opp elever som står i fare for å henge etter i lesing.

2.2.1.2 Skrivning

Dokumentasjonen fra skolen viser blant annet to oppfølgingsmatriser med utfordringer, forslag til tiltak, ansvarsfordeling og når ny oppfølging skal gjøres, i et regneark. Et av dem inneholder også resultater av en retest i lesing. Skolen har også sendt inn dokumentasjon om spesialundervisning. I veilederen for oppfølging av kartleggingsprøver i form av trinnsamtaler, står det at lærernes ansvar er at alle elever blir fulgt opp, at den som følger opp har lest oppfølgingsveilederen og har forståelse for tiltakene, samt å dokumentere tiltakene for hver elev og sørge for informasjon til foresatte. Kontaktlærer har i tillegg ansvar for å registrere dette i Conexus og ha oversikt over at sine elever blir fulgt opp. Ledelsen skal ha det overordnede ansvaret for kartleggingsprøver, sørge for at alle har kompetanse til å håndheve oppgavene de blir satt til samt veilede og støtte opp ved behov. Skolen har også et tidlig-innsats-team, bestående av skolens ledelse, helsesykepleier, PPT, barnevernstjenesten og helseforebyggende tjenester 0-100.

Rektor svarer at dette samsvarer med svarene i lesing. I tillegg skriver rektor at skolen har egne rutiner for oppfølging av resultater på Utdanningsdirektoratets kartlegging i lesing. Dette gjennomføres på alle tilgjengelige trinn. Ettersom skolen jobber ut ifra en STL+ metodikk, er lese- og skriveopplæringen svært tett knyttet opp til hverandre. Dersom arbeidet innenfor STL+ metodikk ikke er tilstrekkelig, drøftes dette med team, lokale fagpersoner og ledelse, og det vurderes hvilke andre kartleggingsverktøy som er hensiktsmessig å bruke. Ved behov konsulteres også PPT. I tråd med STL+ metodikken blir både elevenes lese- og skriveferdigheter sett i sammenheng ved arbeid med oppfølging av kartleggingsprøver i lesing.

Blant lærergruppene svarer alle at de bruker Utdanningsdirektoratets kartleggingsprøver. Tre av gruppene svarer at de bruker STL+ til kartlegging og/eller undervisvurdering. En av gruppene svarer at de bruker Carlsten og ulike skriftlige oppgaver. En av gruppene svarer også at de går



gjennom underveisvurdering og oppfølging i hver eneste økt. En av gruppene som svarer at de bruker STL+ svarer også at de er usikre på om dette er kartlegging eller underveisvurdering.

Når det kommer til tilgjengelige ressurser, så svarer alle at de har ekstra ressurser til å dele inn i mindre grupper eller reorganisere på trinnet ved behov. En av gruppene skriver at de har tilgang til tettere oppfølging uten å spesifisere mer, og en av gruppene skriver at de bruker apper, nettsider og tilpassede planer uten å spesifisere hvordan disse verktøyene bidrar til å identifisere elever som står i fare for å henge etter. To av gruppene skriver de bruker tilpassede oppgaver. En gruppe svarer at de har tilgang på ressursteam, PPT, ressurspersoner på skolen og ledelsen, men uten å spesifisere hvordan dette brukes til å identifisere elever som står i fare for å henge etter. En av lærergruppene sier de har ressurser til kartleggingen, men ikke ressurser til å vurdere disse kartleggingene og samarbeidet på teamet.

I tillegg til dette skriver en av gruppene at de bruker kartlegging til å lage tilpassede oppgaver for elever som de ser sliter. En annen gruppe skriver de også bruker elevsamtaler som et verktøy for å oppdage om elever står i fare for å henge etter.

Rektor skriver om hva rutinene er, men svarer mangelfullt på hva han faktisk gjør for å sikre at skolen tidlig fanger opp elever som står i fare for å henge etter.

Mens de fleste lærergruppene svarer at de har en rekke verktøy for å kartlegge elever som står i fare for å henge etter, så savner vi en helhetlig tilnærming. At en av gruppene nevner STL+ og samtidig skriver at de er usikre på om det er en kartlegging eller underveisvurdering, tolker vi til at lærerne ikke forstår kravene om tidlig innsats godt nok. Det ser heller ikke ut som at lærergruppene har tilgang til de samme ressursene. Mens noen av gruppene viser til en rekke verktøy som de bruker, så svarer andre at kun at de har tilgang til ekstra lærerressurser. Videre svarer lærerne i mange tilfeller ikke på hvordan disse ressursene brukes for å vurdere eller gi tilbud til elever som står i fare for å henge etter, men bare at de har dem tilgjengelig. At en av lærergruppene sier de har ressurser til kartleggingen, men ikke ressurser til å vurdere disse kartleggingene og samarbeidet på teamet, viser at ikke alle lærergruppene har de nødvendige ressursene til å sikre at elever som står i fare for å henge etter, får oppfølgingen de har krav på.

Gruppen som svarer at de har en lærer som tilbyr «tidlig innsats» tre ganger i uken, viser en manglende forståelse av at tidlig innsats ikke skal være en permanent ordning, men kun skal vare til eleven oppnår forventet progresjon.

I ny dokumentasjon sendt inn i mai 2022 dokumenterer skolen og kommunen en rutine som sikrer at skolen har rutiner, felles forståelse, fastsatte møtetidspunkter og oversikter over kartleggingsverktøy og tidsrammer for disse.

Statsforvalteren i Oslo og Viken kommer til at Drammen kommune og Tømmerås skole oppfyller sin forpliktelse til å fange opp elever som står i fare for å henge etter i skriving.

2.2.1.3 Regning

Dokumentasjonen fra skolen viser blant annet to oppfølgingsmatriser med utfordringer, forslag til tiltak, ansvarsfordeling og når ny oppfølging skal gjøres, i et regneark. Et av dem inneholder også resultater av en retest i lesing. Skolen har også sendt inn dokumentasjon om



spesialundervisning. I veilederen for oppfølging av kartleggingsprøver i form av trinnsamtaler, står det at lærernes ansvar er at alle elever blir fulgt opp, at den som følger opp har lest oppfølgingsveilederen og har forståelse for tiltakene, samt å dokumentere tiltakene for hver elev og sørge for informasjon til foresatte. Kontaktlærer har i tillegg ansvar for å registrere dette i Conexus og ha oversikt over at sine elever blir fulgt opp. Ledelsen skal ha det overordnede ansvaret for kartleggingsprøver, sørge for at alle har kompetanse til å håndheve oppgavene de blir satt til samt veilede og støtte opp ved behov. Skolen har også et tidlig-innsats-team, bestående av skolens ledelse, helsesykepleier, PPT, barnevernstjenesten og helseforebyggende tjenester 0-100.

Rektor skriver at dette samsvarer med hvordan rektor følger opp i lesing og skriving. I tillegg skriver rektor at lærer i det daglige følger opp innenfor rammen av vurdering for læring, og drøfter med team, eventuelt ledelse dersom det det tegn på at elever står i fare for å bli hengende etter. Han skriver også at de faste oppfølgingspunktene er i forbindelse med elevsamtaler, LEF-samtaler samt oppfølging av kartleggingsresultater.

Alle lærergruppene kartlegger ved bruk av kartleggingsprøver, tre av lærergruppene gir forskjellige former av undervisningsvurdering, og en lærergruppe sier de bruker undervisningsverktøy fra Cappelen Damm til å gi tilbakemelding.

Når det kommer til tilgjengelige ressurser, så svarer alle at de har ekstra ressurser til å dele inn i mindre grupper eller reorganisere på trinnet ved behov. En av gruppene skriver at de har tilgang til tettere oppfølging uten å spesifisere mer, og en av gruppene skriver at de bruker apper, nettsider og tilpassede planer uten å spesifisere hvordan disse verktøyene bidrar til å identifisere elever som står i fare for å henge etter. To av gruppene skriver de bruker tilpassede oppgaver. En gruppe svarer at de har tilgang på ressursteam, PPT, ressurspersoner på skolen og ledelsen, men uten å spesifisere hvordan dette brukes til å identifisere elever som står i fare for å henge etter. En av lærergruppene sier de har ressurser til kartleggingen, men ikke ressurser til å vurdere disse kartleggingene og samarbeidet på teamet.

I tillegg til dette skriver en av gruppene at de bruker kartlegging til å lage tilpassede oppgaver for elever som de ser sliter. En annen gruppe skriver de også bruker elevsamtaler som et verktøy for å oppdage om elever står i fare for å henge etter. En av gruppene svarer at de har ressurser til kartleggingen, men ikke nødvendigvis til å vurdere kartleggingene og samarbeidet i teamet rundt dem.

Rektor skriver om hva rutinene er, men svarer mangelfullt på hva han faktisk gjør for å sikre at skolen tidlig fanger opp elever som står i fare for å henge etter.

Mens de fleste lærergruppene svarer at de har en rekke verktøy for å kartlegge elever som står i fare for å henge etter, så savner vi en helhetlig tilnærming. En av gruppene svarer kun at de bruker Utdanningsdirektoratets kartleggingsverktøy, noe vi vurderer til at de enten ikke kjenner til flere kartleggingsverktøy eller ikke bruker dem. Det ser ikke ut som at lærergruppene har tilgang til de samme ressursene. Mens noen av gruppene viser til en rekke verktøy som de bruker, så svarer andre at kun at de har tilgang til ekstra lærerressurser. Videre svarer lærerne i mange tilfeller ikke på hvordan disse ressursene brukes for å vurdere eller gi tilbud til elever som står i fare for å henge etter, men bare at de har dem tilgjengelig. At en av lærergruppene sier de



har ressurser til kartleggingen, men ikke ressurser til å vurdere disse kartleggingene og samarbeidet på teamet, viser at ikke alle lærergruppene har de nødvendige ressursene til å sikre at elever som står i fare for å henge etter, får oppfølgingen de har krav på.

I ny dokumentasjon sendt inn i mai 2022 dokumenterer skolen og kommunen en rutine som sikrer at skolen har rutiner, felles forståelse, fastsatte møtetidspunkter og oversikter over kartleggingsverktøy og tidsrammer for disse.

Statsforvalteren i Oslo og Viken kommer til at Drammen kommune og Tømmerås skole oppfyller sin forpliktelse til å fange opp elever som står i fare for å henge etter i regning.

2.2.2 Tilbyr skolen intensiv opplæring til elever som står i fare for å henge etter

For å sikre at elever som står i fare for å henge etter får intensiv opplæring, er det en nødvendig at skolen identifiserer disse elevene og at disse elevene får dette tilbudet.

Det står lite i dokumentasjonen om hvilke elever som skal tilbys intensiv opplæring. Tiltak kan settes inn om elever ligger under eller rett ved kritisk grense på Utdanningsdirektoratets kartleggingsprøver. Skolen har også sendt inn dokumentasjon om spesialundervisning. I veilederen for oppfølging av kartleggingsprøver i form av trinnsamtaler, står det at lærernes ansvar er at alle elever blir fulgt opp, at den som følger opp har lest oppfølgingsveilederen og har forståelse for tiltakene, samt å dokumentere tiltakene for hver elev og sørge for informasjon til foresatte. Kontaktlærer har i tillegg ansvar for å registrere dette i Conexus og ha oversikt over at sine elever blir fulgt opp. Ledelsen skal ha det overordnede ansvaret for kartleggingsprøver, sørge for at alle har kompetanse til å løse oppgavene de blir satt til samt veilede og støtte opp ved behov. Skolen har også et tidlig-innsats team, bestående av skolens ledelse, helsesykepleier, PPT, barnevernstjenesten og helseforebyggende tjenester 0-100.

Rektor skriver at skolen i utgangspunktet tilstreber at all opplæring foregår i grupper. Hvis det er behov for individuell oppfølging så skjer dette i hovedsak i klasserommet, med individuell oppfølging av lærer. Vurderingen skjer på teamet og tas opp med skolens ledelse.

Tre av gruppene svarer at dette gjøres i drøftingsmøter med teamet og eventuelt ledelsen ved behov. To av gruppene drøfter dette med foresatte. En av gruppene drøfter dette med PPT og en annen drøfter med PPT ved behov.

I spørsmålet om hvordan lærerne vurderer om elever står i fare for å henge etter, svarer to av gruppene at de ser på resultater av kartlegginger og/eller tester. To av gruppene svarer at de drøfter dette med teamet. En av gruppene svarer at bruker observasjoner. En av gruppene drøfter dette med PPT.

En av gruppene viser at de både kartlegger og har flere innfallsvinkler for å vurdere elever som står i fare for å henge etter og vurdere om disse elevene har behov for intensiv opplæring. Resten av gruppene vurderer enten ikke hvilke tiltak som skal settes inn, eller vurderer ikke tilstrekkelig om elever som står i fare for å henge etter har bruk for intensiv opplæring.



En av gruppene skriver at det er ressurskrevende og at de har begynt å fokusere på intensiv opplæring i lesing, og har tenkt å etter hvert også starte opp skriving. Regning er ikke nevnt. Det kan innebære at denne lærergruppen ikke tilbyr intensiv opplæring i skriving eller regning.

Det faktum at skolen både sender dokumenter om spesialundervisning, og at en av lærergruppene blander inn PPT i svar om intensiv opplæring, tilsier at skolen ikke klarer å skille mellom intensiv opplæring og spesialundervisning tilfredsstillende. Mens rektor sine svar viser en god forståelse av hvordan intensiv opplæring skal tilbys, gjenspeiles ikke dette i lærerens svar, og vi kan heller ikke finne dette i dokumentasjonen fra skolen. Vi oppfatter at det ikke er en felles forståelse av hvordan lærerne vurderer tiltak som settes inn for å hjelpe elever som står i fare for å henge etter, og heller ikke en felles måte å vurdere om elever som står i fare for å henge etter, har bruk for intensiv opplæring. Det syntes heller ikke noen tydelig oppfølging fra, eller rapportering til, ledelsen når det kommer til vurdering av eller gjennomføring av tiltak. To av gruppene svarer ikke på om de kartlegger når de vurderer om elevene som står i fare for å henge etter, har bruk for intensiv opplæring.

2.2.2.1 Lesing

Rektor skriver at intensiv opplæring tilbys. I tillegg til at dette gjøres som en del av en del av STL+, så tilbyr skolen lesekurs som «Lesefres», «På Sporet» og andre intensive leseopplegg ved behov. Dette igangsettes etter drøfting med teamet, ofte i samarbeid med ordinær spesialundervisning.

En lærergruppe viser til intensiv lesetrening for de som trenger dette, i form av et 6-ukers kurs. En annen lærergruppe svarer at dette gis gjennom kurs i mindre grupper og stasjonsundervisning. En tredje gruppe svarer at de hadde en gruppe som arbeidet med «På sporet» og har hatt veiledet lesning. I tillegg til dette peker de til at STL+ alltid gjennomføres i mindre grupper. Den siste lærergruppen bekrefter at det gis intensiv opplæring i lesing, men uten å gå mer detaljert inn i dette.

Mens rektor har en god og tydelig forståelse av hvordan intensiv opplæring i lesing kan tilbys, så viser svarene fra lærerne ikke noen helhetlig forståelse av hvordan intensiv opplæring i lesing kan tilbys. Her bør ledelsen komme tydeligere på banen for å tydeliggjøre hvordan intensiv opplæring skal gis. På tross av dette, så er det tydelig at skolen tilbyr intensiv opplæring for elever som står i fare for å henge etter, sett under ett.

I ny dokumentasjon sendt inn i mai 2022 dokumenterer skolen nye rutinebeskrivelser som sikrer en fellesforståelse for tidlig innsats og intensiv opplæring. Det følger også av rutinen at rektor enten personlig eller gjennom avdelingsleder skal delta i trinnenenes teamtid hver måned.

Statsforvalteren i Oslo og Viken kommer til at Drammen kommune ved Tømmerås skole oppfyller sin forpliktelse til å tilby intensiv opplæring til elever som står i fare for å henge etter lesing.

2.2.2.2 Skriving

Rektor skriver at dette i hovedsak gjøres som en del av STL+, men at skolen også har skrivekurs som blir utarbeidet på teamet i samråd med ledelse og spesialpedagog. Kurs igangsettes etter drøfting med teamet og ofte i samarbeid med ordinær spesialundervisning.



En gruppe svarer at de jobber med STL+, men at de ikke ønsker å kalle det intensiv opplæring. En annen gruppe svarer at de jobber med ulike temaer i norsk og skriver i skrivebok og på læringsbrett. De beskriver at de har intensiv jobbing med høyfrekvente ord som øves på skriftlig og muntlig, og har diktat. En tredje gruppe skriver at det gis gjennom kurs, mindre grupper og spesialundervisning. Den siste gruppen svarer at de hadde en gruppe i 1. klasse som var med i opplegget «På sporet» og at STL+ gis i mindre grupper.

Mens rektors svar viser til en god forståelse av hvordan intensiv opplæring i skriving skal gis, så har ikke alle lærere samme forståelse. Lærerne som svarer at de gir opplæring i form av kurs, gruppeundervisning og/eller eneundervisning, viser en god forståelse av hvordan de skal sørge for at elever skal få tilbudet de har krav på. Denne forståelsen er derimot ikke universell i lærergruppen. For eksempel så er å jobbe med skriving i skrivebok og på læringsbrett, og å ha intensiv jobbing med høyrefrekvente ord, noe som burde forventes også utenom tidlig innsats, og det sier ikke noe særskilt om hvordan elever som har behov for intensiv opplæring, får tilbudet de har krav på.

I ny dokumentasjon sendt inn i mai 2022 dokumenterer skolen nye rutinebeskrivelser som sikrer en felles forståelse for tidlig innsats og intensiv opplæring. Det følger også av rutinen at rektor enten personlig eller gjennom avdelingsleder skal delta i trinnenenes teamtid hver måned.

Statsforvalteren i Oslo og Viken kommer til at Drammen kommune ved Tømmerås skole oppfyller sin forpliktelse til å tilby intensiv opplæring til elever som står i fare for å henge etter skriving.

2.2.2.3 Regning

Rektor skriver at skolen gir skreddersydde undervisningsopplegg med fokus på utfordringsområdene til elevene. Dette igangsettes etter drøfting med teamet og ofte i samarbeid med ordinær spesialundervisning. Han skriver at det er Utdanningsdirektoratets veiledere knyttet opp til kartleggingsprøvene som har dannet grunnlag for disse kursene.

Alle gruppene svarer at tilbyr har undervisning i form av gruppeundervisning, kurs eller stasjonsundervisning. En av gruppene sier de har ekstra gjennomgang av temaer og praktisk matematikk. En av gruppene skriver at denne gruppeundervisningen skjer tre ganger i uken.

Svarene fra lærerne viser ikke noen helhetlig forståelse av hvordan intensiv opplæring i regning skal tilbys, i tillegg tyder en fast ordning med intensiv opplæring på en manglende forståelse av at intensiv opplæring skal være tidsavgrenset og ved behov, ikke en permanent ordning.

Mens rektor har en god og tydelig forståelse av hvordan intensiv opplæring i regning kan tilbys, så viser svarene fra lærerne ikke noen helhetlig forståelse av hvordan dette kan tilbys. Her bør ledelsen komme mer på banen for å tydeliggjøre hvordan intensiv opplæring skal gis, og avklare at ting som intensiv opplæring ikke skal være faste ordninger, men tidsavgrensede tilbud til elever frem til forventet progresjon er oppnådd. På tross av dette er det tydelig at skolen tilbyr intensiv opplæring for elever som står i fare for å henge etter i regning, sett under ett.



I ny dokumentasjon sendt inn i mai 2022 dokumenterer skolen nye rutinebeskrivelser som sikrer en felles forståelse for tidlig innsats og intensiv opplæring. Det følger også av rutinen at rektor enten personlig eller gjennom avdelingsleder skal delta i trinnenenes teamtid hver måned.

Statsforvalteren i Oslo og Viken kommer til at Drammen kommune ved Tømmerås skole oppfyller sin forpliktelse til å tilby intensiv opplæring til elever som står i fare for å henge etter regning.

2.2.3 Sikrer skolen at elevene når forventet progresjon?

For at sikre at elevene ikke faller etter må skolen ha oversikt over elevenes progresjon.

Dokumentasjonen fra skolen viser blant annet to oppfølgingsmatriser med utfordringer, forslag til tiltak, ansvarsfordeling og når ny oppfølging skal gjøres, i et regneark. Et av dem inneholder også resultater av en retest i lesing.

Rektor skriver at forventet progresjon sikres gjennom dialog og samtaler med teamene, gjennomgang av resultater fra kartleggingsprøver, tilbakemeldinger fra LEF-/elevsamtaler, og delte oppfølgingsvedlegg.

Tre av gruppene svarer at de som lærere sikrer forventet progresjon gjennom kartlegging/tester, og underveisvurdering/observasjoner. En av dem svarer at de også har samtaler med elevene. Den siste gruppen svarer at de sikrer dette gjennom tett oppfølging og systematikk uten å spesifisere mer hvordan dette gjøres.

Lærerne vet i stor grad ikke hvordan rektor sikrer forventet progresjon. En av gruppene skriver at elever som har bekymringsverdige resultater fra kartlegginger ligger i et eget dokument hvor rektor kan se for å se om lærerne har satt inn tiltak og retestet.

Hvis elevene ikke oppnår forventet progresjon skriver lærerne at de ser på alternative arbeidsmetoder eller strategier. Tre av gruppene svarer også at de vil vurdere å kontakte andre instanser, PPT eller foresatte.

Lærerne gjør en god jobb for å sikre at elevene når forventet progresjon, og ser ut til å sette inn tiltak hvis elevene ikke oppnår forventet progresjon. Det mangler derimot en systematikk i arbeidet, og samarbeidet mellom lærere og rektor om oppfølging er mangelfull. Rektor skriver at han sikrer dette gjennom dialogmøter, rapporteringer og kartlegginger, men lærerne svarer at de er usikre på eller ikke kjenner til hvordan rektor følger dette opp. En lærergruppe svarer at rektor får oversikt i et dokument, hvor han kan se tiltak og om elever har blitt fulgt opp, men svarer ikke på hvordan rektor følger dette opp i praksis. Rektor beskriver heller ikke at han går gjennom disse dokumentene systematisk.

Det er sendt inn nye rutinebeskrivelser i mai 2022. Dette sammen med rektors personlige, eventuelt gjennom avdelingsleders, månedlige deltakelse på trinnenenes teamtid ser ut til å sikre at forventningene til lærere om rektors oppfølging og sikring av progresjon er i varetatt.

Statsforvalteren i Oslo og Viken kommer til at Drammen kommune ved Tømmerås skole oppfyller sin plikt til å sikre at elevene når forventet progresjon.



3 Varsel om pålegg om retting

Det ikke påpekt brudd på regelverket i denne tilsynsrapporten. Tilsynet er med dette avsluttet/lukket.

Statsforvalteren i Oslo og Viken

Oslo, 8. juni 2022

Kjartan Nygaard Stokke

Seniorrådgiver, tilsynsleder

Rune Follestad

Rådgiver

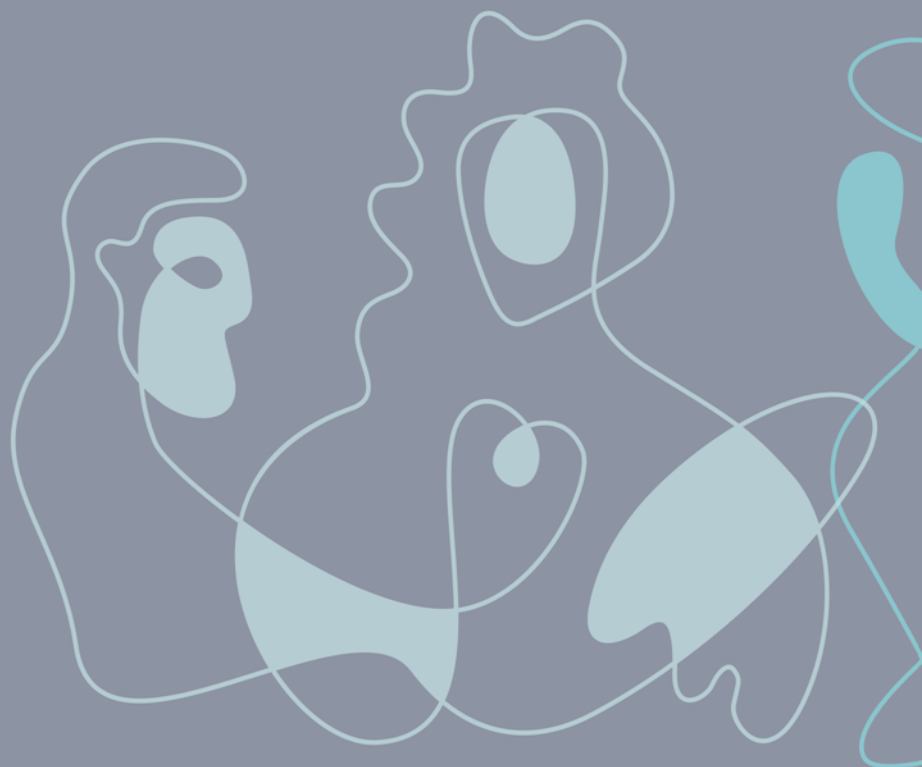
Eirik Tryland Haugdal

Rådgiver



STATSFORVALTEREN I OSLO OG VIKEN

Postboks 325, 1502 Moss | sfovpost@statsforvalteren.no | www.statsforvalteren.no/ov





4 Dokumenter

Følgende dokumenter ble benyttet under utføringen av tilsynet:

- Svar på spørreskjema fra lærere og rektor
- Eksempel på oppfølgingsmatrise
- Eksempel på teamavtale
- Tilbakemeldingsskjema etter halvårlig elevsamtale
- Rutiner for spesialundervisning
- Mal - Innkalling til oppfølgingssamtale
- Oversikt rutiner - Tømmerås
- Rutine Tømmerås - Intensiv opplæring
- Samtaleguide for fagsamtale - skolebesøk pedagogisk utviklingsarbeid høst 21
- Samtaleguide for fagsamtale - skolebesøk resultatanalyse vår 22