



Utdanningsdirektoratet

Direktoratet for barnehage, grunnsoppl ring og IKT

Innhold i presentasjonen

- Kort om implementering av rammeplan for barnehagens innhold og oppgaver (2017)
- Støttmateriell og verktøy som kan benyttes i arbeidet
- Revidert strategi Kompetanse for fremtidens barnehage (2018-2022)
- Regional ordning for kompetanseutvikling og samarbeidsfora

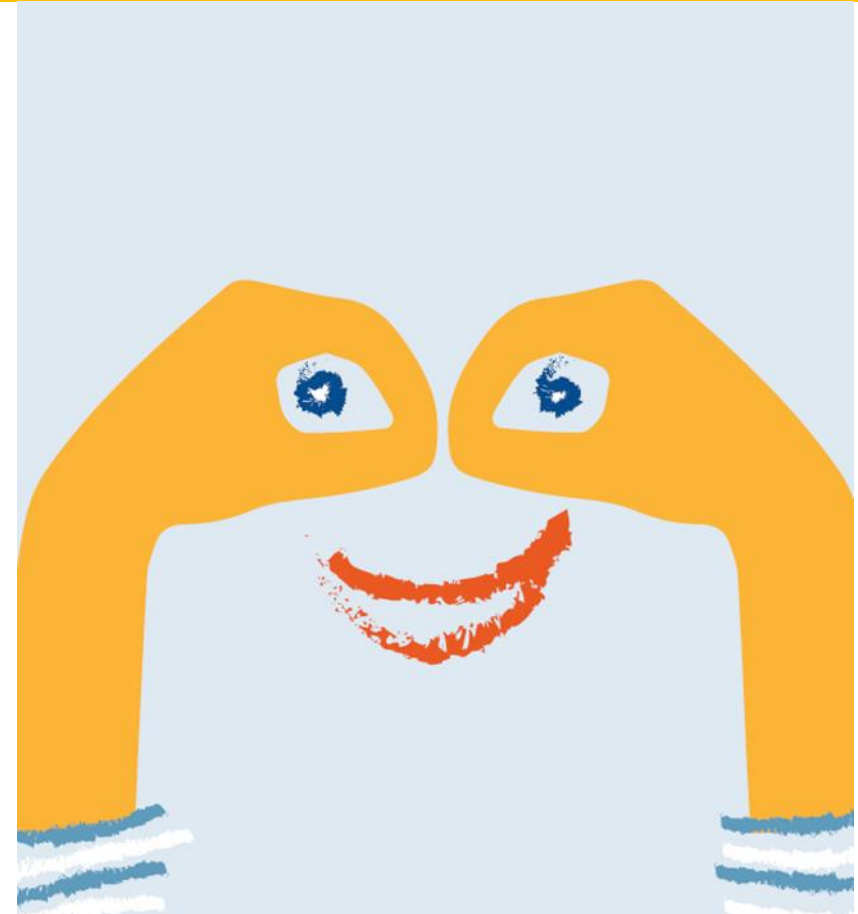


The background features a light yellow base with abstract, hand-drawn elements. A thick green line forms a partial circle at the top left. A large, irregular purple shape, resembling a house or a stylized letter 'A', is the central focus. Small red and orange speckles are scattered around the purple shape. At the bottom left, there is a large, solid orange shape with a wavy, organic edge. A semi-transparent green rectangular box is overlaid on the purple shape, containing the text.

**Kort implementering av ny rammeplan,
oppfølging og kompetansebehov**

Hvorfor ny rammeplan?

- Ny kunnskap om barn, barnehage og samfunnsutvikling
 - Fortsatt ivareta nordisk barnehagetradisjon
- Et likeverdig og godt barnehage tilbud til alle barn
 - For store kvalitetsforskjeller mellom barnehager i dag
- Tydeligere og mer forpliktende forskrift
 - Utdyper barnehageloven §1, §1a, §2, §3, §4 og §5
- Bedre pedagogisk arbeidsdokument for de som jobber i og med barnehagen
 - Informasjon til foreldre, samarbeidsaktører og samfunnet for øvrig



Rammeplanen (2006) som styringsdokument – funn fra forskning

Dronning Mauds Minne Høgskole og Trøndelag Forskning og Utvikling (2017):

- Oppslutningen om RP er stor
 - Barnehager er glade for å ha RP og tillegger den stor betydning
- Som pedagogisk styringsdokument "prekenfunksjon" og stort handlingsrom
 - Kan medføre "privat praksis" basert på erfaringer, sedvane og tradisjon
 - Praksis for "etterrasjonalisering" - dvs. lete etter tekst i RP for å legitimere allerede utført praksis
- Som juridisk dokument "for vid" og mangetydig
 - Vanskelig å fastslå hva som er godt nok
 - Få sanksjonsmuligheter
- Ledelse på alle nivåer forutsetning for implementering av RP
 - Årsplanarbeid er den prosessen i barnehagen hvor RP aktualiseres mest
 - Felles refleksjon i personalgruppen over viktige begreper og områder er av stor betydning

Kilde: <https://www.udir.no/tall-og-forskning/finn-forskning/rapporter/evaluering-av-rammeplanen/>

Implementering av rammeplanen er et felles anliggende

Fra Barnehageloven:

- § 8: Kommunen som lokal barnehagemyndighet skal gi veiledning og påse at barnehagene drives i samsvar med gjeldende regelverk (herunder rammeplanen)
- § 7: Barnehageeieren skal drive virksomheten i samsvar med gjeldende lover og regelverk (herunder rammeplanen)
- § 2: Barnehagen skal være en pedagogisk virksomhet... Departementet fastsetter nærmere regler om barnehagens innhold og oppgaver (rammeplan) ved forskrift

Fra rammeplanen:

- Barnehageeier og alle som arbeider i barnehagen, skal sammen bidra til å oppfylle målene og kravene i rammeplanen, med utgangspunkt i sine erfaringer og kompetanse...
- Styrer skal sørge for at personalet får ta i bruk sin kompetanse...



«Den røde tråden» som utgangspunkt for implementering

Er det en rød tråd

fra formålsparagrafen og rammeplanen

til nasjonale tiltak, strategier og satsinger

til lokale prioriteringer, planer, gjennomføring og vurdering

til barnehagens valg av innhold, arbeidsmåter og organisering

til det som skjer i praksis

slik at barn (og foreldre) opplever å få et tilbud i tråd med rammeplanen?

Status for implementering av ny rammeplan 2017/ 2018

- Spørsmål til Barnehage-Norge høsten 2017
 - Trøndelag Forskning og Utvikling gjennomfører årlig undersøkelse for Udir.
- Målgrupper barnehagemyndighet, barnehageeiere og styrere
 - Representantivt utvalg med jevn fordeling (geografi, eierform, størrelse)
- Spørsmål om implementering av ny rammeplan stilt høsten 2017
 - Gjennomføres jevnlig

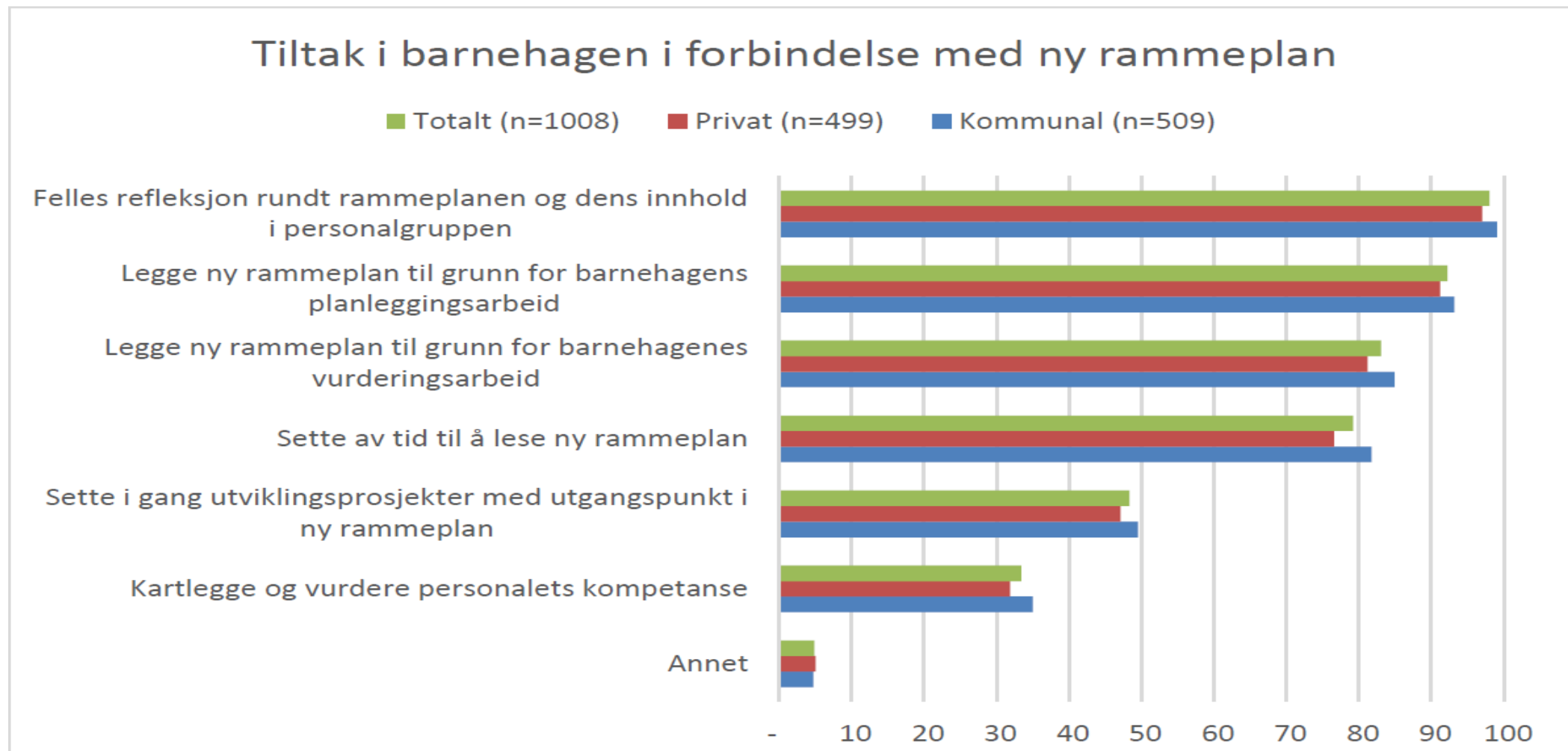


Trøndelag Forskning og Utvikling
Trøndelag R & D Institute

Spørsmål til Barnehage-Norge 2017

Analysen og resultater fra Utdanningsdirektoratets spørreundersøkelse til barnehagesektoren

Ny rammeplan: Hvilke tiltak planlegger barnehagene i implementeringen?



Ny rammeplan: Hvordan planlegger barnehageeier og -myndighet å følge opp implementeringen?

Planer for oppfølgingen ser ut til å variere:

- 66 % av eierne oppgir å ha laget en langsiktig plan for oppfølging
 - 50 % av myndighetene har laget en langsiktig plan for oppfølging
- 56 % av eierne oppgir at de skal følge med på behov for kompetansetiltak
 - 60 % av myndighetene oppgir at de skal følge med på behov for kompetansetiltak
- 36 % av eierne oppgir at de skal bruke midler til barnehagebaserte kompetansetiltak strategisk i implementeringen av RP
 - 65 % av myndighetene oppgir at de skal bruker midler til barnehagebaserte kompetansetiltak strategisk
- 32 % av eierne oppgir at de skal innhente informasjon om vurderinger og utfordringer som oppstår i implementeringen
 - 50 % av myndighetene skal innhente informasjon om vurderinger og utfordringer

Hva tenker vi blir viktig videre med tanke på implementering av rammeplanen?

- Barnehagens ledelse har oversikt over kompetanse- og utviklingsbehov i barnehagen
 - Gir eier informasjon om kompetansebehov og prioritere utviklingsområder
- Eier har en langsiktig plan for å følge opp implementeringen, kompetansebehov og utviklingsområder i barnehagene
 - Har en kompetanseutviklingsplan som favner både individuelle og kollektive tiltak
- Myndighet har oversikt over om eiere har planer og hva som er behov for kompetanse og utvikling
 - Supplere med kunnskap de har om kommunale og private barnehagene i kommunene
- Viktig for å bygge «grunnmuren» for oppfølging av implementeringen av rammeplanen og oppfølging av kompetansestrategien (2018-2022)
 - Forutsetter langsiktig og systematisk arbeid med implementering og kompetanseutvikling

Summeoppgave med padlet

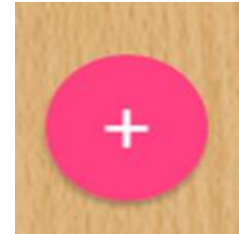
Hva er på plass for barnehagemyndigheten når det gjelder barnehageeierens implementering av ny rammeplan?

Hva er utfordrende for barnehagemyndigheten når det gjelder barnehageeierens implementering av ny rammeplan?

Gå inn på lenken:

<https://tinyurl.com/oppfolgingRP>

Trykk på pluss tegnet



Skriv inn din kommentar, lik og/ eller kommenter på andres kommentarer

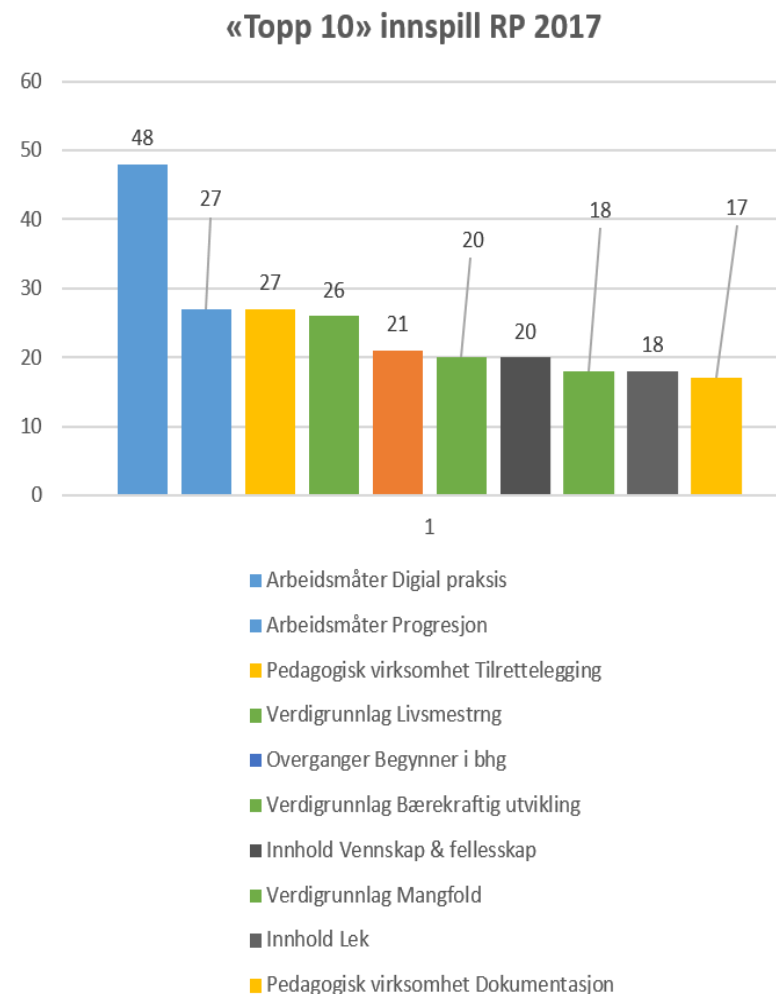


Støttmateriell og verktøy som kan benyttes i implementeringen av rammeplanen

<https://www.udir.no/laring-og-trivsel/rammeplan/>

Hva viser noen tilbakemeldinger fra barnehager så langt?

- Rammeplanen er godt mottatt!
- Noe kan oppleves som mer utfordrende eller nytt enn andre ting
 - At rammeplanen er blitt tydeligere/ stiller «større» krav
 - Kap. 1: Bærekraftig utvikling
 - Kap. 1: Livsmestring og helse, inkludert arbeid mot mobbing
 - Kap. 7: Dokumentasjon
 - Kap. 7: Vurdering
 - Kap. 7: Tilrettelegging av det allmennpedagogiske tilbudet for barn som trenger ekstra støtte, inkludert spesialpedagogisk hjelp
 - Kap. 8: Digital praksis
 - Kap. 8: Progresjon



Tilbakeblikk på Udir. sine tiltak første år med ny rammeplan

- Kunnskapsgrunnlag og tilbakemeldinger fra barnehagesektoren som utgangspunkt
- Trykt utgave (på begge målformer og alle samiske språk samt engelsk) sendt til alle ansatte i alle barnehager
 - Mulighet for etterbestilling
- Presentasjon av ny rammeplan i alle fylker
 - Tett dialog og samarbeid med Fylkesmannen om oppfølging
- Ny visning av rammeplanen med relevant støttemateriell på Udir.no
 - Enklere å finne relevant støttemateriell
- Oppdatert støtte- og veiledningsmaterieill til alle kapitler i rammeplanen
 - Gratis og tilgjengelig på Udir.no
- Oppdaterte verktøy til å kartlegge og vurdere praksis og behov for utvikling og kompetanse
 - Relevant også for oppfølging av kompetansestrategien



Eksempel: Ståstedsanalysen

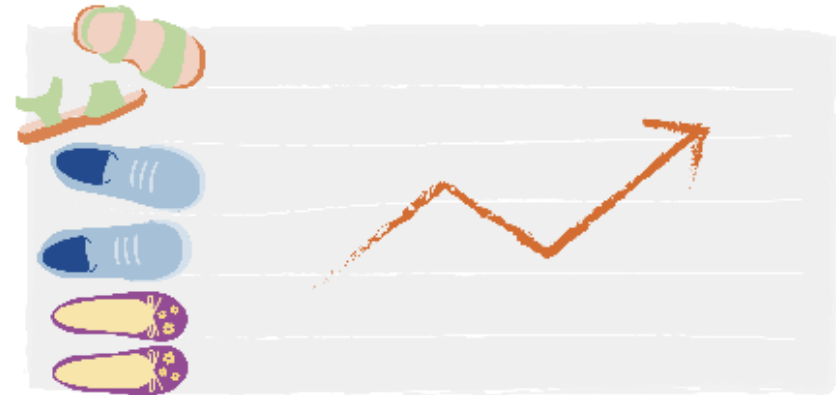
- Sammenstiller ulike fakta om barnehagen
 - Informasjon fra BASIL og NBR
 - Funn og resultater fra andre relevante undersøkelser som for eksempel foreldreundersøkelser, barnesamtaler, medarbeiderundersøkelser o.l.
 - Egenvurdering av praksis opp mot innhold i ny rammeplan
- Verktøy for å kartlegge, diskutere og reflektere rundt praksis og behov for utvikling og kompetanse i den enkelte barnehage
 - Kan være verktøy for implementering av ny rammeplan, prioritering av utviklingsområder og kartlegging av kompetansebehov i den enkelte barnehage
- Utgangspunkt for å velge mål og tiltak for videre prioriteringer og utviklingsarbeid
 - Krever bred forankring i personalet
 - Viktig at styrer leder prosessen og at det settes av tid til forberedelse, gjennomføring og oppfølging



Ståstedsanalysen for barnehage

Her logger du inn for å administrere Ståstedsanalysen for barnehage

Ståstedsanalysen for barnehage er stengt i tidsrommet 1. juli - 31. juli hvert år.



Logg inn via UBAS >>

Eksempel: Vetuva med forskningsartikler og refleksjonsspørsmål

- Vetuva er et gratis magasin for barnehager
 - Målgruppe alle i personalet
- Baserer seg på kvalitetssikret skandinavisk forskning
 - Forskningsdatabasen www.nb-ecec.org
- Utgis en gang i året
 - Sendes ut til alle barnehager
 - Ligger også tilgjengelig på Udir.no
- Utgavene fra 2017 og fremover har særlig fokus på ny rammeplan
 - Artikler med tilhørende dialogkort for videre refleksjon og diskusjon



Eksempel: Webinar med tema fra rammeplanen

- Temaer knyttet til rammeplanen
 - Form og innhold som passer til bruk i barnehagens hverdag med hele personalet
- Gjennomført 3 webinarer til nå
 - «Barnehagen som pedagogisk virksomhet»
 - «Livsmestring og helse»
 - «Implementering gjennom samskaping»
- Gode tilbakemeldinger så langt både på tema og nytte
 - Ønske om flere webinarer
 - Barnehager spiller inn aktuelle tema
 - Videreutvikling skjer i samarbeid med representanter for barnehager og styrere



Eksempel: Støtte til arbeid med digital praksis

- Et av kapitlene i rammeplanen som kan oppleves som utfordrende
 - Ikke nødvendigvis tilgang som er problemet, men støtte til pedagogisk arbeid
- Kompetansebehov for personalet ofte knyttet til:
 - Pedagogisk arbeid med digitale verktøy
 - Digital dømmekraft
 - Produksjon
 - Personvern
 - Informasjonssøk
 - Kildekritikk
- Idebank og støttemateriell finnes gratis tilgjengelig på [udir.no/rammeplanen](https://www.udir.no/rammeplanen)

<https://www.udir.no/laring-og-trivsel/rammeplan/arbeidsmater/digital-praksis/>

Støttemateriell som finnes:

- [Dubestemmer.no](https://dubestemmer.no)
 - Personvern, nettvett og digital dømmekraft
- IKT-plan
 - Forslag til kreativt arbeid med digitale aktiviteter
 - Regelverk for informasjonssikkerhet
 - Kompetansepakker til utviklingsarbeid i barnehagen
- Forskningsartikkel
- Refleksjonsspørsmål til bruk i personalgruppen
- Tilleggstema i egenvurdering i Ståstedsanalysen

Eksempel: Støtte til arbeidet med det samiske

- Rammeplanen omtaler samiske barnehager og barnehager med samiske avdelinger, andre barnehager med samiske barn og alle barnehager på det samiske
- Rammeplan trykt og utsendt på tre samiske språk
 - Kan etterbestilles fra Udir.
- Tilleggstema i egenvurdering i Ståstedsanalysen for samiske barnehager og barnehager med samiske avdelinger
- Skal utarbeides støtteressurser til arbeid med det samiske



Nasjonale kompetansesatsinger som støtter implementeringen av rammeplanen

Realfagssatsingen

- Barnehager og skoler delta i realfagskommuner
- Realfagsløyper lansering våren 2018

<https://www.matematikkcenteret.no/nyheter/snart-kommer-realfagsl%C3%B8yper>

Språk-, lese og skrivesatsingen

- Barnehager og skoler kan delta i språkkommuner
- Språkløyper

<http://sprakloyper.uis.no/>

Inkluderende barnehage- og skolemiljø

- Læringsmiljøprosjektet
- Samlingsbasert tilbud
- Nettbasert tilbud

<https://www.udir.no/kvalitet-og-kompetanse/nasjonale-satsinger/tilbud-om-kompetanseutvikling-miljo-og-mobbing/>



Evaluering av implementering av ny rammeplan (2018-2022)

- Undersøke ulike sider ved implementeringen av ny rammeplan
- Total kostnadsramme på 20 millioner
- Opprettet programstyre som skal ivareta kvalitet i alle ledd
- Prosjektutlysninger ble publisert i Mercell i midten av mars 2018
- Prekvalifiseringsfrist er 16. april 2018
- Frist for å levere tilbud er 8. juni 2018

Informasjon på Udir.no

<https://www.udir.no/tall-og-forskning/evaluering-av-rammeplan-for-barnehage/>

Spre gjerne informasjon og link 😊

The background features abstract, hand-drawn style elements. A large, irregular purple shape dominates the right side, resembling a stylized letter 'E' or a similar geometric form. To its left, a green shape is partially visible. Scattered red and orange speckles are distributed across the white background. At the bottom, there are solid-colored shapes in shades of orange and red, suggesting a horizon or ground line.

Revidert strategi: Kompetanse for fremtidens barnehage (2018-2022)

Hvorfor nasjonal kompetansestrategi?

- Oppdatert kompetanse i barnehagene
- Viktig tiltak for implementering av ny rammeplan
- Felles retning for kompetanseutvikling
- Alle aktører i barnehagesektoren målgrupper for strategien
- Alle ansattgrupper i barnehagen målgruppe for tiltakene i strategien



Mål: Et likeverdig barnehagetilbud av høy kvalitet for alle barn

Fem delmål for kompetanse i barnehagen:

- Andelen barnehagelærere i barnehagen øker
- Andelen barne- og ungdomsarbeidere i barnehagen øker
- Alle ansatte i barnehagen får mulighet til videreutdanning
- Flere barnehagelærere i barnehagen har kompetanse på mastergradsnivå
- Alle barnehager utvikler sin pedagogiske praksis gjennom barnehagebasert kompetanseutvikling



Omtaler 11 tiltak for kompetanseutvikling

Kompetanseutviklingstiltak for barnehagelærere, andre pedagoger og styrere

- Videreutdanning for barnehagelærere
- Lederutdanning for styrere
- Tilleggsutdanning i barnehagepedagogikk
- Mastergrad og doktorgrad
- Veiledning av nytilsatte nyutdannede barnehagelærere

Kompetanseutviklingstiltak for BoU-arbeidere og assistenter

- Arbeidsplassbasert barnehagelærerutdanning (ABLU)
- Fagbrev som BoU-arbeider (praksiskandidat)
- Fagskoleutdanning i oppvekstfag for barnehageansatte
- Kompetansehevingsstudier for fagarbeidere og assistenter
- Barnehagefaglig grunnkompetanse

Kollektive kompetansetiltak for hele personalgruppen

- Barnehagebasert kompetanseutvikling

Hva er barnehagebasert kompetanseutvikling?

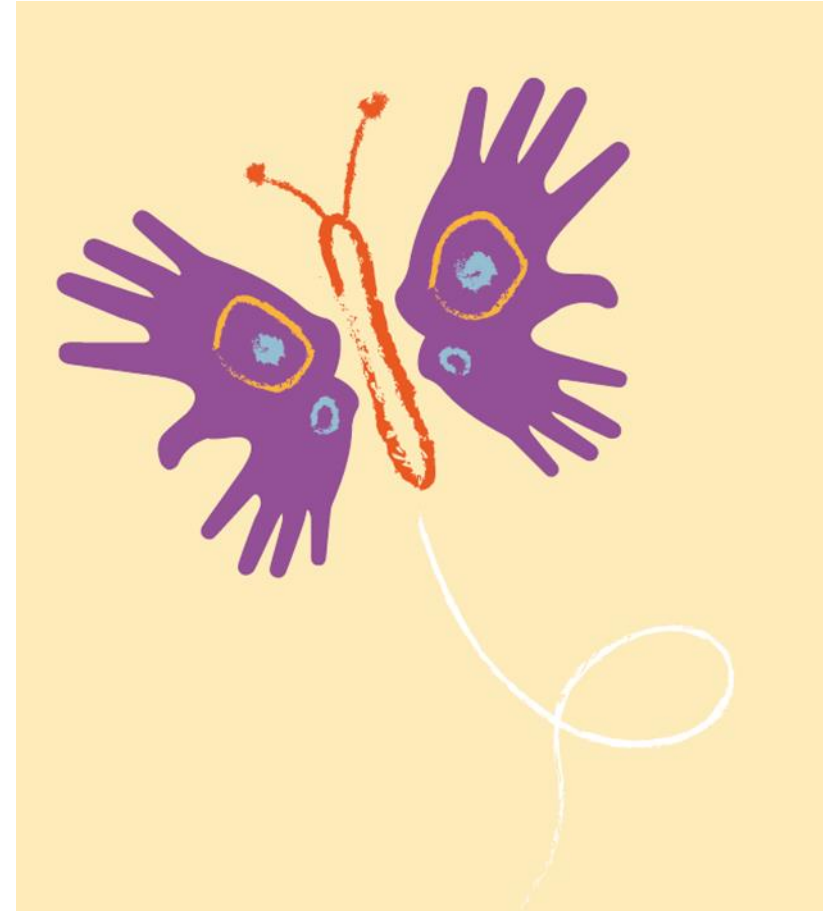
Premisser for midler fra Udir.:

- Ta utgangspunkt i og bidra til implementering av rammeplanen
- Baserer seg på kartlegging og analyse av utviklingsbehov i barnehagen
- Foregår med universitet/ høgskole som kompetansemiljø
- Styrer leder arbeidet og hele personalet deltar
- Gjennomføres i barnehagen
- Går over tid som langsiktig prosjekt



Fire hovedprinsipper for kompetanseutvikling

- Kompetansetiltak skal bidra til å realisere rammeplanens intensjoner og krav
- Barnehagens eier og ledelse skal legge til rette for kompetanseutvikling for alle ansatte
- Individuelle og kollektive tiltak skal sees i sammenheng
- Ulike aktører skal samarbeide om kompetanseutvikling



Videreutvikle regionale ordninger for kompetanseutvikling

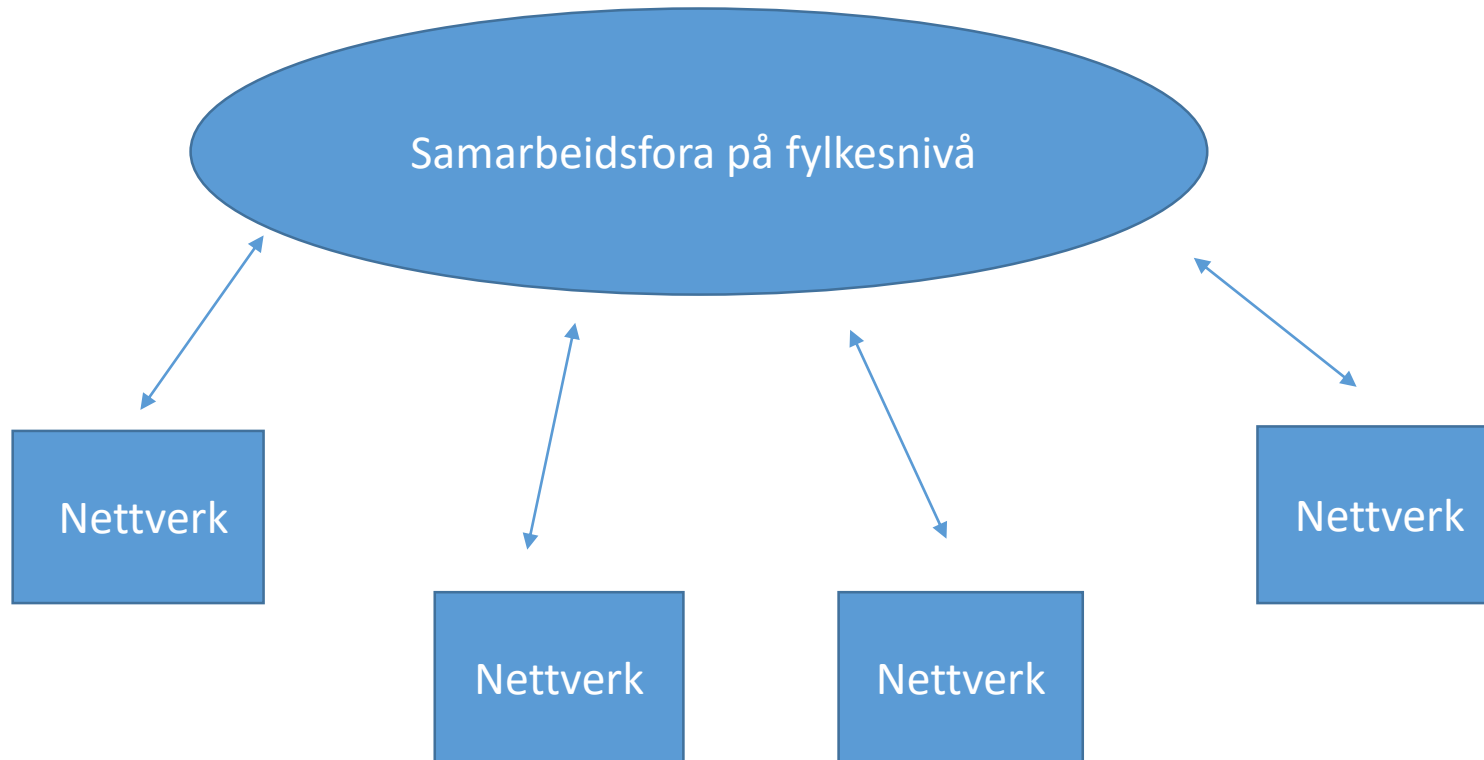
Tidligere kompetansestrategi (2014-2020):

- Fylkesmannen har i flere år forvaltet statlige midler til enkelte kompetansetiltak
- Årlig fordeling på ulike måter, f.eks. søknadsbasert, jevne fordelinger, objektive kriterier o.a.
- Varierende behov og etterspørsel etter ulike kompetansetiltak
- Mange kompetansenettverk med varierende funksjoner og deltakere

Revidert kompetansestrategi (2018-2022):

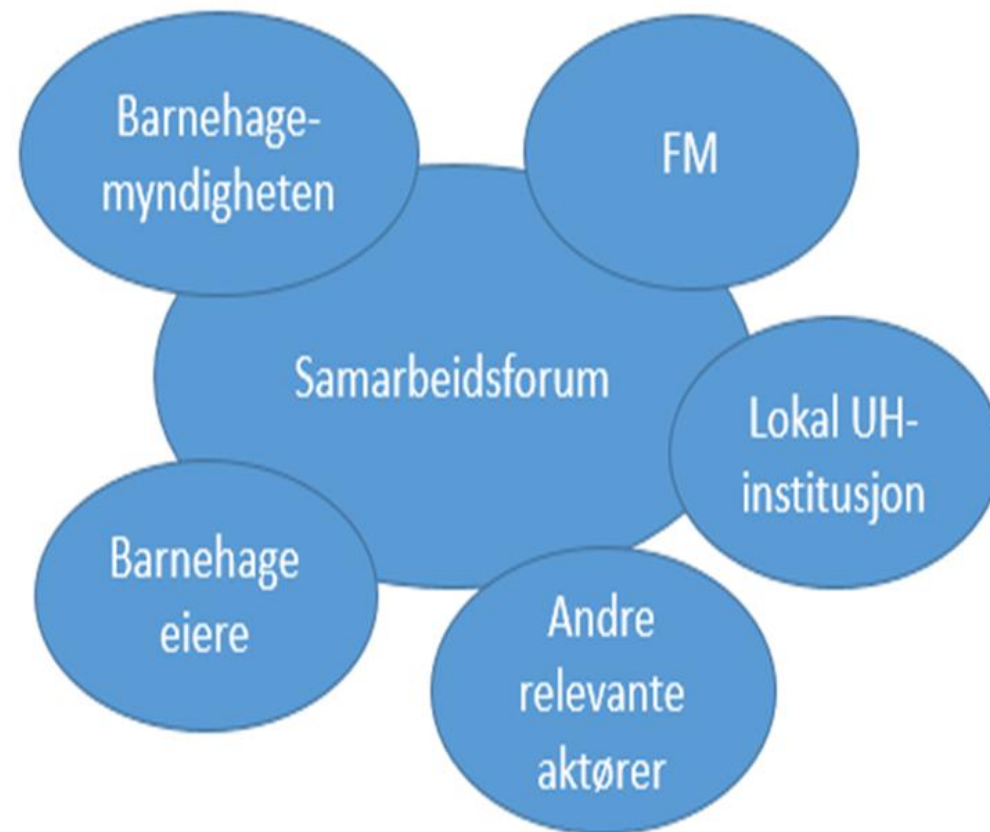
- Bygge videre på Fylkesmannens erfaringer med forvaltning av statlige midler til enkelte kompetansetiltak
- Forvalte tiltak og midler for å bidra til en målrettet kompetanseutvikling for et mer likeverdig barnehage tilbud
- Prioriteringer med utgangspunkt i kartlegging, vurdering og diskusjon av kompetansebehov
- Videreutvikle nettverkene og etablere samarbeidsfora som skal beslutte plan for langsiktig kompetanseutvikling

Regional ordning og samarbeidsfora – eksempel



Samarbeidsfora – et partnerskap for kompetanseutvikling

- Bestå av ulike aktører som samarbeider om kompetanseutvikling
 - Fylkesmannen
 - Barnehagemyndighet
 - Barnehageeier (privat og kommunale)
 - Universitet/ høgskole
 - Andre relevante aktører
- Skal bli enige om en felles og langsiktig kompetanseplan
 - Basert på kartlegginger og vurderinger av behovene i barnehagene
 - Skal beskrive prioritering av tiltak og tema for kompetanseutvikling
 - Utgangspunkt i mål i strategien og ny rammeplan



Tiltak som inngår i regional ordning

Fire av kompetansetiltakene inngår

- Barnehagefaglig grunnkompetanse
- Kompetansehevingsstudier for fagarbeidere og assistenter
- Fagbrev som barne- og ungdomsarbeider (praksiskandidatordningen)
- Barnehagebaserte kompetansetiltak

Sammen med

- Tilretteleggingsmidler for lokal prioritering



Tilbakemeldinger så langt – både positive og negative

Eksempler på muligheter:

- Planlegge kompetansetiltak mer langsiktig og helhetlig
- Innrette tiltak basert på regionale behov og ta beslutninger nærmere der behovene er
- Større handlingsrom, men også mer ansvar
- Samarbeid og inkludering av kommunale og private eiere på en bedre måte
- Gjensidig utbytte og utveksling av kunnskap og praksiserfaring mellom universiteter/høgskoler, barnehageeiere og barnehager

Eksempler på utfordringer:

- Representasjon av private barnehageeiere
- Definisjon og involvering av andre aktører
- Reelt samarbeid vs «kamp om midlene»
- Mangelfull praksis for kartlegging og analyse av kompetanse- og utviklingsbehov i barnehager og i regionen
- Kapasitet hos aktørene
- Å se regional ordning i sammenheng med andre kompetansetiltak og nasjonale satsinger som f.eks. Språkløyper

Summeoppgave med padlet

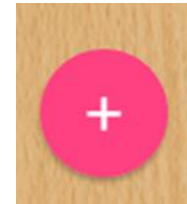
Hvordan opplever dere tenkningen rundt regional ordning og samarbeidsfora?

Hvilke muligheter og utfordringer ser dere i det videre arbeidet?

Gå inn på lenken

<https://tinyurl.com/Regional-ordning>

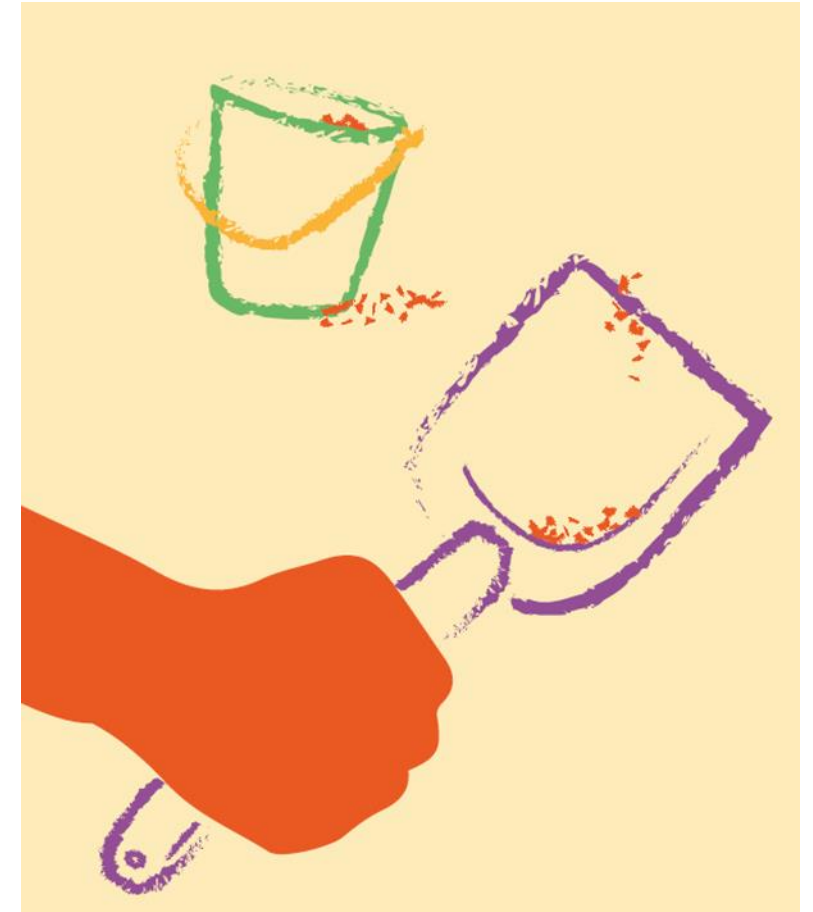
Trykk på plusstegnet



Skriv inn din kommentar, lik og/ eller kommenter på andres kommentarer

Etablering av den regionale ordningen for kompetanseutvikling i 2018

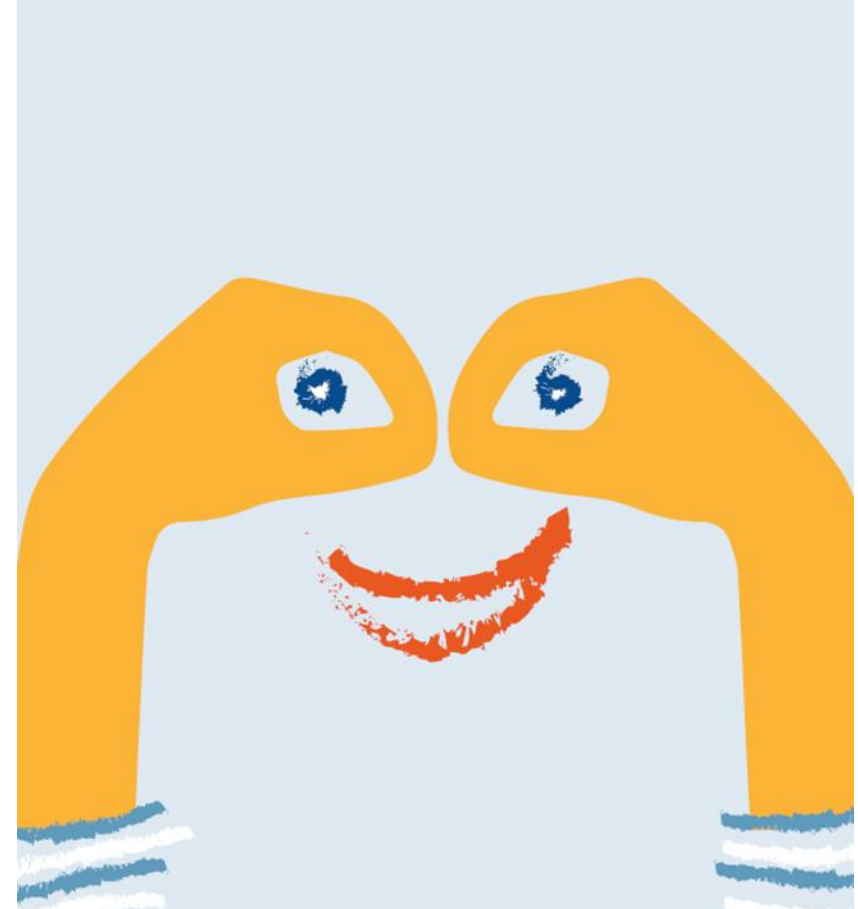
- 2018 blir et overgangsår til den regionale ordningen
 - Midler kan tildeles som tidligere
 - Året brukes til å etablere samarbeidsforum og utvikle kompetanseplaner
- Udir. har gitt noen overordnede føringer for bruk av midlene
 - Fylkesmennene skal etablere og utvikle samarbeidsfora
 - 70 % skal gå til barnehagebasert kompetanseutvikling
- Til sammen 95 mill. kr er fordelt til regional ordning i 2018
 - Baseres på antall årsverk i barnehagene



Udir. sin videre oppfølging av regional ordning

Faste samlinger og møter med:

- Fylkesmennene gjennom halvårlige fagsamlinger
- Universiteter og høyskoler gjennom nettverk
- Jevnlige møter med ulike aktører og organisasjoner gjennom referansegruppa for implementering av rammeplan og kompetansestrategi (KS, PBL, Utdanningsforbundet, Storbynettverket, Sametinget, FUB, Pedagogstudentene, NRLU)





Takk for oppmerksomheten!

**Lykke til med det videre arbeidet med implementering av ny
rammeplan og kompetansestrategien 😊**