

Kopling mellom kommuneplan og handlings- og økonomiplan

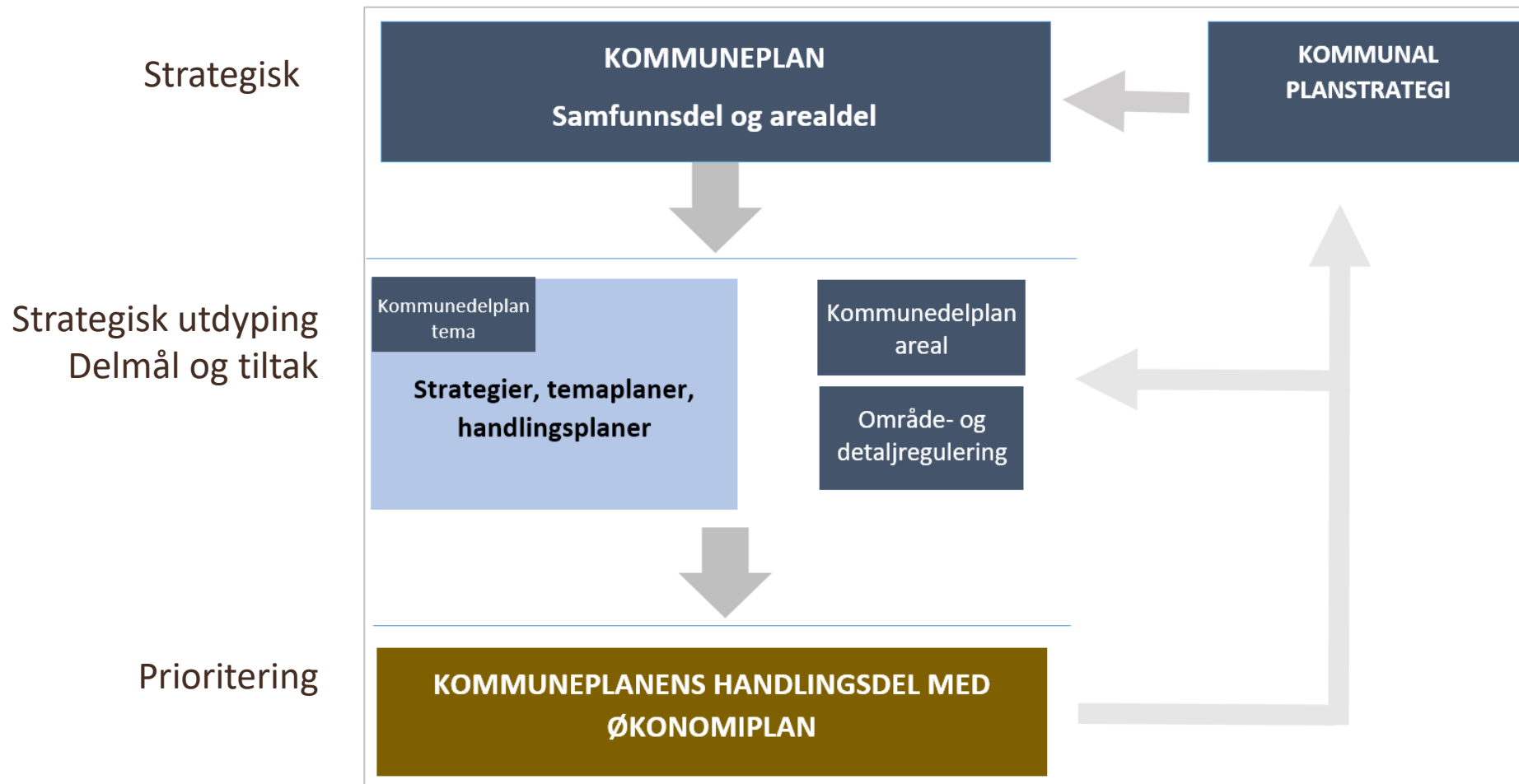
...eller planer som (politisk?) styringsverktøy

Kommuneøkonomikonferansen 2019

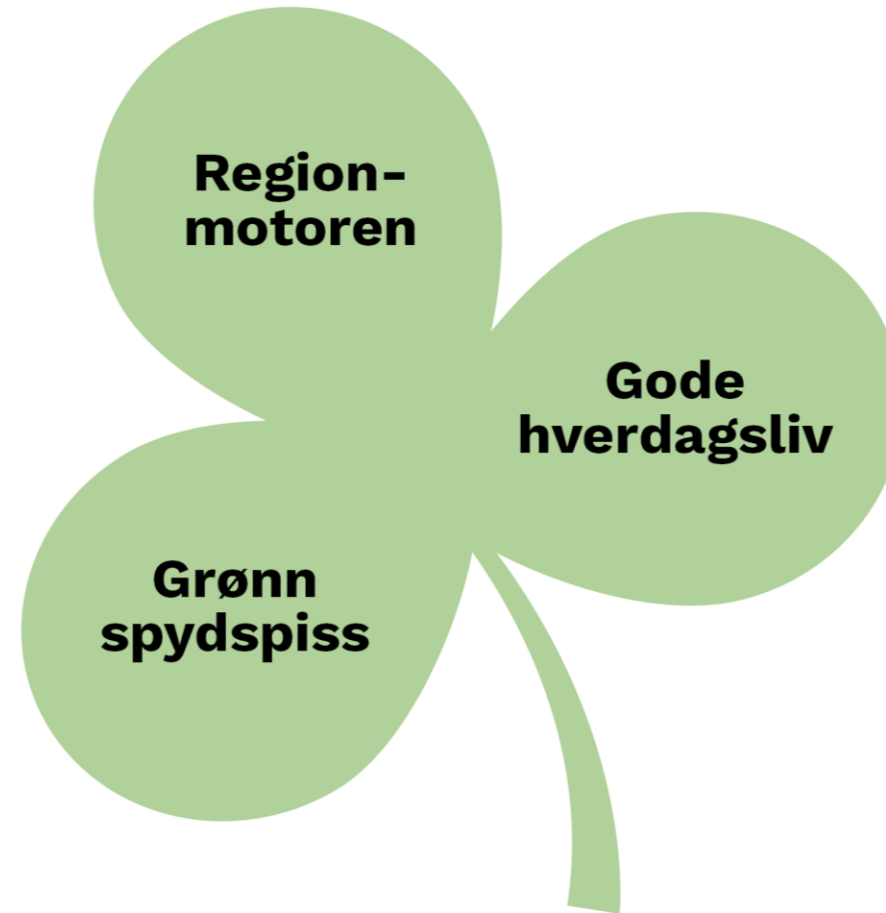
Eli Sirnes Willumsen, prosjektleder
Stavanger kommune

NYE STAVANGER KOMMUNE

Sammenhengene og arbeidsdelingen i det kommunale plansystemet



Stavangers rolle og ansvar
som **regionhovedstad**



Stavanger skal være **ledende** i arbeidet for et **klima- og miljøvennlig samfunn**.

å utvikle **driftige lokalmiljø** med **aktive innbyggere** som **klar**er seg **best mulig** gjennom hele livet

**Vi skaper
framtiden
sammen**

Nr. 9: Innovasjon og infrastruktur

"Bygge solid infrastruktur, fremme inkluderende og bærekraftig industrialisering og bidra til innovasjon."

Nr. 8: Anstendig arbeid og økonomisk vekst

"Fremme varig, inkluderende og bærekraftig økonomisk vekst, full sysselsetting og anstendig arbeid for alle."

Nr. 7: Ren energi

"Sikre tilgang til bærekraftig og moderat energi for å sikre en overkommelig overgang til bærekraftig økonomi."

Nr. 12: Ansvarlig forbruk og produksjon

"Sikre bærekraftig forbruks- og produksjonsmønstre."

Nr. 13: Stoppe klimaendringene

"Handle umiddelbart for å bekjempe klimaendringene og konsekvensene av dem."

Nr. 14: Liv under vann

"Bevare og bruke hav og marine ressurser på en måte som fremmer bærekraftig utvikling."

Nr. 17: Samarbeid for å nå målene

"Styrke gjennomføringsmidlene og fornye globale partnerskap for bærekraftig utvikling."

Region-

Bare fine ord?

Nr. 1: Utrydde fattigdom

"Utrydde alle former for fattigdom i hele verden".

Nr 3: God helse

"Sikre god helse og fremme livskvalitet for alle, uansett alder."

Nr. 2: Utrydde sult

"Utrydde sult, oppnå matsikkerhet og bedre ernæring, og fremme bærekraftig landbruk."

Nr. 4: God utdanning

"Sikre inkluderende, rettferdig og god utdanning og fremme muligheter for livslang læring for alle."

Nr. 5: Likestilling mellom kjønnene

"Oppnå likestilling og styrke jenter og kvinners stilling."

Nr. 6: Rent vann og gode sanitærforhold

"Sikre bærekraftig vannforvaltning og tilgang til sanitærforhold for alle."

Nr. 10: Redusert ulikhet

"Redusere ulikhet i og mellom land."

Nr. 11: Byer og samfunn

"Bygge inkluderende, trygge, resiliente, bærekraftige og bærekraftige."

Nr. 16: Fred og rettferdighet

"Fremme fredelige og inkluderende samfunn med sikte på bærekraftig utvikling, sørge for tilgang til rettsvern for alle og bygge velfungerende, ansvarlige og inkluderende institusjoner på alle nivåer."



FNs BÆREKRAFTSMÅL

Samfunnsmålene
og FNs bærekraftsmål

Ny kommunelov forutsetter en reell kobling mellom samfunnsdelen og økonomiplanen

Økonomiplan som kommuneplanens handlingsdel innebærer at den i tillegg til økonomi også prioriterer hvordan organisasjonen skal arbeide for å følge opp samfunnsdelen. Herunder samarbeid med andre myndigheter, næringsliv og sivilsamfunnet for øvrig.

- Økonomiplanen må vise hvordan satsingsområder og hovedmål i kommuneplanens samfunnsdel etter plan- og bygningsloven følges opp
- Økonomiplanen vil med denne koblingen til samfunnsdelen utgjøre handlingsdelen til kommuneplanen etter plan- og bygningsloven § 11-1 fjerde ledd.
- Plan- og bygningslovens regler for 30 dagers ettersyn av handlingsdelen reduseres til (minst) 14 dager og harmoniseres med kommuneloven og reglene for økonomiplanen.

Kommuneloven § 14-4

§ 14-4 Økonomiplan og årsbudsjett

Økonomiplanen skal vise hvordan langsiktige utfordringer, mål og strategier i kommunale og regionale planer skal følges opp.

Økonomiplanen og årsbudsjettet skal vise kommunestyrets eller fylkestingets prioriteringer og bevilgninger og de målene og premissene som økonomiplanen og årsbudsjettet bygger på. De skal også vise utviklingen i kommunens eller fylkeskommunens økonomi og utviklingen i gjeld og andre vesentlige langsiktige forpliktelser. Vedtaket om årsbudsjett skal angi hvor mye lån som skal tas opp i budsjettåret.

Økonomiplanen og årsbudsjettet skal settes opp i balanse og være realistiske, fullstendige og oversiktlige.

Økonomiplanen skal deles inn i en driftsdel og en investeringsdel. Årsbudsjettet skal deles inn i et driftsbudsjett og et investeringsbudsjett og stilles opp på samme måte som økonomiplanen.

Økonomiplanen kan inngå i eller utgjøre kommuneplanens handlingsdel etter plan- og bygningsloven § 11-1 fjerde ledd.

Departementet kan gi forskrift om bevilgningsoversikter, økonomiske oversikter og oversikter over utviklingen i gjeld.

Kobling mellom KPS og HØP

Kommuneplanens samfunnsdel må...

- Være **forankret i bystyret** for å være et reelt politisk styringsverktøy
- Bygge på **en tydelig utfordringsbeskrivelse**
- Ha tydelige **satsningsområder og hovedmål**
- Må betraktes som **et reelt styringsverktøy for administrativ ledelse** i hele organisasjonen. For tjenesteområdene forutsetter det «*speilvendingsprinsippet*», dvs. at tjenesteområdene vurderer hvilke satsingsområder i samfunnsdelen som angår dem og vurderer hvordan de kan følges opp.
- **Vedtastidlig** i kommunestyreperioden

	Oslo	Bergen	Kristiansand	Trondheim	Stavanger
Forankring i nytt byråd/bystyre	Tydelig	Mindre tydelig	Tydelig	Mindre tydelig	Mindre tydelig
Tydelig utfordringsbeskrivelse	Ja	Ja	Ja	Ja, men trolig utdatert	Ja
Tydelige satsingsområder og mål i KPS	Ja	Ja	Ja	Ja	Mindre tydelig
Reelt styringsverktøy for administrativ ledelse i sektorer	Ikke tydelig	Mindre tydelig	Tydelig	Tydelig	Ikke tydelig



Forutsetninger for HØP hvis den skal være samfunnsdelens handlingsdel



- Koblingen til satsingsområder og mål i KPS må framgå i en innledende overbyggende del av økonomiplanen
- Synlig kobling mellom satsingsområder og mål i KPS og økonomiske hovedprioriteringer i økonomiplanen
- Tjenesteområdene må i økonomiplanen gjøre en selvstendig vurdering av hvilke mål og satsingsområder i KPS som angår egen virksomhet
- Synlig sektorvis oppfølging av satsingsområder og mål i KPS i økonomiplanen

	Oslo	Bergen	Kristiansand	Trondheim	Stavanger
Overbyggende kobling til KPS	Tydelig	Mangler	Tydelig	Mangler	Mangler
Synlig kobling mellom satsingsområder/ mål i KPS og økonomiske hovedprioriteringer	Tydelig	Mangler	Mangler	Mangler	Mangler
Sektorenes vurdering av hvilke mål i KPS som angår egen virksomhet	Lite tydelig	Mangler	Tydelig	Svært tydelig	Mangler
Synlig sektorvis oppfølging av mål i KPS	Lite tydelig	Mangler	Tydelig	Tydelig	Mangler

Konsekvenser for tjenesteområdene og foretakene

- Tjenesteområdene og foretakene må ta stilling til hvilke satsingsområder og mål i samfunnsdelen som angår eget område og vurdere hva det betyr for egen virksomhet
 - Videreføring av pågående aktiviteter og prioriteringer?
 - Nye prioriteringer, retningsendringer eller endringer i samarbeidsformer?
 - Behov for nye eller endrede strategier/temaplaner?
- Redegjøre i HØP hvordan satsingsområder og mål i samfunnsdelen følges opp

Ny struktur kap 2: Satsinger for å nå målene i kommuneplanen

- 2.1 Kommuneplanen – mål og satsinger
- 2.2 Befolkningsutvikling og sysselsetting
- 2.3 Gode hverdagsliv
- 2.4 Regionmotoren
- 2.5 Grønn spydspiss
- 2.6 Vi skaper framtiden sammen

HØP 2019-2023:

1 Innledning

2 utfordringer og muligheter —

2.1 Innledning

2.2 Kommuneplan

2.3 Sysselsetting og demografiske endringer

2.4 Oppvekst og velferd

2.5 Klimavennlig og attraktiv by

2.6 Handlekraftig og innovativ organisasjon

3 Økonomiske rammebetingelser og prioriteringer +

4 Organisasjon, utvikling og kontroll +

Øvrige kapitler:

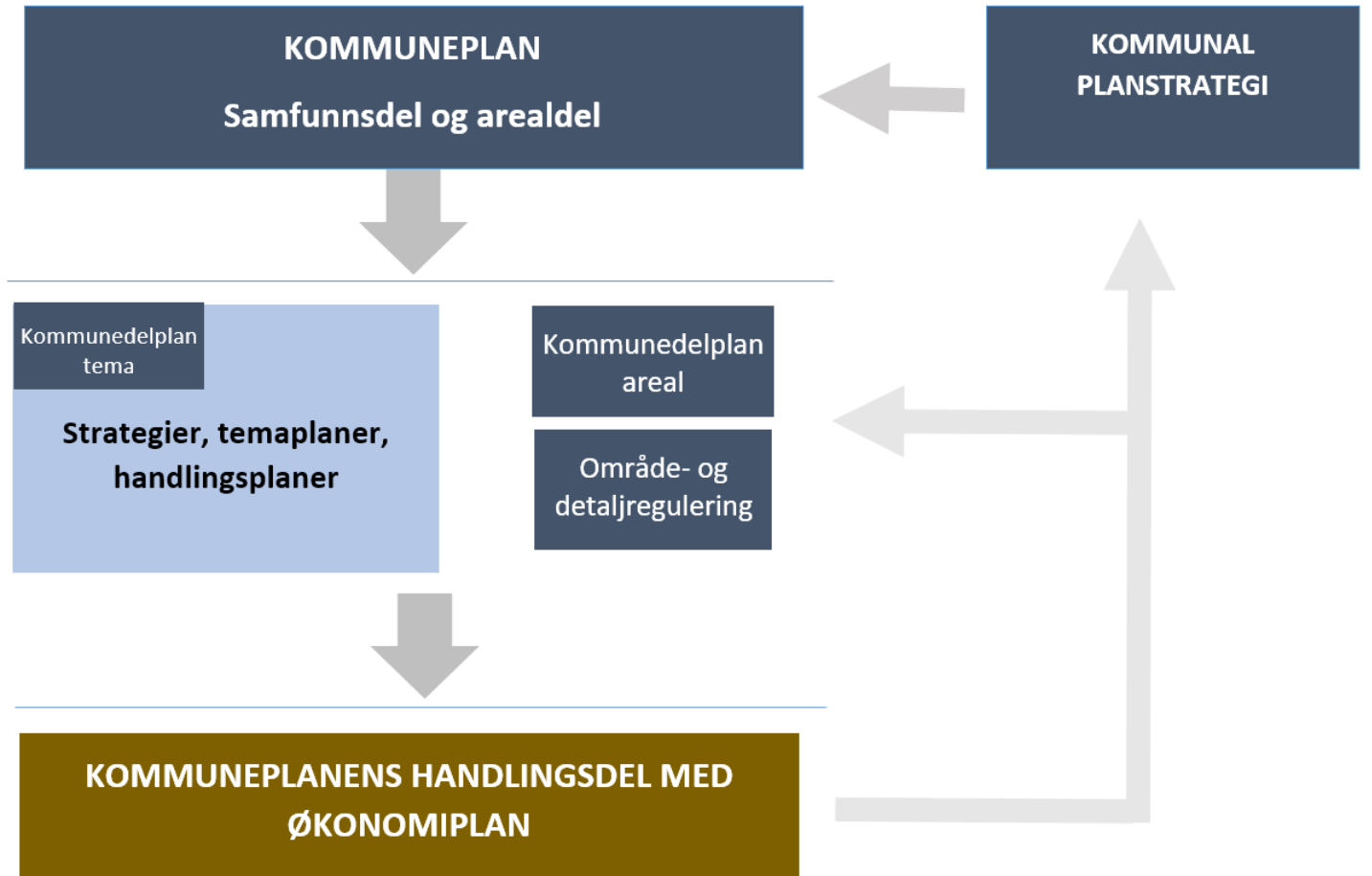
- Rådmannens innledning: Løfte opp KPS satsingsområder
- Kap 3: Omtale av hovedprioriteringer som gjøres innenfor KPS' satsingsområder
- Kap 4 - 10: Kopling til kommuneplan innledningsvis: Redegjørelse for hvilke satsingsområder, hovedmål og strategier i KPS som angår dem, og hvordan de følges opp. utfordringer og hovedgrep

HØP 2019-2023:

RÅDMANNENS FORSLAG

1 Innledning	
2 utfordringer og muligheter	+
3 Økonomiske rammebetingelser og prioriteringer	+
4 Organisasjon, utvikling og kontroll	+
5 Oppvekst og utdanning	+
6 Helse og velferd	+
7 By- og samfunnsplanlegging	+
8 Bymiljø og utbygging	+
9 Innbygger- og samfunnskontakt	+
10 Kommunale foretak	+

Et helhetlig plansystem i nye Stavanger



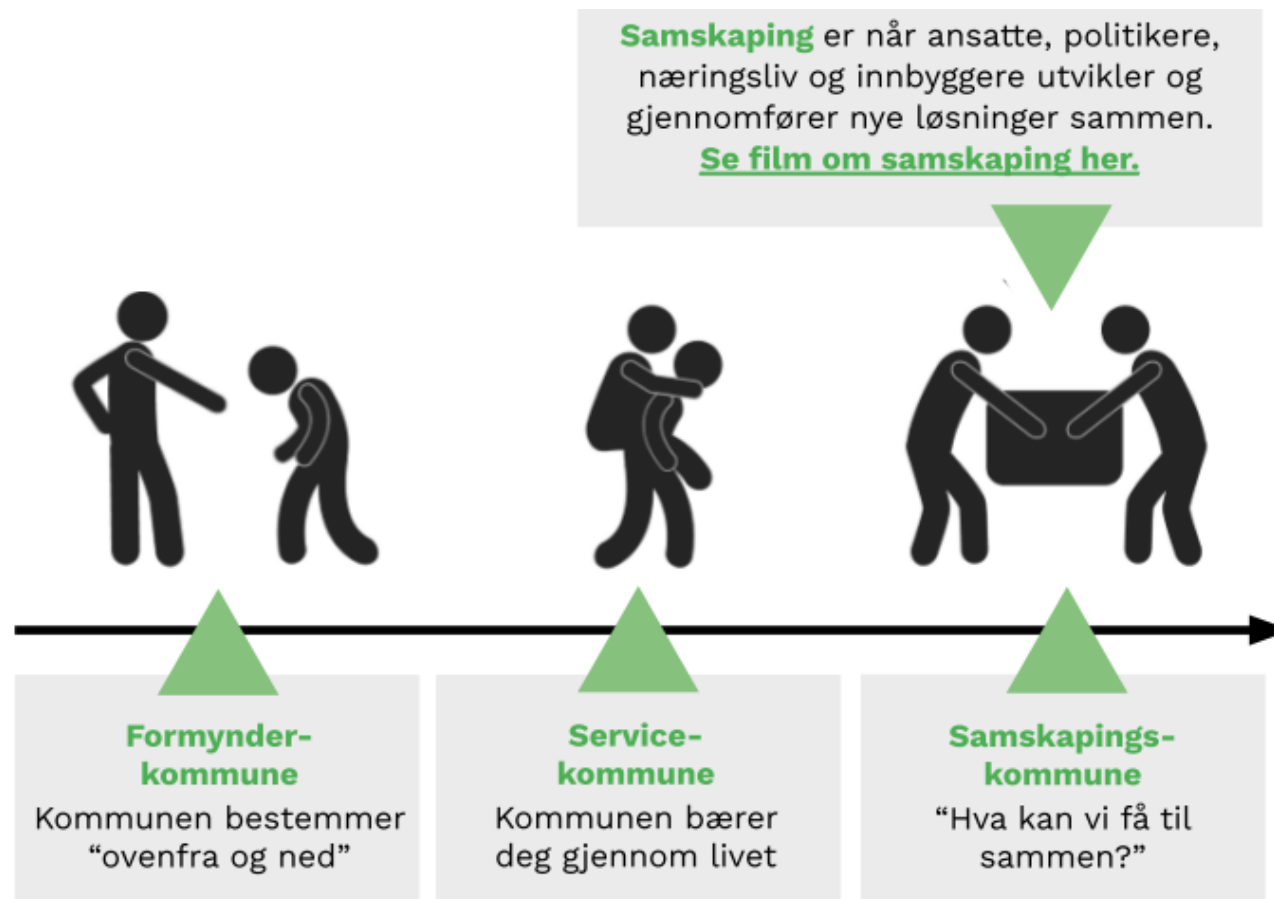
Samfunnsdelen for nye Stavanger vektlegger overgangen fra servicekommune til samskapende samfunnsutvikler

	Public administration Formynderkommune	New public management Servicekommune	New public governance Samskapingskommune
Kommunen er:	En myndighet	En organisasjon	Et lokalsamfunn
Kommunen møter innbyggerne som:	Undersåtter	Kunder	Ressurssterke og aktive samfunnsborgere
Politikerne fungerer ved å:	Behandle saker på formelle møter med formelle dagsordener	Sette mål og økonomiske rammer i dialog med fagfolk og kunder	Prege dagsorden og stimulere aktiviteten i lokalsamfunnet
Den gode medarbeider er faglig dyktig og er:	Opptatt av det korrekte og rettferdige	Serviceinnstilt	Opptatt av å finne ressursene hos alle, skape felleskap, fasilitere og støtte

Utviklet med utgangspunkt i Eugene Guribye, Agderforskning. Mot «kommune 3.0»?
FoU rapport 3/2016

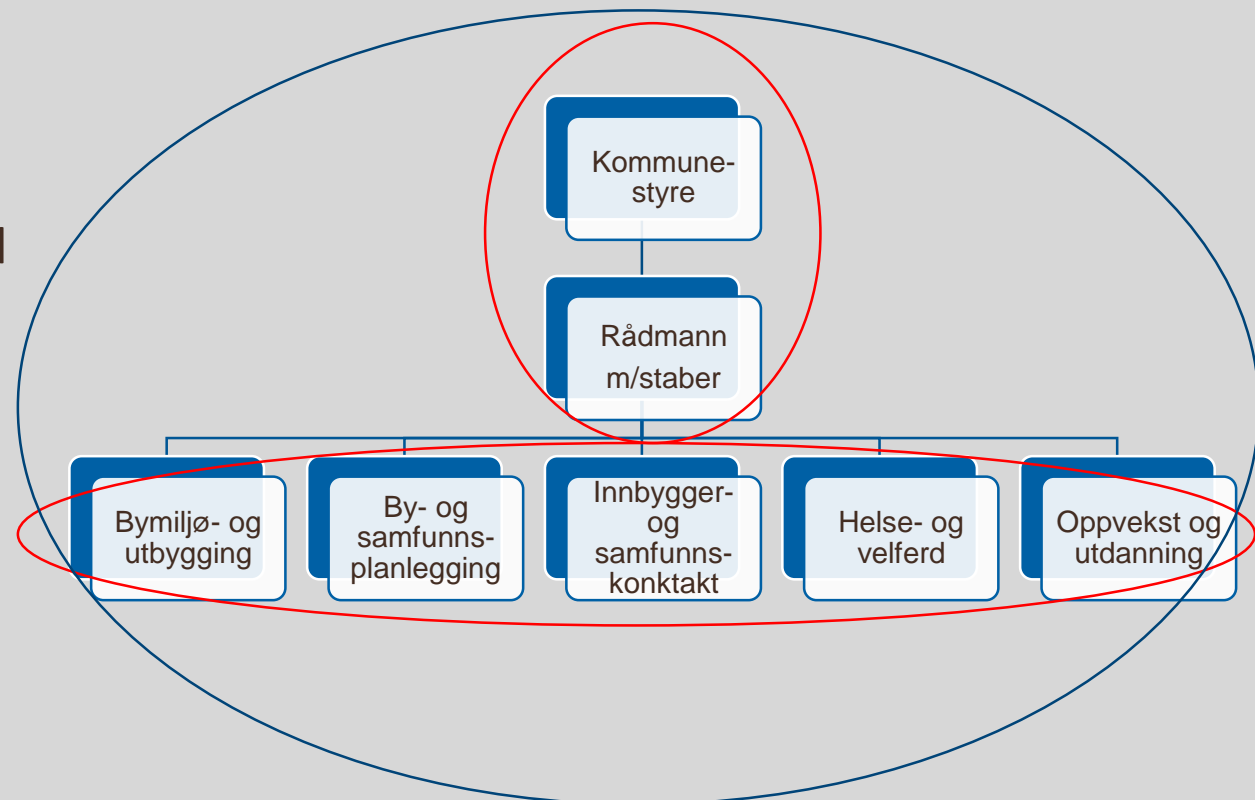
Potensielle konsekvenser for planleggingen og plansystemet

- Større vekt på strategiske planer
- Mindre vekt på målstyring og detaljerte mål
- Strategier og planer må stimulere kreativitet og nye samhandlingsformer
- Tverrsektorielt samarbeid blir enda viktigere
- Politikernes rolle som samfunnsutviklere blir viktigere
- Nye metoder for rapportering



Mål for et helhetlig plansystem i nye Stavanger

- Godt grunnlag for strategisk politisk styring og administrativ oppfølging
- Tilgjengelig og lett å få oversikt over
- Stimulere tverrfaglig oppgaveløsning i samarbeid med befolkning, næringsliv og organisasjoner
- Tydelig rollefordeling mellom planer som vedtas politisk og administrativt
- Legge til rette for åpenhet og målrettet samarbeid/medvirkning i planprosessene



Kommuneplanen

Samfunnsdelens rolle – fraskilt arealdelen

Samfunnsdelen

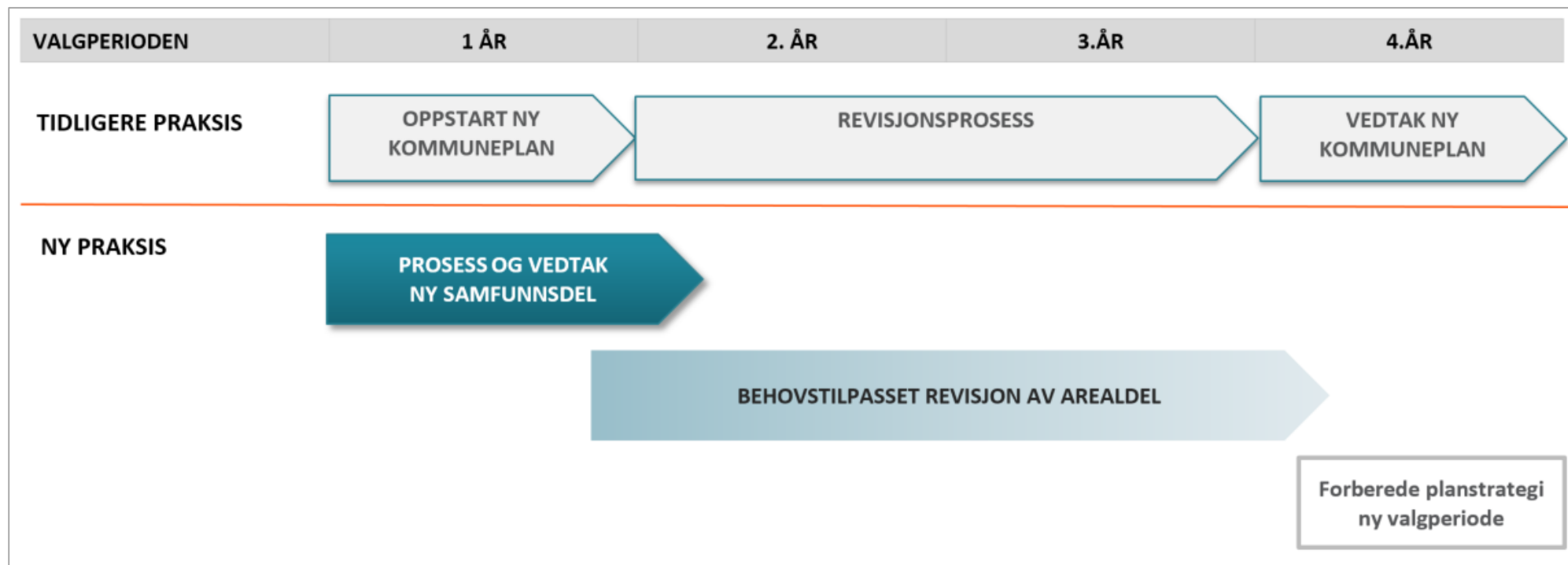
- Må være aktuell for det sittende kommunestyret. Revideres tidlig i valgperioden – om den skal revideres
- Visjon, vise kommunens identitet og vilje til utvikling
- Tydelige satsingsområder og hovedprioriteringer i valgperioden
- Skal ikke ha tiltak
- Økonomiplanen skal vise hvordan samfunnsdelen følges opp, og da utgjør den også kommuneplanens handlingsdel.
- Koples fra arealdelen → kan gi føringer for arealdelen



Rådmannens lederteam og administrativt programstyre 9. januar 2019

Fra kontinuerlig til tidsavgrenset kommuneplanprosess

Satsingsområder og overordnede mål i samfunnsdelen vedtas første året av valgperioden og skal kunne legges til grunn for HØP 2. året av valgperioden



Planstrategien

Planstrategi som verktøy for tidlig revisjon av samfunnsdelen og lansering av ny politikk

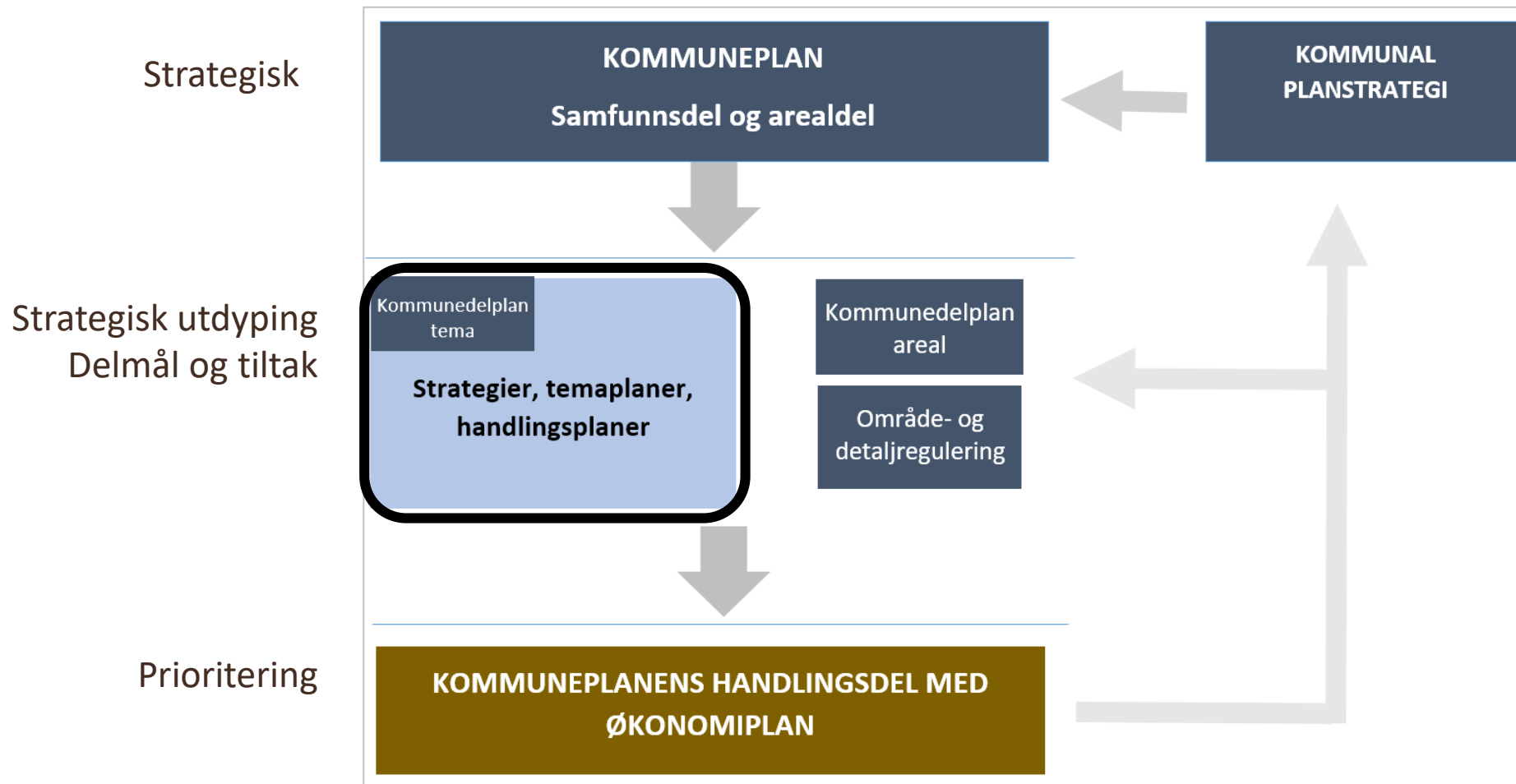
- *Utfordringer og ny politikk* – konsekvenser for samfunnsdelen. Trenger den endres helt eller delvis?
- Skal arealdelen revideres helt eller delvis
- Samlet planbehov i fireårsperioden (prioriteringsliste) inngår bare i HØP med reell prioritering budsjettåret
- Slås sammen med et (enkelt) planprogram for revisjon av samfunnsdelen
- **Tydlig og enkelt prosessledende dokument som peker mot behov for endringer i samfunnsdelen**
- **Vedtast tidlig første året av valgperioden**

Plan og bygningsloven §10-1

- § 10-1. Kommunal planstrategi
- *Kommunestyret skal minst én gang i hver valgperiode, og senest innen ett år etter konstituering, utarbeide og vedta en kommunal planstrategi. Planstrategien bør omfatte en drøfting av kommunens strategiske valg knyttet til samfunnsutvikling, herunder langsiktig arealbruk, miljøutfordringer, sektorenes virksomhet og en vurdering av kommunens planbehov i valgperioden.*
- *Kommunen skal i arbeidet med kommunal planstrategi innhente synspunkter fra statlige og regionale organer og nabokommuner. Kommunen bør også legge opp til bred medvirkning og allmenn debatt som grunnlag for behandlingen. Forslag til vedtak i kommunestyret skal gjøres offentlig minst 30 dager før kommunestyrets behandling.*
- *Ved behandlingen skal kommunestyret ta stilling til om gjeldende kommuneplan eller deler av denne skal revideres, eller om planen skal videreføres uten endringer. Kommunestyret kan herunder ta stilling til om det er behov for å igangsette arbeid med nye arealplaner i valgperioden, eller om gjeldende planer bør revideres eller oppheves.*
- *Utarbeiding og behandling av kommunal planstrategi kan slås sammen med og være del av oppstart av arbeidet med kommuneplanen, jf. kapittel 11*

Planleggingen for samfunnsområder

Strategier, temaplaner og handlingsplaner for samfunnsområder



Hovedgrep for bedre system og struktur i planleggingen for samfunnsområder

STRATEGI
<input checked="" type="checkbox"/> Klart formål
<input type="checkbox"/> utfordringsbeskrivelse
<input type="checkbox"/> Mål eller referanse til mål
<input type="checkbox"/> Satsingsområder/hovedmål, veivalg, strategier
<input type="checkbox"/> Ikke tiltak

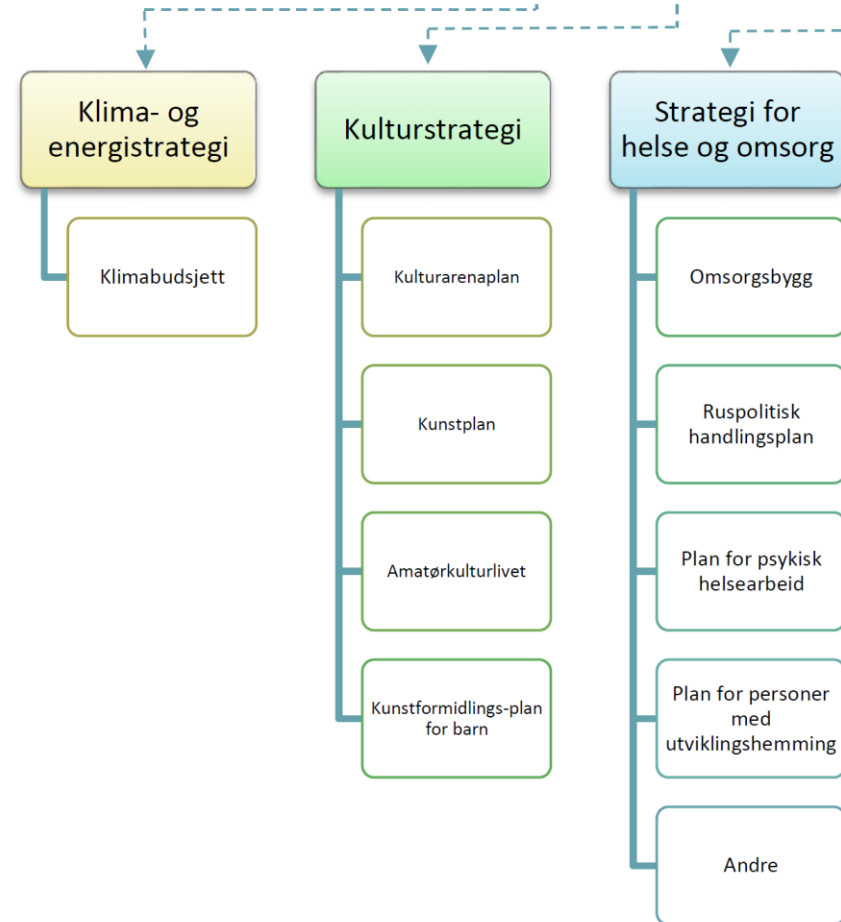
TEMAPLAN
<input type="checkbox"/> Klart formål
<input type="checkbox"/> utfordringsbeskrivelse
<input type="checkbox"/> Mål
<input type="checkbox"/> Kan ha satsingsområder og strategier
<input type="checkbox"/> Tiltak

HANDLINGSPLAN
<input type="checkbox"/> Tiltak for oppfølging av vedtatt plan eller strategi

- Bruke de foreslåtte definisjonene for strategi, temaplan og handlingsplan konsekvent
- Færre, men tydeligere mål og strategier
- Tydeligere hierarki / kopling mellom de ulike planene
- Tydeligere bestillinger
- Enklere dokumenter
- Avvikle bruken av melding/meldingsbegrepet og heller bruke kunnskapsgrunnlag eller orientering
- Bruk av tematiske kommunedelplaner (for samfunnstema) utgår
- Strategi definert som hva som skal gjøres får å nå mål, ikke hvordan (tiltak)

KOMMUNEPLANENS SAMFUNNSDEL OG AREALDEL

Beredskap	Organisasjon	Eierskap	Næring og innovasjon	Byutvikling	Miljø, klima, og samferdsel	Kultur og idrett	Skole og barnehage	Helse. Omsorg, velferd
-----------	--------------	----------	----------------------	-------------	-----------------------------	------------------	--------------------	------------------------



Eksempel
på
planhierarki

Bedre nettbasert struktur og dokumenttilgang

- Planer må ferdigstilles etter politiske vedtak og være tilgjengelige på nett
- Oversikten må speile den nye planstrukturen
- Oversikten må være oppdatert med gode rutiner for vedlikehold av nettbasert oversikt
- Lett tilgjengelig for innbyggere





Always be yourself. Unless you can
be spiderman. Then always be
spiderman.