

Giske marine verneområde - høyringsforslag

Informasjonsmøte Giske rådhus 17.09.2024



Statsforvaltaren i Møre og Romsdal



**SERTIFISERT
VIRKSOMHET**



17.09.2024



Formål med møtet

- Bakgrunn for arbeidet
- Klargjere prosess og medverknad
- Innhaldet i verneforslaget
 - Naturverdiar
 - Brukarinteresser
 - Avgrensing
 - Restriksjonar
 - Verknader
- Svare på spørsmål

Gi best mogleg grunnlag for å sende inn ev. merknader



Foto: Øivind Leren



Bakgrunn

- 1995 - Rådgivande utval - kartlagt 41 eigna områda
- 2003 - Rådgivande utval - foreløpig tilråding 36 område
- 2004 - Rådgivande utval - endeleg tilråding 36 område
-
- 2017 - oppdrag frå Klima- og miljødepartementet
M&R: Giske, Griphølen og Remman
- Mai 2019 - oppstart Giske
 - Mai 2020 - oppstart Griphølen og Remman





Politisk forankring - Stortinget 7. juni 2021

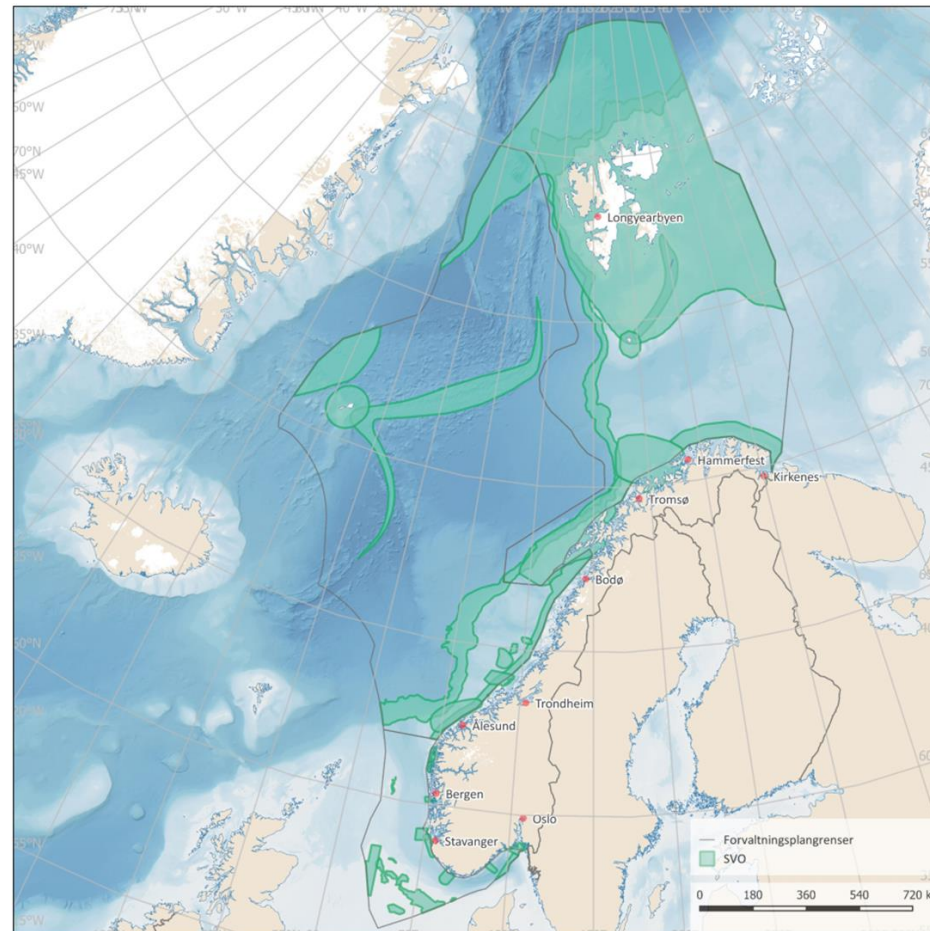


Meld. St. 29

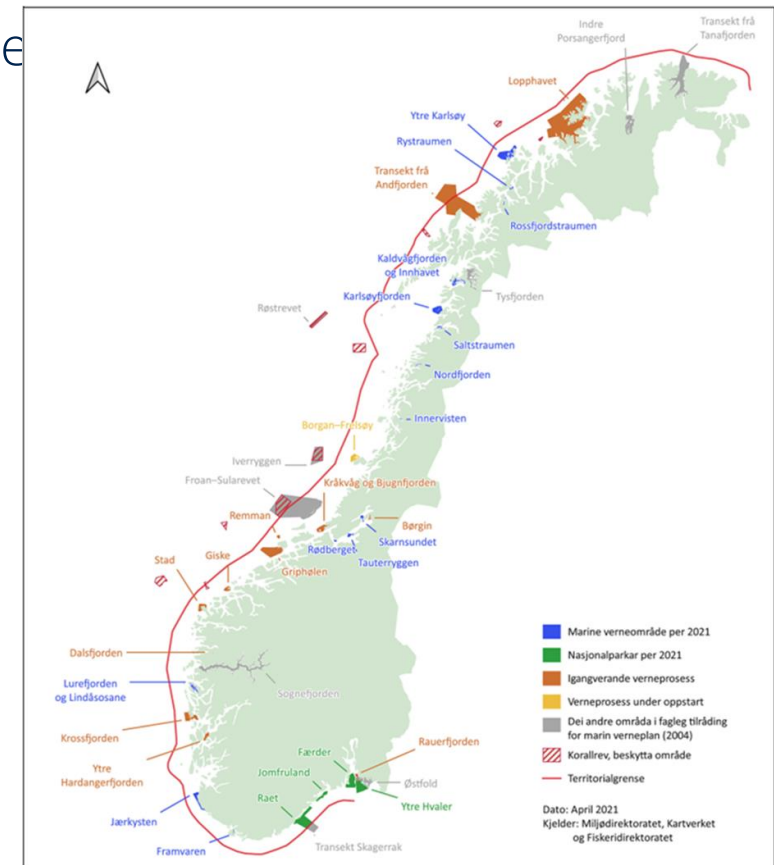
(2020–2021)

Melding til Stortinget

Heilskapleg nasjonal plan for bevaring
av viktige område for marin natur



Figur 2.19 Særleg verdifulle og sårbare område (SVO) i dei norske havområda.



Figur 4.2 Kart over eksisterande og planlagde marine verneområde.

Kjelde: Miljødirektoratet, Kartverket og Fiskeridirektoratet



Status marint vern i Norge

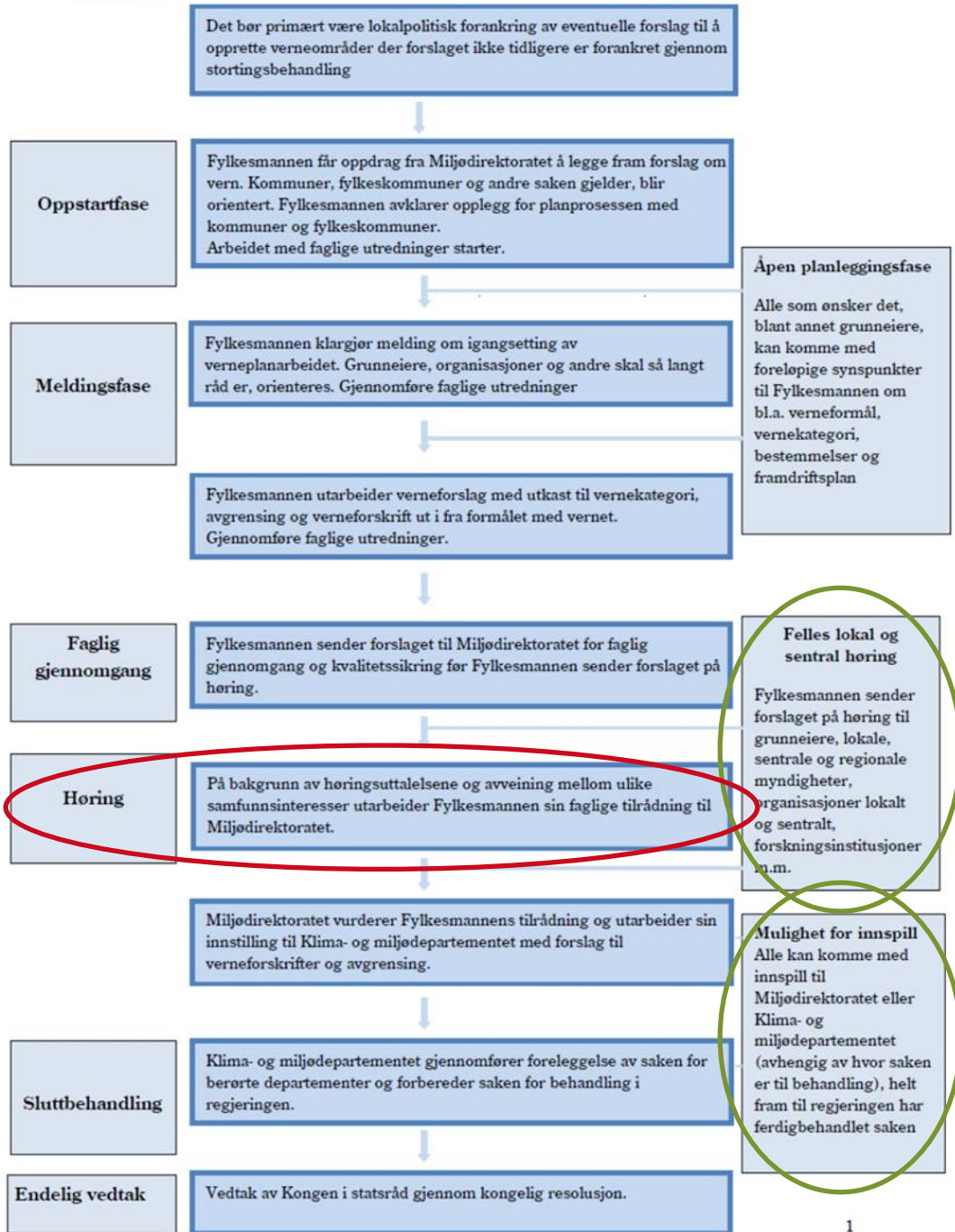
2004 - Rådgivande utval - endeleg tilråding 36 område

....

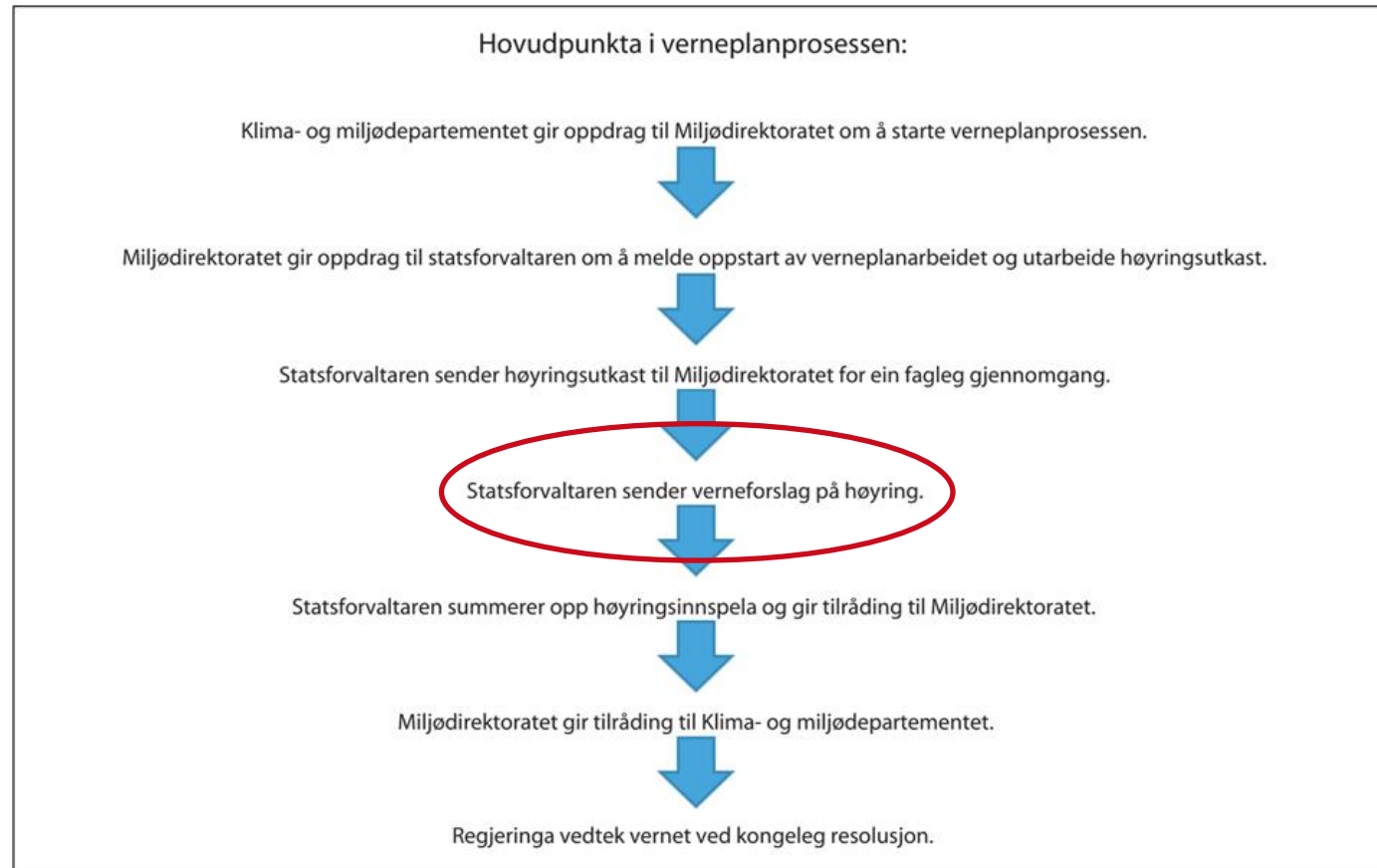
2024 - 17 område verna (raude) - 13 i prosess (lilla)

M&R: Giske, Griphølen og Remman

- Giske - meldt oppstart mai 2019 – høring hausten 2024
- Griphølen og Remman - meldt oppstart mai 2020
 - utgreiingsprogram fastsett desember 2020
 - konsekvensutgreiing 1. halvår 2025
 - høring hausten 2025?



Verneprosess - medverknad



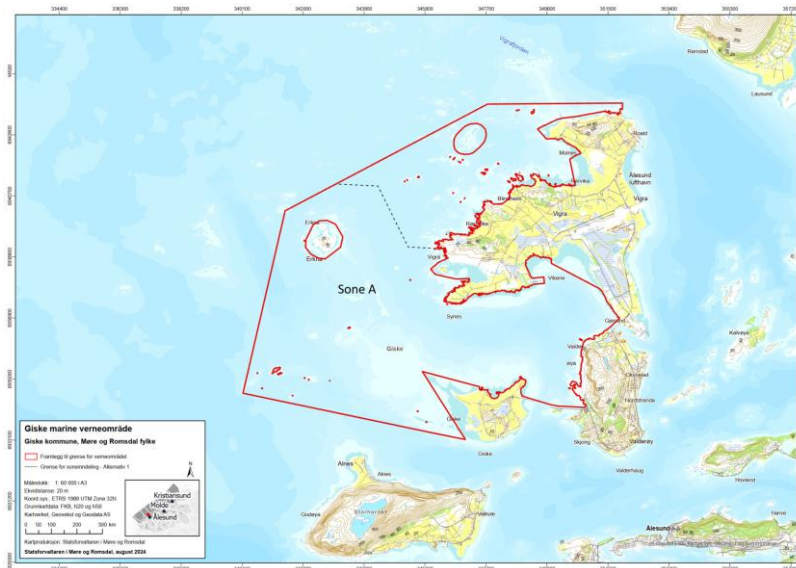
Les meir i rundskriv T-2/15

Saksbehandlingsregler ved områdevern etter naturmangfoldloven © Statsforvaltaren i Møre og Romsdal 6



Høyringsdokument

- Høyringsbrev
- Verneplanomtale med vedlegg
 - Verneforskrift - forslag
 - Vernekart – 2 forslag
 - Merknadshefte



Forslag til forskrift om vern av Giske marine verneområde i Giske kommune, Møre og Romsdal fylke

Fastsett ved kongelig resolusjon ... med hjemmel i lov 19. juni 2009 nr. 100 om forvaltning av naturens mangfold (naturmangfoldloven) § 34, jf. § 39 og § 62. Fremma av Klima- og miljødepartementet.

§ 1. (formål)

Formålet med Giske marine verneområde er å ta vare på ett av dei få områda i Sør-Noreg med store grunne areal med stein-, sand- og mudderbott, plante- og dyreliv som lever på og i botnen, og dei spesielle geologiske og hydrodynamiske forholda som har skapt og opprettheld naturtypene. Det er godt utvikla tareskog i store delar av området, og den marine floraen og faunaen består av eit rikt mangfald av artar karakteristisk for grunne område med sand, grus, stein og fjell. Dei marine naturkvalitetane er også grunnlag for viktige funksjonsområde for m.a. opplag, ender og sadeler. Det er ei målsetting å behalde verneverdiene utan større grad av ytre påverknad. Området skal kunne tenne som referanseområde for forskning og overvakning, delar av området som referanseområde for å kunne studere effektar av tareskilling.

Verneformålet knyter seg til sjøbotnen, vassyle og sjøoverflata.

§ 2. (oppgjerfug oppnemning)

Det marine verneområdet dekkjer eit spersal på om lag 72,8 km². Mot matrikulert land på Vigra, Valdøy og Giske følger grensa marbakken eller to meter under sjøkartulld der marbakken ikkje finst, med unntak av areal som grensar mot Erka naturreservat, Langholmen naturreservat, Molås naturreservat, Nørvidågen fuglefredningsområde, Synnøldgen naturreservat, Blinndalstjønn fuglefredningsområde og Giske fuglefredningsområde, der grensa følger grensa til eksisterande vern. Mot holmar og sløyer som ikkje er matrikulert, følger grensa for det marine verneområdet middel høgvassstand (lystkonturen). Verneområdet femmer om overflata, vassyle og sjøbotnen.

Grensene for det marine verneområdet går fram av kart datert Klima- og miljødepartementet xx.xx.202x.

Det marine verneområdet omfattar følgjande gnr/br i Giske kommune:

Gnr/br 1/1, 1/6, 1/17, 1/18, 1/75, 2/1, 2/3, 4/23, 4/34, 7/101, 7/102, 7/105, 7/119, 7/139, 127/20, 127/21, 127/22, 127/23, 127/37, 128/1, 128/2, 128/3, 128/4, 128/5, 128/6, 128/7, 128/8, 128/9, 129/10, 129/11, 129/12, 129/13. Ved desse eigedomane er også areal i idrettssona på marbakken utevart opp til middel høgvass (normal fjø) inkludert.

§ 3. (verneregler)

I det marine verneområdet må ingen setje i verk noko som skadar verneverdiene nemnt i verneformålet. Følgjande verneregler geld:

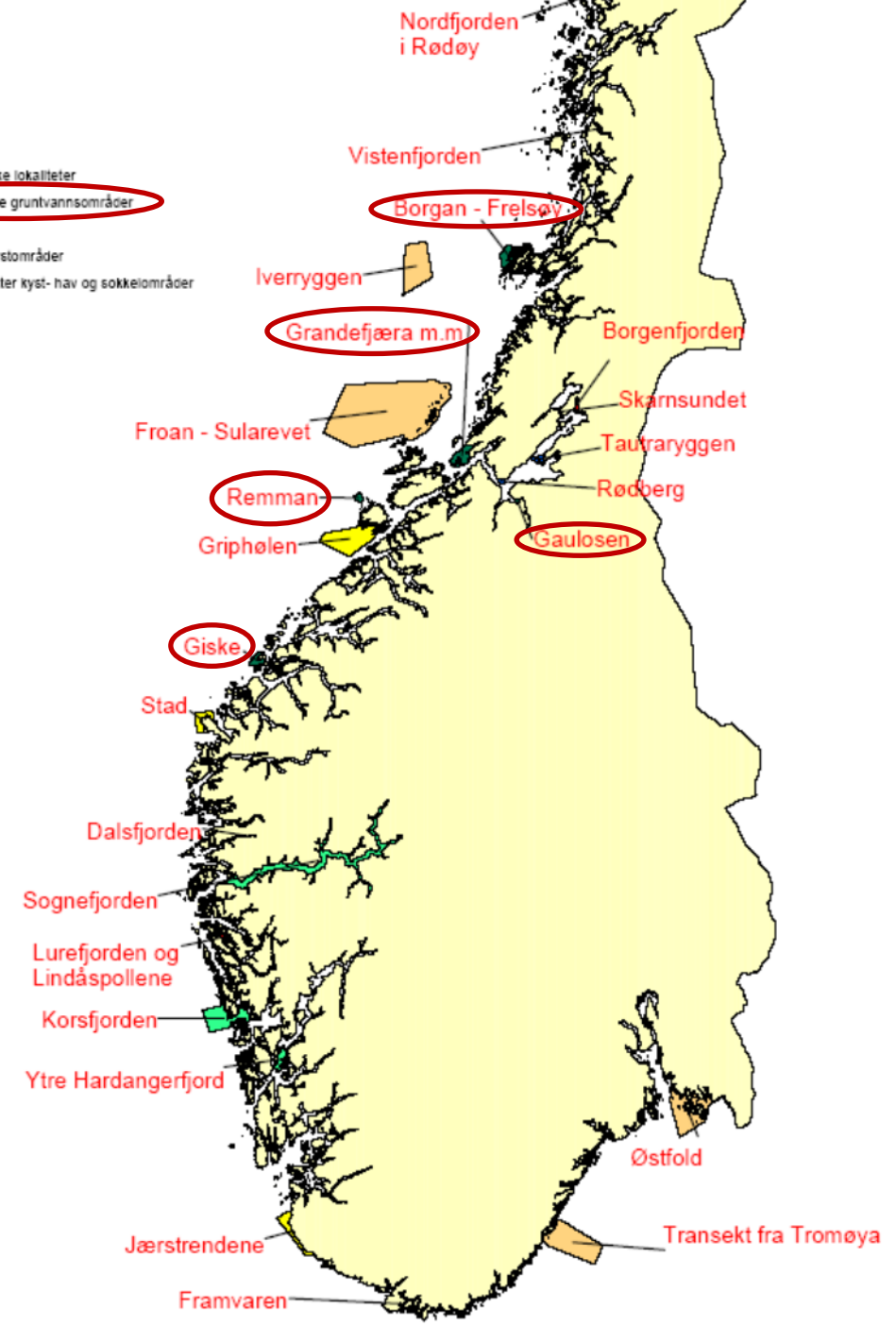
- Vegetasjonen, medrekna tang, tare og andre marine planter, er verna mot skade og aylelegging. Planting av vegetasjon er forbode.
- Dyreliv i sjø er verna mot skade og aylelegging. Utsetting av organismar er forbode.
- Området er verna mot tiltak som t.d. etablering av ulike typar anlegg, utfylling, byggeverksemd, plassering av konstruksjonar på sjøbotnen, andre vange eller midlertidige innretningar, legging av reylledninger og kablar, utføring av eksportstn og andre konstruksjons tiltakar av urening, utlepp av urensa ballastvatn, mudring, uttak og deponering av masse, undervasssprenging.



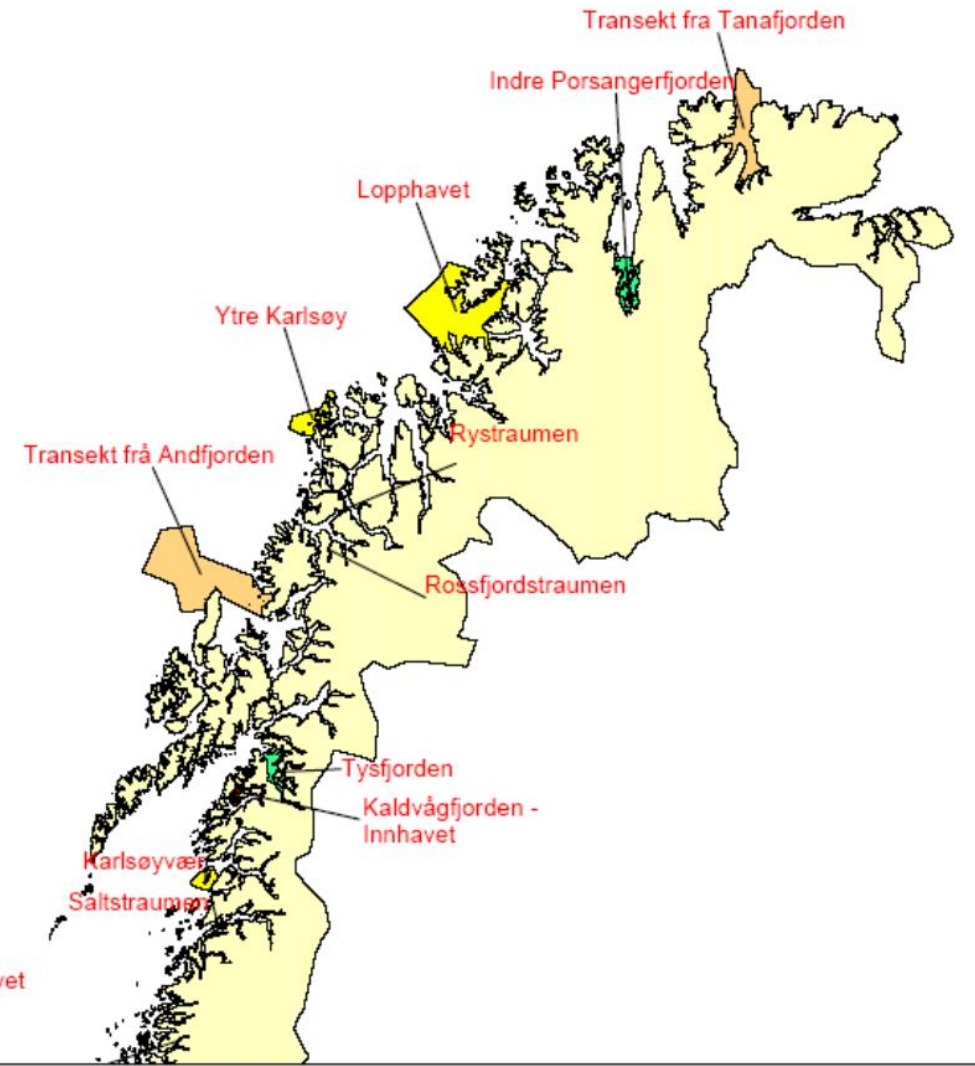
[Marint vern - Giske | Statsforvaltaren i Møre og Romsdal \(statsforvalteren.no\)](https://www.statsforvalteren.no)

<https://www.statsforvalteren.no/nn/More-og-Romsdal/Miljo-og-klima/Verneomrade/marine-verneomrade/marint-vern-giske/>

- Poller
- Strømrike lokaliteter
- Spesielle gruntvannsområder
- Fjorder
- Åpne kystområder
- Transekter kyst- hav og sokkelområder



- Poller
- Strømrike lokaliteter
- Spesielle gruntvannsområder
- Fjorder
- Åpne kystområder
- Transekter kyst- hav og sokkelområder





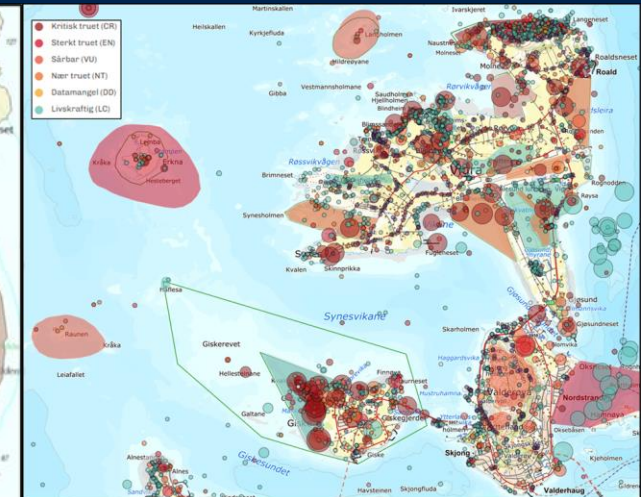
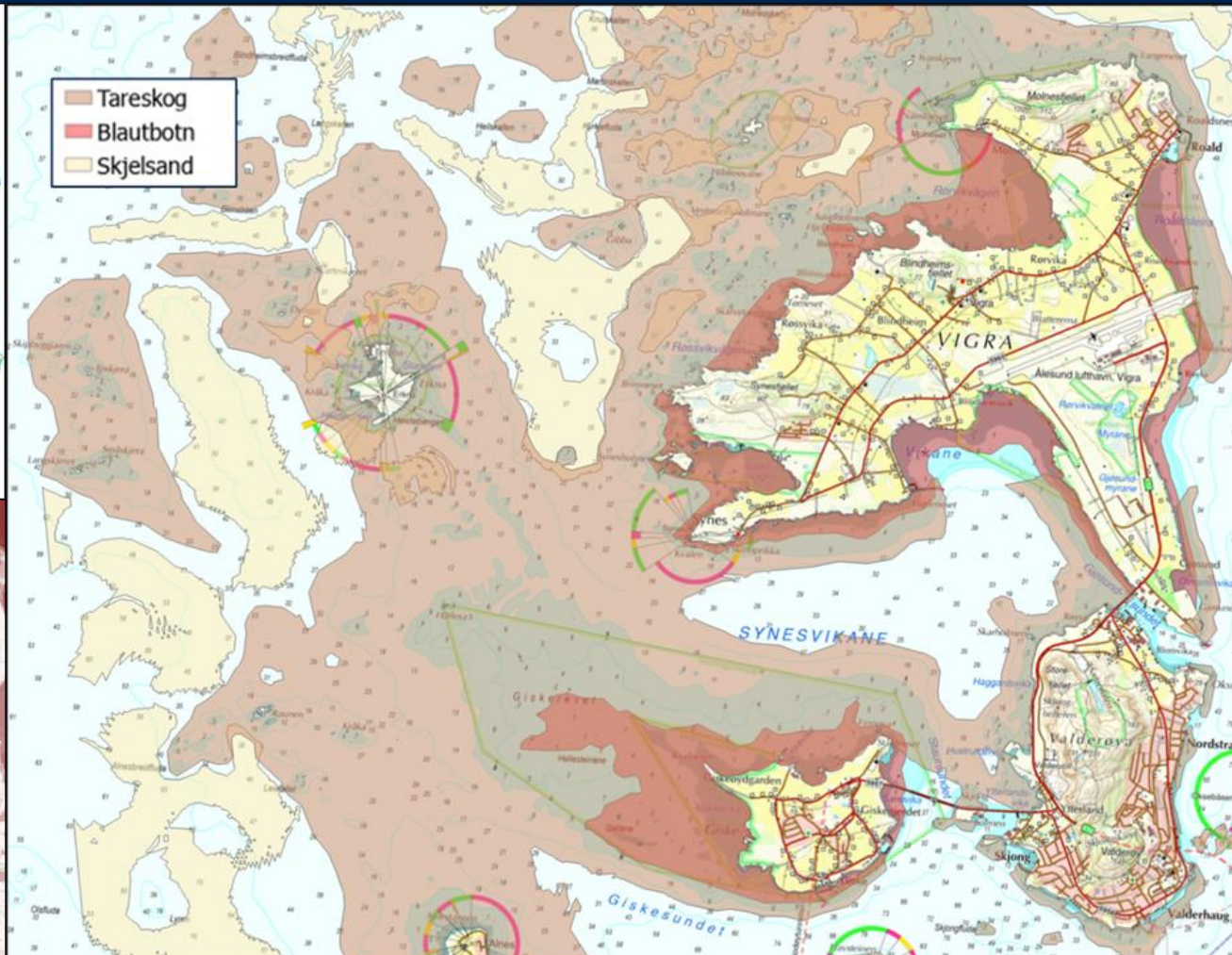
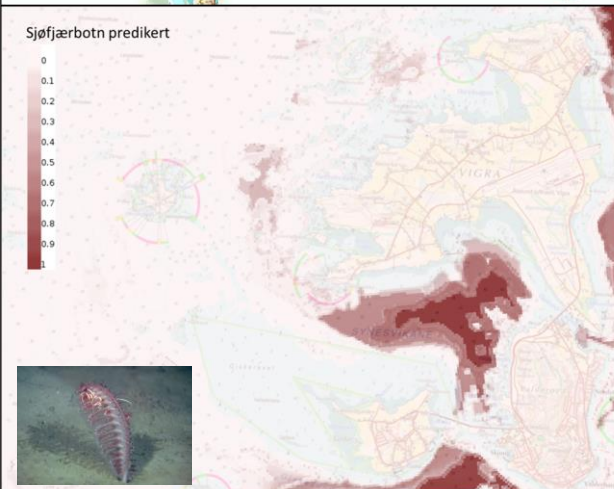
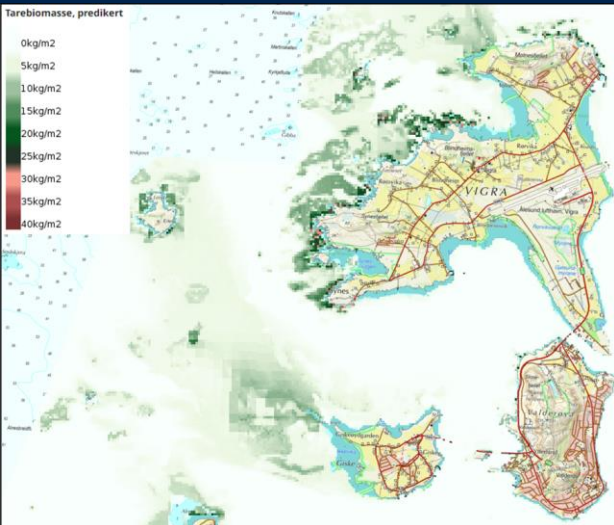
Verneformål (§ 1 i verneforskrifta)

Formålet med Giske marine verneområde er å ta vare på eitt av dei få områda i Sør-Noreg med store grunne areal med stein-, sand- og mudderbotn, plante- og dyrelivet som lever på og i botnen, og dei spesielle geologiske og hydrodynamiske forholda som har skapt og opprettheld naturtypene. Det er godt utvikla tareskog i store deler av området, og den marine floraen og faunaen består av eit rikt mangfald av artar karakteristisk for grunne område med sand, grus, stein og fjell. Dei marine naturkvalitetane er også grunnlag for viktige funksjonsområde for m.a. vadarar og sjøfugl. Det er ei målsetting å behalde verneverdiane utan større grad av ytre påverknad, og området skal kunne tene som referanseområde for forskning og overvaking, delar av dette som referanseområde for å kunne studere effektar av taretråling.

Verneformålet knyter seg til sjøbotnen, vassøyla og sjøoverflata.

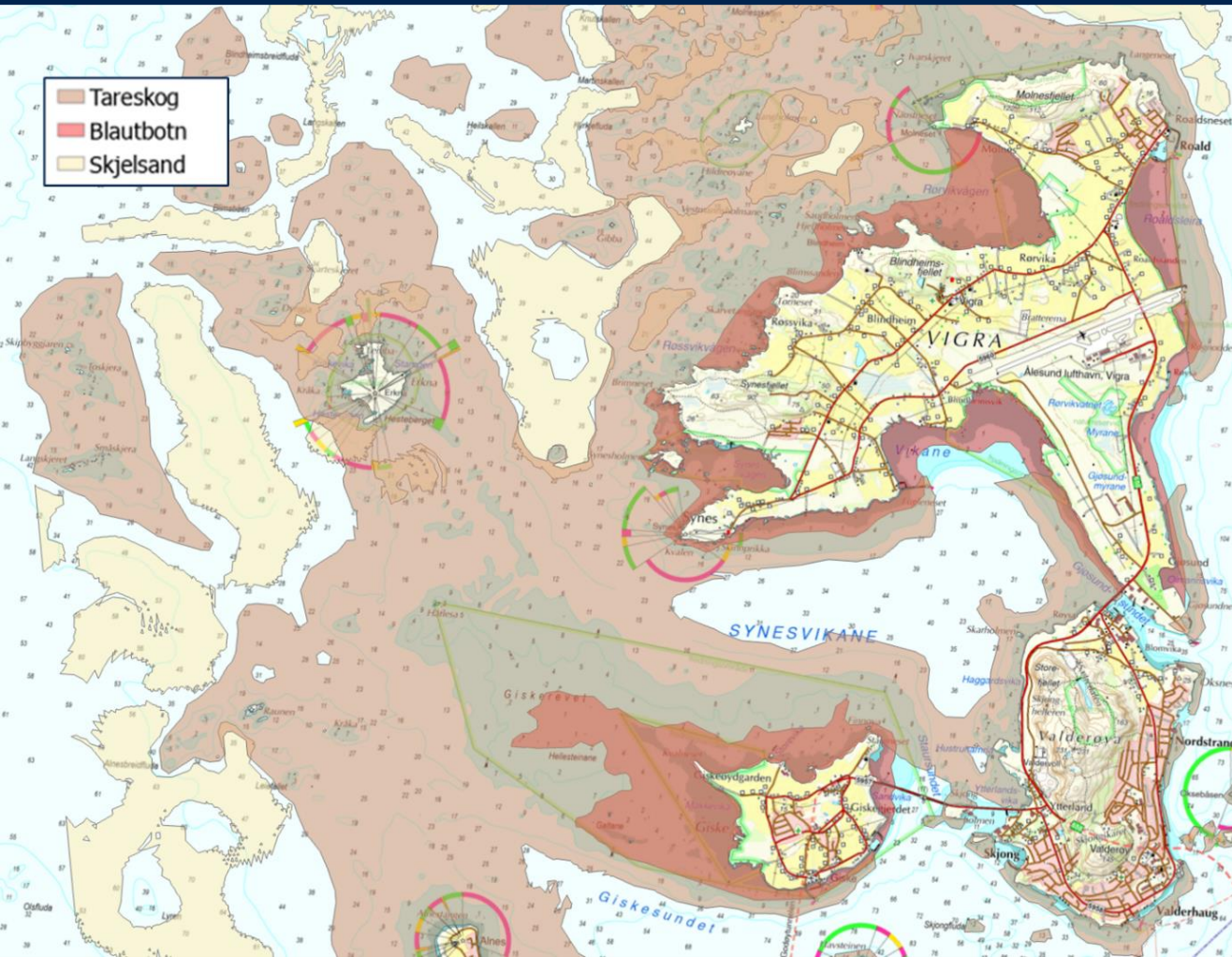


Naturverdiar





Naturverdiar



Verdiar tareskog:

- Produksjon av organisk materiale (karbonfangst)
- Plante- og dyresamfunn - stort mangfold
- Yngle- og oppvekstområde, skjul, beiteplass
- Taretråling største negative påverknad
 - 4 år før tarebiomassen er tilbake i trålgatene
 - 8 år før klimakssamfunn er gjenetablert
 - [Ikkje store totaleffektar](#)

Verdiar blautbotn

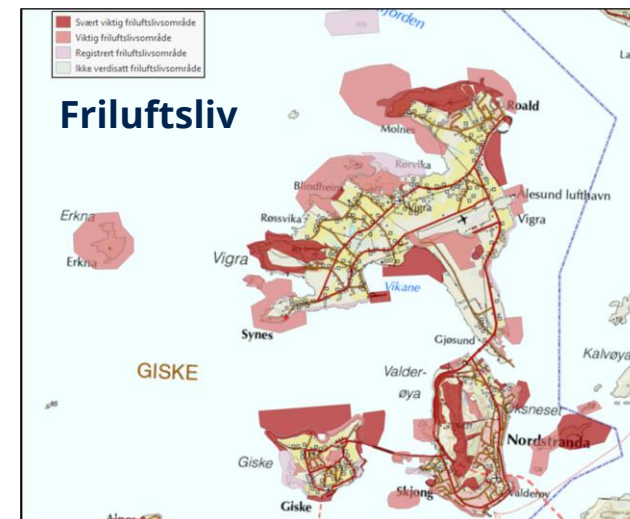
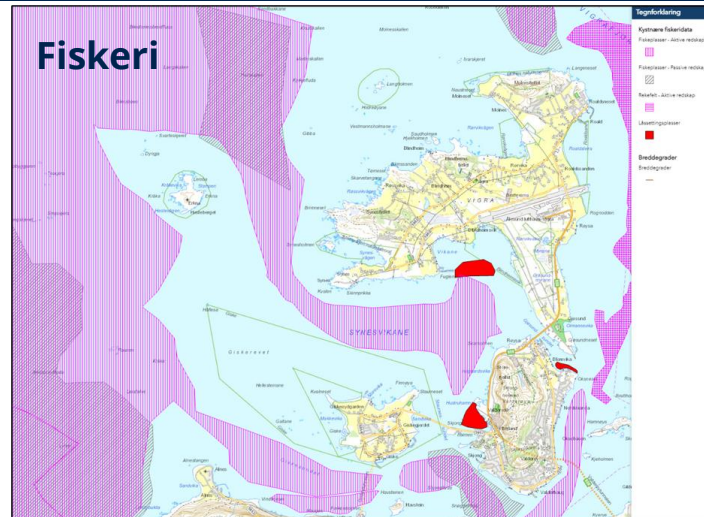
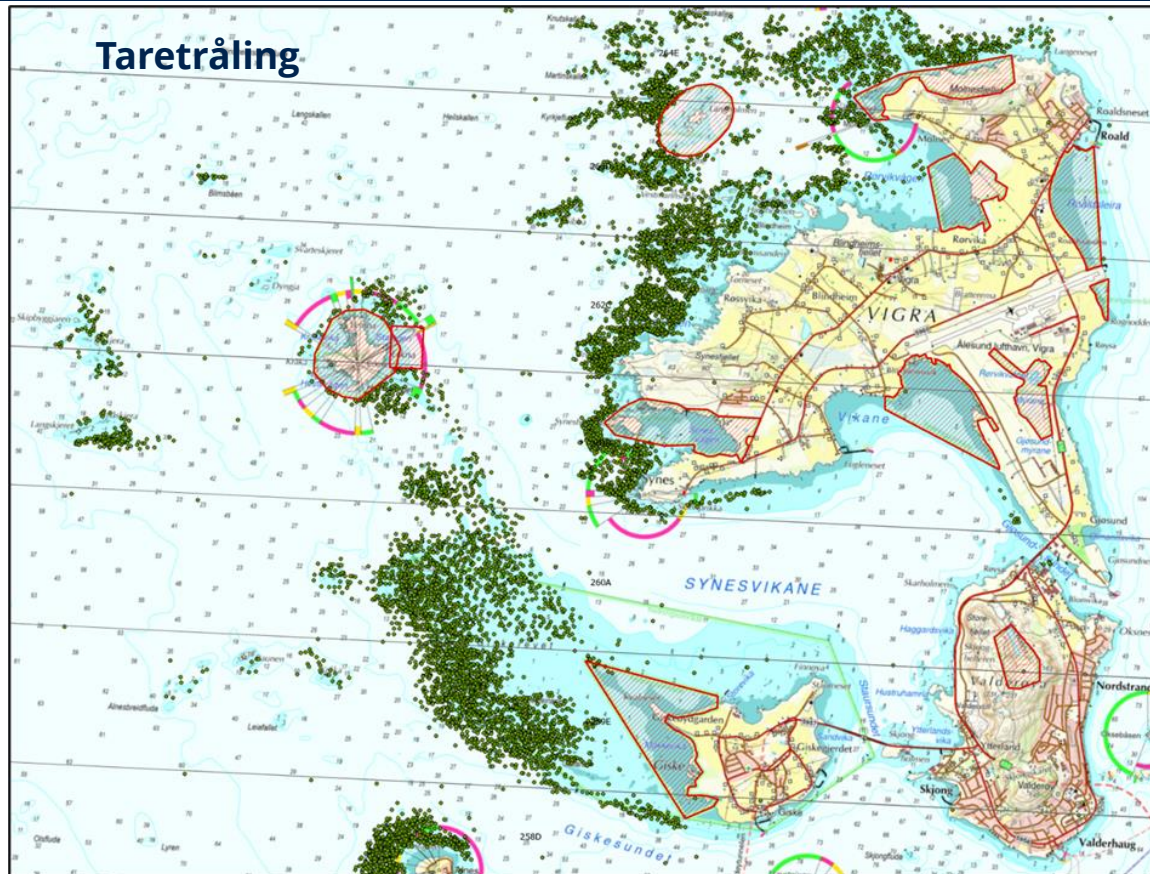
- Viktige beiteområde for fugl og fisk
- Fauna/flora
- Fysiske inngrep/endra straum største trugsmål

Verdiar skjelsand

- Botnfauna, gyte- og oppvekstområde
- Uttak av skjelsand og fysiske inngrep/endra straumforhold største trugsmål

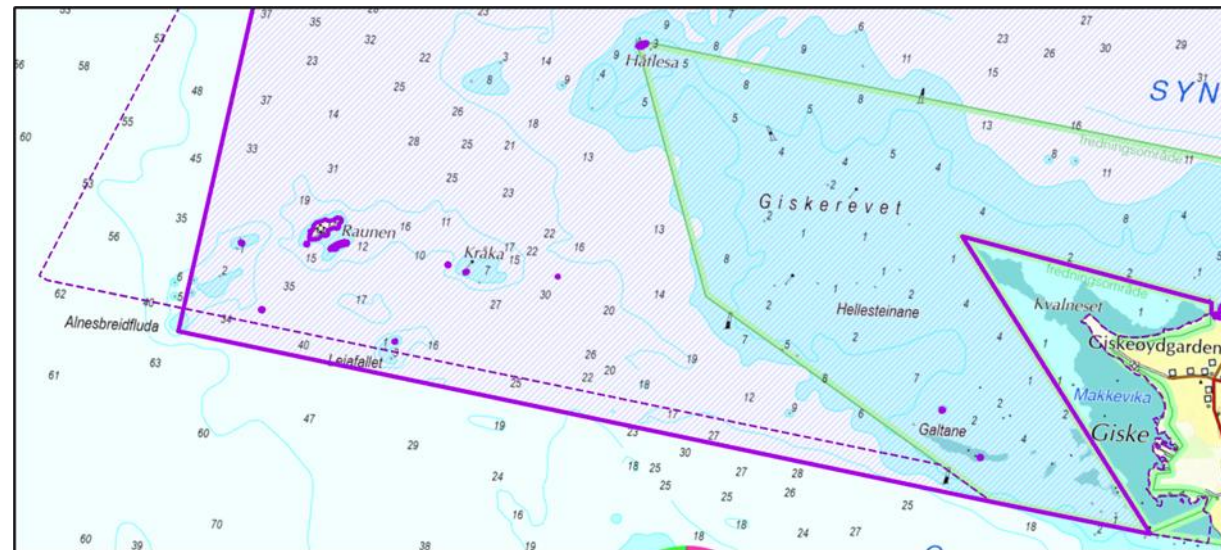
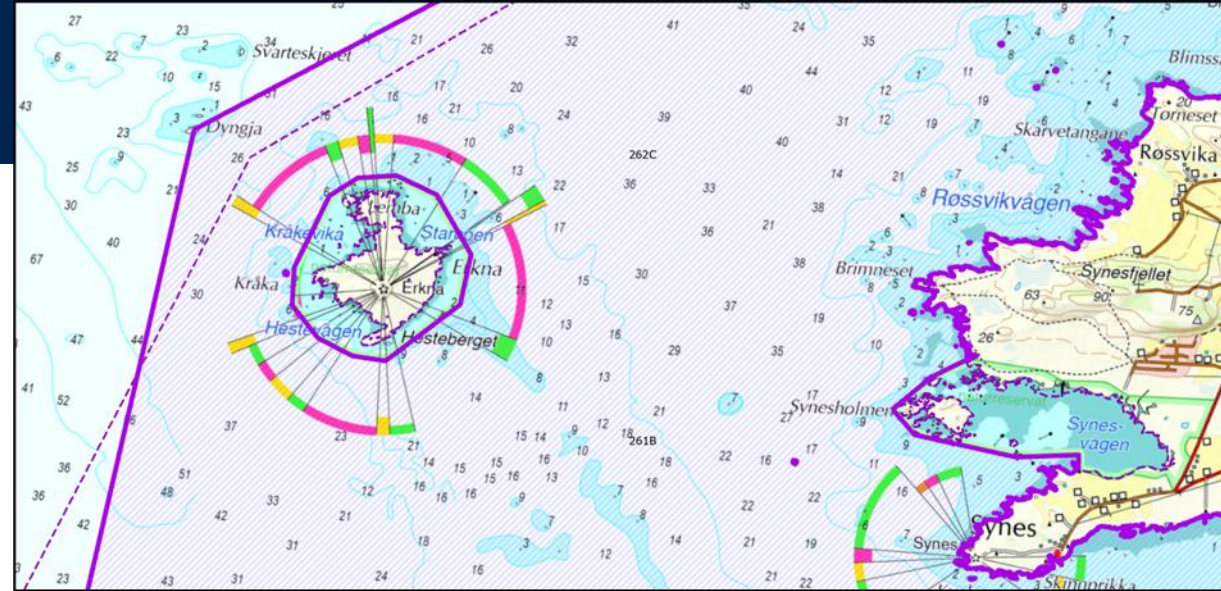
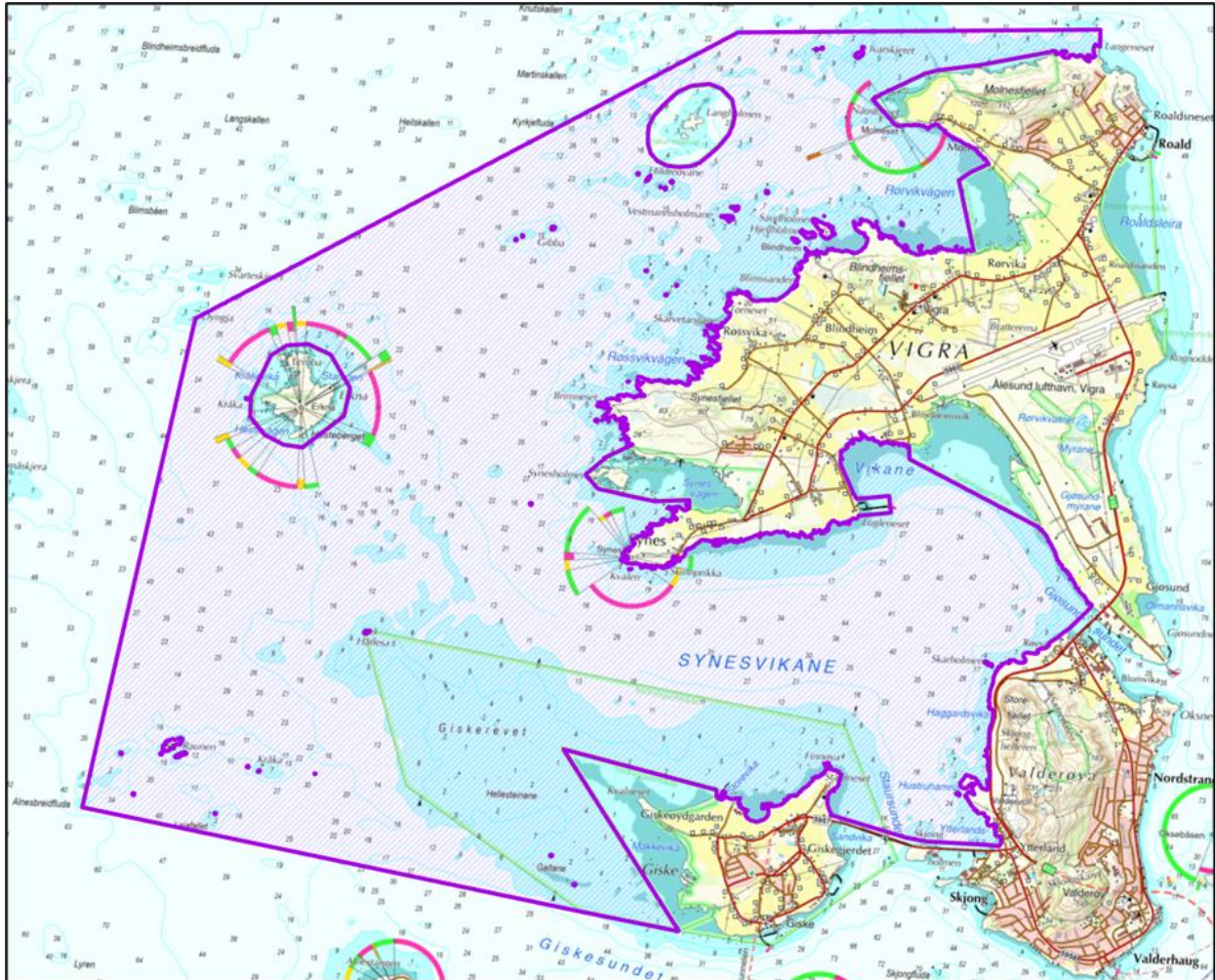


Brukarinteresser





Avgrensning

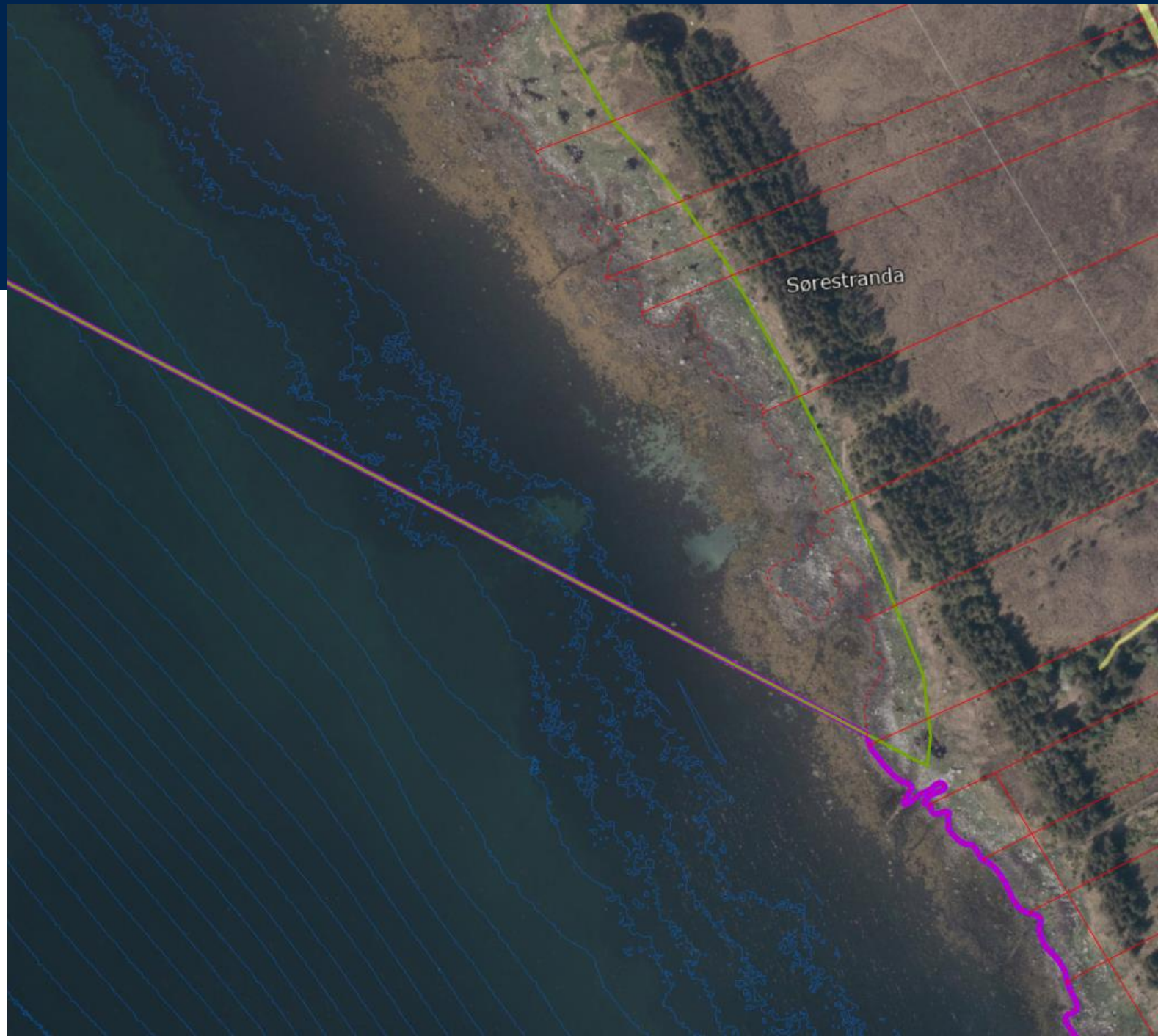


Avgrensing mot land

- Kartavgrensing i vernekartet følger middel høgvatn

Presiseringar i § 2 i verneforskrift

- Mot matrikulert grunn – grensa går ved marbakke / to meter
- Umatrikulerte holmar og skjer – grense ved middel høgvatn
- Unntak ved eksisterande verneområde – grensa følgjer eksisterande grenser uavhengig av djup





Restriksjonssoner – fiskeri og akvakultur?

Rådgjevande utval har ikkje peika på behov for særskilte restriksjonar på fiske og akvakultur i Giske marine verneområde

Fiskeri: *Overvaking og kontroll av verknader knytt til fiskeri, for å sikre at verneverdiane ikkje blir gradvis forringa på grunn av auka aktivitet, teknologiutvikling m.v.*

Akvakultur: *Ikkje løyve til akvakultur som påverkar verneverdiane negativt.*

SFMR foreslår ikkje restriksjonssoner knytt til fiskeri eller akvakultur

Overvaking fiskeri viktig tema i forvaltningsplan

Forskrift:

- botntråling forbode, snurrevad tillate
- kan gi løyve til akvakultur som ikkje er i strid med verneformålet



Restriksjonssoner - tarehausting

St.meld. 29 (2020-2021)

Forbod mot tarehausting i heile eller delar av marine verneområde der det er aktuelt

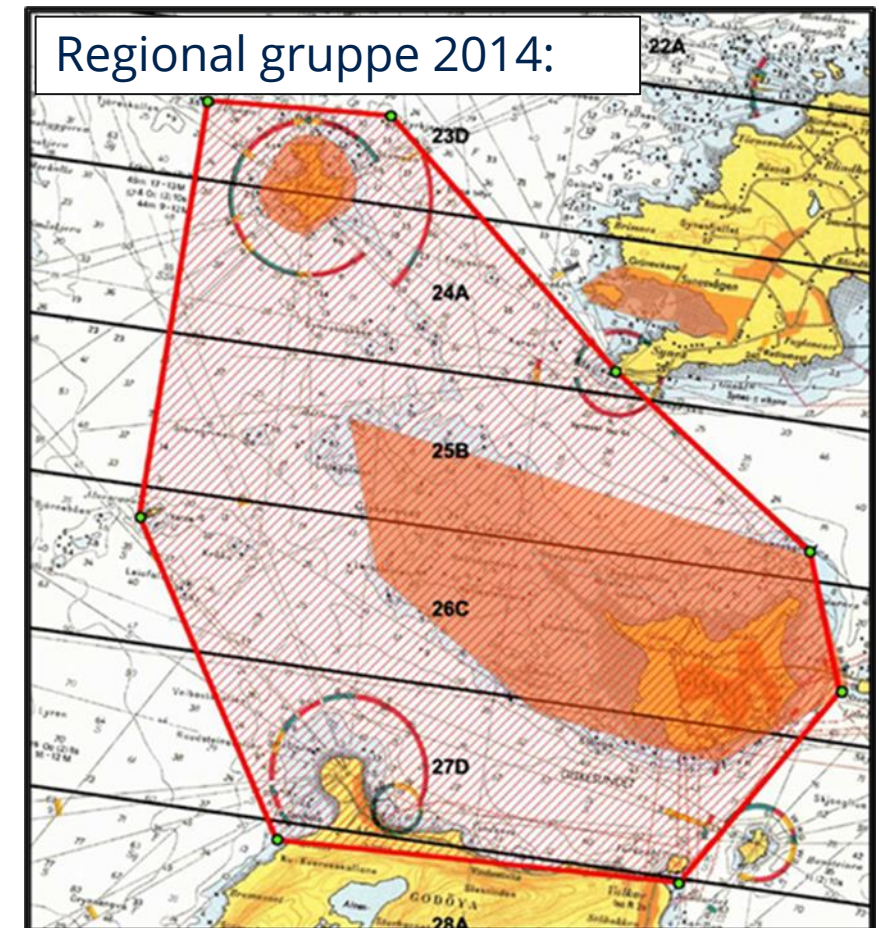
Rådgevande utval 2003:

I dette spesielle gruntvannsområdet er tare en vesentlig komponent som et bunnhabitat. Området vil kunne egne seg som et taretrålfritt referanseområde i dette området på Møreplatået.

Rådgevande utval 2004:

Følgende områder foreslås som taretrålfrie referanseområder:

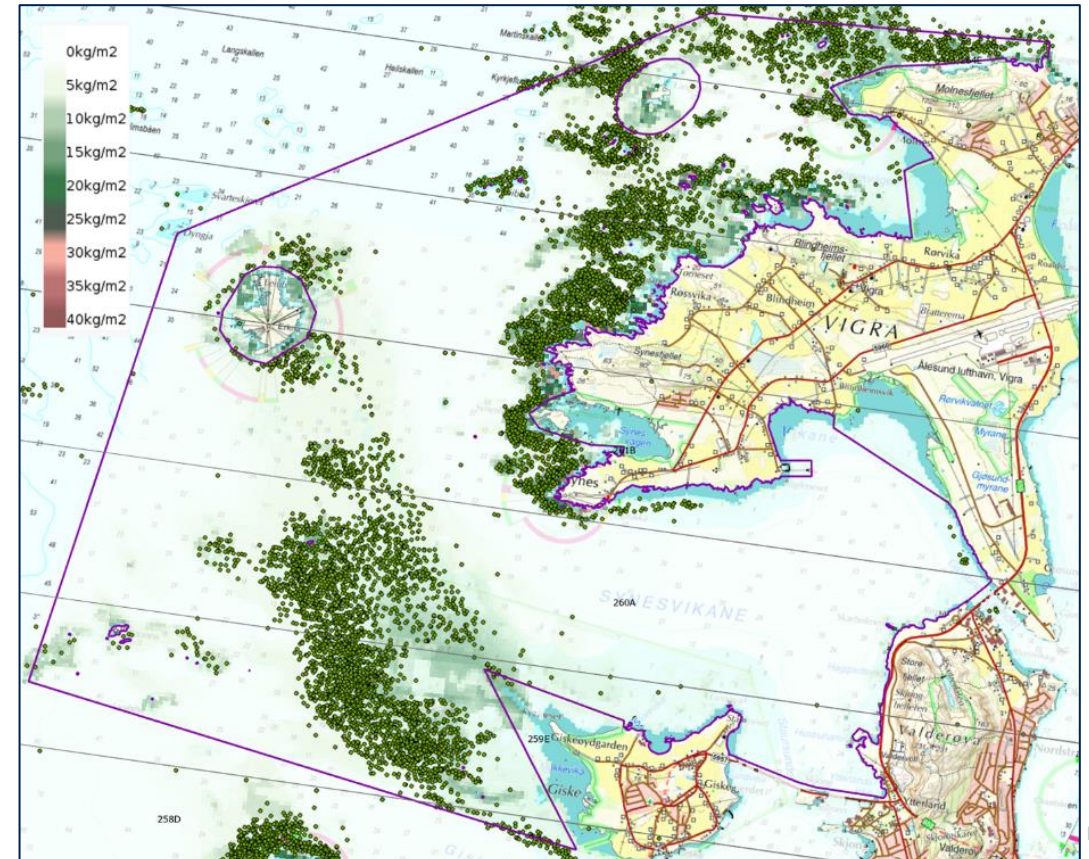
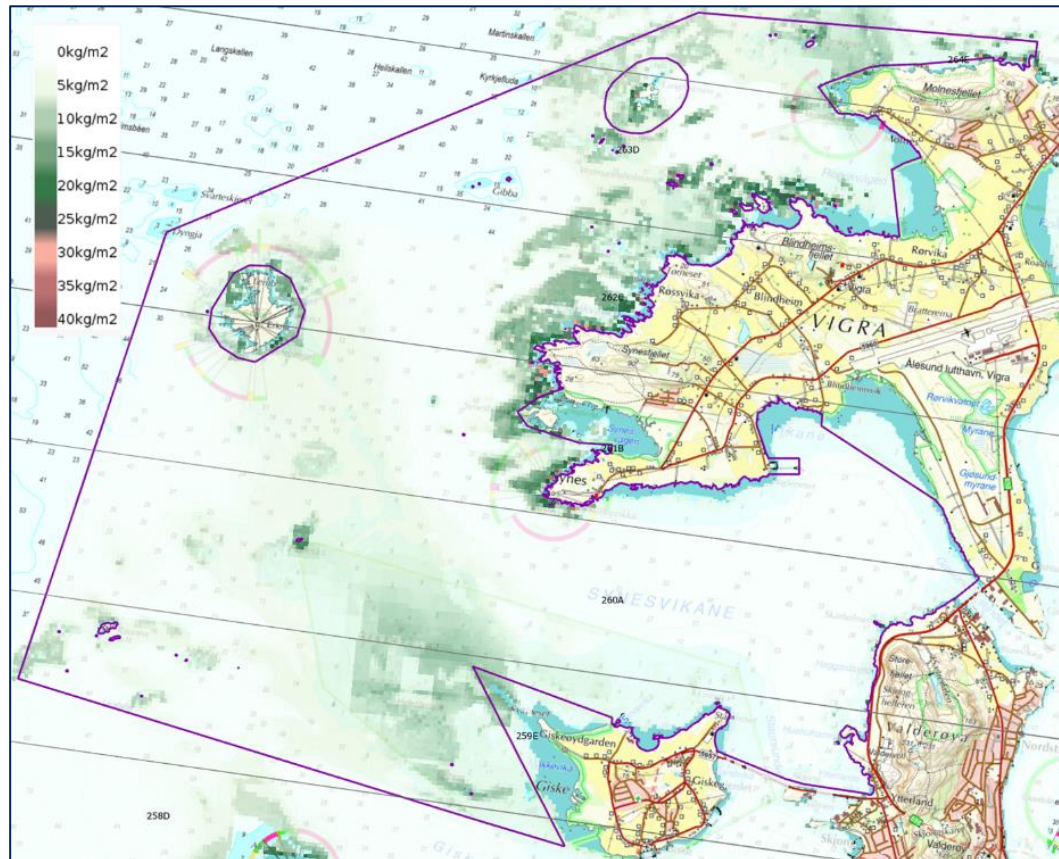
- **Giske:** Deler av området, avvente forslag fra fylkesregional arbeidsgruppe for høsting av tang og tare.



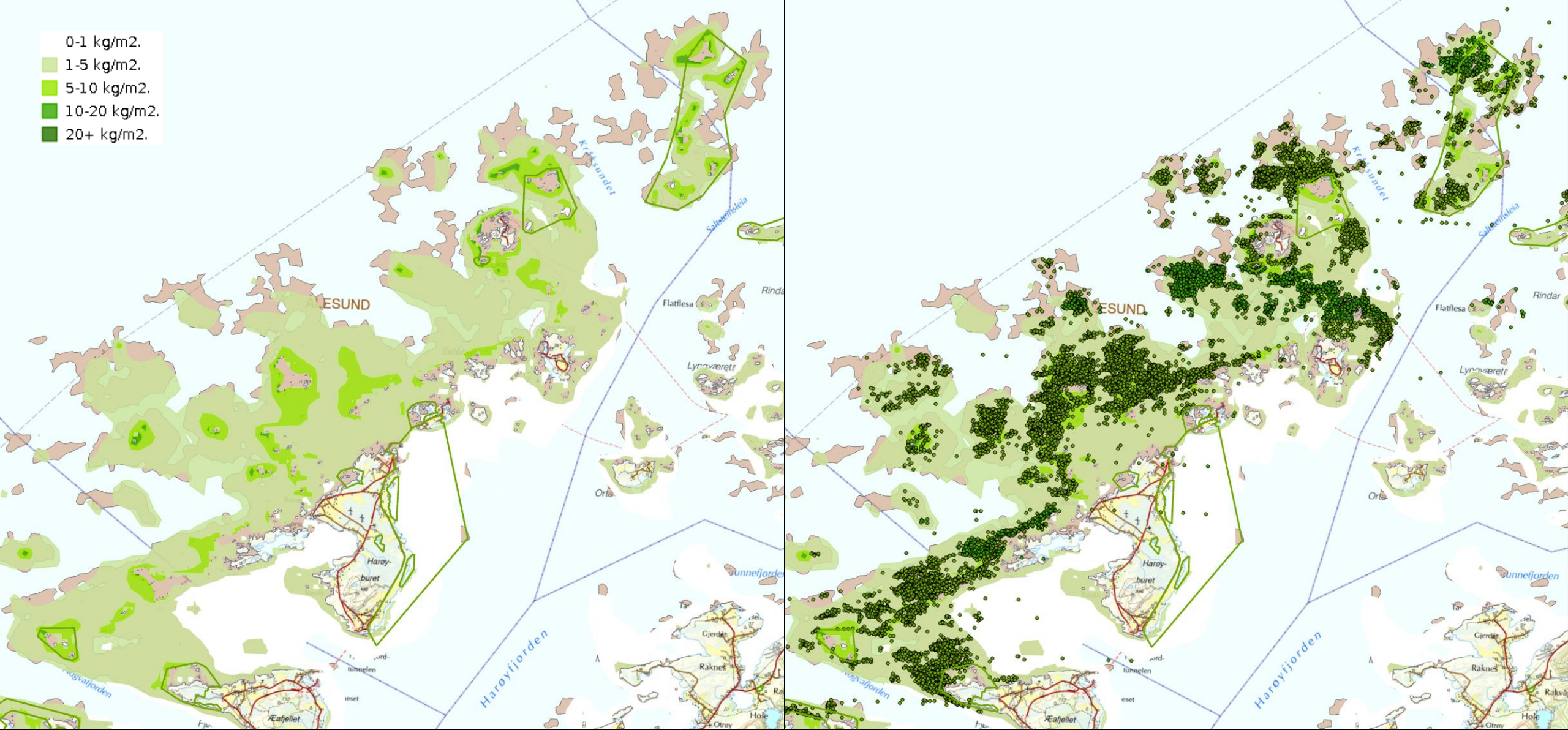


Tareskogane vernar seg ikkje sjølv

Dei rikaste tareskogane i Giske er hardt hausta



- 0-1 kg/m².
- 1-5 kg/m².
- 5-10 kg/m².
- 10-20 kg/m².
- 20+ kg/m².



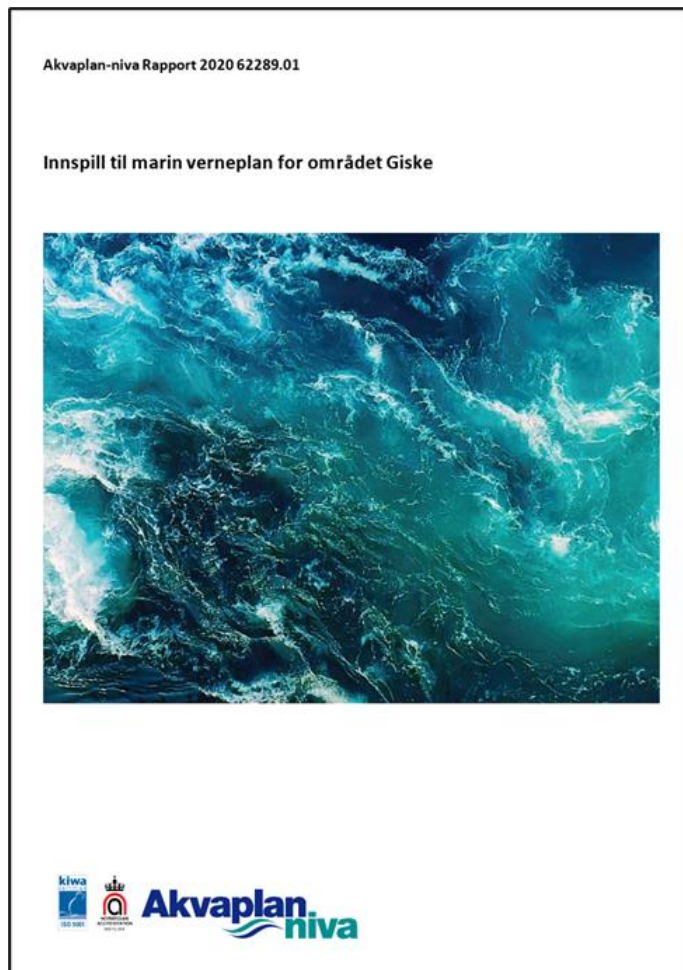


Vurderingselement restriksjonssoner tarehausting

- Representativ – SFMR ser området Giskerevet-Erkna-Synesvikane som det mest typiske for Giske mvo
- Økosystemtilnærming – nødvendig med store areal som demonstrerer samla økosystemfunksjonar og fangar opp variasjon
 - Tett og mindre tett tareskog
 - Djupnegradiantar
 - Variasjon i naturtypar – fange opp overgangar, randsoner, mosaikk
 - Tilleggsverdi å ligge i tilknytning til eksisterande verneområde
- Ikkje lagt vekt på om området har vore hausta tidlegare – vil etter få år framstå urørt
- Ikkje lagt vekt på omsyn til landerosjon



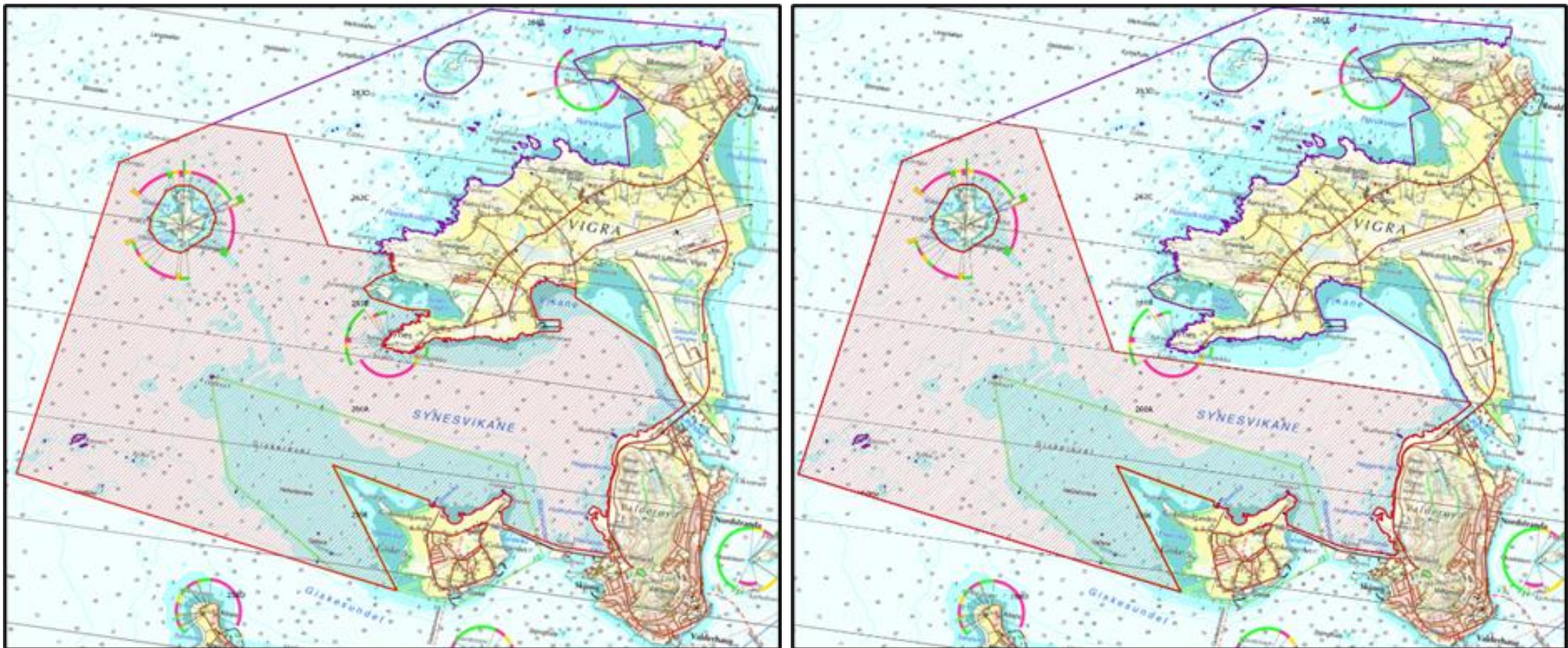
Erosjonsdempende effekt av tareskog



- Resultata sprikar
- Manglar eit konsistent datagrunnlag som peikar i ein enkelt retning
- Bølgedempande effekt på grunt vatn (under 10 m)
 - Synkande effekt ved aukande vindstyrke og bølgehøgde
- Manglar heimel i naturmangfaldlova § 39

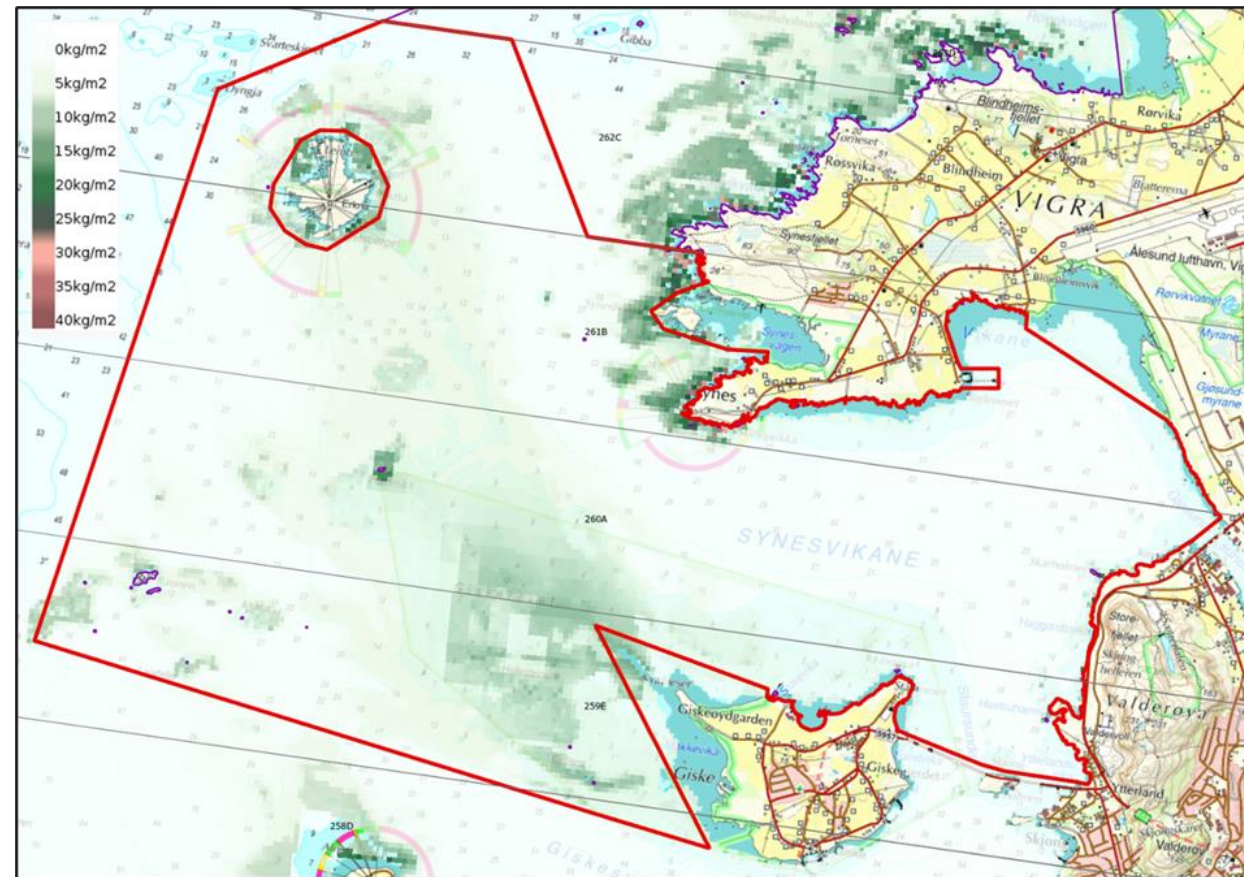
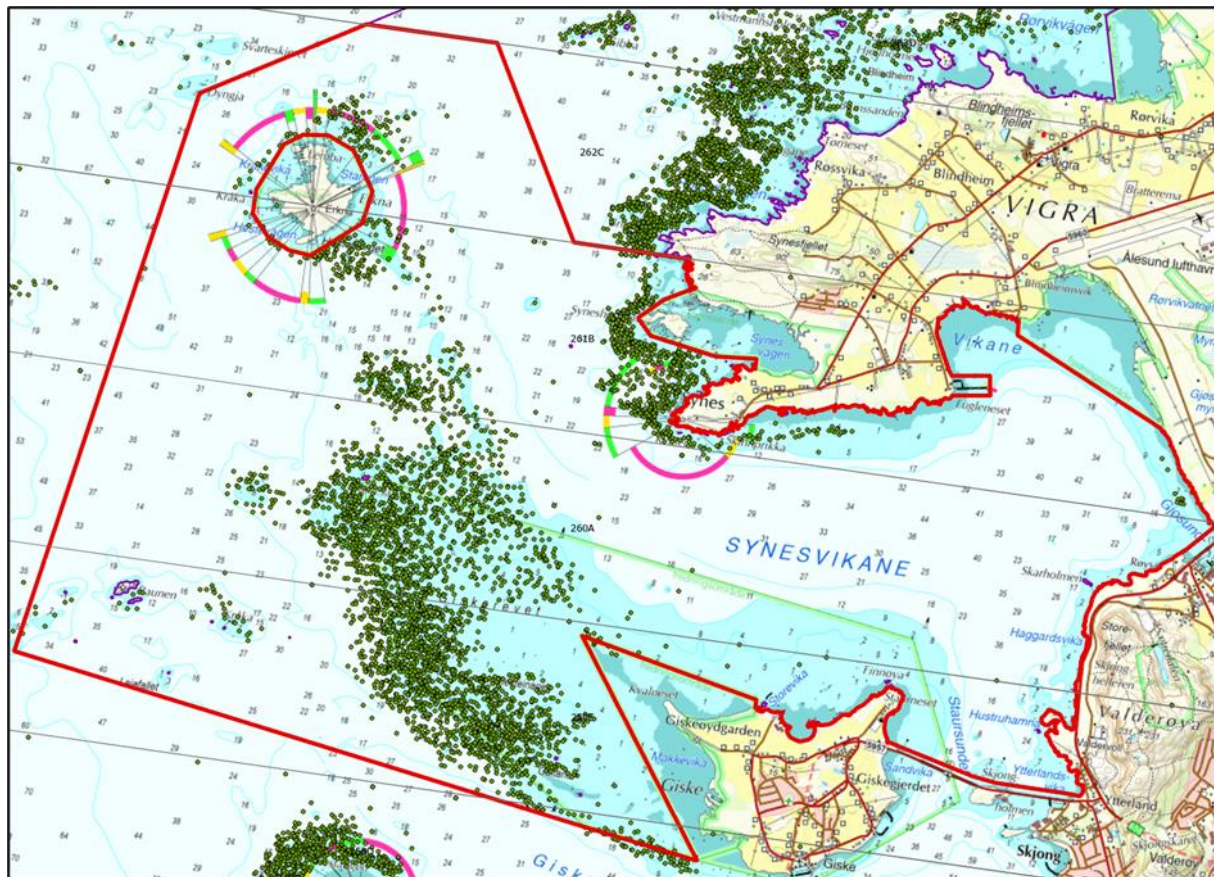


To alternativ for soner utan tarehausting



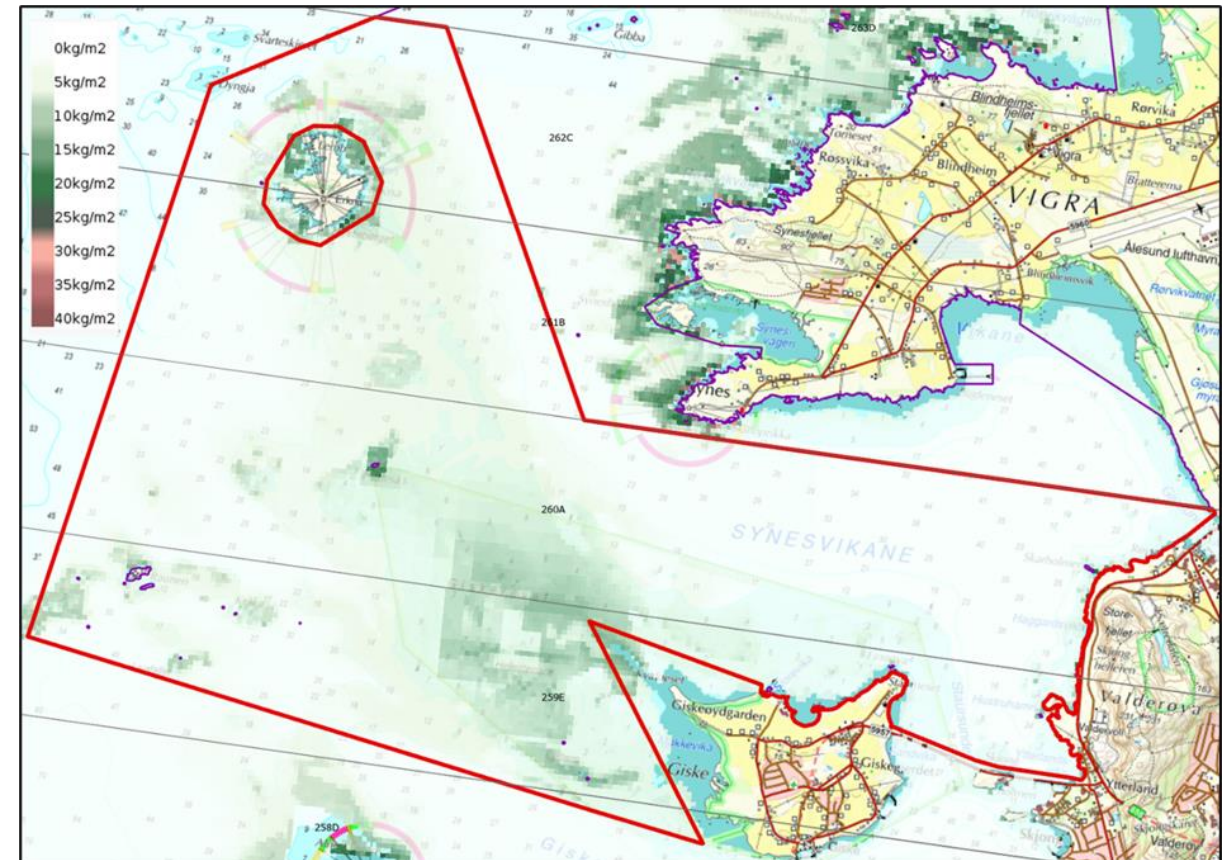
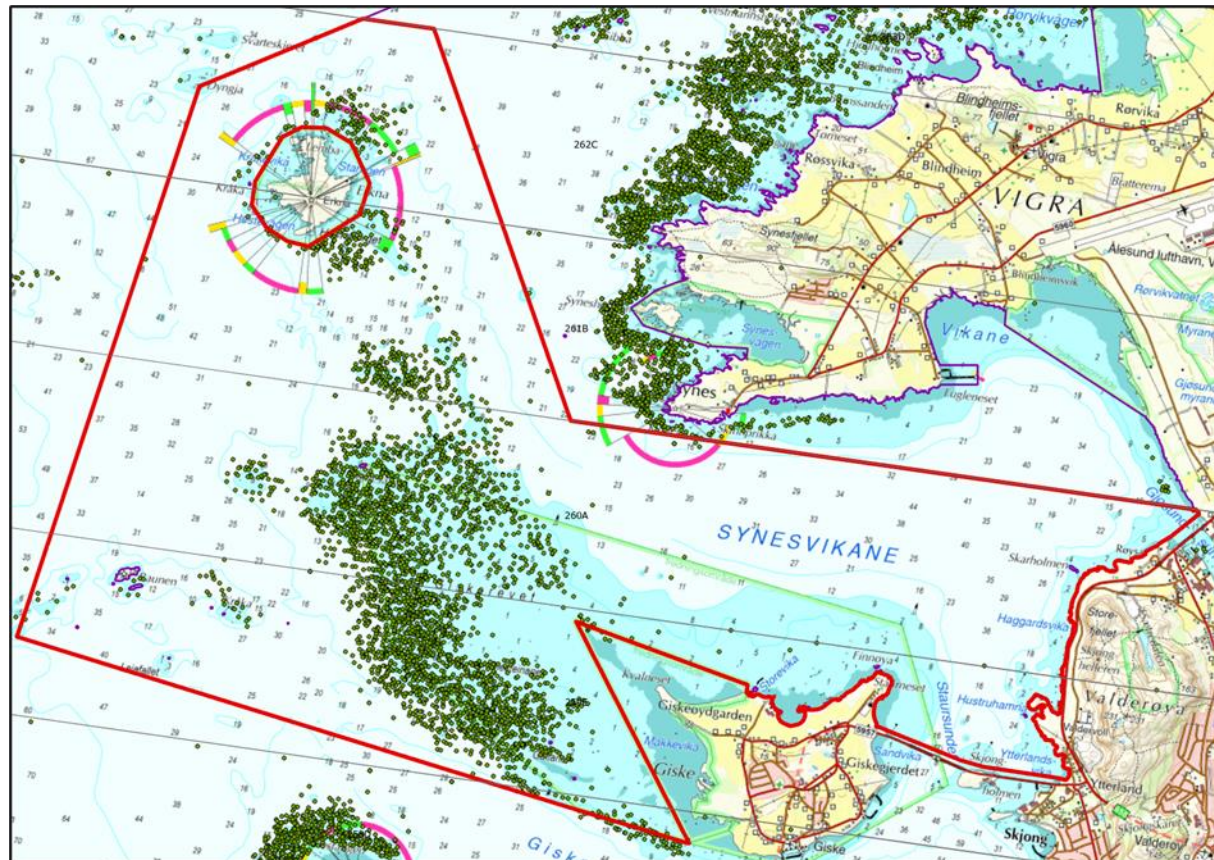


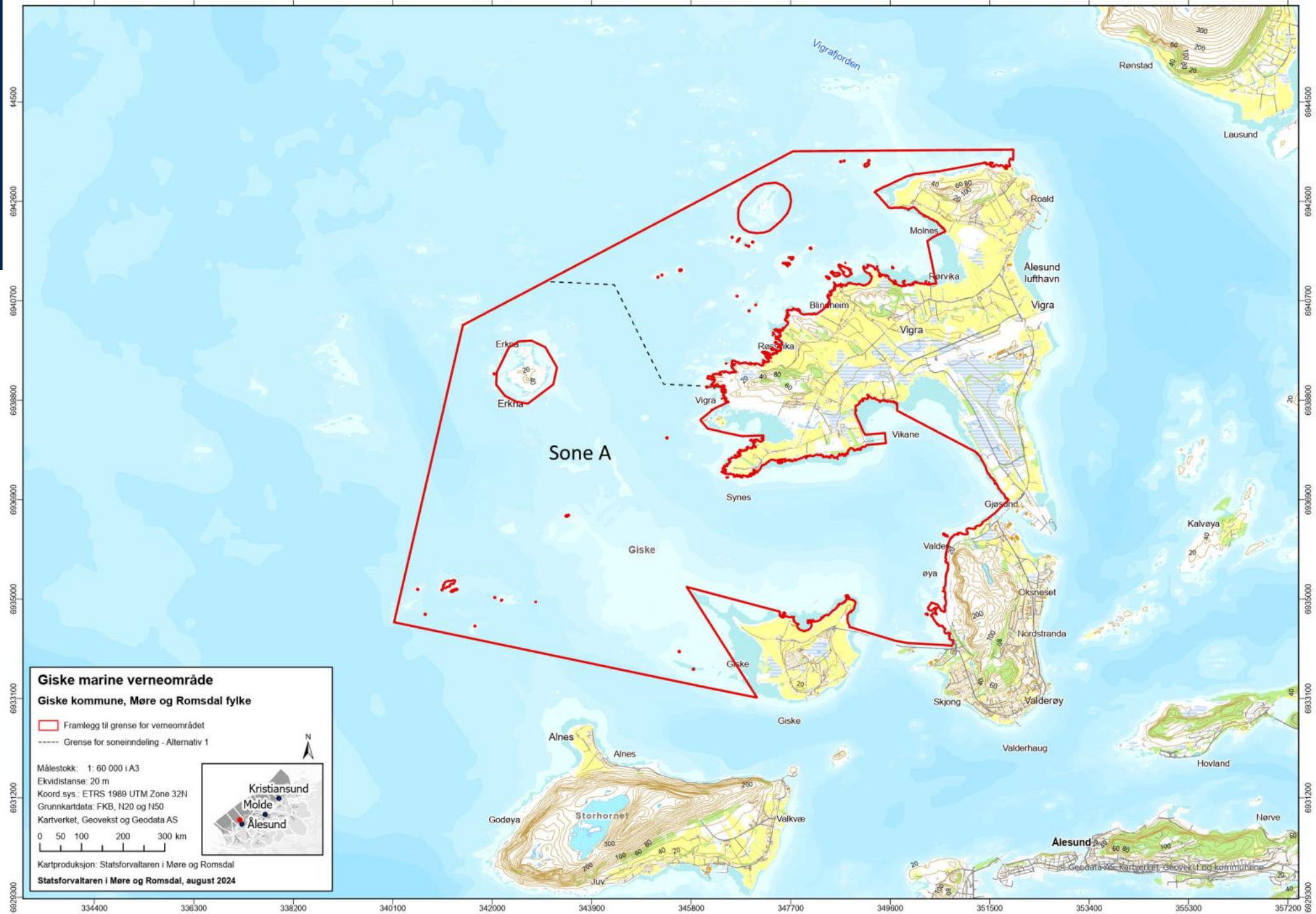
Tareskog/-hausting - alternativ 1





Tareskog/-hausting – alternativ 2



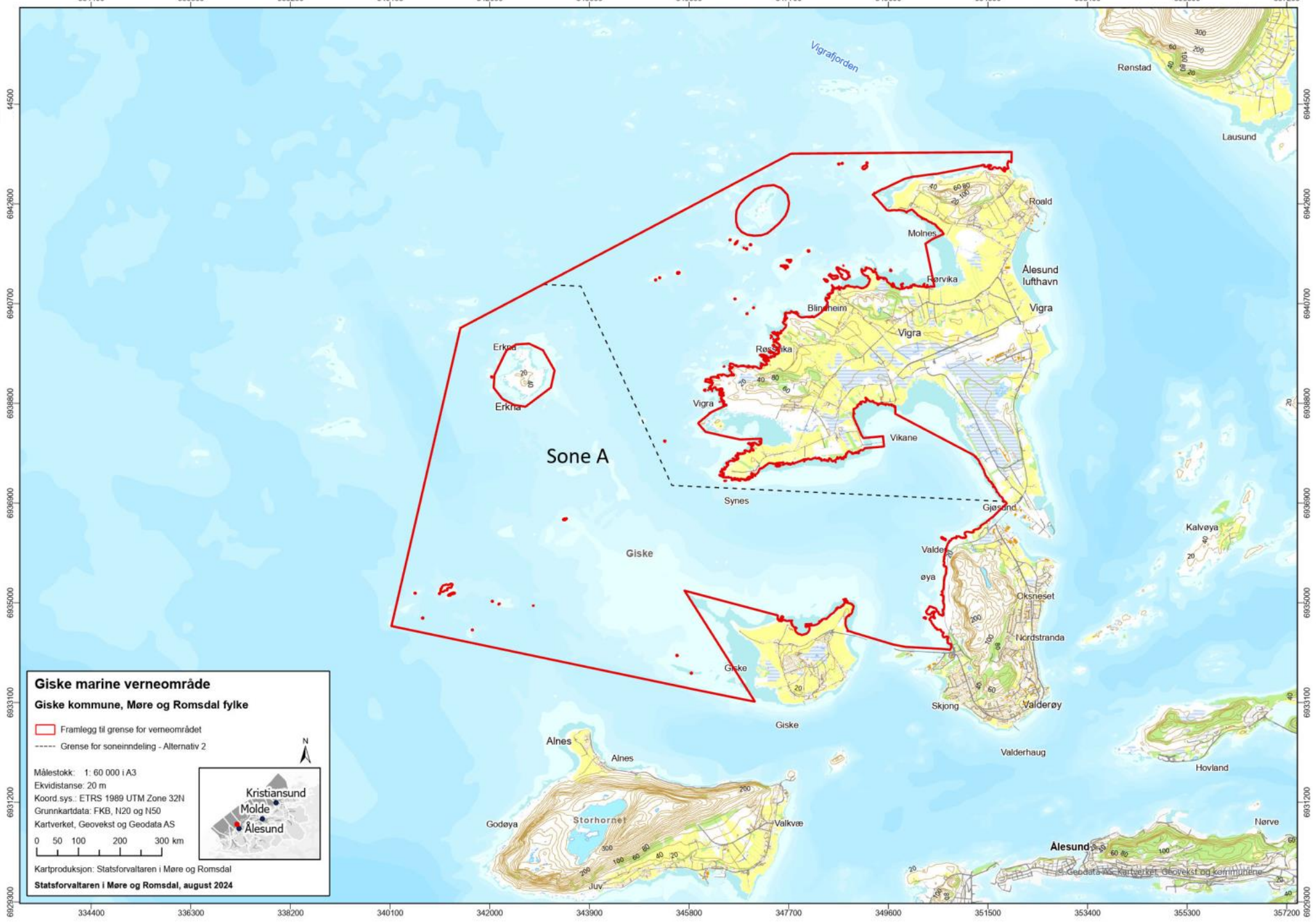


Giske marine verneområde
Giske kommune, Møre og Romsdal fylke

—•— Framlegg til grense for verneområdet
- - - - Grense for soneinndeling - Alternativ 1

Målestokk: 1:60 000 i A3
Ekvidistanse: 20 m
Koord.sys.: ETRS 1989 UTM Zone 32N
Grunnkartdata: FKB, N20 og N50
Kartverket, Geovekst og Geodata AS

Kartproduksjon: Statsforvaltaren i Møre og Romsdal
Statsforvaltaren i Møre og Romsdal, august 2024



Giske marine verneområde
Giske kommune, Møre og Romsdal fylke

— Framlegg til grense for verneområdet
- - - Grense for soneinndeling - Alternativ 2

Målestokk: 1: 60 000 i A3
Ekvidistans: 20 m
Koord. sys.: ETRS 1989 UTM Zone 32N
Grunnkartdata: FKB, N20 og N50
Kartverket, Geovekst og Geodata AS

0 50 100 200 300 km

Kartproduksjon: Statsforvaltaren i Møre og Romsdal
Statsforvaltaren i Møre og Romsdal, august 2024



Verknader for taretråling

Haustekvantom

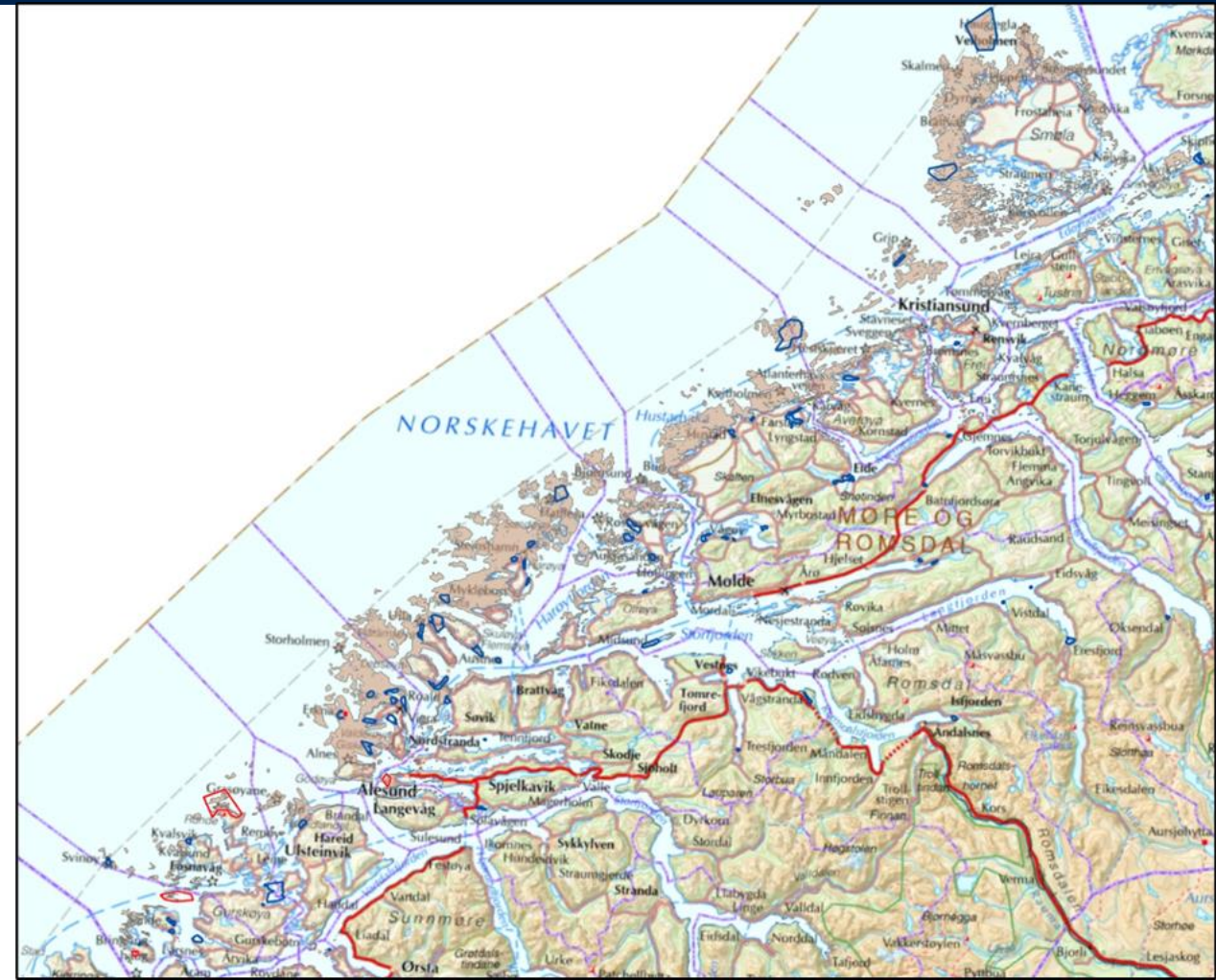
	Alternativ 1	Alternativ 2
Årleg kvantum, snitt av siste ti haustesesongar	1 482 tonn	1 217 tonn
Andel av kvantum innanfor Giske marine verneområde, snitt av siste ti haustesesongar (2 816 tonn)	53 %	43 %
Andel kvantum Møre og Romsdal, snitt av siste ti haustesesongar (42 387 tonn)	3,5 %	2,9 %
Andel haustekvantom Noreg, snitt av siste ti haustesesongar (141 256 tonn)	1,05 %	0,86 %

Tareskogareal

	Alternativ 1	Alternativ 2
Tareskogareal innanfor sonealternativa	38 km ²	33 km ²
Andel av tareskog innanfor Giske mvo (totalt 51,5 km ²)	73 %	65 %
Andel av tareskog i Møre og Romsdal (totalt 1 007 km ²)	3,8 %	3,3 %
Akkumulert andel tareskog med hausteforbod i Møre og Romsdal (eksisterande 11,2 %)	15,0 %	14,5 %

Eksisterande restriksjonar tarehausting

Totalt areal modellert tareskog i M&R	Tareskog i verneområde med tråleforbod i dag	Tareskog i referanseområde i dag	Sum tareskog stengt for taretråling i dag	Andel tareskog stengt for taretråling i dag
1 007 km ²	91 km ²	22 km ²	113 km ²	11,2 %





Verneforskrift – kva er lov og ikkje?

- § 3 (vernereglar) – listar opp **forboda**
I det marine verneområdet må ingen setje i verk noko som skadar verneverdiane nemnt i verneformålet
 - Skade vegetasjon, skade dyreliv, listar opp forbod mot tiltak/inngrep
- § 4 (generelle unntak frå vernereglane) – reknar opp det som **er lov** utan hinder av § 3
- § 5 (spesifiserte dispensasjonsreglar) – listar opp det ein kan **få lov til etter søknad** dersom det etter ei konkret vurdering ikkje har vesentlege verknader på verneverdiane



Verneforskrift – kva er lov og ikkje?

Aktivitet/tiltak	Tillate ja/nei	Kommentar
Botntrål og skjelskraping	Nei	Påverkar botnen og botnsamfunn.
Snurrevad	Ja	Snurrevad har avgrensa effekt på botnhabitata.
Fiske med passiv reiskap	Ja	Passive reiskapar har avgrensa effekt på botnhabitata.
Kaste-/låssettingsplassar	Ja	Tradisjonell bruk av låssettingsplassar vil ikkje skade verneverdiane i området.
Taretråling	Ja/Nei	Taretråling forbode i særskilte soner, vist i vernekartet. To alternativ.
Tanghausting	Nei*	* Tanghausting innanfor marbakke/to meter ikkje omfatta.
Skjelsanking	Ja	Manuell sanking har avgrensa verknad på økosystemet.
Akvakultur (inkl. havbeite)	Nei*	* Dispensasjonsheimel for akvakultur som ikkje er i strid med verneformålet.
Uttak av mineralressursar	Nei	Uttak vil gi direkte endringar i sjøbotnen, og i tillegg kjem partikkelspreiing/nedslamming.
Petroleumsverksemd	Nei*	Installasjonar, røyrleidningar og partikkelspreiing/forureining gir negative verknader. * Røyrleidningar/kablar ev. løyve etter søknad.
Energiutnytting	Nei	Installasjonar vil gi fysiske inngrep og endre straumforhold.
Fysiske inngrep	Ja/Nei	Båtstøer/båttutsett/fortøying utan graving, sprenging, støyping tillate. Vedlikehald eksisterande anlegg/innretningar tillate. Mindre tiltak etter søknad. Navigasjonsinstallasjonar og andre farleiltak etter søknad.
Utslepp frå land (avløp)	Ja/Nei	Avhengig av storleik.



Verknader – oppsummert alle tema

Tema	Alternativ 1 forbod taretråling	Alternativ 2 forbod taretråling	Kommentar
Naturmiljø	Positive +	Positive	Tryggleik for at naturverdiane ikkje blir utsett for påverknad frå tekniske inngrep og installasjonar, lokal tilførsel av forureining eller annan menneskeskapt påverknad. Delområdet utan taretråling vil utvikle seg til dynamiske klimakssamfunn.
Fiskeri	Positive +	Positive	Verneforslaget vil sikre området mot ulike typar inngrep og tiltak som kan vere til mein for fiskeriinteressene. Tareskogen sin funksjon som leve-, føde- og oppvekstområde for fisk vil bli styrka i delområdet utan taretråling.
Kulturmiljø	Positive +	Positive	Kulturminne på botnen får ei sterkare sikring mot skade som følgje av ulike tekniske inngrep. Skadepotensialet som følgje av taretråling vil bli mindre innanfor sona med taretrålingsforbod.
Friluftsliv	Positive +	Positive	Positivt for fritidsfiske til liks med fiskeri. Større areal med intakte tareskogar gir betre forhold for dykking. Opplevingsverdiane blir opprettheldt.
Tarehausting	Moderat negative	Moderat til små negative	Avhengig av alternativ for sone utan tarehausting vil verneforslaget innebere at årleg haustekvantum av tare blir redusert med 1200-1500 tonn. Dette utgjer 43-53 % av haustekvantumet innanfor verneområdet, 2,9-3,5 % av kvantumet i Møre og Romsdal og 0,86-1,05 % nasjonalt. I Møre og Romsdal aukar samla andel tareskog med forbod mot tarehausting frå 11,2 % i dag til 14,5-15,0 % etter vern.
Akvakultur	Svært små negative	Svært små negative	Området er i praksis lite eigna for akvakultur ut i frå fysiske forhold og konflikt med naturverdiar og konkurrerande arealbruk uavhengig av vern. Akvakultur som ikkje er i konflikt med verneformålet kan få løyve.
Skjelsand/mineral	Ingen	Ingen	Ingen aktivitet/interesser i dag. Ikkje særskilte ressursar i området.
Reiseliv	Positive +	Positive	Marint vern er positivt for fleire reiselivsprodukt, og sikrar mot etablering av inngrep negative for reiseliv. Tilsvarende gjeld også ev. nye reiselivsinngrep, men i sum er effekten vurdert som positiv.
Energiproduksjon/-forsyning	Ingen	Ingen	Området er vurdert som lite aktuelt for anlegg for energiproduksjon eller -forsyning.
Samferdsel	Ingen eller svært små negative	Ingen eller svært små negative	Konfliktpotensialet for veg er vurdert som svært lavt, og det ligg til rette for nødvendige tilpassingar av verneforslaget. Verneforskrifta er tilpassa behova knytt til eksisterande og nye navigasjonsinstallasjonar og sjøkablar.



Spørsmål eller kommentarer?

- Høyringsfrist 31.10.2024
 - sfmrpost@statsforvalteren.no
 - Statsforvaltaren i Møre og Romsdal, Postboks 2520, 6404 Molde
- Alle som sender inn merknader eller ber om det vil få kopi av vår tilråding til Miljødirektoratet
- Presentasjonen frå møtet i dag blir lagt på:

[Marint vern - Giske | Statsforvaltaren i Møre og Romsdal \(statsforvalteren.no\)](#)

<https://www.statsforvalteren.no/nn/More-og-Romsdal/Miljo-og-klima/Verneomrade/marine-verneomrade/marint-vern-giske/>



Foto: Magnus Tornes

Takk for i kveld!

Bjarne Otnes

bjarne.otnes@statsforvalteren.no

71 25 85 75



Statsforvaltaren i Møre og Romsdal

Nettside www.statsforvalteren.no/mr



**SERTIFISERT
VIRKSOMHET**

