



Statsforvalteren i Troms og Finnmark

*Romssa ja Finnmárkku stáhtahálddašeaddji
Tromssan ja Finmarkun staatinhallittija*



Oversikt over kommunenes oppgaver på
landbruksområdet i 2025

Til kommunen

Med dette heftet ønsker Statsforvalterens landbruksavdeling å gi en samlet oversikt over kommunenes oppgaver på landbruksområdet, og rammer for tilskuddsordninger der kommunen er vedtaksmyndighet. Heftet er også ment som en oversikt for kommunens politiske og administrative ledelse, der vi viser bredden i kommunenes ansvar i landbruksforvaltningen.

Dokumentet bygger på Digitaliserings- og forvaltningsdepartementet (DFD) sitt tildelingsbrev og hovedinstruks for 2025 til Statsforvalteren. Målpriser, tilskuddssatser, økonomiske bevilgninger m.m. som er gjeldende for den aktuelle perioden fastsettes i [jordbruksavtalen](#) som årlig inngås mellom staten og jordbruket.

Kommunen har viktige oppgaver på landbruksområdet når det gjelder å forvalte tilskuddsordningene. Ettersom kommunene forvalter tilskuddsordningene på vegne av staten, så er forvaltningen underlagt statlig styringsrett, og kommunene kan ikke utøve lokalpolitisk skjønn i samme grad som når de forvalter lovpålagte plikter. Kommunene må, ved hjelp av sine interne rutiner, sikre at riktig tilskudd blir utbetalt til rett person, til rett tid.

Kommunen er også, som hovedregel, gitt myndighet til å avgjøre saker etter jordloven, skogloven og konsesjonsloven. Dette er tidvis krevende saker, med omfattende regelverk.

Statlige styringsdokument fastslår at vern av dyrka og dyrkbar jord er en nasjonal interesse. Kommunene må bidra til at det nasjonale jordvernmålet nås. Jordvernmålet er ambisiøst og tilsier at kommunene må ha en svært restriktiv holdning til å bygge ned matjord. Kommunene bør tilstrebe å bevare arealer i drift, legge til rette for å øke arealproduktiviteten opp mot avlingspotensial og ta i bruk arealer som er gått ut av drift.

I en endret tid, både med tanke på klima, den sikkerhetspolitiske situasjonen og den store nedgangen i antall gårdsbruk i våre fylker, er det viktig at også landbruksområdet kobles på kommunens viktige arbeid med beredskap.

Statsforvalteren skal være et kompetansesenter for kommunene på landbruksområdet. Dialogen med kommunene er viktig for å skape forståelse for landbrukets betydning i lokalsamfunnene og for beredskapen i Troms og Finnmark. I dialogen med kommunene inngår årlige forvaltningskontroller i utvalgte kommuner, klagebehandling, fagsamlinger, nettseminar, deltakelse på kommunemøter, og ikke minst den daglige kommunikasjonen mellom kommunenes og Statsforvalterens medarbeidere på telefon og e-post. I tillegg kommer dialog og innspill i forbindelse med kommunenes planarbeid.

Gjennom Statsforvalterens arbeid skal vi sikre likebehandling og rettssikkerhet, i samsvar med overordnede nasjonale føringer.

Vi ser frem til godt samarbeid om vårt felles oppdrag på landbruksområdet i 2025.

Tromsø 27.02.2025

Linn Marstrander
Fungerende landbruksdirektør

Innhold

Til kommunen	3
1. Forvaltning av tilskuddsordningene	6
1.1. Forvaltning av statlige tilskuddsmidler	6
1.2. Aktører og ansvarsdeling.....	6
1.3. Tilskuddsrammer for 2025	7
1.4. Produksjonstilskudd og avløsertilskudd i jordbruket.....	7
1.5. Tilskudd til avløsning ved sykdom og fødsel mv.	9
1.6. Spesielle miljøtiltak i jordbruket (SMIL)	9
1.7. Regionale miljøtilskudd i jordbruket.....	9
1.8. Tilskudd til drenering av jordbruksjord	10
1.9. Tilskudd til tiltak i beiteområder.....	10
1.10. Tilskudd til Utvalgte kulturlandskap i jordbruket.....	11
1.11. Tilskudd i skogbruket.....	11
1.12. Tilskudd ved produksjonssvikt i plante- og honningproduksjon	13
2. Kontroll	14
2.1. Internkontroll hos kommunen som tilskuddsforvalter	14
2.2. Krav til kontroll med vedtak og utbetaling	14
2.3. Kontroll av informasjon fra tilskuddsmottakere	16
2.4. Tildeling og kontroll med tilganger til fagsystemene.....	16
2.5. Rapportering om svakheter og sikkerhetsbrudd	17
3. Overordna målsettinger	17
4. Stortingsmeldinger og strategier fra regjeringen	17
5. Landbruk og mat	18
5.1. Eiendomslovgivning	18
5.2. Andre tilskuddsordninger hvor kommunen har en aktiv rolle.....	19
5.3. Næringsutvikling.....	20
5.4. Skogbruk.....	22
6. Arealforvaltning og samfunnsutvikling.....	25
6.1. Jordvern.....	25
6.2. Kommunens klima- og energiplan	26
6.3. Arealgrunnlag for produksjonstilskudd.....	27
6.4. Landbruks- og beitebruksplaner	27
6.5. Dialog mellom landbruk og reindrift.....	27
7. Miljø og klima	28
7.1. Vannforskriften	28
7.2. Eksamen for autorisasjonsbevis: plantevern- og gnagermidler	28
7.3. Klima- og miljøprogrammet	28

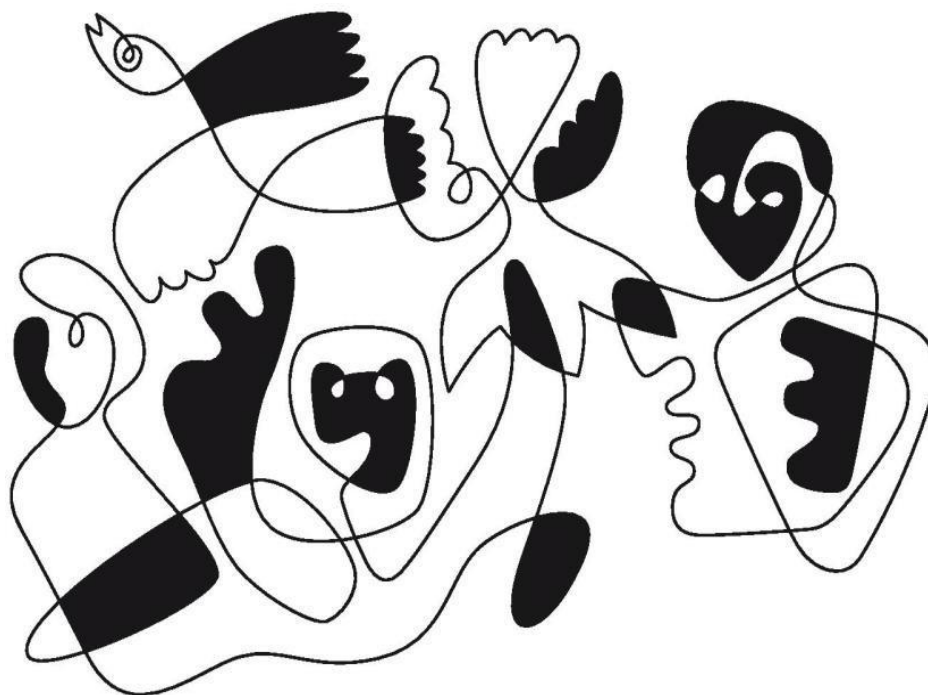
8. Samfunnssikkerhet og beredskap	28
9. Statsforvalterens arrangementer på landbruksområdet	29

Vedlegg 1 - Tilskuddsrammer 2025 - Tilskudd til spesielle miljøtiltak (SMIL), tilskudd til drenering i jordbruket og tilskudd til tiltak i beiteområder

Vedlegg 2 - Retningslinjer for kommunenes forvaltning av midler til spesielle miljøtiltak i jordbruket i 2025

Vedlegg 3 - Tildeling av kommunal ramme - Utvalgte kulturlandskap i jordbruket 2025

Vedlegg 4 - Tilskuddsramme for NMSK-midler til kommunene i 2025



1. Forvaltning av tilskuddsordningene

1.1. Forvaltning av statlige tilskuddsmidler

Tilskuddsordningene skal forvaltes i tråd med reglene i tilskuddsforskriftene, gjeldende jordbruksavtale, og de økonomiske rammer som Stortinget har fastsatt.

Tilskuddsbevilgninger skal forvaltes på en effektiv måte og i tråd med regelverket for økonomistyring i staten. Regelverket har som formål å sikre effektiv forvaltning, og består av Reglement for økonomistyring og Bestemmelser om økonomistyring i staten. Kommunene er ikke en del av staten, men når de forvalter statlige midler vil reglementet gjelde for den oppgaven de gjør på vegne av Staten. Landbruks- og matdepartementet har instruksjonsmyndighet når det gjelder hvordan den delegerte myndigheten skal utøves og hvordan de statlige midlene skal forvaltes. Dette innebærer også en rett til å kontrollere at oppgaver og myndighet utøves som forutsatt. Kommunens politiske og administrative ledelse har derfor ingen instruksjonsmyndighet, og har ikke anledning til å påvirke den faglige utøvelsen av forvaltningen av produksjonstilskudd og avløsertilskudd i jordbruket.

Kommunene skal benytte Landbruksdirektoratets elektroniske fagsystemer ved tilskuddsforvaltningen, [se veiledningen på Landbruksdirektoratets nettsider](#).

Ordninger der kommunen er førsteinstans

- Produksjonstilskudd og avløsertilskudd i jordbruket
- Tilskudd til avløsning ved sykdom m. m.
- Tilskudd til spesielle miljøtiltak i jordbruket (SMIL)
- Tilskudd til regionale miljøprogram (RMP)
- Tilskudd til drenering av jordbruksjord
- Tilskudd til tettere planting, gjødsling og ungsogpleie som klimatiltak
- Tilskudd til nærings- og miljøtiltak i skogbruket (NMSK)
- Skogfond
- Tilskudd til utvalgte kulturlandskap i jordbruket
- Tilskudd til tiltak i beiteområder
 - Tilskudd til planleggings- og tilretteleggingstiltak
 - Tilskudd til investeringer tilknyttet beitefelt

Kommunen må ha et delegeringsreglement som klart viser hvem som har myndighet til å fatte vedtak og attestere og anvise utbetalinger. Kommunen ber Statsforvalteren om tilganger i fagsystemene i henhold til delegeringsreglementet.

1.2. Aktører og ansvarsdeling

Forvaltningen av tilskuddsordningene på landbruksområdet er delt mellom Landbruksdirektoratet, Statsforvalteren og kommunene. Stortinget har delegert myndigheten til å fatte vedtak om tilskudd til kommunene gjennom jordloven og skogbruksloven. Landbruks- og matdepartementet har fastsatt forskrifter for den enkelte tilskuddsordning hvor kommunens myndighet går fram.

Kommunene har ansvar for å

- informere og veilede om regelverket og om søknadsprosessen
- saksbehandle søknader og fatte vedtak om tilskudd
- etablere internkontroll med søknadsbehandlingen

Statsforvalter har ansvar for å

- fordele og informere om rammene for midlene til kommunene
- veilede kommunene om regelverket for tilskuddene og om bruk av saksbehandlingssystemet

- kontrollere at kommunene utfører sine oppgaver på forsvarlig måte, iht. internkontroll
- være klageinstans for vedtak som kommunene har fattet

Landbruksdirektoratet administrerer tilskuddsordningene. Det betyr at direktoratet har ansvar for å

- utbetale tilskuddene til mottakerne
- utvikle og drifte de digitale tjenestene som benyttes ved forvaltningen av tilskuddene
- utarbeide instruks og retningslinjer for saksbehandling
- regnskapsføring og rapportering til departementet
- gjennomføre evalueringer av tilskuddsordningene

Landbruks- og matdepartementet har ansvar for å

- følge opp Stortingets vedtak og forutsetninger i årlige tildelingsbrev til forvaltningen
- fastsette regelverk for tilskuddsordningene
- rapportere årlig til Stortinget om resultater og måloppnåelse for tilskuddsordningene

1.3. Tilskuddsrammer for 2025

I tråd med Stortingets vedtak gis kommunene i Troms og Finnmark med dette rammer og retningslinjer for forvaltning av tilskuddsordninger på Landbruks- og matdepartementets område for 2025, jf. [Prop. 1 S \(2024-2025\)](#) og [Prop. 121 S \(2023-2024\)](#), og Stortingets behandling av disse.

Tilskuddsrammene gjelder følgende ordninger der kommunen har vedtaksmyndighet:

- Tilskudd til spesielle miljøtiltak i jordbruket (SMIL), tilskudd til drenering av jordbruksjord og tilskudd til tiltak i beiteområder- Se vedlegg 1
- Tilskudd til Utvalgte kulturlandskap (UKL) – Se vedlegg 3
- Tilskudd til nærings- og miljøtiltak i skogbruket (NMSK) - Se vedlegg 4

Tilskuddsrammene gjelder også de tilskuddsordninger der tilskudd trekkes fra sentral ramme:

- Tilskudd til tettere planting
- Tilskudd til gjødsling som klimatiltak
- Tilskudd til avløsning ved sykdom og fødsel mv

For tilskuddsordningene der Statsforvalteren fordeler tilskuddsrammer til kommunen, har Statsforvalteren også anledning til å omfordele udisponerte midler mellom kommunene i løpet av året. Statsforvalteren ber derfor om at kommunene i størst mulig grad fatter vedtak før 15. oktober. Det vil gi Statsforvalteren mulighet for å omfordele udisponerte midler mellom kommuner, og for å ha grunnlag for budsjettinnspill for 2026.

Dersom Statsforvalteren finner vesentlige avvik ved kontroll av kommunens forvaltning i ordninger der de har tilskuddsrammer, og kommunen ikke retter avviket, må Statsforvalteren vurdere om tilskuddsrammen skal trekkes tilbake. I så tilfelle må kommunen ha etablert en praksis som er i tråd med regelverket og føringene for hvordan tilskuddet skal forvaltes før ny tilskuddsramme kan gis.

Nedenfor følger informasjon om de enkelte tilskuddsordningene.

1.4. Produksjonstilskudd og avløsertilskudd i jordbruket

Formålet med tilskuddet er å bidra til et aktivt og bærekraftig jordbruk innenfor de målsettinger Stortinget har satt. Formålet med de enkelte tilskuddsordningene under produksjonstilskudd, er beskrevet i den årlige [budsjettproposisjonen Prop. 1S \(2022-2023\)](#) fra Landbruks- og matdepartementet. Tilskudd kan gis til foretak som er registrert i Enhetsregisteret og som driver vanlig jordbruksproduksjon på én eller flere landbrukseiendommer med de dyreslag eller de vekstgruppene det søkes tilskudd for, slik disse gruppene til enhver tid er definert i jordbruksavtalen.

Produksjonstilskudd og avløsertilskudd er de største tilskuddsordningene, både i antall søknader og kroner utbetalt. Kommunen må bruke riktig regelverk til riktig søknadsomgang.

Landbruksdirektoratet oppdaterer regelverket i forkant av hver søknadsomgang, hvor også fristene for saksbehandling finnes.

Vi vil spesielt understreke at saksbehandler skal:

- Vurdere om foretak oppfyller grunnvilkåret om vanlig jordbruksproduksjon. Dette er spesielt viktig for foretak som ligger under terskelverdiene for de maskinelle kontrollene av slakte- og melkeleveranser i eStil PT. I tilfeller hvor saksbehandler kommer til at et foretak oppfyller vilkåret, selv om avdrått er under terskelverdiene, bør også dette dokumenteres ved å skrive begrunnelse inn i saksbehandlersystemet.
- Vurdere avkortning dersom søker har ført feil opplysninger i søknaden. Alle vurderinger skal være dokumentert og begrunnet, også om kommunen kommer til at det ikke skal avkortes til tross for feilopplysning.
- Ikke endre opplysninger i søknaden til gunst for søker. Dersom et foretak har glemt å legge inn opplysninger i søknaden innen fristen, er hovedregelen at foretaket må søke om dispensasjon fra søknadsfristen. Søknad om dispensasjon behandles av Statsforvalteren.
 - Unntak: Hvis søker har lagt inn en kommentar i søknaden, som kan brukes som en tilleggsopplysning, så kan søknaden endres med denne opplysningen.
- I tillegg vil vi minne om at det er svært viktig at kommunen sørger for at arealopplysninger i gårdskart og landbruksregister til enhver tid er ajourholdt, da dette er nødvendig for å sikre rett kontrollgrunnlag for areal- og kulturlandskapstilskudd. Se nærmere beskrivelse under punkt 6.3.

Vi har kommet med en presisering om at også innmarksbeite som ikke gjødsles på annen måte enn gjennom beiting, bør inngå i et foretaks gjødslingsplan. Det er ikke krav om å ta jordprøver fra slike skifter.

Hvert andre år gjennomfører Statsforvalteren en temabasert kartlegging innen produksjonstilskudd. Det tas utgangspunkt i tema hvor det er størst utfordringer i egne fylker. Arbeidet skal bedre vår kunnskap om hvordan kommunene følger opp fagområdet, om regelverket følges og hvordan det kan gjøres forbedringer. Undersøkelsen gjennomføres i 2025.

Bakgrunnsinformasjon

Se [Landbruksdirektoratets veiviser](#) om forvaltningen av ordningen

1.4.1 Samarbeid med Mattilsynet

Ifølge samarbeidsavtalen mellom Landbruksdirektoratet og Mattilsynet skal etatene samarbeide og utveksle informasjon. Avtalen innebærer blant annet at Mattilsynet skal sende kopi av vedtak med et forklarende oversendelsesbrev til kommunen, i de tilfeller som framgår av avtalens punkt 3. Saker som oversendes fra Mattilsynet er ofte av alvorlig karakter. I slike tilfeller må det vurderes om vilkåret om «vanlig jordbruksproduksjon» i [forskrift om produksjonstilskudd og avløsertilskudd i jordbruket](#) § 2 er oppfylt. Dersom grunnvilkåret for tilskudd er oppfylt, skal saken som hovedregel ikke avkortes etter § 11 i forskriften. Mattilsynet er vedtaksmyndighet på dyrevelferdsområdet. Mattilsynet kan ikke overprøve vedtak fattet av kommunen, på samme måte som kommunen eller Statsforvalteren ikke kan overprøve et vedtak fattet av Mattilsynet.

Vi forventer at kommunen bidrar til å etablere gode samarbeidsrutiner med Mattilsynet. Dersom kommunen har mistanke om brudd på dyrevelferdslovgivningen, skal Mattilsynet varsles. Varsling skal gjøres via Mattilsynets nettside. Dersom saken er akutt, skal det varsles per telefon. I saker der melding om brudd på dyrevelferdsregelverket har hatt betydning for tilskuddsutbetalingen, skal kopi av vedtak om produksjonstilskudd sendes til Mattilsynet. Dette i henhold til rutines punkt 6.

Bakgrunnsinformasjon

[Rutiner for utveksling av informasjon mellom Mattilsynet og landbruksforvaltningen i saker om dyrevelferd](#)

1.5. Tilskudd til avløsning ved sykdom og fødsel mv.

Formålet med tilskuddet er å bidra til å dekke kostnadene til avløsning ved egen eller barns sykdom, svangerskap, fødsel adopsjon eller omsorgsovertaking, og ved dødsfall. Tilskudd kan gis til foretak som er registrert i Enhetsregisteret og som driver vanlig jordbruksproduksjon. Tilskuddet kan også gis til gjenlevende ektefelle, samboer, forelder eller barn etter avdød gårdbruker.

Bakgrunnsinformasjon

[Landbruksdirektoratets veiviser om forvaltningen av ordningen](#)

[Forskrift om avløsning ved sykdom og fødsel mv. – kommentarer til forskriften](#)

[Tilskudd til avløsning ved sykdom og fødsel – forvaltningsansvar og saksbehandling](#)

1.6. Spesielle miljøtiltak i jordbruket (SMIL)

Formålet med tilskudd til spesielle miljøtiltak i jordbruket (SMIL) er å fremme natur- og kulturminneverdiene i jordbrukets kulturlandskap og redusere forurensningen fra jordbruket, utover det som kan forventes gjennom vanlig jordbruksdrift. Prosjektene og tiltakene skal prioriteres ut fra lokale målsettinger og strategier. Tilskudd kan innvilges foretak som oppfyller vilkår for produksjonstilskudd og avløsertilskudd i jordbruket. Tilskudd kan også innvilges eier av landbrukseiendom dersom det foregår en produksjon på landbrukseiendommen som oppfyller vilkårene for produksjonstilskudd og avløsertilskudd i jordbruket. For mer informasjon om SMIL-ordningen og fordeling av kommunevise rammer til SMIL; se vedlegg 1 og 2.

Bakgrunnsinformasjon

[Regionalt miljøprogram for jordbruket i Troms og Finnmark 2023-2026 Les](#)

[mer om SMIL-ordningen på Statsforvalterens nettsider](#)

[Landbruksdirektoratets veiviser om forvaltning av ordningen](#)

1.7. Regionale miljøtilskudd i jordbruket

Formålet med tilskuddet er å bidra til å ivareta jordbrukets kulturlandskap, biologisk mangfold, kulturmiljøer og –minner, tilgjengelighet i jordbrukslandskapet, samt redusere bruk av plantevernmidler og utslipp til luft og avrenning til vann fra jordbruket.

Tilskuddet kan gis til:

- Foretak som har gjennomført tiltak på arealer de disponerer i søknadsåret. Foretaket må drive vanlig jordbruksproduksjon på én eller flere landbrukseiendommer, og må være registrert i Enhetsregisteret. Søkere på tilskudd til klimarådgivning må ha fått klimarådgivning etter forrige søknadsfrist.
- Beitelag kan søke tilskudd for drift. Med beitelag menes sammenslutninger som er registrert som samvirkeforetak eller forening i Enhetsregisteret, og som har til hovedformål å samarbeide om hensiktsmessige fellesløsninger innen beitebruk og god utnyttelse av utmarksbeite.

Kommunen har en viktig rolle i miljøarbeidet. Nytt nasjonalt miljøprogram gjelder fra 2023 til 2026. Nytt regionalt miljøprogram for jordbruket i Troms og Finnmark er gjeldende for perioden 2023-2027. Det nasjonale og regionale miljøprogrammet sammen med instruks for regionale miljøtilskudd og forskrift om regionale miljøtilskudd i jordbruket i Troms og Finnmark, danner rammene for regionale miljøtilskudd. Økende søkelys på klimatiltak er gjennomgående, og innsats for reduksjon av vannforurensning opprettholdes.

På Statsforvalterens nettside ligger oppdatert informasjon om alle ordninger innen regionale miljøtilskudd: <http://www.Statsforvalteren.no/tf/rmp>. I midten av juni sender Statsforvalteren e-post og SMS med informasjon til alle landbruksforetak som søkte produksjonstilskudd i 2024, og/eller som søkte på del 1 i mars 2025. Søknadsfristen er **15. oktober** for de regionale miljøtilskuddene. Unntatt er tilskudd til drift av beitelag som har søknadsfrist **15. november**. I forkant av søknadsfristen sender Statsforvalteren ut rundskriv for saksbehandlingsrutiner for 2025 til kommunene.

Bakgrunnsinformasjon

[Landbruksdirektoratets veiviser om forvaltning av ordningen](#)

[Regionalt miljøprogram for jordbruket i Troms og Finnmark 2023-2026 \(RMP\)](#)

[Forskrift om miljøtilskudd i jordbruket i Troms og Finnmark](#)

1.8. Tilskudd til drenering av jordbruksjord

Formålet med tilskuddet er å øke kvaliteten på tidligere grøftet jordbruksjord ved å gi tilskudd til drenering av dårlig drenert jord med potensial for økt jordbruksproduksjon, samt å redusere faren for erosjon og overflateavrenning av næringsstoffer til vassdrag. Tilskudd kan gis til eier av eller foretak som leier tidligere grøftet jordbruksareal og som drenerer dette arealet. For planerte arealer kan det gis tilskudd til arealer som ikke tidligere er grøftet.

All saksbehandling skal skje i AGROS på samme måte som for SMIL. God agronomi gjennom godt drenerte arealer er viktig for produktivitet og reduserte utslipp. Tilskuddsordningen skal bidra til at flere gårdbrukere setter i gang med dreneringstiltak. For å motivere til økt dreneringsaktivitet har kommunen en viktig rolle når det gjelder å formidle informasjon og veiledning om ordningen. For mer informasjon om ordningen og fordeling av kommunevise rammer til drenering; se vedlegg 1.

Bakgrunnsinformasjon:

[Informasjon fra Statsforvalteren: Tilskudd til drenering av jordbruksjord](#)

[Landbruksdirektoratets veiviser om tilskudd til drenering av jordbruksjord](#)

1.9. Tilskudd til tiltak i beiteområder

Formålet med tilskuddet er å legge til rette for best mulig utnyttelse av beite i utmark, redusere tap av dyr på utmarksbeite og fremme fellestiltak i beiteområdene. Tilskudd kan gis til lag eller foreninger (beitelag, grunneierlag, radiobjellelag) som er registrert i enhetsregisteret, som driver næringsmessig beitedrift og som iverksetter investeringstiltak og/eller planleggings- og tilretteleggingsprosjekter i beiteområder. Tilsvarende gjelder for foretak som kan gis produksjonstilskudd etter § 2 i [forskrift om produksjonstilskudd og avløsertilskudd i jordbruket](#), der det grunnet naturgitte eller driftsmessige forhold ikke ligger til rette for samarbeid. Stat, fylke eller kommune kan ikke gis tilskudd med mindre det søkes gjennom lag eller forening, der også en eller flere tilskuddsberettigede eiendommer er med.

Kommunen skal fastsette retningslinjer med prioriteringer for tilskuddsordningen, og søknadsfrist. Utlysning av midlene og søknadsfrist skal kunngjøres på kommunens nettside. For mer informasjon om ordningen og fordeling av kommunevise rammer til tiltak i beiteområder; se vedlegg 1.

Inndratte midler

Kommuner som har fastsatt retningslinjer og søknadsfrist for tilskuddsordningen, og som har informert om dette på nettsiden sin, kan disponere inndratte tilskuddsmidler gjennom året. Tilskuddsmidlene kan benyttes til investeringer i faste installasjoner og annet utstyr knyttet til beitebruk, samt tidsavgrensede planleggings- og tilretteleggingsprosjekter. Fagsystemet for tilskuddsordningen er Agros.

Bakgrunnsinformasjon:

[Forskrift om tilskudd til tiltak i beiteområder](#)

[Landbruksdirektoratets veiviser om forvaltningen av ordningen.](#)

1.10. Tilskudd til Utvalgte kulturlandskap i jordbruket

Formålet med tilskudd til tiltak i Utvalgte kulturlandskap i jordbruket (UKL) er å bidra til å sikre verdier knyttet til landskap, biologisk mangfold, kulturminner og kulturmiljøer, herunder sikre langsiktig skjøtsel og drift.

I Troms er det 2 [utvalgte kulturlandskap](#): [Skårfvåggi/Skardalen](#) i Kåfjord og [Skallan-Rå](#) i Kvæfjord. I Finnmark er [Goarahat og Sandvikhalvøya](#) i Porsanger og [Sää'msjidd/Skoltebyen/Kolttakylä](#) i Neiden i Sør-Varanger de utvalgte kulturlandskapene. Fra 2009 har vi hatt en tverrfaglig satsing der Riksantikvaren, Klima- og miljødepartementet og Landbruks- og matdepartementet i samarbeid med fylkene, Sametinget, kommunene og grunneierne, har valgt ut de mest verdifulle kulturlandskapene i jordbruket i Norge. I 2025 er det 51 [utvalgte kulturlandskap i jordbruket](#) som til sammen mottar kr 31.650.000 til satsningen. Midlene går til bevaring, istandsetting og skjøtsel av svært viktige biologiske og kulturhistoriske verdier, samt tradisjonell skjøtsel og drift av områdene.

Forvaltningen av UKL-midlene ble overført til kommunene fra 2020. Bruken av midlene reguleres av en egen [forskrift](#), tildelingsbrev fra Landbruks- og matdepartementet og gjeldende forvaltnings- og skjøtelsesplaner for områdene. Vi forventer at de aktuelle kommunene benytter seg av den tverrfaglige referansegruppas kompetanse gjennom aktiv deltakelse i arbeidet med å planlegge, organisere og følge opp aktuelle tiltak i disse utvalgte områdene. Kommunen er den aktive initiativtakende parten i UKL-arbeidet, referansegruppa bidrar inn med fagkompetanse innen blant annet naturtyper, kulturminner og landbruk, når kommunen har behov. Vi anbefaler kommunene å utarbeide årlige retningslinjer for ordningen. For mer informasjon om ordningen og fordeling av rammen til UKL-områdene; se vedlegg 3.

Rapportering

Kommunene skal sende inn forbruksrapport for 2025 og melde inn behov for midler i 2026 til Statsforvalteren innen 1. november 2025. Skjema sendes til kommunene på e-post.

1.11. Tilskudd i skogbruket

Forvaltningen av NMSK-midlene skal skje innenfor rammene av [NMSK-forskriften](#) og etter kommunens vedtatte retningslinjer for prioritering av søknader. Slike retningslinjer skal utarbeides i dialog mellom Statsforvalteren, kommunene og næringsorganisasjonene i skogbruket lokalt.

Oversikt over tildeling til kommunene for 2025 finnes i vedlegg 4. Udisponerte midler på kommunens ramme per 31.12.2025, inndras av Landbruksdirektoratet.

Etter 15. september 2025 vil Statsforvalteren vurdere status for forbruk av tilskuddsmidler i den enkelte kommune. Ubrukte midler kan bli omfordelt til kommuner med større behov enn tildelt ramme.

Rapportering

Kommunene skal sende inn forbruksrapport for 2025 og melde inn behov for midler i 2026 til Statsforvalteren innen **1. november 2025**. Skjema sendes til kommunene på e-post.

Bakgrunnsinformasjon

[Forskrift om tilskudd til nærings- og miljøtiltak i skogbruket](#)
[Ordninger for skogbruk - Landbruksdirektoratet](#)

1.11.1 Tilskudd til skogkultur, miljøtiltak og andre tiltak

Etter §§ 4, 6 og 8 i NMSK-forskriften kan kommunene innvilge tilskudd til skogkultur, andre tiltak og miljøtiltak. For 2025 er det bevilget 98 mill. kr til skogkultur og andre tiltak. Troms og Finnmark er tildelt 3,0 mill. kr. Ved vår fordeling av midlene til kommunene er planting og ungskogpleie prioritert. Midlene til miljøtiltak belastes en nasjonal ramme og er derfor ikke fordelt til fylkesnivået.

Se [Landbruksdirektoratets veiviser](#) om forvaltning av tilskudd til skogkulturtiltak

Se [Landbruksdirektoratets veiviser](#) om forvaltning av tilskudd til miljøtiltak i skog

1.11.2 Tilskudd til skogsvegbygging og drift med taubane, hest og annet

For 2025 er det nasjonalt bevilget 120 mill. kr. til skogsvegbygging og drift. Troms og Finnmark er tildelt 4,1 mill. kr.

Statsforvalteren forventer at kommunen legger til rette for skogsvegbygging. Kommunen skal fatte vedtak om tilskudd, og sørge for registrering av bevilgning, utbetaling og eventuell inndragning av tilskudd gjennom fagsystemet ØKS. For at en skogeier skal få tilskudd til skogsvegbygging må kommunen ha gitt byggetillatelse til vegprosjektet. Planlagte veier legges inn i Veibanken i ØKS og byggesøknad opprettes ut fra dette. Fagsystemet ØKS er ikke et dokumentarkiv. Søknader, vedtak og dokumentasjon på saker må derfor også registreres i kommunens eget arkivsystem.

Kommunen skal godkjenne utbetalinger av tilskudd som er basert på dokumenterte kostnader og arbeid. Kommunen har ansvar for oppfølging av veganlegg som mottar tilskudd gjennom anleggsperioden. Kommunen skal veilede byggherre underveis og vurdere om arbeidet er i tråd med forutsetningene. Kommunen gjør sluttkontroll av veier i felt og registrerer resultatet i ØKS. Det er også viktig at kommunen er en pådriver for å få ferdigstilt vegprosjekter som drar ut i tid. I fagsystemet ØKS var det pr 10.02.2025 registrert 43 vegprosjekter med utgått arbeidsfrist. Kommunene skal følge opp arbeidsfrister til skogsvegprosjekter som har bevilga tilskudd, og trekke inn tilskudd til vegprosjekter som ikke realiseres. Det er også mange åpne vegprosjekt i ØKS uten bevilgning/ansvar som egentlig er ferdige. Kommunene bør ta en gjennomgang av disse i ØKS og avslutte slike prosjekt. Se [Landbruksdirektoratets veiviser](#) om forvaltning av tilskudd til veibygging og brukerveiledning for veimodulen som ligger i ØKS under Vedlikehold à Systemtabeller à Dokumenter.

Det kan gis driftstilskudd med hjemmel i §7 i *forskrift om tilskudd til nærings- og miljøtiltak i skogbruket*. Midlene til driftstilskudd fordeles ikke ut til kommunene nå, men fordeles når det kommer inn søknader. Vedtaksbrev for driftstilskudd sendes elektronisk til søker, direkte fra fagsystemet ØKS.

Se [Landbruksdirektoratets veiviser](#) om forvaltning av tilskudd til drift med taubane, hest og andre driftsmetoder.

1.11.3 Tilskudd til tettere planting, gjødsling og ungskogpleie som klimatiltak

For 2025 er det nasjonalt bevilget 38,1 mill. kr i tilskudd til ordninga. For disse ordningene fordeles ingen budsjetterrammer ned til fylkes- og kommunenivå. Kommunene fatter vedtak.

Se [Landbruksdirektoratets veiviser](#) om forvaltningen av tilskudd til tettere planting

Se [Landbruksdirektoratets veiviser](#) om forvaltningen av tilskudd til gjødsling av skog som klimatiltak

1.11.4 Tilskudd til skogbruksplanlegging

Etter Forskrift om tilskudd til skogbruksplanlegging med miljøregistreringer kan Statsforvalteren innvilge tilskudd. Kommunen har en viktig rolle ved gjennomføring av skogbruksplanprosjekter med informasjon slik at skogeiere bestiller plan.

Se Landbruksdirektoratets veileder for [skogbruksplanlegging](#)

1.11.5 Skogfond og rentemidler

Skogfond er en tvungen fondsavsetning som skal gi skogeierne bedre grunnlag for å finansiere tiltak med sikte på en bærekraftig forvaltning av skogressursene. Skogfondet består av midler som skogeierne plikter å sette av ved alt salg av tømmer ved og biobrensel. Kommunen skalkontrollere og godkjenne opplysninger innmeldt i virkesdatabasen.

Skogfondet utbetales ved at skogeier henvender seg til kommunen, og dokumenterer utførte investeringstiltak. Kommunen godkjenner de utførte tiltakene, og anviser utbetalingene. Kommunen oppbevarer bilag som skal framvises ved revisjon av regnskapet og/eller forvaltningskontroll.

Kommunen har flere oppgaver i forbindelse med forvaltning av skogfond, bl.a. informasjon til skogeiere og virkeskjøpere, godkjenning av virkesdata, vedlikehold av skogfondskonti, utsending av kontoutskrift m.m. Renter av innestående skogfond skal brukes til administrasjon av skogfundsordninga og til fellestiltak i skogbruket. Rentemidlene kan bare brukes i henhold til godkjent budsjett. Kommunene skal hvert år utarbeide budsjett for neste års bruk av rentemidlene. Budsjettering og anvisning av utbetaling gjøres i fagsystemet ØKS.

Bakgrunnsinformasjon

[Forskrift om skogfond](#)

[Landbruksdirektoratet skogfond](#)

1.12. Tilskudd ved produksjonssvikt i plante- og honningproduksjon

Formålet med tilskuddet er å redusere økonomiske tap som oppstår ved produksjonssvikt forårsaket av klimatiske forhold det ikke er mulig å sikre seg mot. Tilskuddet kan gis foretak som har hatt svikt i plante- eller honningproduksjonen forårsaket av klimatiske forhold som; på skadetidspunktet oppfyller vilkårene for å kunne motta produksjonstilskudd, ikke kan få dekket tapet på annen måte. Foretak skal også, uten ugrunnet opphold, gi melding til kommunen via ALTINN om at skade har oppstått eller vil kunne oppstå. Kommunen lager en oversikt over når de mottok slike meldinger og fra hvem. Kommunen skal utføre stedlig kontroll på minimum 10 % av foretakene det er mottatt melding fra.

I forbindelse med kommunens kontroll av søknaden skal bruker og en representant for kommunen måle opp fôrlageret med type og mengde fôr. Målingen skal skje så snart som mulig etter innsett av dyrene og innhøstingen er avsluttet. Fôrlager skal måles på alle bruk som har søkt om erstatning. Kommunen skal gjennomgå søknadene og sjekke at alle opplysninger er korrekte, de skal også gi en vurdering av klimaprosenten. Klimaprosenten skal justeres hvis normalavlingen på bruket ligger under det som er norm for kommunegruppa.

Gode prognoser for omfang av klimabetingede skader er viktig. Vi ønsker et samarbeid med kommunene for å sikre bedre prognoser for antall søknader.

Vi forventer derfor at kommunene prioriterer å svare på forespørsel om forventet avlingssvikt.

Arbeidsbelastningen blir stor også for saksbehandlere i kommunen når søknadsomfanget blir stort. Derfor ønsker Statsforvalteren at kommunene lager en enkel plan for hvordan de skal sikre bedre

prognoser og hvordan arbeidssituasjonen skal løses når det ligger an til mange søknader i kommunen.

2. Kontroll

Tilskuddene på landbruksområdet er statlige midler som kommunene forvalter på vegne av Landbruks- og matdepartementet (LMD). LMD har altså delegert vedtaksmyndighet til kommunene. Forvaltningen er underlagt statlig styringsrett, og LMD har også rett til å kontrollere at oppgaver og myndighet utøves som forutsatt.

Når kommunene forvalter tilskuddsordninger på vegne av staten, så har de ikke den samme selvstendige myndigheten som de ellers har. Kommunen har mindre rom for å utøve lokalpolitisk skjønn under disse ordningene.

Bakgrunnsinformasjon

[Reglement for økonomistyring i staten](#)

[Bestemmelser om økonomistyring i staten](#)

2.1. Internkontroll hos kommunen som tilskuddsforvalter

For å sikre korrekt saksbehandling, skal kommunen ha etablert systemer, rutiner og tiltak som blant annet har til hensikt å forebygge, avdekke og korrigere feil og mangler¹. Rutinebeskrivelser for forvaltningen av tilskuddsordningene, og risikovurdering som grunnlag for risikobasert kontroll av ordningene er viktige deler av internkontrollen.

Tiltakene skal bidra til å sikre korrekt:

- Registrering av faste data
- Saksbehandling, herunder dokumentasjon av fastsettelse av tilskuddsbeløp
- Registrering av vedtak om tilskudd
- Utbetaling av tilskudd til rett mottaker til rett tid
- Registrering i regnskapet
- Behandling av dokumentasjon fra tilskuddsmottaker

Når kommunenes forvaltning av tilskuddene foregår i samarbeid med Statsforvalter og Landbruksdirektoratet, vil de enkeltes oppgaver til sammen sikre korrekt saksbehandling. I de fleste ordninger vil kommunene først og fremst ha ansvar for saksbehandlingen, registrering av vedtak og behandlinga av dokumentasjon fra tilskuddsmottaker. Øvrige oppgaver gjøres normalt av en av de to andre forvaltningsenhetene. Tiltakene må derfor ses i sammenheng.

2.2. Krav til kontroll med vedtak og utbetaling

Det er krav til kontroll med vedtak og utbetalinger av tilskudd. I økonomireglementet omtales kontrollene som "transaksjonskontroller". Ansatte med ulike roller og fullmakter skal bekrefte at kontrollene er utført.

Kontrollene skal sikre at bla. tilskudd blir håndtert i samsvar med gjeldende lover og regler. Kommunen må derfor etablere systemer og rutiner som sikrer at oppgavene blir gjort. Kravene i økonomiregelverket sidestiller maskinelle kontroller av utgifter med manuelle, dersom økonomisystemet har funksjonalitet til det. Det er særlig to av transaksjonskontrollene som er relevant for kommunene. Disse omtales nedenfor.

¹ Reglementet for økonomistyring i staten kapittel 6.3.8.1 og kapittel 2.4

2.2.1 Krav til kontroll med vedtak - budsjett disponeringsmyndighet

Kommunen fatter vedtak om tilskudd. I slike tilfeller hvor kommunen har myndighet til å fatte vedtak på vegne av staten, følger det også krav til kontroll med den økonomiske forpliktelsen som tilskuddsvedtaket vil innebære. I Økonomiregelverket er dette omtalt som budsjett disponeringsmyndigheten.

Kommunenes vedtak om tilskudd skal godkjennes av en ansatt som har myndighet til å disponere budsjettet. Tildeling av budsjett disponeringsmyndighet til den ansatte må gjøres skriftlig.

Kommunene skal ha rutiner for oppfølging av delegert budsjett disponeringsmyndighet. Kommunene bør ha rutiner som sikrer at roller og tilganger endres når ansatte slutter eller går over i andre stillinger. Myndigheten til å disponere budsjettet (her tilskuddsrammen) følger den ansatte, ikke en stilling. Kommunen bør ha tiltak som sikrer at saksbehandlere har kjennskap til regelverk og rammer for saksbehandlingen.

Før en ansatt med budsjett disponeringsmyndighet fatter endelig vedtak, setter Reglementet for økonomistyring i staten² krav om at vedkommende skal

- a. påse at det er hjemmel for disposisjonen i stortingsvedtak, tildelingsbrev eller andre vedtak og at disposisjonen ellers er i overensstemmelse med gjeldende lover og regler
- b. påse at det er budsjettmessig dekning for utbetalingen
- c. påse at disposisjonen er økonomisk forsvarlig

I praksis vil det å skulle påse at det er hjemmel for disposisjonen etter a), være å påse at vedtaket er i henhold til tilskuddsregelverket, dette brevet og rundskrivene på Landbruksdirektoratets nettsider. Informasjon om budsjettmessig dekning for tilskuddet som skal innvilges, følger av omtalen av de økonomiske rammene foran i dette brevet og i vedlegg 1-4.

Kommunene må ha rutiner som sikrer at disse oppgavene blir gjort.

2.2.2 Krav til kontroll ved utbetaling - Attestasjon

Alle tilskuddsbeløp skal være attestert³ før utbetaling kan skje. Den som attesterer, skal kontrollere at utbetalingsforslaget stemmer med vedtaket om tilskudd (tilskuddsbrevet), og at tilskuddsmottakeren har sendt inn dokumentasjon der det er stilt vilkår om dette. Her menes dokumentasjon på bruken av tilskuddsmidlene som er sendt inn i ettertid.

For tilskudd til regionale miljøtiltak i jordbruket og produksjonstilskudd og avløsertilskudd i jordbruket skjer attestasjon maskinelt i de elektroniske fagsystemene, før Landbruksdirektoratet utbetaler.

2.2.3 Arbeidsdeling

Det er stilt forholdsvis få krav til arbeidsdeling utover at den skal være forsvarlig – som følger av kravet til internkontroll. Minimumskravene i økonomireglementet er krav til utførelsen av kontrolloppgavene:

- Den som har budsjett disponeringsmyndighet, kan ikke godkjenne godtgjørelser eller andre utbetalinger til seg selv.
- Registrering og endring av opplysninger om betalingsmottakere skal utføres av andre enn den som utøver budsjett disponeringen.
- Attestasjonen skal utføres av en annen enn den som har budsjett disponeringsmyndighet og har bekreftet disposisjonen.
- Den som attesterer, kan ikke attestere utbetalinger til seg selv.

² Reglement for økonomistyring i staten kapittel 2.5.2.1

³ Reglement for økonomistyring i staten kapittel 6.3, og kapittel 2.5.2.2

2.2.4 Krav til dokumentasjon

Kommunene skal kontrollere informasjon som søker sender inn som har betydning for innvilgelse av tilskuddet. Gjennomførte kontrolltiltak skal dokumenteres på en tilfredsstillende måte.

Bekreftelsen av utøvd budsjett disponering skal komme frem av tilskuddsbrevet. I praksis vil kravet være ivaretatt i de elektroniske fagsystemene.

Bekreftelse på utøvd attestasjonskontroll vil komme frem av det elektroniske fagsystemet.

2.3. Kontroll av informasjon fra tilskuddsmottakere

Kommunen skal kontrollere informasjonen mottakeren sender inn som har betydning for søknadsbehandlingen. Kommunen skal videre kontrollere eventuelle rapporter som tilskuddsmottakeren senere sender inn om mål oppnåelse. Gjennomførte kontrolltiltak skal dokumenteres på en tilfredsstillende måte.

Kontrollen skal tilpasses den enkelte tilskuddsordningen og målet med den. Kontrollen skal ha et rimelig omfang i forhold til nytten og kostnadene ved kontrollen.

2.3.1 Risikobasert kontroll

Kommunen skal kartlegge henholdsvis risiko for at det oppstår feil på grunn av problemer med fortolkning av vilkårene for tilskudd og risiko for uregelmessigheter. Ut fra en vurdering av det samlede risikonivået og hva som er de vesentligste risikomomentene, skal det fastsettes hvilke kontrollpunkter som er mest aktuelle, og hvem som skal foreta kontrollen.

2.4. Tildeling og kontroll med tilganger til fagsystemene

Landbruksdirektoratets elektroniske fagsystemer har tilgangskontroller som sikrer systemets funksjoner og data mot uautorisert endring, tilganger, utlevering av sensitiv informasjon eller ødeleggelse av data. Tilgangskontrollene er basert på at alle brukere har en personlig identifikasjon og tilgangsrettigheter tilpasset de oppgaver brukeren har.

Felles for alle ordningene er at søker leverer sin søknad via www.altinn.no.

Tilganger til de forskjellige fagsystemene i landbruksforvaltningen gis av Statsforvalteren. Ved tjenstlig behov for tilgang melder kommunen skriftlig fra til Statsforvalteren. Bestilling av brukertilganger må være bekreftet av en i kommunen som har budsjett disponeringsfullmakt. Tildeling av roller styrer hva en saksbehandler kan gjøre i fagsystemet.

Trygghet i fagsystemene er viktig. Kommunene må derfor melde fra til oss straks ved endringer i brukertilganger som er gitt, for eksempel når noen slutter, endrer ansvarsområde, går ut i permisjon el.

Både sletting og oppretting av nye brukertilganger skal skje skriftlig med e-post til Anne-Sofie Jakobsen anne.jakobsen@statsforvalteren.no, Helge Molvig helge.molvig@statsforvalteren.no eller Tom Andreas Hætta tom.hatta@statsforvalteren.no

2.4.1 Fagsystemet AGROS

AGROS er et elektronisk fagsystem med en felles plattform for flere ordninger. Statsforvalteren tilbyr opplæring i AGROS for kommunene ved behov.

Legg til rette for elektroniske søknader

Landbruksdirektoratet ber kommunene og Statsforvalterne bidra til at flest mulig søker elektronisk. Vi skal ikke lenger synliggjøre muligheten til å sende papirsøknader. Forvaltningen har foreløpig

ikke rettslig grunnlag for å avvise en søknad som kommer inn på papir eller e-post fra privatpersoner eller enkeltpersonforetak. Dersom det skulle bli behov for papirskjema, ta kontakt med oss. For tilskudd til avløsning ved sykdom mv. ligger PDF-skjema for nedlastning på nettsiden til Landbruksdirektoratet.

2.4.2 Fagsystemet ØKS

ØKS (Økonomisystemer i skogbruket) er regnskaps-, anvisnings- og statistikkssystem for skogbruket. Systemet driftes og vedlikeholdes av Landbruksdirektoratet. Gjennom systemet holdes oversikt over virkesomsetning, skogfond, tilskudd og kontrolloppgaver i skogbruket. For å anviser utbetalinger fra ØKS direkte til skogeier, er det krav om at skogeier selv legger inn bankkontonummeret sitt via Altinn.

Skogbruksansvarlig i kommunene gis saksbehandlertilgang til ØKS. Under Hjelp-fanen har Landbruksdirektoratet lagt ut en del opplæringsvideoer og på hjemmesiden til direktoratet ligger en veileder for godkjenning av vedtak i ØKS. Statsforvalteren vil tilby opplæring i enkelte oppgaver gjennom året.

[Veileder for godkjenning av vedtak - ØKS.](#)

2.5. Rapportering om svakheter og sikkerhetsbrudd

Kommunene skal rapportere sikkerhetshendelser og svakheter knyttet til Landbruksdirektoratets elektroniske fagsystemer til adressen sikkerhet@ldir.no.

Sikkerhetshendelser kan variere fra bevisst eller utilsiktet tilgang til systemet, utlevering av sensitive data, manipulasjon av informasjon eller ødeleggelse av data. En svakhet ved systemet er en egenskap som gjør det sårbart og som kan utnyttes enten ved uhell, av personer som ikke har til hensikt å forårsake skade, og av personer med onde hensikter.

Kommunene som bruker saksbehandlingssystemet, har ansvar for å utarbeide egne rutiner som er tilpasset de oppgavene de har ansvar for. Det gjelder bl.a. tilgangskontroller, behandling av personopplysninger, konfidensialitet og taushetsplikt og melding om brudd på personopplysningssikkerhet.

3. Overordna målsettinger

Landbrukspolitikken har fire overordnede mål: matsikkerhet, landbruk over hele landet, økt verdiskaping og bærekraftig landbruk med lavere utslipp av klimagasser.

I skogbruket er det overordna politiske målet en konkurransedyktig skog- og trenæring, med størst mulig verdiskaping av norsk tømmer. Gode avveininger mellom aktivitet og miljøhensyn, mellom natur og klima og mellom bruk og vern står sentralt i skogpolitikken.

4. Stortingsmeldinger og strategier fra regjeringen

Meld. St. 11 (2016-2017) [Endring og utvikling – En fremtidsrettet jordbruksproduksjon](#), og [Stortingets behandling av meldingen](#)

Meld. St. 31 (2014–2015) [Garden som ressurs – marknaden som mål](#)

Meld. St. 6 (2016–2017) [Verdier i vekst - Konkurransedyktig skog- og trenæring](#)

Klimaplan for 2021–2030: [Meld. St. 13 \(2020 – 2021\)](#)

[Meld. St. 8 \(2024–2025\) Dyrevelferd](#)

Meld. St. 11 (2023-2024) [Strategi for auka sjølvforsyning av jordbruksvarer og plan for opptrapping av inntektsmogleighetene i jordbruket](#)

5. Landbruk og mat

[Regionalt bygdeutviklingsprogram](#) (RBU) med underprogrammene Regionalt næringsprogram (RNP), Regionalt miljøprogram (RMP) [Regionalt skog- og klimaprogram](#) (RSK) og [Regionalt matjordprogram](#) (MJP) ble rullert i 2018. Partnerskap landbruk Troms og Partnerskap landbruk Finnmark har vedtatt å forlenge varigheten av programmene til 31.12.2025. [Regionalt miljøprogram for jordbruket i Troms og Finnmark](#) er revidert og vedtatt for perioden 2023-2026. Troms Fylkeskommune og Finnmark Fylkeskommune har overtatt ansvaret for [Regionalt næringsprogram for Troms og Finnmark 2019-2024](#) som også er forlenget ut 2025.

5.1. Eiendomslovgivning

5.1.1 Vedtaksmyndighet

Kommunene skal som hovedregel fatte vedtak i saker etter jord- og konsesjonsloven. Kommunenes myndighet framgår av forskrift om overføring av myndighet til kommunen § 1 (se lenke nedenfor). Landbruks- og matdepartementets [forskrift om saksbehandling mv. i kommunen i saker etter konsesjonsloven, jordloven, odelsloven og skogbruksloven](#), gir nærmere beskrivelse av kommunens saksforberedelse.

Kommunen behandler konsesjonssøknader og egenerklæringer om konsesjonsfrihet ved erverv av fast eiendom mv. Landbruksdirektoratet har laget en standardveiledning "[Orientering om bo- og driveplikt ved erverv av landbrukseiendom](#)" (LDIR-385) som skal brukes når kommunene har mottatt og bekreftet egenerklæringsskjema.

Bakgrunnsinformasjon

[Forskrift om overføring av myndighet til kommunen, Statsforvalteren, Landbruksdirektoratet og Direktoratet for mineralforvaltning etter konsesjonsloven, jordlova og odelsloven](#)
[Forskrift om saksbehandling mv. i kommunen i saker etter konsesjonsloven, jordloven, odelsloven og skogbruksloven](#)

5.1.2 Landbrukseiendom i dødsbo

Fra 1.1.25 har kommunene mulighet til å kreve tvangssalg av landbrukseiendommer som har ligget i dødsbo i mer enn tre år. Dette er en oppfølging av arveloven § 99 a, som trådte i kraft 1.1.22. Formålet med § 99 a i arveloven er å redusere antallet landbrukseiendommer som blir liggende i dødsbo over lengre tid. Kommunene har en sentral rolle i oppfølgingen av loven. Landbruksdirektoratet har laget en samlet oversikt for forvaltningen om landbrukseiendom i dødsbo på sine [nettsider](#). Det er også utarbeidet flere [maler](#) som kommunene kan ta i bruk, og det er også en nyttig [spørsmål og svar-side](#).

5.1.3. Driveplikt

Jordbruksareal skal drives. Dette følger av drivepliktbestemmelsen i jordloven § 8. Begrepet jordbruksareal omfatter fulldyrka jord, overflatedyrka jord og innmarksbeite. Driveplikten gjelder uansett størrelsen på arealet. Driveplikten kan oppfylles enten ved at eieren selv driver jorda, eller at eier leier jorda bort til andresom driver jorda. Dersom jorda drives ved bortleie, må det lages en skriftlig leieavtale med minst 10 års varighet. Leieavtalen må også føre til driftsmessig gode løsninger. Kommunen skal ha kopi av kontrakten for å se til at kontrakten oppfyller lovens vilkår. Vi gjør kommunene oppmerksom på at hjelpeskjemaet til KOSTRA, inneholder en egen fane for leieavtaler.

Det er anledning til å søke kommunen om fritak fra driveplikten. Kommunen har ansvar for å følge opp at driveplikten blir overholdt. Dersom jordbruksarealene ikke blir drevet, kan kommunen gi

pålegg om å leie bort jorda for en periode på inntil 10 år. Statsforvalteren kan etter jordloven § 20 ilegge tvangsgebyr dersom bestemmelsene om driveplikt ikke overholdes. Tvangsgebyr er et alternativ eller et supplement til pålegg kommunen gir. Husk å fylle ut hjelpeskjemaet til KOSTRA med utfallet i slike saker. Statsforvalteren har laget maler og informasjonsmateriell som er gjort tilgjengelig for alle kommuner for å lette arbeidet med oppfølging av driveplikten.

Bakgrunnsinformasjon

[Jordloven](#)

[Rundskriv M-2/2021 – Driveplikt, omdisponering og deling](#)

[Informasjon fra Statsforvalteren – matjord og driveplikt](#)

[Informasjon om driveplikt på Landbruksdirektoratets hjemmeside](#)

[Melde om utleie av jord- Landbruksdirektoratet](#)

5.1.4 Boplikt

Av konsesjonsloven § 5 andre ledd fremgår det at den som konsesjonsfritt - på grunn av nært slektskap eller gjennom odelsrett - erverver en bebygd eiendom med mer enn 35 dekar fulldyrka og overflatedyrka jord eller mer enn 500 dekar produktiv skog, får boplikt på eiendommen. Dersom eieren ikke vil eller kan oppfylle boplikten, må han/hun søke konsesjon. Kommunen skal følge opp at boplikten blir overholdt, og følge opp at det blir søkt om konsesjon dersom den misligholdes.

Bakgrunnsinformasjon

[Konsesjonsloven](#)

[Rundskriv M-1/2021 - Konsesjon, priskontroll og boplikt](#)

5.1.5 KOSTRA

Vi anbefaler at kommunene også for 2025 tar aktivt i bruk hjelpeskjemaet i Excel-format som Landbruksdirektoratet har utarbeidet. Dette vil lette arbeidet med rapporteringen gjennom KOSTRA. Både hjelpeskjema og følgebrev ble sendt til kommunene den 17.12.2024.

Vi oppfordret samtidig alle kommunene til å melde inn sine tall for 2024 på samme måte som tidligere år. Frist for innmelding er 15.02. årlig. Hvis kommunen har tilgang på SOSI-filer (kartfiler) for reguleringsplan kan også [KOSTRA kartverktøy](#) brukes. Om kommunen har behov for veiledning i bruk av KOSTRA kartverktøy, så ta kontakt med Statsforvalteren.

Bakgrunnsinformasjon

[Les om KOSTRA hos Landbruksdirektoratet](#)

5.2. Andre tilskuddsordninger hvor kommunen har en aktiv rolle

For enkelte tilskuddsordninger er ikke kommunen førsteinstans, slik som ordningene nevnt i kapittel 1. For disse andre ordningene er det allikevel slik at kommunen skal forberede saken, eller har annet ansvar som tilfaller dem.

5.2.1 Tilskudd til kommunale veterinærtjenester

Stimuleringstilskudd til veterinærdekning, også kjent som tilskudd til kommunale veterinærtjenester, skal bidra til nødvendig tilgang på tjenester fra dyrehelsepersonell. Tilskuddet blir gitt til kommunene, som etter dyrehelsepersonelloven har ansvar for å sørge for tilfredsstillende tilgang på tjenester fra veterinærer.

Tilskuddet er todelt: *Vakt- og administrasjonstilskuddet* gis til den kommunen som administrerer vakttilskuddet. I tillegg kan alle kommunene i Troms og Finnmark og aktører på Svalbard søke om stimuleringstilskudd. *Stimuleringstilskuddet* skal kommunen bruke til stimuleringstiltak for å sikre

tilbud om veterinærtjenester på dagtid i kommunen. Statsforvalteren tildeler stimuleringsstilskudd til kommunen etter søknad. Kommunen må rapportere til Statsforvalteren årlig om hva tilskuddet er brukt til.

Fordeling av vakt- og administrasjonstilskudd for vaktområdene 2025 og rundskriv om tilskudd til kommunale veterinærtjenester for 2025 finnes på Landbruksdirektoratets nettsider.

Bakgrunnsinformasjon

[Stimuleringstilskudd til veterinærdekning](#)

5.2.2 Tidligpensjon for jordbrukere

Kommunen har ikke noen formell rolle i forvaltningen av tidligpensjon i jordbruket, og skal henvise søkere av tidligpensjon til Statsforvalteren. Vi oppfordrer kommunene til å informere om ordningen.

Bakgrunnsinformasjon

[Landbruksdirektoratet – informasjon om tidligpensjon](#)

5.2.3 Erstatning etter offentlig pålegg

Erstatningsordningene i landbruket kan dekke deler av økonomiske tap som det ikke er mulig å sikre seg mot gjennom vanlig forsikring. Vedtak om erstatning fattes av Statsforvalteren. Kommunen skal gi en uttalelse til søknaden før saken oversendes Statsforvalteren. Erstatningsordningene i jordbruket medfører varierende arbeidsmengde for kommunene fra år til år.

Det finnes erstatningsordninger for økonomiske tap i forbindelse med gjennomføring av offentlige pålegg i plante- og husdyrproduksjon. I de tilfellene det er aktuelt å ta disse i bruk, vil Statsforvalteren kontakte søker og berørt kommune med informasjon og veiledning.

Bakgrunnsinformasjon

[Informasjon fra Statsforvalteren](#)

[Informasjon fra Landbruksdirektoratet om erstatningsordningene for jordbruket](#)

5.3. Næringsutvikling

[Regionalt næringsprogram for Troms og Finnmark 2019-2024](#) og [Regional plan for landbruk i Troms 2014-2025](#) peker på muligheter og utfordringer for landbruket i fylkene.

Det er viktig at kommunene følger opp lokale initiativ innen landbruksbasert næringsutvikling og samtidig tar tak i rollen som pådriver. Kommunen har en viktig rolle som førstelinjetjeneste overfor blant andre fylkeskommunen, [Innovasjon Norge](#) og Statsforvalteren. Innovasjon Norge forvalter midler etter [Forskrift om midler til investering og bedriftsutvikling i landbruket](#) og fylkeskommunene har ansvaret for oppfølging av Regionalt næringsprogram og forvaltningen av Utviklings- og tilretteleggingsmidlene (UT-midlene).

Også Sametinget har tilskuddsordninger som gjelder investeringer og tiltak innen jordbruk, hagebruk og skogbruk i de kommunene som er med i [virkeområdet for tilskudd til næringsutvikling](#) (STN-området). Mer informasjon finnes på [Sametingets nettsider](#).

Reindriftsnæringa kan bidra til, og involveres i kommunens arbeid med næringsutvikling. Flere reindriftsutøvere har etablert seg innenfor videreføring av reinkjøtt, kulturformidling, Ut på vidda og annen reindriftsbasert virksomhet. Dette kan ha betydning for økt verdiskaping og sysselsetting i kommunen. Et tett samarbeid med reindriftsnæringa kan legge til rette for utvikling av kultur- og

opplevelsesprodukter ut over det som finnes i dag. Dette er noe kommuner der det drives reindrift bør ta med seg i arbeidet med næringsutvikling.

5.3.1 Lærings- og omsorgstjenester - Inn på tunet i jordbruket, og Ut på vidda i reindrifta

Målet med Inn på tunet er personlig utvikling gjennom tiltak som gir økt mestring, utvikling og trivsel. Sosialt fellesskap er en viktig del av tilbudene. Det samme gjelder for reindriftsfamilier som tilbyr lærings- og omsorgstjenester i reindrifta gjennom Ut på vidda-tilbud.

I Troms er det nå 23 [godkjente Inn på tunet-gårder](#), og i Finnmark 3, og det er mulighet for flere. Inn på tunet-gårdene og Ut på vidda-reindriftsfamiliene erstatter ikke skoler, institusjoner og behandlingsformer, men er et supplement eller alternativ, som gir brukeren en ny arena for fysisk aktivitet, kontakt med dyr, læring i praksis, mestring og fellesskap.

Ordningene kan være med på å løse mange av ulike instansers lovpålagte oppgaver, både i øyeblikket og i et lengre samfunnsøkonomisk perspektiv. Forskningsprosjekter viser at gårdene er en verdifull lokal ressurs som mange barn, unge, voksne og eldre har god nytte av.

For barn og unge: barnevern, barnehage og skole - både allmenpedagogisk og spesialpedagogisk

For voksne: arbeidstrening, språktrening, rehabilitering, rus og psykiatri, integrering

For eldre: dagaktivitetstilbud, demensomsorg, "Bo trygt hjemme", sosiale treff

Statsforvalteren i Troms og Finnmark har forvaltningsansvaret for reindrift i Troms og Finnmark, men kommunene har forpliktelser overfor sine innbyggere både med samisk og norsk bakgrunn. Barn, unge og voksne med behov for tilrettelagt undervisning, aktiviteter og omsorg, skal gis likeverdige helse- og sosialtilbud uavhengig av språk og kulturell bakgrunn.

Ut på vidda er i dag et nasjonalt program som bidrar til at reindriftsfamilier kan tilby lærings- og omsorgstjenester til kommuner, staten og andre organisasjoner. Programmets oppgave er blant annet å gjøre dette tilbudet kjent for kommunene. I dag er det 12 reindriftsfamilier i Norge som har tilbud. 11 av disse har fullført vår godkjenningsordning. Ta kontakt med oss for informasjon og oversikt over Ut på vidda-tilbydere eller klikk deg på www.utpaavidda.no

Tjenestene gir unike muligheter til kontakt med reindriftsfamilier, økte kunnskaper om det samiske, kulturen, historien, tradisjonene, språket og reindrifta. Aktivitetene foregår på reindriftsfamiliens boplass, i naturen rundt og i reingjerdet - og tilrettelegges i samarbeid med kjøper.

Vi håper også at kommunenes tjenesteområder innen oppvekst og helse/sosial gjøres kjent med tilbudene og kontakter oss ved behov for mer informasjon, eller et møte.

Vi håper kommunene vil ta i bruk mulighetene som ligger i Inn på tunet og Ut på vidda, både for å bidra til å skape næringsutvikling, og for å etablere meningsfylte tilbud til ulike brukergrupper.

Bakgrunnsinformasjon

Om [Inn på tunet](#) på Statsforvalterens hjemmesider

Om [Ut på vidda](#) på Statsforvalterens hjemmesider

5.3.2 Økologisk landbruk

Landbruks- og matdepartementets nasjonale strategi for økologisk jordbruk (2018-2030) har som overordnet mål å stimulere til økologisk produksjon som er etterspurt i markedet. Det er ønskelig at kommunene mobiliserer til økt økologisk matproduksjon, der det ligger til rette for det. Kommunen skal vurdere muligheten for økologisk satsing, og i samarbeid med gårdbrukere utvikle økologisk produksjon som en del av landbruket.

Bakgrunnsinformasjon

[Nasjonal strategi for økologisk jordbruk](#)

5.4. Skogbruk

I følge § 3 i Lov om skogbruk er kommunen skogbruksmyndighet jf. bestemmelsene i loven og fastsatte forskrifter. Kommunen skal føre tilsyn med at bestemmelsene i loven blir overholdt.

Bakgrunnsinformasjon

[Lov om skogbruk](#)

[Statsforvalterens nettside om skogbruk](#)

[Landbruksdirektoratets nettside om skogbruk](#)

5.4.1 Hogst for salg

I Troms og i 15 av 19 kommuner i Finnmark er all skog definert som vernskog. All hogst i vernskog, unntatt hogst av ved til eget bruk, skal skogeier melde til kommunen seinest 3 uker før hogsten skal settes i gang. Kommunene har ansvar for å følge opp at skogeierne leverer hogstmelding, og skal behandle disse. Landbruksdirektoratet har lagt til rette for elektronisk selvbetjent løsning for melding om hogst via Altinn. Melding kan og leveres på skjema til kommunen. Vi ber kommunene om å registrere innkomne skjema i ØKS.

Kommunen kan nekte hogst, eller sette vilkår for gjennomføring iht. vernskogbestemmelsene. Kommunen kan pålegge skogeier å rydde opp kjøreskader eller andre skader etter tiltak i skogen.

Kommunen skal følge opp at all hogst for salg blir innmeldt til Landbruksdirektoratets database for virkesomsetning og trukket skogfond. Se kapittel 1.11.4 om skogfond og rentemidler.

Bakgrunnsinformasjon

[Forskrift om berekraftig skogbruk](#)

[Forskrift om skogfond](#)

[Skjema - Melding om hogst](#)

[Tømmerforordninga](#)

5.4.2 Kontroll av foryngelse etter hogst

Skogeier skal sørge for tilfredsstillende foryngelse innen 3 år etter hogst. Kommunen har ansvar for å kontrollere og følge opp at skogeier oppfyller foryngelsesplikten. Målet med oppfølgingen er å avdekke om planting er gjennomført der hogstform og feltets beskaffenhet tilsier at planting bør velges som foryngelsesmetode, og at felt som er anlagt for naturlig foryngelse er tilfredsstillende tilrettelagt for dette.

Kommunen kan pålegge tiltak hvis foryngelsesplikten ikke er oppfylt.

Landbruksdirektoratet organiserer systematisk oppfølging og kontroll av foryngelsesplikten. Oversikt over utvalgte felt for 2025 finnes i ØKS og kommer i eget skriv. Frist for ajourhold i ØKS er 31.12.2025

Bakgrunnsinformasjon

[Forskrift om berekraftig skogbruk](#)

5.4.3 Resultatkartlegging av skogbruk og miljø

Resultatkartlegging for miljø og skogbrukstiltak er en kartlegging som skal gi et grunnlag for å vurdere om det blir tatt tilstrekkelig hensyn til miljøverdier ved ulike skogbrukstiltak. Kartlegginga er hjemla i forskrift om tilskott til nærings- og miljøtiltak i skogbruket og i forskrift om planlegging og godkjenning av landbruksveier.

Resultatkartlegginga utføres på 3 år gamle hogstfelt og på alle ferdigstilte skogsveger. De hogstfeltene som skal kontrolleres blir tilfeldig uttrukket og registreringene skal gjøres i appen Skart. Oversikt over hogstfelt som skal kartlegges i 2025 står i ØKS og kommer i eget skriv til kommunen.

Bakgrunnsinformasjon

[Resultatkartlegging skog og miljø](#)

[Resultatkontroll av bygging av skogsveg](#)

5.4.4 Risikobasert kontroll av tilskudd til skogkultur og utbetaling av skogfond

Kommunen skal hvert år lage en risikobasert kontrollplan for skogtiltakene. Landbruksdirektoratet har laget en veileder for hvordan kommunen skal gjøre dette.

På grunnlag av kontrollplanen skal kommunen gjennomføre feltkontroll på minimum 5 % av alle omsøkte tiltak hvert år. Dette skal utgjøre minimum 3 kontroller.

Statsforvalteren forventer at kommunene utfører kontrollarbeidet som beskrevet i Landbruksdirektoratets veileder.

Bakgrunnsinformasjon

[Veileder for risikobasert kontroll av tilskudd til skogkultur og utbetalinger fra skogfond](#)

5.4.5 Frøforsyning

Kommunen skal gi nødvendige opplysninger om blomstring, frø- og konglesetting o.a. for å sikre forsyningen av skogfrø, samt bistå med organisering og kontroll av frø- og konglesanking. Troms mangler furufrø og Finnmark har lite furufrø. Det er særlig viktig å registrere blomstring og konglesetting, og å sende inn kongleprøver dersom det er god tilgang på furukongler. Rapporteringen skal gjøres til Skogfrøverket innen 15. juli.

Bakgrunnsinformasjon

[Forskrift om skogfrø og skogplanter](#) [Skogfrøverket – instruks, skjemaer og veiledere](#)

5.4.6 Skogsveibygging

Nybygging og ombygging av skogsveier krever byggetillatelse fra kommunen. Dette gjelder både skogsbilveier og traktorveier der arbeidet medfører permanente terrenginngrep som gir mer enn 1 meter avvik fra opprinnelig terrengnivå, eller der det er sammenhengende inngrep i mer enn 150 meters lengde.

Byggesøknad for landbruksveier skal behandles etter Forskrift om planlegging og godkjenning av landbruksveier. Kommunen har vedtaksmyndighet, og skal sikre gode landbruksfaglige helhetsløsninger. Vi minner om at ved behandling av søknader om byggetillatelse skal det gjøres vurdering etter Naturmangfoldlovens §§ 8-12. Byggesøknad og vedtak skal registreres i Landbruksdirektoratets saksbehandlersystem ØKS.

Kommunen skal utarbeide en hovedplan for skogsveibygging. Kartlegging av eksisterende skogsveger og framtidig veibehov er utført i de fleste kommunene i Troms. Det som gjenstår, er å sammenfatte dette i en plan som behandles i kommunen.

I kommunene i Finnmark er det utført tilstandsregistreringer på deler av skogsveinettet. Tilstandsregistreringer bør utføres på skogsbilveinettet og systematiseres for vurdering av ombyggingsbehov.

Bakgrunnsinformasjon

[Lov om skogbruk](#)

[Forskrift om planlegging og godkjenning av landbruksveier Landbruksdirektoratet – kommentarer til regelverk](#)

5.4.7 Skogbruksplanlegging

Informasjon om skogressurser og miljøregistreringer er en grunnleggende forutsetning for et bærekraftig skogbruk. I dette ligger næringsmessig utnytting av skog- og utmarksressursene og at biologisk mangfold, landskap, friluftsliv og kulturminner i skogen blir ivaretatt og videreutviklet. Statsforvalteren har utarbeidet en hovedplan for skogbruksplanlegging i Troms for perioden 2020-2029. I kommuner der Statsforvalteren initierer takstprosjekt og det etableres prosjektgrupper skal kommunen delta i prosjektgruppa som sekretariat og/eller tilrettelegger. Statsforvalteren forventer at kommunene følger opp dette arbeidet.

Bakgrunnsinformasjon

[Skogbruksplanlegging - prosess og metode](#)

[Forskrift om skogbruksplanlegging med miljøregistreringer](#)

5.4.8 Skogskader

Kommunen skal overvåke skogen av hensyn til fare for skogskader og melde inn registrerte skogskader til NIBIO på www.skogskader.no.

Bakgrunnsinformasjon

[Lov om skogbruk](#)

[Forskrift om bærekraftig skogbruk](#)

5.4.9 Følge opp tiltak i Regionalt skog- og klimaprogram

Statsforvalteren forventer at kommunene gjør seg kjent med «Regionalt skog- og klimaprogram for Troms og Finnmark». Partnerskap landbruk både i Troms og Finnmark har vedtatt å forlenge varigheten av programmet til 31.12.2025.

Bakgrunnsinformasjon

[Regionalt skog- og klimaprogram for Troms og Finnmark](#)

[Handlingsplan for regionalt skog- og klimaprogram 2022/2023](#)

5.4.10 Økt bruk av tre

I Troms og Finnmark har vi en del mindre sagbruk som utnytter lokalt tømmer til bl.a. trelast, villmarkspanel og konstruksjoner til uteanlegg. Kommunen bør tilrettelegge for økt videreforedling og bruk av tre basert på lokale skogressurser. Det kan for eksempel være ved å gi råd og veiledning til lokale skog- og trebedrifter eller tilrettelegge for bedriftsutvikling gjennom arealplanen. Kommunen kan også vurdere å velge lokalt råstoff i egne byggeprosjekter der dette er mulig.

Bakgrunnsinformasjon

[Kjente ressurser - uante muligheter. Regjeringens bioøkonomistrategi](#)

[Tilskudd til bioøkonomiprosjekter | Innovasjon Norge](#)

[Finnmark treforum](#) - skognæringsforum i Finnmark med bedriftsoversikt

5.4.11 Økt bruk av skogråstoff til bioenergi

Skogsvirke som råstoff til bioenergi er et hovedprodukt fra skogen i Troms og Finnmark. Det er store muligheter for økt uttak av bioenergivirke fra skogen. Det gir muligheter for etablering av nye

bioenergianlegg med skogsvirke som råstoff ved nybygg og ombygging av energianlegg. Kommunene bør være en pådriver ved at bioenergi blir vurdert som energikilde i offentlige bygg.

Leveranser av bioenergi er en lokal verdikjede fra skog til ferdig varme. Skogsdrifter krever god planlegging og ofte tilrettelegging med gode veger og velteplasser. Kommunene bør bistå skogeierne med god informasjon i planleggingen av skogsdrifter, samt tilrettelegge for gode skogsvegløsninger gjennom de juridiske og økonomiske virkemidlene i skogbruket.

For gårdsbruk kan bioenergi fra skogråstoff eller biogass være en alternativ energikilde til elektrisitet, og særlig aktuelt for store husdyrbesetninger der energibehovet er stort. Gårdsvarmeanlegg kan med fordel vurderes i forbindelse med nybygg.

Verdiskapingsprogrammet for fornybar energi og teknologi i Innovasjon Norge kan gi investeringsstøtte til anlegg for varmesalg, gårdsvarmeanlegg, flislager og tørkeanlegg mm. Primært bønder og skogeiere kan motta finansiering.

Statsforvalterne i Nordland, Troms og Finnmark har i fellesskap laget en strategi for å øke bioenergiandelen produsert fra landbruket i nord. Den inneholder mål, strategier og tiltak tilpasset utfordringer og forhold lokalt. Kommunene har også en rolle i arbeidet med å skape mer fornybar energi og flere av tiltakene i strategien omhandler kommunenes muligheter.

Vi håper kommunene følger opp lokale initiativ innen bioenergi og henviser mulige utbyggere til kompetente fagmiljø.

Bakgrunnsinformasjon

[Bioenergistrategi for Nord-Norge](#)

[Informasjon om fornybar energi -Innovasjon Norge](#)

6. Arealforvaltning og samfunnsutvikling

6.1. Jordvern

Jordvern er vern av arealer med dyrka og dyrkbar mark, og av jordsmonnet som substans. Matjord er en knapp og ikke-fornybar ressurs, og bevaring av dyrka og dyrkbar jord er en nasjonal interesse. I Nasjonal jordvernstrategi [Prop. 121 S \(2022-2023\)](#) er mattrygghet, selvforsyning og beredskap overordna mål, og med bakgrunn i dette bør dyrka og dyrkbar jord ikke legges ut til andre formål. I jordvernstrategien er det satt mål om at årlig omdisponering av dyrka jord nasjonalt ikke skal overstige 2 000 dekar, og at målet skal være nådd innen 2030.

I Nasjonale forventninger til regional og kommunal planlegging 2023-2027 framheves at av hensyn til beredskap og mulighetene for matproduksjon, er det nødvendig å ta vare på jordressursene over hele landet og sikre at jorda holdes i drift. Det er en forventning at kommunene bidrar til å styrke jordvernet; ved at omdisponering av matjord reduseres og at driften av jordbruksarealene opprettholdes.

Meld. St. 9 (2024-2025) Totalberedskapsmeldingen understreker at et sterkt jordvern er avgjørende for å sikre matproduksjonen og beredskapen, og at det er en sammenheng mellom et sterkt jordvern og økt beredskap og trygghet, og at det er viktig å opprettholde landbruksproduksjon i ulike deler av landet for å sikre matforsyningen.

6.1.1 Tilskudd til kommunale jordvernstrategier

Både omdisponering og manglende oppfyllelse av driveplikten utfordrer jordvernet, og utarbeidelse av en kommunal jordvernstrategi vil kunne gi kommunene mer kunnskap om jordbruksarealene og økt oppmerksomhet rundt jordvernet. Kommunene kan søke Landbruksdirektoratet om [tilskudd til kommunal jordvernstrategi](#), med søknadsfrist 15. mai.

6.1.2 Alternativvurderinger

Kommunene skal som planmyndighet ivareta jordvernet og viktige arealer for produksjon av miljøgoder som bevaring av naturmangfold, kulturlandskap og skogen og jordas funksjon som karbonlager. Ved vurdering av arealplaner vil vi legge vekt på at kommunene tar ansvar for å utrede alternative utbyggingsområder dersom planene legger opp til utbygging på dyrka og dyrkbar jord.

6.1.3 Arealregnskap

Statsforvalteren forventer at kommunene utarbeider et arealregnskap som del av kommuneplanarbeidet. Arealregnskapet skal gi oversikt over planlagte endringer i arealdelen, og vise hvilket utbyggingspotensial som ligger inne i eksisterende planer. Arealregnskapet gir kommunen et bedre kunnskapsgrunnlag for å vurdere alternativ til omdisponering, for å unngå tap og nedbygging av særlig verdifulle arealer.

6.1.4 Tilbakeføring av areal til LNFR-formål

Ved planrevisjoner er det viktig å vurdere om arealer som tidligere har blitt avsatt til formål som innebærer omdisponering av dyrka jord, men ikke er utbygd eller gitt byggetillatelse, skal tilbakeføres til landbruks-, natur-, friluft- og reindriftsformål (LNFR-formål). Områder avsatt til utbygging som med dagens kunnskap om jordvernets betydning ikke ville blitt godkjent for utbygging, står kommunen fritt til å føre tilbake til LNFR-formål.

6.1.5 Jordbruksareal i Troms og Finnmark (Kilde: NIBIO)

Troms har 1,46 % jordbruksjord	Finnmark har 0,3 % jordbruksjord
377 700 dekar av arealet er jordbruksjord	148 500 dekar av arealet er jordbruksjord
I 2022 var 242 620 dekar i drift	I 2022 var 91 595 dekar i drift
36 % av jordbruksarealet er ute av drift	38 % av jordbruksarealet er ute av drift

Bakgrunnsinformasjon

[Nasjonale føringer for jordvern](#)

[Verktøykasse for jordvern](#)

[NIBIO-rapport 38/2023 Kunnskapsgrunnlag for norsk jordvernstrategi](#)

[Rundskriv M-1/2025 Nasjonale og vesentlige regionale interesser innen jordvern -](#)

[klargjøring av innsigelsespraksisen](#)

[NIBIOs arealbarometer for alle kommuner](#)

6.2. Kommunens klima- og energiplan

Både jord- og skogbruket har viktige roller i arbeidet mot klimaendringene. Vi forventer derfor at utfordringer og tiltak innen landbruket tas med i kommunenes klima- og energiplaner, og følges opp. Det er først og fremst ved å tilrettelegge for et aktivt skogbruk som kan bidra til økt binding av karbon, men også gjennom arbeidet med økt bruk av skogsråstoff til bioenergi og økt bruk av tre. Konkret kan dette være å tilrettelegge for uttak av lokale skogressurser, planting av ny skog og å medvirke til å velge tre som byggemateriale i kommunale bygg ved nybygg og rehabilitering.

Bakgrunnsinformasjon

[Miljødirektoratet – side for myndigheter](#)

[Regionalt skog- og klimaprogram for Troms og Finnmark](#)

6.3. Arealgrunnlag for produksjonstilskudd

Landbruksregisteret er kontrollkilden for alt areal som ligger til grunn for utmåling av produksjonstilskudd. Hvis det ikke er oppdaterte arealtall for en eiendom i Landbruksregisteret, vil kontrollgrunnlaget for tilskudd være feil. Hva som er registrert av areal på en eiendom, er et resultat av det arbeidet kommunen har gjort for å få korrekte og oppdaterte arealtall inn i Landbruksregisteret. Derfor er det viktig at kommunen ajourfører arealressurskartet AR5, og sørger for at oppdaterte arealtall fra jordregisteret blir lest inn i Landbruksregisteret.

Norsk institutt for bioøkonomi (NIBIO) gjennomfører periodisk ajourhold av AR5, men det er viktig at også kommunene utfører kontinuerlig vedlikehold av AR5 og landbruksregisteret.

To kommuner hadde periodisk ajourhold av AR5 i 2024. 17 kommuner har oppdatert AR5 gjennom kontinuerlig ajourhold i 2024. Disse 17 kommuner har tatt AR5 Web i bruk og justerte 4275 daa areal i 2024. Totalt er det 24 kommuner som har tilgang til AR5 Web og vi har hele 39 brukere i kommunene i Troms og Finnmark. Vi håper flere kommuner tar dette verktøyet i bruk i 2025, og ber dere ta kontakt med Statsforvalteren. Statsforvalteren vil, i samarbeid med Norsk Institutt for Bioøkonomi (NIBIO), tilby kurs i ajourhold av AR5. Det forventes at kommuner som har behov for oppdatering benytter seg av disse kursene.

Etter at AR Web er innført, oppdaterer kommunene direkte inn i [SFKB](#) (Sentral felles kartdatabase). For å oppdatere AR5 har kommunene ikke behov for å innføre SFKB. Vi oppfordrer likevel alle kommuner til å innføre SFKB. Dette gjør at kommunene kan oppdatere andre kart, slik som bygninger, mye raskere.

6.4. Landbruks- og beitebruksplaner

Landbruks- og beitebruksplaner er viktig for å se reindrifts- og landbruksnæringa i sammenheng. Vi forventer at kommunene bruker slike planer aktivt i arealplanleggingen. Vi oppfordrer kommunene i Troms og Finnmark til å utarbeide nye, ev. revidere eksisterende landbruks- og beitebruksplaner når kommuneplanens arealdel revideres. For utfyllende informasjon om reinbeitedistriktenes beitebruk kan kommunen se til distriktsplanene utformet av hvert enkelt distrikt. Disse er å finne på vår hjemmeside: [Distriktsplaner for reinbeiteområder i Troms og Finnmark](#).

6.5. Dialog mellom landbruk og reindrift

Der det oppstår interessekonflikter mellom landbruk og reindrift, forventer vi at kommunen bidrar til å skape gjensidig forståelse hos partene, og til å finne konstruktive løsninger. Dialogmøter må følges opp på lokalt nivå av kommunen sammen med representanter for landbruket og reindriften. Statsforvalteren kan delta på dialogmøter med næringene, sammen med berørte kommuner.

Reindriftsloven §§ 70 og 70 a setter rammen for beiteskadeskjønn der rein har påført skade. Skjønnnet holdes av jordskifteretten, jf. jordskifteloven § 5-3. Behandlingen skjer av jordskifteretten etter reglene i jordskifteloven, jf. § 5-7 (med tillegg av bestemmelser i skjønnsprosessloven). Det er opp til gårdbruker å kreve sak for jordskifteretten.

Bakgrunnsinformasjon

[Informasjon fra jordskifteretten](#)

[Veileder for tilskudd til konfliktforebyggende tiltak](#)

7. Miljø og klima

7.1. Vannforskriften

Prioritering av midler innenfor SMIL (spesielle miljøtiltak i jordbruket) bør medvirke til gjennomføring av målretta tiltak for bedring av vannkvalitet. Innsatsen må prioriteres innenfor en kostnadseffektiv gjennomføring. Kommuner som kan vise til gjennomføring av målretta tiltak gjennom SMIL-ordningen vil bli prioritert ved framtidige fordelinger av SMIL-midler. Statsforvalterens ambisjon er å styrke effekten av SMIL-midlene ved prioritert bruk av miljøtilskudd (RMP) og tilskudd fra klima- og miljøprogrammet.

Økt bruk av tilskuddsordningen "kantsone i eng" i regionalt miljøtilskudd vil også kunne bedre vannkvaliteten. Det forventes at kommunene gir veiledning om dette til landbruksnæringen langs de vassdragene som omfattes av ordningen. Det er svært viktig at kommunene også ivaretar landbrukets interesser i neste planperiode i vannregionene. Statsforvalteren forventer at kommunene følger opp dette arbeidet.

Bakgrunnsinformasjon

[Vann-Nett](#)

[Vannportalen](#)

[Vannforvaltningsplan Troms og Finnmark vannregion 2022-2027](#)

[Regionalt tiltaksprogram Troms og Finnmark vannregion 2022-2027](#)

[Handlingsprogram Troms og Finnmark vannregion 2022-2027](#)

[Jordbrukspåvirkede vassdrag/vannforekomster, vedlegg §18](#)

[Kantsone eng forskrift om regionale miljøtilskudd i jordbruket, Troms og Finnmark](#)

7.2. Eksamen for autorisasjonsbevis: plantevern- og gnagermidler

Kommunen arrangerer eksamen etter kurs om kjøp og bruk av plantevernmidler og gnagermidler. Statsforvalteren sender ut liste til den enkelte kommune med oversikt over deltakere, og hvilke autorisasjonskurs de har gjennomført. Kommunen kan ta gebyr for arbeid med å arrangere eksamen. Dere får eget brev om dette i hvert tilfelle. Kursene holdes av Norsk Landbruksrådgivning (NLR) eller naturbruksskolene.

Bakgrunnsinformasjon

[Les mer hos Mattilsynet](#)

[Forskrift om betaling av gebyrer](#)

7.3. Klima- og miljøprogrammet

Statsforvalteren forvalter de fylkesvise midlene over Klima- og miljøprogrammet. For 2025 har Troms og Finnmark disponibelt kr 500 000,- i ordningen. Kommuner, forskningsinstitusjoner, faglag, organisasjoner og andre foretak kan søke om midler for å gjennomføre informasjonstiltak på miljøområdet. Søknadsfristen er 15. mars. [Søknadsskjemaet](#) ligger på Altinn.

8. Samfunnssikkerhet og beredskap

Aktivt jordbruk i hele landet og en bærekraftig matproduksjon, er viktig for totalberedskapen. Jordbruket skal sikre befolkningen nok og trygg mat produsert på norske naturressurser, og økt selvforsyningsgrad basert på norske råvarer er en viktig del av satsinga på matberedskap.

Kommunen har viktige oppgaver og ansvar på beredskapsområdet, jf. lov om kommunal beredskapsplikt, samt lovverk på sektorområder (helse, brann, vannforsyning, kommunalteknisk område osv.). I arbeidet med ROS-analyser og beredskapsplaner har kommunen et ansvar for at landbrukets behov og utfordringer ivaretas. Dette gjelder både naturhendelser (skred og flom),

ulykker og svikt i kritisk infrastruktur.

Med klimaendringene ser vi at skogbrannfaren øker. Det er derfor viktig at kommunen er kjent med sitt ansvar som førstelinjeinstans i brannberedskapen. De lokale skogbruksmyndighetene er spesielt nevnt i *Forskrift om organisering og dimensjonering av brannvesen, § 4-12*.

Bakgrunnsinformasjon

[Meld. St. 11 \(2023-2024\) Strategi for auka sjølvforsyning av jordbruksvarer og plan for opptrapping av inntektsmoglegheitene i jordbruket](#)

[Meld. St. 9 \(2024-2025\) Totalberedskapsmeldingen](#)

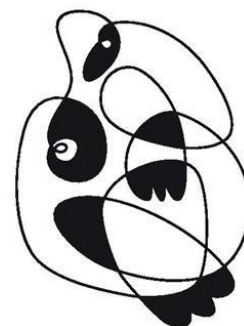
[Forskrift om kommunal beredskapsplikt](#)

[Forskrift om organisering, bemanning og utrustning av brann- og redningsvesen og nødmeldesentralene \(brann- og redningsvesenforskriften\)](#)

9. Statsforvalterens arrangementer på landbruksområdet

Statsforvalteren arrangerer årlig flere nettseminar for kommunene. Vi vil følge opp innspill fra kommunene ved valg av tema, og vi tar imot nye innspill i løpet av året. I 2025 gjennomfører vi også 2 fysiske samlinger: en fagsamling skogbruk på Bardufoss 12.-13. februar, og en samling i Tromsø 17.-19. juni.

Samlinger og nettseminar bidrar til kompetanseheving og likebehandling i kommunene. Kommunene vil bli informert om våre tilbud fortløpende.





Vedlegg 1

Tilskuddsrammer 2025 - Tilskudd til spesielle miljøtiltak (SMIL), tilskudd til drenering i jordbruket og tilskudd til tiltak i beiteområder

Statsforvalteren fordeler her tilskuddsrammer for ordningene spesielle miljøtiltak i jordbruket (SMIL), tilskudd til drenering av jordbruksjord og tilskudd til tiltak i beiteområder. Statsforvalteren har mottatt tilskuddsrammer for hele fylket i tildelingsbrev for 2025 fra Digitalisering- og forvaltningsdepartementet (DFD).

Dette er ordninger der kommunen har vedtaksmyndighet og der Landbruksdirektoratet/DFD har gitt regionale rammer til Statsforvalteren i Troms og Finnmark. Statsforvalteren fordeler rammene videre til kommunene.

Årets fordeling av ramme til SMIL, dreneringstilskudd og tilskudd til tiltak i beiteområder

Tabell 1: Ramme for fordeling av SMIL, dreneringstilskudd og tilskudd til tiltak i beiteområder for Troms og Finnmark for 2025.

Midler til fordeling	SMIL	Drenering	Tiltak i beiteområder
Tildeling 2025	5 000 000	2 700 000	2 380 000
Overført fra 2024	0	0	0
Totalt til fordeling	5 000 000	2 700 000	2 380 000

Tabell 2: Kommunevis fordeling av SMIL-tilskudd, dreneringstilskudd og tilskudd til tiltak i beiteområder for 2025.

Kommune	Fordeling SMIL kr.	SMIL i påvente av revidering av utgått tiltaksstrategi, kr.	Fordeling drenering kr.	Fordeling tiltak i beiteområder kr.
Alta	250 000	0	125 000	125 000
Balsfjord	250 000	0	125 000	150 000
Bardu	0	150 000	100 000	100 000
Berlevåg	0	0	0	0
Båtsfjord	0	0	0	0
Dyrøy	100 000	0	50 000	70 000
Gamvik	0	0	0	0

Gratangen	50 000	0	50 000	80 000
Hammerfest	116 000	0	0	0
Harstad	245 000	0	125 000	125 000
Hasvik	0	0	0	0
Ibestad	250 000	0	50 000	80 000
Karasjok	0	20 000	61 000	0
Karlsøy	75 000	0	50 000	25 000
Kautokeino	0	0	0	0
Kvæfjord	0	150 000	125 000	100 000
Kvænangen	250 000	0	75 000	50 000
Kåfjord	150 000	0	75 000	100 000
Lavangen	25 000	0	30 000	80 000
Lebesby	0	0	0	0
Loppa	0	0	0	0
Lyngen	50 000	0	125 000	100 000
Målselv	250 000	0	250 000	125 000
Måsøy	0	0	0	0
Nesseby	0	0	0	0
Nordkapp	0	0	0	0
Nordreisa	250 000	0	100 000	125 000
Porsanger	250 000	0	50 000	50 000
Salangen	0	250 000	150 000	80 000
Senja	250 000	0	300 000	125 000
Skjervøy	50 000	0	50 000	0
Storfjord	125 000	0	0	50 000
Sør-Varanger	0	50 000	50 000	80 000
Sørreisa	0	50 000	80 000	100 000
Tana	120 000	0	300 000	200 000
Tjeldsund	140 000	0	50 000	80 000
Tromsø	250 000	0	100 000	125 000
Vadsø	235 000	0	50 000	50 000
Vardø	0	0	0	0
Totalt kr.	3 731 000	670 000	2 696 000	2 375 000

Om vår fordeling av SMIL-midlene

Kommunene meldte inn behov for totalt 7 900 279 kr i SMIL-midler for 2025. Årets ramme for fordeling er betydelig lavere enn dette (5 000 000 kr) og vi har derfor vært nødt til å prioritere ved tildelingen.

Ved fordeling av midlene til kommunene skal Statsforvalteren legge vekt på:

- Kommunale retningslinjer/tiltaksstrategiene – tilpassing til lokale miljøutfordringer (behov, mål, tiltak) samt miljøutfordringene beskrevet i RMP
- Kommunens rapportering om bruk av midlene 2024 samt innmeldt behov for 2025 (aktivitetsrapport og budsjett)
- God måloppnåelse mht. tildeling av midlene (jf. tiltaksstrategiene)
- Kommunens landbruksmessige betydning
- Områder med mye kartlagte og verdifulle natur og kulturminneverdier
- Områder med store forurensingsproblemer

Kommuner som ikke har utarbeidet eller revidert tiltaksstrategier for SMIL slik at den gjelder for 2025

vil ikke få tildelt sin ramme i Agros før dette er på plass.

Om vår fordeling av dreneringsmidler

Kommunene meldte inn behov for totalt 5 471 650 kr i dreneringsmidler for 2025. Årets ramme for fordeling er betydelig lavere enn dette (2 700 000 kr) og vi har derfor vært nødt til å prioritere ved tildelingen.

Ved fordeling av midlene til kommunene skal Statsforvalteren legge vekt på:

- Kommunens årlige rapportering om bruk av midlene samt synliggjøring av behov for påfølgende år (aktivitetsrapport og budsjett)
- Gjennomføringsevne, framdrift og resultatoppnåelse.
- Størrelse på potet og grønnsaksproduksjon i kommunene
- Områder med dårlig jordkvalitet prioriteres
- Kommunens landbruksmessige betydning

Om vår fordeling av midler til tiltak i beiteområder

Kommunene meldte inn behov for totalt 8 200 000 kr til tiltak i beiteområder for 2025. Årets ramme for fordeling er betydelig lavere enn dette (2 380 000 kr) og vi har derfor vært nødt til å prioritere ved tildelingen.

Ved fordeling av midlene til kommunene skal Statsforvalteren legge vekt på:

- Kommunale retningslinjer
- Kommunens årlige rapportering om bruk av midlene samt synliggjøring av behov for påfølgende år (aktivitetsrapport og budsjett)
- Godmåloppnåelse mht. tildeling av midlene jfr. retningslinjene/tiltaksstrategiene
- Størrelse på beitenæringen i kommunene
- Tapstall, områder med størst tap prioriteres

Tilleggsbevilgning/omfordeling i løpet av året

Vi erfarer at det hver høst er behov for omfordeling av midler. Enkelte kommuner har et langt større behov enn forventet, mens andre har et mindre behov. Dersom kommunen har behov for tilleggsbevilgning i løpet av året ber vi om at dere tar kontakt med oss. Vi kan omfordele fra kommuner med udisponerte midler, og uten innkomne søknader, til kommuner som har et større søknadsomfang enn tildelt tilskuddsramme. Inndragning og omdisponering av midler vil skje i dialog med kommunene. Midler som kommunen trekker inn i løpet av 2025, kan den enkelte kommunen disponere videre resten av året. Midler som ikke blir tildelt av kommunen, vil bli trukket inn ved årsskiftet. Disse blir ikke videreført til fylkesramma for neste år. Kommunene kan selv undersøke om det ligger saker i Agros med utløpt arbeidsfrist som ikke er avsluttet. Disse sakene bør avsluttes slik at ubrukte midler blir tilgjengelig på kommunens ramme.

Kommunens behandling av søknader

Statsforvalteren oppfordrer kommunen til å saksbehandle og godkjenne (fatte vedtak) på søknadene seinest 10. november. Det vil ha innvirkning på tildeling av ramme til fylkene i 2026. Agros vil stenges for saksbehandling senere, men landbruksdirektoratet tar utgangspunkt i aktiviteten innen 10. november når de ser på fordeling mellom fylkene.

Rapporteringsfrist

Frist for rapportering av bruken av midlene for 2025 og innmelding av behov for midler for 2026 er 1. november. Vi vil sende egen henvendelse om dette.

Kontaktpersoner for SMIL, drenering og tiltak i beiteområder:

Jørgen Bjørkli jorgen.bjorkli@statsforvalteren.no 77 64 21 09
Aase Berg aase.berg@statsforvalteren.no 77 64 20 74



Vedlegg 2

Retningslinjer for kommunenes forvaltning av midler til spesielle miljøtiltak i jordbruket (SMIL) i 2025

1. Nasjonale føringer

SMIL-midlene skal forvaltes i samsvar med:

- ✓ [Forskrift om tilskudd til spesielle miljøtiltak i jordbruket](#)
- ✓ [Retningslinjer fra Landbruksdirektoratet](#)

Det er to rundskriv for SMIL-ordningen: Rundskriv [2021/18](#) «Forskrift om tilskudd til spesielle miljøtiltak i jordbruket – kommentarer til regelverk» og rundskriv [2021/29](#) «Spesielle miljøtiltak i jordbruket (SMIL) – saksbehandling».

Privatpersoner kan også søke om tilskudd i det elektroniske søknadsskjemaet. De kan da søke på sitt fødsels- og personnummer. Vi minner om at de samme vilkårene gjelder, slik at søker fortsatt må være eier eller leier av en landbrukseiendom, og drive en produksjon på denne som oppfyller vilkårene for å motta produksjonstilskudd. Eier kan også søke tilskudd selv om eier ikke driver selv. Vilåret for at eier kan søke, er at det foregår en tilskuddsberettiget produksjon på eiers eiendom, f.eks. ved utleie av jordbruksarealene.

2. Regionale føringer

De regionale føringene for bruken av SMIL-midlene i Troms og Finnmark framkommer av Regionalt miljøprogram (RMP) for perioden 2023–2026. Hovedmålet med Regionalt miljøprogram er *å styrke miljøarbeidet i jordbruket og synliggjøre jordbrukets miljøinnsats i Troms og Finnmark*.

Bruken av SMIL-midlene skal støtte opp om de strategiske satsingsområdene i RMP:

1. Kulturlandskap
2. Biologisk mangfold
3. Kulturmiljøer og kulturminner
4. Tilgjengelighet og friluftsliv
5. Jord og jordhelse
6. Forurensning i kulturlandskapet
7. Klima
8. Økologisk drift

RMP: [Regionalt miljøprogram for jordbruket i Troms og Finnmark 2023 - 2026](#)

3. Kommunenes prioriteringer og tiltaksstrategier

Prosjektene og tiltakene skal prioriteres ut fra lokale målsettinger og strategier. Kommunenes tiltaksstrategier for SMIL danner en viktig del av grunnlaget for forvaltningen av SMIL-midlene. Vi forventer at kommunene prioriterer de tiltakene som har best effekt for miljøet. Klimatiltak skal prioriteres. Bruken av SMIL- midlene skal om mulig sees i sammenheng med regionalt miljøtilskudd, slik at investeringene kan ivaretas gjennom årlig skjøtsel. Innholdet i de lokale retningslinjene må være offentliggjort på kommunens nettside.

Kommunen bestemmer hvilke søknadsfrister som skal settes. Det går fram av rundskrivet at kommunen bør fastsette søknadsfrist og denne bør kunngjøres f.eks. ved utlysning av midlene.

Det skal brukes søknadsskjema utarbeidet av Landbruksdirektoratet. Kommunen skal oppfordre alle til å søke elektronisk.

4. SMIL-tiltak som berører reindriftsinteressene og andre interesser

Kommunen bør underrette tilskuddsmottaker og tiltakshaver om at det må søkes tillatelse til tiltaket etter [plan- og bygningsloven](#) der dette er nødvendig. Søker er ansvarlig for at tiltaket ikke skader automatisk freda kulturminner eller er i konflikt med [kulturminneloven](#) på annen måte. Kommunen bør også informere om at reinbeitedistriktet må varsles iht. [reindriftslovens](#) § 63, 2.ledd i andre saker der tiltaket kan berøre reindriftsinteressene. Kontaktinformasjon til [reinbeitedistrikt og samebyer i Troms og Finnmark](#) finnes på Statsforvalterens hjemmesider. Forvaltningen av SMIL skal skje i samsvar med [reglene for økonomistyring i staten](#).

5. Kontroll

Når kommunen gir tilsagn om tilskudd, må det i tilsagnet samtidig tas forbehold om at kommunen, statsforvalteren eller Riksrevisjonen kan kreve nødvendige opplysninger og kontrollere at bruken av tilskuddet har skjedd i tråd med forutsetningene. Dette ligger inne i vedtaksmalen.

For SMIL-midlene bør det framgå av kommunens årlige rapportering til Statsforvalteren hvordan kommunen har gjennomført nødvendige kontrolltiltak og resultatet av disse. Statsforvalteren vil i sin forvaltningskontroll bl.a. føre tilsyn med at kommunene oppfyller kravene til foretaks kontroll.

6. Rapportering

Bruken av SMIL-midlene rapporteres på skjema som kommunen får tilsendt fra statsforvalteren i forkant av rapporteringsfristen. Rapporteringen skal bl.a. omfatte:

- Oppsummering av bruken av tildelte midler sett i forhold til de mål og prioriteringer som er gjort i kommunenes tiltaksstrategier for SMIL-midler, og i forhold til formålet med SMIL- midlene slik det er beskrevet i forskriften.
- Kontrollomfang, kontrollmetode og resultater fra kontrollen.

I tillegg skal kommunen, melde inn behov for midler for 2026 på bakgrunn av prioriteringene som er gjort i de lokale tiltaksstrategiene. Kommunenes rapportering er grunnlag for statsforvalterens årlige rapportering til Landbruksdirektoratet og for neste års tildeling av SMIL- midler til kommunene.

7. Frister i 2025

15.09	Frist foreløpig rapportering, grunnlag for eventuell refordeling av midler
01.11	Frist for rapportering av bruken av midlene for 2025 og innmelding av behov for midler for 2026

8. Kontaktpersoner hos Statsforvalteren

Jørgen Bjørkli	jorgen.bjorkli@statsforvalteren.no	77 64 21 09
Aase Berg	aase.berg@statsforvalteren.no	77 64 20 74



Statsforvalteren i Troms og Finnmark

Romssa ja Finnmárkku stáhtahálddašeaddji
Tromssan ja Finmarkun staatinhallittija

Vedlegg 3

Tildeling av kommunal ramme - Utvalgte kulturlandskap i jordbruket 2025

Vi viser til forskrift om tilskudd til tiltak i Utvalgte kulturlandskap i jordbruket og verdensarvområdene Vegaøyan og Vestnorsk fjordlandskap, gjeldende rundskriv, tildelingsbrev og hovedinstruks for 2025 og Plan for arbeid 2020-2025 Utvalgte kulturlandskap i jordbruket.

Tildeling

Nasjonalt ble det i år bevilget kr 31 650 000 til Utvalgte kulturlandskap i jordbruket (UKL).

Statsforvalteren har, i samarbeid med regional kulturminneforvaltning, tildelt budsjettramme til de kommuner som forvalter ordningen Utvalgte kulturlandskap i jordbruket i Troms og Finnmark.

Tildeling 2025	Kr 2 100 000,00
Overført fra 2024	Kr 227 984,72
Sum ramme 2025	Kr 2 327 984,72

Ved fordeling skal Statsforvalteren legge særlig vekt på:

- Områdenes forvaltningsplaner
- Gjennomføringsevne, framdrift og oppnådde resultater i områdene
- Områdenes størrelse i areal, omfang av tiltak og antall eiere/drivere
- Variasjoner i behov fra år til år, sammen med hensyn til forutsigbarhet og kontinuitet
- Realistiske budsjettforslag/kostnadsoverslag
- At hvert område over tid på en balansert måte dekker opp behov knyttet til alle deltema omfattet av formålet med ordningen: ivaretagelse av kulturlandskap, biologisk mangfold og kulturmiljøer, og danne grunnlag for landbruksbasert næringsutvikling

	Sør-Varanger	Porsanger	Kåfjord	Kvæfjord	Sum
Tildelt ramme	Kr 350 000	Kr 1 100 000	Kr 325 000	Kr 540 000	Kr 2 315 000
Tilbakeholdt: manglende forvaltningsplan	Kr 100 000	Kr 0	Kr 100 000	Kr 100 000	Kr 300 000
Sum tildelt ramme	Kr 250 000	Kr 1 100 000	Kr 225 000	Kr 440 000	Kr 2 015 000

Forvaltningsplan

Det er presisert at det er vesentlig at forvaltningsplaner for områdene foreligger og er oppdaterte for å sikre verdier knyttet til landskap, biologisk mangfold, kulturminner og kulturmiljøer. Forvaltningsplanene skal understøtte formålet med ordningen og er et nødvendig verktøy for langsiktig forvaltning av områdene. Planene skal gi klare prioriteringer for mål og tiltak, og skal også bidra til å sikre god forankring lokalt.

Statsforvalteren oppfordrer kommunene som ikke er ferdige med sine planer, til å prioritere å få disse på plass i år. Manglende forvaltningsplan kan føre til redusert

ramme i 2025. Vi holder igjen kr 100 000 til hver kommune frem til nye/reviderte forvaltningsplanene er vedtatt.

Utlysning av tildelte tilskuddsmidler

Kommunene skal lyse ut alle tildelte tilskuddsmidler, jfr § 3 Utlysning av tilskuddsmidler og kriterier for tildeling av tilskudd i gjeldende forskrift.

Ved utlysning skal kommunen opplyse om:

- Hvilke typer tiltak det gis tilskudd til
- Veiledende satser
- Egenandel for ulike tiltak
- Avsatte midler til fellestiltak

Dette for å sikre mest mulig lik behandling av søkere innen samme område.

Vi anbefaler at kommunene setter av midler til fellestiltak som utarbeidelse/revidering av forvaltningsplaner/skjøtselsplaner, samt vurderer om det er behov for midler til kartlegging av biologisk mangfold og kulturminner/kulturmiljø.

Statsforvalteren har satt av midler fra rammen i 2024 til en felles samling for alle UKL- områdene i 2025.

I vurderingen av hvilke søknader og tiltak som skal prioriteres skal kommunen legge vekt på i hvilken grad

- Kostnadene står i forhold til tiltakets mål og antatte effekt
- Tiltaket inngår i et målrettet og langsiktig arbeid som fremmer formålet med tilskuddsordningen

Kulturminnemyndighetene ønsker å få tilsendt søknadene kommunene vurderer å innvilge, slik at vi sammen kan sikre best mulig forvaltning av områdene, spesielt bygningsmassen.

Kommunen kan disponere inndratte midler på nytt i løpet av året.

Administrative utgifter

Rammen skal ikke benyttes til kommunens administrering av ordningen og administrasjonsutgifter som lønn, kommunale reiseutgifter og lignende ses ikke på som dekningsverdige, jf. rundskriv 2021/31 Forskrift om tilskudd til tiltak i Utvalgte kulturlandskap i jordbruket og verdensarvområdene Vegaøyan og Vestnorsk fjordlandskap – kommentarer til regelverk.

Rapportering og omfordeling av ramme

Innen 1. september vil Statsforvalteren be om en oversikt over kommunens forbruk med forventet sum for innvilgninger, ubrukte midler per 1. september og antatt udisponerte midler ved årsslutt. Kommuner som har behov for mer midler, må melde dette inn til Statsforvalteren innen samme dato.

Statsforvalteren vil, i dialog med kommuner med ubrukt ramme, vurdere å omfordele den ubrukte rammen til andre kommuner.



Statsforvalteren i Troms og Finnmark

Romssa ja Finnmarkku stáhtahálddašeaddji

Tromssan ja Finmarkun staatinhallittija

Vedlegg 4

Tilskuddsramme for NMSK-midler til kommunene i 2025.

Ordninger	Ramme 2025 kr
Skogkultur, miljøtiltak og andre tiltak (§4, §6, §8)	3 000 000
Vegbygging og drift med taubane, hest o.a. (§5, §7)	4 100 000

Kommune	Tilskuddsramme skogkultur kr	Tilskuddsramme vegbygging og drift kr	Beløp i ansvar vegbygging kr
Balsfjord	150 000	600 000	3 394 158
Bardu	100 000	730 000	375 588
Dyrøy	0	0	
Gratangen	0	0	
Harstad	150 000	0	592 460
Ibestad	0	190 000	240 941
Karlsøy	0	0	
Kvæfjord	200 000	0	6 440
Kvænangen	20 000	0	323 708
Kåfjord	10 000	0	
Lavangen	25 000	0	71 845
Lyngen	30 000	0	
Målselv	1 500 000	1 000 000	937 845
Nordreisa	30 000	0	259 000
Salangen	50 000	0	105 762
Senja	25 000	0	
Skjervøy	0	0	
Storfjord	0	0	140 000
Sørreisa	30 000	400 000	1 006 792
Tjeldsund	200 000	0	119 149
Tromsø	30 000	0	506 761
Finnmark	450 000	400 000	203 041
Ufordelt		780 000 *	
Sum	3 000 000	4 100 000	8 283 490

* Tilskudd til drift og tilleggsbehov i vegprosjekter tildeles fra ufordelte midler

STATSFORVALTEREN I TROMS OG FINNMARK

Postboks 700, 9815 Vadsø || sftf@statsforvalteren.no || www.statsforvalteren.no/troms-finnmark

