

OPPVEKSTPROFIL



# Oppvekstprofiler

## Presentasjon av oppvekstprofilene

21.04.2021

Hanna Helgeland

Seniorrådgiver

Avdeling for helse og ulikhet

Folkehelseinstituttet

0 - 24  
SAMARBEIDET

IMDi  
Integrerings- og  
mangfoldsdirektoratet

Bufdir

Utdannings-  
direktoratet

NAV

Helsedirektoratet

FHI



# Oppvekstprofiler

- Oppdrag fra 0–24-samarbeidet (<https://0-24-samarbeidet.no/>)
- Samarbeid mellom Bufdir, IMDi, Hdir, NAV, Udir, KS og FHI
- Første utgave publisert 9. september 2020
- Årlige, unike rapporter for
  - Kommuner
  - Bydeler i Oslo, Bergen, Stavanger og Trondheim





# Oppvekstprofiler

- Mal etter folkehelseprofilene
- Statistikk fra ulike sektorer samlet på ett sted
- Kvalitetssikret og bearbeidet statistikk
  - Status
  - Endring over tid
- Kan sammenligne egen kommune mot landsnivået og mot andre kommuner
- utfordringer og ressurser





# Ett av flere verktøy



## Nordre Follo



### Noen trekk v

Fysisk aktivitet er t genspeiles i indika profilen er valgt m arbeid, men er ogs kommunenivå. All lokale forhold.

### Befolkning

- I aldersgruppen 4 landet som hel
- Andelen som bor lavere enn i land vil si at den gjent 60 prosent av me
- Andelen som gjel landsnivået. Kikk på side 4 for 4 se varierer med for

### Miljø, skader og

- Andelen ungdom fritidsorganisasje Tallene er hentet
- Andelen 17-åring høyere enn lands sesjon 1 for gutte forebygge drukni

### Helserelatert at

- Andelen 17-åring lavere enn i land nettbasert sesjon på midtsidene.
- Helselistan
- Forskjellen i forv de som i tillegg h signifikant forskj mellom utdannin helseforskjeller i

Folkehelseprofilen er et bidrag til kommunens arbeid med å skaffe oversikt over helsetilstanden i befolkningen og faktorer som påvirker denne, jmfør lov om folkehelsearbeid. Også andre informasjonskilder må benyttes i oversiktsarbeidet, se figuren nedenfor.



Statistikken er hentet fra Kommunehelsestatistikkbanken per februar 2021 og er basert på kommune- og fylkesinndeling per 1.1.2020.

Utgett av Folkehelseinstituttet Postboks 222 Skøyen 0213 Oslo E-post: kommunehelse@fhi.no

Redaksjon: Camilla Støen/Redaktør, ansvarlig redaktør Elin Karin Grøftoft, Fagredaktør Fagredaktør for helseprofilen Mikkelin Public Health England Illustrasjoner: Fro og Fete Tysler

Artikkelen på midtsidene er utarbeidet i samarbeid med institutt for offentlig helse og ved Norges idrettshøgskole.

Boknål

ISBN 9788212716110 9788212716110 9788212716110 9788212716110 9788212716110

Nettutgave: www.fhi.no/oppvekstprofil



## 2020

Utgett av: Folkehelseinstituttet, Postboks 222 Skøyen, 0213 Oslo.

E-post: oppvekstprofil@fhi.no

Ansvarelig redaktør: Camilla Støen/Redaktør

Statistikken er hentet fra Kommunehelsestatistikkbanken per februar 2020, og er basert på kommune- og fylkesinndeling per 1.1.2020

Illustrasjon: FHI

Boknål

ISBN 9788212716110 9788212716110 9788212716110 9788212716110 9788212716110

Nettutgave

www.fhi.no/oppvekstprofil

Folkehelseprofil for 2020 Nordre Follo, 2021. Befolkingsårstørrelse per 1. januar 2020: 59288

Statistikken er hentet fra Kommunehelsestatistikkbanken per februar 2021 og er basert på kommune- og fylkesinndeling per 1.1.2020.

Utgett av: Folkehelseinstituttet, Postboks 222 Skøyen, 0213 Oslo.

E-post: oppvekstprofil@fhi.no

Ansvarelig redaktør: Camilla Støen/Redaktør

Statistikken er hentet fra Kommunehelsestatistikkbanken per februar 2020, og er basert på kommune- og fylkesinndeling per 1.1.2020

Illustrasjon: FHI

Boknål

ISBN 9788212716110 9788212716110 9788212716110 9788212716110 9788212716110

Nettutgave

www.fhi.no/oppvekstprofil

Folkehelseprofil for 2020 Nordre Follo, 2021. Befolkingsårstørrelse per 1. januar 2020: 59288

## Barnevek

Et godt oppvekstmiljø er viktig for barn og unges utvikling. Oppvekstprofilen viser noen av kommunens styrker og utfordringer, og kan benyttes i planarbeidet for barn og unge og deres oppvekstmiljø.

Flere forhold har betydning for at barn og unge skal få en god oppvekst:

- At barn og unge føler tilhørighet og trygghet i familien, blant venn og i nærmiljøet.
- At barn og unge får god tilknytning til skole og ettervert arbeidsliv.
- At barn og unge har god psykisk og fysisk helse.
- At barn og unge med innvandrerbakgrunn har de samme mulighetene som andre jevnaldrende.
- At familiens økonomi er trygg og forutsigbar og at familiens levekår er gode.

Denne første oppvekstprofilen presenterer statistikk for disse fem forholdene i kommunen. I tillegg fins det supplerende statistikk og informasjon i Kommunehelsestatistikkbanken. All statistikk må tolkes i lys av kunsenskap om lokale forhold.

Årlige oppdateringer

Statistikkbanken blir løpende oppdatert, og det vil i fremtida komme årlige utgaver av profilene.

Oppvekstprofilene er utarbeidet i samarbeid mellom fem ulike direktorater og Folkehelseinstituttet, på oppdrag fra 0-24-samarbeidet.

År	Geografi	Foreldrenes utdanningsnivå	2012-2014	2013-2015	2014-2016	2015-2017	2016-2018
	Oslo	Totalt	23	23	22	21	20
	Bydel Gamle Oslo	Totalt	38	36	35	34	33
	Bydel Grünerløkka	Totalt	36	35	34	31	30
	Bydel Sagene	Totalt	33	31	31	31	31
	Bydel St. Hanshaugen	Totalt	24	23	26	25	24
	Bydel Frogner	Totalt	23	23	21	18	17
	Bydel Ullern	Totalt	14	14	13	13	14
	Bydel Vestre Aker	Totalt	12	12	11	11	10
	Bydel Nordre Aker	Totalt	13	12	12	12	12
	Bydel Bjørvika	Totalt	23	25	26	25	24
	Bydel Grønndal	Totalt	32	30	28	25	25
	Bydel Stovner	Totalt	28	27	27	25	24
	Bydel Alna	Totalt	28	29	28	25	23
	Bydel Østenga	Totalt	19	20	20	19	17
	Bydel Nordstrand	Totalt	17	15	14	14	14
	Bydel Søndre Hordstrand	Totalt	27	27	26	24	23
	Ullevål	Totalt	24	22	21	20	19
	Halden	Totalt	27	25	24	23	24
	Moss	Totalt	31	29	27	24	22
	Sarpsborg	Totalt	30	28	28	25	23
	Fredrikstad	Totalt	29	28	25	23	20
	Drammen	Totalt	28	28	26	24	23

bufdir.no > Familie og oppvekst

## Familie og oppvekst

### Hjelp til parforholdet og familien

Parterapi • Familierapi • Samlivskurs og veiledning i grupper • Sinnemestring...

### Veiledning for foreldre

Foreldrehverdag • Samspill med barnet • Foreldreveiledningskurs • Hjelp ved atferdsvaner • Fratatt omsorgen for barnet?...

### Barnefattigdom

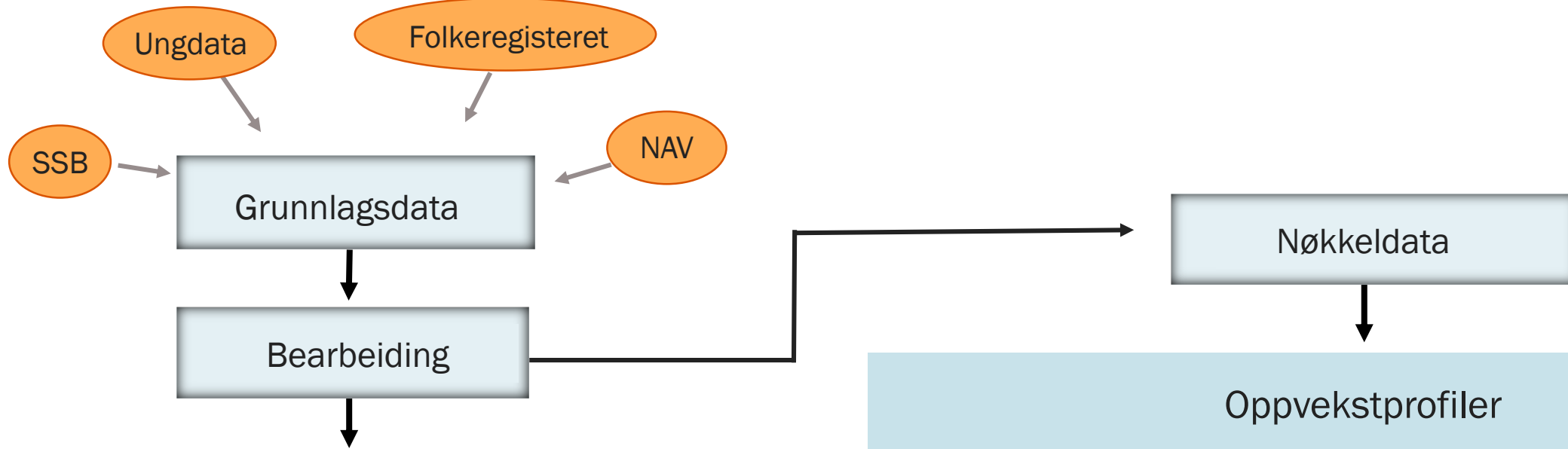
Barnefattigdom i Norge • Regjeringens strategi mot barnefattigdom • Relevante tilskudd • Kommunestatistikk...

### Vold og overgrep

Vold mot barn • Vold mot voksne • Tvangsekteskap • Æresrelatert vold • Seksuelle overgrep mot utviklingshemmede • Statistikk...

- Barn og unges oppvekst og levekår
- Livskvalitet og psykiske lidelser hos barn og unge
- Fysisk helse hos barn og unge

# OPPVEKSTPROFIL



## Statistikkbanken

folkehelseinstituttet Kontakt oss Folkehelseprofiler

### Kommunehelse statistikkbank

STATISTIKK DEFINISJONER ARTIKLER, FAKTAARK

**Lavinntekt (husholdninger ekskl. brutto finanskapital over 1G) (B) – EU60, 0-17 år, andel (prosent)**

Geografi År Lavinntektsgrense Alder Måttall

År	2008	2009	2010	2011	2012	2013	2014	2015	2016	2017
Geografi										
Helse landst	6.5	6.0	6.3	6.7	7.4	7.9	8.3	8.5	8.8	9.2
Styfold	9.2	8.9	9.2	9.8	10.4	11.2	11.8	12.2	12.4	13.0
Halden	10.2	9.7	9.8	10.0	11.7	13.5	13.2	13.6	13.2	13.3
Moss	9.4	9.4	8.8	9.9	10.7	11.6	11.9	12.7	13.1	14.9
Sarpsborg	10.3	9.8	10.1	10.9	12.1	13.0	13.5	13.9	14.4	15.1

## Oppvekstprofiler

**Barnevik**

2020

Oppvekstprofilen er et viktig verktøy for kommuner og fylkeskommuner for å planlegge og gjennomføre tiltak for barn og unge. Den gir informasjon om barns og unges utvikling, helse og livskvalitet, og er et viktig grunnlag for politikk og planlegging.

Oppvekstprofilen er basert på data fra SSB, NAV og andre offentlige databaser. Den gir informasjon om barns og unges utvikling, helse og livskvalitet, og er et viktig grunnlag for politikk og planlegging.

Oppvekstprofilen er et viktig verktøy for kommuner og fylkeskommuner for å planlegge og gjennomføre tiltak for barn og unge. Den gir informasjon om barns og unges utvikling, helse og livskvalitet, og er et viktig grunnlag for politikk og planlegging.



## OPPVEKSTPROFIL

## OPPVEKSTPROFIL



## OPPVEKSTPROFIL



### Howdan planlegge for gode oppvekstvilkår?

Kommunen har virkemidler for å skape et godt oppvekstmiljø for barn og unge. Gode og trygge barnehager, skoler og nærmiljø er en del av dette. Kommunale virkemidler kan også bidra til økonomisk trygghet, god integrering og legge grunnlaget for god psykisk og fysisk helse.

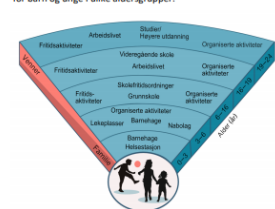
Kommunen bør vurdere virkemidler innenfor områder som er viktige for barn og unges oppvekst. Nedfor omtales noen slike områder nærmere.

#### Familie og nærmiljø

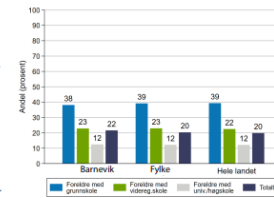
Unge oppvekst formes i stor grad av tilhørighet til ulike fellesskap, se figur 1. Familie og nær verner er viktig for barn og unge i alle aldre. I en trygg familie får barn omsorg og kjemper blott, noe som er viktig når de senere i livet skal skape gode relasjoner til andre mennesker. Med økende alder får verner stadig større betydning. Gode vennskap med jevnaldrende kan fremme god helse og livskvalitet og beskytte mot negative forhold som mobbing og utestenging.

I mange kommuner er det unge som har svak tilknytning til skole og arbeidsliv, og som heller ikke deltar i organiserte fritidsaktiviteter. Utan et godt nettverk og sosial støtte kan disse unge søke mot negative fellesskap som ytterligere svekker tilhørigheten til samfunnet.

Figur 1. Årsaker for helsefremmende og forebyggende arbeid for barn og unge i ulike aldersgrupper.



Figur 2. Andelen som har sluttet // ikke bestått videregående opplæring, status fem år etter påbegynt opplæring. Totalt og etter foreldrenes høyeste utdanningsnivå (2016-2018).



Kommunen har virkemidler som kan bidra til at flest mulig barn og unge opplever trivsel og tilhørighet. Dette kan gjøres ved å styrke nærmiljøet, støtte frivillige organisasjoner, bidra til rimelige fritids tilbud, samt skape møteplasser, både for barn og unge og på tvers av generasjoner. Kommunen kan også tilby spesifikke tiltak for familier som har det vanskelig, for eksempel foreldreledningsprogrammer.

#### Skolegang

Lesing og regning som grunnleggende ferdigheter er viktige redskaper for læring og utvikling i fagene og for å kunne delta i skole, samfunns- og arbeidsliv. Elever som prestere på laveste mestringnivå på nasjonale prøver på 5. trinn har økt sannsynlighet for å ikke fullføre videregående opplæring.

Figur 2 viser frafall i videregående opplæring totalt og etter foreldrenes utdanningsnivå.

Alle elever har rett til et skolemiljø som fremmer helse, trivsel og læring. Mobbing og mistrikk kan få alvorlige konsekvenser for elevenes psykiske og fysiske helse, skoleprestasjoner og sosialt samspill med andre. Det finnes en rekke virkemidler for å forebygge, avdekke og håndtere mobbing og mistrikk.

#### Psykisk og fysisk helse

Grunnlaget for psykisk og fysisk helse i voksen alder legges for en stor del i barne- og ungdomsårene. Kommunen har flere virkemidler som kan fremme fysisk aktivitet, sunt kosthold og god psykisk helse og livskvalitet.

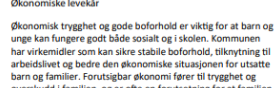
Figur 3 viser andelen ungdomskoleelever i kommunen som er fornøyd med helsen.

Kommunens helsestasjons- og skolehelsetjeneste har en viktig rolle i arbeidet med å fremme god helse hos barn og unge.

#### Integrering

Kommunen bør jobbe for at barn og unge med innvandrerbakgrunn skal ha de samme mulighetene som andre jevnaldrende. Tiltrettelegging for god integrering krever et godt samarbeid mellom flere etater i kommunen.

Figur 4 gir mer informasjon om unge som står utenfor utdanning og arbeid (2019), totalt og blant innvandrere.

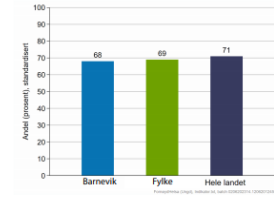


Kommunen har virkemidler for å bedre oppvekstvilkårene i områder med en stor andel lavinntektsfamilier. Gode utemiljøer og fritids tilbud som er tilgjengelige for alle, kan bidra til å heve kvaliteten på boområdet og bidra til utjevning av sosiale forskjeller.

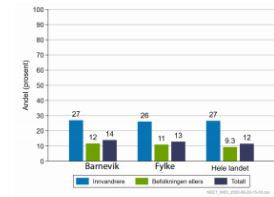
Figur 5 viser andel barn som bor i husholdninger med lav inntekt.



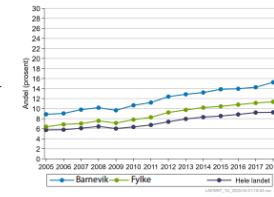
Figur 3. Andelen ungdomskoleelever som oppgir at de er fornøyd med helsen (Ungdata 2017-2019).



Figur 4. Andelen i aldersgruppen 16-25 år som står utenfor utdanning og arbeid (2019), totalt og blant innvandrere.



Figur 5. Andelen barn (0-17 år) som bor i lavinntekts-husholdninger.



### Oppvekstbarometeret for kommunen

I oversikten nedenfor sammenlignes noen nøkkeltall for kommunen og fylket med landstall. Figuren og tallkolonnene til høyre viser til et kommuner og fylket kan ha ulike alders- og kjønns sammensetning sammenliknet med landet. Klikk på indikatornavnet for å se utvalgte over tid kommunen. I [Kommentarpanel](#) kan du finne flere indikatorer og utfyllende informasjon om hver enkelt indikator.

Vær oppmerksom på at også grønne verdier kan innebære en utfordring for kommunen, fordi landstallet ikke nødvendigvis representerer et ønsket mål. Verdianslaget for de ti beste kommunene i landet kan være noe å strekke seg etter.

● Kommunen ligger signifikant bedre enn enn landet som helhet  
● Kommunen ligger signifikant dårligere enn enn landet som helhet  
○ Kommunen er ikke signifikant forskjellig fra landet som helhet  
○ Ikke testet for statistisk signifikans  
○ Verdien for fylket (ikke testet for statistisk signifikans)  
↑ Verdien for landet som helhet  
↑ Variasjon mellom kommunene i fylket  
○ De ti beste kommunene i landet

Indikator	Kommune	Fylke	Norge	Enhet (%)
1 Andel barn, 0-17 år	20	20	21	prosent
2 Andel 0-17 år, framskrevet	18	18	19	prosent
3 Laveste levestandard, 0-17 år	15	15	15,3	prosent
4 Bar trengt, 0-17 år	18	15	19	prosent
5 Barn av enlige foreldre	19	17	15	prosent
6 Stanset til utdanning, 20-24 år	8,5	8,4	7,1	prosent (k)
7 Ikke i arbeid eller utdanning, 16-25 år	14	13	12	prosent (k)
8 Bemanning i barnehage, opplyst	92	89	59	prosent
9 Laveste mestringnivå i lesing, 5. trinn	21	24	24	prosent (k)
10 Laveste mestringnivå i regning, 5. trinn	22	24	23	prosent (k)
11 Trivsel på skolen, 7. klasse	90	90	89	prosent (k)
12 Mobbing på skolen, 7. klasse	4,5	5,2	5,7	prosent (k)
13 Fratall i videregående skole	22	20	20	prosent (k)
14 Fornøyd med lokalmiljøet, 2018	68	68	70	prosent (k)
15 Trygt nærmiljø, 2018	81	85	87	prosent (k)
16 Helt i ferd med utdanning, 2018	63	65	66	prosent (k)
17 Fornøyd med fritidsaktivitet, 2018	49	49	50	prosent (k)
18 Fortrøst verner, 2018	89,8	90,0	90,0	prosent (k)
19 Skjermtid over 4 timer, 2018	37	35	31	prosent (k)
20 Tror på et trygt liv, 2018	73	72	72	prosent (k)
21 Fornøyd med helsen, 2018	68	69	71	prosent (k)
22 Depressive symptomer, 2018	16	15	14	prosent (k)
23 Psykiske symptomer, fideleier	179	170	156	per 1000 (k)
24 Lite fysisk aktive, 2018	15	14	14	prosent (k)
25 Overvekt og fedme, 17 år	21	22	22	prosent (k)
26 Muskel og skjelett	231	236	238	per 1000 (k)
27 Helsestasjons- og skolehelsetjeneste, 2018	19	17	17	prosent (k)
28 Skolebar, har vært beruset, 2018	8,5	12	12	prosent (k)
29 Har brukt cannabis, 2018	3,3	3,2	3,1	prosent (k)
30 Vaksinasjonsdekkning, medisin, 9 år	96,0	95,5	96,5	prosent

Forklaring (dell'vst til tilgjengelige i tabellen ovenfor):  
\* = standardiserte verdier, a = aldersstandardisert og k = kjønnsstandardisert  
\*\* = tall fra langtidundersøkelser mangler, les mer om [metode](#)

## 2020

Utgit av:  
Folkeløshelseinstituttet, Postboks 222 Skøyen, 0213 Oslo.  
E-post: [oppvekstprofil@fhi.no](mailto:oppvekstprofil@fhi.no)  
Ansvarlig redaktør: Camilla Stoltenberg  
Statistikken er hentet fra [Kommunehelsen](#), [statistikk](#) per august 2020, og er basert på kommunale og fylkesinnmelding per 1.1.2020  
Illustrasjon: FHI  
Bokmål  
ISBN 978-82-02-54123-0

## 0-24 SAMARBEIDET

Fornøyd med 0-24 samarbeidet er å støtte og styrke samarbeid og samarbeid i fylker og kommuner, til beste for barn og unge og deres familier.






# Introduksjon

# Temasider

# Oppvekstbarometer

Tema		Indikator (klikkbare indikatornavn)	Kommune	Fylke	Norge	Enhet (*)	Oppvekstbarometer for Barnevik
Befolkning	1	Andel barn, 0-17 år	20	20	21	prosent	
	2	Andel 0-17 år, framskrevet	18	18	19	prosent	
Levelår	3	Lavinntekt (husholdninger), 0-17 år	15	11	9,3	prosent	
	4	Bor trangt, 0-17 år	18	15	19	prosent	
	5	Barn av enslige forsørgere	19	17	15	prosent	
	6	Stønad til livsopphold, 20-24 år	8,5	8,4	7,1	prosent (a,k)	
	7	Ikke i arbeid eller utdanning, 16-25 år	14	13	12	prosent (a,k)	
Barnehage og skole	8	Bemanning i barnehage, oppfylt	92	89	59	prosent	
	9	Laveste mestringsnivå i lesing, 5. kl.	21	24	24	prosent (k)	
	10	Laveste mestringsnivå i regning, 5. kl.	22	24	23	prosent (k)	
	11	Trives på skolen, 7. klasse	90	90	89	prosent (k)	
	12	Mobbes på skolen, 7. klasse	4,5	5,2	5,7	prosent (k)	
Fritid og nærmiljø	13	Frafall i videregående skole	22	20	20	prosent (k)	
	14	Fornøyd med lokalmiljøet, 2018	68	68	70	prosent (a,k)	
	15	Trygt i nærmiljøet, 2018	81	85	87	prosent (a,k)	
	16	Med i fritidsorganisasjon, 2018	63	65	66	prosent (a,k)	
	17	Fornøyd med treffsteder, 2018	49	49	50	prosent (a,k)	
	18	Fortrolig venn, 2018	89,8	90,0	90,0	prosent (a,k)	
	19	Skjermtid over 4 timer, 2018	37	35	31	prosent (a,k)	
Helse og helseatferd	20	Tror på et lykkelig liv, 2018	73	72	72	prosent (a,k)	
	21	Fornøyd med helsa, 2018	68	69	71	prosent (a,k)	
	22	Depressive symptomer, 2018	16	15	14	prosent (a,k)	
	23	Psykiske sympt./lidelser	179	170	156	per 1000 (a,k)	
	24	Lite fysisk aktive, 2018	15	14	14	prosent (a,k)	
	25	Overvekt og fedme, 17 år	21	22	22	prosent (k)	
	26	Muskel og skjelett	231	236	238	per 1000 (a,k)	
	27	Reseptfrie smertest., ukent., 2018	19	17	17	prosent (a,k)	
	28	Alkohol, har vært beruset, 2018	8,5	12	12	prosent (a,k)	
	29	Har brukt cannabis, 2018	3,3	3,2	3,1	prosent (a,k)	
	30	Vaksinasjonsdekning, meslinger, 9 år	96,0	95,5	96,5	prosent	

Klikk på indikator for å komme til statistikkbanken

-  Bedre enn landet
-  Dårligere enn landet
-  Ikke forskjellig fra landet



# Kommunehelsa statistikkbank

mobbing

**STATISTIKK**

DEFINISJONER ARTIKLER, FAKTAARK

☰

- ▣ Kommunehelsa (B= data for bydeler er inkludert)
- ▣ Søker etter: (mobbing) (14 treff)
  - ▣ Kommunehelsa (B= data for bydeler er inkludert)
    - ☑ Mobbing, 7. og 10. klasse (B)
    - ☑ **Mobbing, 7. og 10. klasse, årlige tall for store kommuner (B, inndeling per 1.1.2020)**
    - ☑ Mobbing, 10. klasse (B)
    - ☑ Mobbing, 10. klasse, årlige tall for store kommuner (B)
    - ☑ Mobbing, 7. og 10. klasse (treårige tall) (B, inndeling per 1.1.2020)
    - ☑ Blir mobbet (Ungdata) (B)
    - ☑ Blir mobbet (Ungdata) (B, inndeling per 1.1.2020)
    - ☑ Depressive symptomer (B)
    - ☑ Depressive symptomer, ungdom (B, inndeling per 1.1.2020)
    - ☑ Trivsel på skolen (B)
    - ☑ Trivsel på skolen, årlige tall for store kommuner (B)
    - ☑ Trivsel på skolen (treårige tall) (B, inndeling per 1.1.2020)
    - ☑ Trivsel på skolen (femårige tall) (B, inndeling per 1.1.2020)
    - ☑ Trivsel på skolen, årlige tall for store kommuner (B, inndeling per 1.1.2020)

## Mobbing, 7. og 10. klasse, årlige tall for store kommuner (B, inndeling per 1.1.2020) – kjønn samlet, andel (prosent), standardisert

▼ Endre utvalg av...

Geografi Klassetrinn Skoleår Kjønn Måltall

Skoleår		Skoleåret 2016/17	Skoleåret 2017/18	Skoleåret 2018/19	Skoleåret 2019/20
Oslo	7. trinn	5,7	6,0	6,1	6,1
	10. trinn	5,9	5,7	5,4	4,2
Viken	7. trinn	5,5	5,9	5,7	5,8
	10. trinn	4,8	5,6	4,8	4,4
Nordre Follo	7. trinn	4,8	6,0	4,0	3,2
	10. trinn	6,8	5,5	4,5	5,0

**Tegnforklaring**  
 .. Manglende data  
 . Lar seg ikke beregne  
 : Anonymisert

I Statistikkbanken vises utviklingen over tid, som tabell eller graf.





## Kommunehelsa statistikkbank

mobbing

**STATISTIKK**

DEFINISJONER

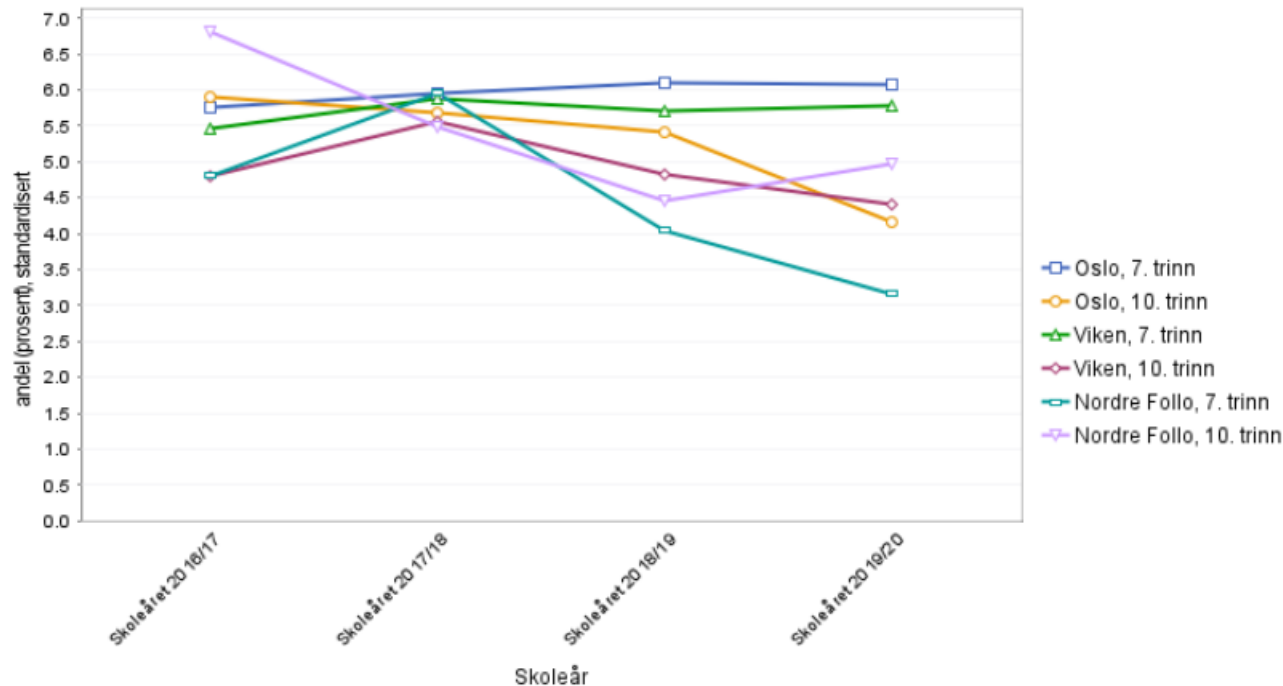
ARTIKLER, FAKTAARK



### Mobbing, 7. og 10. klasse, årlige tall for store kommuner (B, inndeling per 1.1.2020) – kjønn samlet, andel (prosent), standardisert

▼ Endre utvalg av...

Geografi   Klassetrinn   Skoleår   Kjønn   Måltall



I Statistikkbanken vises utviklingen over tid, som tabell eller graf.



## Kommunehelse statistikkbank

mobbing

STATISTIKK **DEFINISJONER** ARTIKLER, FAKTAARK

- Kommunehelse (B= data for bydeler er inkludert)
- Søker etter: (mobbing) (14 treff)
  - Kommunehelse (B= data for bydeler er inkludert)
    - Mobbing, 7. og 10. klasse (B)
    - **Mobbing, 7. og 10. klasse, årlige tall for store kommuner (B, inndeling per 1.1.2020)**
    - Mobbing, 10. klasse (B)
    - Mobbing, 10. klasse, årlige tall for store kommuner (B)
    - Mobbing, 7. og 10. klasse (treårige tall) (B, inndeling per 1.1.2020)
    - Bli mobbet (Ungdata) (B)
    - Bli mobbet (Ungdata) (B, inndeling per 1.1.2020)
    - Depressive symptomer (B)
    - Depressive symptomer, ungdom (B, inndeling per 1.1.2020)
    - Trivsel på skolen (B)
    - Trivsel på skolen, årlige tall for store kommuner (B)
    - Trivsel på skolen (treårige tall) (B, inndeling per 1.1.2020)
    - Trivsel på skolen (femårige tall) (B, inndeling per 1.1.2020)
    - Trivsel på skolen, årlige tall for store kommuner (B, inndeling per 1.1.2020)

### Mobbing, 7. og 10. klasse, årlige tall for store kommuner (B, inndeling per 1.1.2020)

#### Beskrivelse

Andel elever på 7. og 10. trinn i grunnskolen som har opplevd mobbing fra andre elever de siste månedene i prosent av alle elever som deltok i undersøkelsen. Kommunens tall omfatter elever som går på skole i kommunen. Statistikken vises for kommune- og fylkesinndeling per 1.1.2020.

Definisjonen som elevene blir presentert for i Elevundersøkelsen er:  
 "Med mobbing mener vi gjentatte negative handlinger fra en eller flere sammen, mot en elev som kan ha forsvare seg.  
 Mobbing kan være å kalle en annen stygge ting og erte, holde en annen utenfor, baksnakke eller slå, dytte

Tallene inkluderer de som har svart "2 eller 3 ganger i måneden", "omtrent 1 gang i uken" eller "flere ganger" på spørsmålet "Er du blitt mobbet av andre elever på skolen de siste månedene?".

For å endre tabellen, åpne "endre utvalg av...".  
 To måltall er tilgjengelig. Bruk knappen Måltall for å velge:  
 1. Andel (prosent), standardisert = Prosentandel, standardisert for kjønns sammensetning.  
 2. Forholdstall (Norge=100), standardisert = Forhold mellom kommunens standardiserte andel og andelen i Norge.  
 år. Eksempler; forholdstall = 130 betyr at kommunens standardiserte andel er 30 % høyere enn landsnivået. Et forholdstall på 87 betyr at kommunens standardiserte andel er 13 % lavere enn landsnivået.

Standardiserte tall anbefales ved sammenligning mellom geografiske områder. Hensikten med standardisering for kjønn er å redusere påvirkning av ulik kjønns sammensetning når man sammenligner grupper. Metoden som er benyttet er indirekte standardisering med løpende år som referanse.

Tallet på andelen som oppgir at de mobbes er påvirket av endringer i spørreskjemaet både i 2013 og i 2016. På grunn av dette presenteres kun tall fra og med skoleåret 2016/2017 i denne tabellen. For at også mindre kommuner skal få tall, presenteres også statistikk på mobbing som gjennomsnitt over tre år. Se tabell "Mobbing, 7. og 10. klasse (B)" for treårig gjennomsnitt.

Under DEFINISJONER finnes ytterligere informasjon om indikatoren, som begrunnelse for valg av indikatoren, kilder og eventuelle feilkilder.



# Tema 2021:

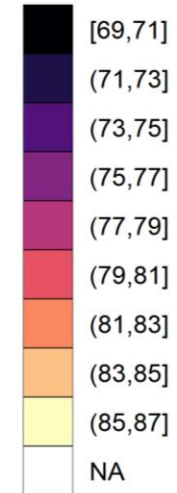
Trivsel, læring og gjennomføring i skolen



## Gjennomføring – Kommuner i Oslo og Viken



Andel (%)



# Gjennomføring i videregående opplæring

*Gjennomføring av videregående  
opplæring legger grunnlag for  
aktiv deltakelse i samfunnslivet  
og varig tilknytning til  
arbeidslivet.*

□ Manglende tall

Gjennomføring videregående  
skole 2017-2019



# Faktorer som kan ha sammenheng med gjennomføring i VGS

- Familiebakgrunn
- Skolemiljø
- Grunnleggende ferdigheter
- Noen grupper er utsatt:
  - Elever med svake grunnskolekarakterer
  - Elever med manglende norskkunnskap
  - Yrkesfagelever
- Store sosiale forskjeller
- Store kjønnsforskjeller



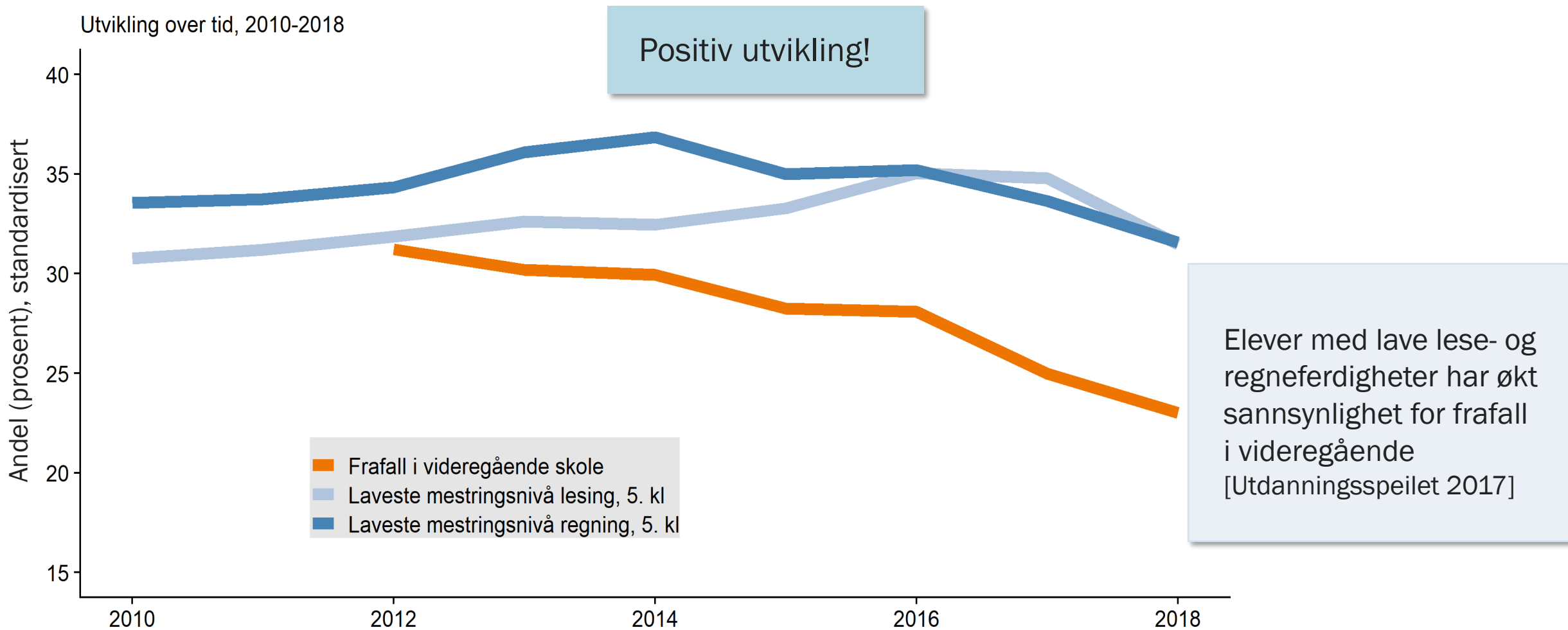
# Flere indikatorer i oppvekstbarometeret

Levelkår	3	Lavinntekt (husholdninger), 0-17 år	15	8,8	9,3	prosent	
	4	Bor trangt, 0-17 år	21	17	19	prosent	
	5	Barn av enslige forsørgere	18	15	15	prosent	
	6	Stønad til livsopphold, 20-24 år	11	7,3	7,1	prosent (a,k)	
	7	Ikke i arbeid eller utdanning, 16-25 år	14	12	12	prosent (a,k)	
	8	Bemanning i barnehage, oppfylt	95	47	59	prosent	
	Barnehage og skole	9	Trives på skolen, 7. klasse	90	90	89	prosent (k)
10		Mobbes på skolen, 7. klasse	6,4	5,8	5,7	prosent (k)	
11		Laveste mestringsnivå i lesing, 5. kl.	31	23	24	prosent (k)	
12		Laveste mestringsnivå i regning, 5. kl.	32	23	23	prosent (k)	
13		Frafall i videregående skole	23	19	20	prosent (k)	



## Frafall i videregående, lese og regneferdigheter 5. trinn I en kommune med høyt frafall

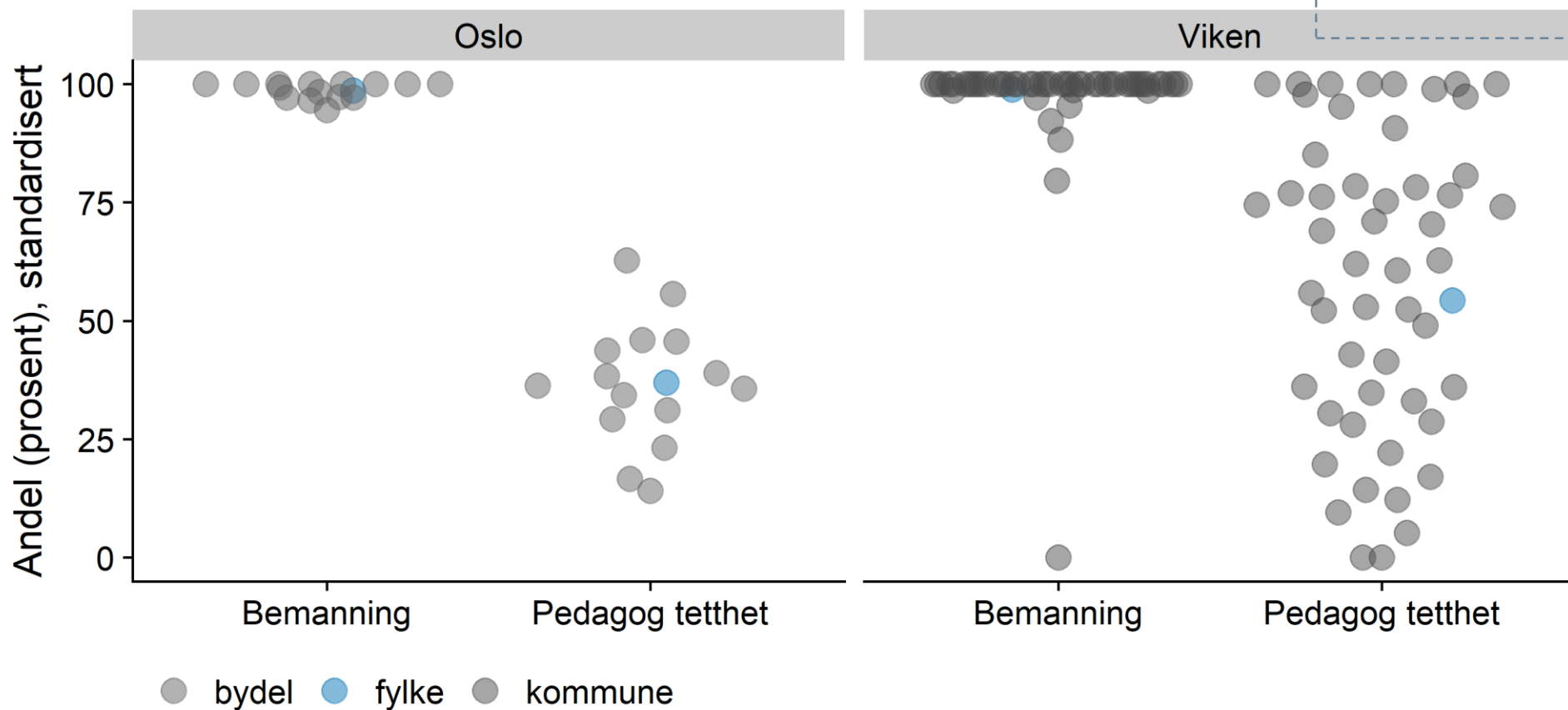
Utvikling over tid, 2010-2018





# Bemanning i barnehager, 2020

## Andel barn i barnehager som oppfyller normen for



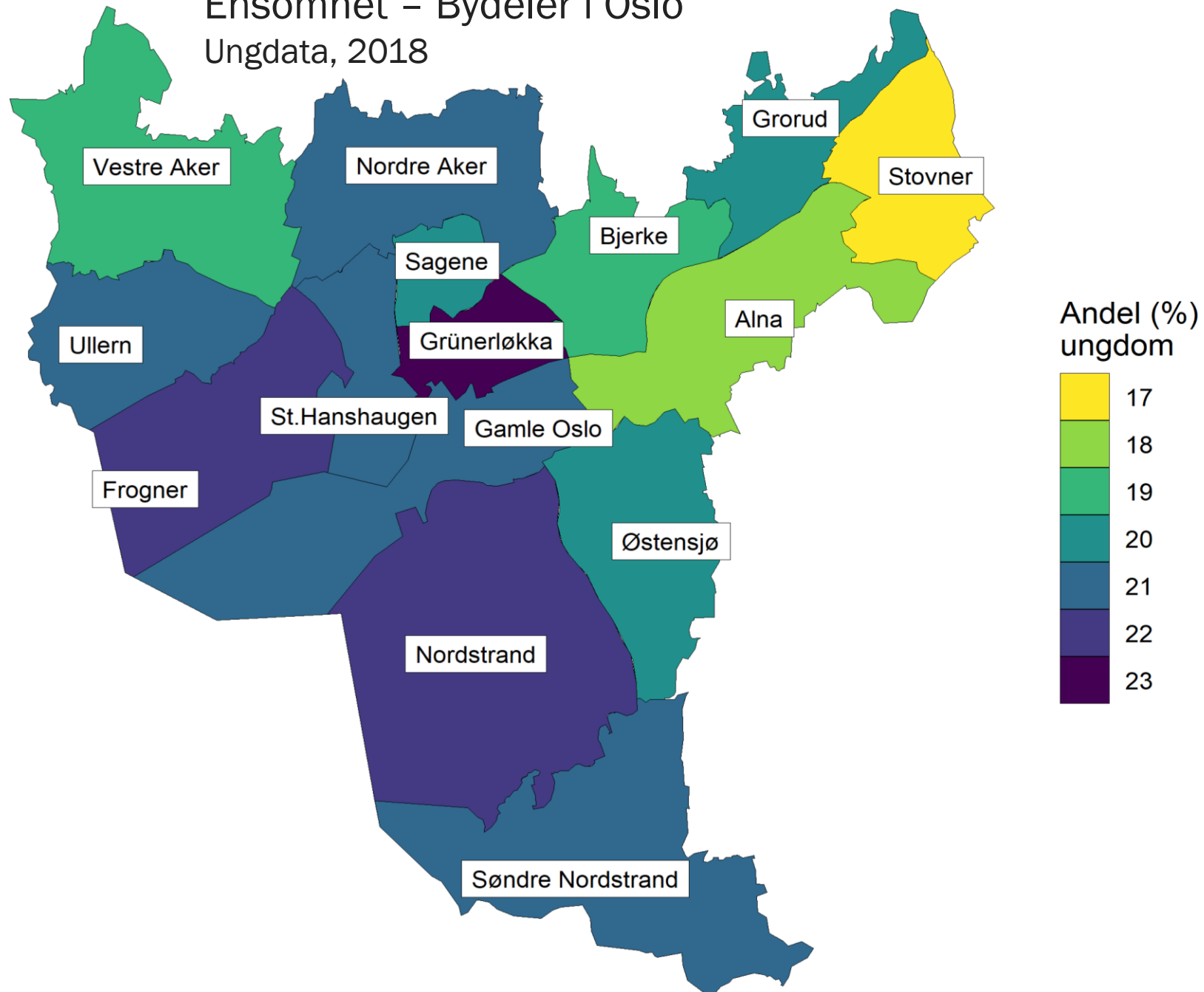
**Bemanningsnorm:**  
 Minst en ansatt per tre barn under 3 år, minst en ansatt per seks barn over tre år

**Pedagognorm:**  
 Minst en pedagogisk leder per 7 barn under 3 år, minst en pedagogisk leder per 14 barn over tre år



# Ensomhet – Bydeler i Oslo

Ungdata, 2018



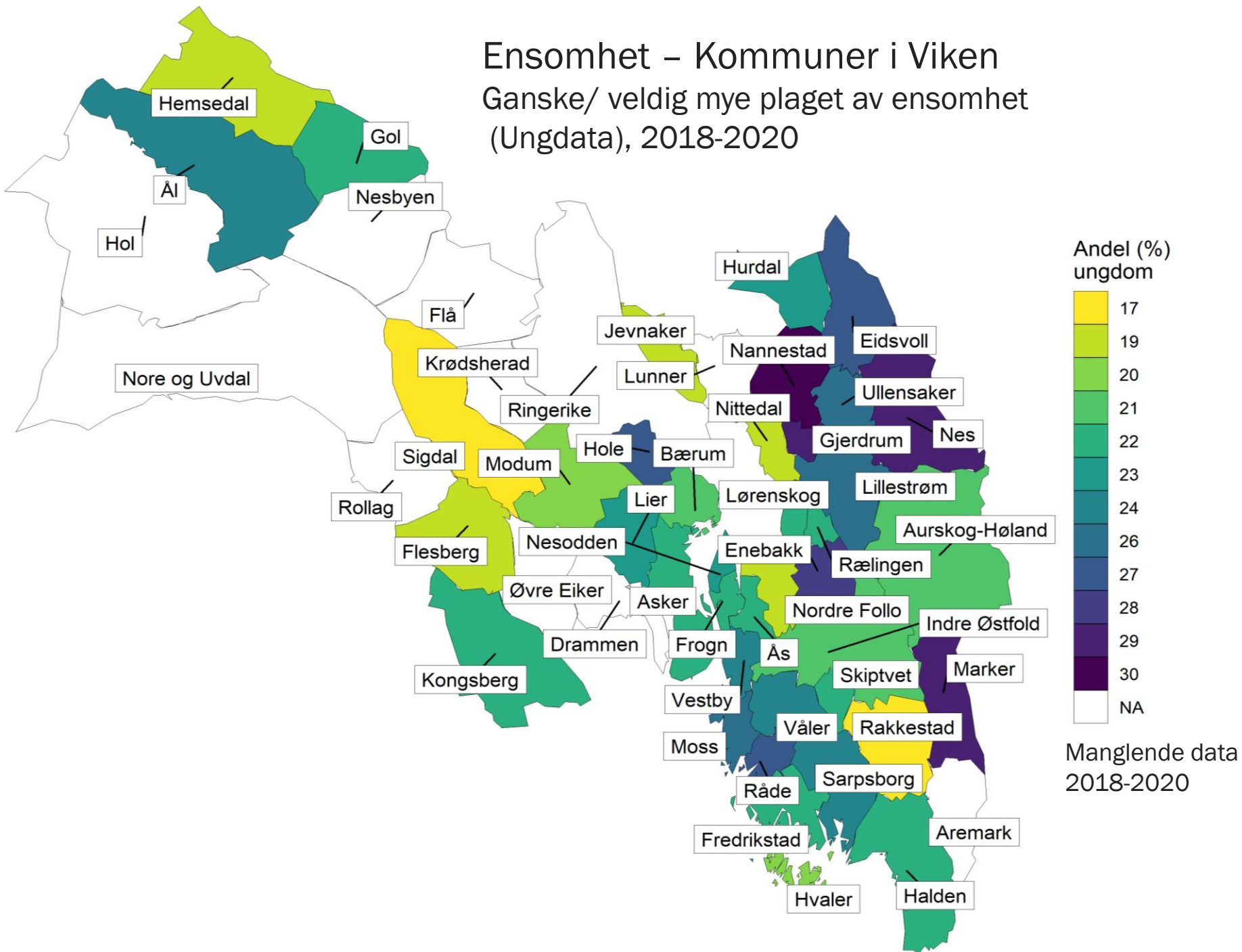
Andel ungdomsskoleelever som svarer «ganske mye plaget» eller «veldig mye plaget» på spørsmålet: Har du vært plaget av noe av dette i løpet av sist uke: «Følt deg ensom?», i prosent av alle som har svart på dette spørsmålet.

Tallene er standardisert for kjønn og klassesrinn.

Ungdata ble avbrutt da skolene stengte ned i mars 2020.

# Ensomhet – Kommuner i Viken

Ganske/ veldig mye plaget av ensomhet  
(Ungdata), 2018-2020



Andel ungdomsskoleelever som svarer «ganske mye plaget» eller «veldig mye plaget» på spørsmålet: Har du vært plaget av noe av dette i løpet av sist uke: «Følt deg ensom?», i prosent av alle som har svart på dette spørsmålet.

Tallene er standardisert for kjønn og klassetrinn.

Ungdata ble avbrutt da skolene stengte ned i mars 2020.



# Indikatorer 2021

## Skole og barnehage

- Bemanning i barnehage, oppfylt
- Laveste mestringsnivå i lesing, 5. kl.
- Laveste mestringsnivå i regning, 5. kl.
- Trives på skolen, 7. klasse
- Mobbes på skolen, 7. klasse
- Gjennomføring i videregående (NY)
- Grunnskolepoeng (NY)

## Helse og helseatferd

- Fornøyd med helsa,
- Depressive symptomer,
- Psykiske sympt./lidelser
- Hyppighet av trening, 17 år
- Overvekt og fedme, 17 år
- Reseptfrie smertest., ukent.,
- Alkohol, har vært beruset,
- Vaksinasjonsdekning, meslinger, 9 år
- Søvnproblemer
- Har brukt cannabis

## Befolkning

- Andel barn, 0-17 år
- Innvandrere og norskfødte med innvandrerforeldre, 0-17 år

## Fritid og nærmiljø

- Fornøyd med lokalmiljøet,
- Med i fritidsorganisasjon,
- Ensomhet
- Skjermtid over 4 timer,
- Utsatt for trusler om vold, Ungdata

## Levekår

- Vedvarende lavinntekt (husholdninger), 0-17 år
- Bor trangt, 0-17 år
- Barn av enslige forsørgere
- Stønad til livsopphold, 20-24 år
- Ikke i arbeid eller utdanning, 16-25 år
- Barn med barnevernstiltak i løpet av året
- Barn i familier som mottar sosialhjelp

OPPVEKSTPROFIL



[www.fhi.no/fp/oppvekst/](http://www.fhi.no/fp/oppvekst/)

