



# Notat til ledermøte SFTL

**Notat datert:** 13.04.2023  
**Sak:** Orienteringssak: Revisjon forvaltningsplan rovvilt region 6 –  
forvaltningsområde brunbjørn Trøndelag.  
**Fra:** KLMI, LAND og REIN

---

## Til orientering:

Forvaltningsplanen for rovvilt skal revideres i år. Det er stor interesse for hvilke faglige råd statsforvalteren i Trøndelag vil gi rovviltnemnda, særlig når det gjelder utformingen av forvaltningsområdet for bjørn (figur 1). Problemstillingen er kompleks og inkluderer hensyn til både bestandsmål, sauennæring og tamreinnæring samt allmennheten for øvrig. Hensikten med denne saken i ledermøtet er at en samlet ledergruppe skal ta stilling til hvilke hensyn vi i sekretariatet skal anbefale rovviltnemnda å legge vekt på i denne saken. Vi har foreslått en konklusjon. Ledermøtet har anledning til å velge å vektlegge ett eller flere av hensynene sterkere.

---

## Introduksjon til forvaltning av rovvilt

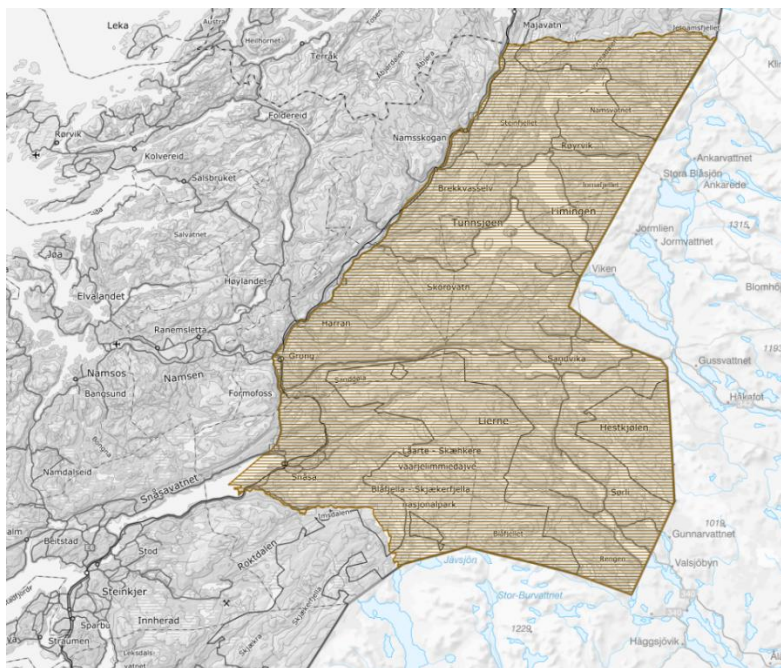
Rovviltforvaltningen i Norge er vedtatt av Stortinget og har en todelt målsetning; sikre levedyktige bestander av fredet rovvilt (altså gaupe, jerv, bjørn, ulv og kongeørn) og samtidig utnytte beiteressursene for sau og tamrein i utmark. Nasjonale myndigheter har delt landet inn i åtte rovviltregioner, og Trøndelag og Møre- og Romsdal utgjør region 6 Midt-Norge. Hver region er tildelt egne bestandsmål for de artene som skal yngle innenfor regionen. Innenfor region 6 skal følgende arter yngle, med regionale årlige bestandsmål i parentes: gaupe (12), jerv (10), bjørn (3). Den regionale rovviltnemnda bestemmer hvor i regionen disse skal etablere seg og yngle, ved å definere forvaltningsområder for artene. Innenfor disse områdene skal terskelen for felling av rovvilt være høyere enn utenfor. Kongeørn skal hekke over hele landet og har ikke regionale bestandsmål som forvaltes av rovviltnemnda.

Rovviltnemnda i region 6 Midt-Norge består av seks medlemmer fra fylkene Trøndelag (3) og Møre og Romsdal (1), samt to representanter fra Sametinget. Rovviltnemnda skal som en av sine hovedoppgaver utarbeide en forvaltningsplan for å nå fastsatte bestandsmål for regionen og samtidig sikre forutsigbarhet for berørte parter, inkludert landbruk, reindrift og utmarksbaserte næringer. Forvaltningsplanen bygger på de nasjonale målsettinger for de enkelte rovviltarter i regionen og skal være i samsvar med nasjonalt vedtatt rovviltpolitikk. Forvaltningsplanen skal legge vekt på en langsiktig geografisk arealdifferensiering. Dette innebærer et best mulig skille mellom beitedyr og faste forekomster av rovvilt basert på en aveining av de kryssende hensyn som skal ivaretas. Arealdifferensieringen tar utgangspunkt i viktige beiteområder, skadesituasjonen og rovviltartenes utbredelse av den ynglende bestanden. Forvaltningsområdene for de ulike artene legges dit bestandsmålet kan nås og der de totalt sett vil gi minst konflikter med beitenæringen.

Gjeldende forvaltningsplan for region 6 ble vedtatt i 2018. Etter at gjeldende forvaltningsplan ble godkjent påpekte Klima- og miljødepartementet (KLD) i brev 26. april 2018 klare mangler i forvaltningsplanen, og så det som nødvendig at rovviltnemnda gjorde endringer i denne. KLD ba rovviltnemnda om å gjennomgå forvaltningsplanen på nytt, og i denne prosessen utbedre følgende punkter:

- Rovviltnemnda skal se på muligheten for en tydeligere soneforvaltning, med større overlapp av områder prioritert til store rovdyr.
- Forvaltningsplanens avgrensning av forvaltningsområde for bjørn må ha en størrelse som er egnet til å ivareta en stabil bjørnebestand på nivå med forvaltningsmålet for regionen.
- Forvaltningsområdene for jerv må bringes i tråd med departementets oppdrag om en bedre arrondering av forvaltningsområdene for jerv i Sør-Norge, og bør ikke medføre at en større del av bestandsmålet oppnås i områder med samisk tamreindrift.

Høsten 2022 vedtok rovviltnemnda å starte arbeidet med revidering av forvaltningsplanen fra 2018. Rovviltnemnda har mottatt 42 innspill til oppstartsmeldingen for dette arbeidet. Det var også godt oppmøte på alle de gjennomførte møtene. I henhold til framdriftsplanen skal et vedtak om planforslag sendes på offentlig høring den 26. mai 2023.



**Figur 1:** Gjeldende forvaltningsområde for bjørn i region 6 Midt-Norge, som vedtatt i 2018 i forvaltningsplan for rovvilt i region 6.

Et tema som Statsforvalteren bør ta stilling til er vår anbefaling for **forvaltningsområdet for bjørn** i region 6. Det er særlig tre hensyn Statsforvalteren må vurdere;

- Oppnåelse av bestandsmålet for bjørn
- Hensynet til tamreinnæringen
- Hensynet til sauenæringen

Her følger vår innledning til temaet:



## Bestandsmål for bjørn

### Status for bestandsmål i region 6

Region 6 har et bestandsmål på 3 årlige ynglinger av bjørn. Regionen hadde opprinnelig et bestandsmål på 4 årlige ynglinger av bjørn, men dette ble i 2013 redusert med 1 årlig yngling av daværende Miljøverndepartement. Som en følge av dette, vedtok daværende rovviltnemnd i region 6 å redusere forvaltningsområdet for bjørn ved å ta ut deler av Snåsa kommune i revidering av planen samme år. I 2020 ble regionens bestandsmål oppnådd for første gang, med 2,9 ynglinger (runder opp til 3). Både i årene før og etter 2020 har antallet imidlertid ligget stabilt rundt 1,5 – 2 årlige ynglinger (figur 2). I 2022 er antall ynglinger 1,4.

### Bestandsovervåkning

Dokumentasjon på antall ynglinger av brunbjørn kan ikke utføre slik som for de andre store rovviltartene, mye fordi man ikke har særlig anledning til å spore på snø. Det er derfor laget en modell som beregner hvor mange brunbjørnkull som teoretisk fødes årlig i Norge (Bischof & Swenson 2010). Denne modellen baserer seg på de årlige DNA-undersøkelsene i Norge, sammen med kunnskap fra studieområder i Sverige om bl.a. bjørnens arealbruk, kjønnsfordeling, aldersfordeling i bestanden, binneres alder ved første kull og dødelighet. Parametrene justeres så i forhold til ulikheter mellom Sverige og Norge, før det mest sannsynlige antallet kull blir beregnet. Forekomst av binner er derfor viktig for å oppnå bestandsmålet for bjørn - både regionalt og nasjonalt.

Gjennom analyser av DNA-materiale er det påvist at totalt 24 ulike bjørneindivider har vært innenfor grensen for region 6 i 2022, hvorav 15 av disse var hannbjørner og 9 var binner. Antall påviste bjørner i region 6 er nå mer enn halvert sammenlignet med da den landsdekkende DNA-baserte overvåkingen av brunbjørn startet i 2009. I tillegg er 5 av hannbjørnene og 2 av binnerne som inngikk i DNA-materialet for region 6 i 2022 enten skutt på skadefelling eller i nødverge. For Norge totalt ble det i 2022 påvist 175 ulike bjørneindivider, og er det høyeste antall brunbjørner, hunnbjørner og ungekull av bjørn i Norge siden den landsdekkende DNA-baserte overvåkingen startet i 2009. Bestanden er likevel under det nasjonale bestandsmålet på 13 kull (Brøseth, Kopatz og Kleven, 2023).

Binner blir vanligvis ikke kjønnsmodne før de er fire år, og får som regel 2-3 unger hvert andre eller tredje år. På grunn av lang generasjonstid kreves i gjennomsnitt 6,5 binner registrert fra DNA-innsamlinger i et område for å kunne sikre én årlig yngling. Dette tilsvarer omtrent 19 binner i alle aldre for å kunne sikre 3 årlige ynglinger i forvaltningsområdet for bjørn i region 6. I tillegg kommer hannbjørnene, som vandrer mer og bruker større arealer enn binnerne. Når det oppstår skader på sau utenfor forvaltningsområdet for bjørn - spesielt i sørlige deler av Trøndelag - er det ofte unge hannbjørner som har vandret over fra Sverige. Disse situasjonene vil oppstå uavhengig av utformingen av forvaltningsområdet for bjørn i region 6.

### Forvaltningsområdet for bjørn og forvaltningsutfordringer

Ved siste revidering av forvaltningsplanen for rovvilt i region 6 fikk daværende rovviltnemnd tilbakemelding fra Klima- og miljødepartementet om å se nærmere på om forvaltningsområdet hadde en størrelse hvor det var mulig å ivareta en stabil bjørnebestand på nivå med bestandsmålet for regionen. På bestilling fra rovviltnemnda leverte Norsk institutt for naturforskning rapport 1952 om denne problemstillingen. Denne rapporten konkluderte med at forvaltningsområdet har nok areal til å ivareta tre årlige ynglinger, men at egnet habitat er adskilt geografisk av fjellområdene til et sør-østlig område inn mot Sverige og et sør-vestlig område mot Namdalen. Videre at egnet habitat utenfor forvaltningsområdet både i Sverige og vest for E6 skaper utfordringer med at det

er veldig få binner som kun befinner seg innenfor forvaltningsområdet (figur 3). Rapporten konkluderer med at svensk forvaltning av bjørn i grenseområdene inn mot Norge og rovviltregion 6 har stor betydning for mulighetene til å oppnå det regionale bestandsmålet for bjørn i region 6.

Den svenske bjørnebestanden består av vesentlig flere individer enn den norske. Ved siste undersøkelser ble det anslått at den totale bestanden var rundt 2900 individer (Skandinaviska Björnprojektet 2017). Av disse er om lag 1000 individer registrert i Jämtlands län (høsten 2020). Jämtlands bestandsmål er på 65 årlige ynglinger (dvs. 650 individer), og man ønsker at bestanden skal holde seg så nærme dette målet som mulig. Det er samtidig et mål at de svenske samebyene skal ha maksimalt 10 % tap av rein til rovvilt. Med bakgrunn iblant annet disse forutsetningene forvaltes bjørnebestanden på annet vis i Sverige sammenlignet med Norge, med mer utstrakt bruk av forvaltningstiltak som lisensfelling av bjørn og skadefelling av bjørn. Innenfor Jämtlands län var lisensfellingskvoten høsten 2022 på 220 bjørn, av disse ble en kvote på 60 tildelt de områdene som ligger nærmest forvaltningsområdet for bjørn i Trøndelag.

Felling av binner i Sverige med tilhold i Norge er sannsynligvis den viktigste årsaken til at man ikke har hatt en økning av bjørnebestanden i Trøndelag (region 6). NINA-Rapport 1952 sier videre at avskytingen i Sverige sannsynligvis vil fortsette å påvirke den fremtidige bestandsutviklingen i forvaltningsområdet. En oppnåelse av bestandsmålet på 3 årlige ynglinger vil dermed sannsynligvis være mer avhengig av en økning i antallet binner i de vestre delene av forvaltningsområdet sammenlignet med områdene på grensen mot Sverige.

Det vil trolig være utfordringer rundt binner som bruker områder både innenfor og utenfor forvaltningsområdet for bjørn også i fremtiden. Da binnene er viktige for å oppnå bestandsmålet - både regionalt og nasjonalt - er det avgjørende at disse ikke blir felt. Isolert sett, med tanke på hva som er best for å oppnå bestandsmålet for bjørn i regionen, er den beste løsningen å utvide forvaltningsområdet for bjørn slik at det også inkluderer egnede områder utenfor dagens forvaltningsområde og som brukes av binnene.

### **Oppsummering hensyn bestandsmålet**

Best tiltak for hensynet bestandsmålet:

- Forvaltningsområdet for bjørn utvides slik at det innbefatter egnede områder som binner bruker i dag.

Hvordan kan dette være en fordel eller ulempe for hensynet til saueneæringen?

- Det vil ha negative konsekvenser med sannsynligvis høyere andel tap for saueneæringen som enten da blir innlemmet i forvaltningsområdet eller kommer nærmere grensen.

Hvordan kan dette være en fordel eller ulempe for hensynet til tamreinnæringen?

- Det vil ha negative konsekvenser med sannsynligvis høyere andel tap for de reinbeitedistriktene som blir innlemmet i forvaltningsområdet eller kommer nærmere grensen. På en annen side vil en eventuell utvidelse av forvaltningsområdet kunne gi rom for lavere terskel for uttak av skadegjørende bjørn i kalvingsområder for tamrein, slik at tap av tamrein til bjørn totalt sett kan reduseres.



## Tamreinnæringen

Punkt 2.2.19 i rovviltforliket fra 2011 slår fast at det ikke skal være rovdyr som representerer et skadepotensial i prioriterte beiteområder for husdyr og kalvingsområder for tamrein. Slik forvaltningsområdet for bjørn i region 6 er definert i dagens forvaltningsplan, overlapper  $\frac{1}{4}$  av forvaltningsområdet med kalvingsområdene til Tjåehkere sijte (Østre Namdal reinbeitedistrikt) og Låarte sijte (Luru reinbeitedistrikt). De aktuelle kalvingsområdene ligger øst for E6 i Snåsa, Lierne, Namsskogan og Røyrvik kommuner (figur 4).

Erfaring tilsier at bjørn forvolder mest skade i kalvingsperioden (medio april til medio juni), og hovedsakelig på reinkalv. I denne tiden er reinen spesielt varsom for forstyrrelser, og reineierne selv holder avstand til flokken for å la simlene og kalvene få nødvendig ro og tilstrekkelig pregningstid. Dersom bjørn kommer inn i kalvingsområdet i denne perioden, kan det potensielt medføre stort tap over svært kort tid. Preliminære studier fra et tapsprosjekt på skogsrein i Sverige tyder på at bjørn i kalvingsland kan potensielt medføre store tap over kort tid, men det foreligger foreløpig ikke vitenskapelige publikasjoner fra dette studiet. Det kan tenkes at tapet skyldes både direkte tap ved at bjørnen tar kalv som simlene prøver å forsvare, og mer indirekte tap som skjer ved at simlene skyr området og at kalvene dermed settes i en uholdbar situasjon som gjør dem mer utsatt for tap til også andre tapsårsaker enn bjørn. All erfaring tilsier også at det er svært lite kadaverrester igjen etter slik aktivitet, så det er krevende for reineierne i etterkant å få dokumentert den faktiske skaden bjørnen gjør, samt at den indirekte påvirkningen vanskelig lar seg dokumentere.

I forvaltningsplanen for rovvilt i region 6 er det listet opp en del punkter som skal fungere som retningslinjer for forvaltning av rovvilt innenfor kalvingsområdene (figur 5). Siden rovvilt og rein vanskelig kan skilles i tid og rom, er det nødvendig med grep som sikrer at rovviltet i kalvingsområdene innenfor forvaltningsområdet kan forvaltes på samme måte som utenfor forvaltningsområdene. Retningslinjene er ment som en hjelp til dette.

Hva angår muligheten for uttak av skadegjørende bjørn i kalvingstiden (april-juni), så oppleves nok ikke denne som lav. Bjørn er som kjent under fastsatt bestandsmål og frem til 1. juni er det Miljødirektoratet som har myndighet til å innvilge skadefellingstillatelser. Styringssignalene fra øvrige myndigheter viser at bestandsmålet veier tyngre enn tapspotensialet når det gjøres vurdering av hvorvidt skadefellingstillatelse skal gis eller ikke. Dette har nok også sammenheng med at det som tidligere nevnt, påvises relativt få rein drept av bjørn i regionen, jf. de andre rovviltartene, siden kadaver av kalv tatt av bjørn er svært vanskelig å finne. Dersom skadevolder viser seg å være en binne, vil terskelen for å iverksette tiltak mot rovviltet bli ytterligere hevet. Disse binnene er relativt stedegne (sammenlignet med hannbjørner), og vil derfor være problematiske over år dersom de etablerer seg i eller i nærheten av kalvingsområdene. Dette har vi flere eksempler på, både fra Tjåehkere sijte (Østre Namdal reinbeitedistrikt) og Låarte sijte (Luru reinbeitedistrikt) (jf. situasjonen med påberopt nødverge av binne med unger i Hartkjølen forrige kalvingsperiode).

NINA har hatt flere forskningsprosjekt på drapstakt hos bjørn på rein i Sverige. I årene 2010-2012 pågikk et prosjekt i to skogssamebyer i Norrbotten, som bekreftet og kvantifiserte tap av rein og da spesielt reinkalv til bjørn. Prosjektet var en viktig bekreftelse og dokumentasjon av tap, selv om driftsforholdene i skogssamebyer ikke er direkte overførbare til forholdene i reindriften i Trøndelag. Fra 2019-2022 ble et tilsvarende prosjekt gjennomført i Idre sameby, og forholdene her gir et godt sammenligningsgrunnlag med forholdene for trøndersk reindriften. Funnene indikerte at det var variasjon i drapstakt mellom bjørneindivider, og at drapstakten i fjellet og skogen var like, men at tapet vedvarte noe lengre utover sommeren i fjellsamebyer. Dette kan man anta har

sammenheng med tilgangen på alternative byttedyr som elgkalv. I begge prosjektene er det direkte tap som er undersøkt, de sier ikke noe om eventuelle følgetap/kostnader ved å ha bjørn i kalvingsområdet. Prosjektene viser også at binner med fjorårsunger og eldre unger, har stort skadepotensiale dersom det er overlapp mellom områdebruken til binna og rein i kalvingsperioden.

Det vil alltid være et skadepotensial knyttet til bjørn i reinbeiteområder. Kalvingsperioden er allikevel den mest sårbare tiden for tap til denne roviltarten. Et grep for å minske dette skadepotensialet og samtidig imøtekomme intensjonen i roviltforlikets punkt 2.2.19, kan derfor være å ta ut disse kalvingsområdene fra forvaltningsområdet for bjørn. En slik arealdifferensiering vil medføre en uheldig fragmentering av forvaltningsområdet for bjørn (jf. figur 4) og gjøre det mer krevende å nå dagens bestandsmål, men kan allikevel synes som eneste mulighet for å kunne iverksette tiltak mot skadegjørende bjørn i kalvingsområdene slik som dagens bestandssituasjon er. Uavhengig av om forvaltningsområdet endres eller ikke, vil det uansett være viktig å følge opp retningslinjene for forvaltning av rovdyr i kalvingsområdene. At kalvingsområder prioriteres i forbindelse med ekstraordinære uttak, tildeling av FKT-midler og har en lavere terskel for skadefellingstillatelser er vesentlig, ikke minst med tanke på den samlede belastningen til det enkelte reinbeitedistrikt hva angår roviltproblematikk.

Dokumenterte tap av tamrein til alle roviltartene siste 5 år er fremstilt her: <https://fylkesmannen.maps.arcgis.com/apps/instant/slider/index.html?appid=56b049190d564eceb0770516c2d59d2f>

### **Oppsummering hensyn til tamreinnæring:**

Best tiltak for hensynet tamreinnæringen:

- Ta ut kalvingsområdene fra forvaltningsområdet for bjørn

Hvordan kan dette være en fordel eller ulempe for hensynet til oppnåelse av bestandsmålet?

- Uheldig fragmentering av forvaltningsområdet for bjørn, og reduserer forvaltningsområdets areal med 25 %. Vil gjøre det mer utfordrende å nå dagens bestandsmål.

Hvordan kan dette være en fordel eller ulempe for hensynet til sauennæringen?

- Totalt areal som er beiteprioritert øker, men sauennæringa er i stor grad avviklet i forvaltningssonen for bjørn så vil ikke ha så stor effekt.



## Sauenæringen

### Status for utmarksbeite sau – tall fra organisert beitebruk

Historiske tall fra organisert beitebruk i Trøndelag viser en nedgang i antall sau og lam sluppet på utmarksbeite i Trøndelag fra og med 2017. Nedgangen fortsetter med slipp av 66 006 sau på utmarksbeite i 2022 (figur 6). Tallene i figuren er gjennomsnittstall for fylket og viser ikke den store variasjonen i slipp og tapsprosent mellom ulike beiteområder i fylket. Tapstallene fra organisert beitebruk er totaltap og sier heller ingen ting om tapsårsak.

I Trøndelag slippes sau og lam på utmarksbeite i hele fylket. Tall fra produksjonstilskudd (figur 7) viser at vi finner de største sau-kommunene i sør og midt i fylket; Oppdal, Rennebu og Midtre Gauldal samt Verdal og Steinkjer. I kommuner med forvaltningsområde for bjørn; Lierne, Røyrvik, Namsskogan, Grong og Snåsa, blir det sluppet sau og lam på utmarksbeite, men slipp tallene er lave.

Utviklingen av sauene over tid har vært ulik i ulike deler av Trøndelag. I figur 8 vises utviklingen i antall slipp av sau og lam per kommune mellom to perioder (2008-2012 og 2018-2022). Slik det fremgår av figuren ligger hovedtyngden av kommuner med liten endring eller prosentvis økning i antall sau og lam sluppet på utmarksbeite sør for Steinkjer kommune. I forvaltningsområdet for bjørn og i grenseområdene rundt har en derimot hatt en nedgang i gjennomsnittlig slipp av sau på utmarksbeite mellom de to periodene.

Det er nærliggende å anta at forvaltningsområdet for bjørn har bidratt til færre sau på beite over tid i kommunene nord for Steinkjer.

### Dokumenterte tap av sau til bjørn

Tall fra Rovdata viser dokumenterte og antatt dokumenterte tap av sau og lam til rovdyr. Det blir dokumentert flest skader av *bjørn* på sau og lam i Trøndelag (se figur 9). Figuren viser en dobling i antall dokumenterte tap av sau og lam til bjørn i Trøndelag i 2022, sammenlignet med 2021.

Dokumenterte tap av sau og lam til de andre roviltartene er relativt uforandret i forhold til tidligere år (2021), bortsett fra tap til jerv der dokumenterte tap er halvert sett i forhold til 2021. Kurven viser synkende trend siden 2020.

Figur 10 viser samla dokumenterte tap av sau og lam til bjørn i siste forvaltningsperiode 2018-2022. Slik figuren viser er hovedtyngden av tapene utenfor forvaltningsområdet for bjørn (brunt skravert felt), dvs. i beiteprioritert område med hensyn til bjørn. De største tapene er dokumentert i beiteprioritert område som grenser til bjørnesonen. Siste år ble det dokumentert størst i tap av sau/lam til bjørn i beiteprioriterte områder, langs den sørlige grensen til forvaltningssonen for bjørn og videre sørover inkludert Verdal kommune.

Jf. punkt 2.2.19 i rovviltforliket av 2011 skal det ikke være rovdyr som representerer et skadepotensial i *prioriterte beiteområder for husdyr* og kalvingsområder for tamrein. Figur 10 indikerer at vi med dagens forvaltningsplan ikke har greid å oppnå dette punktet i rovviltforliket.

### Beiterestriksjoner i 2022 etter tap av sau til bjørn i beiteprioritert område

Jf. gjeldende forvaltningsplan for rovvilt i region 6 er det mål om at rovviltforvaltningen bidrar til at utmarksbeiting kan gjennomføres i tråd med dyrevelferdsloven og at det ikke oppstår behov for *beiterestriksjoner*. Målsettingen ble ikke nådd i 2022.

Vi viser her til at Statsforvalteren i Trøndelag innvilget felling av skadegjørende binne i beiteprioritert område i grenseområdene til forvaltningssonen for bjørn (Roktdalen i Snåsa/Steinkjer kommune) gjennom hele beitesesongen 2022 (fra og med 8. juli), men en lykkes ikke med uttaket av skadegjørende binne i dette området og en må forvente at skadepotensialet blir høyt i området også kommende beitesesong.

Parallelt med skadefellingstillatelsene fattet Mattilsynet vedtak om beiterestriksjoner for besetninger tilhørende Raubeinsetra beitelag og Sjøkra sambeitelag i august 2022. Beiteområdene ligger i beiteprioritert området nært grensen til forvaltningsområdet for bjørn. Etter søknad fra beitebrukere tilhørende beiteområdet til Skjækra sambeitelag fattet Statsforvalteren i Trøndelag vedtak om kompensasjon ved beiterestriksjon grunnet fredet rovvilt for 695 sau og lam i Skjækra sambeitelag. Dette utgjorde samlet en kompensasjon på kr 126 490,-. På bakgrunn av situasjonen med beiterestriksjoner har en ikke lykkes å oppnå den todelte målsetting om bærekraftig beitenæring i grenseområdene til forvaltningsområdet for bjørn i 2022.

#### Samlet vurdering med hensyn til sau og lam på utmarksbeite.

Sauenæringa og bruken av utmark til beite for sau innenfor dagens forvaltningszone for bjørn er i dag så godt som avvirket. Prioritering av tunge, langsiktige tiltak for å hindre tap sau bør fortsatt prioriteres i de få gjenstående besetningene som er igjen i forvaltningssonen. Midler til rovdryavvisende gjerder, forsinket slipp om våren, tidlig nedsanking og tiltak som ellers skiller bjørn og sau bør fortsatt være aktuelt.

Ut fra hensynet til matproduksjon og dyrevelferd for sau på utmarksbeite i Trøndelag vil det være avgjørende at det fortsatt skal være *lav terskel* for uttak av skadegjørende bjørn i områdene utenfor forvaltningssonen for bjørn, dvs. i beiteprioriterte områder slik det står definert i dagens forvaltningsplan.

Ut fra hensynet til sauenæringa og matproduksjon i Trøndelag er det per i dag ikke hensiktsmessig å utvide eller endre plasseringen av forvaltningsområdet for bjørn i Trøndelag.

#### **Oppsummering hensyn til sauenæringen:**

Best tiltak for hensynet sauenæringen:

- Ikke endre eller flytte forvaltningsområdet for bjørn i kommende forvaltningsperiode.
- Prioritere midler til rovdryavvisende gjerder, forsinket slipp om våren, tidlig nedsanking og tiltak som ellers skiller bjørn og sau i forvaltningsområdet for bjørn.
- *Lav terskel* for uttak av skadegjørende bjørn i områdene utenfor forvaltningssonen for bjørn, dvs. i beiteprioriterte områder slik det står definert i dagens forvaltningsplan.

Hvordan kan dette være en fordel eller ulempe for hensynet til oppnåelse av bestandsmålet?

- Mer effektiv felling av skadegjørende bjørn i beiteprioritert område kan påvirke oppnåelsen av bestandsmålet i noe grad, men påvirkningen er liten sett i forhold til svensk forvaltning. Det er i hovedsak hannbjørn som oppholder seg i beiteprioriterte områder. Felling av hannbjørn vil ikke påvirke bestandsmålet.

Hvordan kan dette være en fordel eller ulempe for hensynet til tamreinnæringen?

- Mer effektiv felling av skadegjørende bjørn i beiteprioritert område vil være positivt for reindrift utenfor forvaltningsområdet for rein.



---

### **Samlet konklusjon**

Etter en gjennomgang av alle problemstillinger som er knyttet opp mot forvaltningsområdet for bjørn i region 6, mener sekretariatsgruppen at vi ved dette tidspunktet ikke kan anbefale noen konkret endring i forvaltningsområdets avgrensning. Sekretariatet mener imidlertid at det er behov for at rovviltnemnda får gjennomført en større utredning hvor det blir gjort vurderinger rundt hvilken arrondering og størrelse som vil være den mest hensiktsmessige for å kunne oppnå den todelte målsettingen med hensyn til næringene, matproduksjonen, hensyn til miljøverdier og det biologiske mangfoldet samt allmenheten for øvrig.

---

**Linker til bakgrunnsstoff:**

Bestandsovervåkning: [www.rovdata.no](http://www.rovdata.no),

Registrerte kadaver, undersøkt av SNO: [www.rovbase.no](http://www.rovbase.no)

Beitestatistikk: <https://beitestatistikk.nibio.no/>

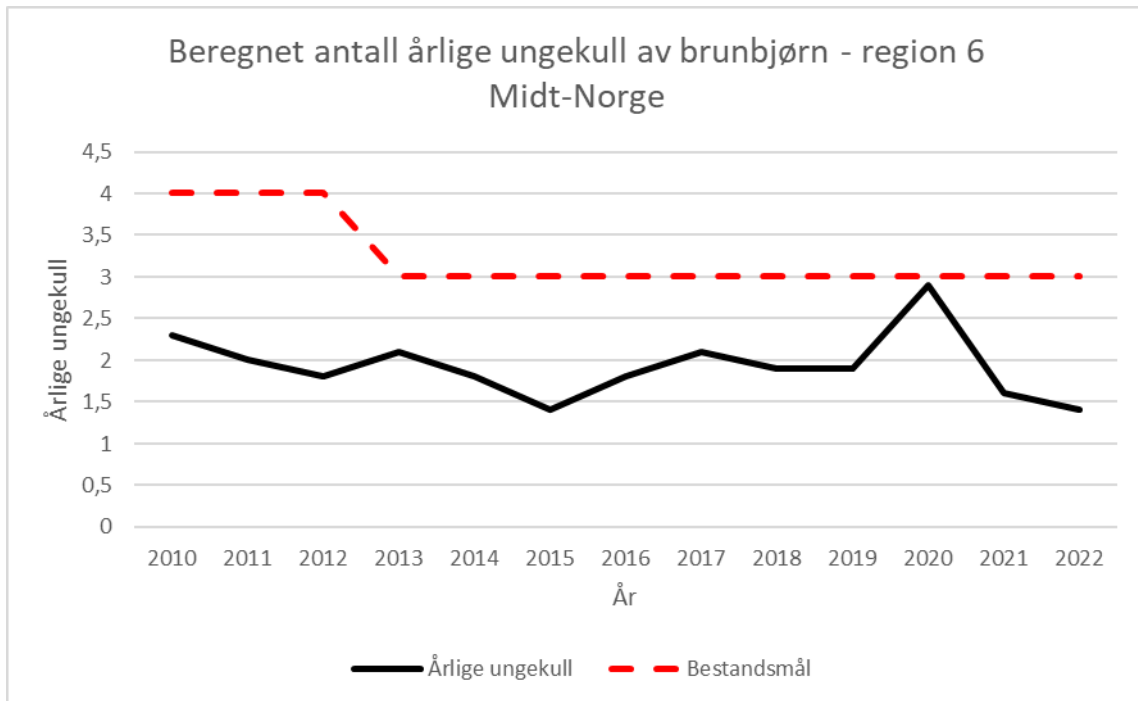
Relevant lovverk: Naturmangfoldloven, Forskrift om forvaltning av rowilt, Viltloven,

Bischof, R & Swenson, J. E. 2010. Estimating the number of annual reproductions based on the number of female brown bears documented in Norway in 2008 and 2009. Report 2010-1 from the Scandinavian Brown Bear Research Project.

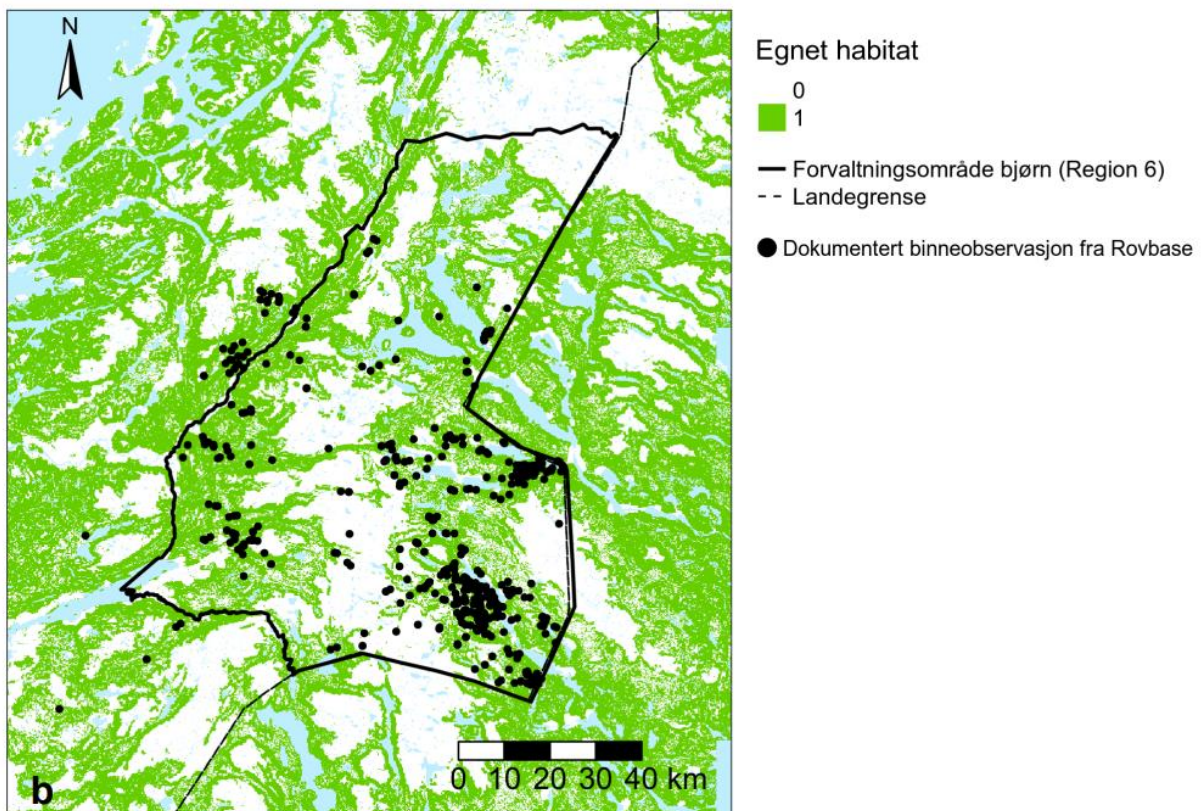
Brøseth, H., Kopatz, A. & Kleven, O. 2023. DNA-basert overvåking av brunbjørn i Norge i 2022. NINA Rapport 2267. Norsk institutt for naturforskning.

Støen, O.-G., Thorsen, N.H., Nilsen, E.B., Rivrud, I.M. & Kindberg, J. 2021. Brunbjørnbuffers arealbehov og betydningen av svensk forvaltning for bestandsutviklingen i Region 6. NINA Rapport 1952. Norsk institutt for naturforskning.

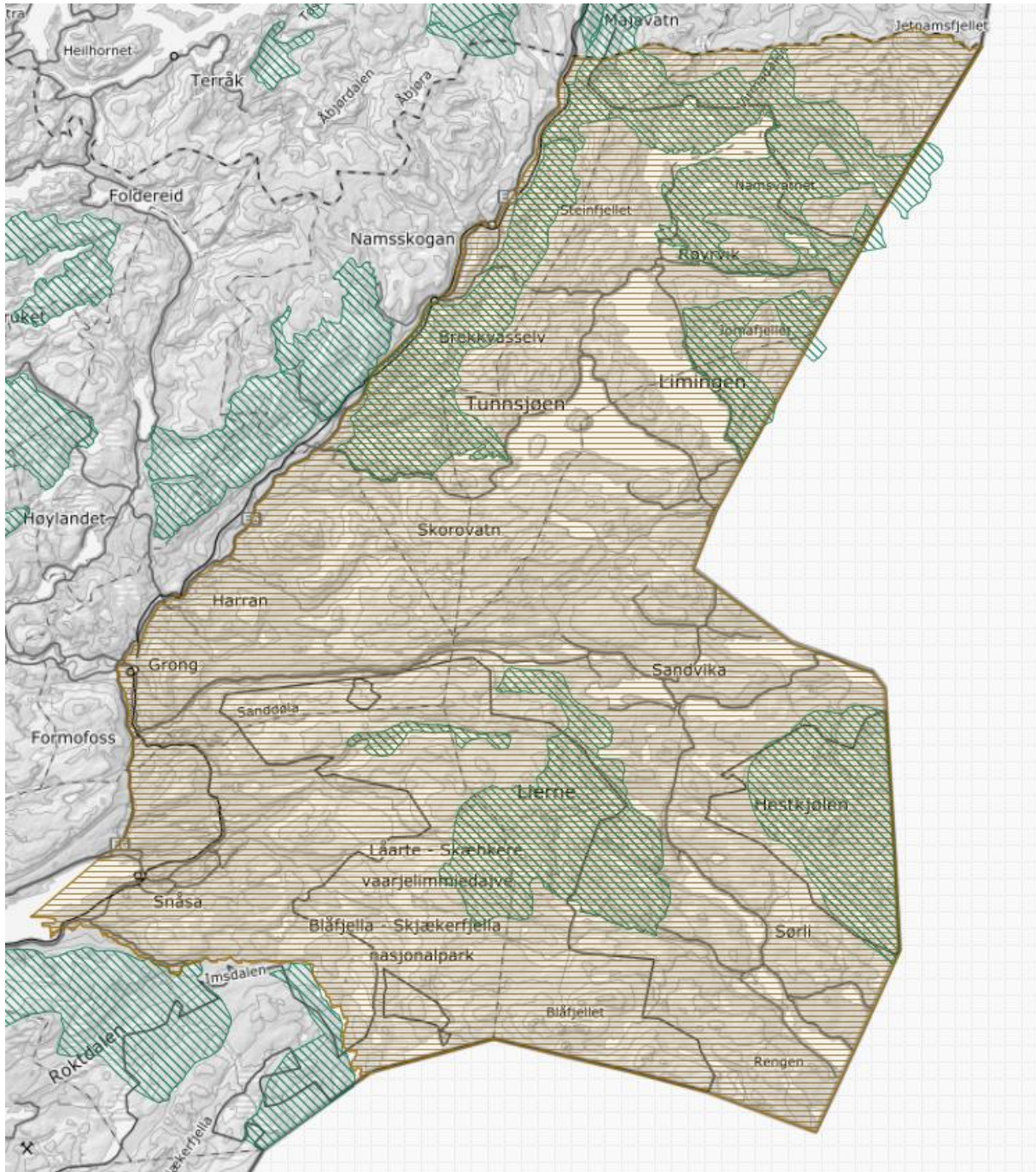
## Figurer:



**Figur 2:** Beregnet antall årlige ungekull av brunbjørn i region 6 Midt-Norge for perioden 2010 – 2022 fremstilt som svart linje. Det fastsatte bestandsmålet vises som rød stiplet linje.



**Figur 3:** dokumenterte binneobservasjoner fra Rovbase for årene 2002-2020 (svarte prikker) lagt inn på kart over egnet bjørnehabitat for dagens forvaltningsområde for bjørn i region 6. Egnet habitat er her framstilt som grønne felter.



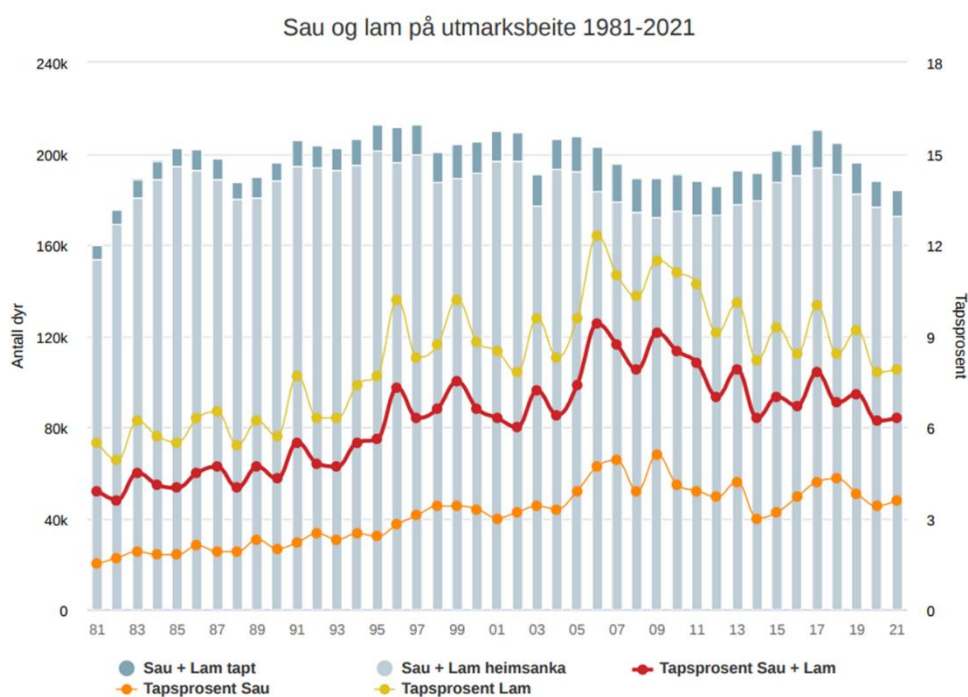
**Figur 4:** Forvaltningsområdet for bjørn vises i brunt. De skraverte områdene i grønt innenfor forvaltningsområdet er kalvingsområdene for Østre Namdal reinbeitedistrikt og Luru reinbeitedistrikt.



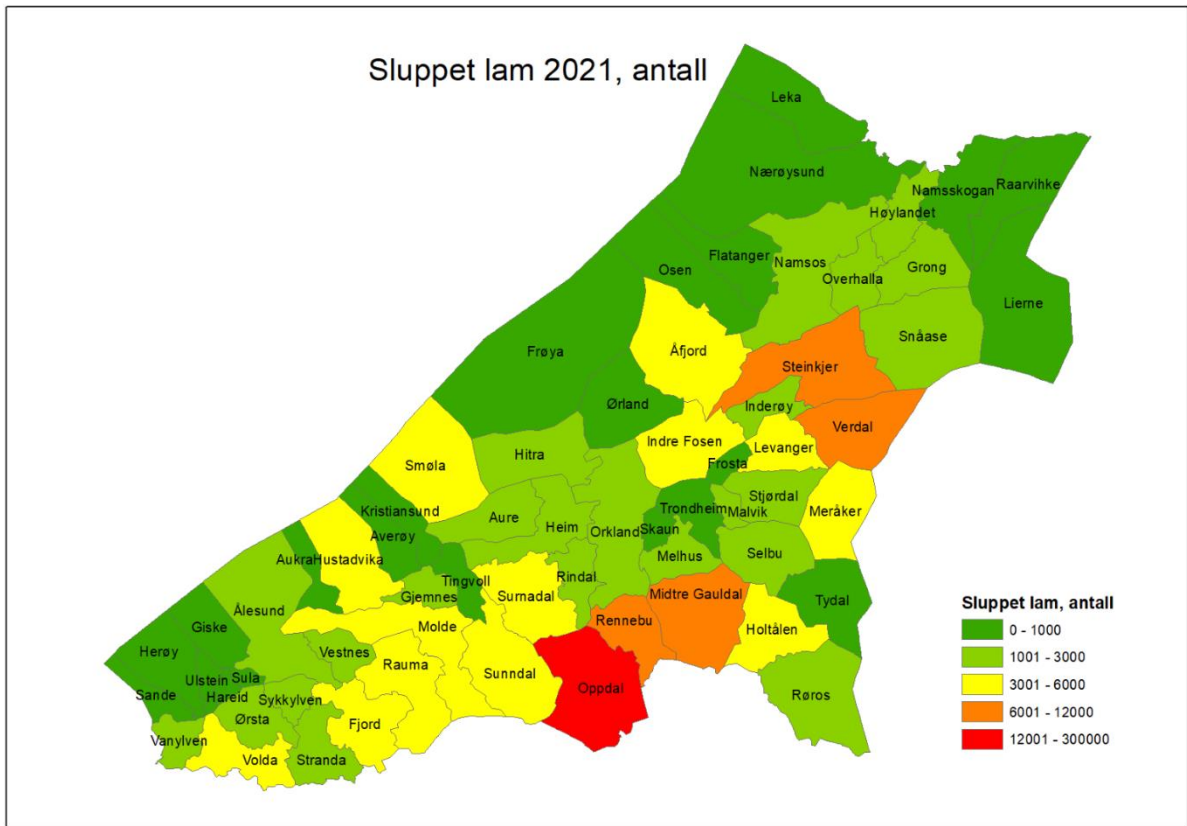
### Retningslinjer for forvaltning av rovdyr innenfor kalvingsområdene for rein:

- **I definerte forvaltningsområder**
  - Prioriteres i forbindelse med ekstraordinære uttak, fortrinnsvis før kalvingsperioden (uttak av restkvote i tråd med rovviltforlikets punkt 2.2.4 og 2.2.5)
  - Lavere terskel for skadefellingstillatelser før 15. juni
  - Prioriteres i forhold til tildeling av FKT-midler
  - Reinbeitedistriktets samlede belastning skal vektlegges
- **Utenfor forvaltningsområder**
  - Lavere terskel for skadefellingstillatelser
- **Uttak av rovvilt i kalvingsområdene**
  - For å sikre mest mulig ro under kalvingsperioden bør forebyggende uttak av rovvilt gjøres før kalvingsperioden

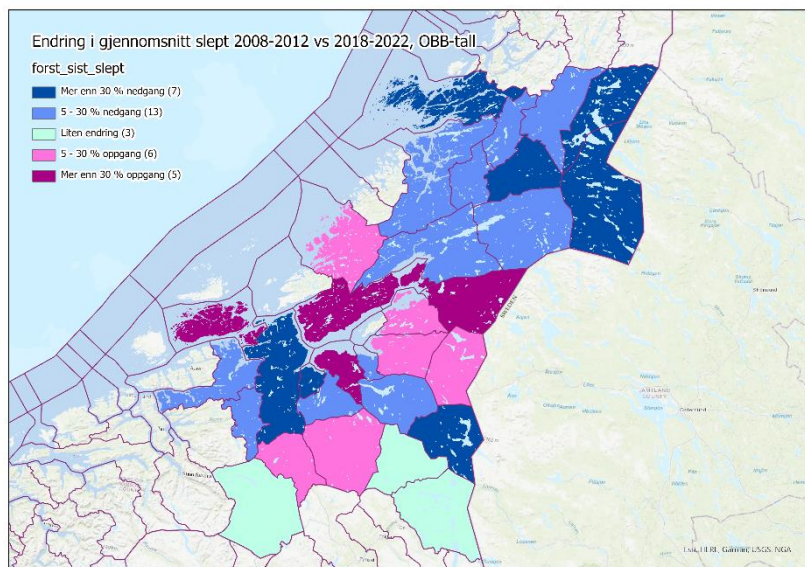
**Figur 5:** retningslinjer for forvaltning av rovvilt innenfor kalvingsområdene. Retningslinjene er hentet fra gjeldende forvaltningsplan for rovvilt i region 6.



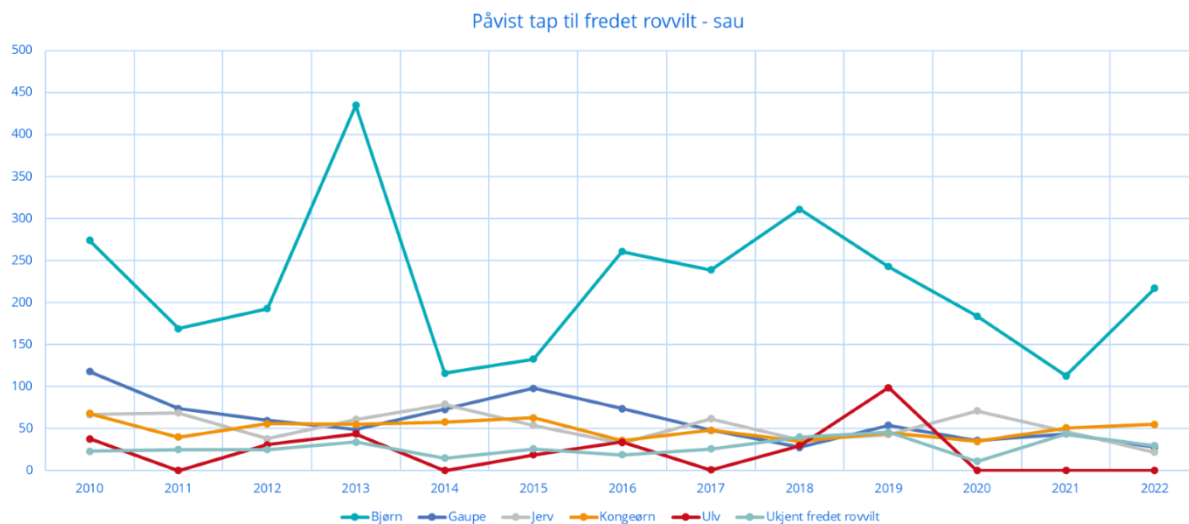
**Figur 6:** historiske tall fra organisert beitebruk i Trøndelag 1981 – 2021. Kilde: NIBIO/Kilden.



**Figur 7:** fordeling av lam sluppet på utmarksbeite per kommune 2021. Kilde: tall fra produksjonstilskudd.



**Figur 8:** endring i gjennomsnittlig slipp av sau og lam per kommune mellom to forvaltningsperioder (2008 – 2012 versus 2018 – 2022). Kilde: tall fra Organisert beitebruk.



**Figur 9:** påviste tap av sau og lam til fredet rovvilt i Trøndelag. Kilde: Rovbase.



**Figur 10:** påviste (dokumenterte og antatt sikker) tap av sau og lam til bjørn i Trøndelag i perioden 2018 – 2022. Kilde: Rovbase.

**Tabell 1 og 2:** utdrag fra Statsforvalterens hovedinstruks 2023 om forvaltning av rovvilt.



5.1.4.10

**Rovilt**

Statsforvalteren skal:

- Bidra til at skader på husdyr og tamrein forårsaket av rowilt blir lavest mulig.
- Sørge for god kommunikasjon og dialog med berørte aktører.
- Sørge for en balansert forvaltning og god samordning av landbruks-, dyrevelferds- og miljøvirkemidler.
- Være miljø- og landbruksfaglig veileder og eventuelt sekretariat for regional rowiltnemnd.
- Forvalte betingete fellingstillatelser på rowilt så effektivt som mulig i forbindelse med skadesituasjoner og i henhold til gjeldende frister for saksbehandling. Før vedtak om skadefelling av ulv skal statsforvalteren gjøre en vurdering av innsats for å avdekke genetisk status så langt det er mulig.
- Administrere kvotejakt på gaupe og lisensfelling på bjørn, ulv og jerv.
- Uten opphold varsle SNO ved felling, eller forsøk på felling, av gaupe, jerv, bjørn, ulv eller kongeørn.
- Ved lisensfelling av jerv kan tilsyn med kamera kombinert med elektronisk overvåking erstatte fysisk tilsyn. Nærmere vilkår for tilsyn med kamera kombinert med elektronisk overvåking av fangstbås følger av utøvelsesforskriften § 34, andre ledd.
- Følge opp varslingsplikt mellom fylker ved observasjon av ulv utenfor ulvesonen.
- Registrere alle enkeltvedtak angående felling, dvs. både tillatelser og avslag, i Miljøvedtaksregisteret og stille krav om rapportering for det enkelte fellingsforsøk ved tillatelse. Roviltarbeidet skal skje i tråd med føringer fra rowiltnemnda og den regionale forvaltningsplanen for rowilt.

5.1.5.7

**Samarbeid med Mattilsynet**

Statsforvalteren skal ivareta god samhandling med Mattilsynet, særlig innenfor følgende områder:

- Samarbeidsavtalen mellom Landbruksdirektoratet og Mattilsynet.
- Erstatningsordninger plante- og dyrehelse samt rowilterstatning.
- Beitesituasjonen og dyrevelferdsmessige forhold i landbruks- og reindriftsnæringen særlig knyttet til rowilt, inkludert tiltak knyttet til CWD.
- Regelverk der oppgaver er fordelt mellom statsforvalteren og Mattilsynet (bl.a. autorisasjonsordningene for plantevernmidler og gnagermidler).
- Gjennomføre årlig møte mellom statsforvalteren og Mattilsynet.