

Jondalsåsen

**

Referanse:

Reiso S. 2018. Naturverdier for lokalitet Jondalsåsen, registrert i forbindelse med prosjekt Statskog2017. NaRIN faktaark. BioFokus. (Weblink: <http://borchbio.no/narin/?nid=6187>)

Referansedata

Fylke: Buskerud
Kommune: Kongsberg
H.o.h.: 240-579moh
Areal: 522 daa

Prosjektilhørighet: Statskog2017
Inventør: SRE
Vegetasjonssone: boreonemoral 50% (ca 260daa) sørboreal 50% (ca 260daa)
Vegetasjonseksjon: O1-Svakt oseanisk

Sammendrag

Undersøkellesområdet Jondalsåsen omfatter øvre deler av sørs-krentene av Jondalsåsen, nord for Jondalen i Kongsberg kommune. Området består av sør-vest hellende terreng, som veksler mellom åpne rasmarker, rasskar, berggrøtter, stup og flater hyller. Berggrunnen består for en stor del av mørk gabbro, som gir en noe mer basisk forvittringsjord enn de mer vanlige diorittiske og granittiske bergartene i grunnfjellet i kommunen.

Området har en mosaikkartet natur som best kan beskrives som lavlandsblandingsskog. Furu dominerer tresjiktet, stedvis i blanding med gran og borealt løv, stedvis på klimatisk gunstige steder også edelløvtrær som alm, lind, eik, ask, lønn og hassel. Skogdekte partier veksler med mer åpne engpregede kantsamfunn, åpne berg og rasmarker. Viktigste grunntyper på skogdekt mark er lågurtskog, svak lågurtskog, lyngskog og blåbærskog. Rikest er det i skrenter, berggrøtter og i rasmark med innslag av åpen svakt/sterkt kalkrik grunnlendt lyngmark.

Kjerneområdet er preget av eldre skog, spesielt har partier med furuskog innslag av gamle og grovvokste trær. Både gran og furu har dimensjoner opptil ca 230 cm omkrets i brysthøyde. Liggende død ved finnes spredt av både furu, borealt løv og alm, med størst konsentrasjon av død gran på mer grandominert mark på hylle lengst øst. Ferske til midlere nedbrytningsstadier dominerer. I nordøst inngår større partier med ungskog etter tidligere uthogster. Denne ungskogen har i dag stor løvdominans og innslag av hassel og andre varmekjære arter, spredt står eldre trær av bl.a. furu. Dette arealet er i hovedsak tatt med av arronderingsmessige årsaker, men vil også kunne utvikle kvaliteter som eldre rik blandingsskog på sikt.

I tillegg til en rik karplanteflora med mange varme- og basekrevende arter som bl.a. eik, alm, ask og den rødlistede stavklokke (NT), inngår et knippe av noe krevende råtevedsopp. Her kan nevnes en svært rik forekomst av rosenkjuke (NT). Det er også potensial for krevende markboende sopp i de rikeste lågurtpartiene og varmekrevende insekter knyttet til død ved og urterike åpne kantsamfunn, samt klippehekkende rovfugl.

Jondalsåsen huser et bratt sørvendt skogområde på middels-god bonitet, med stor variasjon i skogtyper og vegetasjon. Eldre bar-blandingsskog dominerer i det meste av området, i veksel med åpne rasskar, rasmarker- og kantskog med innslag av varmekjære og kalkkrevende karplanter. Ustabilt terreng i kombinasjon med eldre skog i oppløsningsfase, gir gode forekomster av en del død ved. Tydelig gamle og storvokste furutrær finnes også og øker verdien på området, en skogstruktur som er karakteristisk for Sølvverkskogene rundt Kongsberg. Arronderingen følger eiendomsgrensene til Statskog og fanger i så måte opp dokumenterte verdier i øvre del av lisen på en god måte. Men arronderingen svekkes av at nedre deler av lisen på private eiendommer ikke er inkludert. Her er det observert skog av samme type, og registrert flere store MIS-biotoper. En utvidelse som også favner disse vil bedre arronderingen både topografisk (hele lisen) og iht skogverdier (alle dokumenterte skogverdier i skrenten) og bør undersøkes videre.

Området scorer middels-høyt på de fleste verdikriteriene og vurderes som helhet til et område av klar regional verdi (**).

Jondalsåsen oppfyller flere mangler i skogvernet i Norge (Framstad m.fl. 2017), og vurderes samlet sett ha høy mangelloppfyllelse. Forekomsten av rik blandingsskog i kombinasjon med høyproduktiv lavlandsskog gir høy både internasjonal, regional og generell mangelloppfyllelse.

Feltarbeid

Området er undersøkt av Sigve Reiso i slutten av juli 2017. Tidspunktet for befaring var god for å fange opp de fleste etter søkte artsgrupper med potensial for krevende arter i området, men noe tidlig for ettårige sopp.

Utvelgelse og undersøkelsesområde

Området er kartlagt i forbindelse med naturfaglige registreringer av areal med mulig verne-kvaliteter på Statskog SF sin grunn i Telemark, Buskerud, Oppland og Hedemark. En stor del av kartleggingene for verneområder på Statskog SF sin grunn ble gjennomført i perioden 2003-2011, registreringene i 2017 er en supplering av disse. Undersøkelsesarealet er på 522 daa og omfatter deler av Jondalsåsen som tilhører Statskog sin eiendom.

Tidligere undersøkelser

Lokaliteten er tidligere undersøkt av Haugan, R. (1996), Solås, A. (1998) og Engelstad, B. (2001).

Beliggenhet

Undersøkelsesområdet Jondalsåsen omfatter øvre deler av sørskrentene av Jondalsåsen, nord for Jondalen i Kongsberg kommune.

Naturgrunnlag

Topografi

Området består av sør-vest hellende terreng, som veksler mellom åpne rasmarker, rasskar, berggrøtter, stup og flatere hyller.

Geologi

Berggrunnen består for en stor del av mørk gabbro, som gir en noe mer basisk forvittringsjord enn de mer vanlige diorittiske og granittiske bergartene i grunnfjellet i kommunen.

Vegetasjonsgeografi

Vegetasjonseksjon: O1-Svakt oseanisk, vegetasjonssone: boreonemoral 50% (ca 260daa) sørboreal 50% (ca 260daa) .

Området ligger i overgangen mellom boreonemoral og sørboreal sone. Bl.a. inngår eikeskog. I svakt oseanisk seksjon.

Klima

Den sørvendte eksposisjonen og sørbergeffekten gir gode vekstvilkår for flere varmekjære arter.

Vegetasjon og treslagsfordeling

Området har en mosaikkartet natur som best kan beskrives som lavlandsblandingsskog. Furu dominerer tresjiktet, stedvis i blanding med gran og borealt løv, stedvis på klimatisk gunstige steder også edelløvtrær som alm, lind, eik, ask, lønn og hassel. Skogdekte partier veksler med mer åpne engpregede kantsamfunn, åpne berg og rasmarker. Viktigste grunntyper på skogdekt mark er lågurtskog, svak lågurtskog, lyngskog og blåbærskog. Rikest er det i skrenter, berggrøtter og i rasmark med innslag av åpen svakt/sterkt kalkrik grunnlendt lyngmark. Av andre interessante karplanter kan nevnes blåmunke, bergmynte, kransmynte, blåveis, myske, rundbelg, stavklokke (NT), sanikkel, prikkperikum, kranskonvall, trollhegg, flekkgriseøre, bergkvein, skogskolm, leddved, hvitbergknapp, lakrismjelt, blodstorkenebb, trollbær, vårerteknapp, taggbregne, svarterteknapp, skogvikke og skogbjørnebær.

Skogstruktur og påvirkning

Kjerneområdet er preget av eldre skog, spesielt har partier med furuskog innslag av gamle og grovvokste trær. Både gran og furu har dimensjoner opptil ca 230 cm omkrets i brysthøyde. Liggende død ved finnes spredt av både furu, borealt løv og alm, med størst konsentrasjon av død gran på mer grandominert mark på hylle lengst øst. Ferske til midlere nedbrytningsstadier dominerer. Det ble sett brannspor på flere furustubber i området. Det er spor etter bygninger og hesteslepe opp lia på hylla lengst øst, trolig har det vært en eller annen form for setring/landbruksdrift på plataet i lia i dette området. Her er furuskogen noe mer ensaldret enn i skrentene forøvrig.

I nordøst inngår større partier med ungskog etter tidligere uthogster. Denne ungskogen har i dag stor løvdominans og innslag av hassel og andre varmekjære arter, spredt står eldre trær av bl.a. furu. Dette arealet er i hovedsak tatt med av arronderingsmessige årsaker, men vil også kunne utvikle kvaliteter som eldre rik blandingsskog på sikt.

Kjerneområder

I det følgende listes informasjon om de avgrensede kjernelokalitetene i området Jondalsåsen. Nummereringen referer til inntegninger vist på kartet.

1 Jondalsåsen

Naturtype: Gammel lavlandsblandingsskog - Furu-lavlandsblandingsskog
BMVERDI: A

Areal: 300daa

Innledning: Lokaliteten ble undersøkt av Sigve Reiso, BioFokus, i forbindelse med prosjektet Statsskog 2017. Lokaliteten er tidligere undersøkt av Engelstad, B. (2001), Solås, A. (1998) og Haugan, R. (1996). Ny lokalitet erstatter gammel lok BN00039051. Definisjon og verdisetting av naturtypen fløyer DN-håndbok 13 (revidert faktaark fra 2014) og arter har rødlistestatus basert på Henriksen & Hilmo (2015).

Beliggenhet og naturgrunnlag: Beskrevet naturtype ligger i sørbergene til Jondalsåsen i Jondalen, Kongsberg kommune. Berggrunnen består for en stor del av mørk gabbro, som gir en noe mer basisk forvittringsjord enn de mer vanlige diorittiske og granittiske bergartene i grunnfjellet i kommunen. Den sørvendte bergveggen gir i tillegg gode vekstvilkår for endel varmekjære arter.

Naturtyper, utforminger og vegetasjonstyper: Området har en mosaikkartet natur som best kan beskrives som en gammel lavlandsblandingsskog av utforming furu- lavlandsblandingsskog. Skogdekte partier veksler med mer åpne engpregede kantsamfunn og åpne berg og rasmarker. Viktigste grunntyper på skogdekt mark er lågurtskog, svak lågurtskog, lyngskog og blåbærskog. Rikest er det i skrenter, berggrøtter og i rasmark med innslag av åpen svakt/sterkt kalkrik grunnlendt lyngmark.

Bruk, tilstand og påvirkning: Området er preget av eldre skog, spesielt har furuskogen innslag av gamle og grovvokste trær. Både gran og furu har dimensjoner opptil ca 230 cm omkrets i brysthøyde. Liggende død ved finnes spredt av både furu, borealt løv og alm, med størst konsentrasjon av død gran på mer grandominert mark på hylle lengst øst. Ferske til midlere nedbrytningsstadier dominerer. Det ble sett brannspor på flere furustubber i området. Det er spor etter bygninger og hesteslepe opp lia på hylla lengst øst, trolig har det vært en eller

annen form for setring/landbruksdrift her.

Artsmangfold: Furu dominerer tresjiktet, stedvis i blanding med gran og borealt løv, stedvis på klimatiske gunstige steder også edelløvtrær som alm, lind, eik, ask, lønn og hassel. Av andre interessante karplanter kan nevnes blåmunke, bergmynte, kransmynte, blåveis, myske, rundbelg, stavklokke (NT), sanikkel, prikkperikum, kranskonvall, trollhegg, flekkgriseøre, bergkvein, skogskolm, leddved, hvitbergknapp, lakrismjelt, blodstorkenebb, trollbær, vårerteknapp, taggbregne, svarterteknapp, skogvikke og skogbjørnebær. I tillegg til en rik karplanteflora med mange varme- og basekrevende arter, inngår et knippe av noe krevende råtevedsopp. Her kan nevnes en svært rik forekomst av rosenkjuke (NT), samt funn av svartsonekjuke (NT), almekullsopp (NT), begerfingersopp, granrustkjuke og kjøttkjuke. På gran ble sprikekjegg (NT) notert. Det er også potensial for krevende markboende sopp i de rikeste lågurtpartiene og varmekrevende insekter knyttet til død ved og urterike åpne kantsamfunn, samt klippehekkende rovfugl.

Fremmede arter: Ingen registrerte.

Del av helhetlig landskap: Del av et landskapet rundt Knutefjell som huser en sjelden stor tetthet av grovvekst gammel furuskog både i nasjonal og internasjonal målestokk.

Verdivurdering: Bratt sørvendt biotop på middels-god bonitet, med stor variasjon i skogtyper. Eldre barskog dominerer i det meste av området. Det finnes også en del rasmark- og kantskog med innslag av edellauvtrær og til dels kalkkrevende karplanter, noe som ellers er meget sjeldent i landskapet. Området scorer høyt på areal og rikhet, samt middels/høyt på skogtilstand og vurderes på bakgrunn av dette til svært viktig A. Potensial for flere rødlistede arter trekker verdien opp.

Skjøtsel og hensyn: Det er ikke behov for skjøtsel for å ivareta eller videreutvikle kvalitetene.

Artsmangfold

I tillegg til en rik karplanteflora med mange varme- og basekrevende arter som bl.a. eik, alm, ask og den rødlistede stavklokke (NT), inngår et knippe av noe krevende råtevedsopp. Her kan nevnes en svært rik forekomst av rosenkjuke (NT), samt funn av svartsonekjuke (NT), almekullsopp (NT), begerfingersopp, granrustkjuke og kjøttkjuke. På gran ble sprikekjegg (NT) notert. Det er også potensial for krevende markboende sopp i de rikeste lågurtpartiene og varmekrevende insekter knyttet til død ved og urterike åpne kantsamfunn, samt klippehekkende rovfugl.

*Tabell: Artsfunn i Jondalsåsen. Kolonnen **Totalt antall av art** summerer opp antall funn innenfor området. 0 betyr at artsfunnet ikke er tallfestet, men begreper som mye, en del, sparsomt, spredt o.l. er brukt. Det store tallet i kolonnen **Funnet i kjerneområde** henviser til hvilke kjerneområder arten er funnet. Det lille tallet angir hvor mange funn som er gjort i hvert kjerneområde. 0 betyr tekstlig kvantifisering. Små tall uten kjerneområdenummer angir funn utenfor kjerneområder.*

Gruppe	Vitenskapelig navn	Norsk navn	Rødliste-status	Totalt antall av art	Funnet i kjerneområde (nr)
Karplanter	Astragalus glycyphyllos	lakrismjelt			
	Campanula cervicaria	stavklokke	NT		
	Fraxinus excelsior	ask	VU		1
	Origanum vulgare	bergmynte			
	Quercus petraea	vintereik			
	Ulmus glabra	alm	VU		1
Lav	Bryoria nadvornikiana	sprikekjegg	NT		
Sopper	Cystostereum murrayi	duftskinn			1
	Fomitopsis rosea	rosenkjuke	NT		1
	Hypoxylon vogesiacum	almekullsopp	NT		
	Leptoporus mollis	kjøttkjuke			1
	Phellinus ferrugineofuscus	granrustkjuke			1
	Phellinus nigrolimitatus	svartsonekjuke	NT		1
	Phellinus pini	furustokkjuke			

Avgrensning og arrondering

Avgrensningen vurderes som middels for skogtypen/høydelaget. Arronderingen følger eiendomsgrensene til Statskog og fanger i så måte opp dokumenterte verdier i øvre del av lisiden på en god måte. Men arronderingen svekkes av at nedre deler av lisiden på private eiendommer ikke er inkludert. Her er det observert skog av samme type, og registrert flere store MIS-biotoper. En utvidelse som også favner disse vil bedre arronderingen både topografisk (hele lisiden) og iht skogverdier (alle dokumenterte skogverdier i skrenten).

Vurdering og verdisetting

Jondalsåsen huser et bratt sørvendt skogområde på middels-god bonitet, med stor variasjon i skogtyper og vegetasjon. Eldre bar-blandingsskog dominerer i det meste av området, i veksel med åpne rasskar, rasmarker- og kantskog med innslag av varmekjære og kalkkrevende karplanter. Ustabil terreng i kombinasjon med eldre skog i oppløsningsfase, gir gode forekomster av en del død ved. Tydelig gamle og storvokste furutrær finnes også og øker verdien på området, en skogstruktur som er karakteristisk for Sølværskogene rundt Kongsberg. Arronderingen følger eiendomsgrensene til Statskog og fanger i så måte opp dokumenterte verdier i øvre del av lisiden på en god måte. Men arronderingen svekkes av at nedre de-

ler av lisiden på private eiendommer ikke er inkludert. Her er det observert skog av samme type, og registrert flere store MIS-biotoper. En utvidelse som også favner disse vil bedre arronderingen både topografisk (hele lisiden) og iht skogverdier (alle dokumenterte skogverdier i skrenten) og bør undersøkes videre.

Området scorer middels-høyt på de fleste verdikriteriene og vurderes som helhet til et område av klar regional verdi (**).

Av rødlistede naturtyper (Lindgaard og Henriksen 2011) inngår fragmenter av lågurt-lyngfuruskog (NT), men stort sett er treslagsblandingen så stor at lågurtskogen ikke kan defineres som furuskog. Noen av de urterike kantarealene er også i grenseland mot åpen grunnlendt kalkmark i boreonemoral sone (VU), men er vurdert som noe fattigere en den klassiske oslofjordutforming. Derfor er det ikke figurert ut rødlistede naturtyper i kartet.

Jondalsåsen oppfyller flere mangler i skogvernet i Norge (Framstad m.fl. 2017), og vurderes samlet sett ha høy mangelloppfyllelse. Forekomsten av rik blandingsskog i kombinasjon med høyproduktiv lavlandsskog gir høy både internasjonal, regional og generell mangelloppfyllelse.

Tabell: Kriterier og verdisetting for kjerneområder og totalt for Jondalsåsen. Ingen stjerner (0) betyr at verdien for kriteriet er fraværende/ ubetydelig. Strek (-) betyr ikke relevant. Se ellers kriterier for for verdisetting i metodekapittelet.

Kjerneområde	Urørthet	Død ved mengde	Død ved kontin.	Gamle bartrær	Gamle løvtrær	Gamle edel-løvtrær	Tre-slagsfordeling	Topo-grafisk-variasjon	Vegeta-sjons-variasjon	Rik-het	Arter	Stør-relse	Arron-dering	Samlet verdi
1 Jondalsåsen	**	***	**	**	**	**	***	*	***	***	**	-	-	***
Samlet vurdering	***	**	**	**	**	**	***	*	***	***	**	**	**	**

Mangelloppfyllelse

Jondalsåsen oppfyller flere mangler i skogvernet i Norge (Framstad m.fl. 2017), og vurderes samlet sett ha høy mangelloppfyllelse. Forekomsten av rik blandingsskog i kombinasjon med høyproduktiv lavlandsskog gir høy både internasjonal, regional og generell mangelloppfyllelse.

Vurdering av mangelloppfyllelse for ulike vernemålsetninger for lokalitet Jondalsåsen.

Naturtype - fylkesvis ansvar: Høy mangelloppfyllelse

Internasjonale ansvarstyper: Høy mangelloppfyllelse

Restaureringsarealer: Ingen mangelloppfyllelse

Artsmangfold: Ingen mangelloppfyllelse

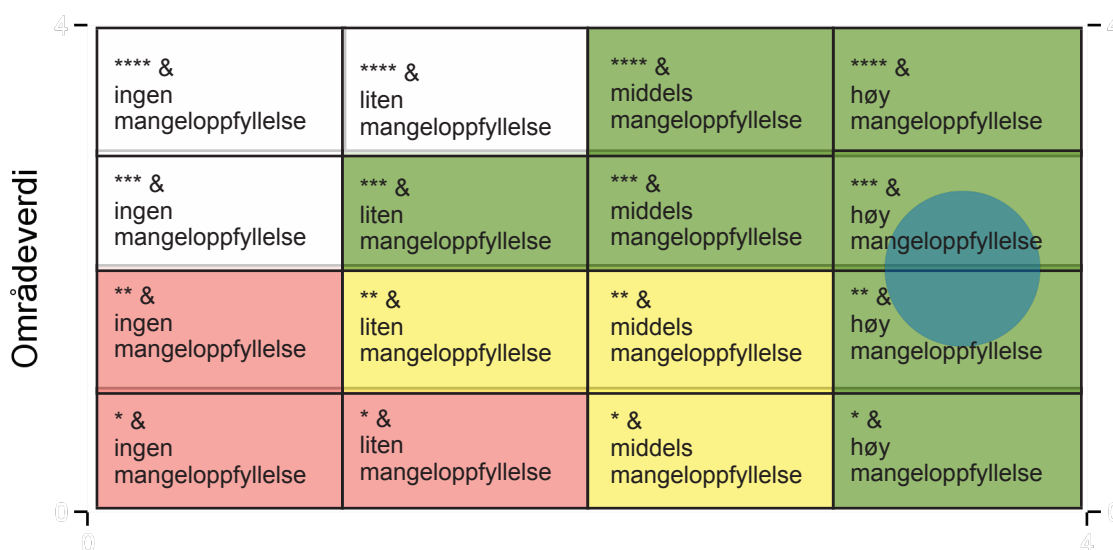
Generelle mangler (lavlandsskog, rik skog/høybonitetsskog og gammelskog): Høy mangelloppfyllelse

Generelle mangler i kombinasjon med naturtyper som skal prioriteres lavere: Ingen mangelloppfyllelse

Storområder: Ingen mangelloppfyllelse

Totalvurdering mangelloppfyllelse: Høy mangelloppfyllelse

Figur: Blå sirkel angir området Jondalsåsen sin områdeverdi (loddrett akse) og grad av mangelloppfyllelse (vannrett akse). Fargene i figuren gir en indikasjon på om området bør vurderes for vern*.



Grad av mangelloppfyllelse

* Områder som i dag har lav naturverdi (0 og *) kan potensielt ha egenskaper som dekker inn viktige mangler i skogvernet. Tilsvarende kan områder som har middels og høy naturverdi, ha få egenskaper som dekker inn viktige mangler i skogvernet, fordi det allerede er vernet mange slike områder i en region. Forvaltningen bør derfor skjele til våre vurderinger av mangelloppfyllelse når det skal bestemmes om den bør vernes eller ikke. Figuren over er ment som en veiledende hjelp i dette arbeidet. Ligger den blå sirkelen helt eller delvis over grønne felter er det meget gode faglige grunner for vern av området. Ligger den blå sirkelen over gule felter bør området vurderes høyere. Ligger den blå sirkelen over røde felter er det lavt faglig grunnlag for vernet. Hvite felter angir kombinasjoner som svært sjeldent eller aldri er realisert.

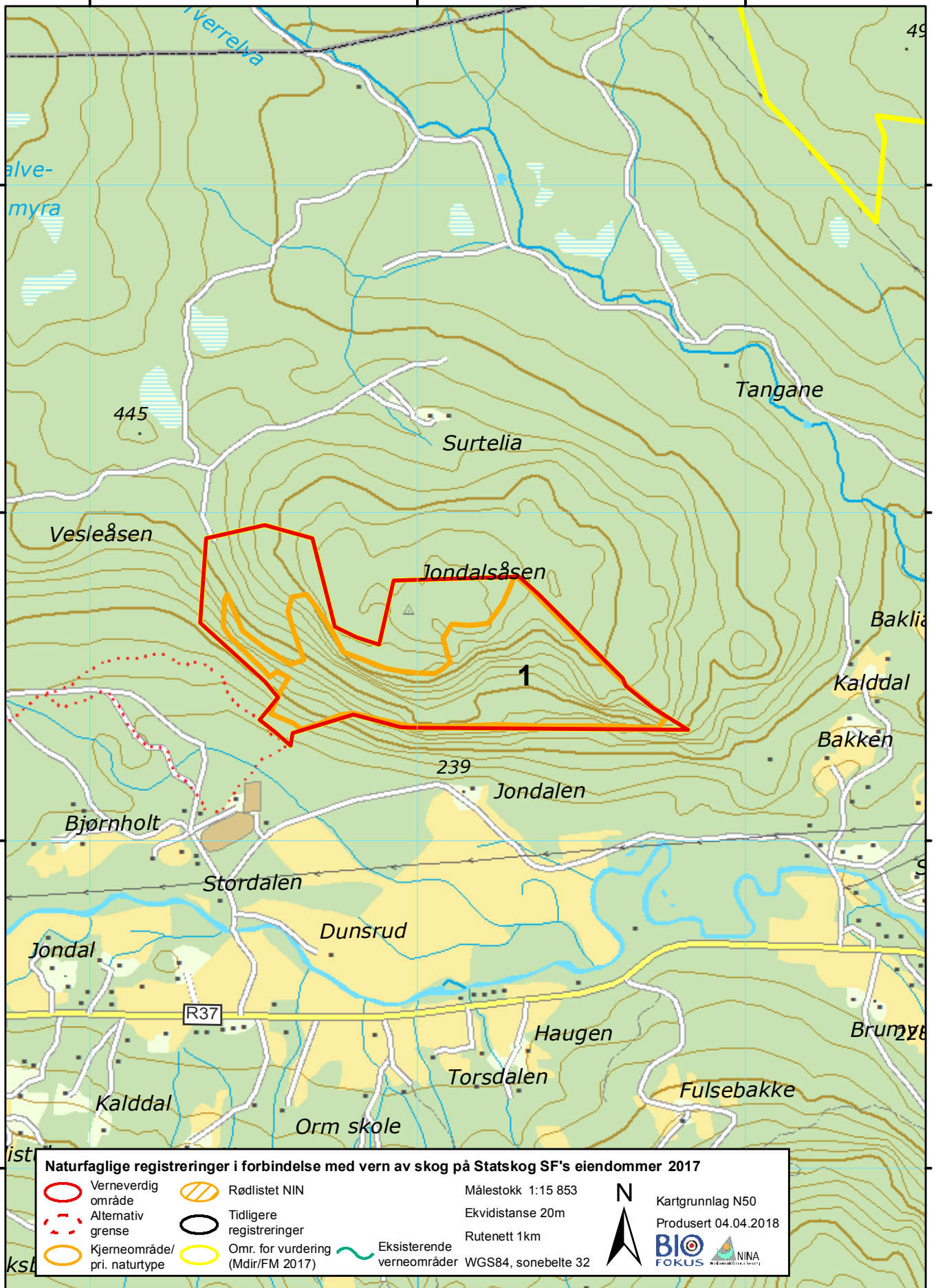
Referanser

Framstad, E. (red.), Blindheim, T., Granhus, A., Nowell, M., Sverdrup-Thygeson, A. 2017. Evaluering av norsk skogvern i 2016. Dekning av mål for skogvernet og behov for supplerende vern. NINA Rapport 1352. 149 s.

Haugan, R. 1996. Evaluering av noen nøkkelbiotoper registrert av Statskog Sølverket. Notat 19.08.1996.

Områder i Kongsberg kommune med stort arts mangfold av planter. Notat.

Solås, A. 1998. Nøkkelbiotoper og andre biologisk viktige områder, Sølverkskogen i Kongsberg og Flesberg kommuner. Statskog Resursdata-rapport 1998-1.



Naturfaglige registreringer i forbindelse med vern av skog på Statskog SF's eiendommer 2017

- | | | | |
|---|---|---------------------|---|
|  Verneverdig område |  Rødlistet NIN | Målestokk 1:15 853 |  Kartgrunnlag N50
Produsert 04.04.2018
  |
|  Alternativ grense |  Tidligere registreringer | Ekvidistanse 20m | |
|  Kjerneområde/pri. naturtype |  Omr. for vurdering (Mdir/FM 2017) | Rutenett 1km | |
| |  Eksisterende verneområder | WGS84, sonebelte 32 | |

Bilder fra området Jondalsåsen



Gammel storvokst furuskog i skrenter, Foto: Sigve Reiso



Skrent med rik edelløvskog. Foto: Sigve Reiso



Død ved av furu i skogkledd blokkmark. Foto: Sigve Reiso



Hylle i øst med mye død ved av gran. Foto: Sigve Reiso