



FYLKESMANNEN  
I MØRE OG ROMSDAL

# Grensejustering

## utgreiing og tilråding

STRANDA KOMMUNE  
Liabygda

23. MARS 2018



# INNHALD – Grensejustering Liabygda – Stranda kommune

<b>1.0</b>	<b>Oppsummering</b> .....	<b>2</b>
<b>2.0</b>	<b>Bakgrunn</b> .....	<b>3</b>
<b>3.0</b>	<b>Utgreiing</b> .....	<b>4</b>
	<i>3.1 Faktagrunnlag</i> .....	<i>4</i>
	3.1.1 Storleik og geografisk plassering .....	4
	3.1.2 Innbyggartal og demografi .....	5
	3.1.3 Kommunikasjonstilhøve og arbeidspendling.....	6
	3.1.3.1 Kommunikasjonstilhøve.....	6
	3.1.3.2 Arbeidspendling .....	7
	3.1.4 Kommunalt tenestetilbod .....	8
	3.1.4.1 Reisetid/reiseavstand .....	8
	3.1.4.2 Barnehage og skule .....	8
	3.1.4.3 Helse og omsorg.....	9
	3.1.5 Anna .....	9
	3.1.6.1 Kultur- og foreiningsliv.....	9
	<i>3.2 Innbyggerhøyring</i> .....	<i>9</i>
	<i>3.3 Høyringsuttaler</i> .....	<i>10</i>
	3.3.1 Stranda kommune .....	10
	3.3.2 Stordal kommune .....	10
	3.3.3 Fellesnemnda for nye Fjord kommune .....	10
	3.3.4 Møre og Romsdal fylkeskommune.....	11
	3.3.5 Kartverket.....	11
<b>4.0</b>	<b>Utgangspunktet for vår vurdering</b> .....	<b>11</b>
	<i>4.1 Rettsgrunnlag</i> .....	<i>11</i>
	<i>4.2 Grunnlaget for saksbehandlninga</i> .....	<i>12</i>
<b>5.0</b>	<b>Fylkesmannen si samla vurdering</b> .....	<b>12</b>
<b>6.0</b>	<b>Tilråding</b> .....	<b>13</b>

# Søknad om grensejustering for Liabygda - Fylkesmannen si vurdering og tilråding

## 1.0 Oppsummering

Liabygda ligg på andre sida av Storfjorden i høve resten av Stranda kommune og er geografisk plassert mellom Stordal og Norddal kommune. Det bur 220 innbyggjarar i Liabygda.

Stranda kommune ønskjer ikkje at Liabygda blir grensejustert og viser til at kommunen framleis er opne for dialog om kommunestruktur saman med nye Fjord kommune. Fellesnemnda for nye Fjord kommune ser det utelukka som ein fordel om Liabygda blir grensejustert.

Ei grensejustering til nye Fjord kommune vil gi innbyggjarane i Liabygda ferjefri reiseveg til kommunesenter og kommunale tenester. Reisetida til kommunesenter i nye Fjord og Stranda vil vere omtrent lik og får ikkje noko avgjerande betyding i vår vurdering.

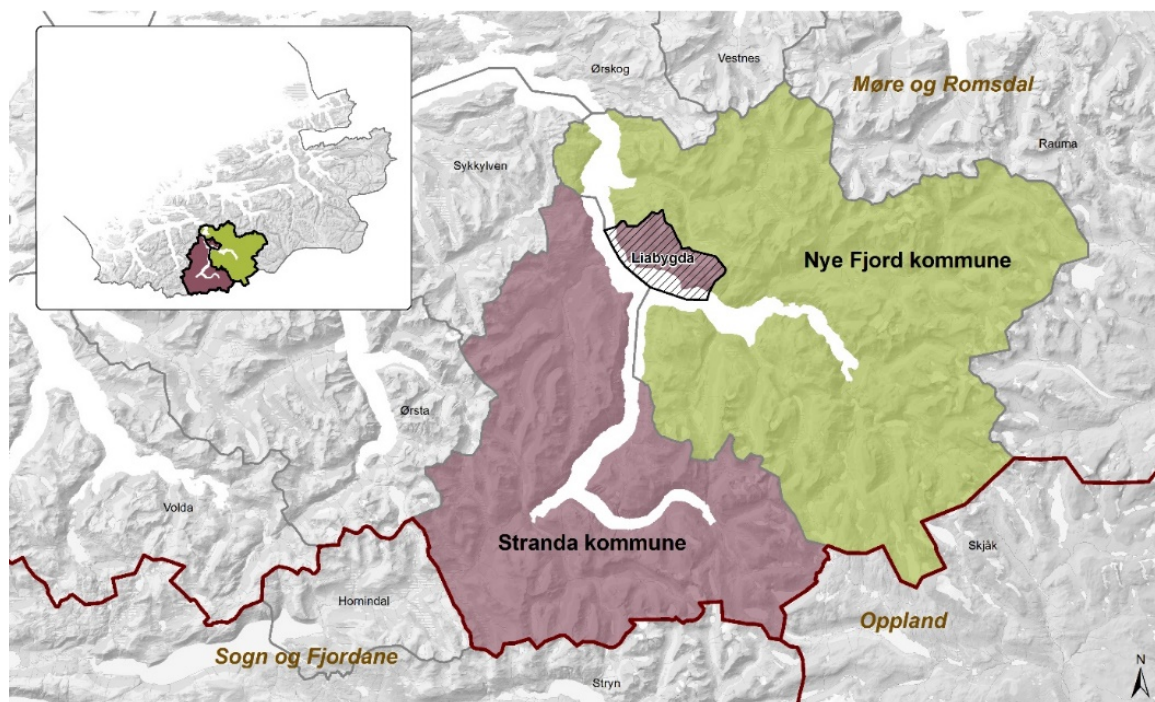
Innbyggjarhøyringa gir eit klart svar om at innbyggjarane ønskjer å bli verande i Stranda kommune. Representantar frå Liabygda har i oppstartsmøte gitt klart uttrykk for at dei primært ønskjer seg ein større og meir robust kommunesamanslutning og Fylkesmannen legg stor vekt på dette. Det er etter Fylkesmannen si vurdering ikkje grunnlag for å grensejustere Liabygda over til ein mindre berekraftig kommune enn den dei høyrer til i dag. Det klare resultatet frå innbyggjarhøyringa og det at Stranda kommune har tatt opp att arbeidet med kommunesamanslåing gjer at Fylkesmannen ikkje finn grunnlag for å tilrå ei grensejustering av Liabygda til nye Fjord kommune.

### Fylkesmannen si tilråding:

**Fylkesmannen rår til at Liabygda i Stranda kommune ikkje blir grensejustert over til nye Fjord kommune.**

## 2.0 Bakgrunn

Figur 1 – oversiktskart og utsnitt av heile fylket - utarbeidd av Møre og Romsdal fylkeskommune



I vår tilråding i kommunereforma anbefalte vi at Norddal kommune gjekk saman med Stordal, Skodje, Ørskog, Giske, Sula, Ålesund, Haram og Sandøy. For Stranda kommune anbefalte vi samanslåing med Sykkylven kommune.

Stranda kommune gjorde i kommunereforma vedtak om å stå åleine. Norddal og Stordal kommune gjorde i kommunereforma vedtak om å slå seg saman.

Stortinget behandla sak om kommunereforma den 08.06.2017, og vedtok då i tråd med kommunane sine egne vedtak samanslåing av Norddal og Stordal kommune frå 1.1.2020. På bakgrunn av at Norddal og Stordal kommune går saman frå 1.1.2020 vil vi i det vidare relatere grensejusteringa til nye Fjord kommune.

Kommunal- og moderniseringsdepartementet har gitt Fylkesmannen i oppdrag å utgreie konsekvensar av ei eventuell grensejustering av Liabygda frå Stranda til nye Fjord kommune. Fylkesmannen gjennomførte den 31.10.2017 oppstartsmøte med dei aktuelle kommunane og representantar frå Liabygda der det blei orientert om vidare saksong.

I tidsrommet 02.11-21.12.2017 har Fylkesmannen samla inn faktagrunnlag frå mellom anna Møre og Romsdal fylkeskommune og dei aktuelle kommunane. Faktagrunnlag med suppleringar er lagt ved (vedlegg 1a og 3). På vegne av Fylkesmannen har Opinion i tidsrommet 15.01-26.01.2018 gjennomført ei innbyggjarhøyring i form av telefonundersøking for dei aktuelle innbyggjarane. Resultatet frå innbyggjarhøyringa og saksdokumenta blei den 06.02.2018 sendt på høyring til kommunane, fylkeskommunen og Kartverket. I kapittel 3.0 er det gjort greie for faktagrunnlag, gjennomført innbyggjarhøyring og høyringsuttaler.

I kapittel 4.0 gjer Fylkesmannen greie for det rettslege utgangspunktet for vurderinga og saksbehandlingsgrunnlaget for tilrådinga.

I kapittel 5.0 gjer Fylkesmannen greie for si samla vurdering og grunngevinga for tilrådinga.

## 3.0 Utgreiing

### 3.1 Faktagrunnlag

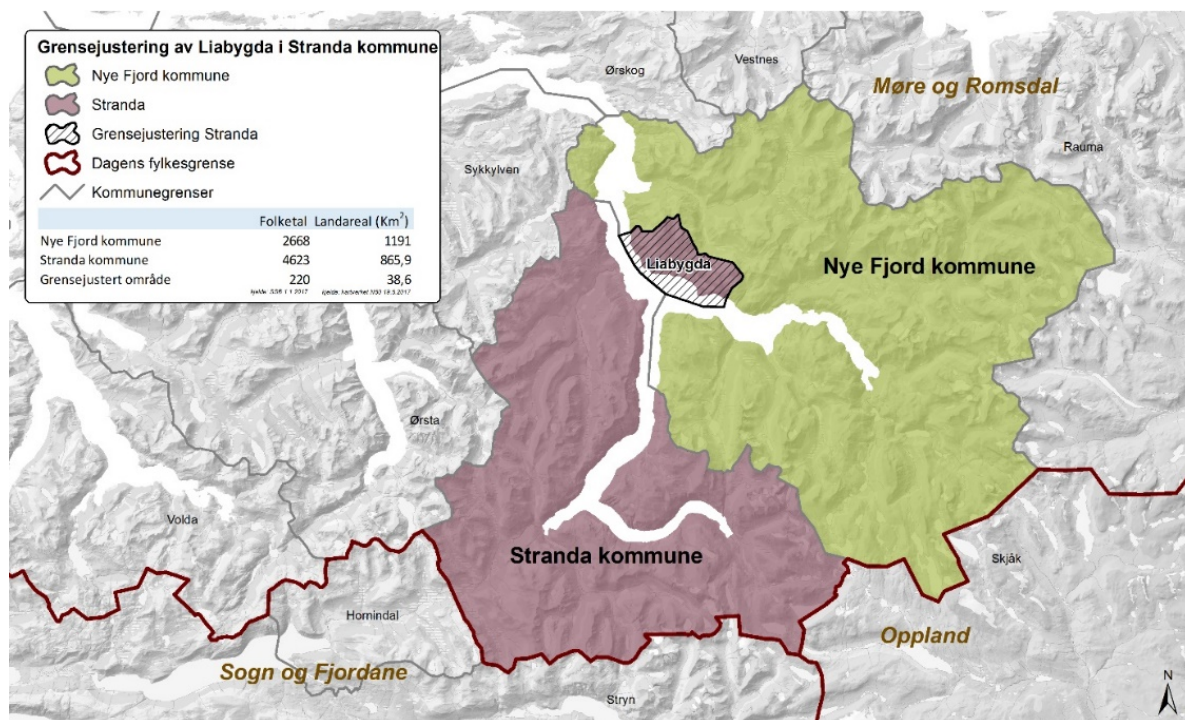
#### 3.1.1 Storleik og geografisk plassering

Stranda kommune ligg ved Storfjorden på indre Sunnmøre. Liabygda ligg på austsida av Storfjorden og er geografisk plassert mellom Stordal og Norddal kommune (nye Fjord kommune). Kart over grensejustering i figur 2 og stipla linjer viser grunnkrinsen Liabygda i Stranda kommune.

Mot nord grensar Stranda til Stordal kommune, mot aust til Norddal og Skjåk (i Oppland fylke), i sør/sørvest mot Hornindal (nye Volda) og Stryn og i vest mot Sykkylven og Ørsta.

Stranda kommune har eit samla areal på 865,9 km<sup>2</sup>. Liabygda har eit areal på 38,6 km<sup>2</sup>, totalt 4,4 % av totalt landareal i Stranda kommune.

Figur 2 – grensejustering av Liabygda - utarbeidd av Møre og Romsdal fylkeskommune

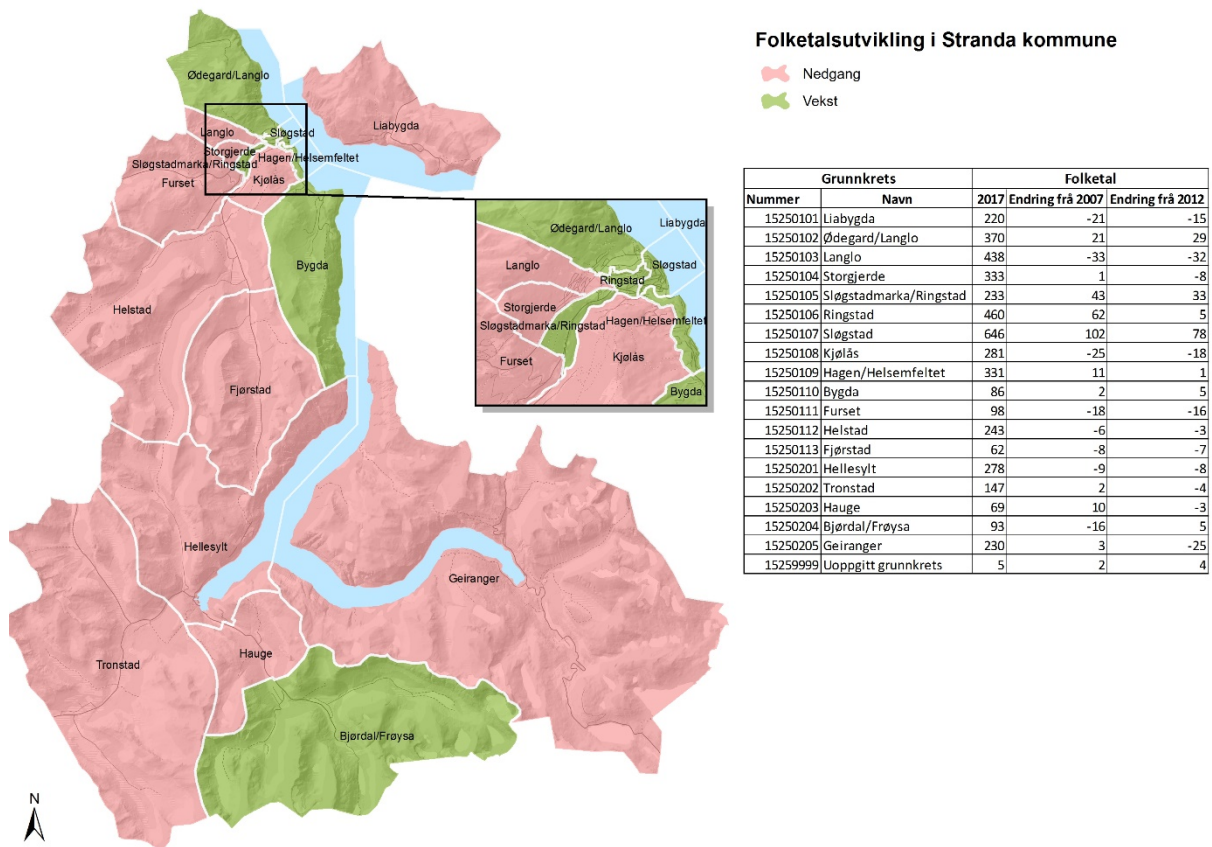


### 3.1.2 Innbyggartal og demografi

Talet på innbyggjarar per 1.1.2017 i Liabygda er 220. Innbyggartalet i heile Stranda kommune er 4890 innbyggjarar. Innbyggartalet i nye Fjord kommune er 2668. Liabygda utgjør om lag 4,5 % av innbyggjarane i Stranda kommune.

Stranda har den siste 10-årsperioden (2005-2015) hatt stabilt folketal med 0 % vekst. Fordelinga av befolkninga på aldersgrupper viser at kommunen for gruppa 0-17 år ligg under fylkesgjennomsnittet; 20,5 mot 22 %. For gruppa 70 år og eldre ligg kommunen med ein andel på 15,3 mot 12,0 for fylket samla.

Figur 3 – folketalutvikling i Stranda kommune – grunnkrinsnivå – kjelde Møre og Romsdal fylkeskommune



I Stranda er det i 2016 3,0 yrkesaktive pr. person over 67 år, og 8,2 yrkesaktive pr. person over 80 år. Aldersframskrivinga viser at det i 2040 vert 2,2 yrkesaktive pr. person over 67 år og 5,7 yrkesaktive pr. person over 80 år.

### 3.1.3 Kommunikasjonstilhøve og arbeidspending

#### 3.1.3.1 Kommunikasjonstilhøve

Liabygda har vegforbindelse via fylkesveg 650 som går til Sjøholt (E39 mot Molde og E136 mot Ålesund og sørover) og til Norddal kommune. Tek ein ferja frå Liabygda og over til Stranda (10 min ferjetur) er det vegforbindelse med riksveg 60 i to retningar. Den eine vegen går via Hellesylt i Stranda kommune til Sogn og Fjordane og den andre vegen går til Sykkylven kommune.

Figur 4 – kart infrastruktur i Møre og Romsdal frå 1.1.2020 - utarbeidd av Møre og Romsdal fylkeskommune

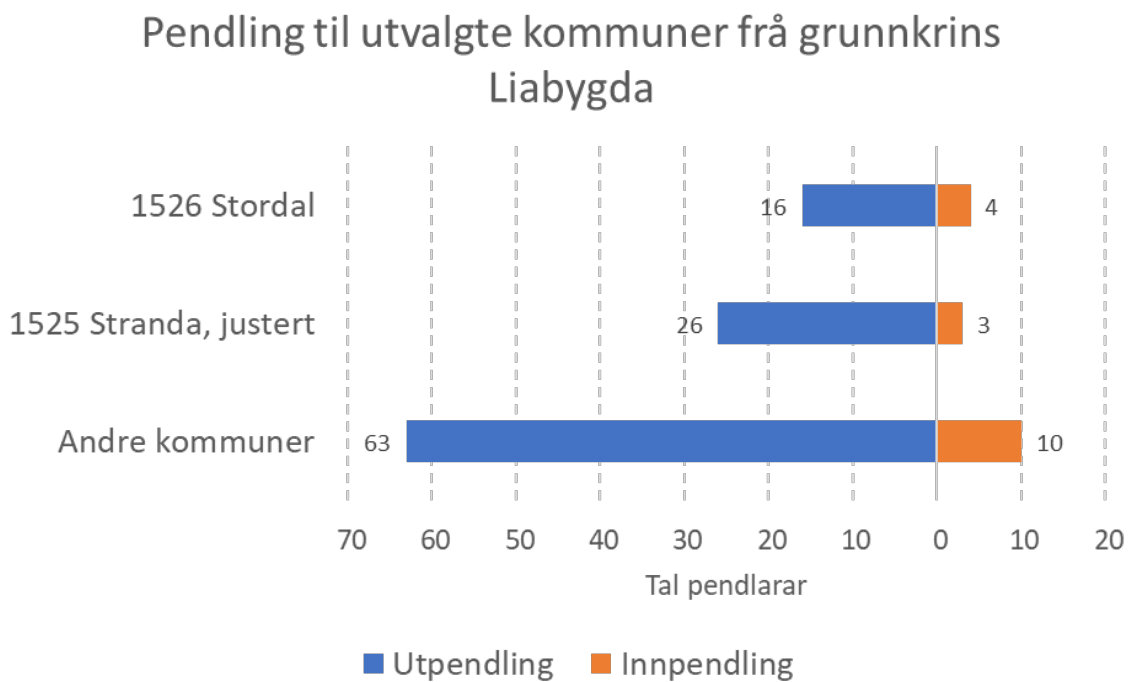


### 3.1.3.2 Arbeidspendling

Stranda inngår i ein felles bu- og arbeidsmarknadsregion med nabokommunen Norddal. Kommunen har litt større ut- enn innpendling. Sykkylven er den viktigaste utpendlingskommunen. Innpendlinga er størst frå Sykkylven og Ålesund.

105 sysselsette personar pendlar ut frå Liabygda grunnkrins, og 17 personar pendlar inn til grunnkrinsen. Samla gjer dette at det er ei netto utpendling frå grunnkrinsen på 88 sysselsette personar. Pendlinga fordeler seg som vist i figur 5 nedanfor.

Figur 5 – pendlarstatistikk – kjelde SSB - utarbeidd av Møre og Romsdal fylkeskommune



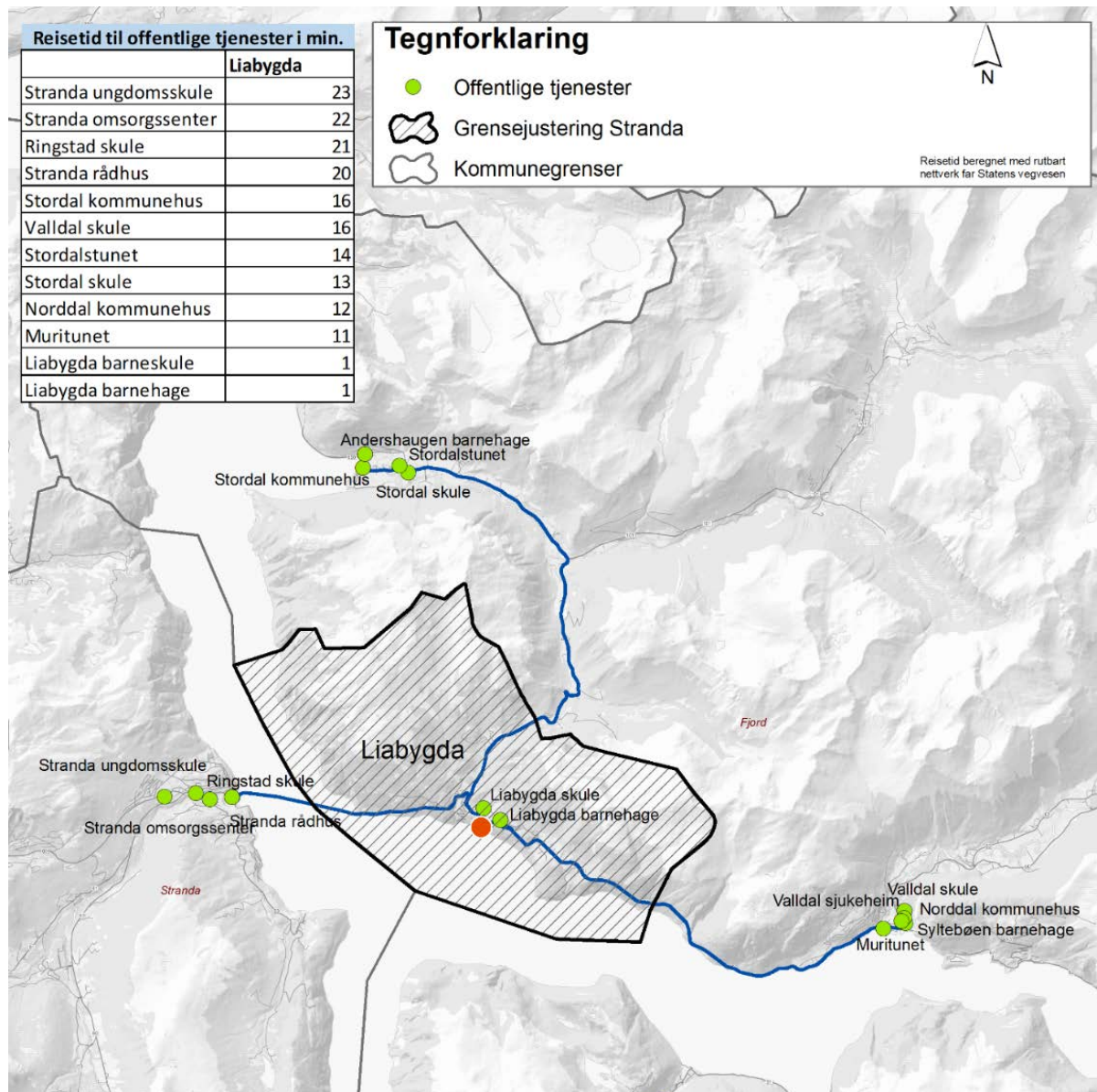


### 3.1.4 Kommunalt tenestetilbod

#### 3.1.4.1 Reisetid/reiseavstand

Liabygda ligg på austsida av Storfjorden, mens resten av Stranda ligg på vestsida av fjorden. For å kome til kommunesenteret i Stranda må ein ta ferja Liabygda - Stranda, ein ferjetur på 10 min, totalt er reisetida om lag 20 min. Det er lite forskjell i reiseavstand/reisetid til offentlege tenester for innbyggjarane i Liabygda til dei ulike kommunesentera i Stranda, Stordal og Norddal, sjå figur 6 nedanfor. Reisetid frå Liabygda til Stordal kommunesenter er 16 min og til Norddal kommunesenter er det 12 min.

Figur 6 – reisetid/reiseavstand til offentlege tenester - utarbeidd av Møre og Romsdal fylkeskommune



#### 3.1.4.2 Barnehage og skule

Liabygda har barnehage og barneskule (trinn 1-7). Skulen har skulefritidsordning. Elevar på ungdomsskulen går på Stranda ungdomsskule.

Stranda kommune leier svømmehall ved Stordal skule for å gi elevar ved Liabygda skule svømmeopplæring.

#### 3.1.4.3 Helse og omsorg

Helse- og omsorgstilbod er organisert i Stranda med unntak av 7 omsorgsbustader i Liabygda.

#### 3.1.5 Anna

Representantar frå Liabygda peika i oppstartsmøtet på at Stranda, Stordal og Norddal har felles interesser på ei rekke område (sjå vedlegg 1b):

- Storfjorden er ein viktig felles arena
- Felles geografi. Kommunen utgjer ei naturleg geografisk eining
- Felles kulturarv og interesse i å skape ein sterk distriktskommune
- Turisme (fjell, fjord)
- Matproduksjon. Frå kortreist til industriproduisert mat
- Miljøvern i, på og ved fjorden og i fjellområda
- Åkeneset ei felles utfordring på beredskapsområde
- Verdsarvområde

#### 3.1.6.1 Kultur- og foreiningsliv

Liabygda har speidar- og ungdomsklubb, idrettslag, fotball- og skytebane. Det er felles pensjonistlag i Liabygda og Stordal kommune. Det er elles samarbeid mellom idrettslag og andre frivillige i Stordal og Stranda om opparbeiding og drift av skianlegg (hoppbakke og langrennsarena) på Stavsengfjellet (Liabygda).

### 3.2 Innbyggarhøyring

Opinion har på oppdrag frå Fylkesmannen gjennomført ei innbyggarhøyring i Liabygda grunnkrins. Innbyggarhøyringa blei gjennomført som ei telefonundersøking. Heile rapporten (datert 06.02.2018) ligg på Fylkesmannen sine [heimesider](#), sjå vedlegg 4. Vi vil i det vidare oppsummera hovudfunna.

I perioden frå og med 15. januar til og med 26. januar blei alle innbyggarar som er 16 år eller fyller 16 år i 2018, og som har tilgjengeleg telefonnummer, oppringt. Opinion ringte opptil ti gonger til alle tilgjengelege telefonnummer (171 totalt). Innbyggarane ble i forkant informert om telefonundersøkinga på Fylkesmannen og kommunane sine [heimesider](#).

Innbyggarane blei stilt eitt hovudspørsmål med tre svaralternativ:

«Kva kommune meiner du at Liabygda skal høyre til i framtida?

- Bli i Stranda kommune
- Overflytting til nye Fjord kommune
- Veit ikkje»

Det ble gjennomført 128 intervju. Resultatet frå telefonundersøkinga viser ein svarprosent på 77 % og fordelar seg slik:

Svaralternativ	Svarprosent
Bli i Stranda kommune	68 %
Overflytting til nye Fjord kommune	27 %
Veit ikkje	5 %

### 3.3 Høyringsuttaler

Grensejusteringssaka blei i brev av 06.02.2018 sendt på høyring til dei aktuelle kommunane, fylkeskommunen og Kartverket, med høyringsfrist til 15.03.2018. Vi har motteke høyringsuttaler innan fristen frå høyringspartane. Alle høyringsuttaler med vedlegg ligg ved (vedlegg 5-9). Vi vil nedanfor sitere frå høyringsuttalene.

#### 3.3.1 Stranda kommune

Stranda formannskap behandla saka den 01.03.2018 (vedlegg 5) og fatta følgjande vedtak:

*«Det er viktig for Stranda kommune å vere ei samla kommune inn i drøftingar med nabokommunane om eventuelle framtidige kommunesamanslåingar.»*

*Stranda kommune syner til innbyggjarhøyringa der det kjem klart fram at innbyggjarane i Liabygda framleis ynskjer å høyre til, og nytte, kommunen sitt tenestetilbod. Stranda kommune viser til at spesielt skuletilbodet i Stranda er viktig med tanke på Liabygda sine innbyggjarar i høve til framtidig bruk av Stranda vidaregåande skule.*

*I denne samanheng vil Stranda kommune beklage at ein ikkje er kome i posisjon til vidare drøftingar med Fjord kommune. Stranda kommune er framleis open for dialog kring kommunestruktur saman med Fjord kommune.*

*Stranda kommune meiner det vil få store konsekvensar for kommunen om Liabygda vert overført til Fjord kommune. Dette vil i ytterste konsekvens kunne svekke det samla tenestetilbodet i andre delar av Stranda kommune og såleis kunne få negative konsekvensar for alle bygdelaga i kommunen.*

*Med denne bakgrunn legg Stranda kommune i det vidare rådmannen si saksutgreiing til grunn.»*

#### 3.3.2 Stordal kommune

Stordal kommunestyre behandla saka den 14.02.2018 og det går fram av saksutgreiinga (vedlegg 7) at:

*«Stordal kommunestyre vil utelukkande sjå det som ein fordel om Liabygda krins blei ein del av Fjord kommune i framtida. Vi har respekt for at fleirtalet av innbyggjarane i dag ynskjer å halde fram i Stranda kommune, men har også lagt merke til at i aldersgruppa 16-29 år er der eit fleirtal for Fjord kommune. Nye Fjord kommune vil ha kapasitet til å yte velferdstenester som vil vere lettare tilgjengeleg for innbyggjarane i Liabygda krins.»*

#### 3.3.3 Fellesnemnda for nye Fjord kommune

Fellesnemnda for nye Fjord behandla saka den 15.02.2018 (vedlegg 6) og det går fram av saksutgreiinga at:

*«Fellesnemnda for nye Fjord kommune vil utelukkande sjå det som ein fordel om Liabygda krins blei ein del av Fjord kommune i framtida, ettersom Liabygda er del av same kvardagsregion. Vi har respekt for at fleirtalet av innbyggjarane i dag ynskjer å halde fram i Stranda kommune, men har også lagt merke til at i aldersgruppa 16-29 år er der eit fleirtal for Fjord kommune. Nye Fjord kommune vil ha kapasitet til å yte velferdstenester som vil vere lettare tilgjengeleg for innbyggjarane i Liabygda krins. Reint geografisk høyrer også Liabygda naturleg inn i det som blir Fjord kommune frå 1.1.2020.»*

### 3.3.4 Møre og Romsdal fylkeskommune

Fylkesutvalet behandla saka den 26.02.2018 (vedlegg 8) og fatta følgjande vedtak:

*«1. Fylkesutvalet i Møre og Romsdal ser ikkje at grensejusteringane fylkesmannen har til behandling, med unntak for Gjemnes og Norddal, har regionale verknader av eit slikt omfang at det er naturleg for fylkeskommunen å gje uttale i den enkelte sak.»*

*2. Fylkesutvalet meiner at grensejusteringar med potensielt store verknader for «restkommunen» og regionen bør få eit breiare beslutningsgrunnlag enn mindre justeringar. Her må innbyggjarundersøkinga offentleggjerast på grunnkrinsnivå og kommunestyret si uttale må leggast stor vekt på i den vidare behandlinga.»*

*3. Fylkesutvalet for sin del meiner at dei omsøkte grensejusteringane i Norddal og Gjemnes representerar ei deling av kommunane og difor må behandlast av Stortinget.»*

### 3.3.5 Kartverket

Kartverket kom med sin høyringsuttale den 01.03.2018 (vedlegg 9) og viser til at:

*«Den eksisterande grunnkrinsgrensa er berre omtrentleg innlagd i høve midtlineprinsippet, og treng difor ei mindre justering. Heile den nye grensa vert liggjande i sjøen. Det er naudsynt med berre to heilt nye knekkpunkt i sjøen, og desse er plasserte etter midtlineprinsippet.»*

## 4.0 Utgangspunktet for vår vurdering

### 4.1 Rettsgrunnlag

Det er inndelingslova som regulerer endring av kommunegrenser. Inndelingslova gir innbyggjarar, grunneigarar og næringsdrivande med forretningsstad i kommunen, rett til å sette fram ein søknad om at det skal setjast i gong utgreiing av grensejustering. Fylkesmannen eller departementet avgjer om ei slik utgreiinga skal setjast i gong.

Inndelingslova sjølv seier ikkje noko om når ei grense bør endrast eller kvar grensa bør gå, men gjev reglar om kva som skal skje frå det er teke initiativ til ei endring og til endringa er gjennomført. Den som står ansvarleg for utgreiinga må avgjere kva som er nødvendig å greie ut i kvar einskilde sak. Før avgjerd vert tatt skal dei aktuelle kommunane få høve til å uttale seg til saka.

For å sikre brei medverknad bør innbyggjarane sitt synspunkt hentast inn. I forarbeida til inndelingslova er det i ulike kapittel drøfta kva vekt resultatet frå innbyggjarhøyringar skal ha. I forarbeida til inndelingslova (Ot.prp. nr. 41 (2000-2001) kapittel 2 skriv departementet mellom anna:

*«Høyring av innbyggjarane – mest konkret gjennom lokale folkerøystingar – er i praksis eit viktig moment i ei inndelingssak. Særleg i grensejusteringssaker har det vore lagt vekt på ein dokumentasjon av folkemeininga.»*

I kapittel 5 skriv departementet:

*«Departementet vil ikkje gå inn for at resultatet skal vere bindande for kommunestyret, og finn det heller ikkje formålstenleg å innføre detaljerte reglar om kva vekt høyringa skal ha i høve til andre moment. I så fall ville ein ta frå kommunestyret retten til å ha ei eiga oppfatning om saka. Det må vere opp til kommunestyret (eller det organet som er delegert slik myndigheit) å avgjere kva fråsegn kommunen skal kome med i den aktuelle saka. Kommunen kan t.d. ønskje å leggje ei meir heilskapleg vurdering til grunn, og leggje mindre vekt på høyringa. Uavhengig av kva vekt kommunen legg på høyringa, vil avgjerdsinstansen vurdere resultatet frå ei høyring på sjølvstendig grunnlag. Departementet finn det heller ikkje her tenleg å lovfeste vilkår for vektleggjinga.»*

I forarbeida kapittel 4 peikar departementet på at:

*«Departementet presiserte i høyringsnotatet at den kjensla innbyggjarane har av å høyre til ein stad, vil vere eit kriterium som alltid vil vege tungt i konkrete saker. Å nemne særskilde kriterium i lovteksten vil likevel kunne føre til mistydingar, som til dømes at kriteria er uttømmande rekna opp i lovteksten. I praksis vil likevel identitetskriteriet inngå som eit sentralt element i vurderinga av den enkelte sak. Departementet ønskjer difor ikkje å gjere nokon endring her.»*

Inndelingslova seier ikkje noko om kor stor vekt ein skal leggje på dei ulike momenta i ei grensejusteringssak, men forarbeida viser at resultatet frå innbyggjarhøyringa bør få stor vekt.

Det vil i kvar einskilde sak måtte gjerast ei konkret og heilskapleg vurdering. Det vil i denne vurderinga vere relevant å sjå til forarbeida og inndelingslovas formålsregel i § 1. Formålsregelen skal tene som rettleiar ved tolking og bruk av reglane i lova og vil formidle sentrale verdiar som ligg bak reglane i lova. Det går fram av formålsregelen i § 1 at:

*«Føremålet med denne lova er å leggje til rette for ei kommune- og fylkesinndeling som innafor ramma av det nasjonale fellesskap kan sikre eit funksjonsdyktig lokalt folkestyre og ei effektiv lokalforvaltning. Endringar i kommune- og fylkesinndelinga bør medverke til å skape formålstenlege einingar som kan gi innbyggjarane og næringslivet tilfredsstillande tenester og forvaltning.»*

Det følgjer av forarbeida kapittel 12 at det med formålstenlege einingar er tenkt på mellom anna økonomisk berekraft, tilstrekkeleg kapasitet til å løyse pålagde oppgåver og fagleg kompetanse.

## 4.2 Grunnlaget for saksbehandlinga

I denne saka er det departementet som skal avgjere grensejusteringssøknaden, men Fylkesmannen er bedt om å gi si vurdering og tilråding i saka. Fylkesmannen er i brev av 28.09.2017 bedt om å gjere greie for konsekvensar av ei eventuell grensejustering mellom Stranda og nye Fjord kommune. Det går fram av brevet at utgreiinga skal gi opplysningar om relevante forhold som folketal, areal, geografi, kommunikasjonsforhold, pendling, utbyggingsmønster og det kommunale tenestetilbodet, og Fylkesmannen har henta inn desse opplysningane (sjekklste i vedlegg 2).

Inndelingslova §§ 9 og 10 slår fast at kommunestyra som saka gjeld, skal få høve til å uttale seg og innbyggjarane sitt synspunkt på forslag til grenseendring bør hentast inn. Kommunestyret i Stranda, Stordal og Norddal kommune, fellesnemnda i nye Fjord, fylkeskommunen og Kartverket har fått saka på høyring. Fylkesmannen har i tillegg gjennomført ei innbyggjarhøyring i det aktuelle området.

Fakta grunnlaget i saka er etter vår meining godt nok til å gi ei tilråding til departementet og dei relevante instansane er høyrde i saka jf. inndelingslova §§ 9 og 10.

## 5.0 Fylkesmannen si samla vurdering

Fylkesmannen si tilråding bygger på ei konkret og heilskapleg vurdering av faktagrunnlaget, høyringsuttaler, omsynet til ein funksjonell kommunestruktur og innbyggjarane sine ønsker.

Innbyggjarhøyringa gir eit klart svar om at fleirtalet av innbyggjarane ønskjer å bli verande i Stranda kommune. Fylkesmannen vurderer det slik at resultatet frå innbyggjarhøyringa må få stor vekt. Fylkesmannen tar også omsyn til at det i denne saka ikkje står eit innbyggjarinitiativ bak utgreiinga av ei eventuell grensejustering.

Geografisk sett står Liabygda fram som ein naturleg del av nye Fjord kommune.

Kommunikasjonsmessig er det ferje til kommunesenteret i Stranda, men det er ikkje ferje til kommunesentera i Stordal og Norddal. Ei grensejustering til nye Fjord kommune vil gi ferjefri

reiseveg til kommunesenter og kommunale tenester for innbyggerane i Liabygda. Reisetida til kommunale tenester i nye Fjord og Stranda vil vere omtrent lik og får derfor ikkje noko avgjerande betydning i vår vurdering.

Det klare resultatet frå innbyggjarhøyringa talar sterkt imot at Liabygda blir grensejustert over til nye Fjord kommune. Representantar frå Liabygda har gitt klart uttrykk for at dei primært ønskjer seg ein større og meir robust kommunesamanslutning og Fylkesmannen legg stor vekt på dette. Det er etter Fylkesmannen si vurdering ikkje grunnlag for å grensejustere Liabygda over til ein mindre berekraftig kommune enn den dei høyrer til i dag. Fylkesmannen meiner at den beste løysinga for Liabygda vil vere å inngå som ein del av ei større kommunesamanslutning.

Det styrkar Fylkesmannen si tilråding at Stranda formannskap den 05.03.2018, fatta einstemmig vedtak om å ta opp att arbeidet med kommunereforma, deriblant å ta opp igjen forhandlingar med nye Fjord kommune:

*«Stranda kommune skal ta opp igjen kommunesamanslåingsprosessen og gå i drøftingar med andre kommunar om ei eventuell samanslåing frå 2020.»*

*«Utvalet får fylgjande mandat: Gjennomføre sonderingar med andre aktuelle kommunar, slik som Sykkylven, Ålesund, Volda/Hornindal, og Fjord kommune.»*

Formannskapet sitt vedtak viser at det for Stranda kommune kan bli aktuelt med nye og større kommunesamanslåingar i nær framtid.

## 6.0 Tilråding

### **Fylkesmannen si tilråding:**

**Fylkesmannen rår til at Liabygda i Stranda kommune ikkje blir grensejustert over til nye Fjord kommune.**