



Fylkesmannen i Vestfold og Telemark

# Økonomiske nøkkeltal for kommunane KOSTRA 2019

Tal per mars 2020



## Forord

**KOSTRA (KOMmune-STat-RApportering) er eit nasjonalt informasjonssystem som gir styringsinformasjon om kommunal verksemd. Informasjonen om kommunale tenester og bruk av ressursar på ulike tenesteområde blir registrerte og samanlikna for å gi relevant informasjon til avgjerdstakarar både nasjonalt og lokalt. Informasjonen skal gi betra grunnlag for analyse, planlegging og styring, og gi grunnlag for å vurdere om nasjonale mål blir oppnådde.**

**Dette heftet er utarbeidd av Fylkesmannen i Vestfold og Telemark. Vi presenterer økonomiske nøkkeltal basert på dei førebelse KOSTRA-tala for kommunane i dei to fylka.**

Føremålet med rapporten er å kasta lys over den økonomiske situasjonen, og gi eit enkelt samanlikningsgrunnlag for kommunane i Vestfold og Telemark.

Tala er tatt ut på konsernnivå og består av kommunerekneskap og rekneskapane til kommunale føretak (KF), interkommunale samarbeid og interkommunale selskap (IKS). Interkommunale samarbeid er inkluderte i konsernrekneskapen til vertskommunen. Rekneskapane til IKS er fordelt på eigarkommunane etter eigardelar henta frå Foretaksregisteret i Brønnøysund.

Det er ikkje tilgjengelege rekneskapstal for Kviteseid i KOSTRA per mars 2020. Vi minner om at vi tar sikte på å publisere ei oppdatering når dei endelege KOSTRA-tala for 2019 blir publiserte i juni.

Tønsberg, mars 2020.

## Innhald

<b>Forord</b> .....	2
<b>1. Netto driftsresultat</b> .....	4
<b>2. Likviditet</b> .....	6
<b>3. Lånegjeld og finansutgifter</b> .....	7
<b>4. Disposisjonsfond</b> .....	10
<b>5. Inntekter</b> .....	11
<b>6. Brutto driftsutgifter fordelt på ulike tenesteområde</b> .....	14
<b>7. Akkumulert rekneskapsresultat</b> .....	15
<b>8. Utvikling av folketallet</b> .....	16
<b>9. Oppsummering økonomiske nøkkeltal</b> .....	18

Tabell 1 – Netto driftsresultat i prosent av brutto driftsinntekter 2017, 2018 og 2019

## 1. Netto driftsresultat

Netto driftsresultat (NDR) er eit mål på kor mykje kommunane sit igjen med av driftsinntekter etter at driftsutgifter, netto renter og avdrag er betalte. Målt i prosent av driftsinntektene uttrykker NDR kor stor del av dei tilgjengelege driftsinntektene kommunane kan disponere til å finansiere investeringar eller avsetje til seinare bruk. Avsetjingar og investeringar. NDR er såleis eit uttrykk for kommunanes økonomiske handlefridom.

Netto driftsresultat blir brukte av Teknisk utrekningsutval for kommunal økonomi (TBU) som ein hovudindikator for økonomisk balanse i kommunesektoren. TBU tilrår at NDR over tid bør ligga på rundt 1,75 prosent.

Foreløpige KOSTRA-tal viser at kommunane i heile landa, utan Oslo, i sum hadde eit NDR på 1,2 prosent av inntektene. Tilsvarsande var NDR 3,7 prosent i 2017 og 2,2 prosent i 2018.

Skatteinntektene til kommunane vart nesten 7 mrd. kroner høgare enn anslått hausten 2018, og 1,4 mrd. kroner høgare enn anslått hausten 2019 i samband med framlegginga av statsbudsjettet for 2020.

Hjartdal kommune selde Hjartdal Elverk i 2019. Ein monaleg del av inntektene vart førte i driftsrekneskapen. Det bidrar til at NDR for Hjartdal vart heile 16,3 prosent.

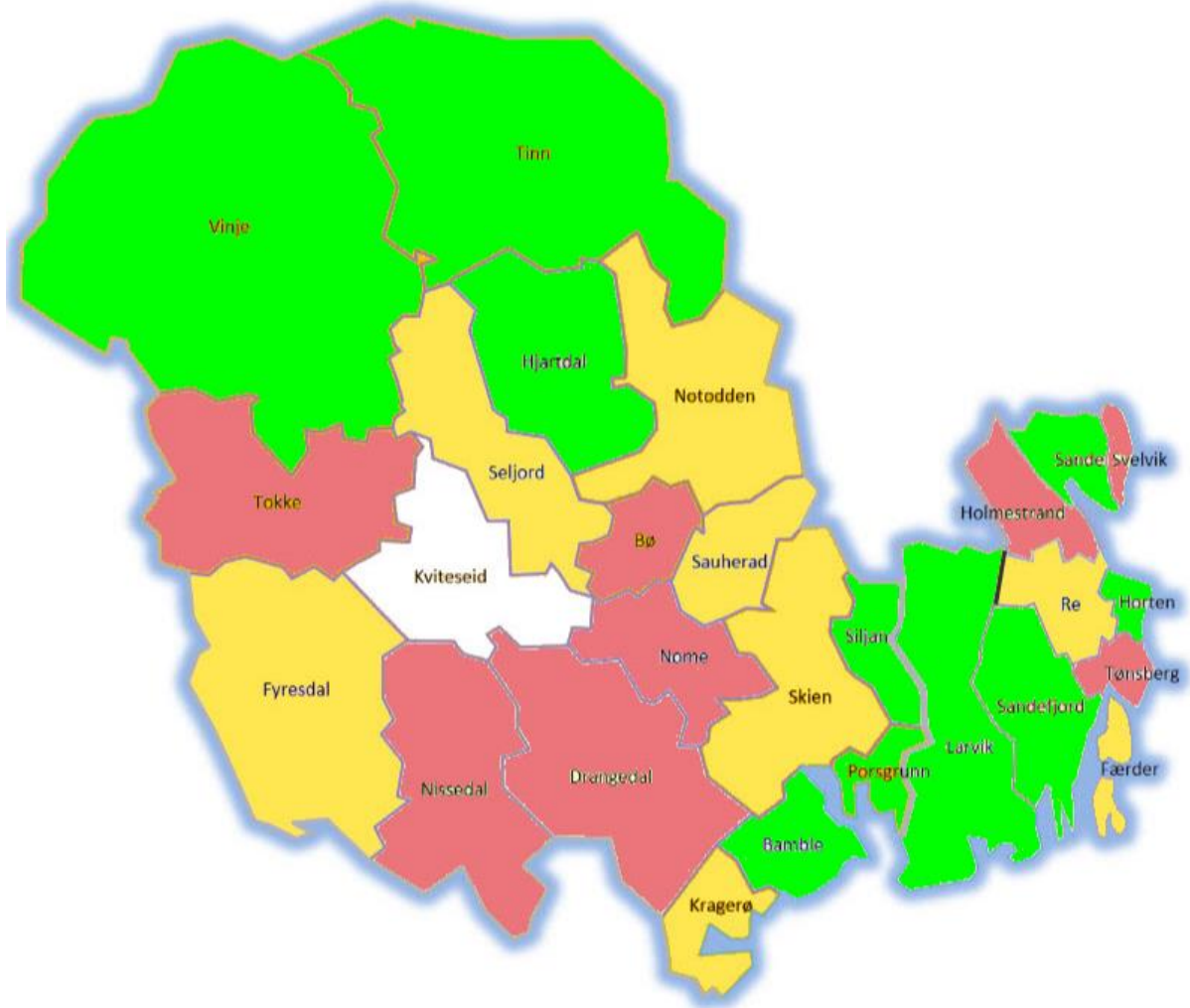
Kommune	2017	2018	2019
0701 Horten	2,5	2,9	2,0
0704 Tønsberg	4,5	0,8	-0,4
0710 Sandefjord	5,8	4,2	4,8
0711 Svelvik	3,7	-1,4	-0,4
0712 Larvik		-0,3	3,3
0713 Sande	1,7	1,5	4,1
0715 Holmestrand		-2,1	-5,0
0716 Re	1,7	-1,9	1,0
0729 Færder		0,5	0,7
0805 Porsgrunn	2,4	0,7	2,1
0806 Skien	2,8	2,0	1,0
0807 Notodden	2,1	-0,4	1,4
0811 Siljan	5,9	3,8	3,3
0814 Bamble	5,0	1,1	2,8
0815 Kragerø	2,1	0,1	1,7
0817 Drangedal	3,4	0,2	-1,7
0819 Nome	2,1	0,5	-1,2
0821 Bø	4,8	0,2	-4,3
0822 Sauherad	1,8	1,3	0,0
0826 Tinn	4,3	1,2	1,8
0827 Hjartdal	2,0	2,9	16,3
0828 Seljord	-0,8	0,3	1,5
0829 Kviteseid	1,7	3,1	
0830 Nissedal	2,4	-0,5	-3,3
0831 Fyresdal	2,3	4,3	0,9
0833 Tokke	5,1	4,5	-1,2
0834 Vinje	3,8	2,7	2,0
Vestfold	3,1	1,3	1,9
Telemark	2,9	1,2	1,2
Landet uten Oslo	3,7	2,2	1,2

Larvik, Holmestrand og Færder er nye, saeinslåtte kommunar frå 1.1.18, medan Sandefjord var ny frå 1.1.17.

I gjennomsnitt var NDR noko høgare for kommunane i Vestfold og enn for heile landet utan Oslo, medan Telemark var på nivå med resten av landet, i 2019. Det var likevel vesentlege variasjonar mellom kommunane – òg om vi ser bort frå det spesielle resultatet i Hjartdal – frå -5,0 prosent i Holmestrand til 4,8 prosent i Sandefjord. Dei to kommunane med

svakast NDR – Holmestrand og Bø – var begge i prosess for kommunesamanslåing i 2020.

Figur 1 – Netto driftsresultat i prosent av brutto driftsinntekter 2018. Grøn farge  $\geq 1,75\%$  > gul farge  $\geq 0\%$  > raud farge.



## 2. Likviditet

Arbeidskapital er definert som omløpsmidla til kommunen med frådrag av kortsiktig gjeld.

Arbeidskapitalen gir såleis uttrykk for kommunane sin likviditet, dvs. evna til å betala forpliktingane etter kvart som dei forfell.

**Tabell 2 – Arbeidskapital, ekskl. premieavvik, ved utgangen av 2017, 2018 og 2019, i prosent av driftsinntekter same år**

Kommune	2017	2018	2019
0701 Horten	16,9	15,8	3,2
0704 Tønsberg	12,7	15,5	13,1
0710 Sandefjord	44,2	42,8	41,8
0711 Svelvik	6,0	5,8	-0,5
0712 Larvik		27,7	24,7
0713 Sande	19,6	22,2	24,1
0715 Holmestrand		45,6	31,4
0716 Re	34,8	29,4	28,0
0729 Færder		22,1	22,1
0805 Porsgrunn	23,9	22,0	19,4
0806 Skien	21,0	19,8	17,7
0807 Notodden	16,2	14,3	14,8
0811 Siljan	39,3	34,7	48,7
0814 Bamble	32,4	36,8	20,5
0815 Kragerø	3,1	8,1	6,2
0817 Drangedal	13,9	18,5	14,0
0819 Nome	1,8	0,9	-1,8
0821 Bø	9,5	9,2	3,3
0822 Sauherad	12,5	15,8	3,9
0826 Tinn	18,3	18,6	12,2
0827 Hjartdal	12,2	15,0	39,9
0828 Seljord	5,1	6,5	2,2
0829 Kviteseid	7,4	9,2	
0830 Nissedal	26,4	22,0	20,3
0831 Fyresdal	9,8	12,0	11,8
0833 Tokke	12,9	15,1	11,7
0834 Vinje	27,2	27,7	19,1
EKA07 Vestfold	28,0	27,6	24,1
EKA08 Telemark	18,7	18,8	15,3
EAKUO Landet uten Oslo	21,8	21,7	19,1

Ved utgangen av 2019 var arbeidskapitalen, ekskl. premieavvik, i % av brutto driftsinntekter 24,1 og 15,3 prosent for høvesvis Vestfold og Telemark. Det er svakare enn dei to tidlegare åra.

Det er òg her store variasjonar mellom kommunane. Salet av elverket påverkar òg likviditeten til Hjartdal.

Tabell 2 viser at mange kommunar hadde god likviditet ved utgangen av 2018, men at dette ikkje gjeld alle. Typisk vil kommunar som er eller nyleg har vore i Robek ha svak likviditet. Dette gjeld først og fremst Svelvik og Nome.

### 3. Lånegjeld og finansutgifter

Netto lånegjeld er definert som den langsiktige gjelda til kommunen med frådrag av pensjonsforpliktingar, totale utlån og ubrukte lånemidlar. I totale utlån inngår formidlingslån og ansvarlege lån.

Tabell 3 – Netto lånegjeld ved utgangen av 2017, 2018 og 2019, i prosent av brutto driftsinntekter same år

Kommune	2017	2018	2019
0701 Horten	94,6	98,2	85,5
0704 Tønsberg	77,9	82,3	74,6
0710 Sandefjord	28,1	27,9	21,4
0711 Svelvik	64,3	76,0	90,5
0712 Larvik		98,3	93,5
0713 Sande	83,6	81,2	85,3
0715 Holmestrand		91,5	90,9
0716 Re	110,0	113,8	107,9
0729 Færder		106,9	100,4
0805 Porsgrunn	92,2	100,0	101,0
0806 Skien	80,2	79,1	80,7
0807 Notodden	93,4	98,9	103,6
0811 Siljan	60,9	58,5	54,6
0814 Bamble	64,8	72,5	71,3
0815 Kragerø	105,5	110,8	106,8
0817 Drangedal	116,5	116,3	113,5
0819 Nome	86,2	84,8	84,3
0821 Bø	80,9	79,1	80,9
0822 Sauherad	75,0	77,6	84,3
0826 Tinn	37,4	47,8	49,9
0827 Hjartdal	42,9	63,2	76,6
0828 Seljord	73,4	72,2	69,6
0829 Kviteseid	34,7	36,1	
0830 Nissedal	74,8	75,0	96,4
0831 Fyresdal	20,7	20,1	24,4
0833 Tokke	42,2	43,9	43,8
0834 Vinje	80,7	89,4	97,5
Vestfold	75,8	77,9	72,2
Telemark	79,9	83,4	84,6
Landet uten Oslo	84,5	87,5	81,8

Kommunen sin renteeksponerte gjeld er den delen av den langsiktige gjelda til kommunekonsernet der renteutgiftene må dekkast av kommunekonsernet sjølv. Renter på anna gjeld blir dekte av innbyggjarane

gjennom gebyr på vatn, avløp og renovasjon (sjølvkosttenester) og av staten gjennom rentekompensasjonsordningane.

Tabell 4 – Netto renteeksponert gjeld ved utgangen av 2017, 2018 og 2019, målt i prosent av brutto driftsinntekter

Kommune	2017	2018	2019
0701 Horten	56,0	61,5	80,7
0704 Tønsberg	28,5	34,9	55,2
0710 Sandefjord	-12,6	-10,7	-5,8
0711 Svelvik	35,2	44,2	79,2
0712 Larvik		50,1	78,7
0713 Sande	27,1	33,3	73,3
0715 Holmestrand		31,8	71,3
0716 Re	65,8	70,1	76,3
0729 Færder		39,7	70,2
0805 Porsgrunn	38,1	41,8	76,9
0806 Skien	37,0	36,3	66,3
0807 Notodden	42,8	50,5	84,9
0811 Siljan	-3,4	-6,8	-4,7
0814 Bamble	15,1	18,2	49,0
0815 Kragerø	72,2	81,2	91,5
0817 Drangedal	50,9	52,7	
0819 Nome	55,4	65,0	74,9
0821 Bø	47,8	47,8	70,4
0822 Sauherad	42,6	41,8	70,6
0826 Tinn	-6,9	-3,2	29,6
0827 Hjartdal	13,0	26,4	30,8
0828 Seljord	36,5	42,5	57,0
0829 Kviteseid	3,3	0,0	
0830 Nissedal	4,5	5,0	
0831 Fyresdal	-10,4	-11,5	7,1
0833 Tokke	5,3	6,5	22,0
0834 Vinje	15,5	27,9	
Vestfold	26,0	31,2	52,1
Telemark	34,2	37,4	65,8
Landet uten Oslo	40,1	42,3	60,2

Netto renteeksponering gir ein indikasjon på kor mykje av kommunekonsernet sin renteeksponerte gjeld som er igjen etter at rentebærande likviditet er trekt frå . Dette gir uttrykk for kva beløp som netto vil vera utsett for endringar i rentenivået (før det blir tatt omsyn til eventuelle rentebindingar).

Variabelen gir såleis ein indikasjon på kor sårbar kommunekonsernet vil vera for ei endring i rentenivået.

Netto renteeksponert gjeld har auka monaleg for mange kommunar. For landet utan Oslo har nivået auka frå 42 til 60 prosent, som del av brutto driftsinntekter. Tilsvarande er auken frå 31 og 37 prosent til 52 og 66 prosent for høvesvis Vestfold og Telemark.

To kommunar hadde negativ renteeksponert gjeld. Det er Sandefjord og Siljan. Desse kommunane kan tene på ein renteoppgang.

KOSTRA-tala for netto renteeksponert gjeld for Nissedal og Vinje er ikkje inkludert i tabell 4, fordi dei truleg er feil. Vi tar sikte på å ha dissa tala med i publiseringa av endelege tal i juni.

Netto finansutgifter omfattar netto renter og avdrag, og dessutan utbytteinntekter, samt netto tap/gevinst på finansielle instrument som er klassifiserte som omløpsmiddel. Netto utgifter til finans og avdrag viser kor mykje driftsinntekter som er bunde opp til tilbakebetaling av lån.

Hjartdal kommune hadde i 2019, etter at ein monaleg del av salet av elverket vart ført som finansinntekter i driftsrekneskapen, netto finansinntekter tilsvarande 15,5 prosent av brutto driftsinntekter. Talet er utelate frå tabell 5 slik at søylene for andre kommunar ikkje skal bli uleselege.

Tabell 5 – Netto utgifter til finans og avdrag i prosent av brutto driftsinntekter i 2017, 2018 og 2019

Kommune	2017	2018	2019
0701 Horten	4,6	5,1	5,6
0704 Tønsberg	3,5	4,1	4,2
0710 Sandefjord	0,3	1,6	-0,3
0711 Svelvik	4,4	4,1	4,3
0712 Larvik		5,7	3,8
0713 Sande	5,0	5,1	4,1
0715 Holmestrand		4,7	3,3
0716 Re	3,8	5,4	4,6
0729 Færder		5,6	5,3
0805 Porsgrunn	1,9	3,1	1,4
0806 Skien	4,1	3,9	4,0
0807 Notodden	4,6	5,3	5,2
0811 Siljan	2,2	2,4	2,5
0814 Bamble	1,6	4,0	1,7
0815 Kragerø	4,4	4,0	4,4
0817 Drangedal	5,9	5,6	5,6
0819 Nome	3,6	3,7	4,0
0821 Bø	2,9	3,0	3,2
0822 Sauherad	3,5	3,6	3,7
0826 Tinn	1,1	1,3	1,8
0827 Hjartdal	0,6	2,3	
0828 Seljord	2,8	2,3	2,5
0829 Kviteseid	1,0	0,7	
0830 Nissedal	4,5	4,7	5,2
0831 Fyresdal	-0,6	-0,3	-0,7
0833 Tokke	2,0	1,4	1,3
0834 Vinje	2,9	3,9	3,5
Vestfold	3,2	4,1	3,3
Telemark	3,1	3,6	3,0
Landet uten Oslo	3,9	4,3	3,9

Som det elles kjem fram av tabellen, er det store forskjellar mellom kommunane når det gjeld kor stor del av inntektene som går til renter og avdrag (netto). I gjennomsnitt utgjorde netto finansutgifter 3,3 og 3,0 prosent i høvesvis Vestfold og Telemark i 2019. Til samanlikning var gjennomsnittet for landet utan Oslo 3,9 prosent. Dette er lågare enn i 2018, trass i høgare gjeldsnivå. Dette har samanheng med auka gevinstar på finansielle instrument. Horten, Færder, Notodden, Drangedal og Nissedal hadde netto



finansutgifter på over 5 prosent av brutto  
driftsinntekter i 2019. Sandefjord og Fyresdal  
hadde netto *finansinntekter* i 2019.

## 4. Disposisjonsfond

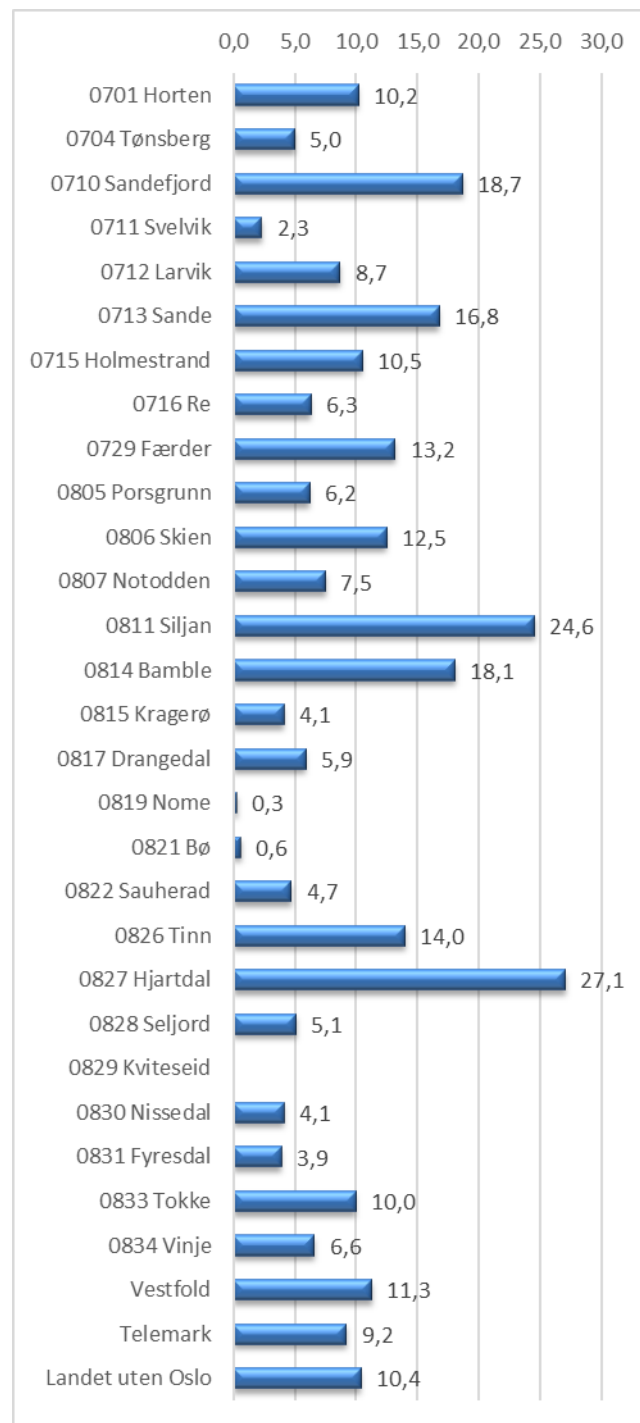
Disposisjonsfond er oppsparte middel som fritt kan nyttast til finansiering både i drifts- og investeringsrekneskapen. Avsetjing til denne typen fond kan typisk skje ved at ei verksemd ikkje har nytta alle budsjettmidlane, eller har hatt større driftsinntekter enn budsjettet og ønsker å halda av desse til ein seinare periode.

Det er viktig å bygge opp disposisjonsfond som ei økonomisk sikkerheit mot uventa utgiftsaukar og sviktande inntekter, mellom anna for å kunna sikra stabile og føreseielege tenester.

Nivået på disposisjonsfond varierer i stor grad mellom kommunane. Som det kjem fram av oppstillingane i figur 2 står to av kommunane i Vestfold og Telemark – Nome og Bø – i praksis utan middel på disposisjonsfond.

Fleire av kommunane i Vest-Telemark sparer ved å låna pengar til Vest-Telemark Kraftlag, som dei forventar å få god avkastning på i eigenskap av eigarar av kraftlaget.

**Figur 2 – Disposisjonsfond ved utgangen av 2019, inkluderte årets mindre-/meirforbruk i driftsrekneskapen, i prosent av brutto driftsinntekter**



## 5. Inntekter

Kommunane får hovudsakleg inntektene sine gjennom skattar frå innbyggjarane, avgifter og gebyr og gjennom overføringar frå staten. Overføringane frå staten kjem enten som rammetilskot eller øyremerkte tilskot med krav til motytingar (tenester eller aktivitetar i kommunane).

Dei frie inntektene til kommunane består av rammetilskot frå staten og skatteinntekter.

Norske kommunar har ulik geografi, alderssamansetning, og ulike levekår. Nokre kommunar har mange barn i skulealder, andre kommunar har mange eldre som treng omsorgstenester, lange reiseavstandar og/eller spreidd busetjing. Dette gjer at kommunale tenester, som grunnskule, barnehage, og omsorgstenester, ikkje kostar det same å tilby i alle kommunar. Gjennom inntektssystemet blir kommunane kompenserte for slike ufrivillige kostnadsforskjellar. Denne utgiftsutjamninga skjer ved hjelp av ein kostnadsnøkkel, som sørger for at denne delen av rammetilskotet blir fordelt om frå kommunar som er rimelegare å driva enn landsgjennomsnittet, til kommunar som er dyrare å driva enn landsgjennomsnittet.

Ein vesentleg del av inntektene til kommunesektoren kjem gjennom skatteinntekter. Det er store forskjellar i skatteinntektene mellom kommunane.

Gjennom ei eiga skatteutjamning blir delvis jamna ut desse forskjellane mellom kommunane, ved at skatteinntektene blir fordelt om frå kommunar med skatteinntekter over landsgjennomsnittet til kommunar med skatteinntekter under landsgjennomsnittet.

Nokre kommunar får òg inntekter frå kraftanlegg. Forutan eigedomsskatt frå kraftverk m.m. kan kommunane ha konsesjonskraftinntekter, heimfallinntekter frå kraftverk, ved sida av naturressursskatten. Alle inntekter frå eigedomsskatt og konsesjonsinntekter får kommunane behalda utan trekk i inntektssystemet. Naturressursskatten blir rekna som skatt på inntekt og formue og blir derfor omfatta av inntektsutjamninga i inntektssystemet.

Det er store variasjonar i inntektsgrunnlaget mellom kommunane i Vestfold og Telemark. Det har mellom anna samanheng med utgiftsutjamninga, altså at nokre kommunar blir kompenserte for høge utgifter i tenesteproduksjonen, ulikt nivå på skatteinntektene – trass i inntektsutjamninga, og andre inntekter som til dømes konsesjonskraft.

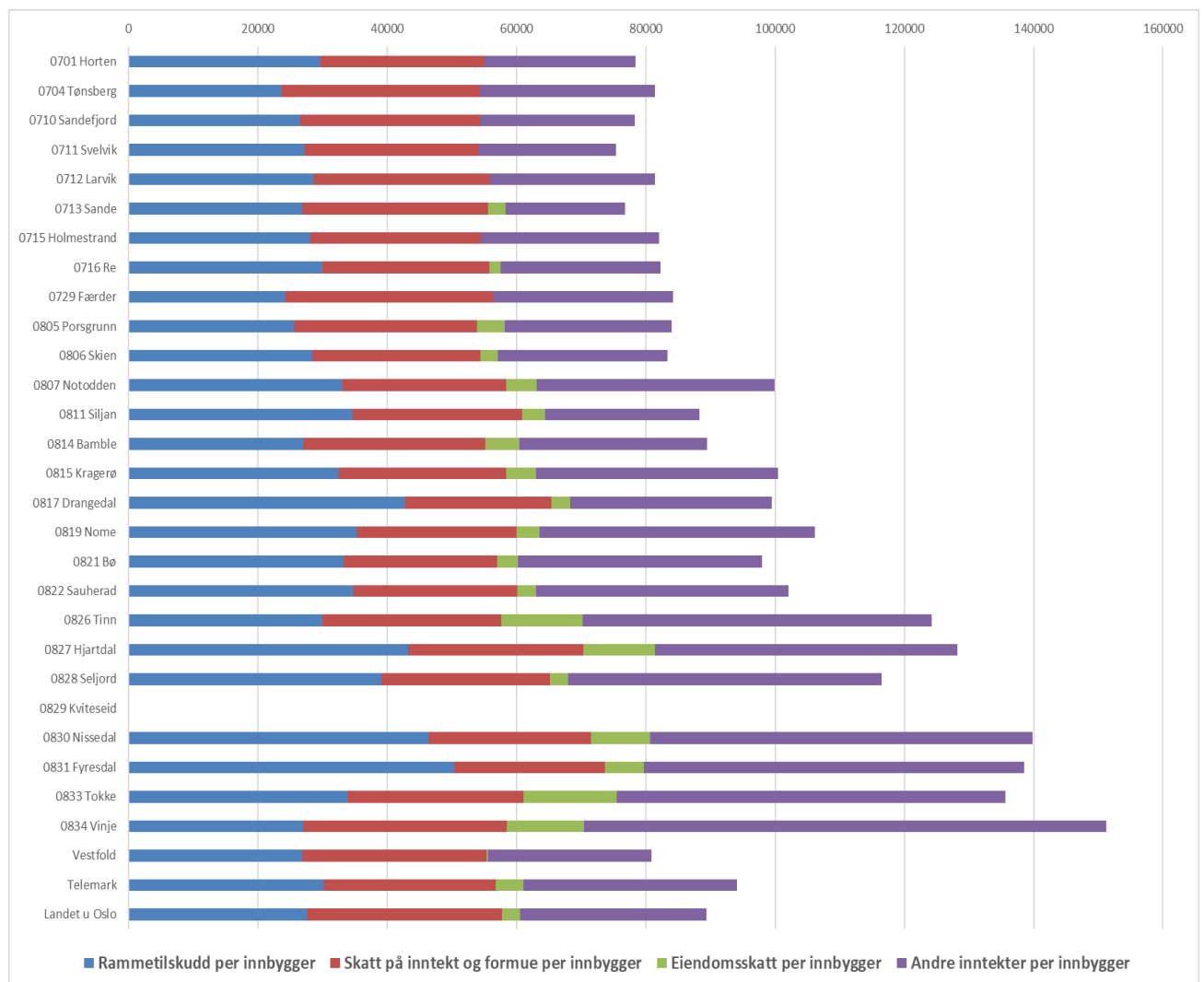
Figur 3 på neste side viser korleis inntektene fordeler seg mellom rammetilskot, skatt på formue og inntekt, skatt på eigedom og andre inntekter – per innbyggjar – for alle kommunane i Vestfold og Telemark.

Som nemnt blir kommunane kompenserte for ufrivillige kostnadsforskjellar. Figur 3 tar ikkje omsyn til at nokre kommunar har høgare kostnader enn andre (ulike *utgiftsbehov*).

Kommunal- og moderniseringsdepartementet publiserer kvart år i kommuneproposisjonen *utgiftskorrigerte* frie inntekter for

kommunane. Denne storleiken er meir føremålstenleg for å samanlikna handlingsrommet inntektene gir for kvar kommune.

**Figur 3 – Brutto driftsinntekter, og fordelinga av desse, i kroner per innbygger, i 2019**



Figur 4 under viser korleis inntektene fordeler seg i sum for kommunane i Vestfold og Telemark. Her er kategorien «andre inntekter» frå figur 3 fordelte på

overføringsinntekter med krav til motytingar (tenester eller aktivitetar), andre sals- og leigeinntekter, brukarbetalingar, andre direkte og indirekte skattar, andre statlege

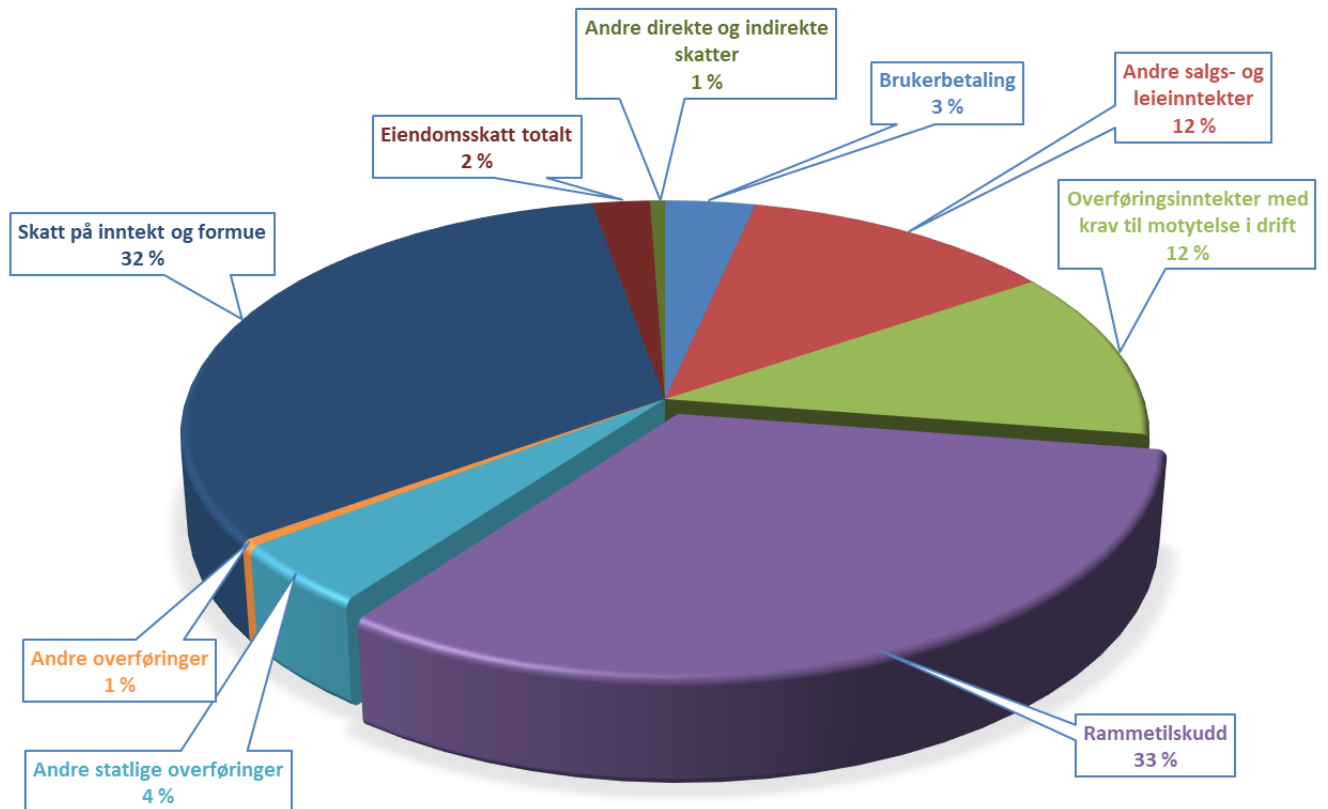
overføringer og andre overføringer.

Rammetilskot og skatt på inntekt og formue

utgjør til saman 65 prosent av dei samla

inntektene til kommunane.

Figur 4 – Brutto driftsinntekter fordelt på ulike kategoriar for kommunane i Vestfold og Telemark i 2019.



## 6. Brutto driftsutgifter fordelt på ulike tenesteområde

Tabell 5 viser korleis kommunanes brutto driftsutgifter er fordelte mellom dei viktigaste tenesteområda for kommunane, i tillegg til administrasjon og kultur. Forskjellane mellom kommunane kan både forklarast av ulike behov, til dømes som følgje av ulike befolkningssamansetningar, og ulike politiske prioriteringar.

Siljan kommune bruker ein større del av utgiftene sine til grunnskule enn dei andre kommunane i Vestfold og Telemark. På den andre sida ligg dei lågt på helse og omsorg. Dette kan ha samanheng med befolkningssamansetninga.

Hjartdal bruker relativt sett mest på administrasjon. Alt anna likt vil vi forventa at små kommunar bruker ein større del av utgiftene sine på administrasjon enn større kommunar.

Tala ikkje er korrigererte for forskjellar i utgiftsbehov mellom kommunane. Tala gir ingen rangering av kvaliteten på tenestene i sektorane.

Tabell 6 – Del brutto driftsutgifter i prosent på ulike tenesteområde i 2019

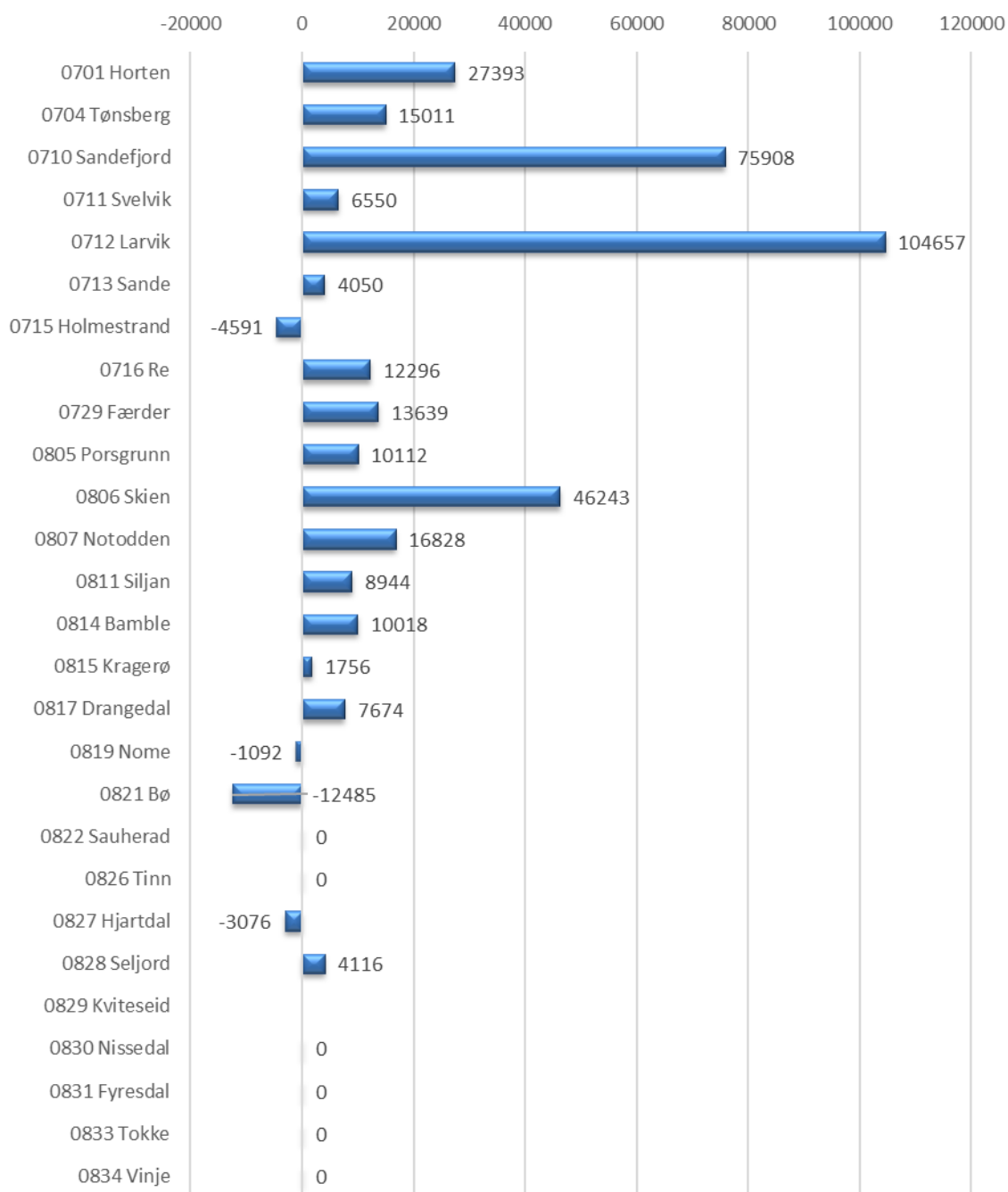
	Sosialsektoren	Barnevern	Administrasjon	Kultursektoren	Barnehage	Grunnskule	Helse- og omsorg
0701 Horten	6,2	4,4	5,1	3,3	11,5	19,9	33,9
0704 Tønsberg	6,2	3,5	5,3	3,4	11,6	18,4	35,3
0710 Sandefjord	5,4	2,7	4,9	3,4	11,3	19,1	34,8
0711 Svelvik	5,2	3,5	6,3	3,6	10,3	20,5	31,1
0712 Larvik	4,9	3,6	3,7	4,8	11,1	18,3	34,3
0713 Sande	3,3	2,4	5,5	2,4	13,7	22,6	34,6
0715 Holmestrand	3,9	2,7	5,9	3,2	11,1	17,4	34,3
0716 Re	4,2	3,4	7,3	2,6	12,8	20,9	35,7
0729 Færder	5,1	3,2	5,8	2,5	11,4	19,1	35,6
0805 Porsgrunn	5,0	3,7	4,0	4,1	10,2	18,2	35,6
0806 Skien	5,6	3,2	4,4	4,7	10,6	18,7	32,4
0807 Notodden	4,2	3,7	4,2	3,6	8,8	17,9	33,6
0811 Siljan	3,6	2,6	7,5	1,8	10,5	27,0	28,5
0814 Bamble	5,4	4,0	5,0	2,7	9,9	19,2	33,3
0815 Kragerø	5,9	4,6	4,7	2,9	8,3	18,8	30,8
0817 Drangedal	5,5	3,9	6,0	3,0	9,0	19,8	31,7
0819 Nome	5,5	3,1	4,8	2,7	8,4	16,0	35,6
0821 Bø	6,8	2,5	6,7	3,9	9,3	17,4	34,2
0822 Sauherad	7,5	6,1	6,0	1,8	8,2	19,3	33,6
0826 Tinn	3,6	2,4	5,3	5,0	7,0	15,2	33,1
0827 Hjartdal	4,7	0,6	8,8	1,9	9,4	17,6	34,2
0828 Seljord	4,0	3,1	6,9	3,3	8,8	17,9	31,4
0829 Kviteseid							
0830 Nissedal	4,2	1,4	5,9	2,3	11,2	18,3	33,3
0831 Fyresdal	2,7	1,7	7,6	4,7	5,4	20,5	32,0
0833 Tokke	2,9	1,3	7,1	6,8	8,0	15,4	35,1
0834 Vinje	3,1	1,1	5,5	4,8	9,1	14,9	34,1
Vestfold	5,3	3,3	5,1	3,5	11,5	19,0	34,7
Telemark	5,1	3,3	4,9	3,9	9,5	18,1	33,4
Landet u Oslo	4,5	3,1	5,9	3,8	11,4	19,2	32,6

## 7. Akkumulert rekneskapsresultat

Rekneskapsmessig meir- eller mindre forbruk er botnlinja i driftsrekneskapan til kommunane.

Seks kommunar har levert førebels rekneskap for 2019 med nullresultat, medan fire kommunar har negative rekneskapsresultat. To av desse – Holmestrand og Bø – var i prosess mot kommunesamanslåing i 2019.

Figur 5 – Akkumulert rekneskapsresultat 2019 i tusen kroner



## 8. Utvikling av folketallet

Utviklinga av folketallet er ein viktig føresetnad for utvikling av rammetilskotet til kommunane.

**Tabell 7 – Befolkningsvekst i prosent og absolutte tal i 2019**

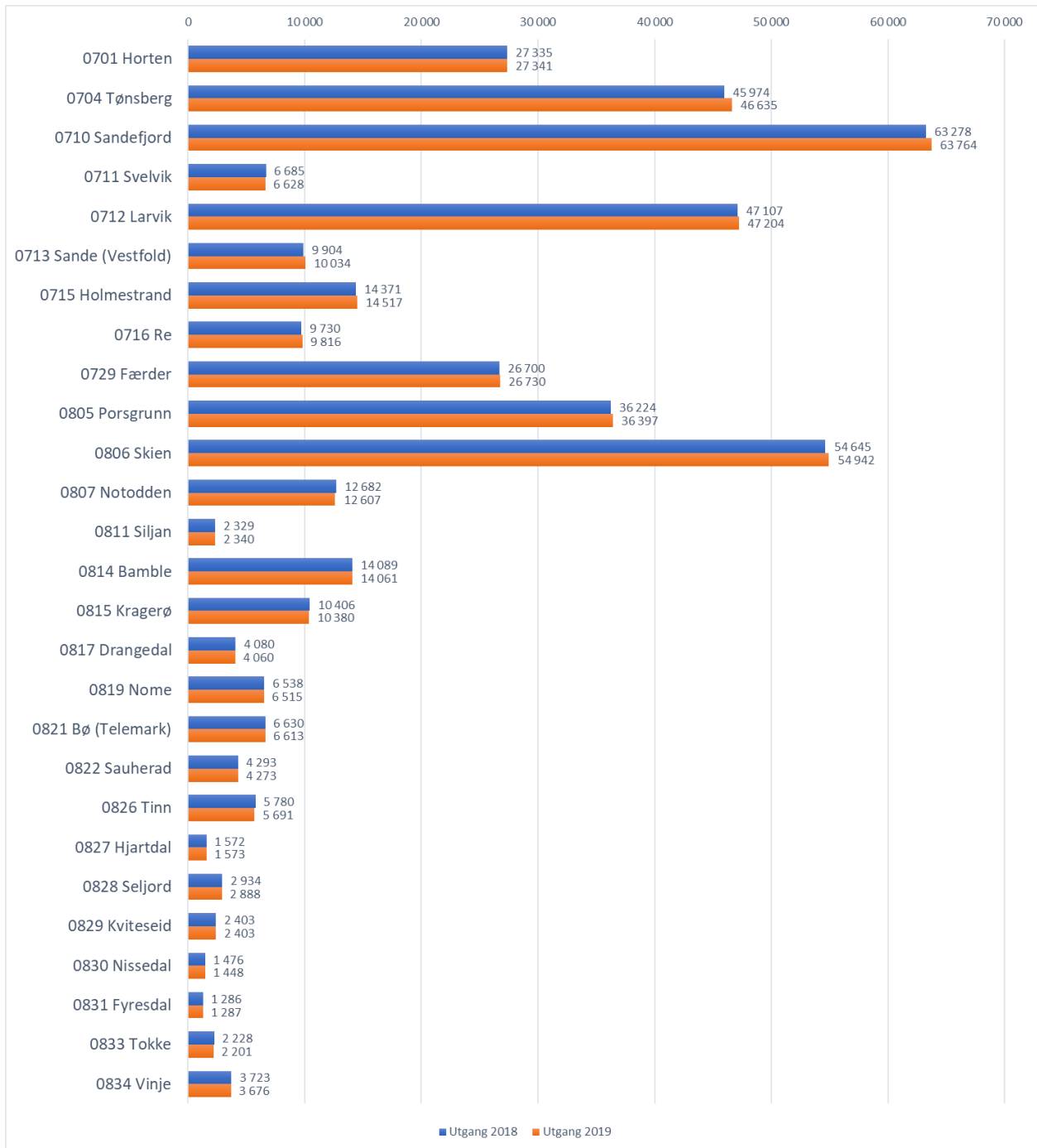
Kommune	Utgang 2018	Utgang 2019	Endring %	Endring
0701 Horten	27 335	27 341	0,0 %	6
0704 Tønsberg	45 974	46 635	1,2 %	661
0710 Sandefjord	63 278	63 764	0,8 %	486
0711 Svelvik	6 685	6 628	-0,9 %	-57
0712 Larvik	47 107	47 204	0,2 %	97
0713 Sande (Vestfold)	9 904	10 034	1,3 %	130
0715 Holmestrand	14 371	14 517	1,0 %	146
0716 Re	9 730	9 816	0,9 %	86
0729 Færder	26 700	26 730	0,1 %	30
0805 Porsgrunn	36 224	36 397	0,5 %	173
0806 Skien	54 645	54 942	0,5 %	297
0807 Notodden	12 682	12 607	-0,6 %	-75
0811 Siljan	2 329	2 340	0,5 %	11
0814 Bamble	14 089	14 061	-0,2 %	-28
0815 Kragerø	10 406	10 380	-0,2 %	-26
0817 Drangedal	4 080	4 060	-0,5 %	-20
0819 Nome	6 538	6 515	-0,4 %	-23
0821 Bø (Telemark)	6 630	6 613	-0,3 %	-17
0822 Sauherad	4 293	4 273	-0,5 %	-20
0826 Tinn	5 780	5 691	-1,5 %	-89
0827 Hjartdal	1 572	1 573	0,1 %	1
0828 Seljord	2 934	2 888	-1,6 %	-46
0829 Kviteseid	2 403	2 403	0,0 %	0
0830 Nissedal	1 476	1 448	-1,9 %	-28
0831 Fyresdal	1 286	1 287	0,1 %	1
0833 Tokke	2 228	2 201	-1,2 %	-27
0834 Vinje	3 723	3 676	-1,3 %	-47
<b>07 Vestfold</b>	<b>251 084</b>	<b>252 669</b>	<b>0,6 %</b>	<b>1 585</b>
<b>08 Telemark</b>	<b>173 318</b>	<b>173 355</b>	<b>0,0 %</b>	<b>37</b>
<b>Vestfold og Telemark</b>	<b>424 402</b>	<b>426 024</b>	<b>0,4 %</b>	<b>1 622</b>

Tabell 7 viser befolkningsutviklinga frå utgangen av 2018 til utgangen av 2019, både i prosent og i absolutte storleikar. Vestfold hadde i sum ein befolkningsvekst på 1 585 personar eller 0,6 prosent i 2019. Sande har størst relativ vekst i Vestfold med 1,3 prosent.

I Telemark var befolkningsutviklinga negativ – med 37 personar færre innbyggjarar ved utgangen av 2019 enn eitt år tidlegare.



Figur 7 – Befolkningstall ved utgangen av 2018 og 2019



## 9. Oppsummering økonomiske nøkkeltal

Tabell 8 viser ein samannstilling av fire sentrale kommunaløkonomiske indikatorar; netto driftsresultat i 2019, disposisjonsfond ved utgangen av 2019, netto finans og avdrag i 2019 og netto renteeksponert gjeld ved utgangen av 2019. Tabellen gir ein indikasjon på den økonomiske situasjonen for kommunane per 31. desember 2019.

Tabell 8 – Sammenstilling av netto driftsresultat, disposisjonsfond, netto finansutgifter og netto renteeksponert gjeld

Kommune	Netto driftsres.	Disp.fond	Netto fin. Utg	Renteeksp gjeld
0701 Horten	2,0	10,2	5,6	80,7
0704 Tønsberg	-0,4	5,0	4,2	55,2
0710 Sandefjord	4,8	18,7	-0,3	-5,8
0711 Svelvik	-0,4	2,3	4,3	79,2
0712 Larvik	3,3	8,7	3,8	78,7
0713 Sande	4,1	16,8	4,1	73,3
0715 Holmestrand	-5,0	10,5	3,3	71,3
0716 Re	1,0	6,3	4,6	76,3
0729 Færder	0,7	13,2	5,3	70,2
0805 Porsgrunn	2,1	6,2	1,4	76,9
0806 Skien	1,0	12,5	4,0	66,3
0807 Notodden	1,4	7,5	5,2	84,9
0811 Siljan	3,3	24,6	2,5	-4,7
0814 Bamble	2,8	18,1	1,7	49,0
0815 Kragerø	1,7	4,1	4,4	91,5
0817 Drangedal	-1,7	5,9	5,6	
0819 Nome	-1,2	0,3	4,0	74,9
0821 Bø	-4,3	0,6	3,2	70,4
0822 Sauherad	0,0	4,7	3,7	70,6
0826 Tinn	1,8	14,0	1,8	29,6
0827 Hjartdal	16,3	27,1	-15,5	30,8
0828 Seljord	1,5	5,1	2,5	57,0
0829 Kviteseid				
0830 Nissedal	-3,3	4,1	5,2	
0831 Fyresdal	0,9	3,9	-0,7	7,1
0833 Tokke	-1,2	10,0	1,3	22,0
0834 Vinje	2,0	6,6	3,5	
Vestfold	1,9	11,3	3,3	52,1
Telemark	1,2	9,2	3,0	65,8
Landet u Oslo	1,2	10,4	3,9	60,2