

# Revisjon av fiskeforskriften for Randsfjorden med ifallende elver og bekker

Oppstartsmøte 13. januar 2021



Statsforvalteren i Innlandet



15. jan 2021



# Agenda

- Intro
- Kort presentasjon av deltakerne
- Bakgrunn for ønske om revisjon - mål
- Prosess og framdriftsplan
- Status for aure, røye og sik i Randsfjorden og tilløpselvene
- Virkemidler for bærekraftig beskatning
- Diskusjon om status, mål og virkemidler



# Bakgrunn for ønske om en revisjon av fiskeforskriften i Randsfjorden

- Storørretbestandene i Norge vurderes som nasjonalt verneverdige.
- Forvaltningsplan for storørret (Garnås et al. 1996), Direktoratet for naturforvaltning
- KLD har gitt Miljødirektoratet i oppdrag å iverksette fiskereguleringstiltak med virkning senest fra 1. juni 2020 for å beskytte storørretbestander i Norge
- «Strategi for bevaring og utvikling av bestander av storørret». Miljødirektoratet
  - Her foreslås det at Randsfjorden blir utpekt som nasjonalt storaurevassdrag, noe som fordrer en enda bedre forvaltning og et vern av aurebestandene i vassdraget.
- I tillegg har Randsfjorden en unik og storvokst røyebestand som det er viktig å ta vare på.



# Mål med fiskeforskrifta

Skjerme storaure- og røyebestandene mot overbeskatning, samtidig som øvrige fiskearter skal kunne utnyttes i størst mulig grad.

I Randsfjorden og tilløpselvene er det ulike fiskeinteresser som skal ivaretas, og det er en målsetning å finne en **rettferdig fordeling** av reguleringen av fisket mellom disse.



# Framdriftsplan

Innledende møte på Teams 13. januar 2020

- ✓ Gjennomgang av problemstillinger
- ✓ Diskutere prosess og framdriftsplan som tilpasses Covid-19 situasjonen

*Første forslag til forskrift sendes ut og diskuteres på nytt uformelt innspillsmøte (fysisk møte?)*

*Nytt utkast til endelig høring*





# Storauren i Randsfjorden

Storauren i Randsfjorden har et stort vekstpotensial og overgang til fiskediett gir et markert vekstomslag (> 10 cm pr år)

Veksten er utholdende, noe som gjør at en kan få svært store individer dersom de får lov til å vokse

Viktig å ta vare på de store individene

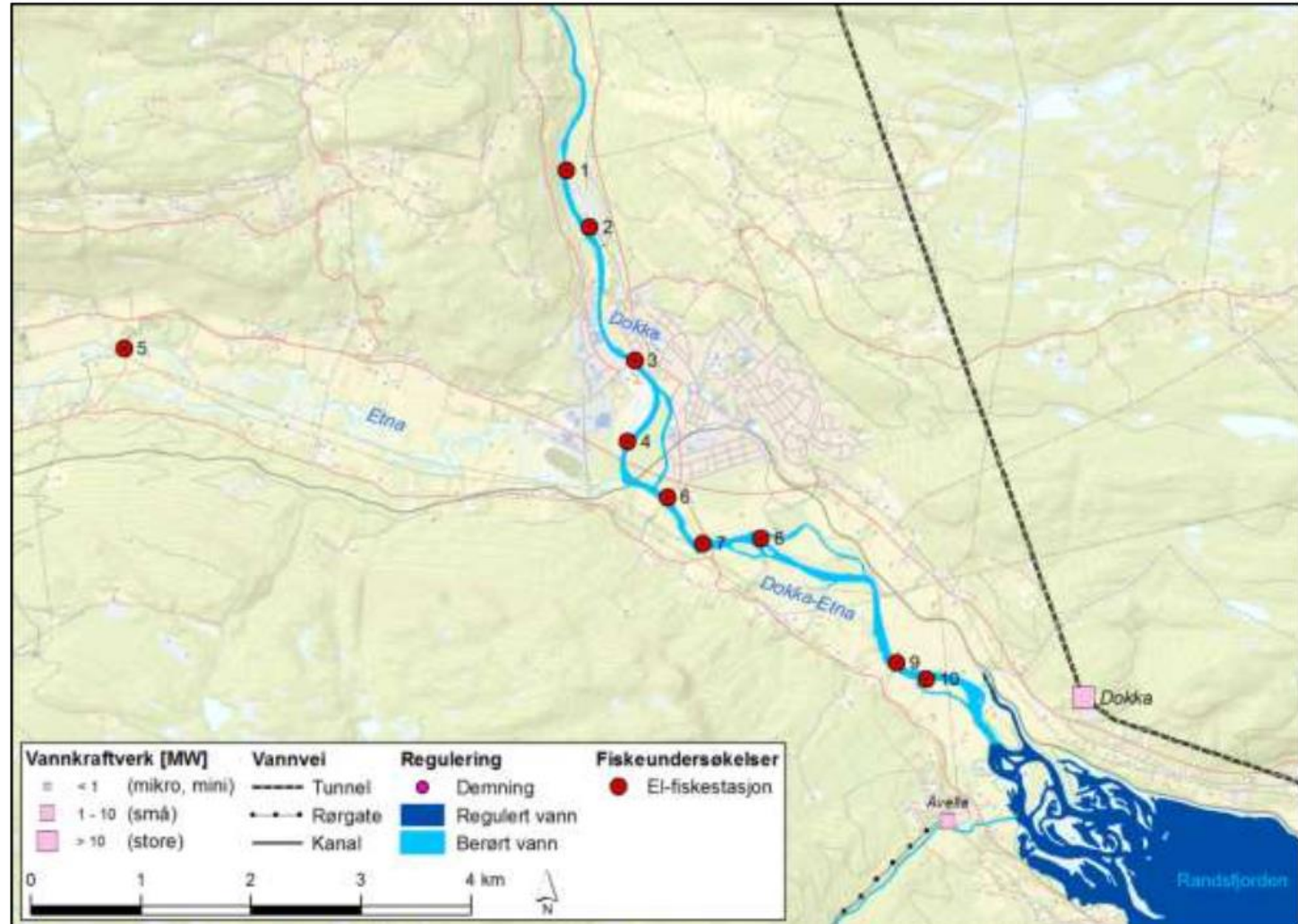
- For å øke antall gyttende fisk og dermed bevare storaurestammene,
- For å utvikle en fiskebestand det er attraktivt å fiske etter.

## Overvåking av bestanden

- Elfiskeregistreringer i Dokka
- Registrering av antall storaure på vandring opp i Dokkaelva (drone, snorkling)
- Rapporteringer fra stamfisket
- Fangstrapporter



# Elfiske- registreringer



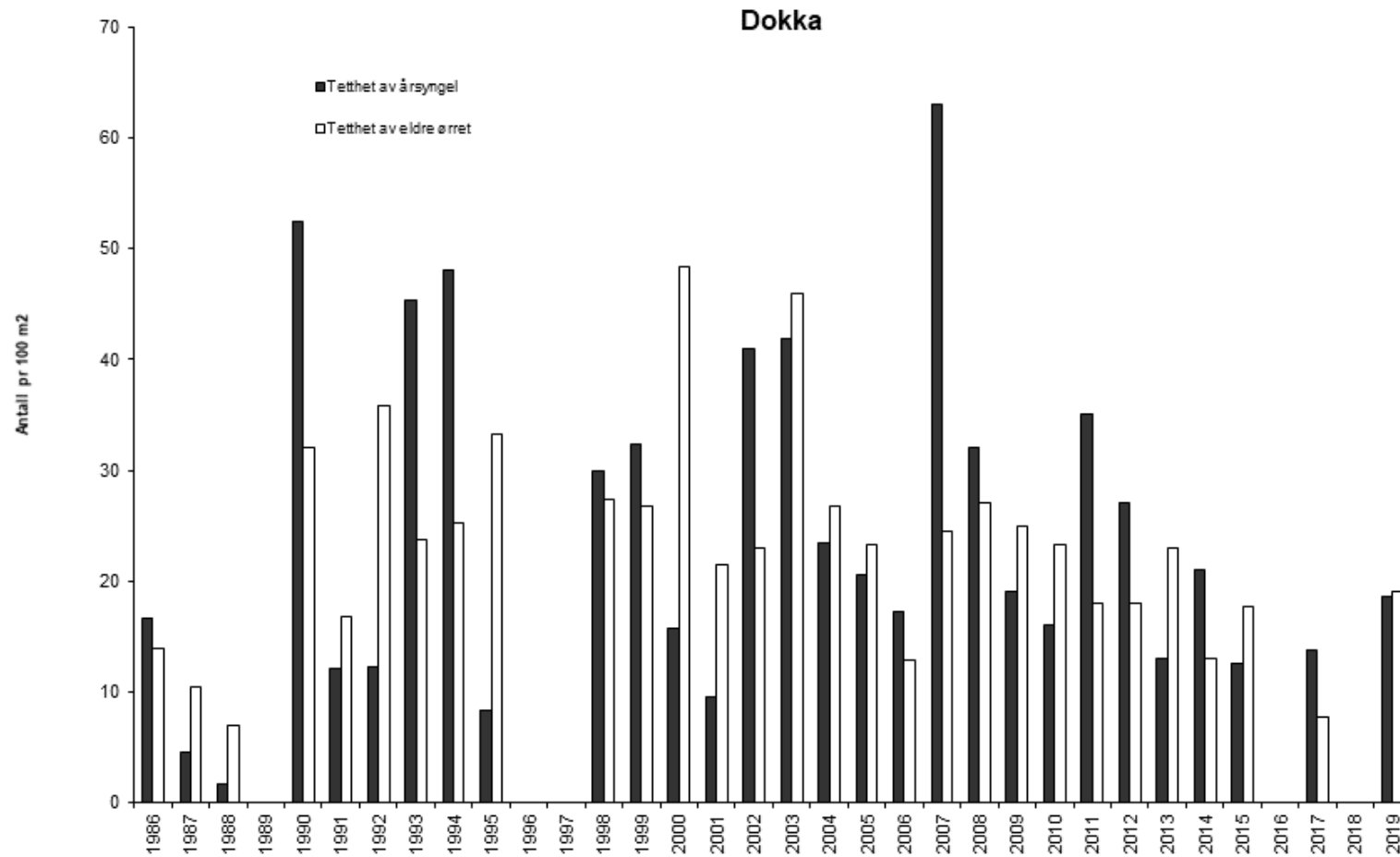
Figur 1: Kart over nedre del av Dokkavassdraget med el-fiskestasjoner.







# Elfiskeregistreringer i Dokka







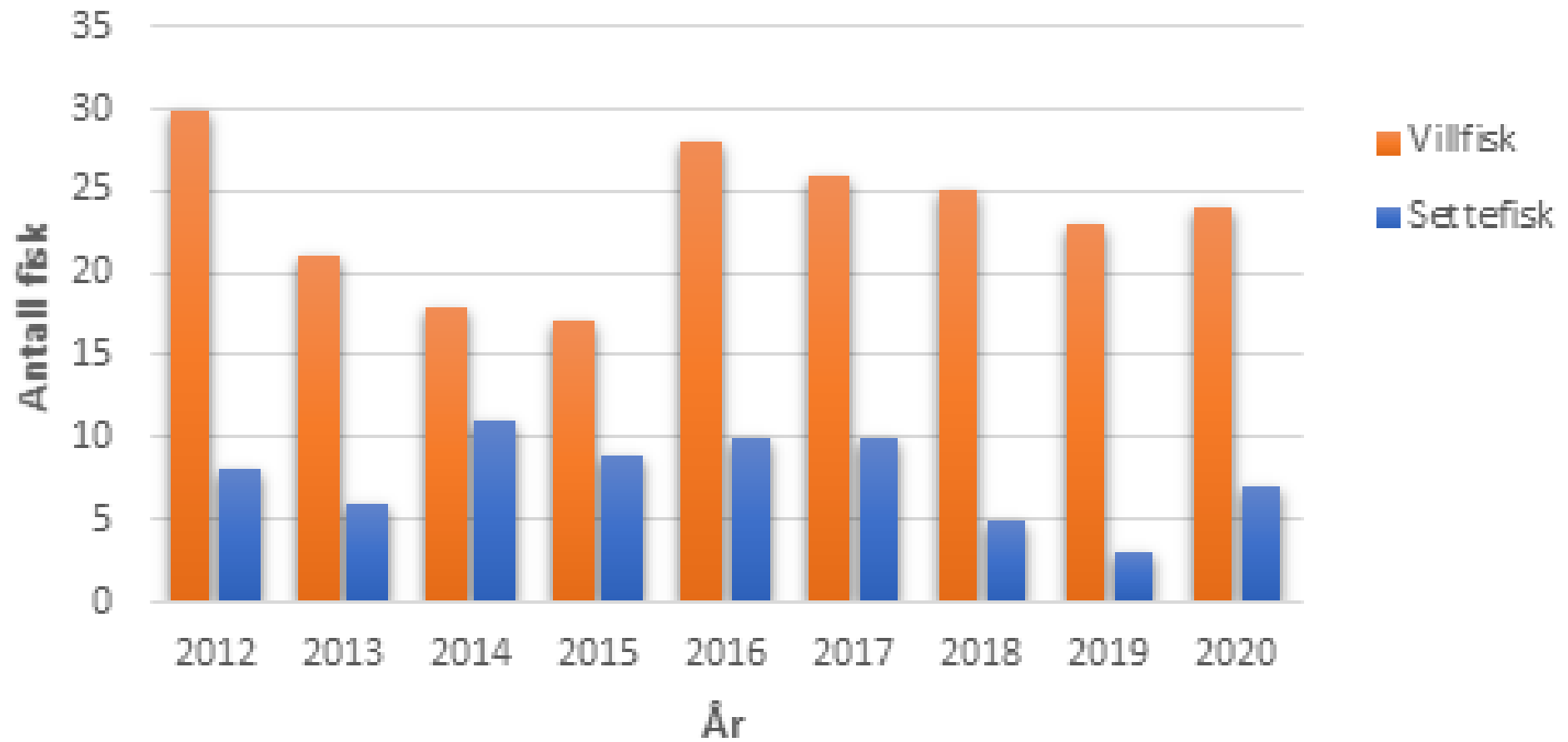
# Gytefisketelling i Dokka-Etna

| År   | Metode              | Dato gytefiskregistrering | Dato gjennomført stamfiske | Antall storørret                                                        |
|------|---------------------|---------------------------|----------------------------|-------------------------------------------------------------------------|
| 1997 | Snorkling           | 25.sept                   | -                          | 35                                                                      |
| 2008 | Snorkling           | 16. og 24.sept            | ?                          | 34 og 4                                                                 |
| 2009 | Snorkling           | 28.sept                   | ?                          | 35                                                                      |
| 2010 | Snorkling           | 30.sept                   | ?                          | 3                                                                       |
| 2012 | Snorkling           | 3.okt                     | 22.sept og 4.okt           | 16                                                                      |
| 2013 | Snorkling           | 30.sept                   | 21.sept og 2.okt           | 8                                                                       |
| 2014 | Snorkling           | 30.sept                   | 20.sept og 28.sept         | 10                                                                      |
| 2015 | Snorkling           | 5.okt                     | 21.sept og 28.sept         | 8                                                                       |
| 2016 | Snorkling           | 7.okt                     | 24.sept, 27.sept og 4.okt  | 15                                                                      |
| 2017 | Drone               | 17.sept                   | 23.sept og 27.sept         | 23                                                                      |
| 2018 | Drone               | 20. og 25.sept            | 22.sept                    | 16 og 0                                                                 |
| 2019 | Drone               | 19. og 23. sept           | 21.sept                    | 9 og 2                                                                  |
| 2020 | Drone/<br>snorkling | 18.sept og 21.sept        | 19.sept                    | Umulige forhold for drone 21.sept.<br>9 ørret under snorklingen 19.sept |



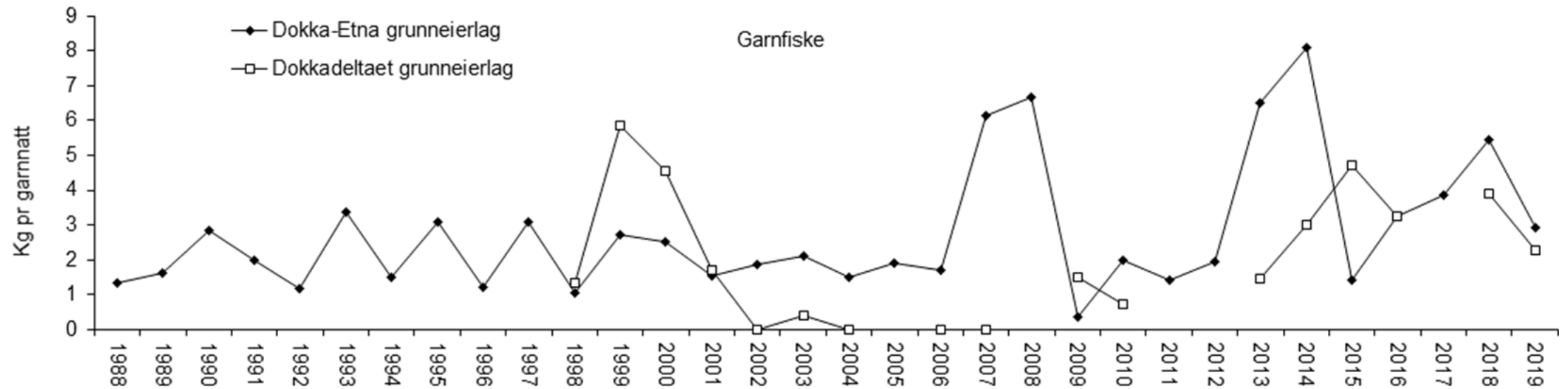


## Stamfiske i Dokka 2010-2020





# Garnfiske Dokka-Etna og Dokkadeltaet



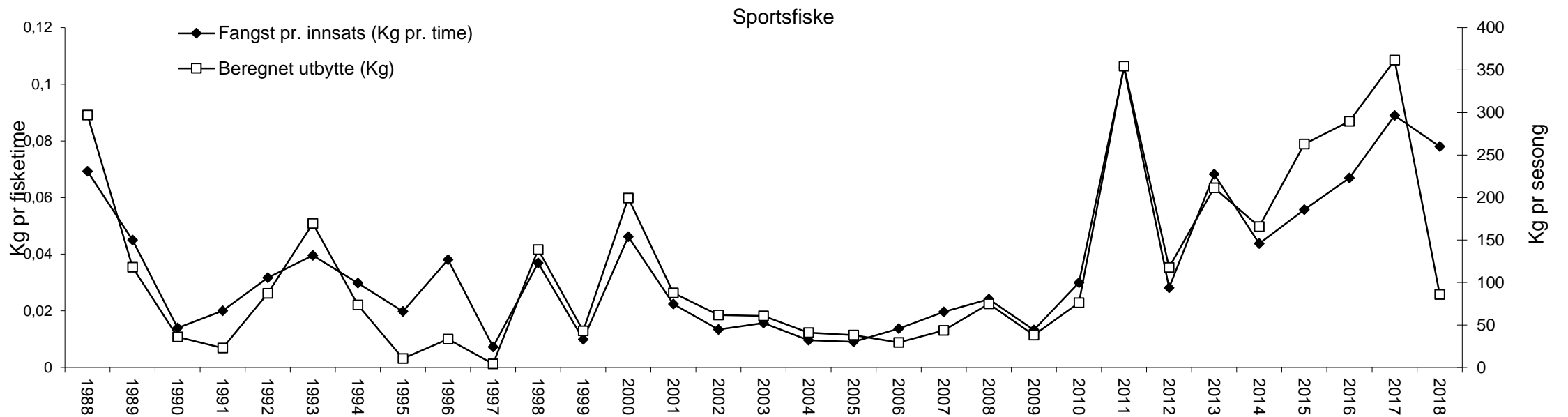


| År   | Antall rapportörer | Innsats (garnnetter) | Utbytte (kg) | Fangst pr innsats (kg pr garnnatt) |
|------|--------------------|----------------------|--------------|------------------------------------|
| 1988 | 4                  | 29                   | 39,0         | 1,3                                |
| 1989 | 4                  | 41                   | 67,0         | 1,6                                |
| 1990 | 3                  | 28                   | 79,0         | 2,8                                |
| 1991 | 4                  | 74                   | 147,0        | 2,0                                |
| 1992 | 4                  | 62                   | 73,0         | 1,2                                |
| 1993 | 4                  | 47                   | 159,0        | 3,4                                |
| 1994 | 7                  | 62                   | 96,0         | 1,5                                |
| 1995 | 5                  | 68                   | 214,0        | 3,1                                |
| 1996 | 7                  | 71                   | 86,0         | 1,2                                |
| 1997 | 2                  | 60                   | 185,0        | 3,1                                |
| 1998 | 7                  | 200                  | 226,8        | 1,1                                |
| 1999 | 3                  | 50                   | 163,0        | 3,3                                |
| 2000 | 7                  | 141                  | 369,4        | 2,6                                |
| 2001 | 5                  | 115                  | 179,4        | 1,6                                |
| 2002 | 6                  | 110                  | 174,3        | 1,6                                |
| 2003 | 4                  | 48                   | 73,8         | 1,5                                |
| 2004 | 4                  | 48                   | 47,9         | 1,0                                |
| 2005 | 4                  | 33                   | 62,5         | 1,9                                |
| 2006 | 4                  | 13,65                | 19,2         | 1,4                                |
| 2007 | 4                  | 26,4                 | 147,5        | 5,6                                |
| 2008 | 3                  | 8,5                  | 56,8         | 6,7                                |
| 2009 | 5                  | 10,5                 | 11,2         | 1,1                                |
| 2010 | 7                  | 53,5                 | 56,2         | 1,1                                |
| 2011 | 2                  | 16                   | 22,9         | 1,4                                |
| 2012 | 3                  | 17,5                 | 34,0         | 1,9                                |
| 2013 | 9                  | 42,375               | 135,5        | 3,2                                |
| 2014 | 6                  | 32                   | 162,0        | 5,1                                |
| 2015 | 10                 | 41,6815              | 115,0        | 2,8                                |
| 2016 | 9                  | 65                   | 211,6        | 3,3                                |
| 2017 | 4                  | 14,75                | 57,0         | 3,9                                |
| 2018 | 6                  | 37,15                | 174,3        | 4,7                                |
| 2019 | 5                  | 25,2                 | 71,1         | 2,8                                |





# Sportsfiske i Dokka-Etna

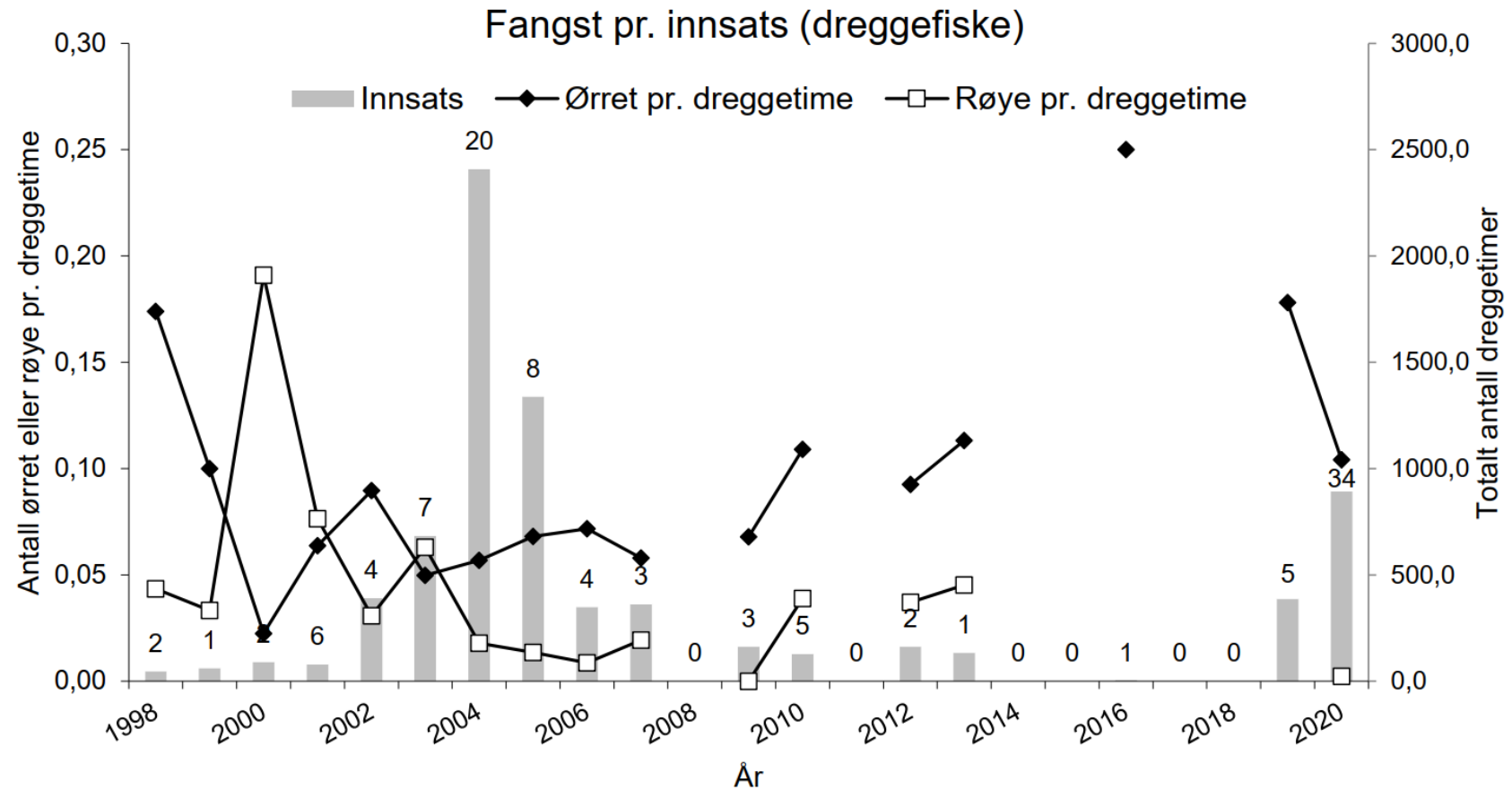




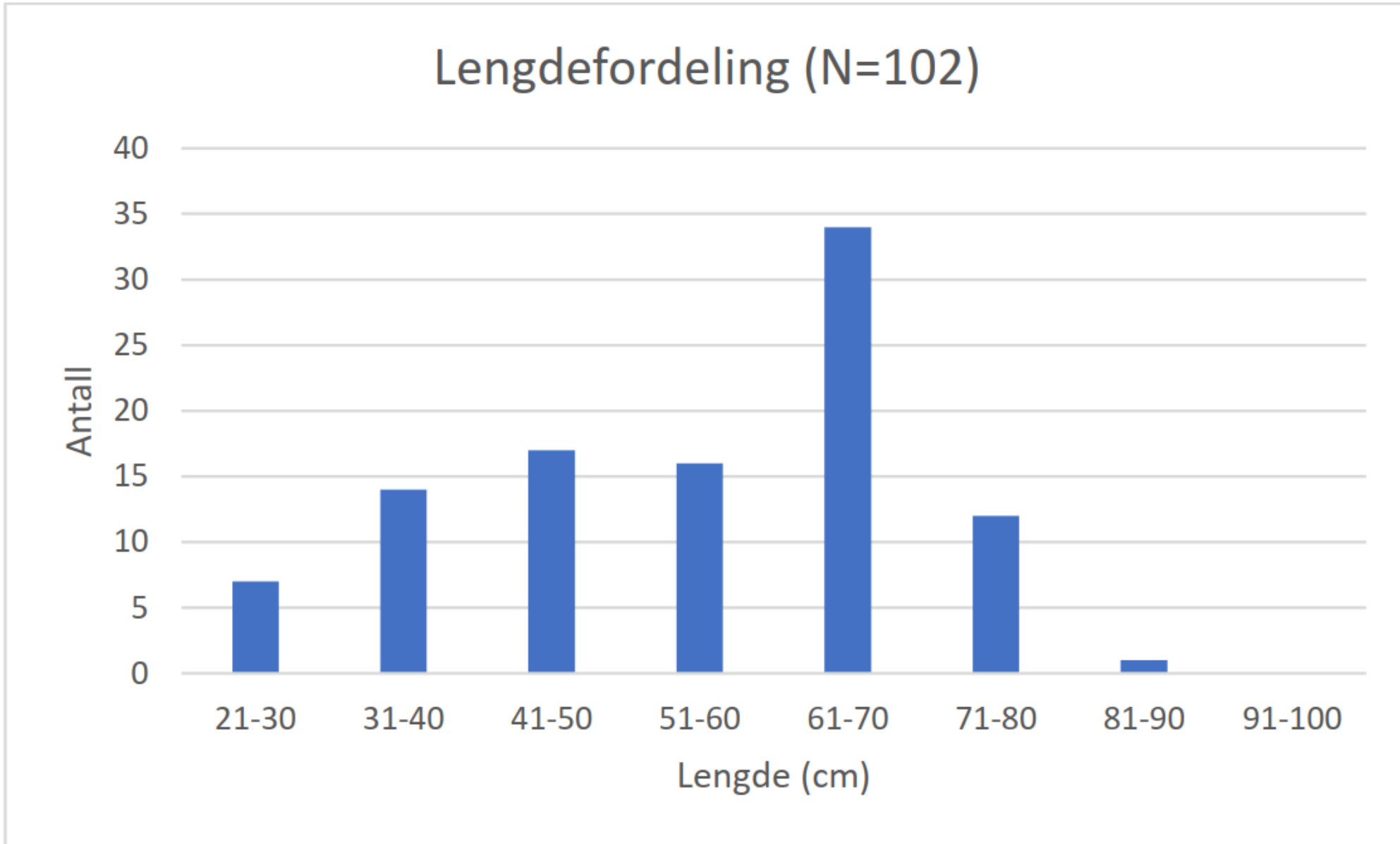
| År   | Antall fiskere totalt | Rapportører | Rapportert utbytte storaure (Ant) | Rapportert utbytte storaure (kg) | Innsats (kg pr time) | Snittvekt aure |
|------|-----------------------|-------------|-----------------------------------|----------------------------------|----------------------|----------------|
| 1988 | 161                   | 122         | 120                               | 165                              | 0,069                | 1,4            |
| 1989 | 133                   | 94          |                                   |                                  | 0,045                |                |
| 1990 | 129                   | 95          |                                   |                                  | 0,014                |                |
| 1991 | 106                   | 88          |                                   |                                  | 0,020                |                |
| 1992 | 141                   | 84          | 35                                | 52                               | 0,032                | 1,5            |
| 1993 | 187                   | 148         | 89                                | 134                              | 0,040                | 1,5            |
| 1994 | 123                   | 77          | 53                                | 46                               | 0,030                | 0,9            |
| 1995 | 44                    | 29          | 7                                 | 7                                | 0,020                | 1,0            |
| 1996 | 67                    | 42          | 20                                | 21                               | 0,038                | 1,1            |
| 1997 | 64                    | 30          | 1                                 | 2                                | 0,007                | 2,0            |
| 1998 | 183                   | 99          | 35                                | 75                               | 0,037                | 2,1            |
| 1999 | 163                   | 53          | 8                                 | 14                               | 0,010                | 1,8            |
| 2000 | 196                   | 60          | 19                                | 61                               | 0,046                | 3,2            |
| 2001 | 231                   | 79          | 11                                | 30                               | 0,022                | 2,7            |
| 2002 | 225                   | 62          | 5                                 | 17                               | 0,013                | 3,4            |
| 2003 | 171                   | 62          | 11                                | 22                               | 0,016                | 2,0            |
| 2004 | 186                   | 59          | 11                                | 13                               | 0,010                | 1,2            |
| 2005 | 126                   | 43          | 6                                 | 13                               | 0,009                | 2,2            |
| 2006 | 111                   | 30          | 2                                 | 8                                | 0,014                | 4,0            |
| 2007 | 81                    | 26          | 3                                 | 14                               | 0,020                | 4,7            |
| 2008 | 140                   | 28          | 11                                | 15                               | 0,024                | 1,4            |
| 2009 | 117                   | 43          | 6                                 | 14                               | 0,013                | 2,3            |
| 2010 | 120                   | 41          | 9                                 | 26                               | 0,030                | 2,9            |
| 2011 | 120                   | 12          | 15                                | 35,46                            | 0,106                | 2,4            |
| 2012 | 168                   | 46          | 13                                | 32,2                             | 0,028                | 2,5            |
| 2013 | 137                   | 21          | 15                                | 32,4                             | 0,068                | 2,2            |
| 2014 | 151                   | 31          | 18                                | 34,03                            | 0,044                | 1,9            |
| 2015 | 141                   | 24          | 20                                | 44,77                            | 0,056                | 2,2            |
| 2016 | 158                   | 15          | 12                                | 27,5                             | 0,067                | 2,3            |
| 2017 | 166                   | 35          | 36                                | 76,25                            | 0,089                | 2,1            |
| 2018 | 88                    | 22          | 8                                 | 21,5                             | 0,078                | 2,7            |



# Dreggefiske i Randsfjorden



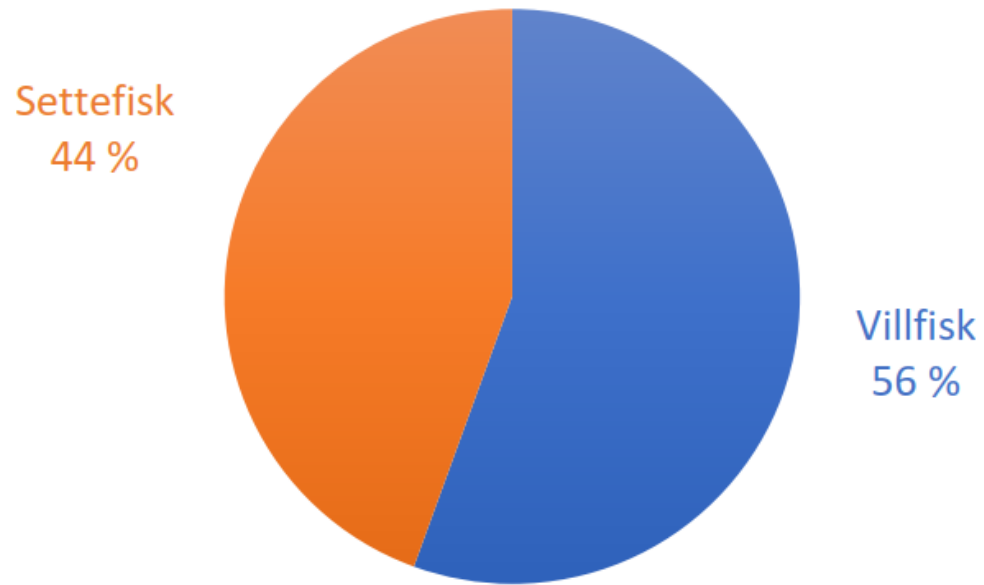
Figur 1: Utvikling i fangst per innsats i perioden 1998-2020. Søylen angir totalt antall registrerte dreggetimer, og tall over søylene angir antall rapportører.



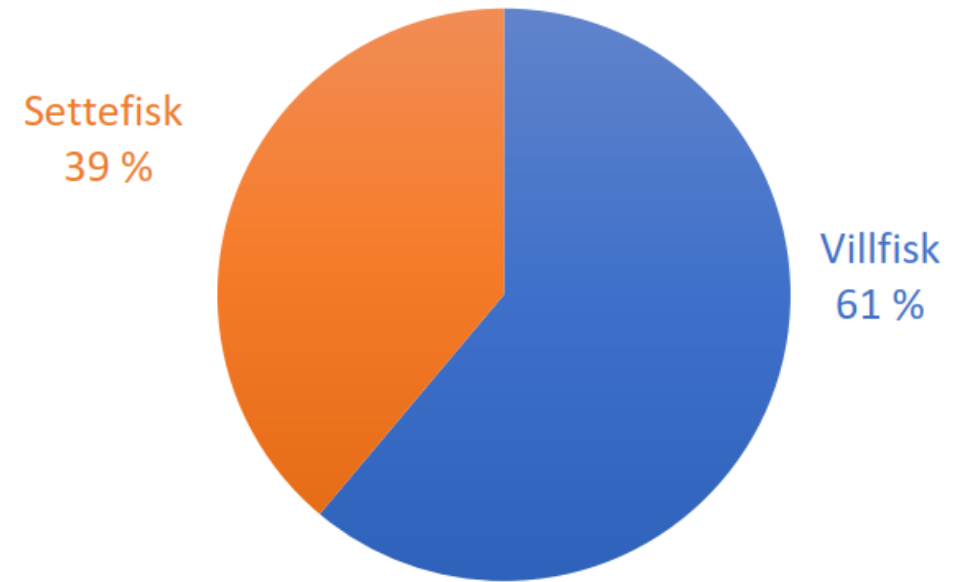
*Figur 2: Lengdefordeling for ørret fanget i Randsfjorden i 2020.*



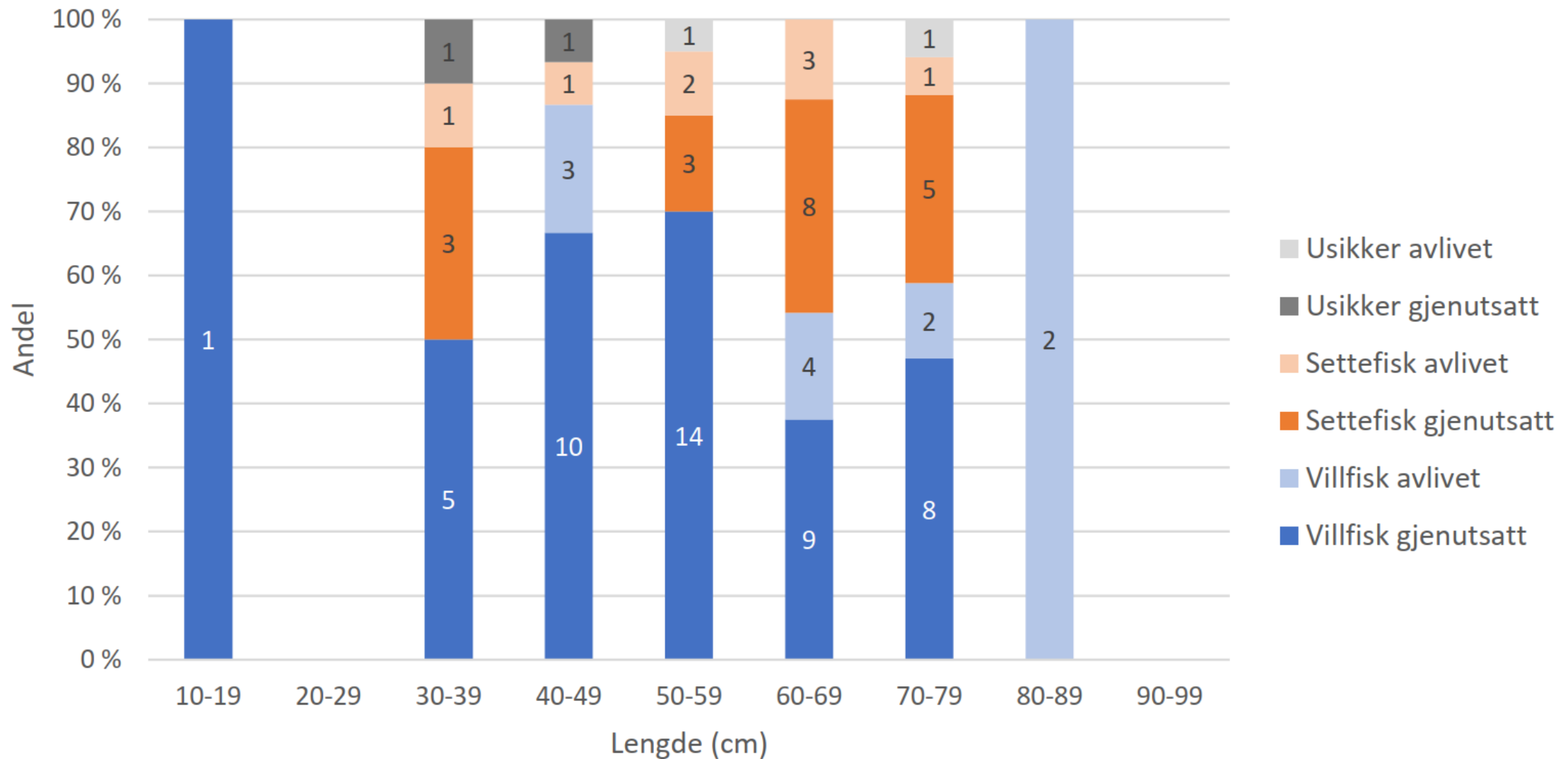
## Ørret under 35 cm (N=9)



## Ørret lik eller over 35 cm (N=90)



Figur 6: Fordeling villfisk/settefisk for ørret under og over 35 cm (minstemålet for ørret i Randsfjorden)



Figur 8: Fordeling avlivet/gjenutsatt i ulike lengdegrupper (N=89). Tall inne i søylene angir antall fisk.



# Røya i Randsfjorden

Randsfjorden har trolig Norges mest storvokste røyebestand

Overgang til fiskediett gir en sterk vekstøkning og store individer

## **Lite kunnskap**

Det er få kjente gyteplasser, og ut fra fangstrapporteringer ser det ut til at røyebestanden er svært tynn

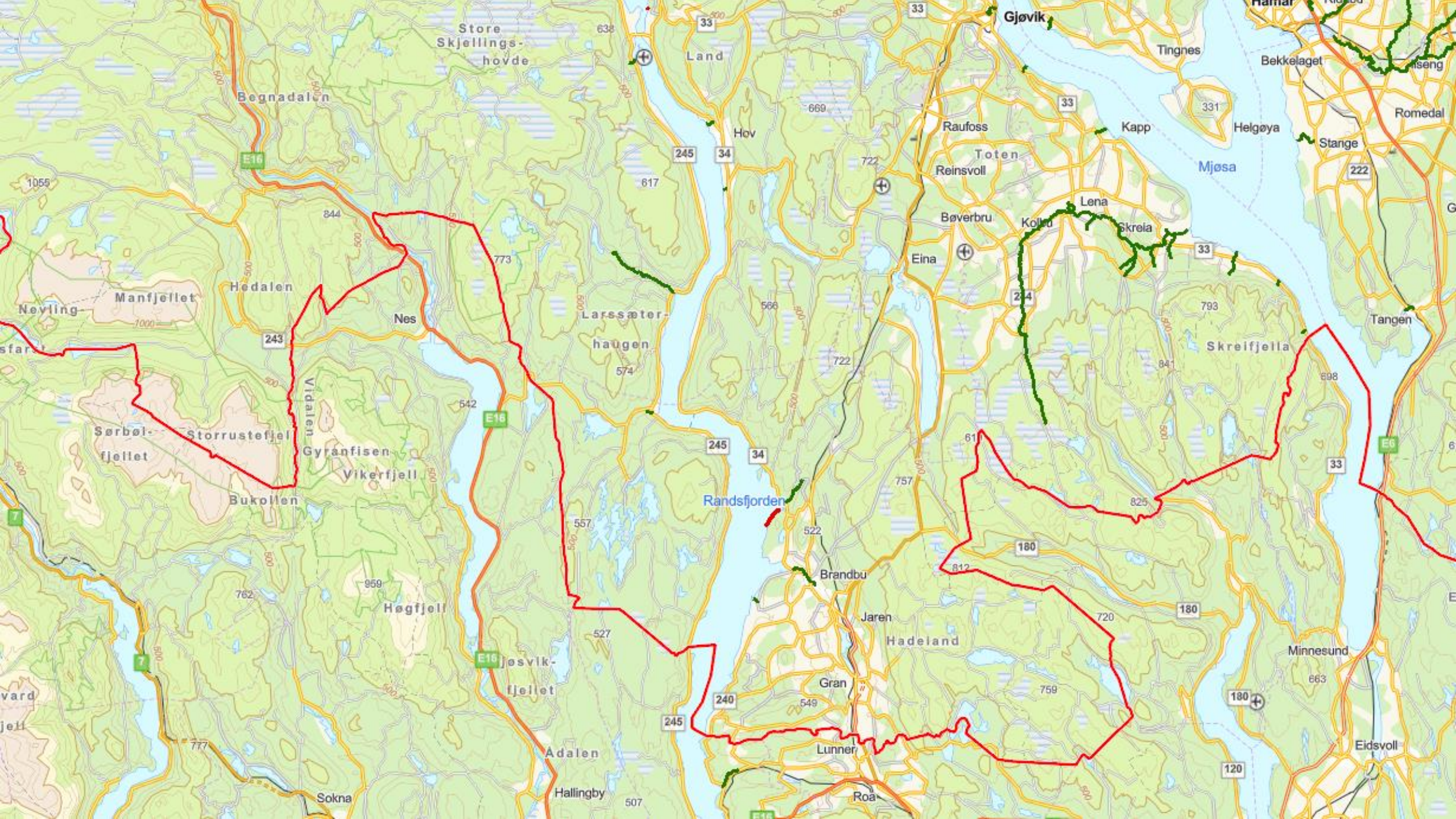
Depth: 16.10ft



FIFISH

2020-11-02 11:03:31







# Siken i Randsfjorden

Randsfjorden har flere former for sik: bla. grunnsik, strømsik og vintersik.

Særlig den pelagiske siken i Randsfjorden har blitt vesentlig mindre de senere årene.

Trolig har også andelen gjeddemark i siken økt

Det har i en årrekke vært et aktivt fiske etter sik i Randsfjorden, både i selve Randsfjorden, men også et aktivt notfiske i Dokka-Etna.

Dette fisket har gradvis avtatt

Grunneierforeninga har hatt et uttynningsprosjekt på siken

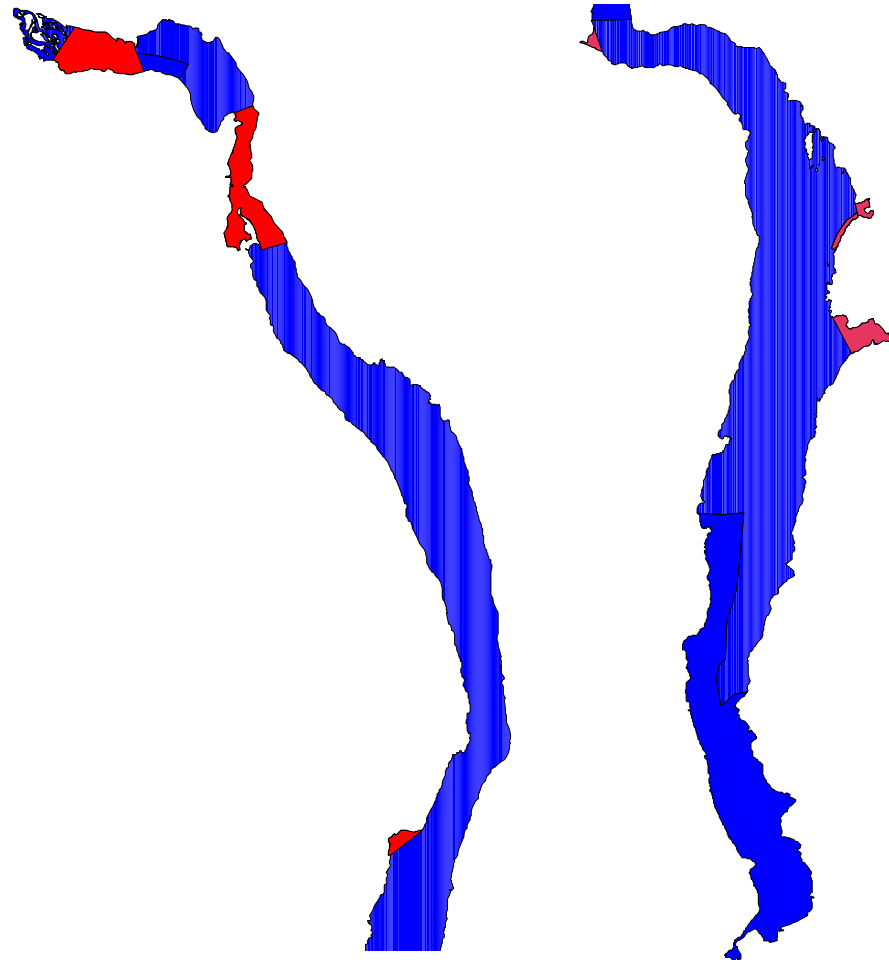


# Virkemidler for bærekraftig beskatning

- Innstramming av tidsperioden det er lov å fiske (både garn- og dreggefiske)
- Utvide fredningssoner i tid og rom
- Minstemål
- Makssmål
- Kvoter
- Kun uttak av utsatt fisk, ev. kvote på ikke utsatt fisk
- Redskapsbegrensninger (bla. antall stenger, antall kroker, krokstørrelser, kroktyper, maskevidde, antall garn og type garn)
- Fiskeoppsyn



# Fredningszoner i Randsfjorden





# Noen problemstillinger en må vurdere

Ønske om store individer:

- + Attraktivt trofefiske
- + Viktig for å sikre bestanden
- Miljøgifter - mindre attraktiv som mat

For dårlig kunnskap om overlevelse på gjenutsetting av fisk

- effekten av antall kroker på en sluk, krokstørrelse og kroktyper

Kan være vanskelig å kontrollere kvoter og minste/maksmål