



Møre og Romsdal  
fylkeskommune

-Ein tydeleg medspelar

# Kommunereform Samfunnsutviklerrollen

Ole Helge Haugen, fylkesplansjef Møre og Romsdal fylkeskommune

# ***Kommunen sine ulike roller***

- **Samfunnsutvikler,**
  - **Helhetlig og samordnet samfunnsutvikling**  
Kommunesektoren skal bli bedre i stand til å løse nasjonale utfordringer. Reformen skal bedre forutsetningene for en styrket og samordnet lokal og regional utvikling i alle deler av landet både når det gjelder arealbruk, samfunnssikkerhet- og beredskap, transport, næring, miljø og klima, og også den sosiale utviklingen i kommunen. Det er ønskelig at kommunegrensene i større grad tilpasses naturlige bo- og arbeidsmarkedsregioner.
- **Tjenesteleverandør,**
- **Myndighetsutøver**
- **Lokaldemokratisk arena**

# Samfunnsutviklerollen

- ***Funksjonelle samfunnsutviklingsområde***
  - *Bu- og arbeidsmarknadsregionar*
  - *Kvardagsregionar*
- ***Politisk og administrativ kapasitet og kompetanse***
  - *Strategisk kapasitet*
  - *Plankapasitet*
  - *Interkommunale samarbeid*

*som grunnlag for tilstrekkelig kapasitet til arealplanlegging og en robust kommunal samfunnsavdeling vurderer utvalget at kommunen minst bør ha mellom 15 000 og 20 000 innbyggere*

# *Et funksjonelt samfunnsutviklingsområde:*

Ekspertutvalget

«...er områder hvor folk både bor, arbeider og lever sine hverdagsliv, såkalte «hverdagsregioner». I rapporten står det at **et tettsted** i sin helhet enten bør ligge i én kommune, eller at et arbeidsmarked anses som integrert når rundt **25 prosent** eller flere av de sysselsatte bosatt i en kommune også jobber i regionens senterkommune(r).»

## **Finland:**

Selvforsørgelsesgrad i forhold til arbeidsplasser og pendling – kommuner må utrede sammenslåing dersom selvforsørgelsesgraden av arbeidsplasser er under 80 % og pendlingsgraden er 25-35 %, og dersom tettsteder strekker seg over kommunegrenser.



## Bo- og arbeidsmarkedsregioner

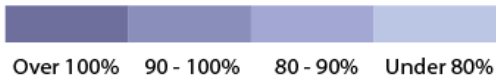
(kfr. NIBR-rapport 2013:1)

Ålesund	85 265
Molde	56 553
Kristiansund	32 898
Ulstein	24 459
Ørsta/Volda	19 283
Surnadal	9 594
Rauma	7 421
Sunnadal	7 205
Norrdal/ Stranda	6 349
Aure	3 570
Vanylven	3 336
Smøla	2 180
Sandøy	1 291
	259 404

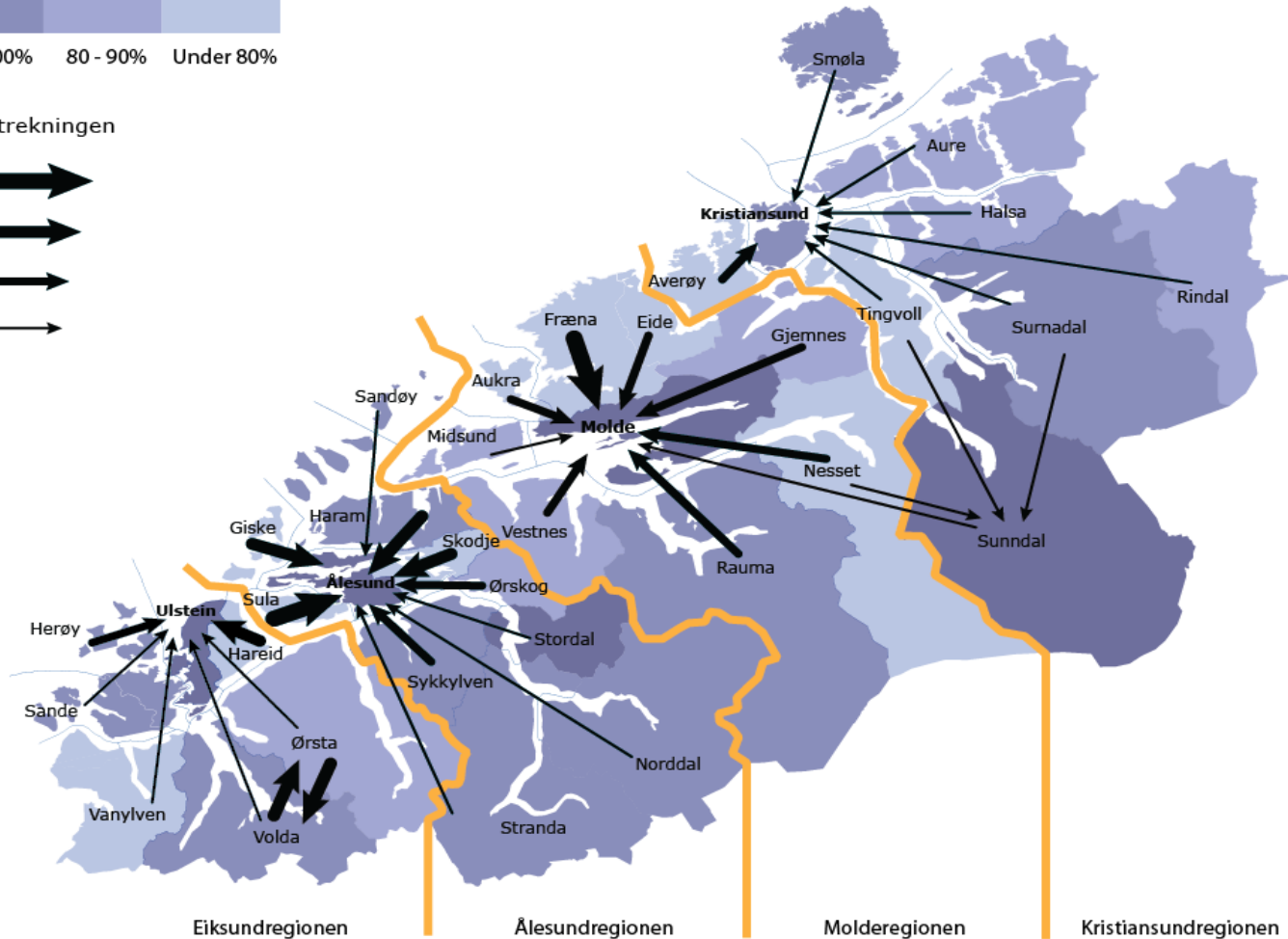
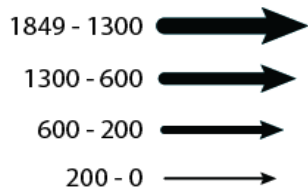


# Pendlarstraumar

Arbeidsplassdekning i Møre og Romsdal



Innpending på strekningen



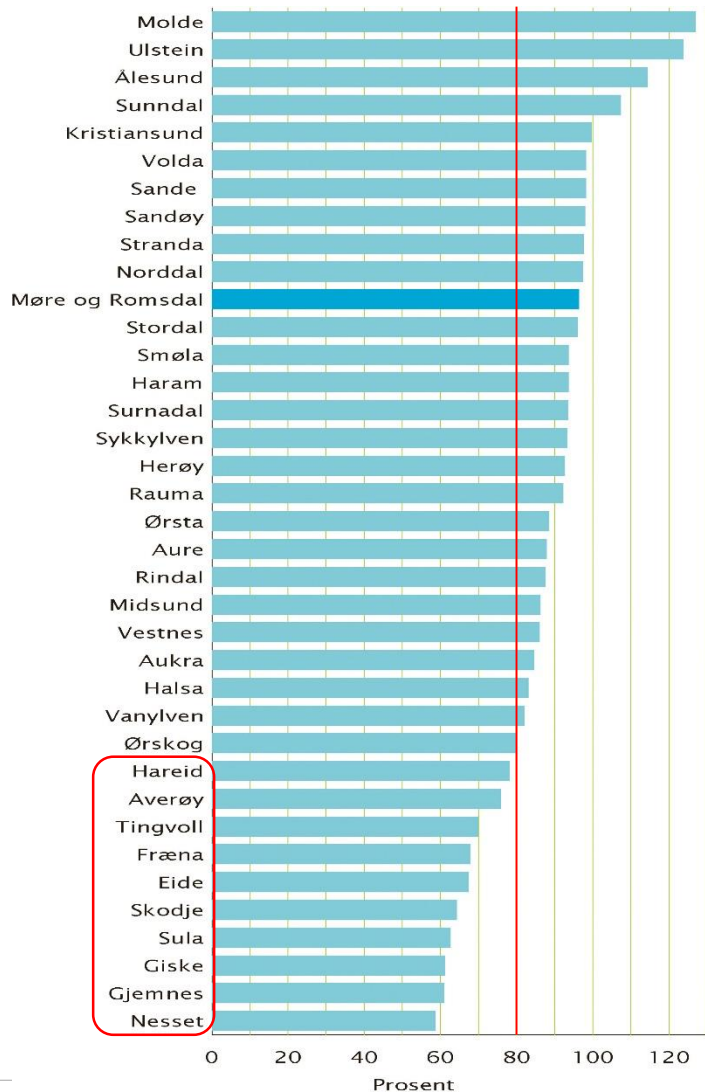


## Største utpendlingskommune for arbeidsstyrken i kvar kommune

Bustadkommune	Største utpendlingskommune	Del av arbeidsstyrke som pendlar til største utpendlingskommune	Del av arbeidsstyrke som arbeidar i eigen kommune
Molde	Fræna	2,4 %	84,6 %
Ålesund	Sula	2,5 %	80,2 %
Kristiansund	Molde	1,9 %	84,1 %
Vanylven	Ulstein	3,0 %	73,1 %
Sande	Herøy	8,9 %	68,3 %
Herøy	Ulstein	11,5 %	73,0 %
Ulstein	Hareid	8,0 %	68,4 %
Hareid	Ulstein	29,2 %	50,2 %
Volda	Ørsta	18,1 %	61,7 %
Ørsta	Volda	17,5 %	65,7 %
Ørskog	Ålesund	22,1 %	50,5 %
Norddal	Stranda	5,5 %	77,0 %
Stranda	Sykkylven	4,3 %	80,8 %
Stordal	Ålesund	12,0 %	60,9 %
Sykkylven	Ålesund	8,3 %	81,0 %
Skodje	Ålesund	38,8 %	35,4 %
Sula	Ålesund	41,2 %	43,9 %
Giske	Ålesund	36,8 %	50,0 %
Haram	Ålesund	15,9 %	69,8 %
Vestnes	Molde	8,7 %	72,8 %
Rauma	Molde	7,7 %	80,0 %
Neset	Molde	21,8 %	50,3 %
Midsund	Molde	13,8 %	73,6 %
Sandøy	Ålesund	2,3 %	86,9 %
Aukra	Molde	26,5 %	57,7 %
Fræna	Molde	31,4 %	52,7 %
Eide	Molde	22,0 %	51,2 %
Averøy	Kristiansund	19,5 %	63,4 %
Gjemnes	Molde	26,2 %	48,8 %
Tingvoll	Kristiansund	13,6 %	62,8 %
Sunnal	Molde	2,8 %	86,8 %
Surnadal	Sunnal	3,8 %	79,3 %
Rindal	Surnadal	16,1 %	68,9 %
Halsa	Surnadal	10,7 %	69,5 %
Smøla	Kristiansund	4,7 %	85,9 %
Aure	Kristiansund	7,6 %	74,9 %

 20 % - 25 %  
 25 % eller høgre

# Arbeidsplassdekning



Kjilde: SSB

Arbeidsplassdekning 2014				
	Sysseksatte personer etter bosted	Sysseksatte personer etter arbeidssted	Arbeidsplassdekning	Arbeidsplasser over- eller underdekning
Molde	14 008	17 790	127,0	3 782
Ålesund	24 808	28 389	114,4	3 581
Kristiansund	12 262	12 231	99,7	-31
Vanylven	1 620	1 328	82,0	-292
Sande	1 421	1 395	98,2	-26
Herøy	4 546	4 214	92,7	-332
Ulstein	4 466	5 528	123,8	1 062
Hareid	2 641	2 063	78,1	-578
Volda	4 397	4 318	98,2	-79
Ørsta	5 413	4 792	88,5	-621
Ørskog	1 219	976	80,1	-243
Norddal	875	853	97,5	-22
Stranda	2 490	2 432	97,7	-58
Stordal	499	479	96,0	-20
Sykkylven	4 095	3 817	93,2	-278
Skodje	2 343	1 507	64,3	-836
Sula	4 663	2 919	62,6	-1 744
Giske	4 175	2 549	61,1	-1 626
Haram	4 688	4 387	93,6	-301
Vestnes	3 340	2 874	86,0	-466
Rauma	3 869	3 568	92,2	-301
Nesset	1 554	910	58,6	-644
Midsund	1 024	883	86,2	-141
Sandøy	654	641	98,0	-13
Aukra	1 767	1 493	84,5	-274
Fræna	5 165	3 507	67,9	-1 658
Eide	1 822	1 228	67,4	-594
Averøy	2 980	2 260	75,8	-720
Gjemnes	1 346	820	60,9	-526
Tingvoll	1 490	1 042	69,9	-448
Sunnadal	3 392	3 641	107,3	249
Surnadal	3 037	2 840	93,5	-197
Rindal	1 053	922	87,6	-131
Halsa	773	642	83,1	-131
Smøla	1 106	1 035	93,6	-71
Aure	1 788	1 571	87,9	-217
Møre og Romsdal	136 789	131 844	96,4	-4 945

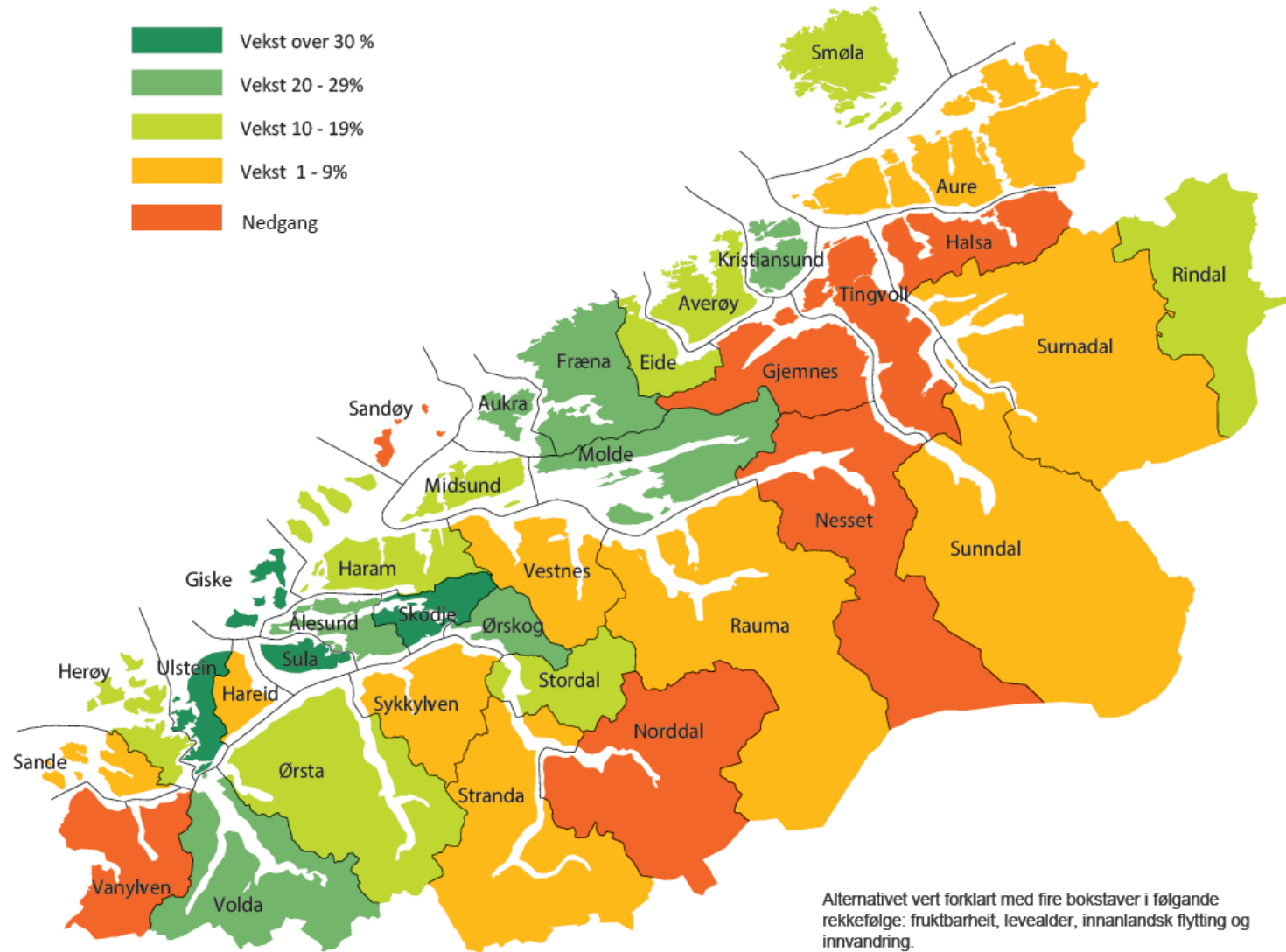


# Kommunestrukturen bør i større grad nærme seg funksjonelle samfunnsutviklingsområder

Ekspertutvalget

- Sammenslåinger i flerkommunale byområder
- Hovedstadsområdet: betydelig reduksjon i antall kommuner
- U hensiktsmessige kommune- og fylkesgrenser forutsettes justert
  - Påtrengende viktig å få til bedre areal- og transportløsninger
    - Samarbeid gir sub-optimale løsninger
  - At andre aktører overtar den enkelte kommunes myndighet på arealsiden betydelig mindre attraktivt enn sammenslåinger
    - Pålagt interkommunalt samarbeid, fylkeskommunal arealmyndighet, statlig regulering
  - **Sammenslåinger sikrer både mer helhetlige areal- og transportløsninger og kommunenes råderett over arealer**
    - Store kommuner løser ikke alle samordningsutfordringer, for eksempel med statlige sektormyndigheter, men store kommuner er mer slagkraftige

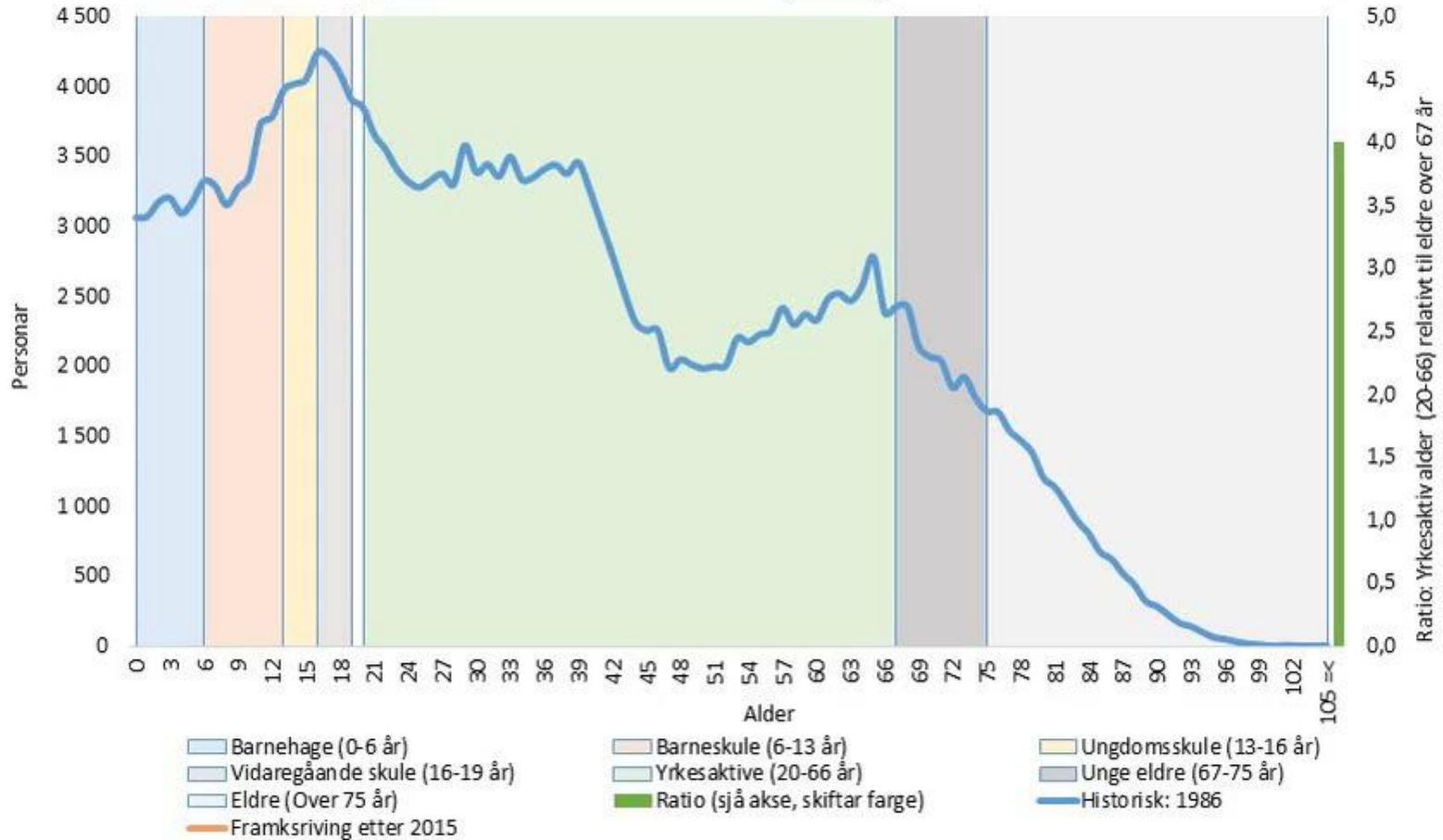
# Venta folketalsvekst mot 2040 alternativ MMMM - middels nasjonal vekst



Alternativet vert forklart med fire bokstaver i følgande rekkefølge: fruktbarheit, levealder, innanlandsk flytting og innvandring.  
M = middels

# Demografi

1-årig aldersfordelt folketal - Møre og Romsdal år 1986

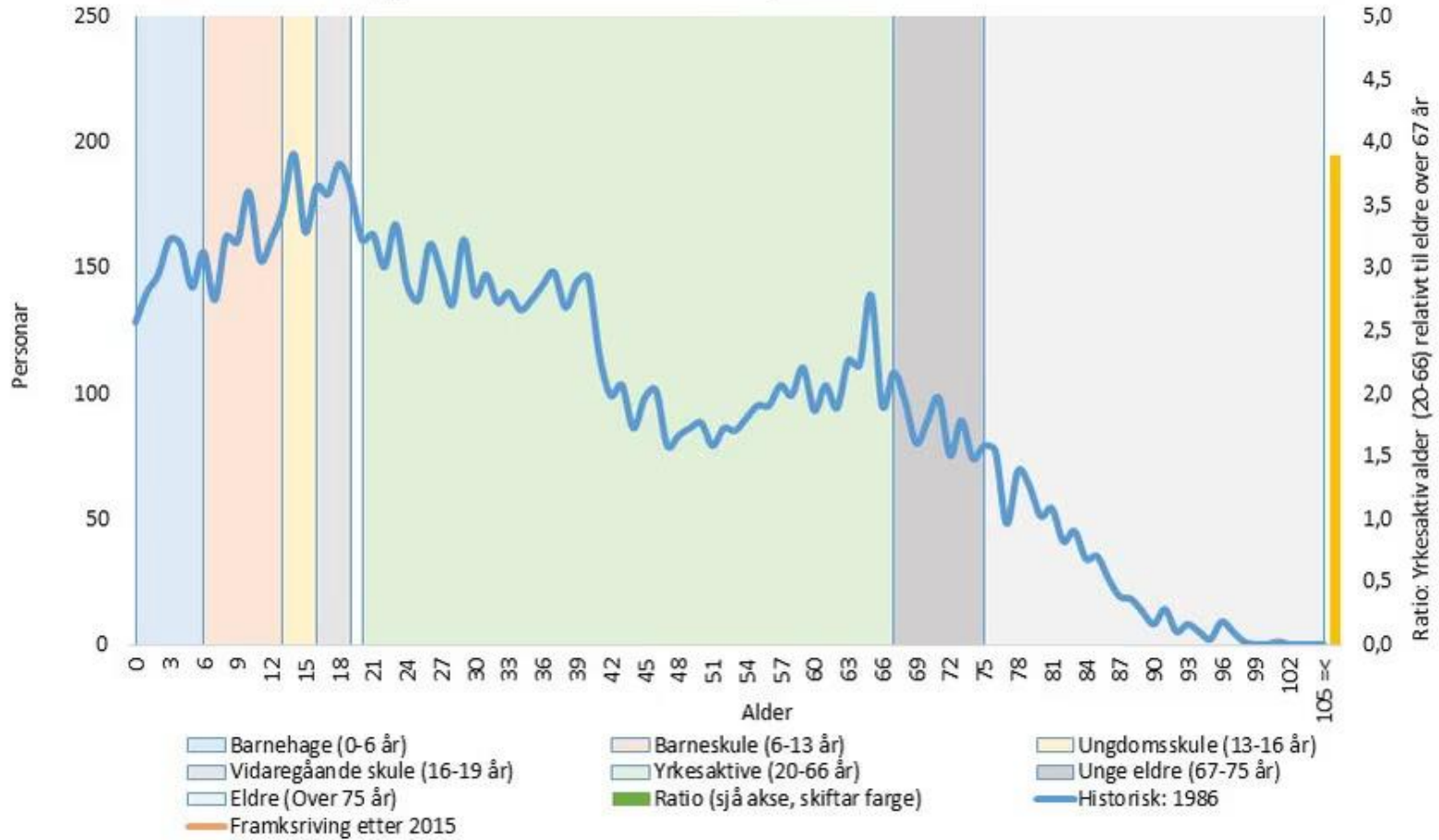


Middels vekst , middels aldring, middels flytting og lav innvandring er brukt til framskriving – alternativ MMLL

Kjelde: SSB

# Demografi

1-årig aldersfordelt folketal - Ørsta kommune år 1986

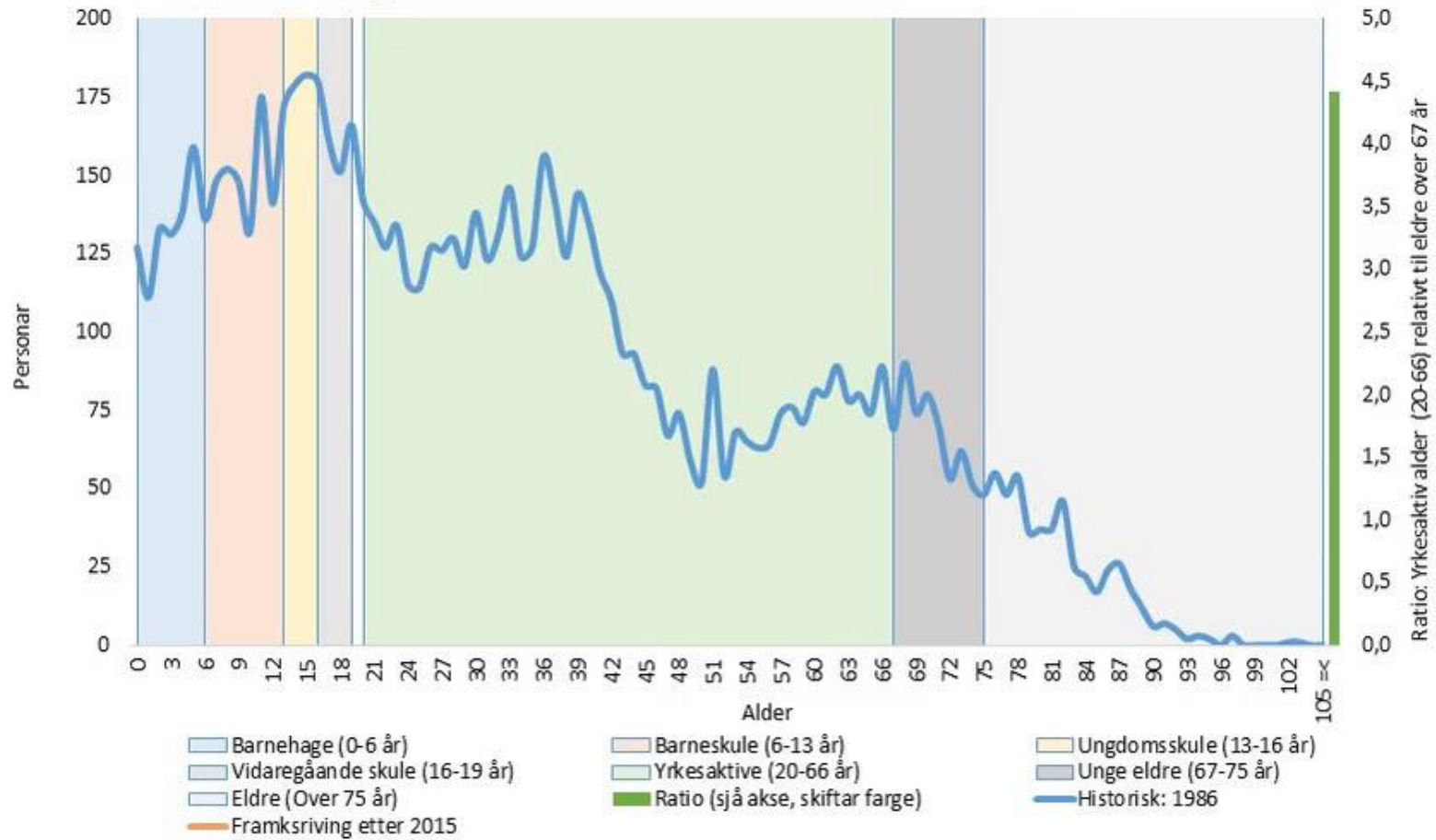


Middels vekst , middels aldring, middels flytting og lav innvandring er brukt til framskriving – alternativ MMLL

Kjelde: SSB

# Demografi

1-årig aldersfordelt folketal - Fræna kommune år 1986

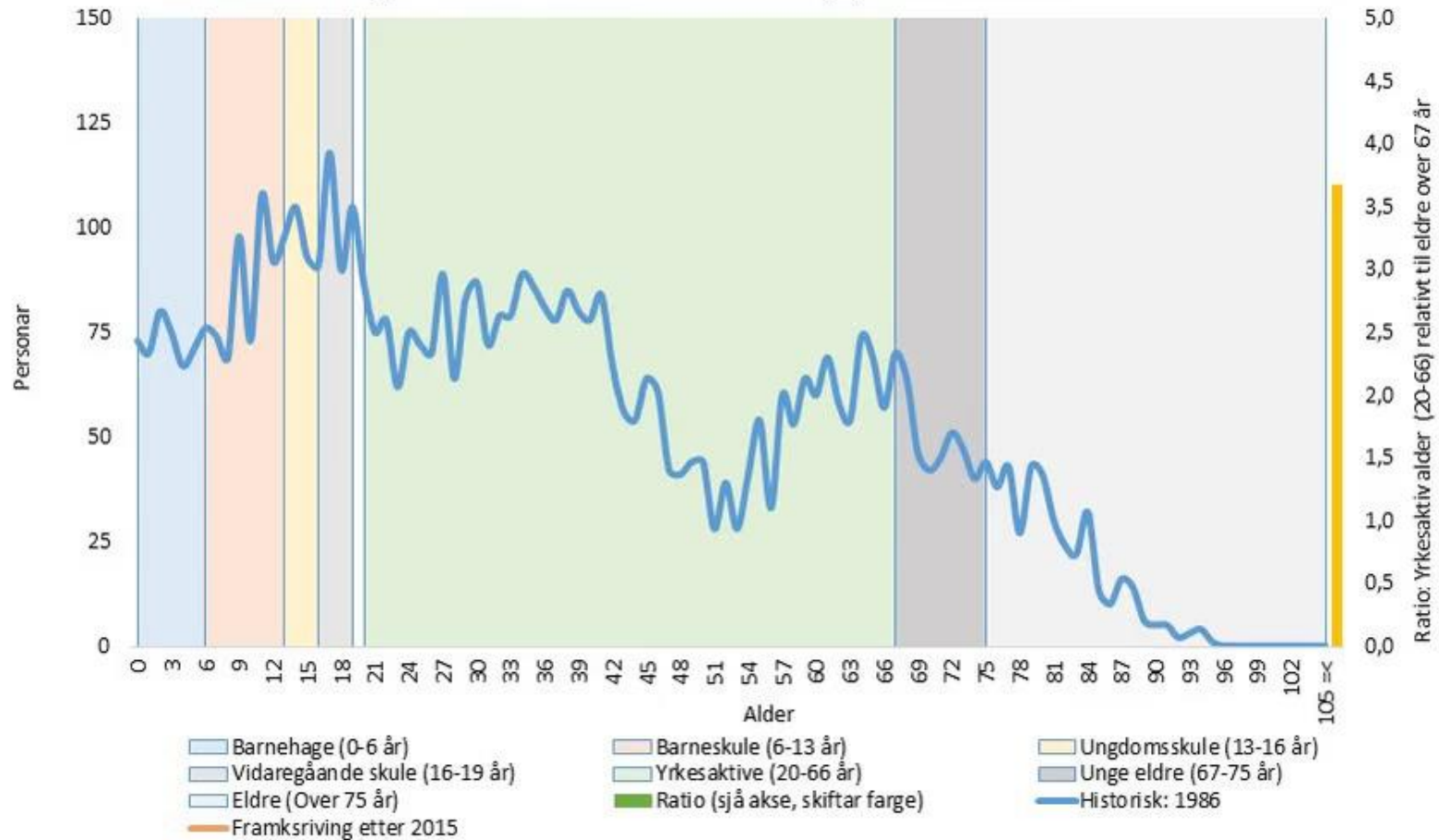


Middels vekst , middels aldring, middels flytting og lav innvandring er brukt til framskriving – alternativ MMLL

Kjelde: SSB

# Demografi

1-årig aldersfordelt folketal - Averøy kommune år 1986



Middels vekst , middels aldring, middels flytting og lav innvandring er brukt til framskriving – alternativ MMLL  
Kjelde: SSB



# Nasjonale forventninger til regional og kommunal planlegging

Vedtatt ved kongelig resolusjon 12. juni 2015



Kommunal- og moderniseringsdepartementet

## REGJERINGENS FORVENTNINGER TIL REGIONAL OG KOMMUNAL PLANLEGGING

- Fylkeskommunene og kommunene fastsetter regionalt utbygningsmønster og sentralstruktur og hovedtrekkene i utbygningsmønsteret. Utbygningsmønsteret skal være langsiktig og store sammenhengende utbygningsområder og friluftsområder. Staten, fylkeskommunene og kommunene legger vedtatte planer til grunn for egne vedtatte planer.
- Regionale og kommunale planleggingen legger til grunn et helhetlig og variert boligbygging, areal- og transportplanlegging.
- Kommunene sikrer trygge og helsefremmende kollektivknutepunkt, tilgjengelige og trygge sykkel og gange i dagliglivet, og sikrer sammenhengende gang- og sykkelforbindelser av høy kvalitet. Potensialet for foretting og transformasjon utnyttes før nye utbygningsområder tas i bruk.
- Fylkeskommunene og kommunene bidrar aktivt i arbeidet med konseptvalgutredninger og statlige planer for store samferdselstiltak. Kommunene tilrettelegger for effektive prosesser og rask behandling av kommunedelplaner og reguleringsplaner for samferdselstiltak.
- Kommunene bidrar i samarbeid med statlige fagmyndigheter til at godsterminaler og havner prioriteres i planleggingen, og at disse utvikles som effektive logistikknutepunkter.
- Fylkeskommunene og kommunene i storbyområdene legger til grunn at transportveksten skal tas med kollektivtransport, sykkel og gange, og følger aktivt opp bymiljøavtaler og byutviklingsavtaler med staten.
- Kommunene har en aktiv og helhetlig sentrumspolitikk for å skape et godt og levende bymiljø. Kommunene tilrettelegger for etablering av boliger, arbeidsplasser, handel, service og sosiale møteplasser i sentrum. Et forpliktende samarbeid mellom kommunen og privat næringsliv bør vektlegges. Arkitektur, kulturminner, landskapsverdier, vann og grønne elementer tas aktivt i bruk som ressurser i sentrumsutviklingen.
- Kommunene sikrer trygge og helsefremmende bo- og oppvekstmiljøer, frie for skadelig støy og luftforurensning.
- Kommunene tar vare på naturverdiene og legger til rette for fysisk aktivitet og trivsel for hele befolkningen ved å sikre sammenhengende grønne strukturer, åpne vannveier og nær tilgang til områder for lek, idrett, rekreasjon og nærfriluftsliv.
- Kommunene legger prinsippene om tilgjengelighet og universell utforming til grunn i planlegging av omgivelser og bebyggelse.

## 12. Regionale delplanar for lokalisering av handel og tenester i mindre, avgrensa område

I medhald av denne planen kan det utarbeidast meir detaljerte regionale delplanar med eigne arealbestemmelsar for lokalisering av handel og tenester i mindre, avgrensa område. Følgjande retningslinjer skal leggast til grunn:



- a) Planen skal omfatte meir enn ein kommune.
- b) Planarbeidet skal baserast på ein skriftleg avtale mellom kommunane som er omfatta av planen og fylkeskommunen.
- c) Planen skal utarbeidast av dei aktuelle kommunane i tett samarbeid med fylkeskommunen.
- d) Planen kan omfatte regional planbestemmelse knytt til retningslinjer for arealbruk etter § 8-5 i plan- og bygningslova.
- e) Fylkeskommunen kan gi kommunane økonomisk støtte til planarbeidet.
- f) Planutval/kommunestyre i alle dei aktuelle kommunane gjer ei innstilling til fylkestinget basert på planforslaget etter høyring.
- g) Fylkestinget vedtar planen etter bestemmelsane i plan- og bygningslova.
- h) Kommunane innarbeidar planen sine verknader i sine eigne planar.



# Samfunnsutviklarrollen

- ***Funksjonelle samfunnsutviklingsområde***
  - *Er dagens kommunegrenser optimale i høve framtidige kvardagsregionar?*
- ***Politisk og administrativ kapasitet og kompetanse***
  - *Vil kommunen ha strategisk kapasitet og plankapasitet til i ivareta samfunnsutviklarrollen i framtida?*
  - *Vil kommunene kunne løyse strategisk viktige oppgåver uten interkommunale samarbeid*

- Tenestestområde
- Politikk
- Organisasjon
- Regionale planer / høyringer
- UngWeb
- Om fylkeskommunen
- Kalender

- Utdanning
- Regional- og næringsutvikling
- Kultur
- Samferdsel
- Tannhelse
- Plan og analyse**
- Allt innhold

Møre og Romsdal fylkeskommune > Tenestestområde > Plan og analyse > Statistikk og analyser > Kommunestatistikk

- Regional planlegging +
- Regionalt planforum
- Kommunal planlegging +
- Friluftslivområde +
- Kart og fagdatabaser
- Statistikk og analyser**
  - Kommunestatistikk**
  - Fylkesstatistikk
  - RISS
  - Folkelivstatistikk +
  - Konjunkturbarometeret Temp
  - Utviklingstrekk i Møre og Romsdal
  - Statistisk sett (SPOR)
- Publikasjoner / Presentasjoner

# kommunestatistikk

## Kontaktinformasjon

For spørsmål om statistikken, eller forslag til nye tema ta kontakt på:  
[statistikk@mrfylke.no](mailto:statistikk@mrfylke.no)

## Snarvegar

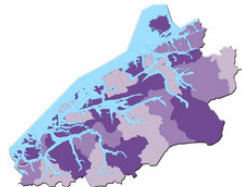
- Statistikk og analyser (Møre og Romsdal fylkeskommune)
- Gislink (Kartportal)
- Miljøstatus
- Kommunedata (KMD)

## Kommunestatistikk

På denne nettsida finn du statistikk om viktige utviklingstrekk i din kommune.

For kvar kommune i fylket er det utarbeida ein presentasjon med grafisk framstilt statistikk av kommunen, sett i forhold til regionen, fylket og landet med bakgrunnsdata.

- Tema:**
- Folketalsutvikling
  - Flytting
  - Kjønnsfordeling
  - Utdanningsnivå
  - Pendling
  - Næringsstruktur
  - Sysselsetting
  - Arbeidsplassdekning
  - Pendling
  - Bustadbygging
  - Hushald
  - Kommunal planlegging



Målet med kommunestatistikken er formidling av oppdatert relevant statistikk for bruk i kommunane sitt planarbeid. Statistikken er innhenta frå offentlege kjelder, og då særleg frå [Statistisk sentralbyrå](#) (SSB).

### Oppdatert november 2015

Verktøykassa	PowerPoint	Pdf
1502 Molde	<a href="#">PowerPoint</a>	<a href="#">Pdf</a>
1504 Ålesund	<a href="#">PowerPoint</a>	<a href="#">Pdf</a>
1505 Kristiansund	<a href="#">PowerPoint</a>	<a href="#">Pdf</a>
1511 Vanuoyan	<a href="#">PowerPoint</a>	<a href="#">Pdf</a>

