



BERGEN
KOMMUNE

Ta naturen tilbake

Erfaringer knyttet til omgjøring av utbyggingsområde til grønne formål i kommuneplanens arealdel

Mette Iversen

Plan- og bygningsetaten, Bergen kommune

Kommuneplanprosessen



01-2013



11-2014



06-2015

Handlingsdel

Kommuneplan

19.6.2019
Arealdel

KPA 2018

KOMMUNEPLANENS AREALDEL

Planbeskrivelse

Plan - og bygrüningsetaten
16. november 2018



Revisjon



Samfunnsdelen ble vedtatt av
bystyret i juni 2015



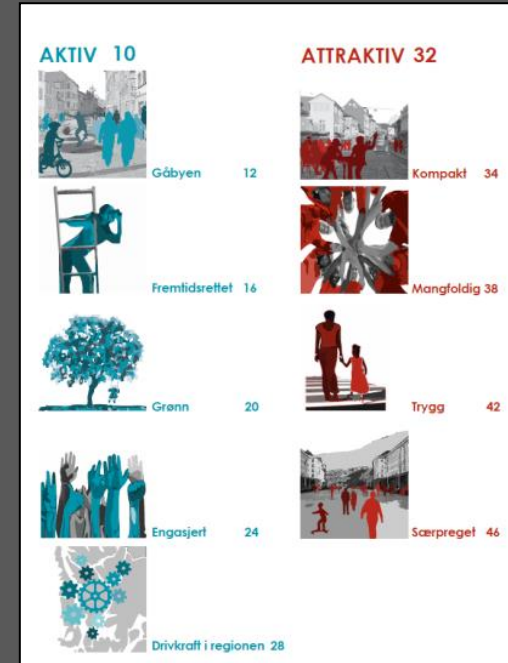
KPS BERGEN 2030

AKTIV

- Gåbyen
- Fremtidsrettet
- Grønn
- Engasjert
- Drivkraft i regionen

ATTRAKTIV

- Kompakt
- Mangfoldig
- Trygg
- Særpreget



En rekke av satsingene fra KPS ga grunnlaget for arbeidet med KPA2018, deriblant:

- Den kompakte gåbyen
- **Områder tidligere avsatt til feltutbygging vurderes på nytt**
- Bergen kommune skal sørge for byfortetting
- Stedskvaliteter og landskap må ivaretas og utvikles

- Klimaforlik om at veksten i persontransport i storbyområdene skal tas med kollektiv, sykkel og gange
- Byvekstavtale – Miljøløftet stiller krav om fortetting for å styre mot nullvekst i personbiltrafikken
- Lokalt har vi i tillegg en ambisjon om 10 % reduksjon i personbiltrafikken innen 2020, og 20 % innen 2030



Nasjonale forventninger til regional og kommunal planlegging
Vedtatt v...

Klimaplan for Hordaland 2014-2030

na- og energiplan

Miljøløftet

Byvekstavtale Bergen

Bakgrunn

Fakta

Avtalen

Styring og organisering

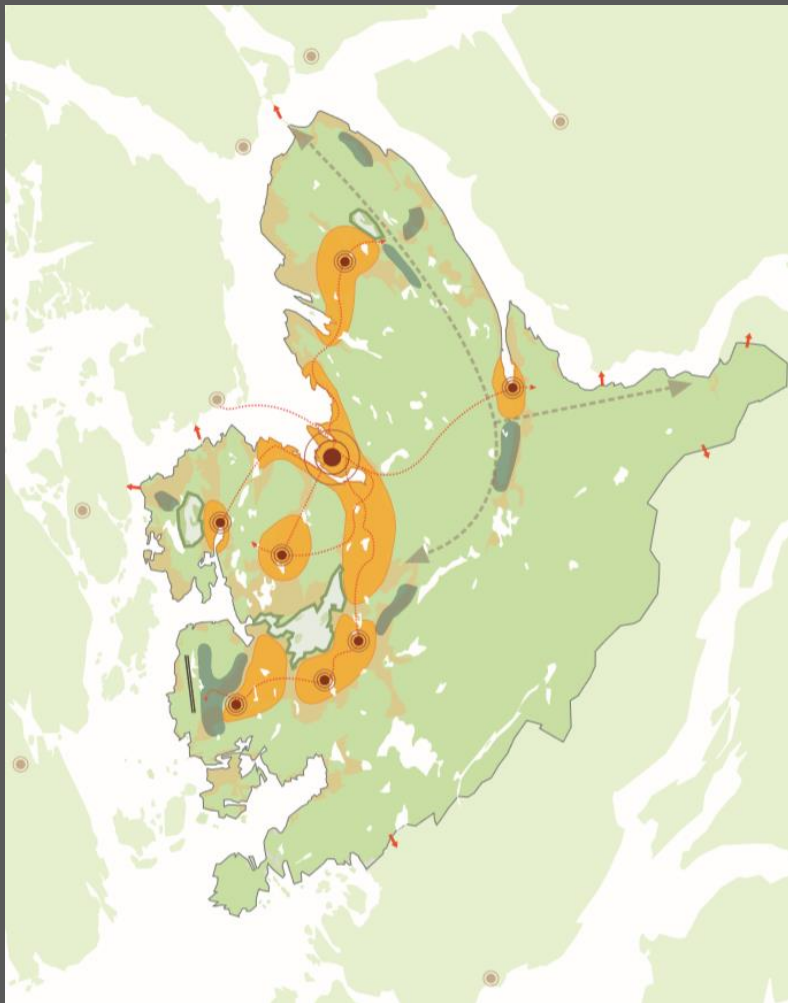
Kontakt

Nyhetsarkiv

SKRIV UT

Bybanen er et av de store prosjektene i Miljøløftet. Slik kan Mindemynen se ut når bybanen til Fyllingsdalen står ferdig. Illustrasjon: Bergen kommune





Strategisk temakart

- 7 byutviklingsområder
- 7 større næringsområder
- 7 bydelssentre
- 7 hovedforbindelser til nabokommunene

En av 4 prinsipp saker i bystyret som grunnlag for rullering av KPA

An aerial photograph of a city, likely Trondheim, Norway, viewed from a high vantage point. The city is densely packed with buildings and green spaces. In the background, there are rolling hills and a body of water. Overlaid on the city is a colorful map with various shades of green, yellow, and blue, representing different land use zones. Large, stylized letters 'KPA' are superimposed over the map. The letters are filled with the same color palette as the map, with some areas being solid colors and others having a patterned or textured appearance. The letter 'K' is primarily yellow and green, 'P' is primarily yellow and green with some blue, and 'A' is primarily green and yellow with some blue.

KPA

KOMMUNEPLANENS AREALDEL



Kompakt gåby

Kompakt bystruktur gir grunnlag for:

- Gode bo- og livskvaliteter
- Aktive nærmiljø
- Klima- og miljøvennlig byutvikling
- **Redusert arealforbruk**

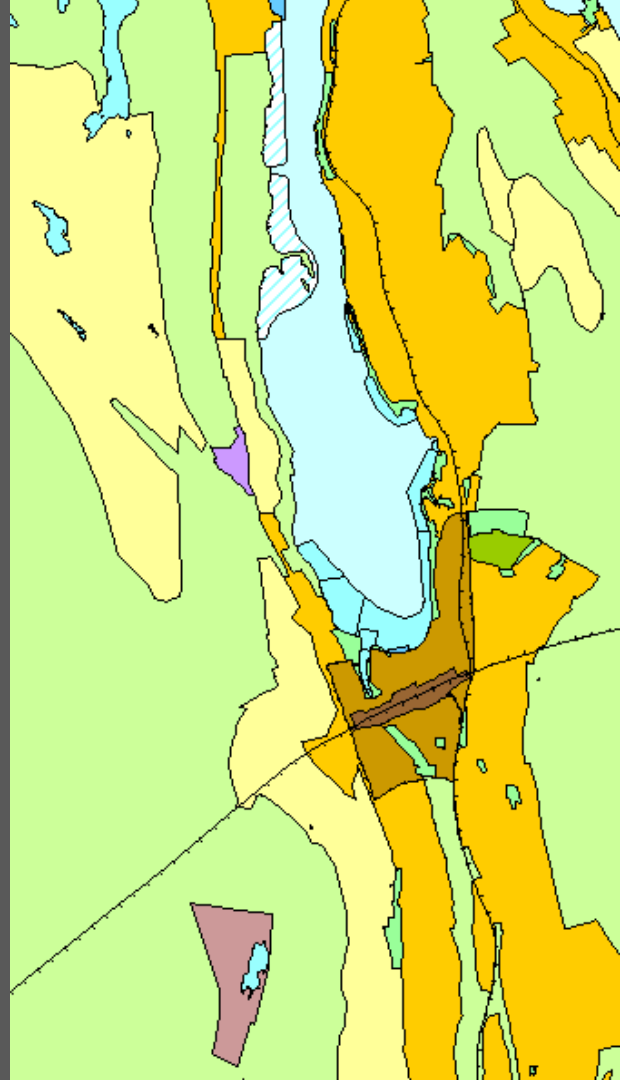
Satsing i KPS: *Bergen skal videreutvikle en kompakt bystruktur med et nettverk av urbane senterområder*

«Områder som tidligere var avsatt til feltutbygging skal vurderes på nytt ut fra målet om en kompakt bystruktur og nullvekst i biltrafikken».

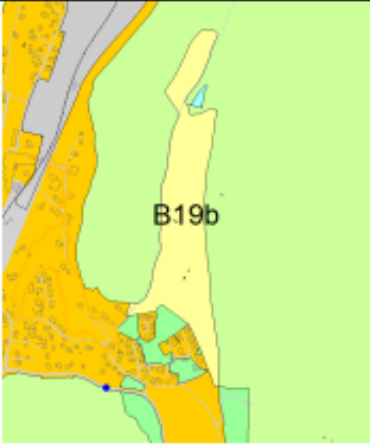


B-områdene fra KPA2010

- I KPA2010 lå det inne 43 områder avsatt til «fremtidig boligbebyggelse» (B-områder)
- Disse boligfeltene hang igjen fra tidligere tiders arealplaner
- Til KPA2018 er alle disse vurdert ut i fra:
 - Gangavstand til:
 - Barneskole
 - Lokalsenter
 - Kollektivknutepunkt og busstopp
 - Frekvens på buss



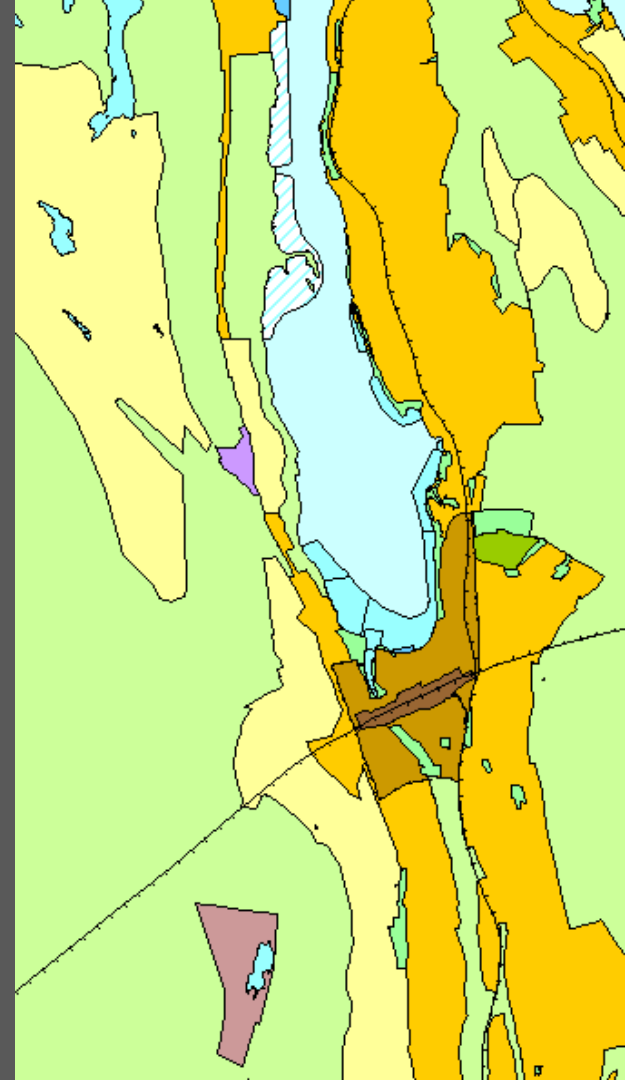
Enkel vurdering av områdene

Boligområde	B19b Londalen
Bydel	Arna
Gårds- og bruksnummer	Gnr 289, bnr 1, 9, 19 Gnr 295 bnr 1, 3, 6, 8 Gnr 297, 16
Kart Målestokk 1:6000	
Kort beskrivelse	Område B19b er på 116 daa og inneholder ingen bebyggelse.

Vurdering i forhold til hovedstrategi	<p>Boligområdet er ikke i tråd med kommunens fortettingsstrategi.</p> <p>Gangavstand til barneskole (Lone): 2 km Gangavstand til lokalsenter (Lone): 2,4 km Gangavstand til bydelscenter/kollektivknutepunkt (Indre Arna): 6 km Gangavstand til busstopp: 1,5 km. Frekvens tilsvarende ikke hoved- eller stamrute (10 min frekvens eller bedre). → Ikke i tråd med gåbyen</p> <p>→ Bidrar ikke til å redusere personbiltransport</p>
Fremtidig arealbruk og transportsystem	Advokatfirmaet Harris har gitt innspill på vegne av grunneier av 295/1, med ønske om at boligområdet B19b beholdes (201418880-198).
Eventuelle tidligere vedtak	Boligområde B19b ble tatt inn i arealdelen i 2000.
Fagetatens anbefaling	Med bakgrunn i kommunens arealstrategi kan fagetaten ikke anbefale at boligformål B19b videreføres. Fagetaten foreslår at området endres til LNF.

B-områdene fra KPA2010

- Som en konsekvens av gjennomgangen ble de fleste områdene foreslått tatt ut av planforslaget.
- 65% av arealet er tilbakeført til LNF
- Resten er tatt inn i byggesonen*
 - Allerede regulert og bygget ut
 - Inneholder en del eksisterende boliger
- *Byggesonen i KPA2018:
 - Byfortettingssone: 3 områder
 - Ytre fortettingssone: 3 områder
 - Øvrig byggesone: 16 områder



Hva er konsekvensene?

- Redusert transportbehov ved å prioritere boligbygging i sentrumsnære områder
 - Tilbakeført 7 132 daa til LNF
 - Bevart grøntområder i byens randsone for rekreasjon og naturmangfold
 - Men også at mange påbegynte planprosesser ble skrinlagt
- 
- A photograph of a person with blonde hair, wearing a blue jacket, standing on a rocky outcrop in a lush green valley. The person is looking out over a river that winds through the valley, surrounded by green hills and a clear blue sky. In the distance, a power line tower is visible on a hillside.

Vedtak av KPA2018:

- Vedtatt 19.juni 2019. Uten innsigelser 😊

Men fikk kritikken for:

- For omfattende og detaljerte bestemmelser
 - Fjerning av B-områder
 - Krav om lovlighetskontroll:
 - Bestemmelse om allmenn tilgjengelighet i grønnstruktur
 - Manglende høring av støysoner for flystøy
 - Ikke gjennomført en samlet KU
 - Utilbørlig påvirkning av planprosessen (fylkesmannen)
- Lovlighetskontroll avvist av Fylkesmannen i Rogaland



Noen erfaringer

- Vi har ikke tatt ut områder med vedtatte reguleringsplaner
- Pågående planprosesser i flere av B-områdene
 - Ett erstatningskrav
- Naturmangfold var ikke fokus i vurdering av områdene
 - Men de fleste områdene ble tatt inn i 2000 og ble da vurdert i forhold til kjent kunnskap om naturmangfold
- Politisk bekymring for konsekvensen for boligtilbudet.
 - Vi har i ettertid gjennomført beregning av boligpotensialet i ny KPA, og utarbeider nå et boligforsyningsprogram

Målet er å sikre god livskvalitet i en **kompakt gåby!**

- Nye boliger bygges nær kollektivtilbud og sentrumsområder
- Flere går og sykler
- Gode byrom for aktivitet og opphold
- Reduserte kostnader til drift av offentlig tjenester
- **Begrense nedbygging av natur**
- Kort veg til byfjell og blågrønne områder
- Nettverk av senterområder, knyttet sammen av kollektivakser



A scenic landscape featuring a lake, reeds, trees, and mountains under a cloudy sky. The foreground is dominated by tall, golden-brown reeds growing in the water. In the middle ground, there is a dense line of green trees. Beyond the trees, a small town or village is visible, nestled at the base of a large, rugged mountain. The sky is filled with soft, white clouds. The overall atmosphere is peaceful and natural.

Takk for meg

www.bergen.kommune.no/kpa2018