



Plan for kompetanseløft for spesialpedagogikk og inkluderende praksis

Innledning

Kompetanseløft for spesialpedagogikk og inkluderende praksis omfatter hele laget rundt barnet og eleven, og skal bidra til at den spesialpedagogiske hjelpen er tett på de barna som har behov for det. Arbeid med kompetanseløftet sees i sammenheng med kommunens arbeid med tidlig innsats, forebygging og tverrfaglig samarbeid og implementering av oppvekstreformen/barnevernsreformen, samt arbeidet med kommunens plan for forebygging av omsorgssvikt og utvikling av atferdsproblemer.

Mål med kompetanseløft for spesialpedagogikk og inkluderende praksis:

- bidra til at det er tilstrekkelig kompetanse i barnehager og skoler og de lokale støttetjenestene slik at den spesialpedagogiske hjelpen er tett på barn og unge som har behov for det
- Bidra til at det allmennpedagogiske og spesialpedagogiske tilbudet sees i sammenheng
- Utvikle samarbeidskompetanse for å kunne bygge et lag rundt barna og elevene
- Bidra til felles grunnleggende kompetanse i barnehager, skoler og de lokale støttetjenestene for å ivareta inkludering og tilrettelegging i tråd med målene for kunnskapsløftet
- Alle barn og unge opplever å få et godt tilpasset og inkluderende tilbud i barnehage og skole
- Alle barn og unge skal får mulighet til utvikling, mestring, læring og trivsel – uavhengig av sine forutsetninger
- Barnehager, skoler, PP-tjenesten og andre i laget rundt barnet og eleven jobber sammen for å skape et inkluderende felleskap
- Det pedagogiske tilbudet tilpasses slik at alle barn og elever får best mulig utgangspunkt for utvikling og læring.

Målgruppe:

- ansatte i barnehager og skoler
- barnehage- og skoleeier
- Ansatte i PP-tjenesten
- Ansatte i andre tverrfaglige tjenester i kommunen (skolehelsetjeneste, helsestasjon, barnevern)

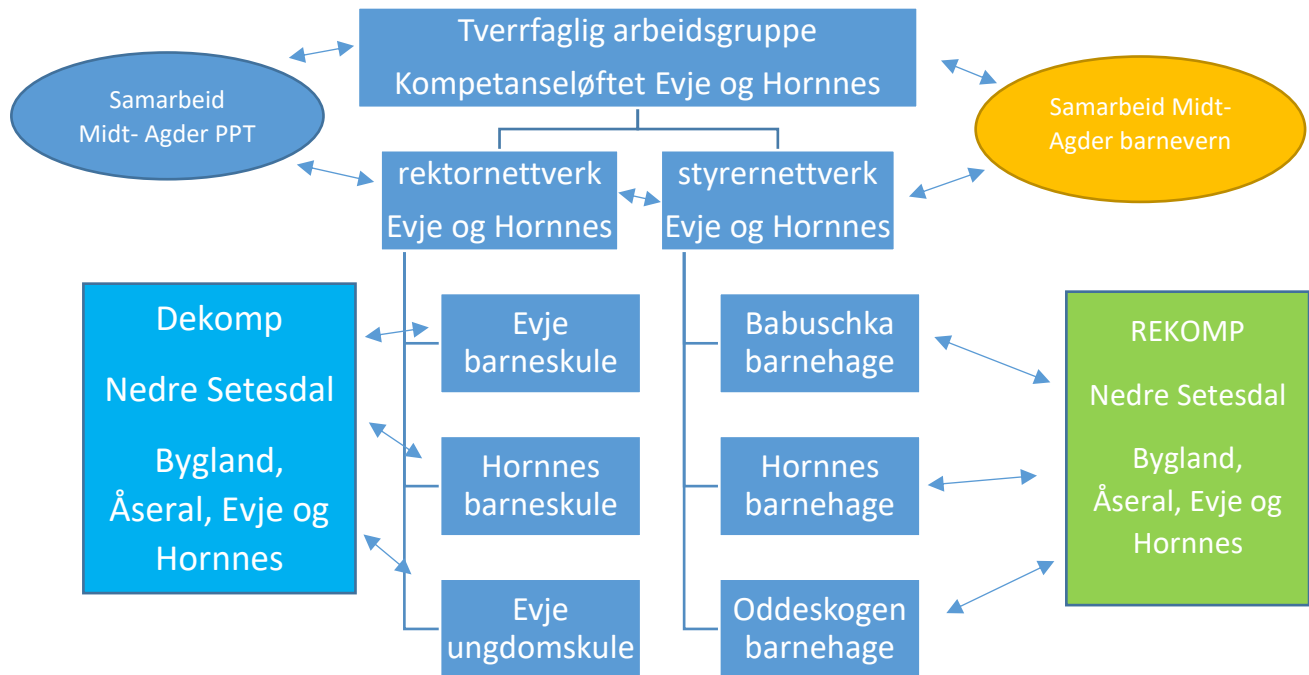
Deltakere i kompetanseløftet i Evje og Hornnes:

- Babuschka barnehage (privat barnehage)
- Oddeskogen barnehage (kommunal barnehage)
- Hornnes barnehage (kommunal barnehage)
- Evje barneskule
- Hornnes barneskule
- Evje ungdomsskule
- Helsestasjon/skolehelsetjenesten
- Midt- Agder PP-tjeneste
- Midt- Agder barneverntjeneste

Organisering, roller og ansvar

Evje og Hornnes kommune har etablert en tverrfaglig arbeidsgruppe for kompetanseløft spesialpedagogikk og inkluderende praksis. PP-tjenesten er fast medlem i arbeidsgruppa.

Kompetanseløft for spesialpedagogikk og inkluderende praksis sees i sammenheng med nasjonal ordning for tilskudd til lokal kompetanseutvikling barnehage (REKOMP) og lokal kompetanseutvikling skole (DEKOMP)



Tverrfaglig arbeidsgruppe kompetanseløft for spesialpedagogikk og inkluderende praksis

Formål med arbeidsgruppa er å bidra til en felles retning, forutsigbarhet for alle aktører, kvalitetssikring av kompetansetiltakene og at midlene benyttes til formålet.

Deltakere:

- Styrer- representant på vegne av barnehagene
- Rektorer grunnskolene
- Fagleder Midt- Agder PPT
- Representant helsestasjon/skolehelsetjenesten
- Representant Midt- Agder barnevern
- HTV Utdanningsforbundet Evje og Hornnes
- Universitetet i Agder v/ faglig leder for tilskuddsordningene (ReKom/DeKom/Kompetanseløftet)
- Rådgiver oppvekst

Rådgiver oppvekst er leder av tverrfaglig arbeidsgruppe og koordinerer satsingen kompetanseløft for spesialpedagogikk og inkluderende praksis.

Ansvarsoppgaver:

- Arbeid med kartlegging og vurdering av kompetansebehov
- Status, planlegging, gjennomføring og framdrift i kompetanseløft for spesialpedagogikk og inkluderende praksis
- Samordning av innhold og tidspunkt for felles kompetanseheving (uker høst og vår, tidspunkt felles dag, tema)
- Sikre at tiltakene fremmer kollektive prosesser som utvikler hele laget rundt barnet. Noen ganger omfatter dette personalet i alle tjenestene, og i andre tilfeller deler av personalet/noen tjenester.

- Se tiltakene i kompetanseløftet sammenheng med barnehagebasert kompetanseutvikling (Rekomp) og skolebasert kompetanseutvikling (Dekomp).

Partnerskap

Partnerskap i kompetanseløftet for spesialpedagogikk og inkluderende praksis er mellom Evje og Hornnes kommune med kommunale og private eiere og Universitetet i Agder. Samskapingen mellom Universitetet i Agder og kommunen er sentralt i arbeid med kompetanseløftet og lokal barnehage – og skolebasert kompetanseutvikling. Målet er at ansatte i kommuner, barnehager og skoler og i universitet og høyskole utvikler kompetanse i et fellesskap.

Partnerskapet innebærer at:

- både kommunen med tjenestene tilknyttet barn og unge og UH-sektor betraktes som læringsarenaer
- partene skal sammen søke ny forståelse, kunnskap og erfaring
- partene forholder seg til oppdatert forskning og akademisk kunnskap om feltet spesialpedagogikk og inkluderende praksis
- tiltakene i ordningen skal styrke lærerutdanningene i UH-sektor og forbedre praksis i tjenestene i kommunen knyttet til spesialpedagogikk og inkluderende praksis
- innhold i satsingen kompetanseløft for spesialpedagogikk og inkluderende praksis skal være forankret hos alle parter
- partene må være forutsigbare med hensyn til tidsbruk, omfang, ressurser, tilstedeværelse og kunnskapsdeling
- partene må ha kjennskap til hverandres praksis, styrker og svakheter
- partnerskapet er preget av gjensidig respekt i møte med hverandres ståsted

Roller og ansvar

Rolle	Aktørenes ansvar
Statsforvalteren	Ansvar for forvaltning av tilskuddsordningen i Agder, og skal bidra til å formidle nasjonale rammer og føringer for ordningen Tildeler midler i tråd med innstillingen fra samarbeidsforumet. For kompetanseløftet tildeles midler kommuner for tiltak som omfatter PPT og andre støttefunksjoner Skal sikre at kriteriene for tilskuddsmidler er oppfylt. Er sekretariat for samarbeidsforumene
Kommunen v/rådgiver oppvekst	Ansvar for å sikre laget rundt barna og elevene Kommunalt tverrsektorielt ansvar for barn og elever både i offentlige og private barnehager og skoler Samordningsansvar, det vil si samordne og inkludere PPT og andre støttefunksjoner i relevante tiltak Har koordineringsansvar i Kompetanseløftet, og sørger for å lede møter i tverrfaglig arbeidsgruppe, innkalling og referat Budsjett og økonomi for Kompetanseløftet
Ledere i barnehager, skoler, PP-tjenesten, helsestasjon og barnevern	Sørger for at personalet har riktig og nødvendig kompetanse Prioritere kompetanseutvikling ut fra lokale behov, og involverer ansatte i vurdering av behovene Informasjon og forankring av kompetanseløft for spesialpedagogikk og inkluderende praksis i egen enhet Sørge for arbeid med implementering i egen enhet
PP-tjenesten	Bidra til at barna og elevene får den hjelpen de trenger, når de trenger den Se behovene for kompetanse i barnehage og skole i sammenheng med behovene hos PP-tjenesten Bistå barnehager og skoler i arbeidet med å tilrettelegge tilbudet for barn med særlige behov og utarbeide sakkyndige vurderinger der loven krever det

	Det er et mål at PP-tjenesten skal være mer tilstede i barnehager og skoler, slik at de i større grad kan bidra til å forebygge vansker og tilpasse tilbudene til mangfoldet i barne- og elevgruppen
Helsestasjonen/ skolehelsetjenesten	<ul style="list-style-type: none"> • Skolehelsetjenesten bør ha et systemrettet samarbeid med skolen • Skolehelsetjenesten skal bidra i undervisning i grupper eller klasser i den utstrekning skolen ønsker det • Skolehelsetjenesten bør bidra i skolens arbeid med tiltak som fremmer et godt psykososialt miljø • Skolehelsetjenesten bør, i samarbeid med skolen, bidra til å følge opp elever med bekymringsfullt fravær Utdrag fra nasjonal faglig retningslinje for skolehelsetjenesten, kap 5.1.
Barnevern	<ul style="list-style-type: none"> • Bidra med tiltak på systemnivå i det forebyggende arbeid for barn og unge
HTV Utdanningsforbundet	Gjør strategien kjent i egen organisasjon Støtte opp om at ansatte kan delta i kollektive kompetansetiltak
Universitetet i Agder	Samarbeider med kommunen og bidrar i arbeid med vurdering av kompetansebehov, planlegging, utforming og gjennomføring av tiltakene Bidrar med forskningsbasert og relevant innhold i den kollektive kompetanseutviklingen Bringe praksisnær kompetanse tilbake til lærerutdanningene

Forankring

Deltakere i arbeidsgruppa har ansvar for at kompetanseløft for spesialpedagogikk og inkluderende praksis er forankret hos personalet i den virksomheten som deltakeren representerer. For barnehager og skoler vil det i tillegg arbeides med satsingen i styrer – og rektornettverk.

Rådgiver oppvekst har ansvar for at arbeid med kompetanseløft for spesialpedagogikk og inkluderende praksis sees i sammenheng med samarbeidet Midt- Agder PPT og Midt- Agder barnevern. I samarbeid Midt- Agder barnevern gjelder dette å se kompetanseløftet i sammenheng med kompetanseheving i arbeid med oppvekstreformen og plan for forebygging av omsorgssvikt og utvikling av atferdsvansker, jfr. barnevernloven § 15-1.

Plan for kompetanseløftet er også forankret i Universitetet i Agder sin Strategiplan for lærerutdanningene 2021-2024:

- Vi utvikler et enda tettere samarbeid mellom lærerutdanningene og regionen, og er gode bidragsyttere inn på de partnerskapsarenaene vi deltar.
- Vi har tett samarbeid med praksisfeltet om lærerutdanningene og studentenes praksis og har delte stillinger i kombinasjon mellom UiA og praksisfeltet.

Tidsramme for kompetanseløft for spesialpedagogikk og inkluderende praksis

Tid	Fase	Innhold og tiltak
2022	1	<ul style="list-style-type: none"> • Forankring i kommunale og private eieres planer og prioriteringer • Arbeid med grunnlag for og vurdering av kompetansebehov • Gjennomføre lokal kartlegging av kompetanse- og tilretteleggingsbehov på området spesialpedagogikk og inkluderende opplæring • Resultat av kartlegging kompetanse- og tilretteleggingsbehov forankres i kommunens kompetanseplan for oppvekst (barnehage, skole, PPT og det øvrige støttesystemet som skolehelsetjenesten og barnevern) • Oppsummering av kompetansebehov danner grunnlag for kompetansehevingstiltak kompetanseløft for spesialpedagogikk og inkluderende praksis • Resultat fra vurdering av kompetansebehov innarbeides i kompetanseplan for grunnskolen og kompetanseplan for barnehagesektoren under tiltak

		etterutdanning. Planene legges fram for politisk behandling i kommunestyret i desember 2022
2023	2	Arbeid med planlegging av kollektive kompetansetiltak i satsingsområdet for kompetanseløft for spesialpedagogikk og inkluderende praksis i samarbeid med Universitetet i Agder.
2024	3	Gjennomføring av kollektive kompetansetiltak i kompetanseløftet Evaluering, vurdering og justering.
2025	4	Gjennomføring av kollektive kompetanse tiltak, evaluering, vurdering og justering

Vurdering av kompetansebehov med grunnlag i utfordringsbildet

Grunnlag for kartlegging og vurdering av kompetansebehov i kompetanseløftet er:

- Stortingsmelding nr. 6
- Mål med kompetanseløft for spesialpedagogikk og inkluderende praksis
- Nasjonale sektormål for barnehage og skole
- Hva betyr tidlig innsats og det å jobbe forebyggende?
- Hvilke roller og mandat har tjenestene?
- Partnerskap og samskaping

Kompetansebehovet er vurdert ut fra de utfordringene som er avdekket om inkludering og tilrettelegging, og hvordan vi ønsker å bedre situasjonen. Vurdering av kompetansebehovet er gjennomført med grunnlag i Vivian Robinsons teori og verktøy for arbeid med endring av handlingsteorier som grunnlag for forbedring av praksis (2018).

Arbeid med vurdering av kompetansebehovet er gjennomført høsten 2022 med alle ansatte i barnehagene, skolene, helsestasjon/skolehelsetjeneste, PP-tjeneste og barnevern. Vurderingen er gjennomført i møte med personalet i hver enhet. Grunnlag for vurderingen er beskrivelse/presentasjon av utfordringsbildet i kommunen. Beskrivelse/presentasjon av utfordringsbildet til kommunen er arbeidet med i tverrfaglig arbeidsgruppe for kompetanseløftet, og vært også vært arbeidet med i styrenettverk og rektornettverk for forankring og vurdering. Deltakere i tverrfaglig arbeidsgruppe og ledere for barnehager og skoler har lagt beskrivelse av utfordringsbildet fram for personalet, og har gjennomført refleksjon med bruk av IGP-metodikk i arbeid med vurdering av kompetansebehovet. Resultat av vurdering kompetansebehov er tatt med til tverrfaglig arbeidsgruppe for presentasjon, dialog og oppsummering.

For personalet i barnehage og skole er det også gjennomført en individuell kartlegging av kompetansebehov. Kartleggingsskjema er utarbeidet i samarbeid med styrere og rektorer med grunnlag i utfordringsbildet. PP-tjenesten har også gjennomført ståstedsanalysen høsten 2022, der resultat er oppsummert i samarbeidsmøte med kommunene i Midt- Agder samarbeidet. Samt lagt til grunn for vurdering av kompetansebehov i kompetanseløftet.

Samlet resultat av dette er grunnlag for vurdering av kompetansebehov og prioritering av satsingsområde kompetanseløft for spesialpedagogikk og inkluderende praksis.

Resultat av kartlegging kompetansekartlegging i barnehager og skoler er forankret i kompetanseplan for grunnskolen 2023-2025 og kompetanseplan for barnehagesektoren 2023-2025, samt barnehageeiers kompetanseplan for barnehagen.

Beskrivelse av utfordringsbildet til kommunen

Utfordringsbildet i kommunen slik det framgår av folkehelseoversikten – hoveddokument Evje og Hornnes kommune, sist oppdatert i november 2022, og tilstandsrapport for grunnskolen 2022, samt beskrivelse/presentasjon for vurdering av kompetansebehov viser at:

- Kommunen har flere utfordringer innen området levekår.
- Høy andel barn av enslige forsørgere,
- Høy andel barn som bor i familier med vedvarende lavinntekt
- Andel elever som gjennomfører videregående opplæring er lav
- Resultat på nasjonale prøver i lesing viser over tid et resultat som er under landet

Tall fra SSB (2021) viser at andel barn som får spesialpedagogisk hjelp/spesialundervisning er:

	Evje og Hornnes	Agder	Landet uten Oslo
Andel barn i kommunale barnehager som får spesialpedagogisk hjelp	2.6.	4.4	4.2
Andel barn i private barnehager som får spesialpedagogisk hjelp	0.0	3.2	3.2
Andel elever i kommunale og private grunnskoler som får spesialundervisning	8.7	8.3	7.8

Oppsummering av resultater i tilstandsrapport for 2022 viser at vi i grunnskolen fortsatt må ha fokus på arbeid med trygt og godt skolemiljø, tilpassa opplæring og inkluderende praksis. Resultater fra nasjonale prøver i lesing i perioden 2016-2022 viser et resultat under nasjonalt snitt.

Oppsummering av utfordringsbildet som grunnlag for kompetansebehov

Oppsummering av utfordringsbildet er med grunnlag i statistikk og empiri:

- andel barn som lever i familier med lavinntekt er høyere enn landet
- andel barn av enslige forsørgere er høyere enn landet
- andel elever som gjennomfører videregående opplæring er lavere enn landet
- andel elever som er på laveste mestringsnivå i regning og lesing 5.trinn er høyere enn fylket og landet
- høy andel barn som får diagnosen lese- og skrivevansker/dysleksi for seint i skoleløpet
- andel barn som har høyt fravær som starter tidlig er økende
- økende andel barn i skolen som opplever at de har en lav lesekvalitet som verktøy for læring
- mangler system for samarbeid om oppfølging av sårbare barn (PPT, skole, bhg, barnevern)
- mangler kunnskap og kompetanse for å ivareta barn som lever i familier med vedvarende lavinntekt
- mangler system for samhandling om barn som strever med utfordrende atferd/psykisk helse

Satsingsområde kompetanseløft for spesialpedagogikk og inkluderende praksis

Satsingsområde for kompetanseløftet er:

Tidlig oppdagelse og innsats, og prioritere forebygging

Delemner:

- Felles forståelse, kunnskapsgrunnlag og kompetanse om hva tidlig oppdagelse og tidlig innsats innebærer og hva det innebærer å jobbe forebyggende
- Kunnskap, kompetanse og felles forståelse av risiko – og beskyttelsesfaktorer barn og unge
- Kunnskap, kompetanse og felles forståelse om sårbare barn
- Kompetanse om en barndom i vedvarende lavinntekt og barnehagen og skolens arbeid for utjevning av sosiale forskjeller, samt samarbeid med barne- og familietjenestene
- Kompetanse for bruk av analysemodell i alle tjenester i arbeid med forebygging, tidlig oppdagelse og innsats for å tilpasse det pedagogiske tilbudet slik at alle får best mulig utgangspunkt for utvikling og læring
- Kompetanse tidlig innsats og forebygging av omsorgssvikt og utvikling av atferdsvansker
- Felles forståelse av systemarbeid, systemtiltak og tjenestenes rolle og ansvar i arbeid med systemtiltak
- Kompetanse og felles forståelse i arbeid med overgangene fra barnehage til skole, 4. til 5.trinn og overgang barneskole til ungdomsskolen for å sikre en trygg og god overgang for barnet og for god sammenheng i det 10 årige opplæringsløpet for eleven.
- Kompetanse om oppdagelse og avdekking av språkvansker i barnehage og barneskoler
- Kompetanse om strukturerte observasjonsmetoder i barnehage, skole og PP-tjeneste

- Fokus på evidensbaserte tiltak i det forebyggende samarbeid
- Kompetanse for videreutvikling av system, struktur og arena for samarbeid slik at alle barn og elever opplever å få et godt tilpasset og inkluderende tilbud i barnehage og skole
- Kompetanse for utvikling av system og struktur for samarbeid barnehage, skole, PP-tjeneste og andre i lage rundt barnet og eleven for å skape et inkluderende felleskap
- Kompetanse for å styrke samhandlingen i arbeid med forebygging, tidlig oppdagelse og innsats slik at alle barn og unge får mulighet til utvikling, mestring, læring og trivsel –uavhengig av sine forutsetninger.

Framdriftsplan

2022	
Tidspunkt	Innhold og tiltak
Januar	Oppstartsmøte tverrfaglig arbeidsgruppe kompetanseløftet <ul style="list-style-type: none"> • Søknad om midler Kompetanseløftet
Januar	Forankring av søknad kompetanseløftet 2022 i barnehager, skoler, Midt- Agder PPT, Midt- Agder barnevern, skolehelsetjeneste/helsestasjon, lærerorganisasjonen og Universitetet i Agder.
Februar	Søknad om statlig tilskudd til kompetanseløftet i Evje og Hornnes sendt Statsforvalteren i Agder
13.06.	Møte i tverrfaglig arbeidsgruppe kompetanseløftet
29.08. kl.12.-15	Møte i Tverrfaglig arbeidsgruppe kompetanseløftet Arbeid med grunnlag for vurdering og kartlegging av kompetansebehov Vurdering av kompetansebehov med grunnlag i <ul style="list-style-type: none"> • utfordringsbildet folkehelseoversikten • oppvekstprofil 2021- og 2022 • resultater og statistikk skole fra Utdanningsdirektoratet • resultater og statistikk barnehage fra Utdanningsdirektoratet • statistikk Agder fylkeskommune – gjennomføring videregående opplæring • utredning Midt- Agder PPT 2022 og områder som kommuner, barnehager og skoler må ha kompetanse på lokalt • tilstandsrapport for grunnskolen 2021 og 2022 Arbeid med lokal kartlegging for vurdering av kompetansebehov <ul style="list-style-type: none"> • metodikk og verktøy • plan for gjennomføring av kartlegging
02.09.	Møte med styrere i barnehagene i kommunen <ul style="list-style-type: none"> - Arbeid med innhold og gjennomføring rullering kompetanseplan for barnehagesektoren - Oppfølging av plan for kompetanseløft for spesialpedagogikk og inkluderende praksis
14.09.	Fagmøte med rektorer og assisterende rektorer <ul style="list-style-type: none"> – Arbeid med innhold i rullering av kompetanseplan for grunnskolene for kartlegging av behov for kompetanseheving innen etterutdanning og videreutdanning
19.09.	Møte i tverrfaglig arbeidsgruppe kompetanseløftet <ul style="list-style-type: none"> • Ferdigstille grunnlag for vurdering og kartlegging av kompetansebehov kompetanseløft for spesialpedagogikk og inkluderende praksis
22.09	Møte med styrere i barnehagene i kommunen <ul style="list-style-type: none"> - grunnlag for vurdering og kartlegging av kompetansebehov kompetanseløft for spesialpedagogikk og inkluderende praksis.
22.09.	Dialogmøte REKOMP og DEKOMP nedre Setesdal Erfaringsdeling grunnlag for vurdering og kartlegging kompetansebehov

23.09.- 26.10.	Gjennomføring vurdering av kompetansebehov Kompetanseløft med personalet i barnehage, skole, skolehelsetjeneste/helsestasjon i Evje og Hornnes kommune, Midt- Agder PPT og Midt- Agder barnevern
31.10.	Styrenettverk – oppsummering satsingsområder etterutdanning barnehagesektoren og kompetanseplan for barnehagesektoren 2023-2025.
07.11.	Rektornettverk – oppsummering av satsingsområder etter- og videreutdanning grunnskole og kompetanseplan for grunnskolen 2023-2025
19.12.	Møte i tverrfaglig arbeidsgruppa <ul style="list-style-type: none"> - Oppsummering resultat vurdering av kompetansebehov kompetanseløftet - Prioritering av satsingsområde kompetanseløftet med grunnlag i vurdering kompetansebehov - Dialog og arbeid med plan og søknad om midler kompetanseløftet 2023
2023	
09.01.	Samarbeidsmøte REKOMP Nedre Setesdal Struktur for samarbeid REKOMP Nedre Setesdal (Bygland, Åseral, Evje og Hornnes) Dialog om satsingsområde med grunnlag i kartlegging og vurdering av kompetansebehov gjennomført med personalet i barnehagene Dialog søknad om midler fra tilskuddsordning for lokal kompetanseutvikling barnehage for 2023 (REKOMP)
16.01.	Samarbeidsmøte DEKOMP Nedre Setesdal Struktur for samarbeid DEKOMP Nedre Setesdal (Bygland, Åseral, Evje og Hornnes) Dialog om satsingsområde med grunnlag i kartlegging og vurdering av kompetansebehov gjennomført med personalet i skolene Dialog søknad om midler fra tilskuddsordning for lokal kompetanseutvikling skole for 2023 (DEKOMP)
20.01.	Møte med Universitetet i Agder Møte med fungerende fagleder for kompetanseordningene og prosjektleder for etter og videreutdanning ved Universitetet i Agder for dialog om innhold søknad om midler kompetanseløftet 2023
30.01.	Møte i tverrfaglig arbeidsgruppe Oppsummering av innspill til plan for kompetanseløftet. Oppsummering plan for kompetanseløftet som grunnlag for søknad om midler 2023.
01.02.	Søknadsfrist statlige midler Kompetanseløftet til Statsforvalteren Søknad om kompetansemidler kompetanseløft for spesialpedagogikk og inkluderende praksis sendes. Ansvar: rådgiver oppvekst
19.04.	Møte i tverrfaglig arbeidsgruppe Arbeid med planlegging av lokale kollektive kompetansetiltak innen satsingsområde for kompetanseløftet
01.06.	Møte i tverrfaglig arbeidsgruppa Arbeid med planlegging av lokale kollektive kompetansetiltak innen satsingsområde for kompetanseløftet
Høsten	Møter i tverrfaglig arbeidsgruppa Arbeid med planlegging av lokale kollektive kompetansetiltak innen satsingsområde for kompetanseløftet
2024	Oppstart og gjennomføring av kollektive kompetansetiltak spesialpedagogikk og inkluderende praksis <ul style="list-style-type: none"> - Se i sammenheng med lokale kompetansetiltak barnehage og skole
2025	Gjennomføring av kollektive kompetansetiltak spesialpedagogikk og inkluderende praksis, evaluering, vurdering og justering <ul style="list-style-type: none"> - Se i sammenheng med lokale kompetansetiltak barnehage og skole