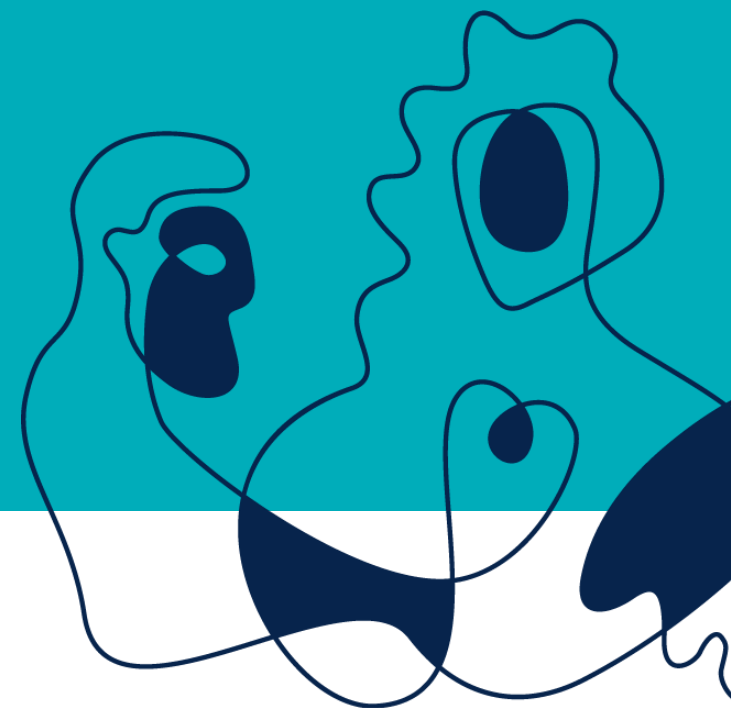


Tilskuddsordning for lokal kompetanseutvikling i barnehage og grunnopplæring

Informasjonsmøte for samarbeidsforum 3. mars 2021



Statsforvalteren i Agder



03.03.2022



Retningslinjer for tilskuddsordning for lokal kompetanseutvikling i barnehage og grunnskole

Retningslinjer for tilskuddsordning for lokal kompetanseutvikling i barnehage og grunnskole

Dato	FOR-2021-01-26-230
Departement	Kunnskapsdepartementet
Ikrafttredelse	26.01.2021
Endrer	FOR-2020-12-22-3201
Gjelder for	Norge
Hjemmel	Stortingets budsjettvedtak
Kunngjort	28.01.2021 kl. 14.55
Korttittel	Retningslinjer for tilskuddsordning for lokal kompetanseutvikling i barnehage og grunnskole

Kapitteloversikt:

[Del I – Tilskuddsordningens innretning](#)

[Del II – Forvaltning og saksbehandling av ordningen](#)



Punkter for gjennomgang

- Samiske perspektiver
- Rammer, kriterier og bruk av midler
- System for rapportering
- Kjennetegn på måloppnåelse
- Representasjon i samarbeidsforum
- Mandat for samarbeidsforumene
- Kompetanseløftet
- Evaluering av ordningene





Samiske perspektiver

Forskriftens pkt 1, Mål for tilskuddsordningen:

Sektormålene for barnehage og skole som er vedtatt av Stortinget i statsbudsjettet, utgjør rammen for bruken av midlene. Det er et overordnet mål å styrke kunnskap og kompetanse som bidrar til et likeverdig tilbud og fremmer utvikling, læring og trivsel hos alle barn og unge, og sikre at samiske perspektiver blir ivaretatt i barnehage og skole.

Forskriftens pkt 2, Kjennetegn på måloppnåelse:

Måloppnåelse for tiltakene vurderes gjennom følgende kjennetegn:

- Samiske perspektiver er ivaretatt i de lokale prioriteringene av kompetansebehov



Samiske perspektiver skole

Bakgrunn i Opplæringsloven:

- Alle elever i **samisk distrikt** har rett til opplæring i og på samisk
- Rett til opplæring i og på samisk for **samiske elever i hele landet**.
- **Alle elever** skal lære om samer og samiske forhold i skolen.

Bakgrunn i Læreplanverket (overordnet del og i de ulike fagene):

- Alle skoler i Norge skal gi opplæring om samer og samiske forhold.



Samiske perspektiver barnehage

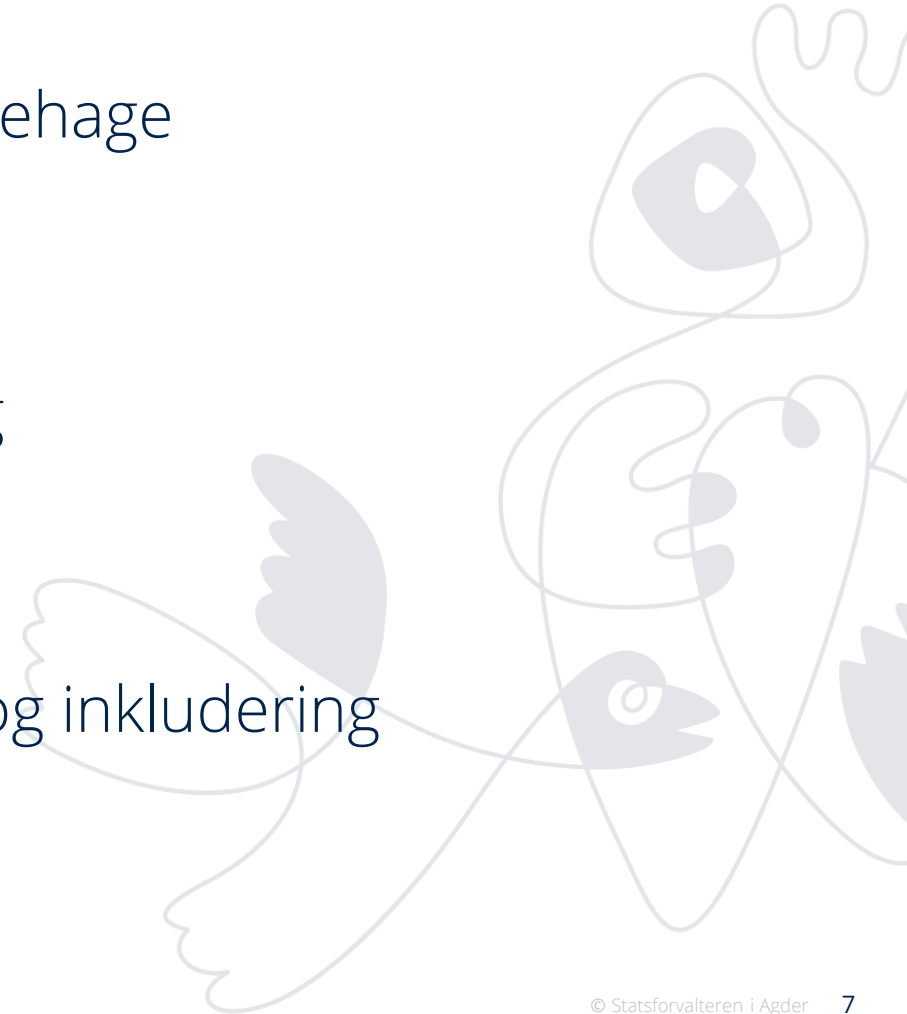
Bakgrunn i Rammepplan for barnehage:

- Alle barnehager skal synliggjøre samisk kultur og bidra til at barna kan utvikle respekt og fellesskapsfølelse for det samiske mangfoldet.
- Ulike føringer for samiske barnehager, alle barnehager med samiske barn **og generelt alle** barnehager.



Rammer for 2021

- Regional ordning for kompetanseutvikling barnehage
 - 11 266 000
- Desentralisert ordning for kompetanseutvikling
 - 14 596 000
- Kompetansetiltak innenfor spesialpedagogikk og inkludering
 - 3 643 000





Tre sentrale kriterier

1. Kompetansetiltakene er forankret i lokalt definerte behov
2. Midlene skal brukes til barnehage- og skolebasert kompetanseutvikling
3. Tiltakene gjennomføres i partnerskap mellom barnehage- og skoleeiere og universitet eller høyskole





Bruk av midler

Forskriftens pkt. 7.2. *Samarbeidsforums innstilling:*

Midlene kan brukes til å

- vurdere kompetansebehov
- utvikle å planlegge kompetanseutviklingstiltak
- gjennomføre og vurdere kompetanseutviklingstiltak

Om egenfinansiering i desentralisert ordning (samme punkt):

Egenandelen på 30 % kan være helt eller delvis i form av lønn/frikjøp dersom skoleeier finner det mest hensiktsmessig for utviklingsarbeidet.

- Krav til egenandel gjelder midler som tildeles skoleeiere



Bruk av midler og prioriteringer

Samarbeidsforumenes vurderinger:

- hva er mest hensiktsmessig ut fra lokale behov, for å nå målene
 - hva er mest hensiktsmessig for å ivareta kriteriene (forskriftens pkt. 3.3.)
 - hva er god bruk av midlene
- En barnehage- eller skoleeier kan ha avtale med en eller flere UH-institusjoner



Midler til koordinatorkfunksjon

Forskriftens pkt 7.2:

Det er anledning til å bruke deler av midlene til en koordinatorkfunksjon. I begrenset omfang.

- Ressurs til koordineringsarbeid
- Forankret i samarbeidsforum
- Vurdere hensiktsmessig bruk av midler
- Statsforvalterens koordineringsrolle





System for rapportering

Det skal rapporteres på:

- Bruk av midler (behov, tiltak, koordinatorfunksjon, annet)
- Hvem som deltar i tiltaket (eiere og kommuner, antall bhg/skoler, private og kommunale)
- En vurdering av kjennetegn på måloppnåelse, jf. pkt. 2 i tilskuddsreglementet.



Kjennetegn på måloppnåelse

- at det er gjennomført barnehage- og skolebaserte kompetansetiltak
- at tiltakene er forankret i barnehagenes og skolenes behov (involverer ansatte)
- at det samiske perspektivet er ivaretatt i de lokale prioriteringene av behov
- at tiltakene er planlagt og gjennomført i partnerskap mellom eiere og UH
- at UH har brukt erfaringene gjennom partnerskapet som bidrag til å videreutvikle lærerutdanningene (gjelder UH)
- at det er gjennomført helhetlige kompetansetiltak som omfatter laget rundt barna og eleven (gjelder for kompetanseløftet)



Samarbeidsforumets sammensetning

Samarbeidsforumet skal sikre medvirkning for aktørene i ordningen

- Skal inkludere representanter for:
 - Offentlige og private barnehage- og skoleeiere
 - Universitet og høyskole med *geografisk* nærhet til regionen
 - KS, PBL og lærerorganisasjonene
 - Evt. andre fagorganisasjoner og andre aktører kan inviteres til å delta
- For regional ordning: kommunen som barnehagemyndighet
- For kompetanseløftet: Statped og PPT



Samarbeidsutvalg

Representasjon:

Minst 1 eierrepresentant for hvert nettverk
Ved barnehage: representasjon fra myndighet fra hvert nettverk
Representasjon fra private eiere
Representasjon fra UiA
Representasjon fra organisasjonene, PBL og KS
Statsforvalteren som sekretariat

Eventuelt
arbeidsutvalg

Regionale kompetansenettverk
Representasjon:
Eierrepresentant fra hver kommune
Representasjon fra organisasjonene

Regionale kompetansenettverk
Representasjon:
Eierrepresentant fra hver kommune
Representasjon fra organisasjonene

Regionale kompetansenettverk
Representasjon:
Eierrepresentant fra hver kommune
Representasjon fra organisasjonene

Regionale kompetansenettverk
Representasjon:
Eierrepresentant fra hver kommune
Representasjon fra organisasjonene

Regionale kompetansenettverk
Representasjon:
Eierrepresentant fra hver kommune
Representasjon fra organisasjonene

Regionale kompetansenettverk
Representasjon:
Eierrepresentant fra hver kommune
Representasjon fra organisasjonene

Regionale kompetansenettverk
Representasjon:
Eierrepresentant fra hver kommune
Representasjon fra organisasjonene



Tilstrekkelig representativitet

- Hensiktsmessig størrelse
- God balanse mellom eiere, UH og organisasjonene
- Statsforvalteren fatter endelig beslutning om forumets sammensetning etter dialog med eiere, UH og organisasjonene





Representasjon i samarbeidsforum - barnehage

- Samarbeidsforumet skal inkludere representanter for offentlige og private barnehageeiere og kommuner som lokal barnehagemyndighet.
- Barnehagemyndighetens oppgaver er å gi veiledning og å føre tilsyn med både kommunale og private barnehager.
- Disse oppgavene kan gi barnehagemyndigheten viktig innsikt som det er viktig å ha med inn i drøftinger i regionale nettverk og i samarbeidsforum

Ny barnehagelov: §11 Krav til likebehandling og uavhengighet

Kommunen skal likebehandle private og kommunale barnehager når den utfører oppgaver som barnehagemyndighet. Kommunen skal organisere oppgavene den har som barnehagemyndighet adskilt fra oppgaven den har som barnehageeier når dette er egnet til å ivareta tilliten til kommunens upartiskhet som barnehagemyndighet.



Mandat for samarbeidsforumene

- Årlig innstilling
- Langsiktig plan

Om forumets sammensetning:

Samarbeidsforumet må ivareta tilstrekkelig representativitet og ha en hensiktsmessig størrelse. Sammensetningen må sikre en god balanse mellom eiere, UH og organisasjonene.

Det er statsforvalteren som fatter endelig beslutning om forumets sammensetning, etter dialog med eiere, UH-institusjoner og organisasjonene.

Årlig innstilling



- Hvilke tiltak som **prioriteres**, hvem som skal **delta** og tiltakenes **varighet**.
- Hvordan tiltaket oppfyller **kriteriene** for tildeling av tilskuddsmidler.
- Hvilke eiere og UH som **samarbeider** om tiltakene.
- Hvordan midlene ønskes **fordelt** mellom de aktuelle **tilskuddsmottakerne**.
- Bruk av midler til en eventuell **koordinatorfunksjon**.
- Bruken av skoleeieres **egenandel** på 30 prosent.
- Bruk av midler **til andre tiltak** enn barnehagebasert kompetanseutvikling i regional ordning (30- prosent delen).





Langsiktig plan

- Planen skal vise samarbeidsforumets **overordnede rammer og prioriteringer** i et langsiktig perspektiv, og skal bidra til **forutsigbarhet for eiere og UH**.
- Planen kan bygge på **planer i underliggende nettverk** der hvor det er aktuelt.
- Planer kan ses i **sammenheng** og finansieres på tvers av **regional- og desentralisert ordning og kompetanseløftet for spesialpedagogikk og inkludering**. Det vil si at midler fra regional- og desentralisert ordning kan benyttes til å styrke temaer knyttet til spesialpedagogikk og inkludering, men midler fra kompetanseløftet kan ikke benyttes til annen tematikk en det som ligger innenfor kompetanseløftet.

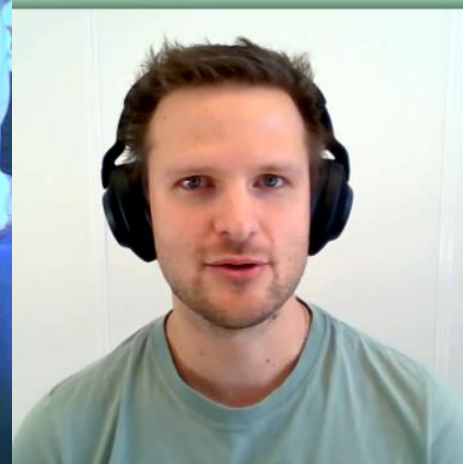
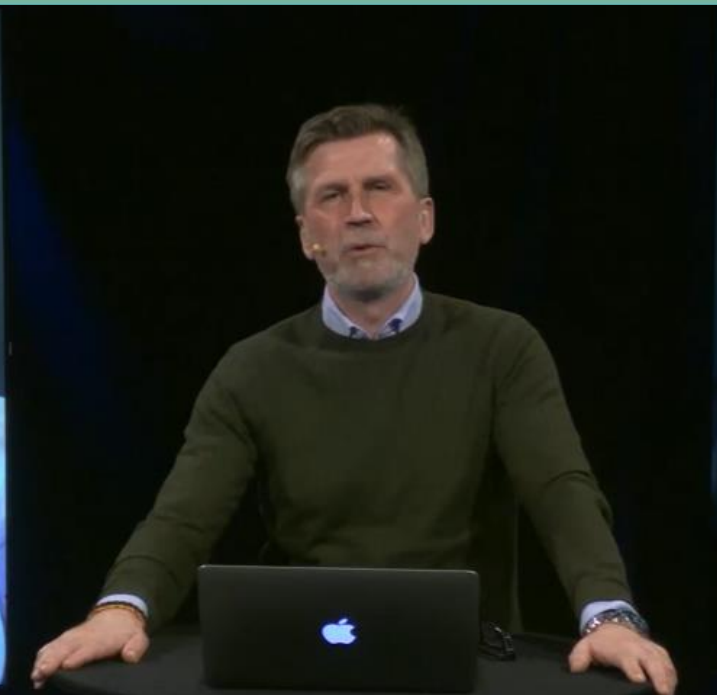
HVA ER KOMPETANSELØFTET?

- Skal gi alle som jobber barna og elevene økt kompetanse til å sikre inkludering og tilrettelegging
- Skal bidra til økt samhandling på tvers av yrkesgruppene
- Skal være basert på lokal kompetanseutvikling i samarbeid med universitet og høyskoler

Hjelpen skal være tett på barna



Stortingsmeldingen tar utgangspunkt i at alle barn som har behov for det, har rett til spesialpedagogisk hjelp,



«Laget rundt barnet»

Tidligst Torøy, Lister PPT (28.01.21)

Peaks

Lister PPT
Listersamarbeidet



Kompetanseløftet – erfaringer så langt

- Kompetanseløftet utvider eksisterendearbeid med inkludering og mangfold
- Alle har etablert eller planlagt samarbeid med UH og Statped, og tiltakene er forankret i kommunale planer
- Mange har valgt å involvere alle barnehager og skoler, både offentlige og private
- De fleste organiserer kompetansehevingen i samarbeid mellom UH, Statped og PPT. Samarbeidet inkluderer kartlegging av behov, undervisningsaktiviteter, kompetansepakker og seminarer
- Flere har satt opp en plan hvor de i 2020-2021 vil gjennomføre analyser, forankre og planlegge for arbeidet. De vil deretter i 2021-2023 konsentrere seg om implementering og kompetanseheving. I 2024 vil flere legge vekt på evaluering, videreføring, spredning og kompetanseheving i alle skoler og barnehager, samt hos PPT.



Kompetanseløftet – tilskudd i 2021

- Stor interesse og mange søkere
- Midler i 2021 kan benyttes til vurdering av behov og planlegging av tiltak
- Økt opptrapping fra 2022
- Videregående opplæring er også del av målgruppen
- Private barnehager og skoler deltar på linje med de offentlige



Evaluering av regional ordning

Noen funn fra delrapport 5:

- Høy forståelse av formålet med partnerskapet, men utfordrende i praksis.
- Roller i partnerskapet: Samskaping krever omstilling fra en bestiller-leverandør holdning som kan henge igjen, både for UH og barnehagene.
- Varierende og til dels manglende kompetanse i å analysere behov blant barnehager og eiere.
- Private barnehageeiere scorer lavere på spørsmål. Kan tyde på at de er mindre fornøyd med ordningen.



Evaluering av desentralisert ordning

Tre forskningsspørsmål, på tvers av kompetanseordningene:

- Bidrar utviklingsarbeidet til at skoleeierens kapasitet og kompetanse til å ta ansvar for kvalitetsutvikling styrkes?
- Er de viktigste samarbeidspartnerne med i arbeidet, og skaper samarbeidet vinn-vinn situasjoner mellom de involverte partnerne?
- Hvordan lykkes statsforvalteren med å balansere hensynet til helhet og samordning i tiltakene, inspirere til lokal aktivitet og sikre standardisering (like rettigheter for innbyggerne uavhengig av hvor du bor)?



Evaluering av kompetanseløftet

- Evaluere utviklingen av kompetanseløftet i kommuner og fylkeskommuner og hvordan kommunenes praksis blir påvirket av kompetanseutviklingen gjennom kompetanseløftet.
- Gi kunnskap som kan bidra til å gjøre eventuelle justeringer underveis i kompetanseløftet og bruken av Statped's kompetanse i overgangsperioden.
- Evalueringen må gi et godt kunnskapsgrunnlag for veien videre etter overgangsperioden.
- Utlysning av oppdrag våren 2021.
- Varighet til 2025.



Plan videre

- 4. mars
 - AU Rekomp/Dekomp
- 9. mars
 - Utdanningsmøte
- 19. mars
 - Samarbeidsforum for alle ordningene

