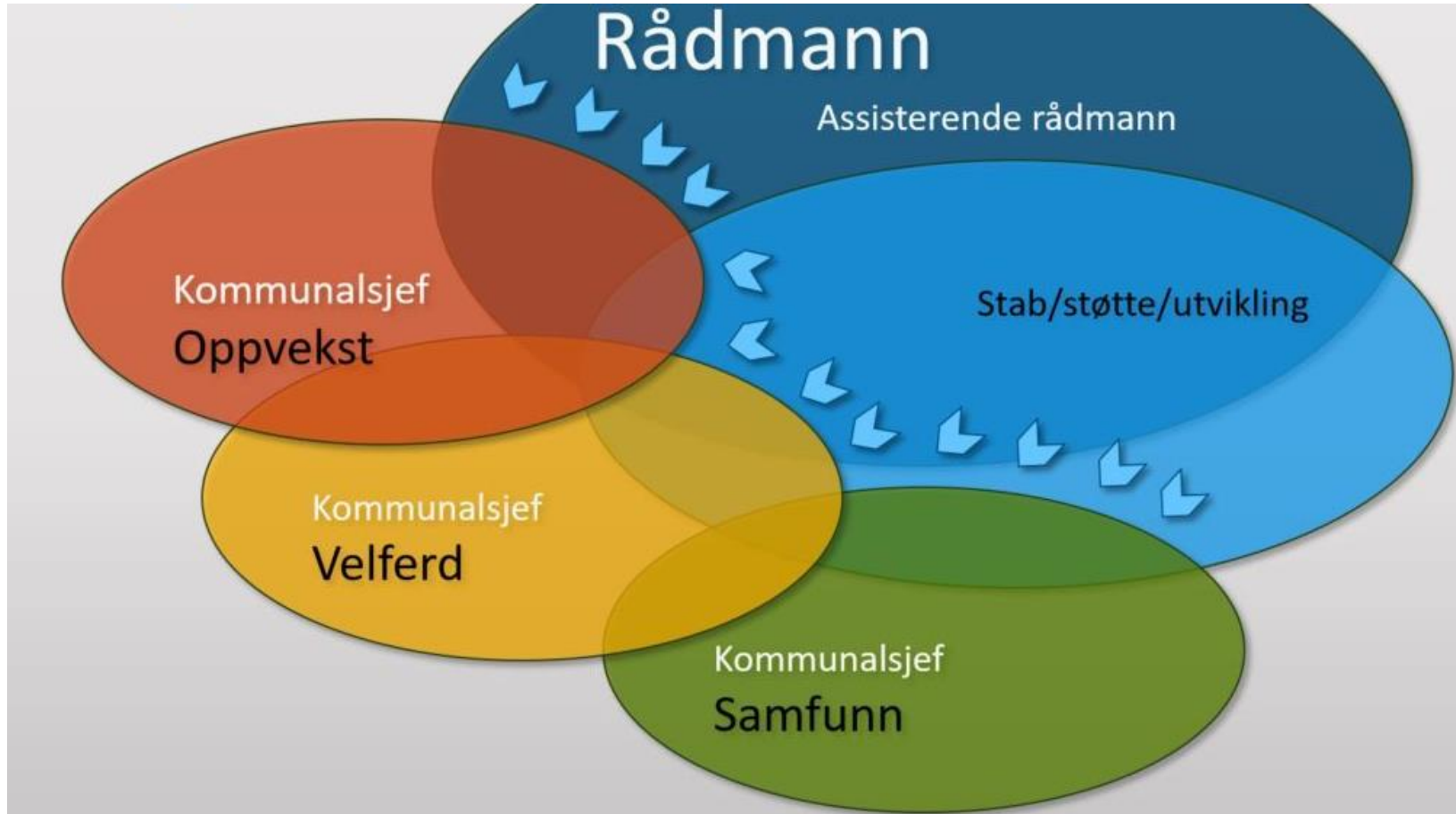




Mitt liv som lege på helsestasjonen

Marianne Skreden Feb 2020

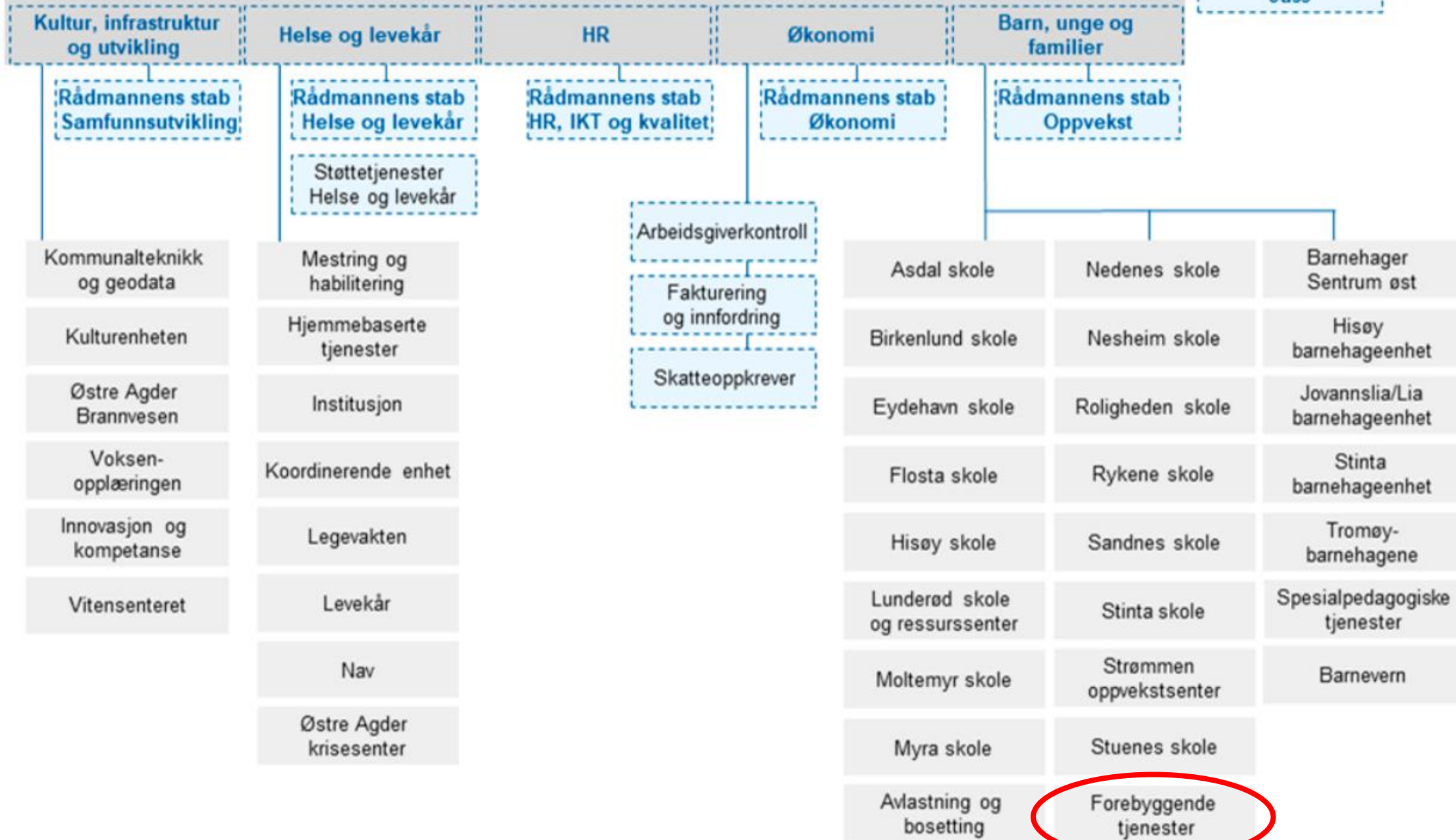
Hvor hører jeg til???



RÅDMANN

5 KOMMUNALSJEFER:

Rådmannens stab
Juss



Barn, ungdom og familie

Helsestasjon 0-5 år

Skolehelsetjenesten

Helsestasjon for ungdom

Videregående skole -
helsetjeneste

Jordmortjenesten

Familietjenesten - samtaler,
veiledning og hjelp

Rusforebygging - ungdom

Barn som pårørende

Tannhelse - barn og ungdom 🌐

Spesialpedagogisk hjelp - 0-6 år

Spesialundervisning og PPT

Mobbing i skolen

Fysioterapi og ergoterapi for
barn

Logoped

Home-Start
familiekontakten 🌐

Rettighetstelefonen.no 🌐

Hvem styrer på helsestasjonen?



Oppdrag

- Tjenesten har et **helsefremmende** og **forebyggende** perspektiv overfor gravide, barn og unge

Tidlig avdekking av tegn på

- Skjevutvikling
- Sykdom
- vold og overgrep

God oppfølging og videre henvisning ved behov

Konsultasjoner

- I alle konsultasjoner bør legen være oppmerksom på **omsorgssvikt** og **barnemishandling**
- **Foreldrenes trivsel og psykiske helse** bør være et **gjennomgående tema** i alle konsultasjoner for å sikre en god og trygg oppvekst for barnet
- I tillegg bør foreldrene få spørsmål om fysiske plager og/eller sykdom som kan ha betydning for barnet

Screening

- Høyde
- Vekt
- Syn
- Hørsel
- Systematisk helseundersøkelse
 - Hofter
 - Hjerte
 - Testikler
 - Psykomotorisk utvikling



Legen sin tidsbruk på helsestasjonen

Hvor lang tid brukes per konsultasjon?

«Kjøttkontroll» vs «Systematisk helseundersøkelse»



Normtall for leger på helsestasjonen

NYHETER | PUBLISERT 17.11.2017 | OPPDATERT: 18.12.2019

Hesledirektoratet vil ha normtall for helsesøstre



NY VEILEDER: Hvor mange barn skal det være per helsesøster i fremtida? Svaret skal komme i en egen veileder. Foto: Colourbox

Legeressurs – anbefalinger 0-5 år

En lege i 20 % stilling kan følge opp 100 fødsler.

Lege bør sette av 15 % av stillingen sin, fordelt slik:

- 5 % av stilling til kompetanseheving
- 5 % av stilling til befolkningsrettet arbeid
- 5 % av stilling til administrative oppgaver.

Legeressurs – anbefalinger skolehelsetjenesten

- Barneskole: Lege i 5 % stilling kan følge opp 100 skolebarn 1.70
- Ungdomsskole: Lege i 20 % på 550 elever 0.50
- Videregående skole: Lege i 20 % stilling kan følge opp 800 elever 0.70

I tillegg er det beregnet at legen skal bruke:

- 5 % av stillingen til kvalitetssikring, organisasjons- og fagutvikling
- 10 % til tverrfaglige møter
- 2,5 % til befolkningsrettet arbeid

Helsestasjonslege vs. fastlege

- **Lege på helsestasjonen sine oppgaver må avgrenses mot fastlegen**

Fastlegen har det overordnede ansvaret for diagnostisering og behandling av det enkelte barn eller ungdom

Rutiner for samarbeid med fastlege

Vi savner kommunikasjon fra fastlege til helsestasjon

Samarbeid med fastlege

Fastlegen skal ha informasjon

- ved påvist sykdom eller risiko for sykdom
- ved påvist forsinket psykomotorisk utvikling
- ved oppstart av behandling på helsestasjonen
- ved bekymring for barnets omsorgssituasjon
- ved store adferdsproblemer hos barnet

«Kjøttkontroll» vs «Systematisk helseundersøkelse»

Ved de rutinemessige undersøkelsene, bør legen gjennom sykehistorie og klinisk undersøkelse identifisere risikofaktorer for utvikling av:

- fysiske og psykiske helseproblemer
- uheldig utvikling

Dette kan være faktorer knyttet til

- Familie
- Sosiale forhold
- Barnet selv

Barneleger på helsestasjon

Overdiagnostikk og overbehandling? Eller??



LIS1 sin rolle på helsestasjonen



Skolelegen sin rolle



Gjennomføre somatisk undersøkelse i skolestartundersøkelsen



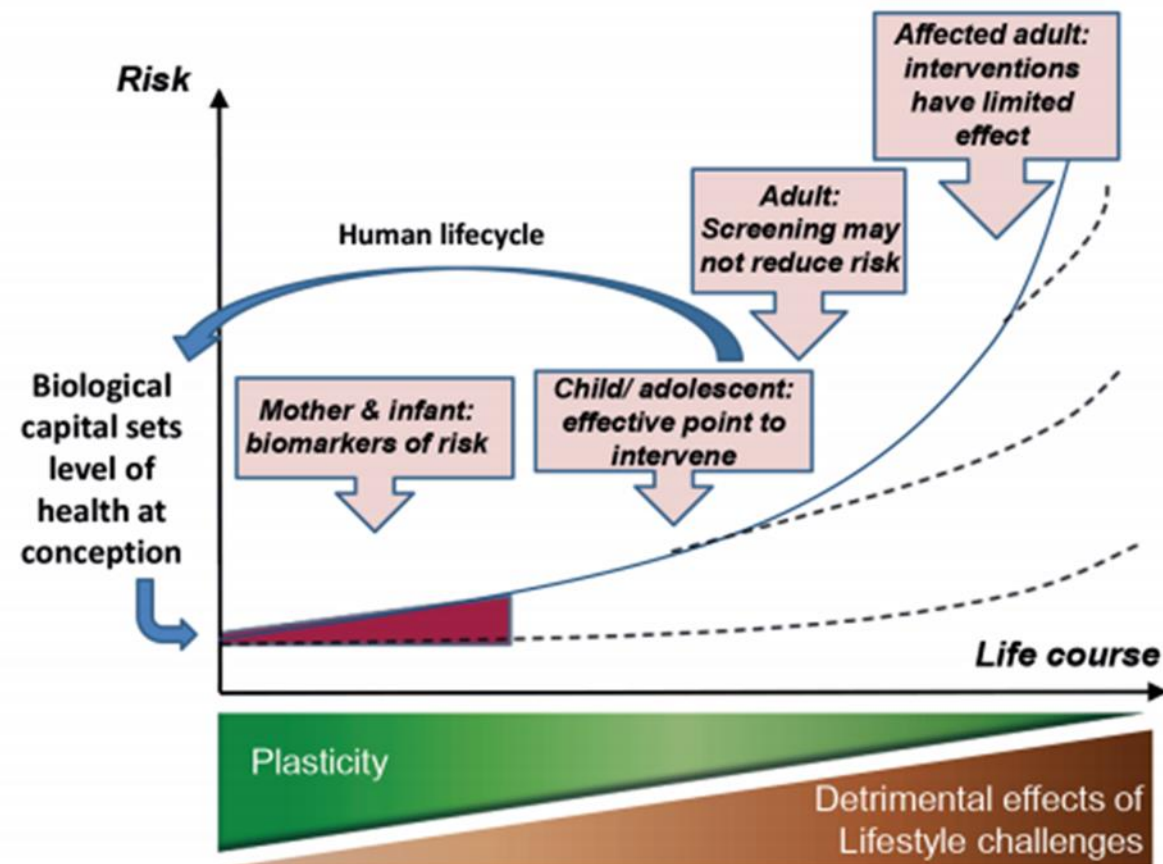
Bidra i det tverrfaglige teamet i skolehelsetjenesten



Bidra i det systemrettede samarbeidet med skolen

Skolehelsetjenesten

- Tidlig innsats
- Kontinuitet i tjenestene



Skolestart undersøkelsen

På skolen sammen med helsesykepleier

- Felles forberedelser
- Vi observerer sammen
- Felles konklusjon

Tettere samarbeid med skolen

Ofte enklere for elever og foresatte

Tidsbruk

Planlegging

Skolelegen bør delta i:

- Utarbeidelse av planer, eksempelvis oppfølging av langvarige syke elever og elever med lærevansker
- Møter med skolen og de øvrige ansatte i skolehelsetjenesten ved kartlegging av utfordringsområder
- Strategiarbeid med forebygging og oppfølging fravær, tiltak ved fare for frafall, tiltak ved utskrivning fra skolen (videregående)
- Utforming av skolemiljøet
- Tverrfaglige team i skolehelsetjenesten

Skolelegen sin oppgave

- Legens kompetanse er **vesentlig** for en rekke av ansvarsområdene i skolehelsetjenesten, både i systemrettede og individrettede oppgaver, og kan i mange tilfeller være **nødvendig** for at skolehelsetjenesten skal drives **forsvarlig**
- Skolelegen bør som en del av det tverrfaglige teamet, vurdere barn og ungdom som skolehelsetjenesten eller skolen er bekymret for, og **medvirke til at de får nødvendig hjelp og oppfølging**

Samarbeid fysioterapeuter

- Rutiner skolestartundersøkelsen

Flere studier viser en tydelig sammenheng mellom motorisk utvikling, kognitiv utvikling, sosial utvikling og språkutvikling hos barn

- Obs barn med sammensatte problemer som kun henvises fysioterapeut
- Prosjekt fysisk aktivitet på systemnivå

Helsestasjon for ungdom

- Ca 1500 konsultasjoner/år
- >80% jenter
- Videregående skole
- 0.8 legeårsverk

Utforming av prosedyrer

Faglig støtte

- i komplekse saker
- utforming av tjenesten
- brukerundersøkelse



Ungdom: Fra 2017 til 2018 så helsestasjonen for ungdom i Arendal en økning på 20 prosent i antall konsultasjoner. Foto: Elisabeth Grosvold

Ord mange unge besøker helsestasjonen: - Denne høsten har vært helt ekstrem



#



Brukermedvirkning

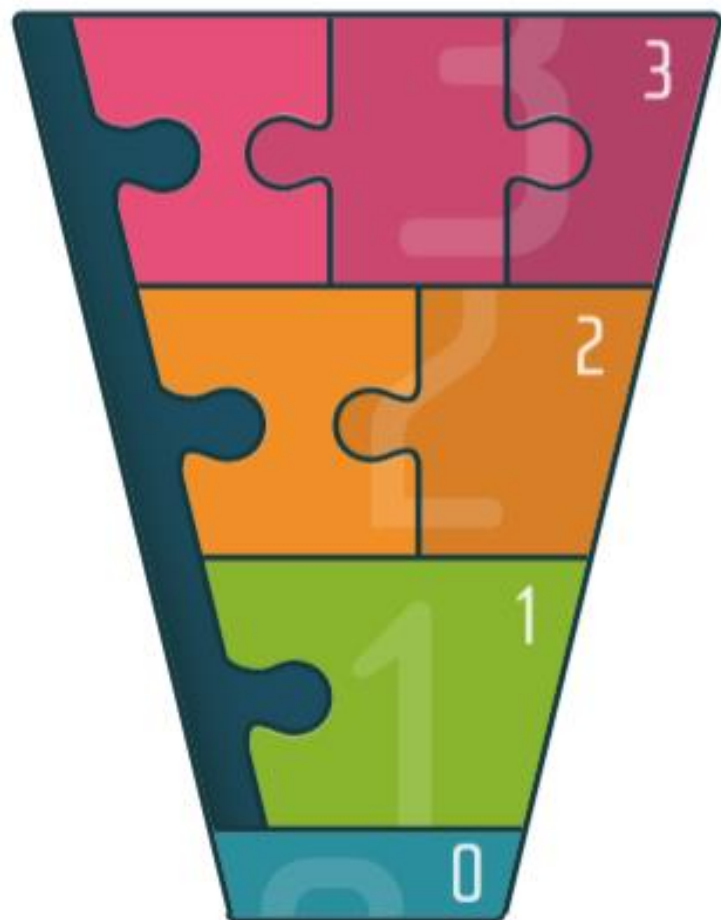


Systemarbeid

- Utkast samarbeidsavtale med ABUP
- Samarbeid fastleger
- Kvalitetssikre prosedyrer
- Overvekt/fedme
- Gjøre helsestasjonen mer relevant for fedre
- Styrke tverrfaglig samarbeid

- Bekymringsfullt fravær i skolen

BTI modellen



Det er fire nivåer i modellen (se figur til venstre og høyre):

- Nivå 3** Beskriver mer omfattende tverrfaglig samarbeid mellom flere tjenester.
- Nivå 2** Beskriver enkelt tverrfaglig samarbeid mellom fortrinnsvis to tjenester.
- Nivå 1** Beskriver innsats innenfor hver enkelt tjeneste.
- Nivå 0** Avklarer om det er grunn til bekymring.

Brikkene i figuren til venstre symboliserer nivåene og antall tjenester, som involveres. De ulike nivåene bindes sammen av den loddrette brikken som strekker seg mellom nivåene. Denne symboliserer stafettholderen og stafettloggen, som skal sikre helhetlig og koordinert innsats uten at det blir brudd i oppfølgingen.



Takk!

marianne.skreden@arendal.kommune.no