

TERRATEKNIKK

TERRATEKNIKK as
Odderøya 100 – 4610 KRISTIANSAND. Tlf.: 95244812
email: torkviljo@yahoo.com Web: www.terrateknikk.com
Org. Nr. 998 091 845 mva

Krypsivprosjektet i Agder

Dato: 13 juni 2017

Vurdering – tiltaksområde 44 – Kåsland – Valle kommune

Sak:

Terrateknikk er engasjert av krypsivprosjektet i Agderfylkene for å bidra til å utrede og omsøke opprensningstiltak på utvalgte krypsiv-problemområder. Opprensning planlegget utført som klippe- og harvetiltak fra flytende redskap, i sjeldnere tilfelle som gravetiltak fra beltegående maskin. Undersøkelsene er utført med dette som formål.

Metodikk:

Nærområde til tiltaksområdet er vurdert for atkomst, bruk for kompostering og allmenne forhold som kan berøres av tiltaket. I vannområdet er bunn på representative deler av tiltaksområdet undersøkt for å vurdere forekomst av krypsiv, vokseform, bunnsituasjon. I tillegg er vannhastighet registrert og grunnlag for oppsetting av strøm og forurensning som følge av partikkeltransport er vurdert.

Resultater

Planområde 44 omfatter strandområdet ut til > 2m dyp (jf kart på neste side) og utgjør nærrekreasjonsområde for befolkningen på Kåsland og Bjørgum. Område 44 omfatter båtplasser og badeområde, og er lokalisert til en markert bakevje i elva, hvor vannet i hovedsak står stille. Dette gir fine forhold for bading og vann-lek, men gjør vannområdet såre utsatt for mudderakkumulasjon forårsaket av krypsivbestander, og Kåsland er således tungt påvirket av krypsiv og krypsivmudder med muddermettigheter på stedvis opp mot ½ m.

Breddene er dele av kulturlandskapet tilknyttet gårdene på Kåsland. I tillegg til lokalbefolkningen er det hytter rett ved området, og sommerstid en ikke ubetydelig brukergruppe. Verdien av området for bading, vann-lek og båter tapes i all vesentlig grad når området gror igjen med krypsiv og oppgrunnes av tykke mudderbanker.

Kart over lokalitet. Området ligger tvers over elva for Rysstad sentrum, og i endepunktet for offentlig vei på nordsiden av Otra. Elvelona utgjør en naturlig og formodentlig gammel båtplass og bruksplass for elva, beskyttet for virkningene av flommer.



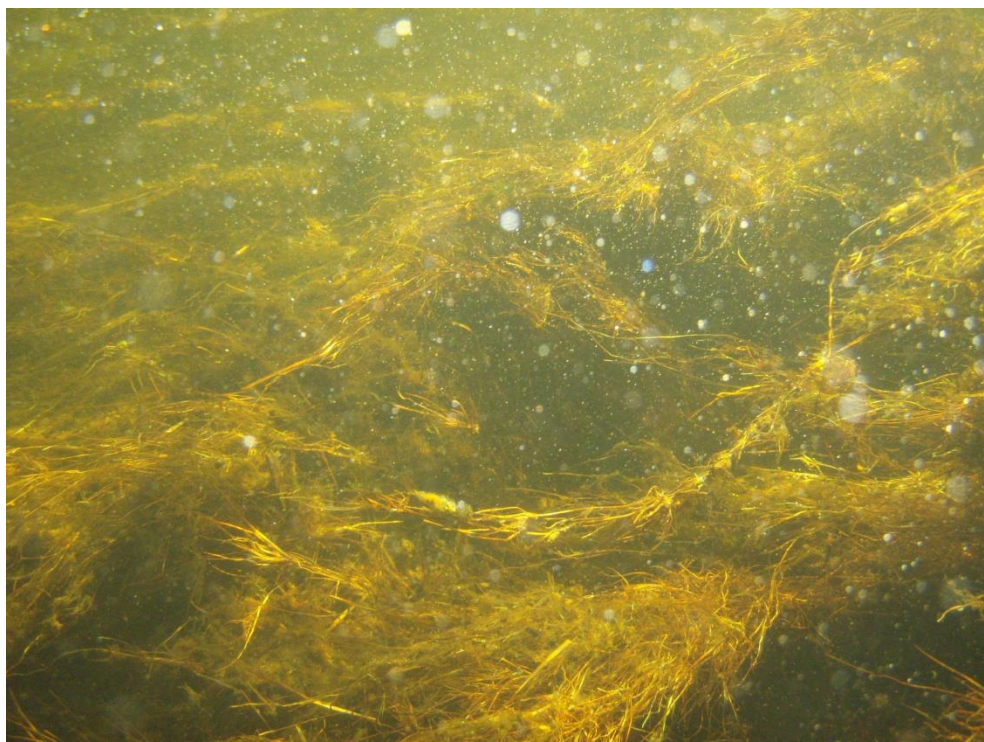
Virkning av rék og partikkelforurensning ved tiltak i område 44 vurderes for hoveddelen av området å bli meget begrenset da dette vannområdet er meget stillestående. Bare i øvre del av område 44 får man innslag av strømmen i Otra, og her kan vannhastigheten komme opp i over 0,1m/sek. Pådraget ved Brokke kraftverk er bestemmende for hastigheten i dette tverrsnittet. I all hovedsak forventes partikler fra behandling i område 44 å sette seg lokalt, men tiltak i ytre/øvre del av 44 har potensiale til å bli ført bort, dog mest sannsynlig inn i nedre del av område 44 og sedimentering her, noe som er ukomplisert ut fra de > 0,5m tykke mudderavsetningene som dominerer denne lokaliteten. Det er kjøreatkomst direkte ned til vannet i område 44 og ellers egnede arealer for rigg så vel som for lokaliteter for kompost og bruk av klippet krypsiv.

Bildet under er fra midt på lokaliteten og sett i nedstrøms retning.



Elvebunnen består i hoveddel av område 44 av mudder i store mektigheter, men i øvre del av 44 har erosjon fra vårens uventet sterke flom lokalt rensket både krypsivfaks og fjernet mudder til fordel for sjeldne innsyn mot naturlig bunnmateriale.

Typisk elvebunn på renskområdet fremgår av undervannsfoto på neste side, hvor både klassisk tett krypsivbestand midt i området (bilde øverst) og erosjonspåvirket areal med delvis rensket/renspylt bunn i oppstrøms del av område 44 (bilde nederst) er vist.



Vurdering:

Etter Terrateknikk sin vurdering vil klipping av område kunne gjennomføres med kun lokal virkning m.h.p. forurensning da hoveddelen av område 44 er i bakevje hvor lokal sedimentering og enkel oppsamling av klippet materiale er mulig. Det forventes imidlertid ikke biologiske virkninger av slik midlertidig partikkelbelastning da strekningen som berøres også er krypsivdominert areal allerede belastet til overskudd av dette materialet.