

NOTAT

Vår ref.:

Dato: 2. februar 2015

Brettseiling og fugl - Fuglevika, 13.12.2014

Bakgrunn

Ecofact har vært engasjert av Fylkesmannen i Vest-Agder for å få belyst hvordan vannfugler reagerer på brettbaserte fritidsaktiviteter. I perioden 27.11 – 13.12. 2014 ble det gjennomført kontrollerte forsøk med kiting, brettseiling og bølgesurfing innenfor verneområder på Lista. Prosjektet ble gjennomført med hjelp av personell fra fylkesmannen (Margrethe Wold), SNO (Olav Landsverk) og miljøet som driver med de overnevnte aktivitetene. Utøverne ble påmontert en gps, som logget posisjon og tid. Under aktivitetene ble det filmet og observert atferd på fuglene. Margrethe Wold ved fylkesmannen gjennomførte tellinger av vannfugler i de aktuelle test-områdene både før og etter at det ble gjennomført forsøk.

Dette notatet oppsummerer inntrykkene med brettseiling i Fuglevika den 13.12.2014. I et annet notat er det beskrevet testing med brettseiling i Nordhasselvika senere samme dag.

Fuglevika, kl. 10.00 – 13-30

Formålet med undersøkelsen var å registrere hvilken påvirkning brettseiling har på vannfugler, med utgangspunkt i Fuglevika på Lista. To surfere ble påmontert gps-loggere, slik at deres ruter ble tracket.

Knut Børge Strøm og Toralf Tysse fra Ecofact postet nord for vika under hele observasjonsperioden. Margrethe Wold fra Fylkesmannen i Vest-Agder hadde kontakt med brettseilerne, og monterte gps på to av brettseilerne denne dagen. KBS betjente videokamera mens forsøket pågikk, mens TT registrerte aktiviteter ved hjelp av håndkikkert og teleskop.

Vær- og bølgeforhold

På formiddagen den 13.12 blåste det frisk nordvestlig bris (10 m/sek) i området ved Fuglevika. Selve Fuglevika og tilgrensende sjøområder var godt terrengskjernet for vinden, og her var det kun små bølger og havdønninger. I de mer eksponerte havområdene utenfor Fuglevika, var det derimot betydelig grovere sjø (med

skumskavler). Det var overskyet vær og regnbyger tidlig på formiddagen, men etter hvert sprakk skydekket, og været letnet.

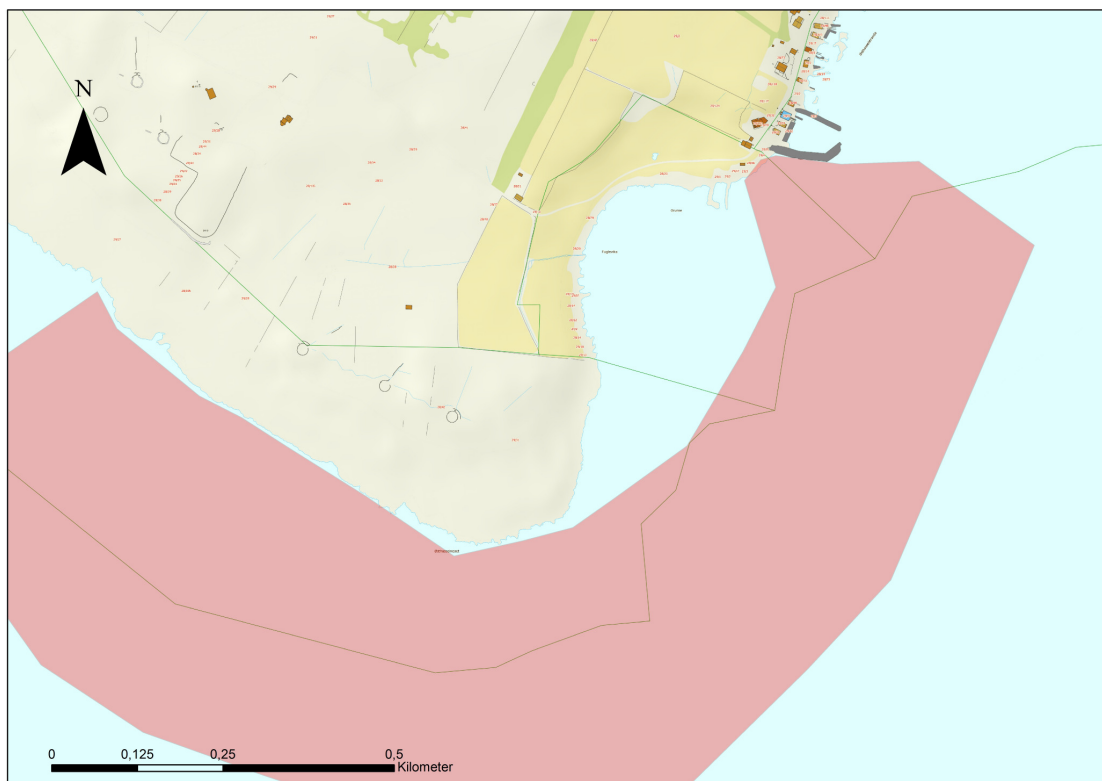
Fra observasjonspunktet nord for Fuglevika var det bra telleforhold og oversiktlig om formiddagen den 13.12.

Brettseilingen

Totalt 3 brettseilere og en bølgesurfer var i aktivitet utenfor Fuglevika på formiddagen den 13.12. Den første brettseileren gikk ut i bølgene ca. kl. 10.30, mens den neste gikk ut i bølgene ca. kl. 11.30. I tillegg var det en brettseiler og en bølgesurfer som hadde beveget seg utenfor Østhasselneset via neset.

Figur 1 illustrerer aktivitetsområdene for brettseilerne ved Fuglevika. Stort sett holdt utøverne seg i de mer vindeksponerte områdene godt sør utenfor Østhasselneset. Markeringen mellom dette området og land gjelder derfor kun forflytninger fra land og ut til Østhasselneset. Begge surferne drev i bølgene mot sør – sørvest, før de fikk opp seilet.

Dessverre fungerte ingen av de to gps-ene som var montert på brettseilerne, og den nøyaktige ruten ut mot Østhasselneset mangler derfor. Figur 1 viser kun omtrentlig hvilke områder som brettseilerne beveget seg i.



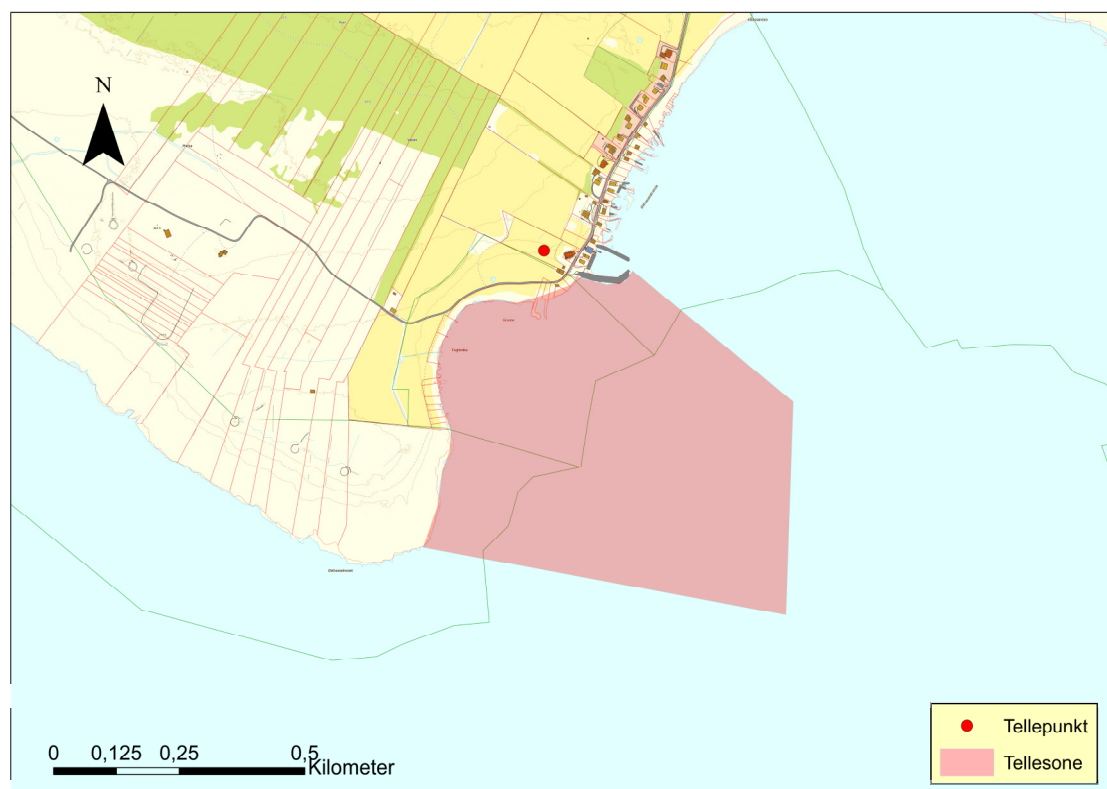
Figur 1. Omtrentlig avgrensning av aktivitetsområde for brettseilerne ved Fuglevika.

Tellesone og observasjonspunkt

Det var tidligere etablert en tellesone i tilknytning til Fuglevika som strakte seg helt ut til Raunen. Denne sonen var benyttet under tellingene Margrethe Wold gjennomførte. I dette forsøket ble det imidlertid primært fokusert på Fuglevika og områdene like utenfor vika, da det pga. bølger var vanskelig å lokalisere vannfugl ut mot Raunen.

Det ble valgt ut et område i skråningene like nord for Fuglevika som skulle benyttes som observasjonspunkt. Fra dette punktet var det god oversikt over Fuglevika og tilgrensende områder. Det var likevel begrensede partier langs land like øst for Fuglevika som var skjernet for innsyn på grunn av naustbebyggelse. Det var her de første brettseilerne gikk ut.

Det aktuelle telleområdet og observasjonspunktet for denne undersøkelsen fremgår av figur 2.



Figur 2. Beliggenhet av tellesone og observasjonspunkt.

Observasjoner

Personell fra Ecofact var på plass ved lokaliteten kl. 10.00, like etter at det var blitt lyst. Det var da ingen brettaktiviteter på gang i området. Utøverne begynte å komme noe senere på formiddagen. Etter en liten stund ble det etablert et observasjonspunkt på en liten høyde like nord for Fuglevika, med god oversikt over det aktuelle studieområdet (se figur 1).

I perioden fra 10.20 – 12.30 ble det gjennomført flere tellinger av vannfugler innenfor tellesonen. Disse fremgår av tabell 1. nedenfor. De første aktivitetene med brettseilere begynte ca. kl. 10.30, da den første gikk ut i vannet ved moloen. Den neste brettseileren gikk ut i vannet kl. 11.13.

Tabell 1. Oversikt over registrerte vannfugler i tellesonen i og utenfor Fuglevika.
Brettseilingen utenfor vika skjedde mellom 10.20 og 10.52, samt mellom 11.30 og 13.00

Art/telletid	10.20	10.52	11.09	11.30	13.00
Ærfugl	13	6	9	10	6
Sjøorre	3				2
Stokkand	68				
Svartand	7	5	6		5
Havelle	4	4	4	2	2
Kvinand	8	9	2	2	5
Islom				1	

Vannfuglene som ble registrert i tellesonen lå for det meste inne i selve Fuglevika, eller like utenfor. Stokkender, kvinender og sjøorrer lå stort sett hele tiden inne i Fuglevika, mens havelle, ærfugl og svartand lå både inne i og utenfor Fuglevika.

Stokkendene lå inne i Fuglevika ved oppstart av forsøket, men disse fløy opp i puljer etter hvert som det beveget seg mennesker inne på land. De var dermed ikke til stede da den første brettseileren gikk ut i vannet kl. 10.30.

Brettseiler nr. 1

Den første brettseileren gikk ut fra moloen ca. **kl. 10.30**. Fra observasjonspunktet var det ikke mulig å se der han gikk ut, på grunn av skjerming fra bebyggelse. Det tok litt tid før brettseileren ble synlig fra observasjonspunktet, da han trolig drev mot sørøst og ut av syne, før seilet kom opp.

Kl. 10.40 ble det stor oppflukt av ender som lå utenfor Fuglevika. Dette var spesielt haveller og svartender, men også ærfugler fløy opp. Det ble også straks uro blant ender som lå inne i Fuglevika, selv om ingen ender her fløy opp. Brettseileren kommer like etter til syne fra venstre og gikk raskt i retning av Østhasselneset. Seileren var relativt langt fra land, kanskje 450 meter fra indre delen av Fuglevika idet han passerte som nærmest. Noen av endene forlot området, mens andre landet i Fuglevika.

Etter at brettseileren passerte området og begynte med brettseiling utenfor Østhasselneset, tok det 5 – 10 minutter før endene utenfor Fuglevika roet seg. Innerst i bukta lå der kvinender og ærfugler som roet seg kort tid etter passering av brettseileren.

Brettseiler nr. 2

Kl. 11.13 gikk brettseiler nr. 2 ut i sjøen ved naustene. Han brukte noe tid på å komme uti vannet med brettet. På dette tidspunktet lå det haveller, ærfugler og svartender utenfor naustene der brettseileren gikk ut, mens resten av endene lå inne i Fuglevika. Da brettseileren gikk ut i bølgene, ble det uro blant de fleste endene som lå innenfor 150 -200 meter.

De nærmeste endene, 4 svartender, lå kanskje 60 meter utenfor der brettseileren gikk ut i bølgene. Disse begynte straks å bli urolige, med strekt hals. De svømte bort fra brettseileren, som hadde lagt seg i bølgene. På dette tidspunktet hadde brettseileren lagt seg i vannet og dro brettet med seg utover – like utenfor stranden. Svartendene roet seg noe etter 2 – 3 minutter, og stoppet bevegelsene bort fra brettseileren. Men da brettseileren begynte å kave for å få opp seilet ca. kl. 11.18, trakk svartendene utover igjen, og drev mot sørøst.

Kl. 11.20 fikk brettseileren omsider opp seilet, men kullkastet like etter.

Kl. 11.21 lettet det 2 ærfugler helt sør ved Østhasselneset. Disse ble imidlertid ikke skremt opp av den aktuelle brettseileren, men av en bølgesurfer som holder til ved sørgrensen for fuglefredningsområdet langs land.

Kl. 11.25 fikk brettseileren opp seilet og seilte raskt utover mot Østhasselneset. Ingen ender fløy opp, da alle endene lå med 200+ meter avstand til brettseileren. Brettseileren hadde drevet langt sør og ut fra land da han omsider fikk opp seilet og klarte å seile mot Østhasselneset.

Retur av brettseilere

Alle brettseilerne og bølgesurferen returnerte fra Østhasselneset via land. Det var derfor ikke aktiviteter utenfor Fuglevika etter kl. 11.25.

Oppsummering

Da de to gps-ene ikke fungerte denne dagen, foreligger det ingen sporinger av rutene til de to brettseilerne som var utstyrt med gps. Dette gjør at vurderingene av avstandsforstyrrelsen av vannfuglene er mindre pålitelig enn dersom de hadde vært funksjonelle.

Brettseileraktivitetene den 13.12 foregikk stort sett i de mer eksponerte sjøområdene utenfor Østhasselneset. Da utøverne holdt seg utenfor dette neset, var det ingen eller lite tegn til at vannfuglene i og utenfor Fuglevika ble forstyrret. Avstanden mellom Fuglevika og utøverne lå da på 500+ meter.

Forstyrrelsene av vannfugl skjedde når brettseilerne passerte utenfor Fuglevika, dvs. da de var på vei ut eller inn fra aktivitetsområdene utenfor Østhasselneset.

Bortsett fra storkender, visere tellingene av vannfugler i og ved Fuglevika relativt små endringer før og etter at brettseilerne beveget seg utenfor Fuglevika. Storkendene forlot Fuglevika før brettseilerne kom i vannet, men de ble trolig forstyrret av mennesker på land. Bortsett fra svartand, var det noe nedgang i tallet på vannfugl fra første (10.20) til siste (13.00) telling. Det var noe nedgang for de fleste arter fra første til siste telling, men avvikene er små og andre faktorer kan ha påvirket i tillegg til forstyrrelse.

Forsøkene viste at brettseilingen medførte oppflukt av andefugler som lå innenfor 100 – 150 meters hold. Det var imidlertid tydelig uro blant ender som lå 4- 500 meter fra utøverne, men dette kan ha vært en indirekte uro, dvs. som et resultat av oppfluktene utenfor.

De største forstyrrelsene skjedde når seilet var oppe, men også når brettseilerne lå i vannet med flatt brett var det uro å spore hos ender på inntil 300 meters hold.

Svartender og haveller var de artene som synes å ha blitt mest påvirket av aktiviteten ved Fuglevika. Ærfugler syntes å ha en noe høyere terskel for oppflukt, selv om noen av disse også ble skremt opp. Kvinender lå helt innerst i Fuglevika, og avstanden var her så stor at disse ikke ble skremt opp.

Sandnes, 2.2.2015

Toralf Tysse
Ecofact