

NASJONALPARK-/VERNEOMRÅDESTYRE SIN LOGO

Forvaltningsplan for

## **Ræet nasjonalpark, Hove landskapsvernområde og Søm landskapsvernområde**

Tvedestrand, Arendal og Grimstad kommuner



[ANDRE RELEVANTE LOGO, EKS. NASJONALPARKLOGO, VERDENSARVLOGO EL.]

## Innhold

Forord.....	4
1. Innledning.....	5
1.1 Raet nasjonalpark.....	5
1.2 Naturvern i Norge.....	5
1.3 Verneformål .....	6
1.4 Verneforskrift .....	7
1.5 Forvaltningsplan .....	7
1.6 Organisering og prosess i planarbeidet.....	9
1.7 Naturmangfoldloven .....	9
2. Beskrivelser av nasjonalparken og landskapsvernområdene .....	10
2.1 Raet nasjonalpark, Hove og Søm landskapsvernområder.....	10
2.2 Historisk bruk av verneområdene .....	10
2.3 Dagens bruk av verneområdene .....	11
2.4 Verneverdier.....	14
2.4.1 Landskap og kvartærgeologi.....	14
2.4.2 Klima og vegetasjon.....	15
2.4.3 Dyrelivet .....	17
2.4.4 Marint naturmiljø .....	19
2.4.5 Kulturminner .....	22
2.4.5 Friluftsliv .....	23
2.5 Trusler mot verneverdiene.....	23
2.5.1 Landskap og kvartærgeologi.....	23
2.5.2 Vegetasjon og planter .....	24
2.5.3 Dyrelivet .....	24
2.5.4 Marine naturtyper og arter .....	24
2.5.5 Kulturminner .....	24
2.5.6 Friluftsliv.....	24
2.6 Overvåking og kartlegging.....	24
3. Forvaltning av Raet nasjonalpark og landskapsvernområdene Hove og Søm .....	25
3.1 Forvaltningsmål og bevaringsmål.....	25
3.1.1 Forvaltningsmål for naturkvaliteter i Raet nasjonalpark.....	26
3.1.2 Andre forvaltningsmål .....	28
3.1.2 Forvaltningsmål for Hove landskapsvernområde .....	28

3.1.3	Forvaltningsmål for Søm landskapsvernområde.....	29
3.2	Forvaltningsoppgaver og tiltak.....	29
3.2.1	Skjøtsel av naturkvaliteter og andre verneverdier.....	29
3.3	Retningslinjer for brukerinteresser .....	32
3.3.1	Friluftsliv, jakt og fritidsfiske .....	32
3.3.2	Landbruk.....	39
3.3.3	Skjøtsel – rydding og vedhogst mv.....	42
3.3.4	Fiskeri og akvakultur.....	45
3.3.5	Næring .....	45
3.3.6	Privat eiendom og tekniske inngrep – boliger, fritidsboliger og brygger mv.....	45
3.3.7	Infrastruktur .....	53
3.3.8	Motorferdsel .....	56
3.3.9	Arrangementer .....	59
3.3.10	Retningslinjer for Hove landskapsvernområde .....	60
3.3.11	Retningslinjer for Søm landskapsvernområde .....	65
3.4	Saksbehandlingsrutiner .....	69
3.4.1	Forvaltningsmyndigheter .....	69
3.4.2	Lovverk .....	69
3.4.3	Generelle saksbehandlingsrutiner.....	70
3.4.3	Dispensasjon fra vernebestemmelsene .....	72
3.5	Oppsyn.....	73
4.	Litteratur og vedlegg .....	75

## Forord

Forvaltningsplanen for Raet nasjonalpark, Hove landskapsvernområde og Søm landskapsvernområde er utarbeidet som en del av verneprosessen for opprettelsen av Raet nasjonalpark.

Ved opprettelsen av nasjonalparker skal det legges frem et utkast til forvaltningsplan samtidig med vernevedtaket. Forvaltningsplanen skal være et redskap og hjelpemiddel for å opprettholde og fremme verneformålet. Den skal sikre en enhetlig forvaltning av nasjonalparken og landskapsvernområdene ved å gi konkrete retningslinjer om bruk, informasjon, skjøtsel, tilrettelegging osv.

Forvaltningsplanen er et utkast som tar sikte på å avklare prinsipielle spørsmål knyttet til verneprosessen, som er nødvendige for å klargjøre tolkninger som ligger til grunn for verneforslaget og fremtidig forvaltning av nasjonalparken og landskapsvernområdene. Forvaltningsplanen vil kunne mangle detaljer på enkelte områder som er av mindre betydning for verneformålet og verneverdiene. Nasjonalparkstyret sammen med nasjonalparkforvalter vil fullføre forvaltningsplanen på bakgrunn av innspill som kommer i høringsfasen. Forvaltningsplanen vil fortsette som en egen prosess etter vernevedtak.

Forvaltningsplanutkastet er utarbeidet av prosjektgruppa for Raet nasjonalpark, sammensatt av representanter fra Tvedestrand, Arendal og Grimstad kommuner, Aust-Agder fylkeskommune, Fiskeridirektoratet region Sør og Fylkesmannen i Aust- og Vest-Agder, i samarbeid med referansegruppen bestående av representanter fra lokalmiljøet innenfor verneområdene.

## 1. Innledning

### 1.1 Raet nasjonalpark

I samråd med Tvedestrand, Arendal og Grimstad kommuner tok Fylkesmannen i Aust-Agder initiativ til å utrede mulighetene for å opprette en nasjonalpark på kysten av Aust-Agder med utgangspunkt i Raet landskapsvernområde og tilstøtende områder. Våren 2012 ble det gjort et forarbeid, og i 2013 ga miljøvernminister Bård Vegar Solhjell klarsignal til at arbeidet kunne starte opp.

På det tidspunktet var det én nasjonalpark med større sjøarealer i Norge fra før – Ytre Hvaler nasjonalpark i Østfold. Den ble opprettet i 2009 og var et resultat av Stortingsmelding 62 1991-92 (Nasjonalparkplanen). Samtidig var arbeidet med Færder nasjonalpark i Vestfold godt i gang, som også er en nasjonalpark startet på lokalt initiativ.

**Kapittelet må oppdateres med Transekt Skagerrak historikken:**

En forutsetning for realisering av Raet nasjonalpark har vært at Tvedestrand, Arendal og Grimstad kommuner stiller seg bak verneforslaget, og det har vært lagt vekt på lokal medvirkning i verneprosessen.

Ved etablering av Raet nasjonalpark, blir dagens verneområder innenfor nasjonalparken opphevet. Deler av nåværende Raet landskapsvernområde blir videreført som Hove landskapsvernområde, og deler av nåværende Hasseltangen landskapsvernområde blir videreført som Søm landskapsvernområde. Denne forvaltningsplanen er en felles forvaltningsplan for de tre verneområdene som skal forvaltes sammen av nasjonalparkstyret for Raet nasjonalpark.

### 1.2 Naturvern i Norge

I Norge har vi fem ulike vernekategorier for områdevern som er nedfelt i naturmangfoldloven. Hver kategori har sitt spesielle bruksområde og restriksjonsnivå.

#### Nasjonalpark

Opprettelse av nasjonalpark er hjemlet i naturmangfoldlovens § 35: «*Som nasjonalpark kan vernes større naturområder som inneholder særegne eller representative økosystemer eller landskap og som er uten tyngre naturinngrep. I nasjonalparker skal ingen varig påvirkning av naturmiljø eller kulturminner finne sted, med mindre slik påvirkning er en forutsetning for å ivareta verneformålet. Forskriften skal verne landskapet med planter, dyr, geologiske forekomster og kulturminner mot utbygging, anlegg, forurensning og annen aktivitet som kan skade formålet med vernet, og sikre en uforstyrret opplevelse av naturen...*»

Vern som nasjonalpark innebærer et relativt strengt områdevern.

### Landskapsvernområde

Opprettelse av landskapsvernområde er hjemlet i naturmangfoldlovens § 36: «Som landskapsvernområde kan vernes natur- eller kulturlandskap av økologisk, kulturell eller opplevelsesmessig verdi, eller som er identitetsskapende. Til landskapet regnes også kulturminner som bidrar til landskapets egenart. I et landskapsvernområde må det ikke settes i verk tiltak som alene eller sammen med andre tiltak kan endre det vernede landskapets særpreg eller karakter vesentlig. Pågående virksomhet kan fortsette og utvikles innenfor rammen av første punktum. Nye tiltak skal tilpasses landskapet...»

Landskapsvernområder omfatter egenartede eller vakre natur- eller kulturlandskap og utgjør en høyst variert gruppe. Verneformen brukes ofte for å ta vare på kulturlandskap i aktiv bruk. Bevaring av landskapsbildet og landskapsopplevelsen er en sentral målsetting. Restriksjonsnivået er gjennomgående lavere enn for nasjonalpark og naturreservat.

## 1.3 Verneformål

Hensikten med opprettelsen av et verneområde fremgår av formålsparagrafen i verneforskriften til hvert enkelt verneområde. Formålsparagrafen gir samtidig de overordnede forvaltningsmålene for verneområdet.

### **§ 2. Verneformål Raet nasjonalpark**

Formålet med nasjonalparken er å bevare et større naturområde uten tyngre inngrep med egenartede og representative økosystemer, mange godt bevarte kvartærgeologiske forekomster etter siste istid, og med særlig vekt på plantelivet, dyrelivet, naturtyper, kystlandskapet med sjøoverflaten og kulturminner knyttet til Aust-Agders kystområde både på land og i sjø. For de marine delene er formålet særlig å ta vare på det undersjøiske landskapet med tilhørende marine arter og marine naturtyper som israndsavsetninger, skjellsandforekomster, bløtbunnsområder, ålegras- og undervannsenger, taeskog og gyteområder for fisk.

Allmennheten skal gis anledning til opplevelse av naturen gjennom utøvelse av naturvennlig og enkelt friluftsliv med liten grad av teknisk tilrettelegging.

I sone A er formålet særlig rettet mot fuglelivet, spesielt med hensyn til sjøfuglene og deres hekkeplasser.

I sone B er formålet særlig rettet mot sårbare naturtyper og arter.

I sone C er formålet å ta vare på områder med særskilt vitenskapelig betydning som referanseområder i sjø.

### **§ 2. Verneformål Hove landskapsvernområde**

Formålet med Hove landskapsvernområde er å ta vare på et naturområde med særegne kvartærgeologiske forekomster og det biologiske mangfoldet som preger landskapet. Allmennheten skal sikres anledning til natur og landskapsopplevelse gjennom utøvelse av naturvennlig og enkelt friluftsliv med liten grad av tilrettelegging.

### **§ 2. Verneformål Søm landskapsvernområde**

Formålet med Søm landskapsvernområde er å ta vare på et særegent natur- og kulturlandskap for denne delen av Skagerrakkysten med kvartærgeologiske forekomster og den varmekjære floraen som preger landskapet

## 1.4 Verneforskrift

Verneforskriften er rammen for vern, bruk og forvaltning av verneområdet. Vernebestemmelsene inneholder de konkrete reguleringene av ulike aktiviteter og tiltak i verneområdet. De er bygget opp slik at det først angis hva som er forbudt, deretter hvilke unntak som automatisk gjelder og til slutt hva det kan søkes om tillatelse til. Bestemmelsene må derfor leses i sammenheng for å få et korrekt bilde av en bestemt restriksjon. I noen bestemmelser refereres det til forvaltningsplanen. Slike bestemmelser vil ha utfyllende informasjon i tilhørende forvaltningsplan. I slike bestemmelser er det avgjørende å se til forvaltningsplanen for flere detaljer om bestemmelsen, eller tolkningen av den. Verneforskriftene ligger som vedlegg bakerst i forvaltningsplanen. Noen bestemmelser er sonespesifikke. I slike bestemmelser er det oppgitt i hvilken sone bestemmelsen gjelder.

## 1.5 Forvaltningsplan

Forvaltningen av det enkelte verneområde må være forankret i verneforskriften og formålsparagrafen der. Som regel vil verneforskriften inneholde en bestemmelse som sier at man kan eller skal utarbeide en forvaltningsplan for verneområdet. Forvaltningsplanen skal være et hjelpemiddel for å skape en helhetlig og forutsigbar forvaltning av verneområdet, og inneholder gjerne beskrivelser og informasjon om verneområdet, tiltak for å fremme verneformålet samt retningslinjer for bruk, skjøtsel, tilrettelegging, søknadsprosesser osv. Ved hjelp av en forvaltningsplan skal man unngå tilfeldige enkeltavgjørelser som kan være uheldige for verneverdiene. Gjennom planarbeidet skal det avklares og tas stilling til hvordan ulike verne- og brukerinteresser skal behandles, slik at man får en forutsigbar forvaltning. Forvaltningsplanen for Raet nasjonalpark, Hove og Søm landskapsvernområder er hjemlet i verneforskriftens § 5, og skal godkjennes av Miljødirektoratet.

### Funksjon

Forvaltningsplanen skal være et praktisk hjelpemiddel for brukere av verneområdene, og for forvaltningsmyndigheten. Forvaltningsplanen skal utdype vernebestemmelsene gjennom konkrete retningslinjer om bruk, skjøtsel og tilrettelegging mv., og den skal gi mål for forvaltningen av verneområdet. Den skal også gi informasjon om saksbehandling og rutiner ved tiltak som er søknadspliktig eller forbudt i verneområdet.

### Hovedrammer og juridiske konsekvenser

Forvaltningsmål og retningslinjer i planen er gitt innenfor rammen av de restriksjoner som er satt i verneforskriften. Det kan ikke utformes retningslinjer som er i strid med vernebestemmelsene. Planen kan presisere og utdype verneforskriften som en støtte til den praktiske forvaltningen. I utgangspunktet er ikke planen et juridisk bindende dokument, men kan være juridisk bindende der bestemmelser i verneforskriften viser direkte til forvaltningsplanen.

### Oppbygning

Struktur og utforming av forvaltningsplaner utarbeides av Miljødirektoratet. Forvaltningsplanen er bygd opp rundt mal for forvaltningsplaner for nasjonalparker og større verneområder, og benytter noen fagtermer og begreper fra direktoratets håndbok fra 2008 (DN-håndbok 17-2008) som forklares nærmere i vedlegg bakerst i planen. I den videre omtalen i forvaltningsplanen vil det benyttes forkortelser på en del lover og begreper som gjentas ofte. Forkortelsene listes opp under:

### Forkortelser brukt

KLD – Klima- og miljødepartementet

Mdir- Miljødirektoratet

SNO – Statens naturoppsyn

FM - Fylkesmannen

NP – nasjonalpark (RNP= Raet nasjonalpark)

LVO – landskapsvernområde (HLVO= Hove landskapsvernområde, SLVO= Søm landskapsvernområde)

nml – naturmangfoldloven

pbl – plan- og bygningsloven

forskriften – verneforskriften (3 forskjellige verneforskrifter; RNP, HLVO og SLVO)

FBA – Fotavtrykk bebygd areal; brukt om arealet av et objekt sett ovenfra

### Fargebruk

Sentrale elementer i planen er rammet inn med farge:

#### **Grått: Juridisk bindende rammer for forvaltningen**

- Bestemmelser som er hentet fra verneforskriften er satt i rammer (nasjonalparkbestemmelser står i mørkere rammer, og landskapsvernområdebestemmelser i lysere rammer).
- Deler av forvaltningsplanen som har status som forskriftsbestemmelse eller enkeltvedtak, dvs. retningslinjer etc. som innebærer juridisk bindende restriksjoner, eller som setter absolutte rammer for hva det kan tillatelse til

#### **Blått: Forvaltningsmål**

Forvaltningsmål utarbeides av forvaltningsmyndigheten og er langsiktige og/eller strategiske mål for overordna tema som verneområdeforvaltningen ønsker å arbeide med for å styrke verneformålet.

#### **Gult: Veiledende rammer for forvaltningen**

- Retningslinjer, tolkninger og definisjoner som har veiledende status



## 1.6 Organisering og prosess i planarbeidet

Utkastet til forvaltningsplan bygger på «Forvaltningsplan for Raet landskapsvernområde, Tromlingene naturreservat og Store Torungen naturreservat» fra 2012 samt « Forvaltningsplan 2010-2019 Hasseltangen landskapsvernområde og Søm – Ruakerkilen naturreservat» fra 2011. Utkastet er utarbeidet av prosjektgruppa for Raet nasjonalpark i samarbeid med referansegruppa for Raet nasjonalpark.

Arbeidet med forvaltningsplan ble formelt startet opp sommeren 2013 med melding til grunneiere, myndigheter og andre berørte parter om at arbeidet med etablering av Raet nasjonalpark startet opp. Utkastet til forvaltningsplan ble utarbeidet parallelt med verneforslaget til Raet nasjonalpark.

## 1.7 Naturmangfoldloven

I henhold til naturmangfoldloven § 7 skal prinsippene i naturmangfoldloven §§ 8-12 legges til grunn som retningslinjer ved utøving av offentlig myndighet, herunder utarbeidelse av konkrete retningslinjer for saksbehandlingen etter verneforskriften. Slike avveininger i tråd med nml §§ 8-12 er gjort på de delkapitler hvor forvaltningsplanen angir konkrete avveininger som bunner ut i retningslinjer for den videre forvaltningen av verneområdene. Utover dette må forvaltningsmyndigheten gjøre egne vurderinger i hver enkelt sak slik loven krever.

Intensjonen med forvaltningsplanen, dens retningslinjer og tiltak, er å fremme verneformålet og verneverdiene på en best mulig måte. Kunnskapsgrunnlaget som har ligget til grunn for avgjørelsene i planen er oppsummert i kap. 2.4 I tillegg til den dokumenterte kunnskapen som er innhentet gjennom kartlegginger i felt og litteraturstudier, er forvaltningens egen kunnskap om effekter og konsekvenser av ulike aktiviteter tillagt vekt i vurderingene. Kravet til kunnskapsgrunnlag, jf. nml § 8 vurderes å være tilstrekkelig for å vurdere effekten av tiltakene i planen, og føre-var-prinsippet (nml § 9) er derfor bare i begrenset grad tillagt vekt. Samlet belastning (nml § 10) tillegges alltid vekt i verneområder, og det er et mål å holde den samlede belastningen på verneverdiene i nasjonalparken og landskapsvernområdene på et nivå som ikke forringer verneverdiene på lang sikt. For mer konkrete vurderinger vises det til delkapitlene.

## 2. Beskrivelser av nasjonalparken og landskapsvernområdene

### 2.1 Raet nasjonalpark, Hove og Søm landskapsvernområder

Raet nasjonalpark sammen med landskapsvernområdene Hove og Søm, ble vernet ved kongelig resolusjon ...

Raet nasjonalpark ligger i Tvedestrand, Arendal og Grimstad kommuner og dekker et totalareal på 607 km<sup>2</sup>. Nasjonalparken er plassert i den ytre skjærgården, og består av både landarealer, øyer, holmer og skjær samt store sjøarealer. Grensen strekker seg fra kommunegrensen mot Risør i øst til Valøyene utenfor Fevik i Grimstad kommune i vest. Yttergrensen i sjø strekker seg 12 nautiske mil utenfor grunnlinjen på det bredeste området.

Hove landskapsvernområde ligger ytterst på Hove, helt sørvest på Tromøya i Arendal kommune. Landskapsvernområdet er 110 daa stort og ligger som en enklave inne i Raet nasjonalpark. Landskapsvernområdet består av både landarealer og sjøarealer inne i Hovekilen, og er en gjenværende del av det tidligere Raet landskapsvernområde som ble opprettet i år 2000. Området var opprinnelig med i utredningsområdet for nasjonalparken, men kunne ikke transformeres til nasjonalpark grunnet campingvirksomheten som pågår i området. Hove vil derfor videreføres som landskapsvernområde og forvaltes i sammenheng med nasjonalparken rundt LVO.

Søm landskapsvernområde ligger på Søm og Hasseltangen helt øst i Grimstad kommune. Landskapsvernområdet dekker et areal på 310 daa og består av både landarealer samt sjøarealer i Sømskilen. Søm landskapsvernområde er en gjenværende del av Hasseltangen landskapsvernområde som ble opprettet i 2006. Dette området var også opprinnelig en del av utredningsområdet for nasjonalparken. På grunn av utstrakt landbruksvirksomhet og blant annet flere boliger innenfor verneområdet kunne ikke området transformeres til nasjonalpark, og videreføres derfor som landskapsvernområde som forvaltes i sammenheng med nasjonalparken utenfor. Søm landskapsvernområde grenser til nasjonalparken og store deler av landskapsvernområdet blir liggende omkranset av nasjonalparken.

Landskapsvernområdene vil ha sammenfallende verneformål og verneverdier med nasjonalparken på flere områder, og det vil være naturlig å forvalte disse områdene helhetlig sammen med resten av Raet nasjonalpark. Hvert enkelt verneområde har sin egen verneforskrift med eget verneformål og bestemmelser, men det vil være naturlig at nasjonalparkstyret også har forvaltningsansvaret for Hove og Søm landskapsvernområde. På denne måten sikrer man en helhetlig forvaltning av verneområdene langs raet.

### 2.2 Historisk bruk av verneområdene

Kystområdene og skjærgården i Sør-Norge er i stor grad preget av menneskers aktivitet gjennom hundrevis av år. I nasjonalparkområdet vet vi at området har vært tilgjengelig for folk helt siden isen trakk seg tilbake for ca. 12000 år siden. Vi finner spor etter menneskelig aktivitet over store deler av nasjonalparkområdet. I eldre steinalder levde menneskene av jakt og fiske, i hovedsak knyttet til marine ressurser, men havet stod for høyt til at vi finner sikre registreringer i nasjonalparken. I yngre steinalder ble jordbruk og tamdyrhold innført. Steinalderlokaliteter er registrert ved Alve og Bjelland

på Tromøy, men like utenfor nasjonalparken. De tydeligste sporene etter forhistorien finner vi i form av mektige gravrøyser som man antar er fra bronsealderen.

Sjøfartshistorien er stor i nasjonalparken. Agderkystens sentrale posisjon i norsk og europeisk skipsfart fra ca. 1650 – 1900 har satt sitt preg på landsdelen. Flere av de viktigste kulturminnene er knyttet til denne epoken. Vi finner uthavnene Lyngør og Merdø i tilknytning til nasjonalparken, og en rekke skipsvrak. Det mest kjente er trolig slaveskipet Fredensborg som forliste 1. desember 1768 ved Gitmertangen øst på Tromøy.

Noe mer om fyrstasjonene

Noe mer om senere tiders bruk

## 2.3 Dagens bruk av verneområdene

### *Friluftsliv*

Alle de tre verneområdene har stor verdi for allment friluftsliv og naturopplevelse. Nasjonalparken ligger i kort avstand til sentrum fra Tvedestrand, Arendal og Grimstad by, og kan nås både via sjøveien og over land. Innenfor nasjonalparken er det 58 statlig sikrede friluftslivsområder. Flertallet av disse er holmer og skjær ute i skjærgården, men vi finner regionens kanskje mest brukte rekreasjons- og turområde på Hove på Tromøya med god vei og landforbindelse.

Bruken av området er størst om sommeren, med en topp i fellesferien. Det går et skille i friluftslivsbruken avhengig av om områdene er landfaste, eller kun er tilgjengelige med båt. Flere av de landfaste områdene har svært høy bruk gjennom hele året. En viktig del av bruken er knyttet til båt- og strandliv, og bruken av fritidsbåter i nasjonalparken er svært høy i sommerhalvåret.

En stor andel av bruken som foregår i nasjonalparken er uorganiserte aktiviteter. Folk bruker området til bading, turgåing, padling, jakt, fiske og andre aktiviteter i fritiden. Det er i tillegg mange foreninger og lag som bruker ulike deler av nasjonalparken aktivt. Barnehager, skoler, leirskoler, folkehøgskoler og ulike institusjoner bruker også området.

I Hove landskapsvernområde ligger også Hove camping idyllisk til i furuskogen med kort avstand og visuell kontakt med sjøen både mot Hovekilen i nordvest og mot Skagerrak i sørøst. Campingplassen har lange tradisjoner som campingplass, og området har vært populært som teltplass helt siden 1950-tallet, da det begynte å bli moderne å dra på telttur.

En del av friluftslivsbruken i nasjonalparken er også knyttet til fritidseiendommene i området. Det ligger en del hytter i nasjonalparken, og disse benyttes hyppig i rekreasjonssammenheng.

### *Landbruk*

I nasjonalparken og Søm landskapsvernområde foregår noe landbruksdrift. Den mest intensive jordbruksdriften pågår i landskapsvernområdet på Søm, hvor det blant annet pågår ferdigplenproduksjon. Vi finner også noen ekstensivt drevne arealer i nasjonalparken. Dette dreier seg i første rekke om utmarksarealer som beites. Det er lange tradisjoner for beiting på øyene langs kysten av Aust-Agder. På flere av øyene i nasjonalparken beites det med både sau, villsau og geiter. Like utenfor nasjonalparken pågår en intens jordbruksproduksjon spesielt på Tromøya. Her foregår blant annet storstilt grønnsaksdyrking og grasproduksjon.

Store deler av skogarealene er svært oppdelt i mange små teiger med vanskelig arrondering. Dette gjør at det i mindre grad har vært drevet aktiv skogsdrift, og at områdene i større grad har gjort nytte blant annet som vedskog. Det har tidligere likevel vært noe skogsdrift innenfor nasjonalparken. I Botneskogen på Tromøya finner vi det eneste området som omfattes av skogbruksplan. Her ble det avvirket i 2013. Det vil ikke åpnes for videre økonomisk skogsdrift i nasjonalparken, og betydningen av dette belyses nærmere i kapittel 3 om brukerinteresser.

### *Fiskeri og akvakultur*

Yrkesfiske har alltid vært viktig i dette sjøområdet, men aktiviteten har variert med ressurstilgangen. Det foregår flere former for fiske innenfor nasjonalparken. Reke- og krepstråling utgjør den viktigste delen av fisket og det finnes flere trålingsfelter innenfor nasjonalparken. I referanseområdene i sjø (sone c) vil ikke tråling kunne fortsette. Betydningen av dette belyses nærmere i kapittel 3 om brukerinteresser.

I tillegg til trålingsfiske finnes også et betydelig fiske med passivt redskap. De vanligste redskapstypene som brukes i nasjonalparken er garn, ruser og teiner. Hummer og krabbefiske er spesielt utbredt. Slikt kystnært fiske domineres av fritidsfiskere. De senere årene har også fiske etter leppefisk fått en kommersiell verdi fordi den selges til fiskeoppdrettere som bruker den til avlusing av laks i oppdrettsanlegg.

Det finnes ingen aktivitet innenfor akvakultur i nasjonalparken i dag.

### *Reiseliv og næring*

Det er ingen virksomheter som fysisk er hovedlokalisert i nasjonalparken. Derimot foregår det en del aktiviteter og bruk som er næringsrelatert, og det er tilrettelagt for overnatting noen steder, blant annet i fyrene. Flere virksomheter er derimot lokalisert i randsonen, og i umiddelbar nærhet til nasjonalparken. Med få unntak er det reiseliv som dominerer denne aktiviteten. Det foregår også en del transport og frakt på sjø i, og gjennom nasjonalparken.

Hvert år arrangeres det ulike typer arrangementer som tar i bruk deler av nasjonalparken. Hovefestivalen og Canalstreet er musikkfestivaler som til nå har vært årvisse, og Tvedestrandsregattaen er et motorbåttrace som foregår i Tvedestrandsfjorden hvor deler av løypa er i nasjonalparken. Det avvikles også jevnlig ulike andre typer sportslige arrangementer og konkurranser i nasjonalparkområdet.

På Hasseltangen i Grimstad ligger et industriområde som tidligere ble brukt til båtproduksjon. Denne produksjonen er nå nedlagt, men fortsatt er deler av industriområdet i bruk. Dette området vil bli liggende som en «øy» mellom verneområdene. Transport til og fra industriområdet vil foregå gjennom Søm landskapsvernområde, eller gjennom nasjonalparken på sjøen.

### *Privat eiendom – boliger og hytter*

I nasjonalparken er det ikke helårsboliger, men det finnes flere boliger i umiddelbar nærhet til nasjonalparken. Innenfor nasjonalparken er det derimot flere fritidseiendommer med hytter som benyttes hyppig. Det foregår tradisjonell bruk av disse fritidsboligene. Noen har veiatkomst til hyttene og benytter bil både til person- og bagasjetransport. En del av hyttene innenfor nasjonalparken har private brygger. Langs nasjonalparkens innergrense (utenfor NP) ligger et stort antall private boliger og fritidsboliger. Svært mange har brygger som blir brukt både som atkomst- og oppholdsbygger. I de aller fleste tilfellene følger nasjonalparkgrensen bryggekannten, slik at brygga ligger utenfor nasjonalparken.

I Søm landskapsvernområde finner vi i tillegg flere boliger og annen bebyggelse i verneområdet. Dette er tillatt i landskapsvernområder og den daglige bruken av eiendommen som pågikk i Hasseltangen LVO skal kunne fortsette før også i Søm LVO. I landskapsvernområdene finner vi også bilveier som sikrer atkomsten til bebyggelsen og næringsvirksomheten i området.

### *Annet som bør nevnes?*

Forsvarets virksomhet – transittflygning mv.

## 2.4 Verneverdier

Verneverdiene i Raet nasjonalpark og Hove og Søm landskapsvernområder er omfattende dokumentert i fagrapportene som er laget i forbindelse med verneprosessen. Store deler av landområdene var vernet fra før, og tidligere verneprosesser og forvaltningserfaring hos myndighetene har bidratt til å styrke kunnskapsgrunnlaget i disse områdene. I tillegg har det vært gjennomført omfattende kartleggingsarbeid både på land og i sjø i de aktuelle kommunene over de senere årene. Dette har bidratt til det finnes mye tilgjengelig og oppdatert informasjon om nasjonalparken i Naturbase.

I Norge er man i disse dager i ferd med å gå over til en ny standard for kartlegging av naturtyper. NiN (Naturtyper i Norge) heter den nye naturtypeinndelingen. Den er primært laget for å gi fagmiljøer og institusjoner som jobber med naturtyper et felles begrepsapparat, og den skal være et verktøy for å beskrive variasjonen i naturen. Det er foreløpig bare kartlagt noen få steder i nasjonalparken etter denne nye metodikken.

### 2.4.1 Landskap og kvartærgeologi

Siste istid, Weichsel, begynte for ca. 115 000 år siden og smeltet først bort fra Skandinavia for om lag 8000 år siden. Størst utbredelse hadde iskappen for vel 20 000 år siden. Hele Norge, Sverige, Finland, deler av Russland og det meste av Danmark var dekket av en mektig iskappe – 2-3000 m var istykkelsen på det meste. Isbreer flyter utover som en stor plastisk masse. Når breen har stor mektighet er bevegelsen uavhengig av topografien under. Skuringsstriper fra stein og grus under issålen viser hvilken vei isen har beveget seg. I nasjonalparken finner vi slike skuringsstriper fra siste istid i hele området, men forvitring i postglasial tid fjerner sporene over tid. De tydeligste stripene finner vi hvor fjelloverflaten forholdsvis nylig er hevet over havnivå. På svabergene i nasjonalparken er skuringsstripene lette å observere.

Hele kystlandskapet i nasjonalparken er et resultat av arbeidet de enorme ismassene utførte i kvartærperioden. For ca. 18 000 år siden ble klimaet varmere og det store isdekket begynte å smelte. Dette skjedde med varierende hastighet, og bredfronten har i perioder rykket litt frem og tilbake. For om lag 14 000 år siden kom de første deler av Sørlandskysten til syne på Lista (Vest-Agder). I Yngre Dryas-perioden (12800-11700 år siden) skjedde en kraftig klimaforverring og bredfronten rykket flere kilometer fram. Dette var nok den mest markerte hendelsen under avslutningen av siste istid, og den har satt sine tydelige spor; moreneryggene og israndavsetningene som ble dannet foran innlandsisen rundt hele Fennoskandia er trolig verdens tydeligste og mest markerte «monument» fra istidene – mye av dette kan du fortsatt oppleve i Raet nasjonalpark.

Ra-trinnet kan følges utenfor kysten av Tvedestrand (under havflaten), gjennom Arendal over vann (Målen, Tromøy og Merdø), over Jerkholmen og på fastlandet ved Hasseltangen i Grimstad og videre vestover (i innlandet). Ulike dateringer tyder på at morenen ble avsatt for om lag 12 000 år siden.

Det finnes en rekke tydelige spor i nasjonalparken og landskapsvernområdene fra isstiden. Ramorenen i verneområdene ble i sin helhet avsatt under vann. Ettersom isen trakk seg tilbake, hevet landet seg litt etter litt. Over havnivå har bølger arbeidet i morenematerialet slik at finmaterialet er vasket ut og store mengder rullestein og steinblokker er blitt liggende igjen i overflaten. De fremtredende strandvollene som ligger som terrasser innover fra sjøen, vitner om

hvordan strandlinjen har flyttet seg. Etter hvert som landet steg og havet trakk seg tilbake, ble strandlinjen flyttet utover. For eksempel i Spornesområdet mot Hove kan konturene av terrasser av strandvoller følges tydelig som lange linjer i terrenget. Stedvis skjules strandvollene av tett vegetasjon.

Landskapet på Tromlingene og Jerkholmen karakteriseres av markante moreneavsetninger som gir øyene spesielle landskapsformer. Særegne rullesteinsformasjoner finnes også på strekningen Bjelland - Botstangen, på utsiden av Merdø og Havsøya og stedvis på Store Torungen.

Kontrasten er stor fra rullesteinsbeltene ut mot havet til områdene som ligger i le på innsiden. Hovekilen er et gruntvannsområde med finmateriale på bunnen og rike skjellbanker. Langs land er det attraktive sandstrender langs hele kilen fra Hove Leirsenter til Hoveodden. Selv om Hovekilen ligger i le fra havet, er det tydelig at bølgeaktivitet påvirker strandsonen også her med utvasking og utrasing av sandskrenter.

#### 2.4.2 Klima og vegetasjon

Nasjonalparken ligger langt sør i Norge og i sin helhet i kystsonen. Klimaet er typisk oseanisk. Over alt driver det inn sjøsprøyt ved kraftig vind. Det er sjelden mye snø i området. Nærheten til sjøen og områdets relativt flate topografi gjør at det ofte blåser kraftig her. Sjøen bufrer temperaturen gjennom året slik at det blir relativt mildt om vinteren og svalt om sommeren til tross for at Sørlandet er den regionen i landet som har flest soldager i løpet av året.

Nasjonalparken i vest ved Hasseltangen og Søm landskapsvernområde tilhører den såkalte nemorale vegetasjonssone, eller edelløvskogssonen. Denne vegetasjonsregionen er en nordlig utløper av den europeiske edelløvsogsonen og er i Norge sparsomt utbredt langs Sørlandskysten. Flere arter i Norge er utelukkende knyttet til denne sonen.

#### Sopp og lav

Det finnes en spennende sopp og lavflora i nasjonalparken i tillegg til mer vanlig og spiselig sopp. Særlig i tilknytning til edelløvsogsonen finner vi en variert soppflora. Området Gokast på Søm i Grimstad er et slikt område, og har en høy ansamling av rødlistearter av sopp, herunder en rekke vedboende arter.

Undersøkelser av soppfloraen i området har vist at verneområdene gir vilkår for en stor variasjon av sopp, og det er påvist minst 372 arter (oppdateres med tall fra hele NP om mulig). I 2009 ble det funnet en meget sjelden sopp uten norsk navn: *Proliferodiscus tricolor* i området like ved Lillenes og Gokast. Fra 1900-tallet er det kun kjent 3 funn av arten (fra Frankrike, Romania og Sverige), mens det på 2000-tallet er gjort noen flere funn. Også en rekke av de andre artene som er registrert er varmekjære, spesialiserte og truede arter. Flere av artene har ytterst få voksesteder i Norge, og den største gruppen er knyttet til edelløvsogsonen. 33 av artene (oppdateres om mulig) som er registrert er rødlistearter.

Lavfloraen i nasjonalparken er lite undersøkt og flere steder innenfor verneområdene er det ikke foretatt undersøkelser. Ingen nasjonalt sjeldne eller truede lavarter er registrert – sjekk at det

stemmer for hele NP!, men det er imidlertid gjort geografisk interessante funn av lavararter på Hasseltangen. Den svakt vestlige arten polsterlav, *Cladonia strepsilis* er registrert, og dette er en sjelden art i Aust-Agder.

På Jerkholmen er det et stort mangfold av rødlistede markboende sopp som er knyttet til beitemark. Etter skjøtselen som er foretatt, vil den videre forekomsten av disse bli fulgt med interesse. På Jerkholmen er det registrert brunengvokssopp, praktrøds-kivesopp, melrøds-kivesopp, rosagrå grynmusserong og lillagrå røds-kivesopp som alle er rødlistet i kategori *sårbar* (VU). I tillegg finnes røds-kivevokssopp som er rødlistet som *nær truet* (NT). Edeltjærekjuka som finnes ved Botne på Tromøya i Arendal er rødlistet som *sterkt truet* (EN). Russelærvokssopp som finnes på strandeng på Spornes og lutvokssopp som finnes på Botstangen, er begge rødlistet som *nær truet* (NT).

### **Edelløvs-kog**

Viktige verneverdier i nasjonalparken er knyttet til edelløvs-kogen. Bøkeskogen ved Søm er den største og best utviklede bøkeskogen på Sørlandet. Nasjonalt sett er det bare bøkeskogene ved Larvik i Vestfold som er større i utstrekning.

Sørlandskysten har stor variasjon i naturtyper. Det gjelder også nasjonalparken. Det finnes større og mindre områder med annen type løvs-kog; svartorstrandskog, rik sumps-kog (svartorsumps-kog), askeskog, lindeforekomst, hasselkratt og ospeholt. Området er mosaikkpreget med stor variasjon i naturtyper, stor naturverdi og et rikt biologisk mangfold. Bøkeskogene på Søm i Grimstad er nevnt, på Gokast i Søm-skilen finner vi en flott forekomst av rik bøk-eikeskog. Dette området har i tillegg en høy ansamling av rødlistearter av sopp.

På Ramsøya i utløpet av Nidelva i Arendal finnes også en eikeskog med svartorstrandskog ned mot elva. Svartorstrandskogen er spesiell flere steder i Nidelva, hvor den vokser helt ut i elva og binder elvebredden. Flere steder kan minne om en tropisk mangroveskog. Innerst i Færvikkilen ligger enda en rik edelløvs-kog. Området er mosaikkpreget og man finner eikeskog, or-askeskog og alm-lindeskog. Det finnes også svartor i fuktige søkk. Stort sett er det i den vestlige delen av nasjonalparken vi finner edelløvs-kogen, mens det er andre naturtyper som dominerer Tvedestandsdelen av nasjonalparken.

### **Strandberg, strandeng og strandsump**

Strandberg består av fast fjell og steinblokker i den øvre delen av fjæresonen som er dekket av vann mindre enn halve tida og så langt opp som marka påvirkes av sjøsprøyt. Spesiell fokus er det på rikere typer. Disse områdene ble tidligere registrert som naturtypen rikt strandberg. Fra 2014 er denne inndelingen endret til blant annet å omfatte fuglegjødslet eng og knaus. Det er rikere områder i skorter mellom svabergene med skjellbanker som gir en rikere flora. Vi finner denne naturtypen flere steder i nasjonalparken, men den er godt representert i Tvedestrand og utbredt på Speken og Lyngøya.

Strandeng og strandsump er plantesamfunn på løs bunn øverst i strandsonen hvor vegetasjonen består av salttålede planter. Strandenger finnes på beskyttede, lite værharde steder som i vik og bukter langs kysten. Voksestedet er beskyttet mot saltvann, men kan overskylls ved høy vannstand og pålandsvind. Sedimenter som samles ved for eksempel ilanddrevet tang og som ikke skylles bort,



kan føre til at strandengene vokser. Strandenger finnes i hele nasjonalparken og i Søm landskapsvernområde. Noen kjente gode lokaliteter finnes i Søm-Ruakerkilen i Grimstad, Tromlingene og Jerkholmen i Arendal og på Speken og Lyngøya i Tvedestrand.

Sjeldne planter er ofte å finne i disse naturtypene. Pusleplanter, som pusleblom og firling kan forekomme i strandberg, men trives også godt i aktivt drevne kulturlandskap. Gaffelullurt er i nyere tid bare funnet i tilknytning til Hove Camping (2007), det finnes noen registreringer fra Alvekilen (1894) og fra Lyngør i 1906, funnene på Hove er gjort i tørre berg og ved ei kanonstilling (kulturbetinget art).

Typiske arter som er registrert i strandeng i nasjonalparken er ormetunge, dverggylde, tusengylde, strandrødtopp og jordbærkløver. Delvis kan også prikkstarr forekomme i strandeng.

Strandengplanter som dverggylde og jordbærkløver er registrert på Tromlingene ved Båsebukta. Smånesle forekommer i strandsonen på Tromlingene bl. a. i Vabukta og på østre del mot Skare hvor den ble observert senest sommeren 2011. Jordbærkløver ligner på hvitkløver, men vokser krypende der hvor den blir beitet på, eksempelvis på Tromlingene. Når den er avblomstret, ligner frukten på jordbær. På Tromlingene ble den lokalisert i 2000 på grasbakke nær sjøen, ca. 15 cm over havnivå. Jordbærkløver er rødlistet som *sterkt truet* (EN), mens smånesle er rødlistet som *sårbar* (VU).

Pusleblom ble i 2011 registrert på tre steder på Tromøya, bl.a. langs stien, fuktsiget ned til rullesteinstranden vest for Markopp, i små fuktsig øst for Markopp og med en ganske god bestand ved Blåmannen på Botstangen. Det er en liten plante, kun 0,5-5 cm høy. Den trives særlig godt på brakkvannsstrandeng og på grunne, grusete søkk i strandberg med veksling mellom oversvømmelse og uttørking. Selv om arten ble registrert på en eller to lokaliteter på Hove i 1954, er registreringene i 2011 spesielt interessante siden alle er nye lokaliteter. Planten er etter hvert blitt sjelden og er nå rødlistet i kategori *sterkt truet* (EN). Av nesten 200 tidligere kjente forekomster i Norge er det kun 35-40 som er dokumentert de siste 25 årene. Redusert, evt. opphør av beite regnes som en vesentlig årsak til tilbakegangen.

### 2.4.3 Dyrelivet

#### *Fugler*

Nasjonalparken og landskapsvernområdene har et rikt fugleliv. I løpet av fugletrekket kan man påtreffes flere lokalt, og til og med nasjonalt sjeldne arter i området. Hver eneste vår og høst finnes det store mengder rastende og furasjerende (matsøkende) fugler innenfor verneområdene. De opptrer gjerne i store flokker og benytter ulike typer habitater i området. Gjess, vadefugler og mange arter spurvefugler benytter jordbruksarealer og utmarksarealer for å bygge opp igjen kondisjonen før, under og etter trekket.

Fuglefaunaen i nasjonalparken har i løpet av de siste tre tiårene fått tre nye hekkende arter; grågåås, hvitkinngås og storskarv (mellomskarv). I tillegg kan havhest være i ferd med å etablere seg. De tre førstnevnte artene har økt kraftig i antall og finnes nå hekkende i hele nasjonalparkområdet. Havørn har også etablert seg i området, men foreløpig utenfor nasjonalparken. Den er blitt et mer og mer vanlig syn også i nasjonalparken de senere årene.

I nasjonalparken er det flere fuglefredningssoner hvor det spesielt hekker sjøfugler i koloni. Arter som sildemåke, gråmåke og hettemåke klarer seg bra i nasjonalparken, på tross av dystre tall i nabofylkene. Makrellterne og fiskemåke har tradisjonelt hatt store kolonier i området, men har hatt en bestandsnedgang siden 1975. Den fallende kurven for disse artene har flatet ut noe mellom 1994 og 2007, og forhåpentlig kan nasjonalparken bidra med egnede hekkelokaliteter som kan bedre situasjonen. De seneste årene har det blant annet etablert seg en ny stabil makrellternekoloni i Hovekilen i Arendal på om lag 20-25 hekkende par.

Det foregår også et vesentlig fugletrekk langs nasjonalparken. Over de seneste årene har det blitt observert mange spennende og sjeldne arter på havet i nasjonalparken ved Såda på utsiden av Tromøya ved Hove landskapsvernområde. Grålire, havlire, fjelljo, polarjo, og splitterne er noen eksempler på arter som opptrer på trekk. Mer vanlig er havsule og kortnebbgås som kan sees i tusentall på riktige dager. Norsk ornitologisk forening har klubblokale her, og det er etablert utkikksplass for sjøfuglskåding nedenfor klubblokalet i den gamle radarstasjonen fra krigens dager. Spesielt i «dårlig vær» med sterk vestavind blåser mange fugler inn i nasjonalparken og man kan se mange arter som vanligvis holder til langt ute på havet. I 2003 ble det til og med observert svartbrynalbatross ved Store Torungen fyr. Dette er en meget sjelden gjest som til vanlig holder til på den sørlige halvkule og har Falklandsøyene som sin viktigste hekkeplass.

Tromlingene er sannsynligvis den lokaliteten i Aust-Agder som har størst artspotensiale når en tar med arter som tilfeldig gjester området. Potensialet antas å være mye større enn de artene som er registrert. Øya ligger helt ut mot havet, og det er kort avstand over til Skagen som er en viktig ledelinje særlig på nordgående trekk. Tromlingene har en variert naturtypesammensetning som treffer preferansene godt til et bredt spekter av trekkende fugler. Næringsrike gruntvannsområder gir god næringstilgang for dykkende ender, lommer, skarv og terner, og mudderbukter og tangvoller er særlig viktige for rastende vadefugler. På Tromlingene er det også åpne grassletter som gir gode rasteforhold for ulike piplerker, trostearter og for eksempel storspove og småspove. Buskvegetasjonen gir le og skjul for arter som tornirisker, møller og andre mindre spurvefugler.

### **Pattedyr**

Elg, rådyr, hare, grevling og mink er blant de vanligste artene av pattedyr i nasjonalparken. Det synes å være mye mink mange steder i nasjonalparken ([hente inn tall på dette](#)). Det finnes varierende bestand av smånagere på de store graskledde øyene som på Tromlingene og Jerkholmen. Flaggermus opptrer også i området, og det antas at det dreier seg om flere arter. Grevling yngler i nasjonalparken. Tidligere fantes piggsvin og rødrev i området, men det er uvisst om i hvilken grad disse artene er der nå.

### **Amfibier og reptiler**

Det er kun små arealer med åpent ferskvann i nasjonalparken i form av spredte små dammer slik at forholdene for amfibier og krypdyr ikke er optimale. På utsiden av Merdø og Tromøya finner vi helt i strandkanten lokaliteter med småsalamander. Her skylles inn betydelige mengder saltvann på uværsdager hvilket en ikke skulle forvente at ømfintlige amfibier skulle tåle. Padde er registrert, men

det er ukjent om frosk er observert. Av krypdyr er slettsnok observert. Arter som hoggorm, stålorm og buorm er forventet å finnes i nasjonalparken.

### **Sommerfugler og insekter**

Sommerfuglfaunaen er svært godt dokumentert, særlig Tromøy-raet er godt undersøkt gjennom de siste 60 årene. Foruten sommerfuglene er kunnskapen om insektsfaunaen innenfor Raet nasjonalpark mangelfull, bare dokumentert gjennom funn gjort av samlere på tilfeldige besøk.

Det er registrert 1530 sommerfuglarter i Raet nasjonalpark. Dette er blant de høyeste antall av sommerfuglarter funnet innenfor et avgrenset område i Norge. Det er registrert 168 arter som er rødlistet. Dette er et svært høyt tall og forteller tydelig om hvor egenartet og unikt området er for sommerfuglene. Diversitetsindekser for nattaktive sommerfugler viser at Bjellandsområdet på Tromøya har de høyeste indekstall i Norge og blant de høyeste som er målt i Nord- Europa (Bakke, Aarvik & Berggren, 2001).

Det finnes en rekke viktige biotoper for sommerfugler innenfor nasjonalparken, men det betyr ikke at det bare er her man finner sjeldne og vanligere arter. Viktige miljøer for sommerfugler er bukter og poller med mudderbunn og tilhørende vegetasjon, områder med tørrmark, tørrbakker, havstrand og strandenger. På Bjelland på Tromøya er det samlet insekter i 60 år, og det er funnet en rekke sjeldne arter. 6 sommerfugler som ikke er tatt noen andre steder i Norge er funnet her: Den ekte møllen *Monopis monachella* (Tineidae), flatmøllen *Luquetia lobella* (Depressariidae), purpurvikler *Phiaris rosaceana*, Hagtornsigdvikler (*Ancylis achatana*), hagtornfrøvikler (*Grapholita janthinana*) og pyraliden *Scoparia conicella*.

Av rødlistede biller viser en betydelig andel av artene tilknytning til fjæresonen eller kysten – naturtyper som dominerer i nasjonalparken. Basert på sommerfuglstudiene i Raet er det grunn til å anta at området også har en rik billefauna. Det er særlig grunn til å tro at sandstrendene og våtmarkene er gode leveområder for mange løpebiller og andre arter med spesielle biotopkrav – Den sjeldne løpebilleren *Stenolophus mixtus* ble funnet på utsiden av Tromøy-raet.

#### **2.4.4 Marint naturmiljø**

Nasjonalparken har en stor overvekt av marint naturmiljø og verneverdier. Hele 98,5 % av nasjonalparken er sjøarealer hvor hele tverrsnittet er vernet – det vil si overflaten, vannsøylen og bunnen.

Det meste av den foreslåtte nasjonalparken omfatter relativt åpen og bølgeeksponert kyst. Beskyttede deler av nasjonalparkområdet av betydelig størrelse er Sømskilen, utenfor Nedenes og Hovekilen, sørvest på Tromøy. Mye av Raet er relativt grunne områder. Raets grense mot Skagerrak ligger stort sett innenfor koten for 100 m dyp foruten havområdet fra en nautisk mil og ut mot yttergrensen av nasjonalparken på 12 nautiske mil fra grunnlinjen. Her finner vi ..... fyll inn ...Transekt Skagerrak, men nasjonalparken innbefatter også dypbassengene Ærøydypet og Gråholmdypet, begge med dyp på mer enn hundre meter relativt nære land. Begge har grunnere terskelområder til den åpne kysten, så i perioder er bassengvannet i disse, store ”gropene” stagnerende, men ikke så lenge at oksygenforholdene blir dårlige.

Kyststrømmen og Nidelva preger nasjonalparken. Kyststrømmen er den del av et lagdelt strømsystem der Atlantisk vann som kommer inn fra Nordsjøen, og brakkvann fra Østersjøen, bidrar til å drive Kyststrømmen sammen med tilførsler av ferskvann fra norske elver. Kyststrømmen som passerer langs de ytre deler av Raet, kombinert med stor bølgeeksponering, skaper hardbunn på de grunnere israndsavsetningene og grunnlag for stor og frodig tareskog i Raet.

Nidelva som kommer ut på begge sider av Hisøy påvirker særlig de grunne områdene utenfor vestlig utløp, hvor det finnes mudder og – og sandbunnsområder med stort preg av ferskvannspåvirkning. I dette området strekker nasjonalparken seg helt inn i Nidelva og omslutter Ramsøya.

### *Israndsavsetninger*

Israndsavsetninger har vært kjent lenge, både på land og i sjøen, men det biologiske mangfoldet knyttet til slike avsetninger er stort sett dårlig kartlagt. Raet er av de mest kjente randmorenene i Norge og denne naturtypen utgjør en kjerneverdi innenfor Raet nasjonalpark og har gitt den sitt navn. Randmorener er rygger av sand, grus og stein, som isbreer har hauget opp og lagt igjen når de har trukket seg tilbake. De er stort sett kartlagt gjennom geologisk kartlegging og batymetriske kart, i hovedsak utført av Norges Geologiske Undersøkelser (NGU). Morenerygger forekommer både på land, langs land og som undersjøiske rygger. Den lange undersjøiske ryggen strekker seg mer eller mindre sammenhengende helt fra Jomfruland (Telemark), kommer opp i dagen på Tromlingene, følger sydlige del av Tromøya og går på land i Sømكيلen.

Moreneryggen av stein i ulike størrelser, skaper en heterogen bunntype med hulrom, vegger og flater, i sterk kontrast til glattskurte svaberg. Kombinert med Kyststrømmen er dette et høy-energetisk og artsrikt system. Stortareskog dominerer store deler av det undersjøiske raet og skaper skjul og matfat for et rikt fiskeliv. Det undersjøiske raet øst i nasjonalparken er følgelig også en kjent og skattet fiskeplass som kalles Torskebåen

Israndsavsetningene er en viktig del av nasjonalparken fordi de er karakteristiske og skaper varierte substrat, som er gir grobunn for et rikt plante- og dyreliv. I tillegg til fin tareskog, er der rikt med andre makroalger og tilhørende dyreliv. Langs kysten av Aust-Agder kan naturen selv, når det er kraftig vind og bølger, i noen grad påvirke de grunnere israndsavsetningene ved å flytte på sand, grus og mindre stein.

### *Skjellsandforekomster*

Innenfor, i le av det undersjøiske Raet, kommer skjærgården med grunne skjellsandflater, mudderbunner og undersjøiske enger. Skjellsand dannes av kalkskall fra skjell og andre organismer, særlig skall av snegler, når de brytes ned. Skjellsand avsettes mest ute i skjærgården på lesiden av holmer og skjær, ofte i nokså avgrensede lommer.

De største forekomstene finnes gjerne i strømrrike områder på dyp mellom 10 og 30 m. Det er mange mindre skjellsandforekomster i Raet. Skjellsandområder er viktige leveområder for bløtbunnsfauna, som til dels lever nedi skjellsanden, og er viktige gyte- og oppvekstområder for marine marine bunngytere som f.eks. sild, flatfisk og krepsdyr. Der vokser normalt lite alger.

### ***Bløtbunnsområder i strandsonen (tørrfallssonen)***

Bløtbunn i strandsonen består av mudder, med partikler av leire og silt og tildels sand. Det som tørrlegges ved lavvann kalles tørrfallssonen, og kan dekke store arealer der tidevannsforskjellen er stor. Innenfor Raet er tidevannsforskjellen liten, ca. 30 cm, og tidevannsflater av litt størrelse skapes bare i langgrunne områder. Disse finner vi først og fremst i Sømskilen, Hove og Alvekilen-Tromlingene. Her er gjerne en høy biologisk produksjon og et stort biologisk mangfold. Både fisk, ved høyvann, og fugl, fortrinnsvis ved lavvann, nytter slike områder til beiting. På arealer som ikke tørrlegges ved lavvann kan det vokse ålegras. På beskyttede områder, som i Hovekilen, er gamle israndsavsetninger gjennom tiden, gjort om til bløtbunn, ved at finkornige partikler har sedimentert og dekket over morene grus og stein.

### ***Ålegrasenger***

Ålegras finnes på litt beskyttede bløtbunnsområder med sand eller mudder. Et nettverk av ålegrasenger, lune buker og viker skaper gode oppvekstmuligheter for kysttorsk, sjøørret, ål og annen kystnær fisk. Innenfor Raets grenser er det registrert 87 ålegrasenger med et samlet areal på 869 364 m<sup>2</sup>. Det tilsvarer ca. 122 fotballbaner. Det tåler ikke å bli tørrlagt ved lavvann og vokser vanligst ned til ca. 5 meter. Ålegraset er en blomsterplante med røtter som holder det fast, og som tar opp vann og næringsstoffer fra mudderet, som så transporteres til resten av planten.

Ålegrasenger er produktive og huser et rikt biologisk mangfold. Ålegras er essensielt for oppvekst av torsk langs kysten. Da mengden ålegras ble kraftig redusert langs kysten på 1930-tallet på grunn av en sykdom som reduserte ålegraset over hele Nord-øst Atlanteren, var det også flere år med meget svak rekruttering av torsk langs kysten.

Ålegras er både spiskammer og skjulested for småfisk og viktig å ta vare på, også for andre fiskeslag og marine organismer. I sum er det ganske mange mindre forekomster av ålegras i Raet, og forekomstene ser ut til være nokså stabile.

### ***Større tareskogforekomster***

I nasjonal sammenheng er det relativt små arealer med stortareskog langs kysten av Skagerrak . På denne kyststrekningen blir stortaren heller ikke så stor som på Vestlandet og nordover. Men innenfor Raet, i stor grad på selve de undersjøiske ryggene, står det fin og tett stortareskog, så her er den en viktig naturtype. Tareskogarealet innenfor Raet er estimert til 33 577 706 m<sup>2</sup>. Det tilsvarer om lag 4700 fotballbaner.

Stortaren vokser på klipper og stein på eksponerte områder. Her på kysten er det også en del sukkertare, som kan vokse inne mellom stortaren, men også danne egne skoger i mer beskyttede områder. I tareskog er det høy produksjon og et stort biologisk mangfold. Den er både et viktig spiskammer for mange arter, og den gir viktige skjulesteder for småfisk, yngel og mange krepsdyr.

Sukkertaren, en kaldtvannsart som vokser gjennom vinteren og våren og formerer seg med sporer utpå høsten, fikk problem med egen vekst, og ble til dels overgrodd og utkonkurrert av mer varmekjære og hurtigvoksende trådalger. Etter noen litt kaldere år i det siste, har sukkertaren igjen vokst seg tett mange steder, men den er ikke kommet sterkt tilbake overalt.

Marine naturverdier – fisk/dyreliv ...hummer, ål, sjøørret, torsk m.fl.

#### 2.4.5 Kulturminner

Kulturminnene har en særlig betydning som kilde til kunnskap om og forståelse av fortida. Dette gjelder ikke bare for arkeologer der kulturminnene per definisjon er den viktigste kilden til kunnskap. Kulturminner er viktige bærere av kunnskap og kan fortelle om måter å gjøre ting på, om tradisjoner og organisering av samfunnet som ikke er dokumentert, eller som det ble snakket om. En håndverker kan for eksempel få kunnskap om hvordan et hus eller båt ble bygget ved å studere spor og merker i tømmeret.

Alle kjente kulturminner er registrert i den nasjonale kulturminnedatabasen Askeladden. Det er usikkerhet med hensyn til kvalitet på registreringer, og det er behov for å foreta en kvalitetsikring av kulturminnedata i nasjonalparkområdet, dvs. tilstand på kulturminne og kartfesting.

De forhistoriske kulturminnene viser at bosetningen i steinalder i hovedsak var strandbunden, og at utnyttelse av de rike marine resursene i området var viktig. Kontakt med kysten har vært viktig til all tid. De mektige gravrøysene i området henvender seg mot havet og de reisende.

De eldste kulturminnene trenger formidling og skjøtsel. Kulturminner i landskapet har verdi fordi de forteller historien på stedet, som gir en håndgripelig ramme til historien som kan være fjern i tid.

Det er viktig å ta vare på mangfoldet av kulturminner, dette gir kulturlandskapet innhold og mening. De eldste kulturminnene kan være vanskelig å oppfatte fordi det ofte kun er rester som er bevart, men også fordi de er overgrodd og ligner på det vi oppfatter som natur. For å kunne oppleves som kulturminner må historiene om disse kulturminnene formidles. Formidlingen bør være faglig basert, og det er viktig å holde opp en bevissthet om tidssammenhenger i samfunn og kulturutvikling. Det bør arbeides for at tilgjengelighet til kulturminner og kulturmiljøer skal bli bedre. Skjøtsel av arkeologiske kulturminner gjør dem mer synlige, og lettere å formidle.

Kulturminner i nasjonalparken er preget av kontakten med havet. Samtidig er det tydelig at mye av aktiviteten som har foregått har satt spor andre steder. Fisk og hummer ble foredlet og forbrukt andre steder, trelast og malm som er skipet ut kan for eksempel gjenfinnes som byggematerialer i hus på kontinentet. Overskudd fra handel og sjøfart, samt inspirasjon fra kontinentet danner et økonomisk og kulturelt grunnlag for etableringen av landsdelens karakteristiske trehusbyer. Kulturminner knyttet til uttak av råvarer, produksjon og bosetning finnes i stor grad i regionen, men utenfor nasjonalparken. Forståelsen av disse kulturminnene er betinget kyststripas eksistens og muligheter for utskipping og tilgang til et marked. Uthavnene Merdø og Lyngør, som delvis ligger innenfor nasjonalparken, er internasjonalt viktige og svært verdifulle kulturmiljøer som er vokst frem i symbiose med seilskutetrafikken.

Når vi i dag skuer utover stille hav og vakkert skjærgårdslandskap er det vanskelig å begripe hvilken betydning den omfattende sjøfarten og rederivirksomheten har hatt for menneskers virke og utvikling av landsdelen i historisk tid. Seilskutene som var et dominerende innslag i kystlandskapet er borte. Dette med unntak av de båtene som forliste og som ligger under vann. På tross av at vrak og

Utkast som følger verneforslag for Raet nasjonalpark

rester av skip og last brytes ned over tid, viser det spektakulære funnet av slaveskipet Fredensborg hvilket potensial som finnes knyttet til kulturminner under vann.

Konkretiseres med gode eksempler på viktige kulturminner som bør trekkes frem; gravrøyser, fyrene mv. krigsminner?

#### 2.4.5 Friluftsliv

Friluftsliv og fritidsaktiviteter i kysten er en viktig del av Aust-Agders identitet. Svært mange fastboende og besøkende benytter seg av strendene og skjærgården, særlig i sommerhalvåret. Raet nasjonalpark sammen med Hove og Søm landskapsvernområder omfatter noen av de mest besøkte friluftslivsområdene våre, slik som Hove i Arendal, Storesand i Grimstad og Nautholmene og Speken i Tvedestrand. Noen av de landfaste og lett tilgjengelige områdene har ekstremt høy bruksfrekvens, mens de mer utilgjengelige som kun nås med båt har naturlig noe lavere bruksfrekvens.

Innenfor utredningsområdet for nasjonalparken er det 58 statlig sikra friluftslivsområder. Flertallet av disse er øyer og skjær ute i skjærgården, men det er også en del områder på fastlandet eller på øyene med broforbindelse til fastlandet.

En stor andel av bruken av skjærgården og friluftslivsområdene er uorganiserte aktiviteter. Folk bruker områdene til bading, turgåing, padling, fisking og andre aktiviteter i fritida. Det er i tillegg mange foreninger og lag som bruker ulike deler av utredningsområdet aktivt. Områdene blir også mye brukt av barnehager, skoler, leirskoler, folkehøyskole og ulike institusjoner. Det finnes lite konkrete tall som viser hvor stor aktiviteten er, men vi har noen målinger som er gjort med ferdselstiller på stiene ytterst på Hovehalvøya. Dette er kanskje det mest besøkte området i nasjonalparken og et meget populært turområde. Målingene ble gjort fra slutten av juni 2014 til slutten av januar 2015, og viste at gjennomsnittlig passeringer lå rundt 265 per dag. Det betyr at godt over 6000 mennesker passerer her hver måned. På de best besøkte dagene ble det registrert opp mot 1000 passeringer på stiene.

Noe om stier / turmuligheter – hestetrasé/løype på Hove mv.

Brygger- atkomst mv.

Friluftslivsområder

overnattingsmuligheter

Teltovernatting i det fri

Geocaching

## 2.5 Trusler mot verneverdiene

Må kartlegges og detaljeres...

### 2.5.1 Landskap og kvartærgeologi

Inngrep av ulik sort:

Utkast som følger verneforslag for Raet nasjonalpark

Utbygging, masseuttak, sprengning,

### 2.5.2 Vegetasjon og planter

Hogst, drenering, slitasje, plukking/fjerning av, kjemikalier; forurensing og sprøyting, inngrep; massepåføring, feil skjøtsel, mangel på skjøtsel

### 2.5.3 Dyrelivet

Fremmede arter, feil/mangelfull skjøtsel, forstyrrelse, ødeleggelse av habitat, overhøsting, jakt og mangel på jakt?

### 2.5.4 Marine naturtyper og arter

Nedbygging av strandsonen, båthavn, forurensing, masseuttak, tråling, fremmede arter, større anlegg, akvakultur,

Overfiske, fremmede arter, klimaendring, ulovlig fiske, utkast, oppdrett/havbeite

### 2.5.5 Kulturminner

Tilgroing/forfall, uvitenhet/hæververk; graving, tramp, tråkk, fjerning og ødelegging, dykking/fjerning

### 2.5.6 Friluftsliv

Konflikt med andre brukergrupper som landbruk/beiting, 2-døgnsregel, mangel på tilgjengelighet og tilrettelegging i noen områder. Kiting/seiling/wakeboard=forstyrrelse, Fortrenge andre brukere gjennom etablering av fast tilhold/bruk.

## 2.6 Overvåking og kartlegging

Må sees i sammenheng med bevaringsmål og forvaltningsmål som settes. Må sees i sammenheng med trusselbildet og den kunnskapen p.t. om hvor det mangler/ønskelig med mer kunnskap. Vi setter opp en ønskeliste og vurderer til slutt hvordan vi prioriterer. Dette kan man trekke så langt mang vil – vi må være realistiske ift. ressursbruk og nytteverdi.

«Mangler kunnskap om»:

Kulturminner – særlig kvalitetssikring av skipsvrak mv

Kartlegging av naturtyper/bunn i sjø – særlig dypere områder

Kartlegging etter NiN-metodikk

Kartlegging av insekter – andre grupper enn sommerfugl

Besøksstatistikk og merkevarebygging – reiselivseffekter i NP



### 3. Forvaltning av Raet nasjonalpark og landskapsvernområdene Hove og Søm

Nasjonalparkstyret (bruke dette konsekvent om forvaltningsmyndighet?) har som ansvar å forvalte verneområdene i tråd med verneformålene, og å treffe nødvendige tiltak hvis verneverdier trues. Forvaltningsansvaret innebærer utøving av myndighet etter verneforskriften. I hovedsak innebærer dette myndighet til å gi dispensasjon fra vernebestemmelsene og myndighet til å gi utfyllende retningslinjer om forvaltning og skjøtsel gjennom forvaltningsplaner. I dette kapittelet vil vi konkretisere forvaltningen av Raet nasjonalpark sammen med landskapsvernområdene Hove og Søm gjennom blant annet forvaltningsmål, bevaringsmål, tiltak og retningslinjer.

Miljødirektoratet har laget et rundskriv (veileder) om forvaltning av verneforskrifter; «Rundskriv om forvaltning av verneforskrifter – M106-2014», som kan lastes ned på Miljødirektoratets nettsider. Rundskrivet omhandler saksbehandling og utøvelse av myndighet i verneområder, og anbefales for utdypende informasjon om verneområdeforvaltning. Miljøverndepartementet (nå Klima- og miljødepartementet) har også laget en veileder om naturmangfoldloven kapittel II, som kan lastes ned. I veilederen finner du et bredt utvalg av eksempler på saker som berører naturmangfold (link til veilederne ligger som vedlegg bakerst i planen)

#### 3.1 Forvaltningsmål og bevaringsmål

Det overordnede målet med forvaltning av verneområder er å sikre verneverdiene mot uønskede inngrep og aktivitet, og på den måten opprettholde verneformålet. Verneformålet for større verneområder er ofte sammensatt og formulert i overordnede og generelle ordelag, og det er derfor behov for å konkretisere hvilke naturkvaliteter som skal prioriteres og bevares innenfor verneområdet. Naturkvalitet er definert som de naturtypene, artene, geologien og landskapet som skal bevares i et verneområde. Forvaltningsmål utarbeides av forvaltningsmyndigheten og er langsiktige og strategiske mål for overordna tema for å styrke verneformålet.

Bevaringsmål definerer den tilstanden man ønsker at en naturkvalitet i verneområdet skal ha. Bevaringsmål skal være målbare og kan for eksempel presiseres gjennom mål for areal eller forekomst av bestemte arter. Forvaltningsmål er et samlebegrep for alle målsettinger knyttet til et verneområde, og av mer overordnet karakter. Bevaringsmål er således en presisering av forvaltningsmål knyttet til naturkvaliteter. Fastsetting av bevaringsmål er en løpende oppgave i forvaltningen av verneområder og revisjon av disse vil kunne skje uavhengig av revisjon av hele forvaltningsplanen.

Bevaringsmålene for de tre verneområdene ligger som et eget vedlegg til denne planen.

### 3.1.1 Forvaltningsmål for naturkvaliteter i Raet nasjonalpark

#### *Landskap og kvartærgeologi*

**Forvaltningsmål:**

Det geologiske mangfoldet i nasjonalparken skal bevares.

#### *Naturtyper og vegetasjon på land*

**Forvaltningsmål:**

Verdifulle skjøttsuavhengige naturtyper skal i størst mulig grad sikres en naturlig fri utvikling i NP.

Verdifulle skjøttsbetingede naturtyper og forekomster i nasjonalparken skal bevares, og om nødvendig restaureres.

Forekomster av fremmede skadelige arter som truer stedegent plante- og dyreliv skal reduseres eller fjernes.

NP skal opprettholde variasjonen i naturtyper med en mosaikk av skjøttsuavhengige områder og områder med skjøttsbetingede naturtyper.

Sikring av leveområder for planter utvalgt av Norsk Genressurscenter skal prioriteres.

Kunnskapen om edelløvsogene og strandengene skal bedres ytterligere sammen med kunnskapen om trua og sårbare arter i nasjonalparken

#### *Dyrelivet på land*

**Forvaltningsmål:**

Mangfoldet av naturlig forekommende dyrearter skal bevares, først og fremst gjennom bevaring av deres leveområder.

Levedyktige delbestander av trua og sårbare arter skal opprettholdes.

Kunnskapen om trua og sårbare arter i nasjonalparken, spesielt insekter, skal bedres ytterligere.

Forekomster av høyrisiko svartelistearter skal reduseres eller fjernes om mulig.

Forvaltningen skal tilstrebe dynamisk sjøfuglvern hvor strakstiltak som midlertidig skilting/ferdselsforbud mv. skal settes i verk for å verne om nye etableringer av hekkende koloniarter eller sårbare enkeltarter.

Hekke- og yngleplasser for sjøfugler og sel skal ha god økologisk status og ferdelsesreguleringene skal fungere. Unødig forstyrrelse av hekkende sjøfugl fra bl.a. friluftsliv skal unngås.

Selstammen, storskarv (mellomskarv) og gjess (grågås og hvitkinngås) og deres påvirkning på økosystemet både på land og i sjø i nasjonalparken bør overvåkes.

### *Marint naturmiljø*

**Forvaltningsmål:**

De marine naturtypene skal være referanseområder for marine naturtyper med god tilstand i Skagerrak.

Forekomstene av stortare- og sukkertareskog og skjellsand i nasjonalparken skal opprettholdes med god økologisk funksjon og et høyt biologisk mangfold

Forekomstene av bløtbunnsområder og ålegrasenger i strandsonen i nasjonalparken skal opprettholdes med god økologisk funksjon og et høyt biologisk mangfold.

Det biologiske mangfoldet i marine dypvannsnaturtyper skal opprettholdes eller øke.

Fremmede skadelige arter i nasjonalparken skal overvåkes og om mulig bekjempes

Marint søppel i nasjonalparken skal overvåkes og bekjempes. Lokale kilder til marint søppel skal fjernes og nasjonalparken ryddes for ilanddrevet søppel.

Kunnskapen om marine naturtyper, særlig på dypvannsområdene, skal bedres ytterligere.

### *Dyrelivet i havet*

**Forvaltningsmål:**

Nasjonalparken skal sikre yngle,- oppvekst og leveområder for marine organismer, sjøfugl og sjøpattedyr.

Sjøområdene innenfor Raet nasjonalpark skal være en ressurs for næringsfiske og fritidsfiske innenfor rammen av verneformålet.

### *Kulturminner*

**Forvaltningsmål:**

Kulturminnene skal forvaltes og tas vare på i et langsiktig perspektiv som bruksressurser og som grunnlag for kunnskap, opplevelse og verdiskaping.

### *Friluftsliv*

**Forvaltningsmål:**

Skjøtsel og drift av de sikrede friluftsområdene skal bidra til gode friluftslivsopplevelser, samtidig som områdenes verneverdier og andre kvaliteter ivaretas.

Tilrettelegging for friluftsliv og informasjon skal skje planmessig for å forebygge skader på verneverdier. Det skal samtidig legges til rette for å gi de besøkende de opplevelser og den kunnskap som nasjonalparken har å by på.

### 3.1.2 Andre forvaltningsmål

#### *Besøksforvaltning*

**Forvaltningsmål:**

Publikum skal ha god tilgang til informasjon om nasjonalparken, både i selve området og gjennom andre kanaler. Informasjonen skal bidra til å gi brukerne gode opplevelser i nasjonalparken og motvirke brudd på verneforskriftene. Informasjonen skal ha en felles grafisk profil som tydelig viser hvem som er avsender og hva som er formålet med informasjonen.

#### **Forvaltningsmål**

#### *Bygg og infrastruktur*

**Forvaltningsmål:**

Forvaltningen av bygningene i nasjonalparken skal i størst mulig grad bidra til å ivareta og fremme verneformålet. Bygninger med kulturhistorisk verdi skal i størst mulig grad ivaretas gjennom bruk og vedlikeholdes i sin tradisjonelle stil. Bygningsmessige tiltak skal vurderes i et helhetlig og langsiktig perspektiv slik at forringelse av verneverdiene kan unngås, også forringelse som følge av mange små endringer over tid.

### 3.1.2 Forvaltningsmål for Hove landskapsvernområde

**Forvaltningsmål:**

Landskapsformene og de kvartærgeologiske forekomstene etter siste istid skal bevares på land og på sjøbunnen.

Skjøtsel og vegetasjonspleie skal utføres slik at man unngår unaturlige brudd i landskapsbildet, og slik at landskapsvernområdet inngår i en helhet sammen med nasjonalparken rundt.

HLVO skal bidra til å sikre allmennheten anledning til natur og landskapsopplevelse samt tilgjengelighet til noen av Raet nasjonalparks kjerneområder.

### 3.1.3 Forvaltningsmål for Søm landskapsvernområde

**Forvaltningsmål:**

Landskapsformene og de kvartærgeologiske forekomstene etter siste istid skal bevares på land og på sjøbunnen.

Bruk som ikke skader verneverdiene skal kunne foregå som hittil herunder jordbruk. Ferdsel skal søkes kanalisert utenom jordbruk i aktiv drift

Edelløvskogsområder og strandenger som preger landskapet, skal bevares og sikres

## 3.2 Forvaltningsoppgaver og tiltak

Den praktiske forvaltningen av nasjonalparken omfatter aktiviteter som informasjon, oppsyn, kartlegging/overvåking og skjøtsel (fysiske tiltak) som er nødvendig for å opprettholde eller nå verneformålet.

Nasjonalparkstyret har hjemmel i verneforskriftene til å planlegge og gjennomføre slike aktiviteter.

### § 5. Forvaltningsplan

Det skal utarbeides en forvaltningsplan med nærmere retningslinjer for forvaltning, skjøtsel, tilrettelegging, informasjon osv. Forvaltningsplanen skal godkjennes av Miljødirektoratet.

### § 6. Skjøtsel

Forvaltningsmyndigheten, eller den forvaltningsmyndigheten bestemmer, kan iverksette tiltak for å opprettholde eller oppnå den natur- og kulturtilstand som er formålet med vernet, jf. naturmangfoldloven § 47.

### 3.2.1 Skjøtsel av naturkvaliteter og andre verneverdier

Med skjøtsel menes ofte aktive tiltak på økologisk grunnlag som forvaltningsmyndigheten setter i gang for å ta vare på eller fremme området naturkvaliteter i samsvar med verneformålet.

Skjøtselstiltak kan for eksempel være restaurering, rydding, tynning, styving, hogst, beiting, slått og brenning. Kanalisering av ferdsel regnes også som et skjøtselstiltak når formålet er å styre ferdselen bort fra et sårbart naturmiljø.

I tillegg til økologisk motivert skjøtsel kan det være behov for andre typer skjøtsel eller restaurering i nasjonalparken. Kulturminnene utgjør helt sentrale verneverdier i Raet nasjonalpark. Antallet kulturminner i området er meget stort, og tilsvarende er det stor variasjon i kvalitet og verneverdi. Kulturminner har ulike vernestatus og forvaltningsreglene avhenger av hvilke kulturminner vi har med å gjøre. Det er også betydelige arealer i nasjonalparken som er særskilt sikret for friluftsliv gjennom offentlige oppkjøp og avtaler. Annen skjøtsel dreier seg derfor i første rekke om tiltak som gagnar friluftslivsverdiene og kulturverdiene, og samtidig ikke skader naturverdiene.

I noen tilfeller vil ikke forvaltningsmyndigheten stå ansvarlig for gjennomføring og finansiering av tiltak som nevnt over. Det er likevel ønskelig at denne type skjøtsel er omhandlet i forvaltningsplanen, hvis man har oversikt over slike tiltak. Det skaper forutsigbarhet og letter arbeidet med å organisere skjøtselen i nasjonalparken. I tilfeller hvor det er overlappende interesser, vil det være naturlig at nasjonalparkstyret også prioriterer å støtte slike tiltak.

### *Skjøtsel i Raet nasjonalpark*

Generell beskrivelse av skjøtselsområder i nasjonalparken. Tiltakene følger forvaltningsplanen i en tiltaksplan som ligger som vedlegg.

#### Forslag til skjøtsel – spill det inn der det passer under

- Om skjøtselbetingede naturtyper
  - Beiting
    - Beiteavtaler med grunneiere/bønder/andre med beitedyr
  - Gjengroing
    - Følge opp tidligere startet arbeid på Tromlingene og Jerken
  - Tynning
    - Videreføre «avtaler» med Hoves venner og andre
  - Lynghei
    - Avtaler med grunneiere og kystverket
    -
  - Strandeng – rødlistearter – tråkk og beiting mv
    - Videreføre avtaler i Ruakerkilen
    -
- Sjøppel/forurensing og rydding
  - Marint søppel
    - Opprydding av tapte fiskeredskaper
  - Ilanddrevet søppel
    - Avtaler med skoler
    - Avtaler med grunneiere, eks. Alve grunneierlag
  - Rydde/fjerne rullesteinsbyggverk
  - Rydde/fjerne «Rester» etter; murer, materialer, stolper mv.
  - Fremmede arter
    - Følge opp pågående arbeid med kjente lokaliteter
    - Supplerende kartlegging og bekjemping
    - Vurdere tiltak mot stillehavsøsters på utvalgte lokaliteter
  - Spøkelsesfiske
    - Hva kan gjøres?
- Informasjon
  - I felt
    - Fysisk

## Utkast som følger verneforslag for Raet nasjonalpark

- Nettbasert
- Nasjonalparksenter
- Avtale med vitensenteret?
- For øvrig
  - Fysisk
  - nettbasert
- Friluftsliv
  - Tilrettelegging i enkelte utvalgte områder
    - Få på plass avtaler med kommunene
  - Tiltak fra forvaltningsplan skjærgårdsparken
    - Få på plass avtaler
  - Bålplasser
    - Jevnlig oppfølging, vedlikehold og opprettelse hvor nødvendig
- Kulturminner
  - Aktuelle tiltak?
    - Avtaler/plan med FK?
  - Steingjerder?
- Kunnskapsoppbygging
  - Skarv, gjess, sel, torsk, sjøørret
  - Sjøfugl
  - Dypvannsområder
  - Edelløvskog, strandeng, insekter, sopp
- Annet?

### *Skjøtsel i Hove landskapsvernområde*

Generell beskrivelse av skjøtelsområder i Hove LVO. Tiltakene følger forvaltningsplanen i en tiltaksplan som ligger som vedlegg (vedlegg nr.)

- Campingplasztiltak
  - Ikke skjøtsel, men flere tiltak som må beskrives i tiltaksplan
  -
- Havstrandområdet – aktuell skjøtsel her? – Påføring av sand og rensing av strand?

### *Skjøtsel i Søm landskapsvernområde*

Generell beskrivelse av skjøtelsområder i Søm LVO. Tiltakene følger forvaltningsplanen i en tiltaksplan som ligger som vedlegg (vedlegg nr.)

- Vedlikehold av ferdselstiltak – kyststi og gammel fløtekanal?
- Strandeng – aktuelt med tiltak nederst på jordet ved kyststien (Grimstad kommunes)

### 3.3 Retningslinjer for brukerinteresser

Verneforskriften danner rammene for hva som er tillatt innenfor et verneområde. Slik er det også i Raet nasjonalpark og i landskapsvernområdene Hove og Søm. De tre verneområdene har hver sin egen verneforskrift ([vedlegg 1, 2 og 3](#)) og restriksjonsnivå som er tilpasset de verneverdiene som finnes. Dette gjenspeiles blant annet i formålet med vernet som finnes i formålsparagrafen, § 2. I tillegg er NP delt inn i soner med egne tilleggsformål. Noen bestemmelser er sonespesifikke. I slike tilfeller er det oppgitt i bestemmelsen i hvilken sone bestemmelsen gjelder.

I den daglige forvaltningen, og for brukerne av NP og LVO, er det § 3 som er det sentrale kapittelet i forskriftene. Innholdet i § 3 gir konkrete bestemmelser om hva som er tillatt og hva som er forbudt i verneområdet («forbudsbestemmelser» og «unntaksbestemmelser»). Innholdet i § 3 må sees i sammenheng med § 2 som beskriver formålet med vernet. Det kan være krevende å lese og forstå en verneforskrift på enkelte områder. I dette kapittelet utdypes verneforskriftens bestemmelser og det gis eksempler som kan bedre forståelsen for hvordan verneforskriften virker.

Brukerinteressene i de vernede områdene er beskrevet i kap. 2. I dette kapittelet, 3.3., gis det retningslinjer for at brukerne skal kunne vite hvordan de kan nytte områdene uten at det kommer i strid med verneformålene og enkeltbestemmelser i forskriftene. Retningslinjene tar utgangspunkt i de respektive forskriftene. Vernebestemmelser kan utdypes gjennom retningslinjer, men ikke endres. I retningslinjene tas det opp tema og problemstillinger som det etter forvaltningsmyndighetens erfaring er behov for å klarlegge nærmere.

Gjennom forvaltningsplan og retningslinjer kan det ikke gis tillatelse til tiltak som er søkepliktige, eksempelvis bygg og anleggstiltak. Imidlertid skal det i retningslinjene komme tydelig frem hva som er tillatt og ikke i et verneområde og klarlegge når et tiltak er søkepliktig ut fra en aktuell problemstilling.

**Nasjonalpark og landskapsvernområder er to forskjellige kategorier for områdevern, og har forskjellig restriksjonsnivå. Man må derfor være oppmerksom på at tiltak som er tillatt i LVO kan være forbudt i NP. Retningslinjer som er spesifikke for HLVO og SLVO er presentert for seg i eget kapittel.**

#### 3.3.1 Friluftsliv, jakt og fritidsfiske

##### *Ferdse*

I nasjonalparken legges det generelt svært få begrensninger på bruk i friluftslivssammenheng. Retten til fri ferdsel til fots i utmark (allemannsretten) har vært, og er en viktig forutsetning for den norske friluftslivstradisjonen. Den er nedfelt i friluftsloven og gjelder også i verneområder dersom ikke vernebestemmelsene regulerer ferdselen. Friluftsloven stiller krav til hensynsfull atferd på annenmanns grunn. Når man ferdes i vernede områder, vil det også kunne gjelde spesielle krav knyttet til ferdsel.



I Raet nasjonalpark er hovedregelen at all ferdsel skal foregå varsomt og ta hensyn til vegetasjon, dyreliv og kulturminner. Dette gjelder også for organisert ferdsel som kan foregå fritt så lenge det ikke er fare for skade på verneverdiene. Det er noen begrensninger på ferdsel som publikum må være oppmerksomme på. I sone A, områder med spesielt hensyn på fuglene og deres hekkeplasser, er det ferdselsforbud i hekkeperioden. Dette gjelder også ferdsel på sjø nærmere enn 50 m fra land:

**§3 pkt. 5.2 Regulering av ferdsel**

I sone A er det i perioden fra og med 15. april til og med 15. juli forbud mot all ferdsel på land og i sjø nærmere enn 50 meter fra land.

Forbudet gjelder ikke ferdsel på land i forbindelse med drift og vedlikehold av Kystverkets anlegg, som ikke kan utføres utenfor forbudsperioden.

Forvaltningsmyndigheten kan etter søknad gi dispensasjon til:

Ferdsel på land og i sjø i sone A i forbindelse med aktiviteter som kan fremme verneverdiene eller kunnskap om dem.

Spesielle ferdselsformer og organisert ferdsel som kan skade naturverdier er regulert i nasjonalparken. Dette gjelder bruk av hest og sykkel som er forbudt utenfor stier og ferdselsårer. På Hove på Tromøya er dessuten bruk av hest kun tillatt på ridestien. Dette er nedfelt i egne kommunale atferdsregler for friluftsområder.

**§ 3 pkt. 5.5 Forbud mot bruk av hest og sykkel**

Det er forbudt å bruke hest og sykkel utenfor stier, tråkk og andre ferdselsårer i nasjonalparken.

**§ 3 pkt. 5.3 Organisert ferdsel**

Bestemmelsene i denne forskriften, med unntak av § 3 punkt 5.2, er ikke til hinder for organisert turvirksomhet så lenge naturmiljøet ikke blir skadelidende.

Organisert ferdsel og ferdselsformer som kan skade naturmiljøet, må ha særskilt dispensasjon av forvaltningsmyndigheten, i tråd med retningslinjer i forvaltningsplan.

Utgangspunktet for regulering av ferdsel etter denne bestemmelsen er den frie ferdselen i utmark og på sjøen etter allemannsretten. Med ferdsel menes her ikke-motorisert ferdsel på land og ferdsel på sjøen. Det er lagt til grunn at den opplevelsesverdi naturen i nasjonalparken representerer skal være grunnlag for økt turistmessig bruk og verdiskaping. Det vil innenfor rammene av verneforskriften være mulig å drive med ulike reiselivsrelaterte aktiviteter som guiding og annen organisert turvirksomhet, uavhengig av om virksomheten er kommersiell eller ikke.

Det avgjørende i forhold til verneforskriften er virksomhetens virkning på naturmiljøet- og kulturminner. Restriksjoner på visse typer organisert ferdsel er tatt inn for å sikre en dialog mellom brukere og forvaltning og gi forvaltningsmyndigheten mulighet til å styre uheldig ferdsel slik at det ikke oppstår konflikter i forhold til dyreliv, sårbar natur og kulturminner. Organisert ferdsel som ikke krever tillatelse etter verneforskriften, kan likevel kreve grunneiers tillatelse, f. eks når den går ut over friluftslovens rammer. Det er i så fall arrangørens ansvar å innhente dette.

### Retningslinjer for ferdsel:

Ferdselen betraktes som organisert når personer, lag, firmaer e.l. planlegger, koordinerer eller arrangerer aktiviteten, samtidig som ferdselen omfatter grupper av deltagere eller foregår med en viss hyppighet over et tidsrom.

Vernet hindrer ikke organisert turvirksomhet, så lenge naturmiljøet ikke kan bli skadelidende. Når dette vilkåret er oppfylt, kan slike aktiviteter gjennomføres uten at det søkes om tillatelse.

Organisert ferdsel og ferdselsformer som kan skade naturmiljøet må ha dispensasjon. Kriteriet "som kan skade naturmiljøet" gjelder både for organisert ferdsel og andre ferdselsformer. Kriteriet angir videre at ferdselen kun trenger å ha potensial til å skade naturmiljøet, ikke at skade nødvendigvis oppstår i alle tilfeller. Eksempler på denne type ferdsel kan være telteleirer på en slette med trua eller sårbare plantearter eller permanent bruk av en grunnlendt tørreng til ballbane gjennom sommeren.

De som ønsker å utøve denne type ferdsel, har selv hovedansvaret for å vurdere om ferdselen kan skade naturmiljøet. Hvis man er i tvil, skal forvaltningsmyndigheten kontaktes for en vurdering av om aktiviteten krever tillatelse.

Søknader som gjelder ferdselsformer som kan skade naturmiljøet skal vurderes strengt. Kun i tilfeller der eventuelle skader etter ferdselen vil være beskjedne eller lett lar seg reparere, skal søknader vurderes imøtekommet. Det kan settes vilkår for eventuelle tillatelser.

### *Telting, camping og overnatting i båt*

I nasjonalparken ønsker man i stor grad å tillate enkelt friluftsliv. Telting foregår i utstrakt monn på flere av øyene i nasjonalparken. Med telting forstås uorganisert oppsetting av vandretelt/telt for overnatting. Med camping forstås oppsetting av større telt eller plassering av campingvogn/bobil, jf. DN håndbok 30-2011. Camping er forbudt i nasjonalparken. Friluftsløven tillater telting inntil to døgn på samme sted ("to-døgnsregelen"). Dette gjelder også som hovedregel i nasjonalparken, men det er noen unntak. I sone B, områder med sårbare naturtyper og arter, er det teltforbud, og det er også teltforbud på flere områder sikret for friluftsliv:

#### **§ 3 pkt. 5.6 Telting**

I sone B er det forbudt å sette opp telt. I de øvrige delene av nasjonalparken kan man sette opp telt og overnatte inntil to døgn, i tråd med retningslinjer i forvaltningsplan. Forbudet i sone B gjelder ikke på Ramsøya i Nidelva i Arendal.

I nasjonalparken er 58 områder statlig eller kommunalt sikret for friluftsliv. I noen av disse friluftslivsområdene er det laget egne atferdsregler som gjelder uavhengig av nasjonalparken. **Hva gjelder telting og overnatting er det teltforbud på følgende steder i NP: Storesand, Randvika, Kvennebekken, Hasseltangen, Stølsvika, Merdø (Gravene), Hove og Spornes.**

I de øvrige områdene («skjærgårdsparken») er det tillatt med oppsetting av mindre, bærbare telt og overnatting inntil 2 døgn. Det samme gjelder overnatting i båt.

Utkast som følger verneforslag for Raet nasjonalpark

Det er viktig at publikum respekterer "to-døgnsregelen" for å sikre at man slipper flere til på de gode overnattingsstedene, men også av hensyn til markslitasje og beitedyr. "To-døgnsregelen" bør også respekteres ved overnatting i båt.

Retningslinjer for telting, camping og overnatting i båt:

Telting vurderes generelt ikke som en stor trussel mot verneverdiene i området, men kan være det i spesielle tilfeller eller ved telting over lengre tid på samme sted. Verneforskriften legger derfor opp til at telting i størst mulig grad skal kunne foregå som tidligere, dvs. med en maksgrense på 2 døgn sammenhengende telting før teltet må flyttes.

Det er ikke ønskelig med faste «camper» over lengre tid, og «to-døgnsregelen» bør også respekteres ved overnatting i båt på samme sted. I skjærgårdsparken er dette regulert med egne bestemmelser.

Ønsker man ytterligere regulering av teltingen, for eksempel av hensyn til andre friluftslivsutøvere, vil det være nødvendig å innføre atferdsregler etter friluftslvsloven. Dette er gjort på flere steder i nasjonalparken (se egen ramme over).

### **Bålbrenning og grilling**

For mange er bålbrenning og grilling en viktig del av friluftslivet. I nasjonalparken er det tillatt å brenne bål og bruke grill, men man skal vise særlig varsomhet slik at det ikke oppstår brannfare eller skade på vegetasjon, rullestein og svaberg. Generelt gjelder reglene om åpen ild i utmark; det er forbudt å gjøre opp ild i eller nær skogsmark mellom 15. april og 15. september. I noen av de mest populære og mest benyttede områdene er det stor slitasje på grunn av svært intens bruk av bål og grill. På slike områder er det laget tilrettelagte bål og grillplasser for å sikre naturmiljøet hvor bruken er svært høy. **I områder med tilrettelagt bål- og grillplasser skal disse benyttes.** Inntil videre er det på Hovehalvøya på Tromøya i Arendal fra Spornes til Hove camping, og på Hasseltangen og Kvennebekken i Grimstad at slike bålplasser er etablert.

#### **§ 3 pkt. 5.7 Bålbrenning \*Bestemmelse oppdateres med ny lovgivning\***

Det skal vises særlig varsomhet ved bålbrenning og bruk av grill, slik at det ikke oppstår brannfare eller skade på vegetasjon, svaberg og rullestein. I områder med anlegg tilrettelagt for bål og grill skal disse benyttes. Det er forbudt å gjøre opp ild i, og i nærheten av skog og mark, i tiden 15.april til og med 15.september i tråd med gjeldende lovverk\*.

- a) Brenning av hogstavfall etter rydding i forbindelse med skjøtsel kan skje i tråd med retningslinjer i forvaltningsplan.
- b) Det kan i forvaltningsplan fastsettes steder hvor St.Hans-bål er tillatt.

#### **§ 3 pkt. 2.1 Vern av plantelivet**

Vegetasjonen på land og i sjø, herunder døde busker, trær og ilanddrevet tang og tare er vernet mot all skade, uttak og ødelegging. Planting eller såing av trær og annen vegetasjon er forbudt.

#### **§ 3 pkt. 2.2 Bestemmelsen i 2.1. er ikke til hinder for:**

- d) bruk av nedfalt trevirke til bålbrenning, unntatt i sone B.

### **St. Hans-bål**

Det er lange tradisjoner for større St. Hans-bål enkelte steder i verneområdene. Ved foten av fjellet ytterst på stranden ved bryggeanlegget i HLVO er en slik bål plass. Forvaltningsmyndigheten kan gi dispensasjon til å anrette større St. Hans-bål på slike steder hvor det ikke skader verneverdiene eller er fare for brann.

#### Retningslinjer for bålrensning og grilling

Bål skal alltid bestå av rene bålmaterialer som ikke forurenses. Unntatt i sone B er det tillatt å bruke nedfalt trevirke som brensel. I sone B må man medbringe ved til brensel. Sjøppel, skjemmende rester fra engangsgrillere og lignende skal fraktes ut av verneområdet etter bruk.

Avgrensningen til "nedfalt trevirke" innebærer at det ikke er tillatt å bryte kvister av stående trær (hverken levende eller døde) til bål. Man bør også ta hensyn til mengden av tilgjengelig nedfalt trevirke på stedet når man plukker ved til bål. Døde trær, også nedfalte, er viktige leveområder for insekter, og man skal derfor unngå å rydde et område fullstendig for nedfalte døde trær.

Bålbrenningen skal dessuten skje etter øvrige regler i verneforskriften og annet lovverk, for å sikre at den skjer på en skånsom og sikker måte.

#### **St. Hans-bål:**

Forvaltningsmyndigheten kan vurdere å gi dispensasjon for St. Hans bål på steder med tradisjon for dette, dersom det ikke er fare for skade på verneverdiene. Bålet skal alltid bestå av rene bålmaterialer som ikke forurenses, og det må sørges for tilstrekkelig tilsyn og opprydding. Bygging av bålet bør ikke starte før inntil en uke i forkant av St. Hans, dvs. f.o.m. 16. juni. Skjemmende rester bør fjernes senest 2 dager etter St. Hans.

- ❖ Godkjente steder for St. Hans-bål:

Brenning av hogstavfall er nærmere omtalt under kapittel 3.3.3 om skjøtsel

#### *Jakt, fiske og plukking av bær, sopp, vanlige planter mv.*

Unntatt i sone A og C, legges det ikke ekstra restriksjoner på jakt, fangst og fritidsfiske hverken i nasjonalparken eller i landskapsvernområdene. Dette reguleres etter gjeldene lover.

#### **§ 3 pkt. 2.1 Vern av plantelivet**

Vegetasjonen på land og i sjø, herunder døde busker, trær og ilanddrevet tang og tare er vernet mot all skade, uttak og ødelegging. Planting eller såing av trær og annen vegetasjon er forbudt.

#### **§ 3 pkt. 2.2 Bestemmelsen i 2.1. er ikke til hinder for:**

- a) plukking av bær og matsopp.
- b) plukking av vanlige planter og tang/tare til eget bruk unntatt i sone B, i tråd med retningslinjer i forvaltningsplan.

**§ 3 pkt. 3.1 Vern av dyrelivet**

Dyrelivet, herunder hi, reir, hekke-, yngle- og gyteplasser, er vernet mot skade og unødvendig forstyrrelse. Utsetting av dyr på land, i vann og i sjø er forbudt.

**§ 3 pkt. 3.2 Bestemmelsen i pkt. 3.1 er ikke til hinder for:**

- a) fangst og fiske i sjøen i medhold av havressursloven, unntatt i sone C med redskaper som slepes under fiske og som kan berøre bunnen.
- b) jakt og fangst etter viltloven unntatt i sone A i tidsrommet fra og med 1. mars til og med 1. september.
- c) fiske og fangst etter lakse- og innlandsfiskloven unntatt i sone A og C.
- d) sanking av skjell til eget bruk.

Bestemmelsen over innebærer at plukking av bær, matsopp og sanking av skjell til eget bruk tillatt i hele nasjonalparken. Uttak til kommersielt salg er ikke omfattet av unntaket. Det vises for øvrig til friluftslovens bestemmelser om allmenn ferdsel, som innebærer begrensninger i allmennhetens ferdselsrett på innmark, og dermed også deres mulighet til å sanke bær og matsopp på innmarksarealer. Det er også ferdselsrestriksjoner i sone A i deler av året.

Retningslinjer for plukking av bær, sopp og vanlige planter mv.

**Bær, sopp og sanking av skjell**

Plukking til eget bruk av bær, matsopp og sanking av skjell, er tillatt i hele NP.

**Vanlige planter, tang og tare**

Med "vanlige planter", tang og tare menes arter som ikke står på rødlisten over truede eller nær truede arter. "Eget bruk" innebærer at det ikke kan plukkes for salg eller annen næringsvirksomhet, eller for distribusjon til andre i noe omfang.

Unntaksbestemmelsen for tang og tare gjelder levende individer og ikke høsting av ilanddrevet tang og tare som har egne bestemmelser.

**Tilrettelegging for friluftsliv**

Friluftslivet er en viktig del av formålet i nasjonalparken. Samtidig ønsker man ikke at friluftslivsbruken skal gå på bekostning av andre natur- eller kulturverdier i nasjonalparken. Derfor heter det i formålsparagrafen at allmennheten skal gis anledning til utøvelse av naturvennlig og enkelt friluftsliv.

Enkelte steder vil det likevel være naturlig å tilrettelegge for friluftsliv. I nasjonalparken finnes det en rekke statlig- eller kommunalt sikrede friluftslivsområder, og det vil først og fremst være i disse områdene at tilrettelegging for friluftsliv skal finne sted.

Det finnes mange stier og ulike ferdselsårer i nasjonalparken. Bestemmelsene i NP er ikke til hinder for vedlikehold av disse samt skilt, bruer og lignende i tråd med retningslinjene.

**§ 3 pkt. 1.1 Vern mot inngrep i landskapet**

Området er vernet mot inngrep av enhver art, herunder oppføring og ombygging av varige eller midlertidige bygninger, tilbygg, brygger, gjerder, anlegg og innretninger herunder anlegg for energiproduksjon og oppdrett/akvakultur, hensetting av campingvogner, bobiler og maskiner, opplag av båter, bøyelagging av båter, vegbygging, bergverksdrift, graving, kunstige sandstrender, utfylling og henleggelse av masse, mudring og dumping, uttak av skjellsand, boring og sprenging, bryting av stein, mineraler og fossiler, fjerning av rullestein, større stein og blokker, drenering og annen form for tørrlegging, nydyrking, flatehogst, bakkeplanering, fremføring av luft-, vann-, sjø- og jordledninger, bygging av bruer og klopper, oppsetting av skilt, opparbeiding og merking av stier, løyper o.l. Opplistingen av tiltak er ikke uttømmende.

**§ 3 pkt. 1.2 Bestemmelsene i pkt. 1.1 er ikke til hinder for:**

- b) vedlikehold av eksisterende stier og gamle ferdselsårer, skilt, bruer og lignende, i tråd med retningslinjer i forvaltningsplan.
- h) midlertidige markeringsbøyer for seilspport i tråd med forvaltningsplan.

**§ 3 pkt. 1.3 Forvaltningsmyndigheten kan etter søknad gi dispensasjon til:**

- g) bygging av nye konstruksjoner og installasjoner, oppsetting av nye skilt og merking av stier, for å legge til rette for friluftsliv i tråd med forvaltningsplan.

Retningslinjer for tilrettelegging for friluftsliv

**Valgfrihet og verneverdier**

Friluftslivsutøveren skal i størst mulig grad kunne velge hvor han/hun vil ferdes innenfor nasjonalparken. Samtidig skal ikke friluftslivsaktiviteten være til skade for verneverdiene. Ved behov skal derfor forvaltningsmyndigheten søke å styre ferdselen bort fra spesielt sårbare områder.

**Hensynsfull forvaltning**

Forvaltningstiltak skal i størst mulig grad utformes slik at brukeren ikke opplever at ferdselen blir unødig regulert. Nødvendig styring av ferdselen skal fortrinnsvis skje gjennom informasjon eller kanalisering gjennom positive tiltak. Strengere håndheving og reaksjoner skal først og fremst benyttes i forbindelse med bevisste overtredelser av reglene i sårbare områder. Merk likevel ferdselsforbudet i sone A.

**Tilrettelegging**

All tilrettelegging for friluftsliv og ferdsel skal være i tråd med DN-håndbok 27 Naturvennlig tilrettelegging for friluftsliv (2006) og Merkehåndboka (2009). Nasjonalparken forvaltes i to hovedgrupper av øyer/områder med tanke på tilrettelegging: Tilrettelagte og ikke tilrettelagte. Graden av tilrettelegging vil variere. Ved all tilrettelegging skal det vurderes konkret om tiltaket kan og bør ha universell utforming. Der universell utforming ikke er forenelig med verneformål og/eller verneverdier, skal det tilstrebes så god tilgjengelighet som mulig.

**Vedlikehold**

Vedlikehold omfatter ikke ombygging og utvidelse, og skal skje på en slik måte at stier, skilt, bruer og løyper opprettholdes uten å endre karakter. Dette innebærer bruk av materialer, løsninger og teknikker som ikke vesentlig skiller seg fra det som tidligere er benyttet.

#### **Nye konstruksjoner og innretninger for friluftsliv**

Bestemmelsen åpner for å søke om tiltak i områder som er offentlig sikret til friluftsmål eller hvor allmenn ferdsel ellers er tillatt. Nye bygninger, brygger og innretninger representerer endringer i skjærgårdslandskapet. Det er derfor viktig at behovet vurderes nøye før de etableres. Ved behandling av søknader skal det legges vekt på at nye bygninger, brygger og innretninger for allment friluftsliv skal etableres på en skånsom måte som ivaretar natur- og kulturmiljøet og ikke ødelegger verneverdier eller på annen måte er i strid med verneformålet. Innenfor denne hoveddrammen skal man tilstrebe bygninger, brygger og innretninger med gode visuelle kvaliteter, både i seg selv og i forhold til omgivelsene.

#### **Midlertidige markeringsbøyer for seilspport:**

I forbindelse med trening og regatta kan det legges ut bøyer. Bøyene kan legges ut kort tid før seilasen og fjernes umiddelbart etterpå.

### **3.3.2 Landbruk**

#### **Jordbruk – beiting og gjerding**

Det foregår lite aktiv landbruksdrift innenfor NP. Derimot foregår det aktiv jordbruksdrift i Søm LVO og i tilknytning til NP, særlig på Tromøya i Arendal hvor man finner særdeles god jord og lettdyrket mark like utenfor NP. Jordbruksdriften i SLVO omtales i eget kapittel 3.3.9.

Det er lange tradisjoner for beiting på øyene langs kysten av Aust-Agder. Flere av øyene i NP beites hvert år med sau eller geit. Dette gjelder bl.a. Valøyene, Jerkholmen, Torungen, og Tromlingene. Det er flere gårder som har beiterettigheter i skjærgården. Noen få steder har det vært beitet med andre dyr, som i Ruakerkilen i Grimstad hvor det beites noe med ungdyr av storfe. Dette har vært gjort som et ledd i skjøtselen av strandengene i området.

Det er viktig at de beiteavhengige naturtypene på øyene opprettholdes, og at deler av skjærgården fremstår som åpen. Beiting er et viktig hjelpemiddel i landskapspleien for å ivareta landskapets åpne preg og skjøtsel av flere naturtyper, herunder havstrand, strandenger, kystlynghei og enkeltarter. I nasjonalparken er det ønskelig med beiting flere steder og verneforskriften åpner for det. Imidlertid ønsker forvaltningen å føre kontroll med utmarksbeite i sone B for å sikre at beiting ikke kommer i konflikt med andre verneverdier i disse områdene.

#### **§ 3 pkt. 2.1 Vern av plantelivet**

Vegetasjonen på land og i sjø, herunder døde busker, trær og ilanddrevet tang og tare er vernet mot all skade, uttak og ødelegging. Planting eller såing av trær og annen vegetasjon er forbudt.

#### **§ 3 pkt. 2.2 Bestemmelsen i 2.1. er ikke til hinder for:**

g) utmarksbeite, unntatt i sone B.

#### **§ 3 pkt. 2.3 Forvaltningsmyndigheten kan etter søknad gi dispensasjon til:**

b) utmarksbeite i sone B.

## Gjerder

Beiting i nasjonalparken vil i noen tilfeller kunne medføre behov for gjerder eller andre former for stengsler for beitedyra. Ved sinking og transport vil det også kunne være behov for sankekve. Nasjonalparkforskriften åpner for at etablerte gjerder (i bruk) ved vernetidspunktet, kan vedlikeholdes. Vedlikehold er ikke utvidelser eller ombygginger av gjerder. Er det behov for kjøring av materialer og lignende under vedlikeholdet må dette avklares (dispenseres) med forvaltningsmyndigheten i forkant av vedlikeholdet. Det er ønskelig at det inngås beiteavtaler med dem som har beitedyr i nasjonalparken. I slike beiteavtaler kan det også gis flerårige tillatelser i forbindelse med tiltaket.

Inngjerding av beiter kan være problematisk i forhold til andre verneverdier i nasjonalparken. Konsentrerte beiter med for høyt beitetrykk og mye tråkkskader kan raskt transformere terrenget/naturtypen. Bruk av gjerder må derfor vurderes nøye i forhold til hvilke verneverdier som blir berørt, og hva man oppnår ved inngjerding av utmarksbeiter. Gjerder er også et inngrep i naturen som gir landskapsvirkninger, og som kan gi utfordringer i forhold til fri ferdsel for allmennheten i nasjonalparken. Det vil alltid måtte sørges for at stier og andre ferdselsårer gjøres tilgjengelige ved bruk av porter, gjerdeklyv og lignende løsninger.

### § 3 pkt. 1.1 Vern mot inngrep i landskapet

Området er vernet mot inngrep av enhver art, herunder oppføring og ombygging av varige eller midlertidige bygninger, tilbygg, brygger, gjerder, anlegg og innretninger herunder anlegg for energiproduksjon og oppdrett/akvakultur, hensetting av campingvogner, bobiler og maskiner, opplag av båter, bøyelegging av båter, vegbygging, bergverksdrift, graving, kunstige sandstrender, utfylling og henleggelse av masse, mudring og dumping, uttak av skjellsand, boring og sprenging, bryting av stein, mineraler og fossiler, fjerning av rullestein, større stein og blokker, drenering og annen form for tørrlegging, nydyrking, flatehogst, bakkeplanering, fremføring av luft-, vann-, sjø- og jordledninger, bygging av bruer og klopper, oppsetting av skilt, opparbeiding og merking av stier, løyper o.l. Opplistingen av tiltak er ikke uttømmende.

### § 3 pkt. 1.2 Bestemmelsene i pkt. 1.1 er ikke til hinder for:

g) vedlikehold av gjerder, og stengsler for beitedyr i tråd med forvaltningsplan.

### § 3 pkt. 1.3 Forvaltningsmyndigheten kan etter søknad gi dispensasjon til:

c) ombygging og oppsetting av gjerder.

## Tangrett og andre rettigheter

I tidligere tider var det vanlig å hente tang i fjæra til gjødsling og jordforbedring. Gårdene hadde sine plasser hvor de hadde rett til å hente tang. De kjente tangforekomstene ligger i sårbare områder av NP og maskinell henting av tang vil kunne medføre skade på andre viktige verneverdier i NP, blant annet strandvoller og strandenger. Det vil derfor være avgjørende at uthenting av tang ikke går på bekostning av andre viktige verneverdier i nasjonalparken.

Selve tang- og tarevollene er i seg selv verdifulle, og gir opphav til et spesielt plante- og insektliv. Tang og tare som skylles på land inneholder små krepsdyr og insekter som har stor betydning vade-



og spurvefugler som finner mye mat her. Ved uttak av tang og tare vil det derfor være viktig å spare en betydelig del av vollen, slik at den økologiske funksjonen ikke blir ødelagt.

**§ 3 pkt. 2.1 Vern av plantelivet**

Vegetasjonen på land og i sjø, herunder døde busker, trær og ilanddrevet tang og tare er vernet mot all skade, uttak og ødelegging. Planting eller såing av trær og annen vegetasjon er forbudt.

**§ 3 pkt. 2.3 Forvaltningsmyndigheten kan etter søknad gi dispensasjon til:**

c) uttak av ilanddrevet tang og tare i tråd med retningslinjer i forvaltningsplan, unntatt i sone B.

**§ 3 pkt. 6.1 Forbud mot motorferdsel**

Motorferdsel til lands, på is og i lufta under 300 meter fra bakken er forbudt. Det er forbud mot:  
a) Motorbåttrace og øvingskjøring med racingbåter.

**§ 3 pkt. 6.3 Forvaltningsmyndigheten kan gi dispensasjon til:**

h) motorferdsel ved uttak av ilanddrevet tang og tare i tråd med retningslinjer i forvaltningsplan.

Lakseretter som fiske med kilenot består i NP.

### Skogbruk

Generelt er vegetasjonen, herunder skogen vernet i nasjonalparken. Aktiv skogsdrift vil derfor ikke være tillatt i nasjonalparken. Skogressursene i nasjonalparken er for øvrig begrenset, og skogen kan ivaretas gjennom skjøtselshogst i regi av forvaltningsmyndigheten, eller andre etter søknad. Vedhogst i tråd med verneforskriften som skjøtsel er dessuten svært aktuelt. Tiltak som vedhogst og skjøtselshogst er nærmere beskrevet i neste kapittel under skjøtsel.

**§ 3 pkt. 2.1 Vern av plantelivet**

Vegetasjonen på land og i sjø, herunder døde busker, trær og ilanddrevet tang og tare er vernet mot all skade, uttak og ødelegging. Planting eller såing av trær og annen vegetasjon er forbudt.

### Retningslinjer for beiting, gjerding og uttak av tang og tare

**Beiting**

All beiting skal underbygge formålet med nasjonalparken, herunder bevaring av artsmangfold og trua og sårbare arter. Beiting bør i størst mulig grad tilpasses beitegrunnet og tilleggsføring må avklares gjennom søknad. Det er ønskelig at det inngås beiteavtaler med dem som har beitedyr i nasjonalparken. I slike beiteavtaler kan det også gis flerårige tillatelser i forbindelse med tiltaket.

Beiting i områder med stort konfliktpotensial mot andre verneinteresser bør unngås. All beiting skal ha grunneiers tillatelse.

På de sikrede friluftsområdene skal beiting tilpasses friluftslivet, slik at konflikter unngås. Dette kan blant annet skje gjennom gjerding og tidsavgrenset beiting.

### **Gjerder**

Etablerte gjerder i bruk ved vernetidspunktet kan vedlikeholdes. Vedlikehold er ikke utvidelser eller ombygginger av gjerder. Er det behov for kjøring av materialer og lignende under vedlikeholdet, må dette avklares med forvaltningsmyndigheten gjennom søknad i forkant av vedlikeholdet.

Ombygging og oppsetting av gjerder er søknadspliktig. Konsentrerte beiter med for høyt beitetrykk og mye tråkkskader kan raskt transformere terreng/naturtyper. Gjerder må derfor vurderes nøye i forhold til hvilke verneverdier som blir berørt, og hva man oppnår ved inngjerding av utmarksbeiter. Gjerder er også et inngrep i naturen som gir landskapsvirkninger, og som kan gi utfordringer i forhold til fri ferdsel for allmennheten i nasjonalparken. Det vil alltid måtte sørges for at stier og andre ferdselsårer gjøres tilgjengelige ved bruk av porter, gjerdeklyv og lignende løsninger.

### **Uttak av tang og tare**

Uttaksmengden skal tilpasses slik at det blir liggende igjen tilstrekkelig med tang og tare til at vollen i hele sin lengde opprettholder sin økologiske funksjon, blant annet som næringskilde for fugler.

Etter søknad kan det brukes landbrukstraktor med redskap eller kjøretøy mindre enn det. Det er avgjørende at uthenting av tang og tare ikke går på bekostning av andre viktige verneverdier i nasjonalparken. Det skal ikke settes varige kjøre- eller gravespor. Sporvidden til traktorer skal ikke være større enn eksisterende kjørespor (se retningslinjer for motorferdsel kap. 3.3.8.).

### **3.3.3 Skjøtsel – rydding og vedhogst mv.**

Ordinær skogsdrift og hogst av ved for salg er ikke tillatt i NP. Hogst av ved til eget bruk er derimot aktuelt. Det forekommer også mer tilfeldig fjerning av trær og busker rundt bebyggelsen for å «åpne opp» rundt bygninger og slippe inn mer lys og sol, eller bare holde det ryddig, såkalt «trivselshogst». Verneforskriften har bestemmelser om plantelivet som gir rammer for denne aktiviteten.

#### **§ 3 pkt. 2.1 Vern av plantelivet**

Vegetasjonen på land og i sjø, herunder døde busker, trær og ilanddrevet tang og tare er vernet mot all skade, uttak og ødelegging. Planting eller såing av trær og annen vegetasjon er forbudt.

#### **§ 3 pkt. 2.2 Bestemmelsen i 2.1. er ikke til hinder for:**

- e) skånsom vegetasjonsrydding og beplantning rundt fritidsbolig, i tråd med retningslinjer i forvaltningsplan.
- f) hogst av ved til eget bruk i tråd med retningslinjer i forvaltningsplan, unntatt i sone B.

#### **§3 pkt. 2.3 Forvaltningsmyndigheten kan etter søknad gi dispensasjon til:**

- a) rydding av vegetasjon i tråd med retningslinjer i forvaltningsplan.

Etter alle typer hogst og skjøtselstiltak som skjønnsmessig fører med seg store mengder greiner og kvist, skal slikt hogstavfall kjøres vekk der det ellers ville bli liggende inntil veg eller større sti der folk

ferdes, eksempelvis nær Folkestien/Kyststien. Flising kan fortsatt være aktuelt for mindre mengder, men dette skal spres tynt i terrenget eller på stier med skogsbunn, ikke på stier som har «sadde» eller annen stabil grus som toppdekke. En skal unngå å brenne hogstavfall i nasjonalparken med mindre det inngår i en valgt metode for gjennomføring av konkrete tiltak. Både flising og brenning kan skade sårbare vegetasjonstyper.

Brenning av hogstavfall skal fortrinnsvis utføres i den kalde årstiden. Brenningen skal skje på en skånsom måte som ivaretar natur- og kulturmiljøet og ikke ødelegger verneverdier eller på annen måte er i strid med verneformålet.

Brenning av hogstavfall må ikke skje så nær svaberg, rullestein eller annet fast fjell at det forårsaker skade. Brenning skal heller ikke foregå så nær verdifull vegetasjon at denne skades. Viktige eksempler på verdifull vegetasjon er rødlistearter, utvalgte naturtyper etter nml. § 52 og vegetasjon som spesielt er med å prege landskapsbildet.

Dersom det er tvil om brenning av hogstavfall på ønsket sted kan ødelegge verneverdier eller på annen måte er i strid med verneformålet, skal forvaltningsmyndigheten kontaktes.

### **§ 3 pkt. 5.7 Bålbrenning**

Det skal vises særlig varsomhet ved bålbrenning og bruk av grill, slik at det ikke oppstår brannfare eller skade på vegetasjon, svaberg og rullestein. I områder med anlegg tilrettelagt for bål og grill skal disse benyttes. Det er forbudt å gjøre opp ild i, og i nærheten av skog og mark, i tiden 15.april til og med 15.september i tråd med gjeldende lovverk.

a) Brenning av hogstavfall etter rydding i forbindelse med skjøtsel kan skje i tråd med retningslinjer i forvaltningsplan.

### Retningslinjer for skjøtsel og vedhogst

#### **Beplantning rundt fritidsbolig**

Begrepet "rundt fritidsboliger" omfatter selve bygningene og tomten som hører til. Med "tomten" menes her den nærmeste, private sonen rundt huset, jf. tomtebegrepet i friluftsløven.

Beplantningen skal skje på en skånsom måte. Det innebærer blant annet:

- Det er ikke åpning for å benytte ikke-stedegne arter med spredningspotensial til andre deler av nasjonalparken.
- Plantearter med status svært høy risiko, høy risiko og potensiell høy risiko i til enhver tid nyeste utgave av norsk svarteliste kan uansett ikke benyttes til beplantning. Dette er planter med spesiell risiko for spredning med uheldige økologiske virkninger.
- Beplantning skal ikke redusere verdifullt naturmangfold, som trua og sårbare arter og prioriterte naturtyper.
- Beplantning skal ikke være i strid med annet lovverk. Det vises her spesielt til plan- og bygningsloven og planer gitt i medhold av denne.

#### **Trivselshogst rundt fritidsbolig:**

Begrepet "rundt fritidsboliger" omfatter selve bygningene og tomten som hører til. Med "tomten" menes her den nærmeste, private sonen rundt huset, jf. tomtebegrepet i friluftsløven. Området hvor skånsom vegetasjonsrydding kan foregå vil dermed normalt være i størrelsesorden 0,5 – 1,5 dekar inkl. arealet som opptas av selve bygningene.

Rydding av vegetasjon etter denne bestemmelsen omfatter mindre inngrep som rydding av busker, kratt, mindre trær etc. Det stilles ikke generelt krav om skjøtelsesplan for denne type rydding. Ryddingen skal likevel skje på en skånsom måte som ikke ødelegger verneverdier eller på annen måte er i strid med verneformålet. Dette innebærer blant annet:

- Spesielt verdifulle trær (store, karakteristiske, uvanlige, hule mm.) skal ikke felles.
- Stående eller liggende større døde trær skal normalt ikke fjernes, med unntak for nyere vindfall eller der trærne er til fare for brukere av området.
- Hogstavfall skal ikke ligge igjen på stier eller steder med spesielt verdifull markvegetasjon.
- Felling av trær skal ikke foregå i hekketiden.
- Trua og sårbare plantearter skal ikke ryddes.

#### **Vedhogst og rydding av vegetasjon utenfor sone B:**

Unntaksbestemmelsen for vedhogst omfatter vanlig privat forbruk av ved til oppvarming lokalt i fritidsbolig eller bolig. Med lokalt menes fritidsboliger i NP, og boliger i umiddelbar nærhet til NP med skogteiger innenfor NP. Uttak av ved til kommersielt salg eller bruk i fritidsboliger/boliger utenfor nasjonalparken omfattes ikke.

- Vedhogst til eget bruk er tillatt dersom det ikke hogges korridorer eller flater. En del trær og buskvegetasjon skal stå igjen for å sikre at busk- og feltsjiktet har økologisk funksjon (leveområde for fugler, smådyr og insekter), og for å bevare et sammenhengende landskap. Hogstkorridorer er forbudt fordi de fører til vesentlige brudd i landskapsbildet. Grunneiers tillatelse må alltid foreligge før hogst.
- Retningslinjene for «trivselshogst» gjelder.
- Oppkvisting av trær skal unngås
- Grove eller hule løvtrær og andre spesielle trær skal ikke hogges.

Man skal være spesielt aktsom med eiketrær. Store eiketrær («hule eiker») er en utvalgt naturtype som har egen forskrift etter naturmangfoldloven. I nasjonalparken er det ønskelig at eiketrærne får utvikle seg til å bli store, flotte og viktige trær for naturmangfoldet.

Med hule eiker menes, etter forskrift om utvalgte naturtyper, eiketrær som har en diameter på minst 63 cm, tilsvarende omkrets på 200 cm, samt eiketrær som er synlig hule og med en diameter på minst 30 cm, tilsvarende omkrets på minst 95 cm. Diameter og omkrets måles i brysthøyde (1,3 m) over bakken. Synlig hule defineres til å være eiketrær med et indre hulrom som er større enn åpningen og der åpningen er større enn 5 cm. Også andre spesielt store, vakre eller hule trær som preger landskapet skal bevares i nasjonalparken.

#### **Brenning av hogstavfall:**

Brenning av hogstavfall skal fortrinnsvis utføres i den kalde årstiden. Brenningen skal skje på en skånsom måte som ivaretar natur- og kulturmiljøet og ikke ødelegger verneverdier eller på annen måte er i strid med verneformålet.

Brenning av hogstavfall må ikke skje så nær svaberg, rullestein eller annet fast fjell at det forårsaker skade. Brenning skal heller ikke foregå så nær verdifull vegetasjon at denne skades. Viktige eksempler på verdifull vegetasjon er forekomster av trua og sårbare arter – og naturtyper, utvalgte naturtyper og prioriterte arter etter nml. §§ 52 og 23, og vegetasjon som spesielt er med å prege landskapsbildet. Hvis det er tvil om brenning av hogstavfall på ønsket sted kan ødelegge verneverdier eller på annen måte er i strid med verneformålet, skal forvaltningsmyndigheten kontaktes.

### *Motorferdsel under skjøtsel*

På større skjøtselshogster kan det være nødvendig med bruk av motorisert ferdsel som f.eks. bruk av traktor, firehjuling eller lignende. Nasjonalparkforskriften åpner for at forvaltningsmyndigheten kan gi dispensasjon til slik kjøring hvis det ikke foreligger fare for ødeleggelse av andre verneverdier i forbindelse med skjøtselen. Det kan inngås skjøtelsavtaler for omfattende og/eller langsiktige skjøtselstiltak, hvor bl.a. nødvendig motorferdsel avklares for lengre perioder.

#### **§ 3 pkt. 6.1 Forbud mot motorferdsel**

Motorferdsel til lands, på is og i lufta under 300 meter fra bakken er forbudt. Det er forbud mot:

a) Motorbåtrace og øvingskjøring med racingbåter.

#### **§ 3 pkt. 6.3 Forvaltningsmyndigheten kan gi dispensasjon til:**

d) motorferdsel i forbindelse med hogst og rydding etter § 3 pkt. 2.2 e), f) og 2.3 a).

### **3.3.4 Fiskeri og akvakultur**

#### *Fiskeri*

#### *Akvakultur*

### **3.3.5 Næring**

Hove camping kommer i eget kapittel om HLVO.

Hasseltangen industri i eget kapittel om SLVO?

### **3.3.6 Privat eiendom og tekniske inngrep – boliger, fritidsboliger og brygger mv.**

Verneområder som inneholder bygninger eller andre tekniske installasjoner, vil bli gjenstand for søknader om byggetiltak. Tidligere erfaringer fra Raet LVO og Hasseltangen LVO tilsier at det også vil komme mange søknader om byggetiltak av forskjellig størrelse og kompleksitet også i NP. Målet er at forutsigbarheten i behandlingen av slike søknader skal gjøres godt synlig gjennom spesifikke og detaljerte retningslinjer.

Retningslinjene skal være så presise at man unngår urealistiske søknader som er tidkrevende og kostbare både for søker og nasjonalparkstyret.

### **Kunnskapsgrunnlag**

Da siste revisjon av forvaltningsplanen for Raet LVO ble utført i 2011 ble det gjort en grundig analyse av alle bygninger innenfor verneområdet. Hovedfokuset var på fritidsboliger som utgjør den desidert største gruppen. Analysen viste at det var 116 hytter/fritidsboliger og 8 boliger i Raet lvo. I tillegg kom en del andre bygg som ikke ble tatt med i de videre beregningene. Fylkesmannen fikk oversendt en oversikt over bygningene fra Arendal kommune med bruttoarealer (BRA) på disse. Som oftest er det i tillegg oppført diverse annekser/boder, overbygg, terrasser og plattinger mv. på eiendommene, og det vil som regel være riktigere å se på det totale "fotavtrykket" av all bygningsmasse på en eiendom. Dette betegnes videre som FBA for fotavtrykk bebygd areal. Som grunnlag for beregningene av samlet belastning, gikk Fylkesmannen gjennom eiendommene på flyfoto og regnet ut FBA for de enkelte eiendommene. På denne måten fikk Fylkesmannen et relativt nøyaktig mål på hva den totale bygningsmassen innenfor Raet lvo utgjør. Fylkesmannen så blant annet på hvor store og hvor små hytter og hus i verneområdet var, og hvor stor gjennomsnittshytta var. Fylkesmannen slo sammen både hytter og hus i disse beregningene fordi det har liten betydning for utfallet av beregningene. Disse resultatene har vært en viktig del av vurderingsgrunnlaget i prosessen frem mot retningslinjer for byggetiltak.

**Tabell R-1: Viser gjennomsnittstørrelser og medianer for bygningene i Raet landskapsvernområde oppgitt i m<sup>2</sup> (BYA= bebygd areal, som er medregnet overbygg og terrasser mv.)**

Gjennomsnittshytte:	83	BYA m <sup>2</sup>
Median for hytte:	77	BYA m <sup>2</sup>
<hr/>		
Gjennomsnittsfotavtrykk alle bygninger på eiendommen:	100	BYA m <sup>2</sup>
Median total fotavtrykk alle bygninger på eiendommen:	85	BYA m <sup>2</sup>
Totalt fotavtrykk alle bygninger:	13356	BYA m <sup>2</sup>

Den totale bygningsmassen i Raet lvo var 13 356 m<sup>2</sup>, det vil si at i overkant av 13 daa av landskapsvernområdet allerede er nedbygd. I vurderingene rundt samlet belastning (samlet fremtidig nedbygging av areal i verneområdet) så Fylkesmannen på ulike prosentvise økninger i bygningsmasse (tabell R-2). Tabell R-3 gir en oversikt over fordelingen av hytter i ulike størrelsesklasser. Vi ser at spredningen har en tilnærmet normalfordeling, og at hovedtyngden av hyttene ligger i størrelsesorden 70-90 m<sup>2</sup>.

**Tabell R-2: Viser størrelsen på fremtidig nedbygging i m<sup>2</sup> ved en økning av bygningsmassen på 5 % til 20 %, og hvor mye dette utgjør per eiendom ved en jevn fordeling**

<b>Øking i fotavtrykk:</b>	5 %	10 %	15 %	20 %
Økning m <sup>2</sup>	667,8	1335,6	2003,352	2671,1
Total ny fotavtrykk:	14023,5	14691,2	15359,0	16026,8
Ekstra fotavtrykk per eiendom	5,8	11,5	17,3	23

**Tabell R-3: Viser hvordan de 134 bygningene fordeler seg i ulike størrelsesgrupper**

<b>Bygningsklasse m<sup>2</sup> BYA</b>	<b>antall bygninger</b>
20-30	4
30-50	7
50-70	17
70-90	42
90-110	25
110-150	22
150-200	11
200-250	2
250-300	3
300-350	1
<b>total</b>	<b>134</b>

Fylkesmannen vurderte ut fra de foreliggende tall at en økning på inntil 10 % i den totale bygningsmassen i Raet LVO kunne forsvares som en fremtidig øvre grense for den samlede belastning som følge av byggetiltak. Når man fordelte denne økningen i bygningsmasse på alle eiendommene fikk vi 11,5 m<sup>2</sup> per eiendom, hvilket ble vurdert som en økning som generelt ikke vil forandre området art og karakter. Hvordan den samlede belastningen fordeles mellom de

eksisterende grunneierne utgjør kjernen i retningslinjene for byggetiltak, sammen med vurderinger knyttet til eksponering og beliggenhet. En flat fordeling der alle får samme mulighet til å søke om like store tiltak var etter Fylkesmannens vurdering en lite gunstig løsning. Det er meget stort spenn i størrelsen på hyttene mellom de forskjellige eiendommene. De største hyttene er allerede meget store. Erfaringsmessig er det de mindre hyttene som oftest blir omsøkt fordi eierne ønsker standardheving, eller av annen grunn ønsker å bygge om hytta. Av naturlige årsaker vil det være lettere å finne gode areal- og romløsninger innenfor de eksisterende rammene på store hytter, og behovet for tilbygg og utvidelser er derfor generelt mindre. Fylkesmannen arbeidet med å finne en god fordelingsnøkkel som gir noe mer rom for større tiltak på små og mellomstore hytter. For de større hyttene gis det mindre handlingsrom (tabell R-4).

**Tabell R-4: Arealgrenser for bebygd areal (BYA) oppgitt i m<sup>2</sup> for tilbygg på fritidseiendommer**

Bygningsklasse m <sup>2</sup> BYA	antall bygninger	Maksimumsgrense for tilbygg	ekstra m <sup>2</sup> BYA per klasse
20-30	4	30	120
30-50	7	25	175
50-70	17	20	340
70-90	42	10	420
90-110	25	2	50
110-150	22	2	44
150-200	11	2	22
200-250	2	2	4
250-300	3	2	6
300-350	1	2	2
<b>total</b>	<b>134</b>		<b>1183</b>

### **Naturmangfoldloven kap.2**

I forhold til det tidligere Raet LVO omfatter nasjonalparken et fåtall flere bygninger inkludert fritidsboliger. Vi mener derfor at de grundige analysene som ble gjort i RLVO er representative også for bebyggelsen innenfor nasjonalparken, og at kunnskapsgrunnlaget for å utarbeide retningslinjer for byggetiltak er tilfredsstillende (nml § 8). Førre-var-prinsippet vektlegges derfor lite i vurderingen (nml § 9). Gjennom kunnskapsgrunnlaget er det redegjort for vurdering av samlet belastning (nml §



10). Nasjonalparkstyret må gjennom grundig behandling av søknadene, og vilkår ved eventuell dispensasjon, sørge for at det ikke forekommer miljøforringelse. Dersom dette likevel forekommer er det tiltakshavers (byggers) ansvar å dekke kostnadene (nml § 11). Gjennom andre bestemmelser i verneforskriften, og vilkår til eventuell dispensasjon, mener vi at det er sikret at riktige miljøforsvarlige teknikker og driftsmetoder benyttes for å begrense skader på naturmangfoldet (nml § 12).

### **Byggetiltak**

Det er eksklusivt å bo eller eie hytte i et vernet område. Det sikrer at det ikke skjer vesentlige endringer med området man bor i, men det legger også noen begrensninger på grunneiers handlefrihet på egen eiendom. Oppføring av nye bygninger i nasjonalparken er som hovedregel forbudt. Det står sentralt i formålet med vernet at det ikke skal foregå påvirkning av naturmiljøet og at det ikke skal settes i verk tiltak som endrer det vernede landskapets karakter og særpreg vesentlig. Det er derfor også klart at det ikke er ønskelig med en utvikling der alle hyttene eller andre bygg utvides opp mot en maksimumsgrense og har en ensartet utforming. Det skal være et spenn i hyttenes form og størrelse for å opprettholde landskapsbildet som på vernetidspunktet. Det vil dermed ikke være mulighet for å "klatre" i størrelsesklassene ved å søke flere dispensasjoner over tid. Alle søknader blir registrert og arkivert hos forvaltningsmyndigheten, og det vil ikke bli mulighet for å søke om nye byggetiltak dersom man allerede har utvidet hytta opp i neste størrelseskategori. Dette vil gjelde inntil retningslinjene eventuelt blir endret i senere forvaltningsplaner. Retningslinjene skal evalueres ved revisjon av denne forvaltningsplanen. Med denne ordningen hindrer man at en hytte som i dag f.eks. er på 30 m<sup>2</sup>, blir til en hytte på 120 m<sup>2</sup> gjennom gjentatte søknader om dispensasjon for byggetiltak/utvidelse. Retningslinjene for byggetiltak vil også gjelde ved brann eller annen naturskade. Det betyr at gjenoppføring av bygninger som har gått tapt må vurderes etter de samme retningslinjene.

**Det må fortsatt kunne påregnes at søknader om tiltak blir avslått selv om man søker innenfor arealgrensene som er satt for eiendommens bygningssmasse. Dette vil avhenge av en helhetsvurdering av det enkelte tiltak.**

#### **§ 3 pkt. 1.1 Vern mot inngrep i landskapet**

Området er vernet mot inngrep av enhver art, herunder oppføring og ombygging av varige eller midlertidige bygninger, tilbygg, brygger, gjerder, anlegg og innretninger herunder anlegg for energiproduksjon og oppdrett/akvakultur, hensetting av campingvogner, bobiler og maskiner, opplag av båter, bøyelagging av båter, vegbygging, bergverksdrift, graving, kunstige sandstrender, utfylling og henleggelse av masse, mudring og dumping, uttak av skjellsand, boring og sprenging, bryting av stein, mineraler og fossiler, fjerning av rullestein, større stein og blokker, drenering og annen form for tørrlegging, nydyrking, flatehogst, bakkeplanering, fremføring av luft-, vann-, sjø- og jordledninger, bygging av bruer og klopper, oppsetting av skilt, opparbeiding og merking av stier, løyper o.l. Opplistingen av tiltak er ikke uttømmende.

#### **§ 3 pkt. 1.2 Bestemmelsene i pkt. 1.1 er ikke til hinder for:**

a) vedlikehold av bygninger, brygger, anlegg og innretninger som ikke fører til bruksendring. Vedlikehold omfatter ikke ombygging eller utvidelse.

#### **§ 3 pkt. 1.3 Forvaltningsmyndigheten kan etter søknad gi dispensasjon til:**

- a) ombygging av, og mindre utvidelser samt bruksendring av eksisterende bygninger, i tråd med retningslinjer i forvaltningsplan.
- b) gjenoppføring av bygninger, anlegg og innretninger som er gått tapt ved brann eller naturskade.
- e) riving av bygninger, anlegg og innretninger og oppføring av nye med inntil samme størrelse og for samme bruk.

Nasjonalparken innebærer strengere praksis for tilbygg enn i områder som blir forvaltet etter plan- og bygningsloven alene. Verneforskriften setter klare begrensninger for hva som er tillatt og forbudt. Det samme gjelder landskapsvernområdene. Ved søknad om utvidelse eller omfattende rehabilitering skal man i et hvert tilfelle forsøke å ivareta byggets tidstypiske kulturuttrykk.

### **Brygger og fortøyningsplass**

Innenfor nasjonalparken vil det ikke være aktuelt med ordinære småbåthavner, men det finnes en rekke brygger og fortøyningsplasser i nasjonalparken. Det vil også være noen store brygger (fellesanlegg) som blir liggende i nasjonalparken. Alt vedlikehold av brygger er tillatt både på små private brygger og større fellesanlegg.

#### **§ 3 pkt. 1.1 Vern mot inngrep i landskapet**

Området er vernet mot inngrep av enhver art, herunder oppføring og ombygging av varige eller midlertidige bygninger, tilbygg, brygger, gjerder, anlegg og innretninger herunder anlegg for energiproduksjon og oppdrett/akvakultur, hensetting av campingvogner, bobiler og maskiner, opplag av båter, bøyelagging av båter, vegbygging, bergverksdrift, graving, kunstige sandstrender, utfylling og henleggelse av masse, mudring og dumping, uttak av skjellsand, boring og sprenging, bryting av stein, mineraler og fossiler, fjerning av rullestein, større stein og blokker, drenering og annen form for tørrlegging, nydyrking, flatehogst, bakkeplanering, fremføring av luft-, vann-, sjø- og jordledninger, bygging av bruer og klopper, oppsetting av skilt, opparbeiding og merking av stier, løyper o.l. Opplistingen av tiltak er ikke uttømmende.

#### **§ 3 pkt. 1.2 Bestemmelsene i pkt. 1.1 er ikke til hinder for:**

- a) vedlikehold av bygninger, brygger, anlegg og innretninger som ikke fører til bruksendring. Vedlikehold omfatter ikke ombygging eller utvidelse.
- e) akterfeste av båt ved egen brygge eller egen landfast fortøyningsplass.
- f) å trekke joller på land for midlertidig oppbevaring ved egen fortøyningsplass, i tråd med retningslinjer i forvaltningsplan.

#### **§ 3 pkt. 1.3 Forvaltningsmyndigheten kan etter søknad gi dispensasjon til:**

- d) brygger som erstatning for eksisterende brygger eller ved samling av eksisterende brygger i fellesanlegg.

Bryggene finnes særlig langs den innerste grensen av nasjonalparken og på noen av øyene. Brygger har alltid vært en nødvendighet for bosetting og annen virksomhet i skjærgården. Mange steder er bryggene en del av et samlet kulturmiljø. I mange år har utviklingen gått i retning stadig flere og større båter. Dette øker behovet for brygger, og for å skifte ut bryggeanlegg med mer moderne

anlegg. En omfattende utbygging og ombygging av brygger fører til at landskap, naturmiljø og historisk interessante kulturmiljøer endres, og i noen tilfeller også til at allmennhetens friluftsmuligheter begrenses. Dette er lite ønskelig – spesielt i en nasjonalpark. Det er derfor en spesiell utfordring å møte behovet for flere brygger uten for store negative virkninger. Dette kan blant annet skje gjennom at bryggene samles noe mer enn tradisjonen har vært. Verneforskriften åpner derfor opp for at brygger kan samles, og at det kan være åpning for nye brygger /bryggeplasser innenfor slike løsninger, hvis totaleffekten er positiv for verneverdiene.

Bøyelegging av båter kan være en utfordring for marine naturverdier. Dette gjelder særlig når mange båter bøyelegges sammen på verdifulle naturtyper som ålegrasenger og grunne bløtbunnsområder. Slike bøyehavner gir også landskapsmessige utfordringer. Bøyer som plasseres langt fra egen bebyggelse og brygge kan virke privatiserende i forhold til allmennhetens bruk av området. I nasjonalparken er det tillatt med akterfeste av båt på egen brygge eller landfast fortøyningsplass.

### *Mudring*

Det er åpnet i nasjonalparkforskriften for at vedlikeholdsmudring kan fortsette for eksisterende brygger og anlegg, hvor dette tidligere har vært gjennomført. Dette kan kun gjøres etter søknad. Mudring er et sterkt regulert tiltak også etter annet lovverk, og Fylkesmannen, som er forurensningsmyndighet for slike tiltak, må kontaktes i slike saker.

#### **§ 3 pkt. 1.3 Forvaltningsmyndigheten kan etter søknad gi dispensasjon til:**

i) vedlikeholdsmudring i tilknytning til eksisterende brygger i tråd med forvaltningsplan.

### *Lagring av båt på land*

Nasjonalparkforskriften åpner for at joller kan trekkes på land for midlertidig oppbevaring. Dette gjelder mindre båter som trekkes på land uten bruk av motorredskap/kran ved egen båt plass eller båtfeste (ved uvær eller kortere fravær av bruk). Det er ikke anledning for vinterlagring av båter på land i nasjonalparken. I Søm landskapsvernområde er det derimot tillat med vinterlagring av båter på båt opplaget ved Søm småbåthavn, jf. kart xxxx.

#### **§ 3 pkt. 1.2 Bestemmelsene i pkt. 1.1 er ikke til hinder for:**

f) å trekke joller på land for midlertidig oppbevaring ved egen fortøyningsplass, i tråd med retningslinjer i forvaltningsplan.

#### **§ 3 (Søm LVO) pkt. 1.2 Bestemmelsene i pkt. 1.1 er ikke til hinder for:**

f) Drift og vedlikehold av småbåthavnen på Søm innenfor den arealmessige avgrensning av havnen som gjelder på vernetidspunktet. Dette gjelder også opplag av båter, i tråd med retningslinjer i forvaltningsplan.

Retningslinjer for privat eiendom og tekniske inngrep – boliger, fritidsboliger og brygger mv.

**Byggetiltak:**

Fotavtrykk bebygd areal (FBA):

Følgende størrelsesbegrensninger på FBA anbefales ved søknader om nye tiltak. Dagens FBA på eiendommen er utgangspunktet ved søknad, og alle former for bygningsmasse skal medregnes i dette. Søknader om byggetiltak på fritidseiendom bør holdes innenfor disse arealrammene:

Eksisterende FBA på eiendommen	FBA-grense for nytt tiltak
Ca.20-30 m <sup>2</sup>	Ca.30 m <sup>2</sup>
Ca.30-50 m <sup>2</sup>	Ca.25 m <sup>2</sup>
Ca.50-70 m <sup>2</sup>	Ca.20 m <sup>2</sup>
Ca.70-90 m <sup>2</sup>	Ca.10 m <sup>2</sup>
>90 m <sup>2</sup>	<2 m <sup>2</sup>

**Fritidseiendommer – utforming**

Dispensasjonssøknader vil fortsatt gjennomgå skjønnsmessige vurderinger, hvor de faktiske forhold i hver enkelt sak som: eksponering, beliggenhet, terrengvurderinger og landskapsvurderinger mv. vil være avgjørende for utfallet. Retningslinjene er ment å gi signaler som kan styre søknader inn mot hva som er realistisk å oppnå dispensasjon for på den enkelte eiendom.

- Tiltak der man utnytter allerede bebygd areal er å foretrekke. Fotavtrykket av den totale bygningsmassen bør bli minst mulig. Det vil si at man kan søke om å ombygge en type bebygd areal til et annet formål. Eksempel nr.1: Rive anneks for å oppføre tilbygg. Eksempel nr. 2: Fjerne deler av veranda for å oppføre mindre tilbygg. Arealregnskapet vurderes i den enkelte sak.
- På de større hyttene (hytter over gjennomsnittet FBA 90-350 m<sup>2</sup>) er FBA-grensen på <2 m<sup>2</sup> ment som en "sikkerhetsventil" som kan vurderes i spesielle tilfeller.
- Ved påbygg skal bygget fremstå lavest mulig i terrenget. Mønehøyden på eksisterende hytte skal være retningsgivende.
- Takvinkel og takdekke, gavl og raft skal være i tråd med bygningen ellers.
- Dispensasjon til bygging av terrasse, levegg eller skillevegg utendørs, kan normalt ikke påregnes.
- Det skal alltid tilstrebes å bygge minst mulig eksponert. Dette vil i mange tilfeller være på baksiden av bygget, bort fra sjøsiden, stier, åpne områder osv.
- Bruk av store blanke flater (som vinduer) bør begrenses for å unngå stor landskapspåvirkning.
- Det anbefales bruk av jordfarger og/eller grånende tre for å begrense kontrasten mellom bygninger og terrenget.
- Terrenginngrep som sprengning og graving mv. skal unngås

**\* Boligeiendommer**

Det er ingen boliger i nasjonalparken eller i HLVO. I SLVO er situasjonen i forhold til samlet belastning mer oversiktlig. Det er registrert 12 boliger, og vurderinger rundt samlet belastning vil gjøres fra sak til sak sammen med vurderingene av tiltaket opp mot verneforskriften. Spesifikke retningslinjer for boligeiendommer er:

- Maks 1 stk. garasje pr. eiendom.
- Antall byggenheter pr. eiendom skal holdes på et minimum.

**Brygger og fortøyningsplass:**

Brygger utgjør en spesiell utfordring, både landskapsmessig, for natur- og kulturmiljøer og i forhold til allmennhetens muligheter for friluftsliv og ferdsel. Søknader om nye brygger eller utvidelse av eksisterende brygger i nasjonalparken skal derfor vurderes strengt. Tillatelse til bygging av brygge etter unntaksbestemmelsen kan kun vurderes der det allerede er eksisterende brygger som enten fjernes eller samles i fellesbrygge. Andre tilfeller må behandles etter § 4 (verneforskriften har en egen bestemmelse om konstruksjoner og installasjoner for allment friluftsliv, jf. kap. 3.3.1. Bestemmelsen i § 3 pkt. 1.3 d vil derfor gjelde brygger mv. for andre formål, f. eks private fritidsboliger).

**Vedlikeholdsmudring:**

I NP skal vedlikeholdsmudring kunne fortsette for eksisterende brygger og anlegg, hvor mudring tidligere har vært gjennomført. Dette er søknadspliktig. Mudring er normalt strengt regulert i annet lovverk og må vurderes konkret i hvert enkelt tilfelle.

**Oppbevaring av båt på land:**

Joller kan trekkes på land for midlertidig oppbevaring. Dette gjelder mindre båter som trekkes på land ved egen båtplass eller båtfeste uten bruk av motorredskap/kran. Det er ikke anledning for vinterlagring av båter på land i nasjonalparken.

### 3.3.7 Infrastruktur

Generelt for infrastruktur er det bestemmelsen om vern mot inngrep i landskapet som er begrensende for ulike typer tiltak:

**§ 3 pkt. 1.1 Vern mot inngrep i landskapet**

Området er vernet mot inngrep av enhver art, herunder oppføring og ombygging av varige eller midlertidige bygninger, tilbygg, brygger, gjerder, anlegg og innretninger herunder anlegg for energiproduksjon og oppdrett/akvakultur, hensetting av campingvogner, bobiler og maskiner, opplag av båter, bøyelegging av båter, vegbygging, bergverksdrift, graving, kunstige sandstrender, utfylling og henleggelse av masse, mudring og dumping, uttak av skjellsand, boring og sprenging, bryting av stein, mineraler og fossiler, fjerning av rullestein, større stein og blokker, drenering og annen form for tørrlegging, nydyrking, flatehogst, bakkeplanering, fremføring av luft-, vann-, sjø- og jordledninger, bygging av bruer og klopper, oppsetting av skilt, opparbeiding og merking av stier, løyper o.l. Opplistingen av tiltak er ikke uttømmende.

### Vei

Kartverket er noe mangelfullt mht. veier i nasjonalparken, og veiene har dessuten svært ulik standard. Det er derfor en utfordring å definere hva som skal regnes som eksisterende veier. Det kan være en utfordring å skille mellom vedlikehold av eksisterende stier og ferdselsårer (som er hjemlet i verneforskriften) og standardheving, som ikke er hjemlet. Begge disse utfordringene må løses gjennom konkrete vurderinger av den enkelte søknad. Ordinære bilveier er som hovedregel holdt utenfor NP.

Terrengarbeider som påfylling/graving og planering for å utbedre eksisterende, eller bygge nye veier også til landbruksformål og parkeringsplasser, er i strid med verneformålet for nasjonalparken. Vedlikehold av eksisterende stier og gamle ferdselsårer (ikke bilveier) er tillatt slik at de kan holde den standard de hadde på vernetidspunktet. Vernet er ikke til hinder for utbedring av for eksempel humper, gjørmehull eller annet vedlikehold innenfor eksisterende standard. For vedlikehold av offentlig vei kan veimyndighetene fjerne vegetasjon som vokser utover veikant og representerer en trafikkrisiko.

**§ 3 pkt. 1.2 Bestemmelsene i pkt. 1.1 er ikke til hinder for:**

b) vedlikehold av eksisterende stier og gamle ferdselsårer, skilt, bruer og lignende, i tråd med retningslinjer i forvaltningsplan.

***Vann og avløp (VA)***

Verneforskriften gir et generelt forbud mot alle aktiviteter som kan gi en varig påvirkning av naturmiljøet. Blant annet er det forbudt å sprengne fjell og grave i grunnen og fjerne løsmasser. Det er derfor i utgangspunktet også forbudt å legge vann- og kloakkledninger i grunnen, jf. § 3 pkt. 1.1. Verneforskriften gir imidlertid en åpning for at forvaltningsmyndigheten kan gi tillatelse til dette hvis det skjer i henhold til forvaltningsplanen.

I eventuelle søknader om VA-tiltak vil det være avgjørende at tiltakets omfang og plassering beskrives nøyaktig og utførlig i søknaden. Likeledes må grunnforholdene på aktuelt sted beskrives og dokumenteres tilfredsstillende. Forvaltningsmyndigheten vil så vurdere om tiltaket kan la seg gjennomføre uten at det er til vesentlig forringelse av verneverdiene. I avgjørelsen vil det blant annet bli lagt vekt på nærhet til tilknytningspunkt til offentlig VA og andre inngrep/installasjoner. Grunnforholdene vil også være svært avgjørende, og synlige kvartærgeologiske formasjoner og avsetninger vil tillegges stor vekt. Fortrinnsvis bør det søkes løsninger der tiltaket legges i masser som allerede er berørt av tidligere tiltak, eksempelvis eksisterende veier, grøfter og lignende. Både hensynet til kvartærgeologiske verneverdier og landskapet skal tillegges stor vekt i vurderingen av om tiltak kan gjennomføres.

Strømmaster/stolper og luftspenn påvirker landskapsbildet, og vil som regel være uønsket i NP. Innlegging av strøm må vurderes på samme måte som VA.

**§ 3 pkt. 1.3 Forvaltningsmyndigheten kan etter søknad gi dispensasjon til:**

l) innlegging av strøm, vann og avløp til boliger og fritidsboliger, i tråd med retningslinjer i forvaltningsplan.

***Kystverkets anlegg og tekniske installasjoner***

Innenfor nasjonalparken finnes det en rekke tekniske installasjoner og noen større anlegg. Kystverkets anlegg omfatter fyrstasjoner (Lyngør fyr, Store – og Lille Torungen fyr), lykter, varder, bøyer, merker og andre innretninger som skal sikre sjøfarten. Flere av disse utgjør viktige kulturminner i kystlandskapet.

Kystverkets anlegg er en del av den levende sjøfartshistorien i nasjonalparken. De har samtidig en svært viktig nyttefunksjon for sikkerheten til sjøs. I nasjonalparken er ikke vernebestemmelsene til

hinder for drift, tilsyn og vedlikehold av fyr, fyrlykter og sjømerker. I sone A er det et ferdselsforbud i perioden 15. april til 15. juli. Dette gjelder også for ferdsel i forbindelse med drift og vedlikehold av Kystverkets anlegg dersom det ikke er akutte situasjoner. Det betyr at all planlagt vedlikehold må utføres utenfor forbudstiden.

**§ 3 pkt. 1.2 Bestemmelsene i pkt. 1.1 er ikke til hinder for:**

c) drift, tilsyn og vedlikehold av fyr, fyrlykter og sjømerker.

**§ 3 pkt. 5.2 Regulering av ferdsel**

I sone A er det i perioden fra og med 15. april til og med 15. juli forbud mot all ferdsel på land og i sjø nærmere enn 50 meter fra land.

Forbudet gjelder ikke ferdsel på land i forbindelse med drift og vedlikehold av Kystverkets anlegg, som ikke kan utføres utenfor forbudsperioden.

Energi- og kraftanlegg i nasjonalparken omfatter først og fremst master, kabler og ledninger for transport av elektrisk kraft. Synlige master og ledninger finnes over kortere avstander, og det foregår også strømforsyning i sjøkabler. Vann- og kloakknettene går også delvis inn i nasjonalparken noen få steder.

**Akutt utfall – nødvendig vedlikehold**

Retningslinjer for infrastruktur

**Vedlikehold av stier og ferdselsårer**

Stier og ferdselsårer omfatter ikke veier som er åpne for motorisert ferdsel.

Med vedlikehold menes alle oppgaver knyttet til å opprettholde standard på vernetidspunktet, samt forebyggende arbeider som utføres pga. forventet slitasje for å motvirke forfall. Andre tiltak på stier og ferdselsårer enn vedlikehold, f. eks opprusting til en høyere standard eller omlegging av traseen, krever dispensasjon etter § 4.

Forvaltningsmyndigheten avgjør i tvilstilfeller om en strekning skal regnes som eksisterende vei/sti/ferdselsåre, og hvorvidt et tiltak kan regnes som vedlikehold.

**Strøm, vann og avløp**

Søknader om innlegging av strøm, vann og avløp skal vurderes strengt med stor vekt på kvartærgeologiske verdier som formasjoner og avsetninger samt landskapshensyn.

Nærhet til tilknytningspunkt til offentlig VA og andre inngrep/installasjoner kan tillegges vekt i vurderingen. Fortrinnsvis bør det søkes løsninger der tiltaket legges i masser som allerede er berørt av tidligere tiltak, eksempelvis eksisterende veier, grøfter og lignende.

**Kystverkets anlegg:**

I sone A bør all ferdsel i forbindelse med Kystverkets anlegg og tekniske installasjoner foregå utenfor hekketiden for sjøfugl. Hekkeperioden vil kunne strekke ut over ferdselsforbudsperioden. Ved akutte situasjoner kan unntaksbestemmelsen benyttes.

### 3.3.8 Motorferdsel

I NP gjelder følgende bestemmelse:

#### **§ 3 pkt. 6.1 Forbud mot motorferdsel**

Motorferdsel til lands, på is og i lufta under 300 meter fra bakken er forbudt. Det er forbud mot:

- a) Motorbåtrace og øvingskjøring med racingbåter.

#### **§ 3 pkt. 7.2 Støy**

Unødvendig støy er forbudt. Bruk av motordrevet modellfly o.l. er forbudt. Forbudet gjelder ikke bruk av motordrevne hageredskaper i tilknytning til fritidsboliger.

#### **Motorferdsel til lands**

I nasjonalparken er det forbud mot motorferdsel på land, på is og i lufta under 300 meter fra bakken. Forbudet på land gjelder motorferdsel i utmark. Motorferdsel i utmark styres av to lovverk. Kommunen er ansvarlig myndighet etter motorferdselloven, mens forvaltningsmyndigheten er ansvarlig myndighet etter verneforskriftene. I de fleste tilfeller må man ha tillatelse både etter verneforskrift og motorferdselloven for å kunne kjøre lovlig i utmark. I tillegg trenger man også grunneiers tillatelse til slik kjøring.

Folk flest har god forståelse for hva som er utmark. I nasjonalparken kan det imidlertid være noen tvilstilfeller, og forvaltningsmyndigheten og SNO har erfaring fra at det hvert år kjøres på steder som er utmark. Det forekommer også anmeldelser av slike forhold. Det er derfor nyttig å klargjøre tolkningen av kjørbare vei. Veier som er drenert med grøfter, opparbeidet med kjøredekke med påført masse som grus o.l., kan trygt oppfattes som kjørbare vei. Slike veier er som hovedregel holdt utenfor NP, men i LVOene finnes det flere kjørbare veier - flere av dem er asfalterte. Mange steder finnes det likevel utmark som stier, løyper, gamle traseer fra krigens dager og partier hvor morenen er synlig i dagen hvor det er mulig å komme frem med bil eller lignende. Det er strekninger som kan bære vekten av et kjøretøy og som dermed er fysisk kjørbare, men dette er ikke uten videre veier hvor motorisert ferdsel er tillatt.

I nasjonalparken er det flere offentlige sandstrender som er populære badestrender. Kommunene har hatt som praksis at disse fra tid til annen ryddes maskinelt for ting som gjør stranden mindre egnet som badestrand. Rydding av offentlige badestrender vil kunne fortsette i NP. Bruk av maskiner må gjøres slik at det ikke er til skade på andre verneverdier i NP. Det må blant annet ikke bli kjørespor i terrenget.

Et fåtall fritidsboliger har traséer som er kjørbare, og som benyttes til transport av varer mv. til eiendommen. Det må i forvaltningsplanen nærmere avklares hvilke traséer som ikke er turstier eller utmark, og gis spesiell adgang for kjøring til disse eiendommene. Eiendommene det gjelder listes i forvaltningsplanen, og eierne av disse eiendommene kan gis «kjøreløyver» for inntil 5 år av gangen.



**§ 3 pkt. 6.2 Bestemmelsen i pkt. 6.1 er ikke til hinder for:**

d) motorferdsel i forbindelse med rydding av offentlige sandstrender, i tråd med retningslinjer i forvaltningsplan.

e) motorferdsel til fritidsboliger på eksisterende traséer som er godkjent for dette i forvaltningsplan.



**Bildetekst:**

Som hovedregel bør man unngå å kjøre dersom veien ikke holder kjørbare vei - standard som beskrevet ovenfor.

Forvaltnings- myndigheten vil arbeide med å stenge av områder, stier m.v. hvor det ofte skjer brudd på forbudet mot motorferdsel.

Tidligere var det vanlig å hente tang i fjæra til gjødsling og jordforbedring. Det finnes et fåtall tangveier i nasjonalparken. I forbindelse med uttak av tang og tare kan disse benyttes etter søknad så fremt det ikke er til skade på andre verneverdier. De kjente tangforekomstene på Spornes og i Ruakerkilen ligger i sårbare områder av NP. Maskinell henting av tang vil kunne medføre skade på andre viktige verneverdier, blant annet strandvoller og strandenger. Det vil derfor være avgjørende i vurderingen av dispensasjon for motorisert uttak, at uthenting ikke går på bekostning av andre viktige verneverdier i nasjonalparken. Det kan brukes landbrukstraktor med redskap eller kjøretøy mindre enn det. Det skal ikke settes varige kjøre- eller gravespor. Sporvidden til traktorer skal ikke være større enn eksisterende kjørespor.

Uttaksmengden skal tilpasses slik at det blir liggende igjen tilstrekkelig med tang og tare til at vollen i hele sin lengde opprettholder sin økologiske funksjon, blant annet som næringskilde for fugler (se retningslinjer for landbruk kap.3.3.2.).

**§ 3 pkt. 6.3 Forvaltningsmyndigheten kan gi dispensasjon til:**

h) motorferdsel ved uttak av ilanddrevet tang og tare i tråd med retningslinjer i forvaltningsplan.

### **Motorferdsel til sjøs**

Motorferdsel forbudet i nasjonalparken gjelder ikke for båter på sjøen. Båttrafikken og hastighetsbestemmelsene i nasjonalparken er dermed regulert etter annet lovverk (Havne og farvannsloven / lokale forskrifter og vannskuterforskriften)

I nasjonalparken er det et generelt forbud mot motorbåttrace. Forvaltningsmyndigheten kan likevel etter søknad gi dispensasjon til tradisjonsrike båttrace som har eksistert over lengre tid før opprettelsen av nasjonalparken. Båttrace skal i størst mulig grad gjennomføres så skånsomt som mulig i forhold til naturverdiene. Dette gjelder særlig forstyrrelse i sårbare perioder for sjøfugler. Det må tas hensyn både i forhold til trasévalg og publikums plassering i forhold til hekkende fugler eller andre sårbare arter.

#### **§ 3 pkt. 6.3 Forvaltningsmyndigheten kan gi dispensasjon til:**

f) tradisjonsrike båttrace som var etablert før vernetidspunktet, jf. forvaltningsplan.

### **Motorferdsel i luften**

I nasjonalparken er det forbud mot motorferdsel i luften under 300 meter. Forbudet gjelder for alle typer luftfartøy. I den senere tid er det blitt svært populært med bruk av droner. Dronene er ikke omfattet av motorferdselsforbudet i luften under 300 m, men vil være omfattet av bestemmelsen om unødvendig støy som gjelder bl.a. bruk av motordrevet modellfly og lignende.

Forvaltningsmyndigheten kan gi tillatelse til transport av materialer til vedlikehold og byggearbeid på bygninger, brygger og lignende, når dette vurderes som mest hensiktsmessige og skånsomme transportmulighet sammenholdt med verneverdiene. Slike oppdrag skal alltid vurderes lagt utenfor sårbare perioder for fugle- og dyrelivet.

#### **§ 3 pkt. 6.2 Bestemmelsen i pkt. 6.1 er ikke til hinder for:**

f) transittflyging med Forsvarets helikoptre utenfor 1 nautisk mil fra grunnlinjen.

#### **§ 3 pkt. 6.3 Forvaltningsmyndigheten kan gi dispensasjon til:**

b) motorferdsel i forbindelse med transport av materialer til vedlikehold og byggearbeid på bygninger, brygger og lignende

#### Retningslinjer for motorferdsel:

##### **Definisjon av vei:**

Veier er drenert med grøfter, opparbeidet med kjøredekk med påført masse som grus, asfalt og lignende. Disse kan trygt oppfattes som kjørbare vei. Slike veier er som hovedregel holdt utenfor NP, men i LVOene finnes det flere kjørbare veier - flere av dem er asfalterte.

##### **Motorferdsel ved rydding av offentlige sandstrender**

Unntaksbestemmelsen gjelder for rydding av de offentlige badestrendene; Storesand/Randviga, Stølsviga og Hovestranden nedenfor Hove camping.

#### **Motorferdsel ved uttak av tang og tare**

Etter søknad kan det brukes landbrukstraktor med redskap eller kjøretøy mindre enn det. Motorferdselen skal foregå skånsomt og det skal ikke settes varige kjøre- eller gravespor som følge av tiltaket. Uthenting av tang og tare skal ikke gå på bekostning av andre verneverdier i nasjonalparken. Sporvidden til kjøretøyet skal ikke være større enn eksisterende kjørespor.

#### **Motorferdsel til sjøs**

Motorferdselsforbudet rammer ikke ordinær båttrafikk, men man skal være oppmerksom på ferdselsforbudet i sone A som også gjelder båttrafikk nærmere enn 50 m fra land. Man skal også være oppmerksom på at forbudet mot unødvendig støy også kan gjelde motorferdsel til sjøs.

#### **Tradisjonsrike båtrace**

Forvaltningsmyndigheten kan etter søknad gi dispensasjon til tradisjonsrike båtrace som har eksistert over lengre tid før opprettelsen av nasjonalparken. I vurderingen av slike arrangementer skal hensynet til hekkende sjøfugler veie tungt, og avbøtende tiltak som omlegging av trasé og avstengning av sårbare områder skal settes som vilkår dersom det er konflikt mellom arrangementet og verneverdiene i NP. Unntaksbestemmelsen gjelder ikke nye båtrace eller vesentlige nyvinninger/endringer.

#### **Motorferdsel i luften**

Droner er ikke omfattet av motorferdselsforbudet i luften under 300 m, men vil være omfattet av forbudet mot unødvendig støy som gjelder bl.a. bruk av motordrevet modellfly og lignende. Bruk av droner i NP er derfor søknadspliktig.

Forvaltningsmyndigheten kan vurdere å gi tillatelse til helikoptertransport av materialer til vedlikehold og byggearbeid på bygninger, brygger og lignende, når dette vurderes som mest hensiktsmessige og skånsomme transportmulighet sammenholdt med verneverdiene. Slike oppdrag skal alltid søkes lagt utenfor sårbare perioder for fugle- og dyrelivet.

### **3.3.9 Arrangementer**

Det har vært avholdt en rekke ulike arrangementer i nasjonalparkområdet før nasjonalparken ble opprettet. Det har også vært en økende trend at flere arrangementer søker seg nettopp til verneområder på grunn av naturkvalitetene som finnes her. Det er derfor behov for å føre kontroll med hva som arrangeres i nasjonalparkområdet. Det er åpnet for at forvaltningsmyndigheten etter søknad kan tillate at arrangementer gjennomføres i nasjonalparken dersom de ikke er til vesentlig skade eller ulempe for verneverdiene eller verneformålet.

Arrangementer skal være kortvarige og ikke legge unødig beslag på, eller vesentlig hindre andre besøkende i nasjonalparken. Fare for forsøpling, slitasje og forstyrrelse vil også være avgjørende for om et arrangement kan gjennomføres.

#### **§ 3 pkt. 5.4. Arrangementer**

Større arrangementer som ikke er til vesentlig skade og ulempe for verneverdier og -formål, kan tillates etter søknad, i tråd med retningslinjer i forvaltningsplan.

Retningslinjer for arrangementer:

**Arrangementer:**

Hva er et arrangement?

Et arrangement kan være en forestilling, en konsert, en festival, et stort møte, et idrettsstevne/leir eller lignende. Det er med andre ord mange typer arrangementer. Et arrangement, uansett hvilken type arrangement det er, har gjerne noen fellestrekk og det mest sentrale fellestrekket er: Arrangøren ønsker å samle flere mennesker, på et eller flere steder, og disse menneskene skal delta eller oppleve noe sammen. Ofte vil arrangementer avhenge av en form for tilrettelegging; informasjon/skilting, søppelhåndtering, midlertidige installasjoner osv.

Krav til arrangementer

Arrangementer skal være kortvarige og ikke legge unødig beslag på, eller vesentlig hindre andre besøkende i nasjonalparken. Fare for forsøpling, slitasje støy og forstyrrelse vil også være avgjørende for om et arrangement kan gjennomføres.

Arrangøren skal alltid ha en ansvarlig søker som står ansvarlig for at vilkår til dispensasjonen følges opp før, under og etter arrangementet.

Flerårige tillatelser

Unødvendig regulering og kontroll av aktiviteter skal unngås. Faste arrangementer bør derfor kunne få flerårige tillatelser hvis det ikke oppstår konflikter i forhold til naturmiljøet.

Arrangementer som alltid krever tillatelse

Ofte vil det være en sammenheng mellom omfanget av den organiserte aktiviteten og faren for skade på naturmiljøet. Følgende typer arrangementer krever alltid tillatelse:

- Grupper med minst 100 deltagere. Skoleklasser på tur omfattes normalt ikke av denne regelen.
- Arrangementer med færre enn 50 deltagere, når aktiviteten planlegges gjennomført minst tre ganger pr. år på samme sted. Alminnelig turaktivitet i mindre grupper i regi av familie og venner krever likevel ikke tillatelse etter denne regelen.
- Arrangementer som har behov for midlertidige installasjoner som f.eks.: telt, skilt, gjerder, søppelhåndtering osv.
- Teltleirer med minst 10 telt.

### **3.3.10 Retningslinjer for Hove landskapsvernområde**

Verneforskriften danner rammene for hva som er tillatt innenfor et verneområde. Slik er det også i Hove landskapsvernområde. NP er delt inn i soner med egne tilleggsformål. Noen bestemmelser er derfor sonespesifikke i NP. HLVO er ikke delt inn i soner. Vennligst se kap. 3.3.3 for mer detaljer om retningslinjer i NP og LVOene.

**Nasjonalpark og landskapsvernområder er to forskjellige kategorier for områdevern, og har forskjellig restriksjonsnivå. Man må derfor være oppmerksom på at tiltak som er tillatt i LVO kan være forbudt i NP. Retningslinjene i dette kapitlet gjelder spesifikt for HLVO!**

### **Veier og motorisert ferdsel**

I HLVO finnes det en rekke veier hvor det er tillatt med motorisert ferdsel. Hovedveien i området er asfaltert, og er innfartsåren til campingen. Veien har også en bommet avstikker ned til strandhuset og brygga ved Kaninholmen. Veien slutter ved en gruset parkeringsplass utenfor campingområdet, men herfra fortsetter småveier inn i campingområdet. Ved sanitærbygget/kaféstua er veien bommet ved avkjørselen ned til stranden. Herfra fortsetter folkestien som har høy standard (grus), men som ikke er beregnet for motorisert ferdsel. Inne i campingområdet finnes flere asfalterte småveier hvor det også er tillatt med motorisert ferdsel.

Forvaltningsmyndigheten kan gi dispensasjon fra motorferdselsforbudet som gjelder på strandengen/stranda mellom campingen og ferjebrygga. Dispensasjon skal kun vurderes i spesielle tilfeller der transport med båt er nødvendig og mer hensiktsmessig enn atkomst på vei. Foruten motorferdsel i forbindelse med rydding av sandstrand og eventuelle dispensasjoner gitt etter § 3 pkt. 6.3 b), skal strandområdet være stengt for motorisert ferdsel

#### **§ 3 (HLVO) pkt. 6.1 Forbud mot motorferdsel**

Motorferdsel i utmark er forbudt, herunder start og landing med luftfartøy.

#### **§ 3 (HLVO) pkt. 6.2 Bestemmelsen i punkt 6.1 er ikke til hinder for:**

b) motorferdsel i forbindelse med rydding av offentlige sandstrender, i tråd med retningslinjer i forvaltningsplan.

#### **§ 3 (HLVO) pkt. 6.3 Forvaltningsmyndigheten kan etter søknad gi dispensasjon til:**

b) motorferdsel med egnet kjøretøy for nødvendig transport til og fra ferjebrygge, i tråd med retningslinjer i forvaltningsplan.

Vedlikehold av eksisterende veier i samsvar med tilstand på vernetidspunktet i tråd med retningslinjene i forvaltningsplanen er tillatt. Det vil si at vernet ikke til hinder for utbedring av for eksempel humper, gjørmehull eller annet vedlikehold innenfor eksisterende standard. På veiene som har asfalt kan denne erstattes med tilsvarende dekke på en skånsom måte. Grunnarbeid som planering og påføring av underlagsmasse skal begrenses så langt det lar seg gjøre, slik at man ikke unødvendig skader rotsystemer og morenemasser. Veier og områder som har grus/sadde skal ikke asfalteres.

#### **§ 3 (HLVO) pkt. 1.1 Inngrep i landskapet**

Med de unntak som følger av forskriften pkt. 1.2 og 1.3 er det forbud mot inngrep som vesentlig kan endre eller virke inn på landskapets særpreg eller karakter herunder vegbygging, oppføring og ombygging av varige eller midlertidige bygninger, anlegg og innretninger, opplag av båter, graving, påfylling av masse, sprenging, boring, uttak og fjerning av større stein og blokker, mineraler eller fossiler, drenering, annen form for tørrlegging, nydyrking, nyplanting, bakkeplanering, fremføring av luft- og jordledninger, bygging av bruer og klopper, oppsetting av skilt, opparbeiding og merking av stier, løyper o.l. Opplistingen er ikke uttømmende.

#### **§ 3 (HLVO) pkt. 1.2 Bestemmelsene i pkt. 1.1 er ikke til hinder for:**

b) vedlikehold av eksisterende veier i samsvar med tilstand på vernetidspunktet og retningslinjer fastsatt i forvaltningsplan.

### *Bygninger*

I HLVO finnes det en rekke ulike typer bygninger. En del av bygningene tilhører Hove camping, og har viktige funksjoner i driften av campingvirksomheten. I tillegg kommer en rekke mer eller mindre permanente innretninger som campinggjestene har tilført området; campingvogner/spikertelt med tilhørende plattinger mv, bobiler osv.

Vedlikehold av bygninger, anlegg og innretninger i henhold til tilstand på vernetidspunktet er tillatt. Vedlikehold omfatter ikke ombygging eller utvidelse. Vedlikehold skal skje på en slik måte at bygninger og innretninger opprettholdes uten å endre karakter. Dette innebærer bruk av materialer, løsninger og teknikker som ikke vesentlig skiller seg fra det som tidligere er benyttet.

**§ 3 (HLVO) pkt. 1.2 Bestemmelsene i pkt. 1.1 er ikke til hinder for:**

a) vedlikehold av bygninger, anlegg og innretninger i henhold til tilstand på vernetidspunktet.

**§ 3 (HLVO) pkt. 1.3 Forvaltningsmyndigheten kan etter søknad gi dispensasjon til:**

a) ombygging og utvidelse av bygninger.

c) oppføring av bygninger, anlegg og innretninger herunder VA for campingdrift innenfor Hove campings grenser, i tråd med retningslinjer i forvaltningsplan.

Bestemmelsen over åpner for å søke om tiltak i HLVO som er nødvendige for å sikre basisfunksjoner i driften av Hove camping. Ombygging og utvidelse, nye bygninger, anlegg og innretninger representerer endringer i landskapet. Det er derfor viktig at behovet vurderes nøye før de etableres. Ved behandling av søknader skal det legges vekt på at nye bygninger, anlegg og innretninger for nødvendig drift, skal etableres på en skånsom måte som ivaretar naturområdet og de kvartærgeologiske forekomstene, og ikke ødelegger verneverdier eller på annen måte er i strid med verneformålet. Det er viktig at naturpreget i området ivaretas. Innenfor denne hovedrammen skal man tilstrebe bygninger, anlegg og innretninger med gode visuelle kvaliteter, både i seg selv og i forhold til omgivelsene.

Inngrep i forbindelse med strøm og VA skal begrenses så langt som mulig, og sameksistens med allerede eksisterende inngrep skal tilstrebes så langt som mulig. Fortrinnsvis bør det søkes løsninger der tiltaket legges i masser som allerede er berørt av tidligere tiltak, eksempelvis eksisterende veier, grøfter og lignende. Mange luftspenn med strømledninger og kabler kan gi en uheldig landskapspåvirkning, og kun vurdert ut fra landskaps hensyn vil det ofte være å foretrekke at ledninger legges i bakken.

### *Hogst og skjøtsel*

Plantelivet skal beskyttes mot skade og ødeleggelse som kan endre verneområdets særpreg eller karakter vesentlig og hogst skal skje som plukkhogst.

**§ 3 (HLVO) pkt. 2.1 Beskyttelse av plantelivet**

Plantelivet skal beskyttes mot skade og ødeleggelse som kan endre det vernede landskapets særpreg eller karakter vesentlig. Innføring av nye plantearter er forbudt.

### **§ 3 (HLVO) pkt. 2.2 Hogst og skjøtsel**

Hogst skal skje som plukkhogst. Særmerkede, dekorative og døde trær som preger landskapet skal ikke hogges.

### **§ 3 pkt. 2.3. Bestemmelsene i pkt. 2.2 er ikke til hinder for**

Fjerning av døde trær og greiner som kan være til skade eller fare innenfor Hove campings grenser, i tråd med retningslinjer i forvaltningsplan.

Landskapsvernområdet skal beholde sitt naturpreg med storvokst furuskog som dominerende treslag. Hogst kan skje som plukkhogst hvor enkelttrær tas ut, men det skal ikke åpnes større flater. Det vil anses som å endre områdets karakter. Særmerkede, dekorative og døde trær som preger landskapet skal heller ikke hogges.

Innenfor campingens grenser kan man imidlertid fjerne døde trær eller greiner som kan være til skade eller fare.

#### Retningslinjer spesifikt for Hove landskapsvernområde:

#### **Hove camping**

Hove camping skal kunne drive camping med den utstrekning og landskapspåvirkning som ved vernetidspunktet.

#### **Motorisert transport**

##### Definisjon av vei:

Veier er drenert med grøfter, opparbeidet med kjøredekk med påført masse som grus, asfalt og lignende. Disse kan trygt oppfattes som kjørbare vei. I HLVO finnes det flere kjørbare veier - mange av dem er asfalterte.

«Kyststien/Folkestien» er ikke åpen for ordinær motorisert ferdsel.

#### **Motorferdsel ved rydding av offentlige sandstrender**

Unntaksbestemmelsen gjelder for rydding av de offentlige badestrendene; Storesand/Randviga, Stølsviga og Hovestranden nedenfor Hove camping.

Motorferdselen skal foregå skånsomt med egnet redskap for mekanisk rydding/rensing av sandstrendene for tang, tare og fremmedlegemer som er til ulempe for friluftslivet. Det skal ikke settes varige kjørespor som følge av tiltaket.

#### **Motorferdsel for nødvendig transport til/fra ferjebrygge.**

Forvaltningsmyndigheten kan gi dispensasjon fra motorferdselsforbudet som gjelder på strandengen/stranda mellom camping og ferjebrygge. Dispensasjon skal kun vurderes i spesielle tilfeller der transport med båt er nødvendig og mer hensiktsmessig enn atkomst på vei. Strandområdet skal være stengt for motorisert ferdsel med unntak av motorferdsel i forbindelse med rydding av sandstrand og eventuelle dispensasjoner gitt etter § 3 pkt. 6.3 b), skal.

### **Vedlikehold av veier**

Vernet ikke til hinder for utbedring av for eksempel humper, gjørmehull eller annet vedlikehold innenfor eksisterende standard. På veiene som har asfalt kan denne erstattes med tilsvarende dekke på en skånsom måte. Veier og områder som er gruslagt skal ikke asfalteres. Grunnarbeid som planering og påføring av underlagsmasse skal begrenses så langt det lar seg gjøre, slik at man ikke unødvendig skader rotsystemer og urørte morenemasser.

### **Bygninger og anlegg/tekniske innretninger**

Vedlikehold skal skje på en slik at måte at bygninger og innretninger opprettholdes uten å endre karakter. Dette innebærer bruk av materialer, løsninger og teknikker som ikke vesentlig skiller seg fra det som tidligere er benyttet.

Ved behandling av søknader om nye bygg og innretninger mv. skal det legges vekt på at tiltaket skal være nødvendig for å sikre basisfunksjoner for drift av Hove camping. Det er derfor viktig at behovet og nødvendig omfang vurderes nøye før etablering. Ved behandling av søknader skal det legges vekt på at nye bygninger, anlegg og innretninger for nødvendig drift etableres på en skånsom måte som ivaretar naturområdet og de kvartærgeologiske forekomstene, og ikke ødelegger verneverdier eller på annen måte er i strid med verneformålet. Det er viktig at omfanget av ny bebyggelse søkes begrenset så mye som mulig og at det visuelle uttrykket bidrar til å sikre at naturpreget i området ivaretas. Innenfor denne hoveddrammen skal man tilstrebe bygninger, anlegg og innretninger med gode visuelle kvaliteter, både i seg selv og i forhold til omgivelsene.

Inngrep i forbindelse med strøm og VA skal begrenses så langt som mulig, og sameksistens med allerede eksisterende inngrep skal tilstrebes så langt som mulig. Fortrinnsvis bør det søkes løsninger der tiltaket legges i masser som allerede er berørt av tidligere tiltak, eksempelvis eksisterende veier, grøfter og lignende.

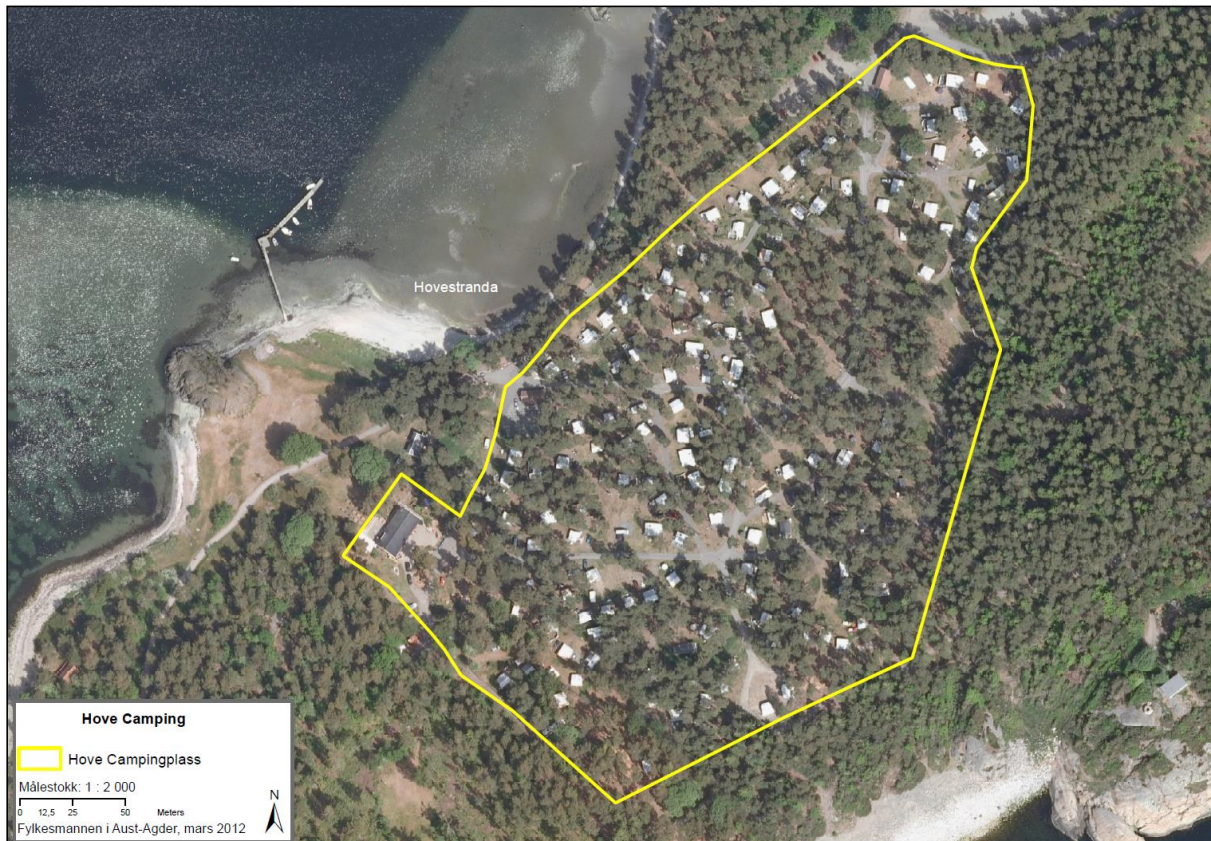
### **Hogst og skjøtsel**

Landskapsvernområdet skal beholde sitt naturpreg med storvokst furuskog som dominerende treslag. Hogst kan skje som plukkhogst hvor enkelttrær tas ut, men det skal ikke åpnes større flater, og særmerkede, dekorative trær skal ikke hogges.

Innenfor campingens grenser kan man fjerne døde trær eller greiner som kan være til skade eller fare. Døde grener gir ikke anledning til å fjerne hele trær.

Hove campingområde:





### 3.3.11 Retningslinjer for Søm landskapsvernområde

Verneforskriften danner rammene for hva som er tillatt innenfor et verneområde. Slik er det også i Søm landskapsvernområde. NP er delt inn i soner med egne tilleggsformål. Noen bestemmelser er derfor sonespesifikke i NP. SLVO er ikke delt inn i soner. Vennligst se kap. 3.3.3 for mer detaljer om bruk av retningslinjer i NP og LVOene.

**Nasjonalpark og landskapsvernområde er to forskjellige kategorier for områdevern, og har forskjellig restriksjonsnivå. Man må derfor være oppmerksom på at tiltak som er tillatt i LVO kan være forbudt i NP. Retningslinjene i dette kapittelet gjelder spesifikt for SLVO.**

#### **Landbruk**

Det foregår utstrakt aktiv landbruksdrift i SLVO og verneområdet inneholder for en stor del dyrket mark. På disse arealene foregår det grasproduksjon, enten tradisjonell fôrproduksjon eller ferdigplenproduksjon. I verneforskriften er det gitt et eget unntak for landbruket. Landbruk som ikke er i strid med verneformålet, herunder åkerbruk, ferdigplenproduksjon, slått og beiting, kan fortsette på eksisterende jordbruksarealer. Plantelivet er likevel gitt et vern for å hindre skade og ødeleggelse som kan endre det vernede landskapets særpreg eller karakter vesentlig. Det betyr at innføring av nye plantearter er forbudt. For dyrka mark gjelder forbudet mot innføring av nye plantearter kun plantearter som gjennom spredning kan redusere verneområdets verdi. Tilplanting av innmark med tanke på skogproduksjon er ikke tillatt, herunder produksjon av juletrær og pyntegrønt.

Blant annet graving, tilføring av masse og anlegging av jordhauger m.m. er søkepliktige tiltak innenfor landskapsvernområdet dersom det er inngrep som vesentlig kan endre eller virke inn på landskapets art eller karakter. Det er forvaltningsmyndigheten som avgjør i tvilstilfelle om tiltaket vil virke inn på landskapets art eller karakter. Er du i tvil om tiltaket bør forvaltningsmyndigheten kontaktes på forhånd for å ta stilling til om det må søkes om tiltaket.

På eksisterende og tidligere utnyttede jordbruksarealer er vernet ikke til hinder for vedlikehold av grøfter og øvrige dreneringstiltak, gjødsling, fjerning av stein, samt fjerning og oppsetting av trådgjerder. Tidligere praksis med å grave ned stein etter at den er fjernet fra jorder, er i strid med forskriften, da dette medfører graving og utfylling av løsmasser. Deponering av stein kan skje for eksempel på eksisterende steingjerder for å reparere slike eller transporteres ut av verneområdet, eventuelt på eksisterende rydningsrøyser.

Nydyrking er ikke tillatt. Med nydyrking menes fulldyrking og overflatedyrking av jord. Gjenoppdyrking av jordbruksareal som har ligget ubrukt i over 30 år, regnes som nydyrking; jf. "Forskrift om nydyrking".

Hvilke vekster som er mest aktuelle i landbruket, vil veksle over tid. Visse typer vekstskifte vil kunne være i strid med verneformålet dersom det vesentlig kan endre, eller virke inn på landskapets art og karakter. Dersom man er i tvil om dette, kontaktes forvaltningsmyndigheten for veiledning.

#### Spesielt om jordbruksdrift og dyreliv

I det følgende gis noen råd for bedre å kunne ta hensyn til dyrelivet ved drift av dyrket mark. Beiteproblematikken i forhold til gjess har flere sider. Først og fremst er det ønskelig at avbøtende tiltak forsøkes i tilstrekkelig grad slik at fuglelivet ikke blir uforholdsmessig belastet. Det finnes etter hvert en del erfaring med ulike metoder. Noen av metodene er omstridte, og forvaltningsmyndigheten bør rådføres før tiltak iverksettes. Siste utvei er skadefelling, og dette bør unngås så langt det er mulig, jf. forskrift om felling av viltarter som gjør skade eller som vesentlig reduserer andre viltarters reproduksjon.

Harving og slått er spesielt skadelig for fuglearter som benytter åkrer og gressenger som hekkeplass, og for rådyrarter som trykker i vegetasjonen. Ved å være ekstra observant under slått kan man redde flere kull og unger. Det har etter hvert blitt mer og mer vanlig at bonden merker utsatte reir med en stav, slik at reir kan flyttes under slått.

Hensyn under slått kan være med på å redde åkerriksa. Direktoratet for naturforvaltning har laget en handlingsplan for bevaring av den. Her kan man finne råd til praktisk gjennomføring av slått, samt hjelp til å søke støtteordninger for tilrettelegging for et fuglevennlig jordbruk.

Tiltak som kan benyttes under slått er:

- Sette av areal som ikke slås der det er mistanke om hekking
- Senke farten når en slår
- Justere kuttehøyden opp et hakk
- Bruke åkerriksevennlig slåttemønster

- Utsette slåtten i enger med hekkende fugler

**§ 3 (SLVO) pkt. 1.1 Inngrep i landskapet**

Med de unntak som følger av forskriften pkt. 1.2 og 1.3 er det forbud mot inngrep som vesentlig kan endre eller virke inn på landskapets særpreg eller karakter herunder vegbygging, oppføring og ombygging av varige eller midlertidige bygninger, anlegg og innretninger, hensetting av campingvogner, bobiler og maskiner, opplag av båter, graving, påfylling av masse, sprenging, boring, uttak og fjerning av større stein og blokker, mineraler eller fossiler, drenering, annen form for tørrlegging, nydyrking, nyplanting, bakkeplanering, fremføring av luft- og jordledninger, bygging av bruer og klopper, oppsetting av skilt, opparbeiding og merking av stier, løyper o.l. Opplistingen er ikke uttømmende.

**§ 3 (SLVO) pkt. 1.2 Bestemmelsene i pkt. 1.1 er ikke til hinder for:**

d) Landbruk som ikke er i strid med verneformålet på eksisterende jordbruksarealer, herunder åkerbruk, ferdigplenproduksjon, slått og beiting.

**§ 3 (SLVO) pkt. 2.2 Beiting**

Beiting er tillatt.

**§ 3 (SLVO) pkt. 2.1 Beskyttelse av plantelivet**

Plantelivet skal beskyttes mot skade og ødeleggelse som kan endre det vernede landskapets særpreg eller karakter vesentlig. Innføring av nye plantearter er forbudt. For dyrka mark gjelder forbudet mot innføring av nye plantearter kun plantearter som gjennom spredning kan redusere verneområdets verdi. Tilplanting av innmark med tanke på skogproduksjon er ikke tillatt, herunder produksjon av juletrær og pyntegrønt.

**Hogst**

I landskapsvernområdet er det svært begrensede skogressurser, og hogst er kun tillatt for hogst av ved/rydding i samsvar med forvaltningsplanen. Det finnes et bestand av storvokst bøk i SLVO ute ved Søm småbåthavn. Dette bestandet er del av den varmekjære floraen som preger området, som er nevnt i formålet med vernet. Hogst i dette bestandet vil kunne prege landskapet i området vesentlig, og er ikke tillatt. For øvrige arealer vil vedhogst kunne foregå etter retningslinjene gitt i kap. 3.3.3 (Vedhogst og rydding av vegetasjon utenfor sone B).

**Småbåthavn**

Innenfor SLVO ligger Søm småbåthavn som driftes av Søm båtforening. I verneforskriften er det gitt et unntak for drift og vedlikehold av denne småbåthavnen. Det samme gjelder båttopplag som foregår på en grusplass mellom båthavnen og Søm Allé. Den videre driften av anlegget må foregå innenfor den arealavgrensningen anlegget (båthavn og opplag) har på vernetidpunktet. Båthavnen har nå 192 båtplasser og er ferdig utbygd.

**§ 3 (SLVO) pkt. 1.2 Bestemmelsene i pkt. 1.1 er ikke til hinder for:**

f) Drift og vedlikehold av småbåthavnen på Søm innenfor den arealmessige avgrensning av havnen som gjelder på vernetidspunktet. Dette gjelder også opplag av båter, i tråd med retningslinjer i forvaltningsplan.

Retningslinjer spesifikt for Søm landskapsvernområde:

**Landbruk**

På eksisterende og tidligere utnyttede jordbruksarealer er vernet ikke til hinder for vedlikehold av grøfter og øvrige dreneringstiltak, gjødsling, fjerning av stein, samt fjerning og oppsetting av trådgjerder. Tidligere praksis med å grave ned stein etter at den er fjernet fra jorder, er i strid med forskriften, da dette medfører graving og utfylling av løsmasser. Deponering av stein kan skje for eksempel på eksisterende steingjerder for å reparere slike eller transporteres ut av verneområdet, eventuelt på eksisterende rydningsrøyser.

Hvilke vekster som er mest aktuelle i landbruket, vil veksle over tid. Visse typer vekstskifte vil kunne være i strid med verneformålet dersom det vesentlig kan endre, eller virke inn på landskapets art og karakter. Dersom man er i tvil om dette, kontaktes forvaltningsmyndigheten for veiledning.

Harving og slått er spesielt skadelig for fuglearter som benytter åkrer og gressenger som hekkeplass, og for rådyrunger som trykker i vegetasjonen. Ved slike aktiviteter skal bonden være ekstra observant og ta hensyn til fugle- og dyreliv.

**Hogst**

Det finnes et bestand av storvokst bøk i SLVO ute ved Søm småbåthavn. Dette bestandet er del av den varmekjære floraen som preger området, som er nevnt i formålet med vernet. Hogst i dette bestandet vil kunne prege landskapet i området vesentlig, og er ikke tillatt. For øvrige arealer vil vedhogst kunne foregå etter retningslinjene gitt i kap. 3.3.3 (Vedhogst og rydding av vegetasjon utenfor sone B).

**Småbåthavn og båttopplag**

Den videre driften av anlegget må foregå innenfor den arealavgrensningen anlegget (båthavn og opplag) har på vernetidspunktet. Båthavnen har nå 192 båtplasser og er ferdig utbygd.

\* Retningslinjer som ikke er SLVO-spesifikke:

Vedlikehold av stier, skilt, bruer og liknende (§ 3 pkt. 1.2 b)): se vedlikehold kap. 3.3.1

Vedlikehold av veier (§ 3 pkt. 1.2 c)): se vedlikehold av veier kap. 3.3.9

Ombygging og utvidelser (§ 3 pkt. 1.3 a)): se byggetiltak kap.

## 3.4 Saksbehandlingsrutiner

### 3.4.1 Forvaltningsmyndigheter

Ansvaret for forvaltningen av Raet nasjonalpark og Hove og Søm landskapsvernområder involverer følgende myndigheter:

**Klima- og miljødepartementet (KLD)** er øverste myndighet for miljøforvaltningen i Norge. Departementet har ansvaret for at den miljøpolitikken Stortinget har vedtatt blir gjennomført.

KLD er overordnet myndighet for forvaltningen av områder vernet etter naturmangfoldloven (tidligere naturvernloven og viltloven).

**Miljødirektoratet** er øverste fagmyndighet for naturvernsaker i Norge. Direktoratet har hovedansvar for forvaltning av områder vernet etter naturmangfoldloven (tidligere naturvernloven og viltloven). Det er Mdir som avgjør hvem som skal være forvaltningsmyndighet for det enkelte verneområde. Mdir er klageinstans for vedtak som forvaltningsmyndigheten i det enkelte verneområdet har gjort. Mdir skal også veilede forvaltningsmyndigheten i praktiseringen av verneforskriftene. Forvaltnings- og skjøtselsplaner for store verneområder skal godkjennes av Mdir.

**Nasjonalparkstyret** skal opprettes som forvaltningsmyndighet for nasjonalparker dersom et flertall av kommunene ønsker det. Nasjonalparkstyret skal bestå av politisk representant, fortrinnsvis ordfører, fra hver kommune, politisk representant fra berørt fylkeskommune (og representant(er) oppnevnt av Sametinget hvor dette er aktuelt). Klagemyndigheten for vedtak fattet av nasjonalparkstyret er Klima- og Miljødepartementet, etter saksforberedelse av miljø.

Sekretariat for nasjonalparkstyret skal være en **nasjonalparkforvalter** ansatt av **Fylkesmannen**. Forvalteren skal ha lokalt kontorsted. Inntil denne ordningen er etablert er det Fylkesmannen som har forvaltningsmyndigheten i nasjonalparken i Aust-Agder. Det vil bli utarbeidet egne vedtekter for nasjonalparkstyret.

### 3.4.2 Lovverk

#### *Verneforskriften*

Verneforskriftene for Raet nasjonalpark og landskapsvernområdene Hove og Søm finnes henholdsvis som vedlegg 1, 2 og 3.

#### *Naturmangfoldloven*

I all saksbehandling etter verneforskriften skal det gjøres en samlet vurdering i forhold til tiltakets virkning på verneverdiene og formålet med vernet. I naturmangfoldloven kap. 2 er det fastsatt **prinsipper for offentlig beslutningstaking** som skal legges til grunn som retningslinjer ved utøvelse av offentlig myndighet. Prinsippene kommer til anvendelse ved behandling av enkeltsaker etter verneforskriften.

Loven angir at det skal fremgå av vedtakene hvordan prinsippene har vært anvendt i den konkrete sak, og hvilken vekt de er tillagt, jf. § 7. Prinsippene omtales i loven som:

- Kunnskapsgrunnlaget (§ 8)
- Føre-var-prinsippet (§ 9)

Utkast som følger verneforslag for Raet nasjonalpark

- Økosystemtilnærming og samlet belastning (§ 10)
- Kostnadene ved miljøforringelse skal bæres av tiltakshaver (§ 11)
- Miljøforsvarlige teknikker og driftsmetoder (§ 12)

Naturmangfoldloven § 49 har egne regler for **utenforliggende virksomhet** som kan medføre skade inn i et verneområde. Kan virksomhet som trenger tillatelse etter annen lov innvirke på verneverdiene i nasjonalparken, skal hensynet til disse verneverdiene tillegges vekt ved avgjørelsen av om tillatelse bør gis, og ved fastsetting av vilkår. For annen virksomhet gjelder aktsomhetsplikten etter naturmangfoldloven § 6.

Naturmangfoldloven har også egne **håndhevings- og sanksjonsbestemmelser**, f. eks. bestemmelser om retting og avbøtende tiltak (§ 69), tiltak for å avverge eller begrense skader og ulemper (§ 70), direkte gjennomføring av forvaltningen selv (§ 71), bruk av andres eiendom ved gjennomføring av tiltak (§ 72) og tvangsmulkt (§ 73). Disse sanksjonsbestemmelsene er delegert til Fylkesmannen. Eventuell bruk av disse virkemidlene må derfor tas opp med Fylkesmannen.

#### **Forholdet til andre lovverk**

Verneforskriften gjelder parallelt og samtidig med aktuelle særlover. Et eventuelt tiltak må oppfylle kravene både etter verneforskriften/naturmangfoldloven og etter det regelverket tiltaket ellers reguleres etter. Forskrifter gitt med hjemmel i naturvern- eller naturmangfoldloven vil normalt gå foran andre lover eller forskrifter hvis det er motstrid mellom bestemmelser.

For tiltak som krever tillatelse både etter verneforskriften og annet lovverk, kan tiltakshaver (søker) om ønskelig søke om tillatelse parallelt hos de aktuelle myndigheter. Vedtak skal i slike tilfeller først fattes etter verneforskriften, dersom ikke annet følger av verneforskriften eller forvaltningsmyndighetens samtykke, jf. naturmangfoldloven § 48 3. ledd. Det bør fremgå av søknaden hvem (hvilke myndigheter) den er sendt til. Den praktiske samhandlingen mellom nasjonalparkstyret og andre myndigheter (spesielt kommunene og fylkeskommunen) må avklares nærmere mellom partene.

### **3.4.3 Generelle saksbehandlingsrutiner**

#### **Henvendelser og forespørsler om vernebestemmelsene**

Før det eventuelt fremmes en konkret søknad vil det ofte være behov for kontakt mellom tiltakshaver og forvaltningsmyndighet for å avklare hvilke rammer verneforskriften setter for et tiltak. Slike henvendelser kan rettes til forvaltningsmyndigheten på den måten tiltakshaver finner mest hensiktsmessig (telefon, e-post, brev osv.). Det kan også være aktuelt med møte/forhåndskonferanse før formell søknadsbehandling.

Hvis det er tvil om et tiltak eller en aktivitet omfattes av forbudsbestemmelsene, de generelle unntakene eller de spesifiserte dispensasjonsbestemmelsene, skal dette avklares med forvaltningsmyndigheten før tiltaket eller aktiviteten gjennomføres.

Utkast som følger verneforslag for Raet nasjonalpark

### ***Søknader sendes forvaltningsmyndigheten***

Alle søknader om dispensasjon fra vernebestemmelsene sendes til forvaltningsmyndigheten, dvs. nasjonalparkstyret.

### ***Unntaks- og dispensasjonsbestemmelser***

Vernebestemmelsene regulerer eller forbyr inngrep og aktiviteter som kan være i strid med verneformålet. Det er så langt det er mulig foretatt en interesseavveining mellom hensynet til vern og ønsker om bruk og tiltak i nasjonalparken i forkant av vernet. Denne interesseavveiningen avspeiles gjennom at det i forskriften er fastsatt både unntaksbestemmelser og dispensasjonsbestemmelser.

### ***Tilstrekkelige opplysninger***

Søknader skal inneholde tilstrekkelige opplysninger til at forvaltningsmyndigheten kan vurdere tiltakets virkning på verneverdiene. Forvaltningsmyndigheten skal om nødvendig veilede søker om dette kravet, og kan kreve tilleggsdokumentasjon dersom søknaden ikke inneholder tilstrekkelig dokumentasjon.

For å få en klar saksgang og en raskere behandling av søknader om tiltak i verneområder skal søknaden inneholde følgende:

- Navn på verneområdet
- En utfyllende, grunnlagt, søknad om dispensasjon. Søknaden bør blant annet inneholde opplysninger om omfang av tiltaket og beskrivelse av gjennomføring. Dersom tiltaket gjelder bebyggelse, bør søknaden inneholde informasjon om eksisterende og ny bebyggelse (FBA og mønehøyde).
- Oversiktskart og situasjonskart som viser plassering av tiltaket.
- Dersom søknaden gjelder byggetiltak må søknaden inneholde målsatte tegninger som viser utforming, og eventuelt inngrep som vil bli gjort i terrenget.
- Fotografier/illustrasjon av området.
- Nødvendig dokumentasjon om tiltakets virkning på verneverdiene, jf. naturmangfoldloven § 48, 4. ledd.

### ***Innhenting av uttalelser***

Saker som berører kulturminner skal sendes Aust-Agder fylkeskommune til uttalelse før vedtak fattes. Saker som gjelder kulturminner i sjø skal sendes Norsk Maritimt Museum til uttalelse. Fiskeri- og havbruksrelaterte spørsmål skal sendes Fiskeridirektoratet og Fiskerlaget Sør for uttalelse.

### ***Underretning om vedtak***

Følgende skal ha kopi av alle vedtak: Miljødirektoratet, Statens naturoppsyn (SNO), Fylkesmannen i Aust- og Vest-Agder, Aust-Agder fylkeskommune og Tvedestrand, Arendal og Grimstad kommuner. For øvrig gjelder forvaltningslovens regler om underretning om vedtak til parter i saken.

### ***Klagebehandling***

Klager på vedtak sendes forvaltningsmyndigheten (nasjonalparkstyret). Nasjonalparkforvalteren saksforbereder innkomne klager i samsvar med bestemmelsene i forvaltningsloven. Styret behandler klagen. Dersom vedtaket opprettholdes, oversendes klagen til Miljødirektoratet for forberedende

Utkast som følger verneforslag for Raet nasjonalpark

klagebehandling. Mdir oversender deretter klagen til Klima- og Miljødepartementet som klageinstans.

### ***Flerårige tillatelser***

Det kan gis flerårige tillatelser for aktiviteter som gjentas regelmessig, for eksempel flytting av dyr, faste større arrangementer eller årvisse behov for motorferdsel. Det kan settes vilkår for slike tillatelser, for eksempel bruk av kjørebok, varighet/antall turer eller omfang. Flerårige tillatelser kan gis for inntil fem år.

### ***Rundskriv om forvaltningen***

Direktoratet for naturforvaltning har utarbeidet et eget rundskriv om forvaltning av verneforskrifter (november 2001, revidert februar 2010). Det vises til rundskrivet for en mer omfattende gjennomgang av saksbehandlingen ved utøvelse av myndighet i medhold av verneforskriften.

### ***Rapportering***

Forvaltningsmyndigheten skal gi en årlig rapport til Miljødirektoratet over innkomne søknader og vedtak, gjennomførte forvaltningstiltak og andre saker av interesse i forvaltningen av nasjonalparken.

## **3.4.3 Dispensasjon fra vernebestemmelsene**

### ***Unntaksbestemmelser***

Verneforskriften for Raet nasjonalpark og landskapsvernområdene Hove og Søm har unntaksbestemmelser som angir at bestemte aktiviteter er tillatt. Det oppstår noen ganger tvil om hva som kan innfortolkes under unntaksbestemmelsene. F. eks kan noen bestemmelser fastslå at enkelte tiltak skal være tillatt, uten at man derved kan slutte at andre typer tiltak som er nødvendig for å gjennomføre det lovlige tiltaket også er tillatt. Et vanlig eksempel er motorferdsel for å gjennomføre det lovlige tiltaket. Dersom omsøkte tiltak ikke har hjemmel i unntaksbestemmelser i verneforskriften, må det vurderes om dispensasjon kan gis etter de spesifiserte dispensasjonsbestemmelsene, eller de generelle dispensasjonsbestemmelsene (se under). Nærmere retningslinjer for unntaksbestemmelsene er gitt i de enkelte temakapitler i planen.

### ***Spesifiserte dispensasjonsbestemmelser***

Verneforskriften har en rekke spesifiserte dispensasjonsbestemmelser hvor det fremgår at forvaltningsmyndigheten «etter søknad kan gi tillatelse til» en rekke tiltak.

Formuleringen betyr ikke at forvaltningsmyndigheten *skal* gi tillatelse, men kun at man kan vurdere om en søknad gir grunnlag for å gi tillatelse. Spesifiserte dispensasjonsbestemmelser er ofte uttrykk for konkrete avveininger av bruker eller eierinteresser i nasjonalparken. Enkelte tiltak og interesser er løftet frem og vurdert i verneprosessen, og gitt en spesifisert adgang til å søke tillatelser. Selv om dispensasjonshjemmelens ordlyd er utgangspunktet for tolkningen, må dispensasjonsadgangen også vurderes i lys av verneformålet, naturforholdene i nasjonalparken osv. Det er adgang til å stille vilkår til dispensasjoner ut fra hensynet til verneverdiene.



Utkast som følger verneforslag for Raet nasjonalpark

Nærmere retningslinjer for de spesifiserte dispensasjonsbestemmelsene er gitt i de enkelte temakapitler i planen.

### *Generelle dispensasjonsbestemmelser*

Verneforskriften § 4 er en generell dispensasjonsbestemmelse som innebærer at forvaltningsmyndigheten kan gjøre unntak fra forskriften dersom det ikke strider mot vernevedtakets formål og ikke kan påvirke verneverdiene nevneverdig, eller dersom sikkerhetshensyn eller hensynet til vesentlige samfunnsinteresser gjør det nødvendig.

Vilkåret om at tiltaket ikke skal påvirke verneverdiene nevneverdig innebærer at dispensasjonsadgangen er snever. Det kan bare dispenseres i de tilfeller tiltaket vil ha begrenset virkning for verneverdiene. Det er med andre ord i første rekke bagatellmessige inngrep eller forbigående forstyrrelser som er av stor betydning for søker sammenholdt med verneinteressene, som omfattes av bestemmelsen. Siktemålet er at verneforskriften ikke uthules gjennom omfattende dispensasjonspraksis.

Tiltaket kan heller ikke stride mot formålet med vernet. Tiltak som kan påvirke verneverdiene nevneverdig, vil som oftest også være i strid med verneformålet. Det kan imidlertid tenkes at et mindre tiltak har liten betydning for verneverdiene isolert sett. I slike tilfeller er det viktig å vurdere om en dispensasjon gjennom presedens vil kunne åpne for mange tilsvarende tiltak på stedet, slik at summen over tid vil stride mot formålet med vernet.

Bestemmelsen er en sikkerhetsventil som skal fange opp uforutsette tilfeller eller spesielle/særlige tilfeller som ikke ble vurdert på vernetidspunktet.

## **3.5 Oppsyn**

### *Statens naturoppsyn (SNO)*

SNO er miljøforvaltningens operative feltorgan som er myndighetsutøver etter lov om statlig naturoppsyn av 21. juni 1996. Loven gir SNO-personell tilsynsmyndighet og ansvar for oppsyn med overholdelse av følgende miljølover; friluftsløven, naturmangfoldloven, motorferdselloven, kulturminneløven, viltloven, laks- og innlandsfiskloven, småbåtloven og deler av forurensningsloven i hele landet, både på offentlig og privat grunn. Oppsynsoppgaven er todelt og retter seg både mot tilsyn og overvåking av naturtilstanden og tilsyn med menneskets atferd i naturen i forhold til gjeldende regelverk.

I tillegg til rene kontrolloppgaver er også veiledning og informasjon om regelverket og bruken av nasjonalparken en del av naturoppsynets virksomhet. På bestilling fra forvaltningsmyndigheten kan

Utkast som følger verneforslag for Raet nasjonalpark

naturoppsynet drive skjøtsel, tilrettelegging, registrering og dokumentasjon, herunder overvåking. Miljødirektoratet fordeler midler til tiltak i nasjonalparken.

SNOs hovedoppgaver i forbindelse med nasjonalparken er:

- Veilede og informere brukere og besøkende
- Kontrollere, rapportere og reagere på brudd på verneforskriften og annet regelverk
- Holde oversikt over utviklingstendenser i bruken av området
- Føre tilsyn med og drive vedlikehold på statlig eiendom, herunder informasjons- og oppmerkingsmateriell

På oppdrag fra forvaltningsmyndigheten kan SNO:

- Føre oppdatert status for natur- og kulturverdiene i området, med vekt på truede og sårbare arter og forekomster
- Bidra i planlegging og gjennomføring av skjøtsel av spesielle natur- og kulturverdier

Arbeid som blir utført av SNO, er kostnadsfritt for styret.

### *Skjærgårdstjenesten*

Skjærgårdstjenesten er et offentlig samarbeid om drift av sjøbaserte friluftsområder. Bidragsyttere er staten v/Miljødirektoratet, fylkeskommunen og kommunene. Skjærgårdstjenesten i Aust-Agder har operative enheter i Tvedestrand, Arendal og Grimstad. Hovedoppgavene i forbindelse med nasjonalparken er:

- Renovasjon, vedlikehold, skjøtsel og tilsyn i skjærgårdspareområdene
- Veiledning, informasjon og holdningsskapende arbeid rettet mot brukere og besøkende
- Kontroll og rapportering av brudd på verneforskriften og annet regelverk, på oppdrag fra SNO
- Gjennomføre skjøtsel av spesielle natur- og kulturverdier etter avtale med forvaltningsmyndigheten/kulturminnemyndigheten/SNO, eventuelt i samarbeid med grunneiere eller frivillige organisasjoner

### *Politiet*

Politiet behandler anmeldelser av brudd på verneforskriften, samt driver oppsyn etter ulike lovverk. Politiet samarbeider ofte med SNO om oppsyn i verneområdene.

## 4. Litteratur og vedlegg

Vedlegg;

Verneforskrifter

Bevaringsmål

Tiltaksplan

Temakart

Definisjoner/begreper – flyttes fra selve rapporten ?

### *Begreper og forkortelser*

#### **Forvaltningsmål:**

Forvaltningsmål skal utarbeides av forvaltningsmyndigheten og er langsiktige og/eller strategiske mål for overordna tema som verneområdeforvaltningen ønsker å arbeide med for å styrke verneformålet.

#### **Naturkvalitet:**

Naturkvalitet er naturtyper, arter, geologi og landskap som skal bevares i et verneområde. Naturkvalitetene fremgår gjerne direkte av det overordnede verneformålet. I tillegg kan det være nødvendig å definere naturkvaliteter ut over verneformålet.

#### **Bevaringsmål og bevaringsmålobjekt**

Et bevaringsmål er en kort beskrivelse av en ønsket tilstand for en naturkvalitet. Kartobjektet som det da er knyttet bevaringsmål til kalles bevaringsmålobjekt.

#### **Verneforskrift:**

Verneforskriften og vernekartet er dokumenter som ligger til grunn for vedtak i statsråd, kongelig resolusjon for opprettelse av et verneområde. Verneforskriften er loven. Bestemmelsene i forskriften er tilpasset det enkelte verneområdet for å fremme formålet med vernet. Brudd på verneforskriftens bestemmelser er brudd på lov. Vernekartet viser grensene for området som verneforskriften gjelder for. Forvaltningsmyndigheten kan ikke endre på grenser for vernet eller verneforskriftens bestemmelser.

#### **Vernemyndighetene:**

Vernemyndighetene består hierarkisk av Klima- og Miljødepartementet, Miljødirektoratet og Fylkesmannen.

## Utkast som følger verneforslag for Raet nasjonalpark

Klima- og miljødepartementet har delegert forvaltningsmyndigheten for nasjonalparker og andre store verneområder til nasjonalpark-/verneområdestyrer som består av folkevalgte representanter fra kommune og fylkeskommune, samt Sametinget i samiske områder. Denne lokale forvaltningsordningen ble innført i januar 2010.

En statlig ansatt nasjonalpark-/verneområdeforvalter fungerer som sekretariat for styret. Forvalteren skal sikre god kontakt med og ha kunnskap om lokalmiljøet. Forvalteren er ansatt hos fylkesmannen, men er underlagt styret i forhold knyttet til verneområdeforvaltningen.

For å sikre en kunnskapsbasert forvaltning skal forvalteren være en del av og kunne benytte det samla kompetansemiljøet hos fylkesmannen. Forvalteren skal legge opp til at forvaltningen skjer i samsvar med internasjonale forpliktelser, nasjonale føringer, naturmangfoldloven og verneforskriften. Kunnskap om bl.a. samisk kultur er derfor viktig i de områdene det er relevant.

Forvaltningsmyndigheten skal først og fremst utøve myndighet i henhold til vernebestemmelsene og utarbeide forvaltningsplaner. Det innebærer bl.a. å sørge for den praktiske forvaltningen av verneområdene inkl. ansvar for at tiltakene i forvaltningsplanen blir gjennomført.

### **Naturtype**

En naturtype er en ensartet type natur som omfatter alt plante- og dyreliv og de miljøfaktorene som virker der. Den store variasjonen av naturtyper vi har i Norge er en viktig del av naturmangfoldet, både som levested for arter og som økosystemer

### **Tiltakshaver**

Tiltakshaver er den som er ansvarlig for et tiltak som ønskes gjennomført – eier av tiltaket. I de fleste tilfeller vil det være grunneier, og stort sett sammenfaller tiltakshaver og søker. Det vil si at den som ønsker tiltaket gjennomført også søker ansvarlig myndighet om tillatelse/dispensasjon.

### Forkortelser brukt

KLD – Klima- og miljødepartementet

Mdir- Miljødirektoratet

SNO – Statens naturoppsyn

FM - Fylkesmannen

NP – nasjonalpark (RNP= Raet nasjonalpark)

LVO – landskapsvernområde (HLVO= Hove landskapsvernområde, SLVO= Søm landskapsvernområde)

nml – naturmangfoldloven

Utkast som følger verneforslag for Raet nasjonalpark

pbl – plan- og bygningsloven

forskriften – verneforskriften (3 forskjellige verneforskrifter; RNP, HLVO og SLVO)

FBA – Fotavtrykk bebygd areal; brukt om arealet av et objekt sett ovenfra (omkrets)

UTKAST

### Bevaringsmål/Forvaltningsmål

Tabell hentet fra Raet Ivo forvaltningsplan – her er mye bra som kan brukes eller gi ideer til NP. Bevaringsmåldefinisjonen er skjerpet siden dette. Nå vil mye heller passe som forvaltningsmål.

#### Raet Ivo

Naturkvalitet	Bevaringsmål	Trusler	Tilstand 2011
Naturlandskap - GEoloGI Berggrunn og kvartærgeologiske forekomster på land og på sjø- bunnen	Berggrunnen med isskurt fjell i dagen og kvartærgeologiske avsetninger skal bevares som på vernetidspunktet. Det gjelder både overflateformer og struk- turer nedover i grunnen.	Allment friluftsliv - nye turstier og nye tråkk på kryss og tvers, slitasje og oppstabling av stein for le og soling. Fjerning av rullestein  Motorferdsel i utmark, spor etter ulovlig kjøring.  Infrastruktur med bl.a. vann- ledninger til hytter.  Tilbygg - ombygging av hytter. Sumeffekten av byggetiltak forsterkes over tid.  Tiltagende gjengroing av tre- og buskvegetasjon i strand- sonen og randområdene.	Vekslende. Konturene av ter- rasseringen av strandvollene på Spornes synes stedvis å ha blitt mindre tydelige over tid. Ikke tilfredsstillende. Henting av rullestein på Hove og Spornes.  Ikke tilfredsstillende. Bl.a. enkelttydelige kjørespor i rullesteinsbeltene på Spornes. Varigskade.  Tilfredsstillende. Tilstanden er ikke vesentlig endret siden 2005.  Tilfredsstillende, usikker over tid. Tilstanden er ikke vesentlig endret siden 2005.  Vekslende. Tiltagende etablering og spredning av småplanter utover i

Utkast som følger verneforslag for Raet nasjonalpark

Naturkvalitet	Bevaringsmål	Trusler	Tilstand 2011
Naturlandskap - VEGETASJON Skogarealer, le- belter i strand- sonen	Lebelter av barskog og lauvtrær på utsiden av Tromøya skal bevares som overordnet vegetasjonsskjerm mot ha- vet. Det er trær som gjennom langsom utvikling under værutsatte forhold har utviklet særegne former, enten som enkelttær eller som sammenhengende belter.  Lebeltet av selje langs strandsonen på Spornes skal bevares i en tilstand som i 2011.	Stedvis markerte innslag av sitkagran som gradvis for- trenger stedlig vegetasjon.  Friluftsliv, ønske om å redusere vegetasjonsbredden	Ikke tilfredsstillende med hensyn til sitkagran som sprer seg til stadig nye steder.  Tilfredsstillende.
Skogarealer, Hove	Skogen på Hovehalvøya skal bevares med overordnet karakter av barskog, hovedsakelig furu.  Noe gran bevares for å opprettholde diversitet der bonitet tilsier det. Det gjelder også gran i lebeltet øst og vest for Såta som har utviklet spesielle vekstformer.  I områder med vesentlig innslag av lauvtrær vil blandingskog med fokus på edellauvtrær være et mål.	Gammel, utvokst gran (vanlig norsk gran) sør for Hove Camping og sitkagran i til dels store bestand. Skjøtsel som ikke er i henhold til plan.  «Svartelistearter». Spredte forekomster av rynkerose på Hoveodden og mot Hovekilen. Enkelte	Ikke tilfredsstillende for enkelte partier med vanlig gran og sitka- gran som sprer seg.  Tilfredsstillende for areal hvor det er foretatt skjøtsel siden 2005.  Vekslende. Kjemisk bekjemping igangsatt og gjentatt, videre opp- følgning
Skogarealer, Botne/Bjelland - Spornes	Botneskogen med mye barskog av grove dimensjoner, dominans av gran. Bevares som overordnet landskaps- karakter.	Hogst utover skogbruk i Botneskogen.  «Svartelistearter». Kartlegging viser mange og spredte forekomster av platanlønn ved Bjelland og strekningen Listranda - Spornes. Spredte forekomster av rynkerose	Tilfredsstillende. Retningslinjene fra 2005 testet ut ved hogst i 2006, men bør gjennomgås.  Vekslende. Kjemisk bekjemping igangsatt og gjentatt. Overvåkes for ny behandling ved sprøyting, ringbarking og felling.

Utkast som følger verneforslag for Raet nasjonalpark

Skogarealer, Ærøya	Landskapskarakteren av ei skogkledd øy med gammel skog skal opprett- holdes.	Store, spredte forekomster av sitkagran som gradvis fortrenger annen vegetasjon. Gruppe med store trær inne på øya utgjør en betydelig spredningskilde.  «Svartelistearter». Spredte forekomster av	Ikke tilfredsstillende med hensyn til ytterligere spredning og domi- nans av sitkagran på sikt. Fjerning må følges opp.  Vekslende. Kjemisk bekjemping igangsatt og gjentatt, overvåkes for evt.
--------------------	--	--	--

Naturkvalitet	Bevaringsmål	Trusler	Tilstand 2011
Utmarksarealer, Merdø	Arealer vest for Gravene, Dynnvikheia og St.Hansheia vurderes tilbakeført til et mer åpent preg med dominans av lyngvegetasjon. Noe furu beholdes.  Karakteristisk vegetasjon på utsiden av Merdø med einer, furu og varmekjære buskvekster i blanding bevares.	Tiltagende gjengroing av ulike lauvtreslag og furu.  Sitkagran, grupper av store trær og spredte eksemplarer av ulik størrelse.  «Svartelistearter». Mange spredte forekomster av platanlønn, konsentrerte	Vekslende. Landskapets karakter endres på sikt og reduserer tilgjengeligheten.  Ikke tilfredsstillende.  Vekslende. Kjemisk bekjemping igangsatt og gjentatt, overvåkes for evt. videre behandling ved sørøvtina, rinobarkina og
Utmarksarealer, Jerkholmen	Oppnådd effekt av gjennomført rydding av einer skal sikres.	Gjengroing - evt. for lavt beitetrykk. Avpasse dyretallet i forhold til reetablering av grasvegetasjonen.  Oppslag av nitrofile pioner- arter.  «Svartelistearter»	Tilfredsstillende for reetablering av grasvegetasjonen og landskapsvirkningen.  Vekslende. Enkelte partier har mye tistler.  Tilfredsstillende. Forekomster ikke registrert
Einervegetasjon - Tromlingene, øst	Oppnådd effekt av gjennomført rydding av einer skal sikres.	Gjengroing - evt. for lavt beitetrykk. Avpasse dyretallet i forhold til reetablering av grasvegetasjonen.  Oppslag av nitrofile	Tilfredsstillende for reetablering av grasvegetasjonen og landskapsvirkningen. Fortsatt felter med einer.  Vekslende. Enkelte partier har
Enkeltrær	Barlingen på Tromlingene, øst skal bevares samt kristtornen på Merdø.	Barlind - evt. beiting av andre dyrennsau. Kristtornen(e) - tiltagende gjengroing.	Tilfredsstillende.  Vekslende.



Utkast som følger verneforslag for Raet nasjonalpark

Havstrand - strandenger	Strandengene i landskapsvern-området skal bevares med minst da- gens utbredelse og biologiske mang- fold. Tilbakeføres til tidligere bedre tilstand etter nye registreringer og tilrådninger fra	Gjengroing, slitasje, tråkk, evt. manglende beiting og tråkk.  Mangel på oppdaterte regis- treringer.	Vekslende  usikker. Igangsatte registreringer ikke slutført.
Karplanter , rødlistearter	Planter og plantesamfunn som er sær- egne for landskapsvernområdet eller «rødlistet», skal bevares.	Gjengroing eller for rask, fri- stilling ved rydding av vegeta- sjon. Tråkk - slitasje, evt. manglende beiting.	Vekslende  Vekslende
Marine forhold	Dokumenterte ålegrasenger skal bevares.	Fysiske inngrep	Tilfredsstillende

Naturkvalitet	Bevaringsmål	Trusler	Tilstand 2011
dyrEIV			
Fugleviv	Forholdene for fuglevivet på Tromlin- gene østre del skal opprettholdes på dagens nivå i samsvar med vernefor- skriften om fuglevivfredning.  Forholdene på Jerkholmen som meget god trekkfugllokaltet og hekkelokali- tet for andefugler o.a. skal bevares.	Manglende systematiske registreringer, tidsserie om variasjoner.  Forstyrrelse: Ferdsl spesielt i hekketiden. Hundersom slippesi hekketiden. Predatorer: Mink, grevling og rødv  Manglende systematiske registreringer, tidsserie om variasjoner.  Ferdsl. opphold. søppel.	usikker grunnet manglende registreringer, tidsserie.  Vekslende  usikker grunnet manglende registreringer, tidsserie.  Vekslende
Insekter - sommerfugler	Natur- og vegetasjonstyper for et stort antall registrerte arter av sommer- fugler skal opprettholdes.	Drenering av myrved Spornes. Kjøring på tørr- bakker ved tidl. skytebane ved Spornes. Rydding av krattsamfunn i overgangen til rullesteinsbeltene, Bjelland - Botstangen.	Tilfredsstillende, usikker på sikt
Pattedyr	Leve- og yngleområder skal bevares	Ferdsl	usikker
KuLTur- IANdSKAP			
Dyrket mark	Opprettholde dagens arealer med aktivt dyrket mark, ca. 30 da. Arealene må forbli åpne flater i landskapet uten gjengroing.	Nedlegging av aktiv drift på dyrkede arealer.	Tilfredsstillende. Noe areal er gått over til inn- marksbeite siden 2005.

## Utkast som følger verneforslag for Raet nasjonalpark

Utmark	<p>Kulturlandskapet på Tromlingene og Jerkholmen skal holdes som gode beitearealer for sau. De åpne grasflatene skal holdes betydelig større sammenlignet med situasjonen i 2005 da første forvaltningsplan ble utarbeidet.</p> <p>Nyryddete arealer skal holdes åpne.</p> <p>Karakteristiske einerbakker og forskjellige typer trær og busker bevares stedvis og på «ryggene» i landskapet, Tromlingene og Jerkholmen.</p>	<p>Gjengroing av einer og gran på Tromlingene. Spredte småplanter av einer som gror opp på nye steder både på Tromlingene og Jerkholmen.</p> <p>Oppblomstring av nitrofile arter.</p> <p>Videreføring av omfattende rydding av einer over kort tid. Tiltagende fremvekst av skog på Tromlingene.</p>	<p>Tilfredsstillende. Positiv effekt av ryddetiltak av einer hittil. Vekslende når det gjelder utvikling av skog på Tromlingene - endrer landskapets karakter.</p> <p>usikker på utviklingen av forekomstene av nitrofile arter. Vekslende for Jerkholmen.</p> <p>Tilfredsstillende for rydding som er utført på Tromlingene og Jerkholmen. Ikke tilfredsstillende for fremvekst av skog på Tromlingene.</p>
--------	---	--	--

Naturkvalitet	Bevaringsmål	Trusler	Tilstand 2011
	Merdø, Gravene skal holdes som en åpen slette. Medvirke til at Museumsjordet (ikke vernet) holdes uten gjengroing - viktig for tilgjengelighet og opplevelse av	Gjengroing.	Tilfredsstillende for Gravene og kantene rundt.
Steingjerder	Opprettholde gamle steingjerder. Registrere tilstanden med tanke på mulig restaurering av de mest terdannende i det gamle kulturlandskapet.	Manglende vedlikehold ved krattvegetasjon ikke ryddes regelmessig. Ferdsel - folk klyver over, stein rives ned.	Vekslende. Stedvis er de gamle, historiske steingjerdene overgrodd og i dårlig stand.
KulturMINNER			
Gravrøyser	Gravrøyser og andre kulturminner fredet etter kulturminneloven skal bevares. I samarbeid med Aust-Agder fylkeskommune drøfte behov for rydding og felles informasjon.	Gjengroing, tråkk, slitasje og utkastning av stein ved at folk lager seg solgroper bl.a.	Vekslende. Ikke vesentlig endret siden 2005.
Rester fra 2. verdenskrig	Rester etter okkupasjonsmaktens militæranlegg i Raet lvo bør kartlegges og verdisettes med tanke på bevaring eller sletting.	Manglende kunnskap hos publikum ettersom tiden går. Ingen kjente fysiske	usikker pga. manglende oversikt og verdisetting med tanke på bevaring og informasjon.

## Tromlingene NR

Naturkvalitet	Bevaringsmål	Trusler	Tilstand 2011
Naturlandskap - GEOLOGI			

Utkast som følger verneforslag for Raet nasjonalpark

Berggrunn og kvar- tærgeologiske forekomster på land og på sjøbunnen.	De store kvartærgeologiske rullesteinsavsetningene med karakteristiske strandvoller skal bevares intakt, dvs. slik de fremstod på vernetidspunktet. Det gjelder både overflate-former og strukturer ned- over i grunnen. På vernetidspunktet ble naturreservatet karakterisert som	Gjengroing av einer særlig i skråning mot Båsebukta. Allment friluftsliv. Ferdsel, grilling og bålbrekking.	Vekslende
Mudderbanker	Mudderbankene på innsiden mot fast- landet skal bevares.	Ingen kjente	Tilfredsstillende
Tjernet	Tjernet bevares med nåværende ut- bredelse og avrenningsnivå.	Gjengroing av gran og furu o.a. fra østsiden av tjernet.	Ikke tilfredsstillende
Naturlandska p -			
Våtmarkssonen rundt tjernet med vegetasjon av siv og andre	Siv sør for tjernet og andre arter som er karakteristiske for våtmarkssonen rundt tjernet skal bevares.	Tilgroing og spredning av furu.	Ikke tilfredsstillende
Åpent beitelandskap med busk-vegetasjon innenfor rullesteinsforma-	Åpent beitelandskap med einerbakker skal fremmes.	Tiltagende utbredelse av einer gir gjengroingseffekt  Evt. forekomster av «Svarte-	Vekslende  usikker. Mangler registreringer.
Havstrand -strandenger	Strandengene skal bevares med minst dagens utbredelse og biologiske mangfold og «rødlistearter». Tilbake- føres til tidligere bredde mot mudderbankene og vikene på innsiden mot	Gjengroing av einer ut over strandengareal mot Båsebukta. Redusert beiting av grågås og mindre beitetrykk av sau. Evt. transport i tilknyt- ning til	Ikke tilfredsstillende på innsiden motfastlandet.  usikker. Avventer endelig rapport fra undersøkelser.
Marine forhold	Dokumenterte ålegrasenger skal bevares.	Fysiske inngrep	Tilfredsstillende
dyrEIV			
Fugleliv	Områdets kvaliteter som viktig hekke- og trekkfuglokalitet skal bevares særlig med hensyn til de lange mud-derstrendene/mudderbankene. Sandlo er en av disse artene som hekker i tillegg til en mengde andre trekkende vadefugler.	Manglende systematiske registreringer, tidsserie om variasjoner av arter og antall.  Forstyrrelse: Ferdsel spesielt i hekketiden. Hunder som slippes i hekketiden.	usikker grunnet manglende registreringer, tidsserie.  Vekslende. Skadevirkninger forekommer. Totaleffekt usikker.

Naturkvalitet	Bevaringsmål	Trusler	Tilstand 2011
		Gjengroing. Reduksjon av biotopen havstrand fører til tap av de arter eller i det minste det antall individer av arter som er knyttet	usikker grunnet manglende registreringer, tidsserie.
KuITurMINNER			
Gravrøyser	Gravrøyser fredet etter kulturminne- loven og andre kulturminner bevares ved bedre å svnlignisere og informere om dem	Gjengroing, tråkk, slitasje og utkasting av stein.	Tilfredsstillende

Store torungen NR

Naturkvalitet	Bevaringsmål	Trusler	Tilstand 2011
Naturlandskap - GEoloGI			
Berggrunn og kvar- tærgeologiske forekomster på land og på sjø-	Berggrunnen med isskurt fjell i dagen og kvartærgeologiske avsetninger skal bevares som på vernetidspunktene.	Allment friluftsliv, ferdsel og opphold, i naturreservatet også utenom ferdsels- og ilandstigningsforbudet i pe-	Tilfredsstillende

Naturkvalitet	Bevaringsmål	Trusler	Tilstand 2011
Naturlandska p -			
Buskvegetasjon av einer og lauv- fellende trær	Einer bør holdes i sjakk for å forhindre en gjengroing av hekkeområdene for sjøfuglene. Noe buskvegetasjon behol- des som egnede hekkeplasser for fugl.	Tendens til gjengroing ved at einerbusker vokser utover og reduserer åpent areal med egnede hekkeplasser.  Evt. redusert eller opphør av beiting.	Vekslende  Tilfredsstillende med dagens antallbeitende
Karplanter	Variert flora av urteaktige vekster, blomsterplanter og grasarter skal bevares, særlig oppmerksomhet på evt. «rødlistearter».	Evt. oppphør/ redusert beiting vil sannsynligvis føre til gjen- groing på sikt.  Evt. forekomster av «Svarte- listearter».	Tilfredsstillende med dagens antallbeitende sau  usikker. Kartlegging mangler.
dyrEIIIV			
Fugleliv	Naturreservatets naturgitt forhold som viktig hekkeplass for sjøfugl skal opp- rettholdes. Forholdene i landskaps- vernområdet for dyreliv inkl. fugleliv skal opprettholdes.  Ferskvannsdammen, nordvest i lvo som fuglebiotop vurderes reetablert.	Stedvis tendens til noe gjen- groing. Forstyrrelse: Ferdsel spesielt i hekketiden og over- tredelse av ilandstignings- forbudet 15. april - 15. juli i naturreservatet. Beiting - tråkk uroer hek- kingen. Hunder som slippes i hekketiden.	Tilfredsstillende. På sikt følge utviklingen i forhold til økt besøk i organiserte former.  usikker vedr. uroing ved beiting, mangler dokumentasjon.
KuITur- IANdSKAP			

Utkast som følger verneforslag for Raet nasjonalpark

Arealene rundt fyrstasjonens	De åpne arealene skal bevares som i 2011 til fordel for fugler som hekker på bakken.	Evt. slitasje og forsøpling	Tilfredsstillende
Steingjerder	Strukturer og steingjerder for tidligere parseller med dyrket mark bevares og om mulig utbedres.	Gjengroing. Ferdsl - klyving over steingjerdene med utrasing av stein.	Vekslende
«Jordet» og feltet vestenfor	Holde «Jordet» og feltet vestenfor i naturreservatet ryddet for einer og annen buskvegetasjon innenfor stein- gjerdene til fordel for fugler som hekker på bakken.	Gjengroing.  Overtredelse av ilandstigningsforbudet, 15. april -	Vekslende for «Jordet». Ikke tilfredsstillende for feltet vestenfor.  Tilfredsstillende
«Hagen»	«Hagen» eller «Grotten» som ligger i utmarka på Store Torungen, ryddes frem og med kulturvernmyndighetene.	Gjengroing  Overtredelse av ilandstigningsforbudet, 15. april - 15. juli	Ikke tilfredsstillende  Tilfredsstillende
<b>KuITurMINNER</b>			
Gravrøyser	Gravrøyser fredet etter kulturminneloven og andre kulturminner bevares ved bedre å synliggjøre og informere om dem.	Gjengroing og utkasting av stein.	Tilfredsstillende