

Rapport nr. 12/97

Virveldyr i planleggingsområde Dovrefjell, Tynset og Folldal kommuner, Hedmark

av Jon Bekken



FYLKESMANNEN I HEDMARK

Miljøvernnavdelingen

Statens hus – Postboks 4034 – 2306 Hamar
Telefon 62 55 10 00 - Telefaks 62 55 11 61

Rapport

Tittel: Virveldyr i planleggingsområde Dovrefjell. Tynset og Folldal kommune, Hedmark	Rapport nr.: 12/97
	Dato: 07.10.97

Forfatter(e): Jon Bekken	Antall sider: 38
Prosjektansvarlig: Hans Chr. Gjerlaug	ISSN-nr: ISSN 0802-7013
Finansiering:	ISBN-nr: ISBN 82-7555- 077-7

Sammendrag:

Det er foretatt en oppsummering av tilgjengelig informasjon om forekomstene av pattedyr, fugler, amfibier, krypdyr og fisk innenfor Hedmarks del av planleggingsområde Dovrefjell. Det er påvist 124 fuglearter og 26 pattedyrarter i området. Hele 26 av artene står på lista over truede arter i Norge (rødlista), og ca. 14 av disse anas å yngle her. Området er rikt på små og store våtmarker, mange av dem med en rik fauna av våtmarksfugler. Den største og mest stabile forekomsten av myrhauk, og den eneste kjente årvisse hekkeplassen for den sjeldne stjertanda i Hedmark, finnes her. Videre har dobbeltbekkasinen en god bestand i deler av området, og sjørre antas å hekke i et bra antall. Særlig i den midtre delen av området finnes store, varierte våtmarksområder som er mangelfullt undersøkt. Jaktfalk og kongeørn er etablert med flere par i området, og fjellerka synes å hekke i flere av fjellpartiene, i hvert fall i sør. Den sårbare fjellreven hadde en eller to ynglinger i området siste gang det var et smånagerår (1988).

4 emneord:

Dovrefjell, fugler, pattedyr, Hedmark

Referanse:

Bekken, J. 1997. Virveldyr i planleggingsområde Dovrefjell. Tynset og Folldal kommuner, Hedmark. Fylkesmannen i Hedmark, Miljøvernnavdelingen, rapport nr. 12/97. 38 sider

Forord

På bakgrunn av St. meld. Nr. 62 (1991-92) – Ny landsplan for nasjonalparker og andre større verneområder i Norge ga Stortinget klarsignal for en utvidelse av Rondane og Dovrefjell nasjonalparker for å sikre flere naturtyper i fjellområdene. Samtidig ba Stortinget ved behandlingen av et privat lovforslag (Innst. S. nr. 123 (1992-93)) om et utvidet vern i Dovrefjellområdet. Det ble påpekt at det bør vurderes å la reinen som nøkkelart bli ledende for den geografiske avgrensningen av området, og at det tas hensyn til at eksisterende verneområder bindes sammen i størst mulig grad. Fylkesmannen har på bakgrunn av dette fastsatt planleggingsgrenser («arbeidsgrenser») i Tynset og Folldal kommuner for dette arbeidet i Hedmark.

Som en del av verneplanprosessen har fylkesmannen ønsket å skaffe til veie tilstrekkelig grunnlagsmateriale til å kunne utarbeide et verneforslag. Det ble derfor satt i gang et relativt omfattende registrerings- og sammenstillingsarbeid med tanke på å framskaffe informasjon om naturfaglige forhold og brukerinteresser innenfor planleggingsområdet.

Denne rapporten omfatter en oppsummering av tilgjengelig informasjon om forekomstene av pattedyr, fugler, amfibier, krypdyr og fisk innenfor planleggingsområdet i Hedmark. Rapporten er utarbeidet av biolog Jon Bekken. Vurderingene som framkommer i rapporten på bakgrunn av faktamateriale står for forfatterens regning. Fylkesmannen ønsker å takke en rekke personer som har bidratt med opplysninger om faunaen i området. Dette gjelder i særlig grad Finn Rønning, Trond Berg, Bjørn Brendbakken, Odd Enget, Kåre Guldvik, Kjell Isaksen, Ole Reitan, Håkon Solberg og Bjørn Wegge.

Hamar, oktober 1997

Hans Chr. Gjerlaug
seksjonsleder

Innhold

Forord

Innledning	1
Undersøkellesområde	2
Fuglefauna	
Våtmarksfugler	4
Rovfugler	5
Hønsfugler	5
Spurvefugler	6
Viktige delområder	7
Artsliste	16
Artskommentarer	17
Pattedyr	31
Amfibier og krypdyr	34
Fisk	34
Karaktertrekk ved faunaen	35
Forekomst av truede arter	35
Litteratur	37

Innledning

I 1986 fremmet Statens Naturvernråd forslag om å utvide Dovrefjell nasjonalpark. Forslaget ble fremmet i NOU 1986:13 - Ny landsplan for nasjonalparker. Med bakgrunn i utredningen og høringsuttalelsene til denne utarbeidet regjeringen St.meld. nr 62 (1991-92) - Ny landsplan for nasjonalparker og andre større verneområder i Norge. I den videre behandling av meldingen ba Stortingets kommunal- og miljøvernkomité Miljøverndepartementet vurdere om det er hensiktsmessig å legge økologisk funksjon til grunn for avgrensningen av et utvidet verneområde, og at villreinen som nøkkelart blir ledende for avgrensningen av området. På bakgrunn av dette fastsatte fylkesmennene i Møre og Romsdal, Sør-Trøndelag, Oppland og Hedmark i fellesskap den 1. februar 1995 en foreløpig planleggingsgrense for arbeidet med sikte på å utvide Rondane og Dovrefjell nasjonalparker med eventuelle tilgrensende landskapsvernområder, naturreservater eller biotopvernområder. Bare små arealer i Hedmark lå innenfor disse planleggingsgrensene. I 1996 ba imidlertid Direktoratet for naturforvaltning fylkesmannen vurdere avgrensningen på nytt. De nye grensene som er fastsatt følger i hovedsak utbredelsen til villreinen i Knutshøområdet.

Fjellområdene rundt Einunndalen (Folldal kommune) og videre nordover i Kvikne (Tynset kommune) har lenge vært kjent som gode viltområder. Villreinstammen har store, for det meste intakte leveområder, som også omfatter store arealer i Oppdal i Sør-Trøndelag. Vierkrattene og våtmarksområdene representerer biotoper med en rik fauna av våtmarksfugler, og områdene er også kjent som gode rypeområder. Særlig peker Einunndalen og Kakelldalen seg ut som svært viktige reproduksjonsområder for lirype. Det samme gjelder Innerdalen mot Storinnsjøen og Dølvadet - Fjellægret (Ødegaard 1987a-b).

Det foreligger skriftlig materiale fra flere deler av området. I sør er fuglefaunaen i Meløyfloen naturreservat og et område ved sørenden av Fundin (Flåman) undersøkt og beskrevet av Maartmann (1977). Meløyfloen ble igjen undersøkt av Bekken (1987). Elverum lokallag av Norsk Ornitologisk Forening har hatt Einunndalen som årlig ekskursjonsmål fra 1984, med tilsammen 20 turer av 1-5 dagers varighet. For Folldalsdelen har også fjelloppsynsmennene Bjørn Wegge, Bjørn Brendbakken og Odd Enget bidradd med verdifulle opplysninger. I Kvikne-delen av området undersøkte Are Mobæk fuglefaunaen ved Børsjøen i 1983 og igjen sammen med Jon Bekken i 1984 (Mobæk 1985). I forbindelse med Innerdalsmagasinet ble det høsten 1989 etablert en terskeldam for å bedre forholdene for våtmarksfugl. Fra 1988 har det foregått spurvefugltakseringer og overvåking av våtmarksfugl i dette området (Reitan & Sandvik 1994, 1996, manus). Videre har fjelloppsynsmann Kåre Guldvik gitt verdifulle opplysninger om Kvikne-delen av området.

Opplysninger om viktige viltområder og mer generelle opplysninger om viltet finnes i viltkartene med vedleggsrapporter for de to aktuelle kommunene (Ødegaard 1987a-b).

Ved en vurdering av de ulike viltforekomster kommer en fort borti begreper som sjeldenhet og truetthet. Direktoratet for naturforvaltning har nylig fastsatt en ny rødliste for fugler og pattedyr i Norge (DN 1997). For en mer detaljert regional vurdering i forhold til fugleartenes utbredelse er «Norsk Fugleatlas» (NOF 1994) et godt hjelpemiddel.

Undersøkelsesområde

Beliggenhet og høydeforhold

Planleggingsområdet ligger mot nord og vest i Hedmark fylke, langs grensa til Sør-Trøndelag, i kommunene Follidal og Tynset (Figur 1). Høyden over havet varierer fra ca. 740 m o.h. (Orkla nedenfor samløpet med Burua) til Høggia på 1641 m o.h. Høyeste punkt sør for Einunndalen er Storhøi på 1605 m o.h.

Landskap og vegetasjon

Ut fra en naturgeografisk inndeling ligger området i underregion 35f Dovrefjell. Dette er hovedsakelig fjellområder med nokså sterke topografiske kontraster på næringsrike bergarter, atskillige lavheier, men med innslag av rikere vegetasjon og ofte kalkrike myrer (Nordisk Ministerråd 1983).

Planleggingsområdet har flere daler som deler opp fjellområdene. Mest markert er Einunndalen/Kvitdalen, som deler området i to. Andre tydelige dalfører er fra sør Kakelldalen, Settaldalen, Orklas dalgang og Innerdalen. Langs dalene ligger det en rekke setre, og det finnes til dels frodig fjellbjørkeskog i de laveste og topografisk gunstigste områdene. Mest skog finnes i Einunndalen, langs Orkla og i Innerdalen. Nederst i Kvitdalen i sørvest når furuskogen såvidt inn i området.

Det er ofte store høydeforskjeller mellom dal og fjelltopper, men de fleste fjell er runde høer. Få steile bergvegger finnes i området. Store, myrrike arealer finnes flere steder, ofte med et utall av tjern og dammer.

De største sjøene er Fundin og Innerdalsvatnet, som begge er kraftmagasiner, med reguleringshøyder hhv. 11 og 35 meter. Også Marsjøen er regulert, med 4 meter. Børsjøen var regulert fram til 1969 (Mobæk 1994).

Veier fører inn området langs de nevnte dalene, og det finnes også noen bil- og traktorveier til setrer inne i fjellet. Likevel er det forholdsvis store arealer som ligger mer enn 5 km fra vei. Om vinteren gjelder dette nesten hele området.



Figur 1. Undersøkellesområdet

Fuglefauna

Tilsammen er det påvist 124 fuglearter i planleggingsområdet (Tabell 3, side 16). Etter tabellen er status for hver enkelt art beskrevet.

Våtmarksfugler

I tabell 1 er det satt opp en oversikt over hekkende fuglearter over skoggrensa. I det produktive fjellandskapet med et variert innslag av sjøer, tjern og myr finner vi et stort artsmangfold av våtmarksfugler. Begrepet «våtmarksfugler» kan defineres på ulike vis. I verneplanen for våtmarker (Fylkesmannen i Hedmark 1978) ble gruppene 1 til 3 i tabellen regnet med. Det vil for planleggingsområdet si 28 av 52 arter, altså er 54 % av hekkeartene over skoggrensa «våtmarksfugler». Dersom vi velger å ekskludere boltit og heilo, som ikke er spesielt knyttet til våtmark, og i stedet tar med arter fra gruppene 4 til 6, blir andelen våtmarksarter enda høyere. Jeg tenker da på myrhauk, jordugle, lappspurv og sivspurv, kanskje også blåstrupe.

Blant de mange våtmarksområdene er det ni som utmerker seg ved et rikt fugleliv. En omtale av disse områdenes finnes lenger ut i kapitlet. Som teksten viser er omfanget av undersøkelser på de forskjellige lokaliteter er svært ulikt. Ut fra de kunnskaper vi har i dag, har det ingen mening å sette opp en rangering av lokalitetene.

Tabell 1. Hekkende fuglearter over skoggrensa i planleggingsområde Dovrefjell i Hedmark fordelt på ordener. Også arter som ikke er funnet hekkende, men som sannsynligvis hekker, er regnet med. Under skoggrensa kommer også arter som dvergfalk, dvergspett, måltrost, rødvingetrost og en rekke andre spurvefugler inn som hekkefugler (tabell 3).

Orden	Antall arter	Arter
1 Lommer, traner	2	storlom, trane
2 Andefugler	9	brunnakke, krikkand, stokkand, stjertand, toppand, bergand, havelle, svartand, sjøorre
3 Vade-, måke-, alkefugler	17	sandlo, boltit, heilo, vipe, temmincksnipe, myrsnipe, fjellmyrløper, brushane, enkeltbekkasin, dobbeltbekkasin, rødstilk, gluttsnipe, grønnstilk, strandsnipe, svømmesnipe, fiskemåke, rødnebb-/makrellterne
4 Rovfugler	6	kongeørn, myrhauk, fjellvåk, tårnfalk, dvergfalk, jaktfalk
5 Gjøker, ugler	2	gjøk, jordugle
6 Spurvefugler	16	fjellerke, gulerle, linerle, heiplerke, lappiplerke, blåstrupe, steinskvett, ringtrost, gråtrost, løvsanger, kråke, ravn, bergirisk, gråsisik, lappspurv, sivspurv

Rovfugler

Kongeørn hekker i dalførene i området, gjerne nær skoggrensa. Arten er kjent å hekke regelmessig tre steder i planområdet, i hvert fall to av parene har flere alternative reir. Jaktende fugler sees regelmessig langt unna de kjente hekkeplassene, noe som antyder at det kan finnes ytterligere ett eller flere par i eller nær planområdet.

For jaktfalk er det kjent to hekkelokaliteter. Området er forholdsvis fattig på steile bergvegger som kan tilfredsstillende artens krav til reirplass. Den ene hekkeplassen synes å være regelmessig i bruk, mens den andre bare er kontrollert to ganger, den ene gangen var den i bruk. Det er altså for tidlig å si om dette er en regelmessig brukt hekkelokalitet eller et reiralternativ for et par som ellers hekker utenfor planleggingsområdet. I et tredje område sees arten av og til, og ett år ble den sett regelmessig og under forhold som tydet på hekking. Området må antas å være næringsmessig gunstig for arten, med tradisjonelt gode bestander av rype.

Fjellvåk hekker i ulike deler av planleggingsområdet. Sju lokaliteter er kjent, og i gode gnagerår vil sikkert flere par enn dette hekke. Også tårnfalk og dvergfalk hekker her, som oftest i kråkereir i bjørk. Tårnfalken, som normalt er avhengig av smågnagere for å hekke, varierer i antall, mens dvergfalken hekker med atskillige par hvert år.

Myrhaukens kjerneområde i Hedmark finnes i Einunndalen, og den hekker også i andre deler av området. Antall par varierer også for denne arten, som dels baserer seg på mindre fugler, dels smågnagere til næring. Det er alltid noen fugler til stede, og kanskje hekker ti eller flere par i planleggingsområdet i et godt år.

Mer tilfeldige observasjoner av vepsevåk, havørn, hønsehauk, spurvehauk, musvåk og fiskeørn foreligger.

Hønsefugler

Planleggingsområdet inneholder for en stor del gode rypeområder. For Folldal Statsalmenning foreligger det en statistikk over felte ryper fra 1982 til 1996 (Tabell 2). Tallene viser beregnet sum for begge arter, bare de to siste sesongene er det beregnet en prosentandel for fjellrype. 1985 og 1988 var absolutte toppår, etter det har det gått nedover. Fjellrypa har imidlertid hatt en mer positiv utvikling de to siste årene og har utgjort en uvanlig stor del av utbyttet - 56 og 66 %. Tallene for antall ungfugler felt pr. par voksne felt har variert mye, som det framgår av tabellen. Naturlig nok følger de to artene hverandre delvis, men ikke helt, fordi f.eks. et sommeruvær kan ramme lirypekyllingene, mens fjellrypene ennå ligger på egg og tåler klimaet utmerket. Andel ungfugl blir bestemt ut fra innsendte fjærprøver fra felte fugler. F.eks. i 1988 var antallet analyserte prøver 1416, mens det i 1995 var 475 (OE).

Tabell 2. Beregnet antall ryper felt i Folldal Statsalmenning

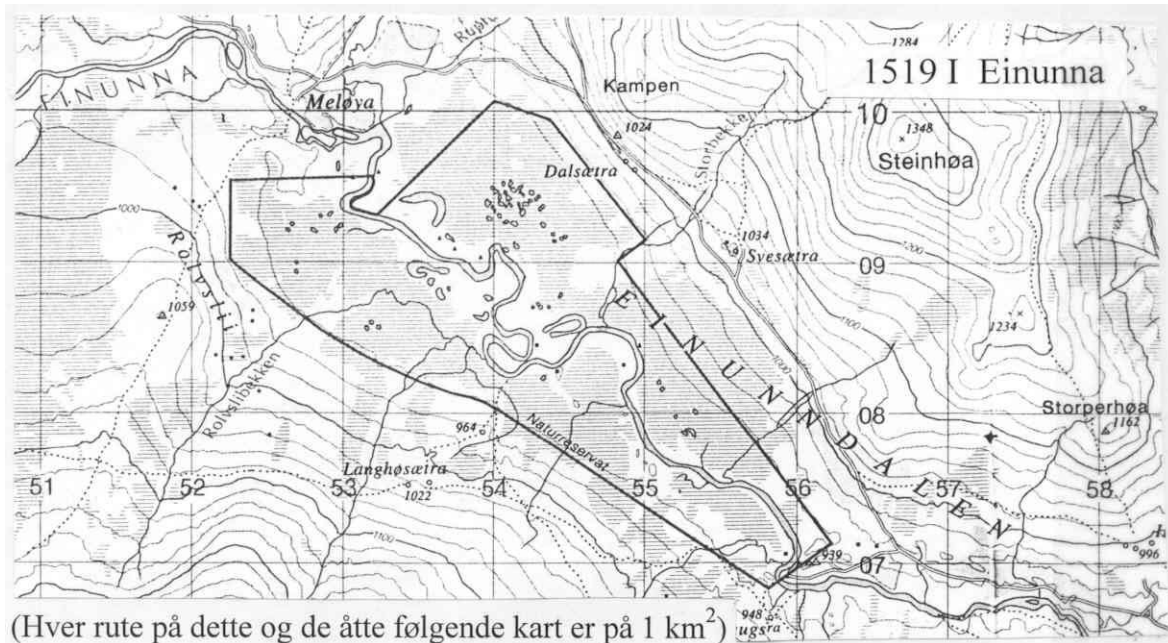
	Ryper beregnet felt	Lirype Ungfugler felt pr. par felt	Fjellrype Ungfugler felt pr. par felt
1982	3460	-	-
1983	3090	3,13	1,92
1984	3850	4,66	2,82
1985	6640	3,34	2,31
1986	4270	2,42	2,03
1987	4020	2,91	3,14
1988	5990	4,50	2,85
1989	3440	2,60	1,44
1990	3040	3,41	2,56
1991	2770	3,38	2,39
1992	2360	3,37	3,10
1993	1700	2,39	1,98
1994	1570	2,82	2,43
1995	1560	1,90	2,40
1996	1417	2,60	2,00

Spurvefugler

Over skoggrensa finnes et oversiktelig antall spurvefugler. I tabell 1 er 16 arter vurdert som regelmessige hekkefugler i dette høydelaget. Lappiplerke og bergirisk er bare påvist hekkende i 1975, og deres status i dag er ikke kjent, men det er sannsynlig at bergirisk hekker.

Når vi beveger oss ned i skogområdene, blir spekteret av spurvefugler mye større. Til sammen er hele 53 spurvefuglarter registrert. Mye av den ornitologiske aktiviteten i området har vært orientert mot andre grupper enn spurvefuglene. Dette gjelder imidlertid ikke områdene ved Innerdalsvatnet, hvor spurvefugltakseringer har funnet sted siden 1988. Mange av de artene som bare er påvist her, f.eks. noen av sangerne, finnes trolig andre steder også i de skogkledde delene av området.

Viktige delområder



1. Meløyfloe naturreservat

Området ligger langs den stilleflytende Einunna sørøst for Meløya sæter og har et areal på 5100 da. Høyden over havet er 930-1030 m o.h. Verneområdet ble opprettet ved kongelig resolusjon 18.desember 1981. Området har store myrflater til dels med mange små dammer. Også to tydelig avsnørte meandersjøer finnes. Langs elva vokser det tett, ofte ugjennomtrengelig vierkratt, oppe i dalsidene er vieren for det meste av beskjedne høyde.

Området har en artsrik våtmarksfauna, med fast tilhold av dobbeltbekkasin og myrhauk, og berganda synes også å være fast hekkefugl.

Av ender hekker brunnakke, krikkand, stokkand, stjertand, toppand og trolig bergand. I tillegg er kvinand, havelle og laksand sett. Trane hekket på 1980-tallet, men er trolig blitt fortrent av økende ferdsel. Myrhauk hekker med ett til to par i de bedre gnagerårene, kanskje også i dårligere år. Av vadefugler synes sandlo, heilo, vipe, temmincksnipe, brushane, enkeltbekkasin, dobbeltbekkasin, rødstilk, gluttsnipe, grønstilk, strandsnipe og svømmesnipe å hekke. I tillegg er skogsnipe sett. Andre hekkende arter er jordugle (i gnagerår), lappspurv og en rekke andre spurvefugler. Også sivsanger er påvist i området.

Ornitologiske undersøkelser:

juni-juli 1976 og juni 1977, tilsammen ca. 59 timer i felt

Maartmann (1977)

1980 26.5. Erling Maartmann

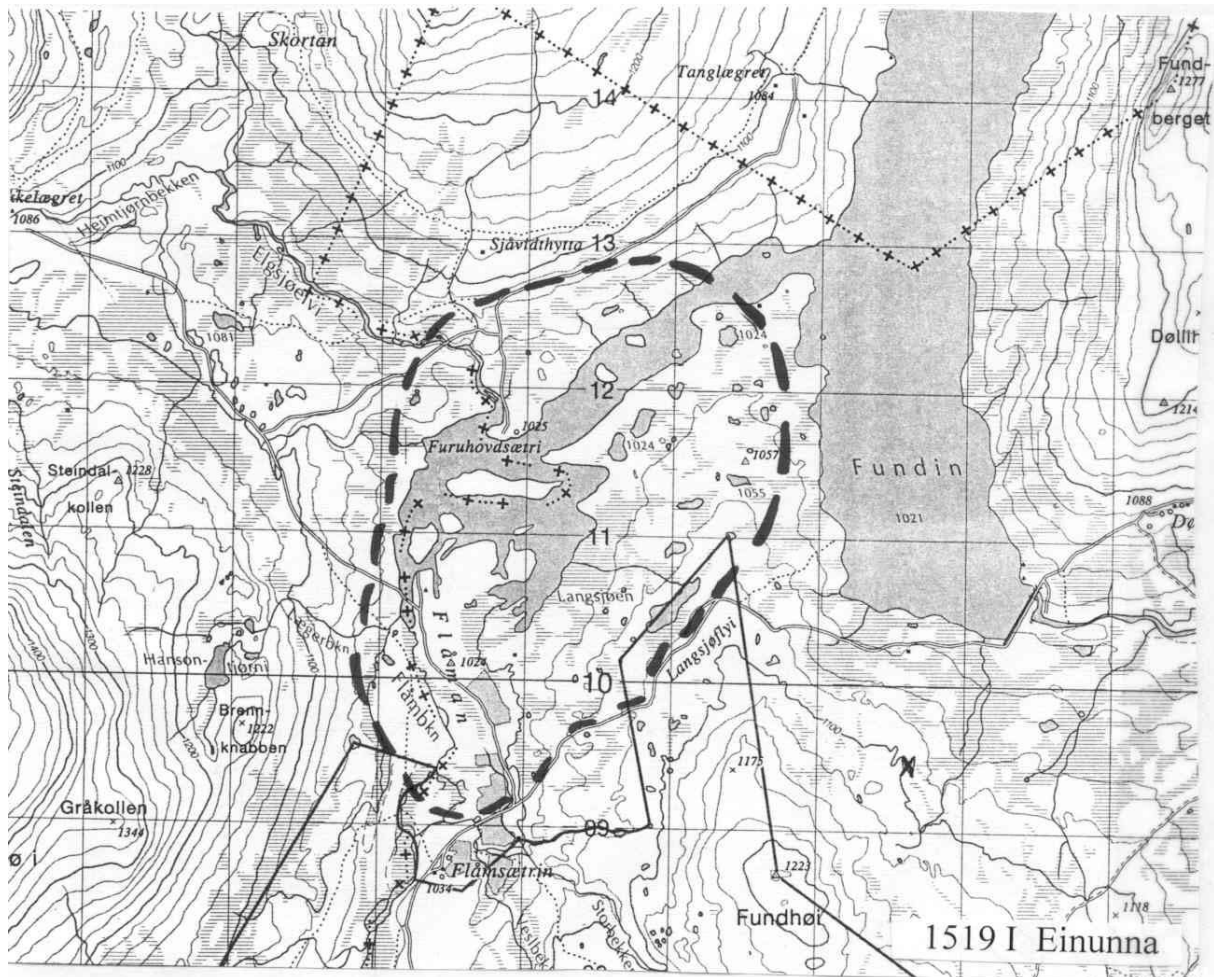
1982 30.5. -

1983 10.-15. og 18.9. -

1985 28.-29.6. -

1986 6.-7.6. og 9.-11.7. Bekken (1987)

1984-96 NOF Elverum lokallag, 20 besøk her og andre deler av dalen



2. Område Fundin - Flåman

Dette er et stort myrrikt område sør for Fundin. Maartmann (1977) omtaler et mindre område langs Flåmbekken, og konkluderer slik: «Flåman oppviser et påfallende rikt fugleliv. Størrelsen på området tatt i betraktning har man et stort antall ender og særlig vadere. Av ender er brunnakke og toppand påvist hekkende, og av vadere sandlo og myrsnipe. Dessuten kan antagelig temmincksnipe, brushane, grønnstilk og svømmesnipe regnes som hekkefugler. Forekomsten av myrhauk viser at traktene rundt Einunndalen byr på gode levevilkår for denne arten». Maartmann (1977) antyder at konsentrasjonen kan være en følge av at Fundinmagasinet ble anlagt 7-8 år tidligere. Hvorvidt fuglefaunaen er like rik i dette området i dag er ukjent. Ødegaard (1987b) har avgrenset et område på 5-6 km² som særlig verdifullt, og på kartet over er i tillegg Langsjøen tatt med. Utenom Flåmbekken-området har Elverum lokallag observert svømmesnipe i flere tjern, og vipe hekker på årvisse steder. Svartand og sjørre sees regelmessig i Langsjøen. Det eneste hekkefunn av lappiplerke i Sør-Norge ble gjort i dette området i 1975. Den sjeldne bergiriskken ble samme år funnet hekkende i selve demningen til Fundinmagasinet, ca. 2 km øst for området.

Ornitologiske undersøkelser:

1975 1.-2.7.

1976 7.7.

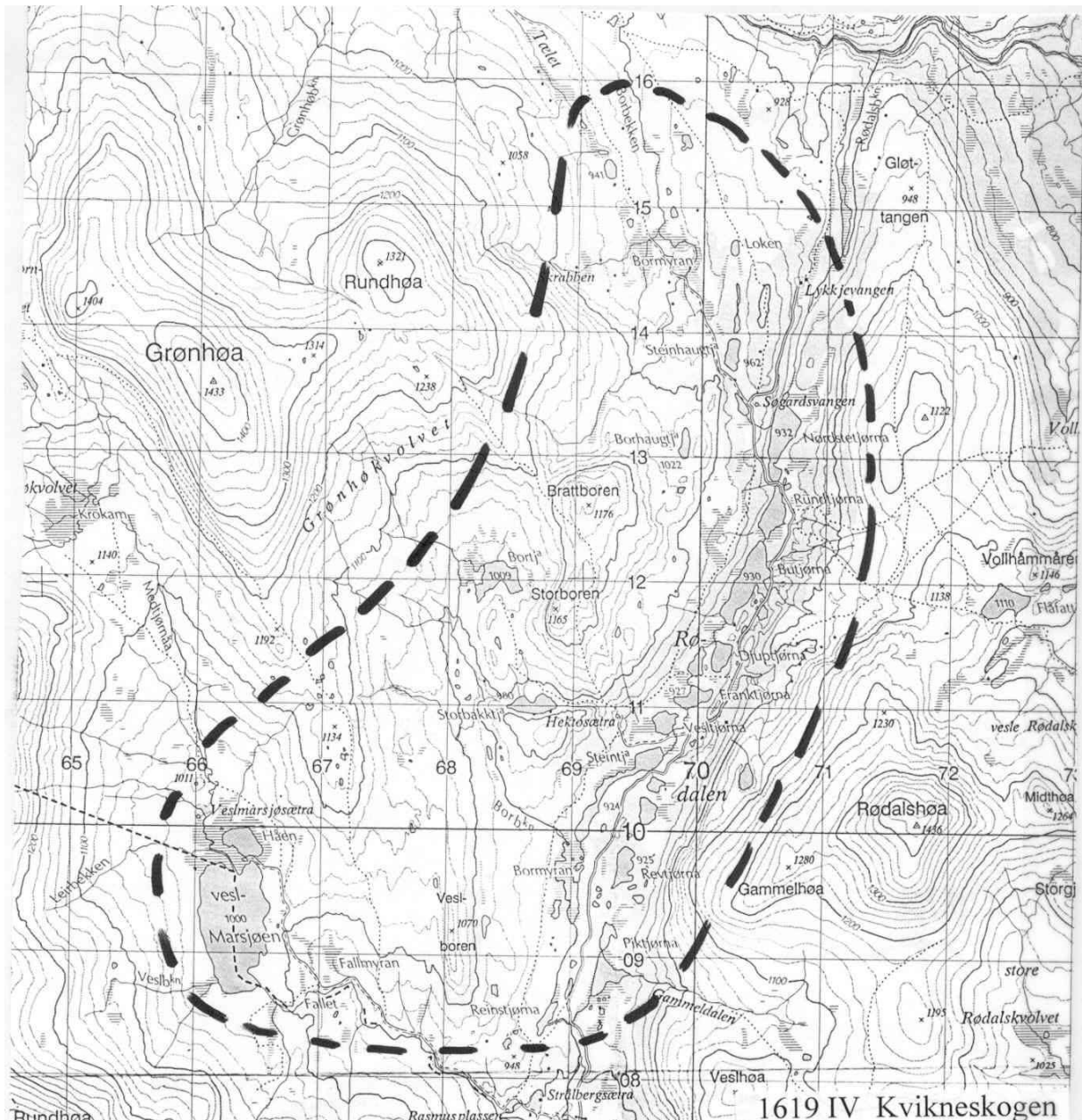
1984-96

Geoffrey Acklam, Oslo

Maartmann (1977)

NOF Elverum lokallag

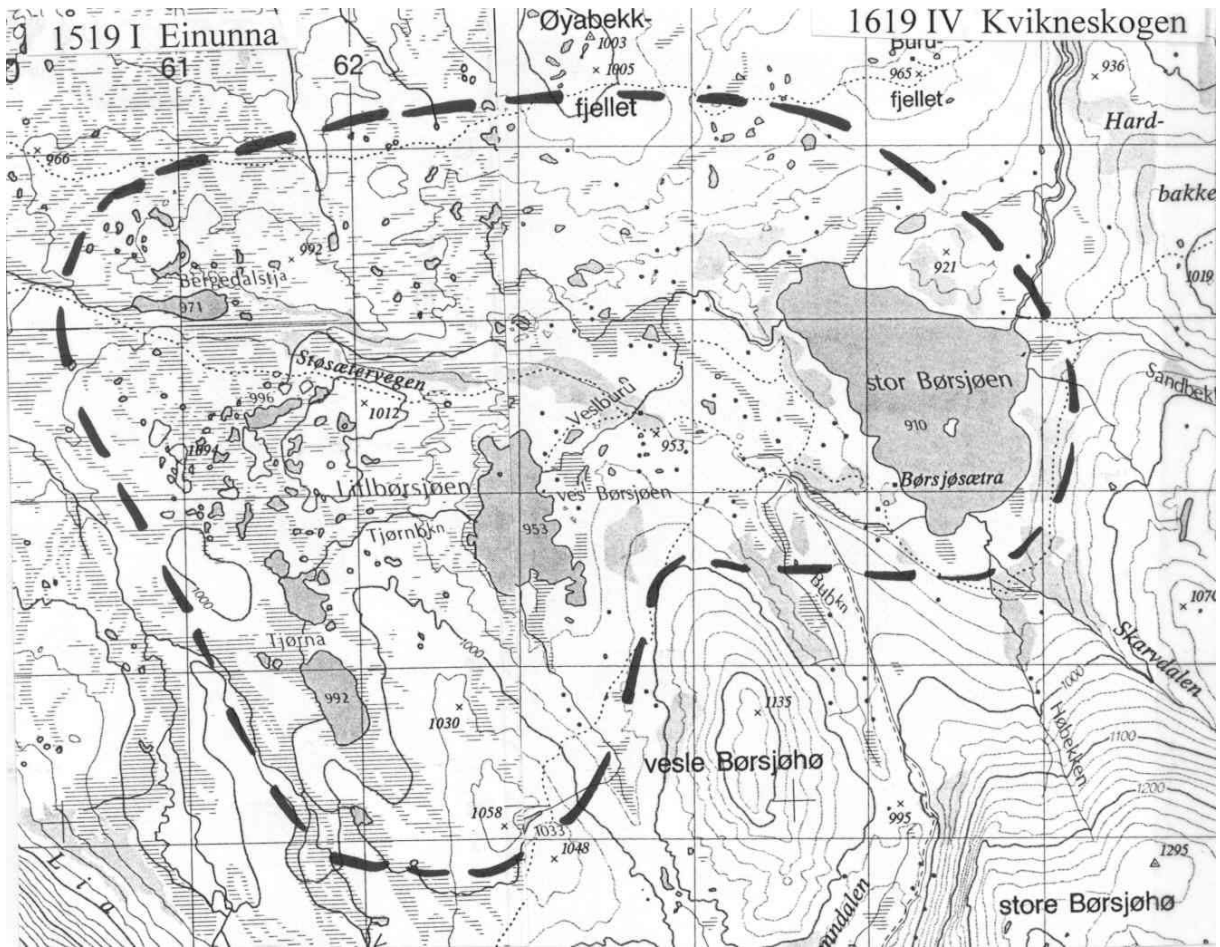
mange besøk



4. Område Rødalen og vesle Marsjøen

Rødalen har over 20 tjern som stort sett ligger etter hverandre omgitt av bjørkeskog. Området omtales av Ødegaard (1987a) som et lokalt betydningsfullt hekkeområde for ande- og vadefugl. I de mange tjern innen området hekker et relativt stort antall andearter, blant annet krikvand, stokkand, kvinand, toppand og sjøorre. Håkon Solberg har i tillegg observert storlom, trane, heilo, enkeltbekkasin, rugde, rødstilk, hettemåke, fiskemåke og jordugle her. Av mer skogtilknyttede arter nevner han bl.a. haukugle og dvergspett.

Vesle Marsjøen ligger 1000 m o.h. med et fint våtmarksområde i nordenden. Her treffes bergand, havelle, sjøorre og svømmesnipe regelmessig, ifølge Bjørn Brendbakken.



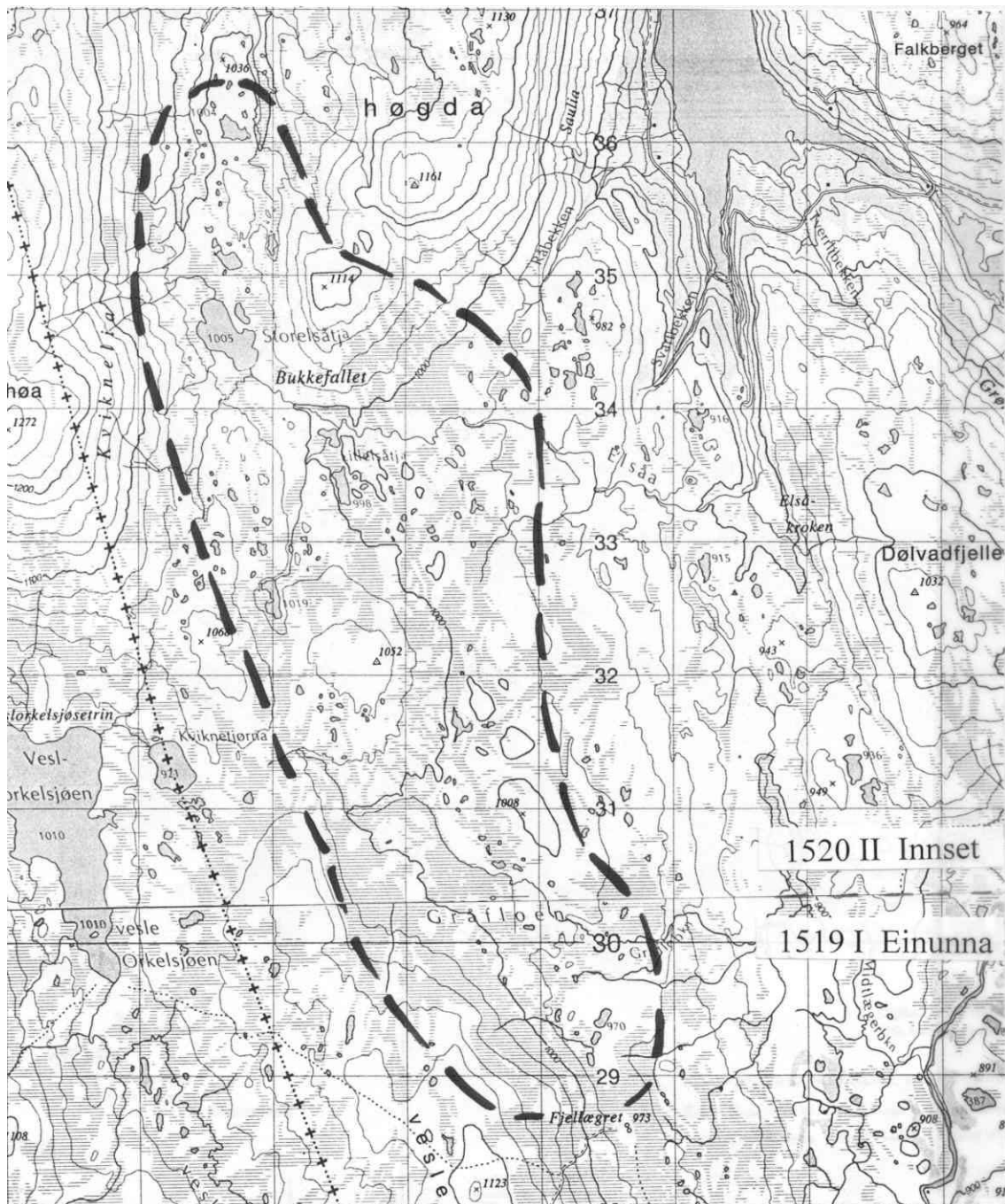
5. Store og vesle Børsjøen med omkringliggende våtmark

Store Børsjø ligger 910 m o.h., mens den vesle sjøen ligger 43 m høyere. Selv om vi begrenser området til 25-30 km², får vi med et utall av dammer og tjern, særlig vest for vesle Børsjø.

Bare store Børsjø er ornitologisk undersøkt, ved to besøk, hvert på ca. et døgn i begynnelsen av juni 1983 og 1984. Et storlompar, 6 andearter og 11 vadefuglarter og jordugle ble observert. Mest interessant var det store antallet sjørre, 30-40 ind. hvert av årene.

Overvekten besto av hanner, men at betydelig antall par ble også sett. De mange tjern og dammer i nærheten var delvis islagt enda, slik at Børsjøen syntes å fungere som vente- og spiseplass for hekkepar i området. Kåre Guldvik har også sett denne arten særlig i Børsjø-området. Noen km sør for området ble fjellmyrløper sett i 1985. Området har utvilsomt et stort potensiale, og bør undersøkes bedre.

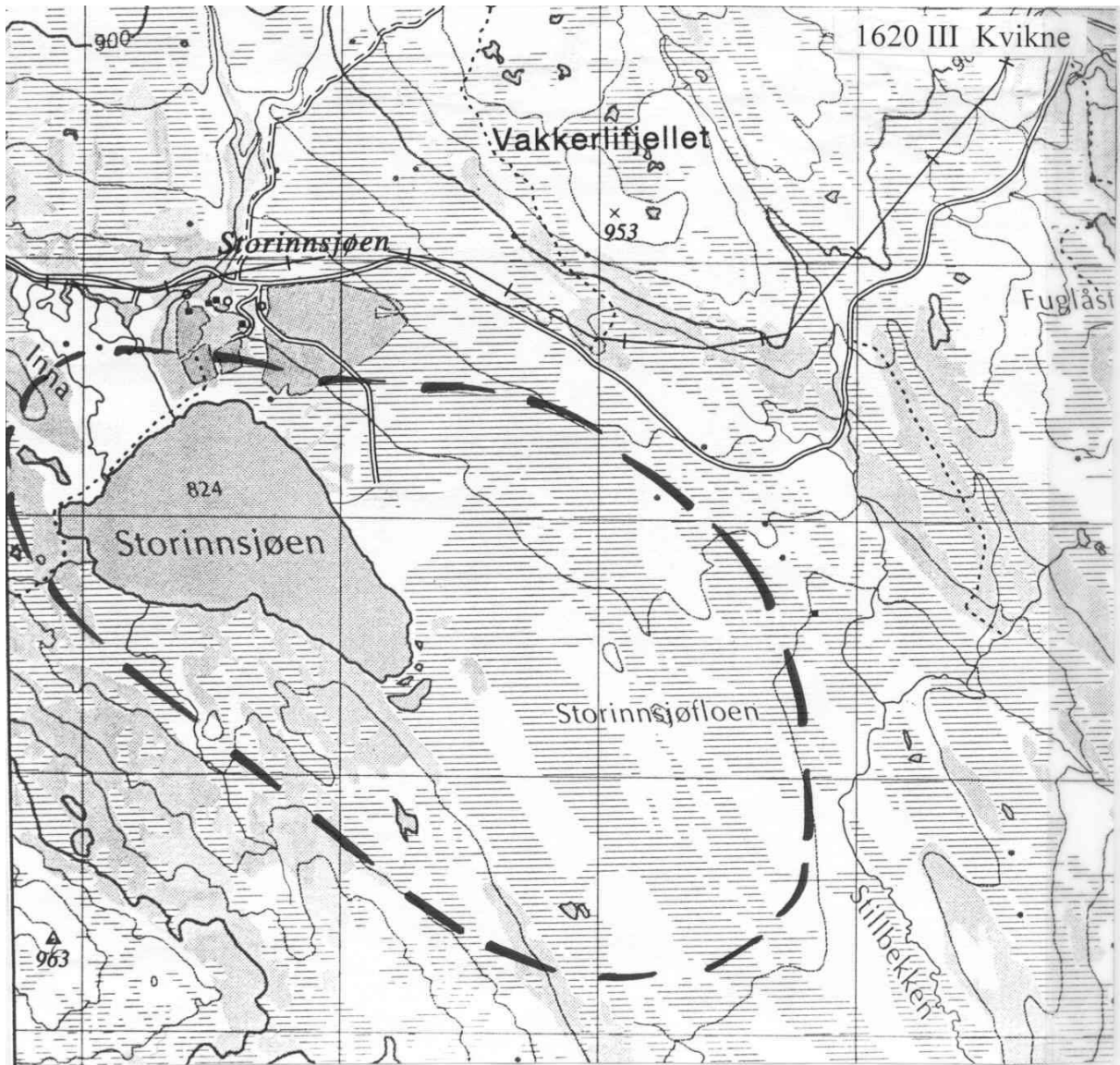
Ornitologiske undersøkelser:	7.-8.6.1983	Are Mobæk	Mobæk (1985)
	5.-6.6.1984	Are Mobæk og Jon Bekken	-



6. Område Fjellægret - Storelsåtjørna/Litlelsåtjørna

Ifølge Ødegaard (1987a) er dette et viktig hekkeområde for ande- og vadefugl. Området er relativt variert med hensyn til forekomst av ulike våtmarkstyper, noe som synes å gi levemuligheter for et stort antall arter. Av vadefugler er det grunn til å tro at i tillegg til de mer vanlige artene som vipe, heilo, strandsnipe, enkeltbekkasin og grønnstilk, så hekker trolig også temmincksnipe, svømmesnipe, rødstilk og myrsnipe i området. De sistnevnte er mindre vanlige i regionen. Av mer fåtallige andearter har trolig både svartand og sjørre tilhold i området. Trane synes å hekke regelmessig.

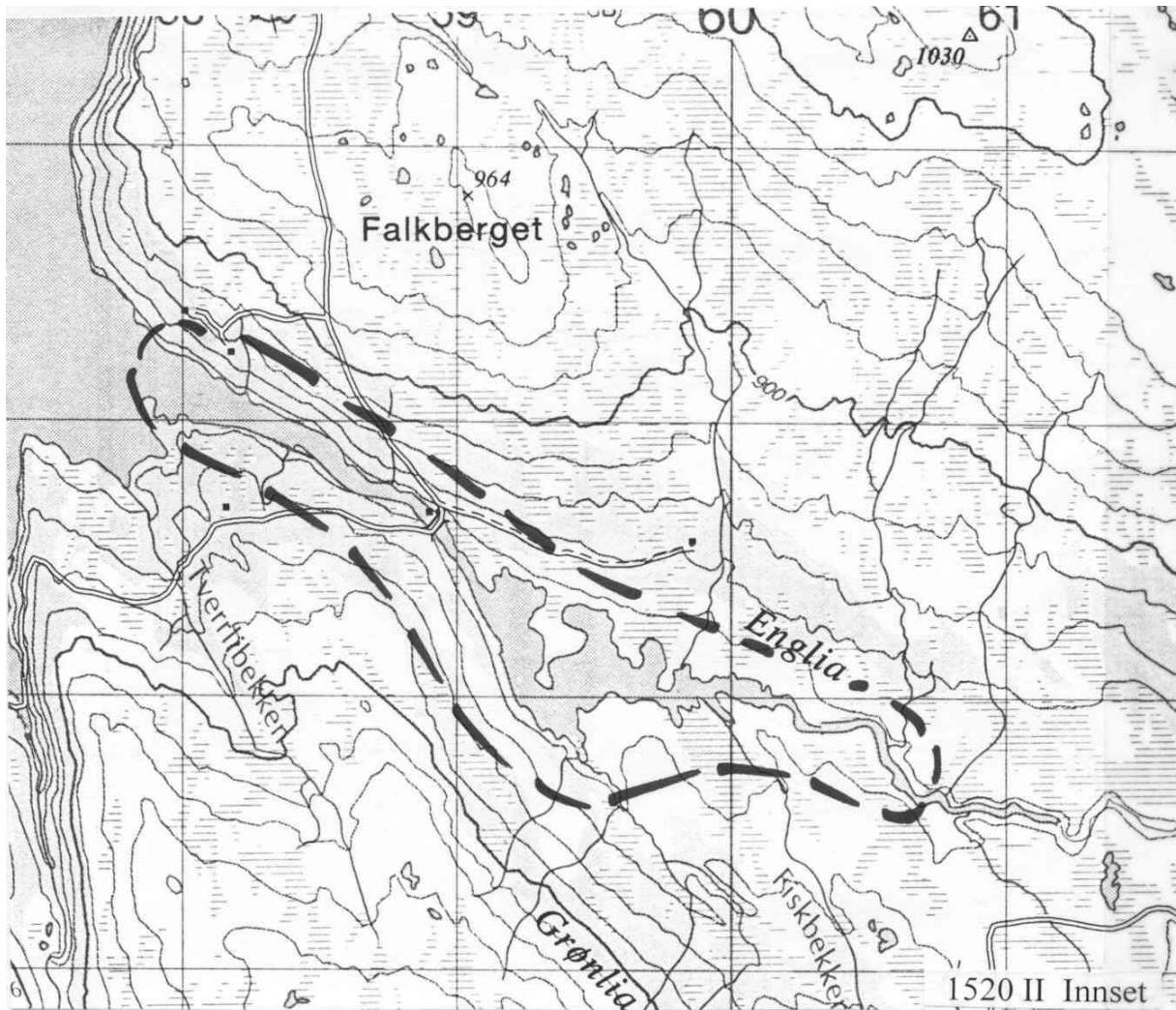
Ifølge Kåre Guldvik har storlom hekket i et oppdemt vatn like nord for Fjellægret, og i Elsåtjørna er toppand regelmessig hekkefugl. Det er ønskelig med mer systematiske undersøkelser.



7. Område Storinnsjøen - Storinnsjøfloe

Viktig hekkeområde for ande- og vadefugl. Sjøen synes å ha et relativt høyt antall hekkende ender. Trane hekker trolig regelmessig på myrområdene sørøst for sjøen. Rødnebbterne er sett i området (Ødegaard 1987a).

Kåre Guldvik har påvist hekking av trane ved Halvorstjønna like nordvest for sjøen. Nesten årlig har han observert gråhegre ved Storinnsjøen, og han har også sett storlom her flere ganger. Vipa er forholdsvis vanlig ved sætrene her. Området bør undersøkes bedre.



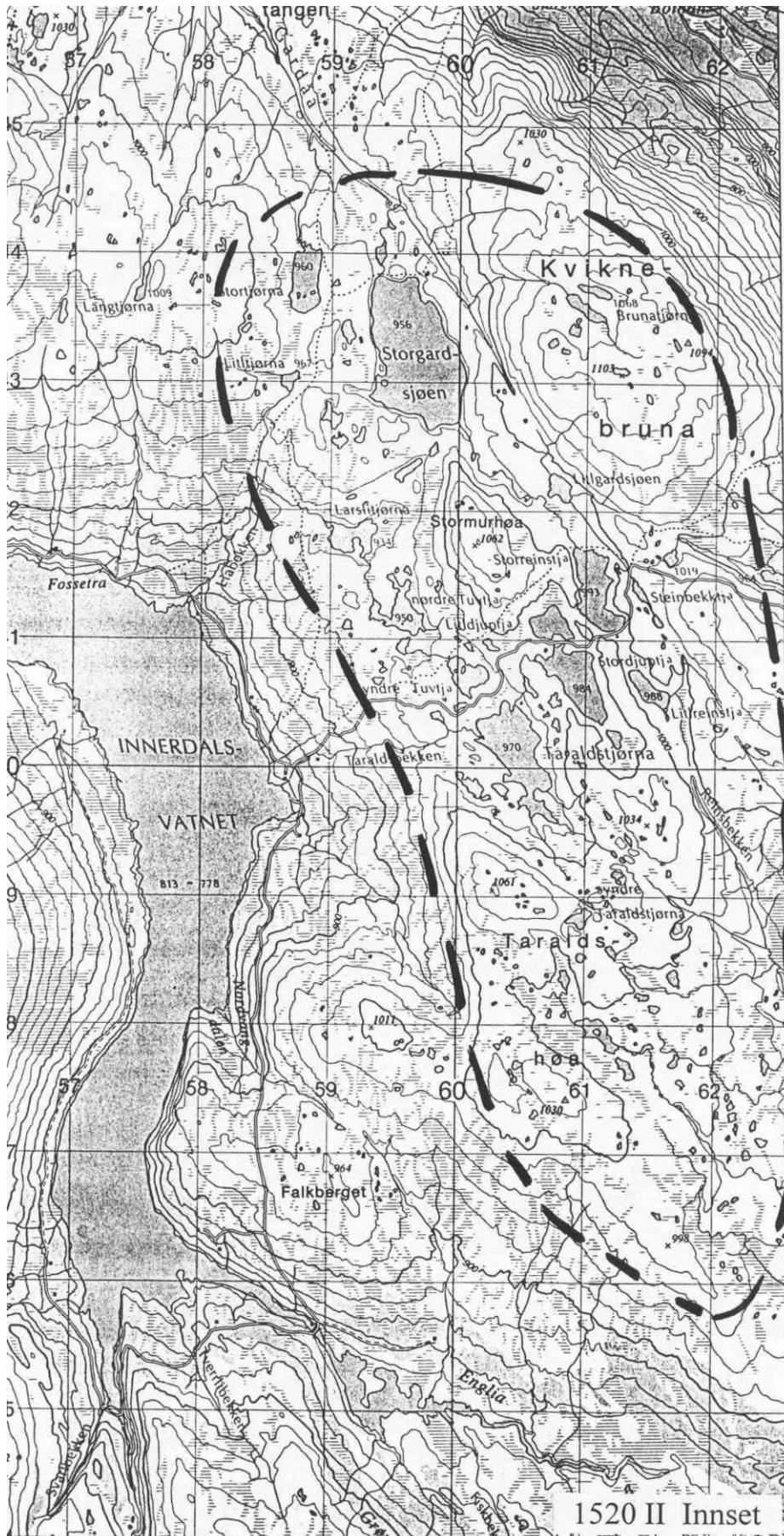
8. Terskeldamområdet i Innerdalen

Innerdalsmagasinet (Innerdalsvatnet) ble anlagt i perioden 1979-82. Høsten 1989 ble det bygd en terskeldam ved sørenden av magasinet for å bedre forholdene for våtmarksfugler. Dammen holder tilnærmet konstant vannstand, og allerede første sesong økte antallet arter og individer av ender merkbart. Alle 12 andearter som er påvist i planleggingsområdet er påvist her. De systematiske registreringene også på spurvefugler har ført til at hele 113 arter er påvist, et mye høyere tall enn for noen annen lokalitet i planleggingsområdet.

Ornitologiske undersøkelser:

Spurvefugltakseringer og tellinger av våtmarksfugler i perioden 1988-94 utført av Norsk institutt for naturforskning

Litteratur: Reitan & Sandvik (1994, 1996, manus)



9. Område Kviknebruna - Taraldshø

Området ligger ca. 900-1100 m o.h. og inneholder en rekke sjøer, tjern og dammer. Ifølge Kåre Guldvik har en rekke våtmarksarter tilhold her, blant dem er storlom og havelle. Området er blant dem som bør undersøkes bedre.

Tabell 3. Oversikt over de 124 fuglearter som er påvist i Hedmarks del av planleggingsområde Dovrefjell, i Tynset og Follidal kommuner.

H	påvist/sannsynlig hekkefugl				
			+	sjelden	
			++	fåtallig	
			+++	vanlig til tallrik	
Storlom	H++	Enkeltbekk.	H+++	Rødstjert	H++
Storskarv	+	Dobbeltbekk.	H+++	Buskskvett	+
Gråhegre	++	Rugde	H++	Steinskvett	H+++
Sædgås	+	Småspove	+	Ringtrost	H++
Kortnebbgås	++	Storspove	+	Svarttrost	+
Brunnakke	H++	Sotsnipe	+	Gråtrost	H+++
Krikkand	H+++	Rødstilk	H+++	Måltrost	H++
Stokkand	H+++	Gluttsnipe	H++	Rødvingetr.	H+++
Stjertand	H++	Skogsnipe	+	Sivsanger	+
Toppand	H+++	Grønnstilk	H+++	Gulsanger	H++
Bergand	H++	Strandsnipe	H+++	Møller	H++
Havelle	H+++	Svømmesn.	H+++	Tornsanger	+
Svartand	H++	Fjelljo	+	Hagesanger	+
Sjørørre	H+++	Hettemåke	+	Munk	H++
Kvinand	H+	Fiskemåke	H+++	Gransanger	+
Siland	H++	Sildemåke	+	Løvsanger	H+++
Laksand	H++	Gråmåke	+	Fuglekonge	+
Vepsevåk	+	Svartbak	+	Gråfluesn.	+
Havørn	++	Makrellterne	++	Svarthvit fl.sn.	H++
Myrhauk	H+++	Rødnebbterne	++	Granmeis	H++
Hønsehauk	+	Ringdue	H++	Svartmeis	+
Spurvehauk	+	Gjøk	H+++	Blåmeis	+
Musvåk	+	Hubro	+	Tornskate	+
Fjellvåk	H+++	Snøugle	+	Kråke	H+++
Kongeørn	H++	Haukugle	H+	Ravn	H+++
Fiskeørn	+	Jordugle	H+++	Stær	+
Tårnfalk	H++	Tårnseiler	++	Bokfink	H+
Dvergalk	H+++	Dvergspett	+	Bjørkefink	H+++
Jaktfalk	H++	Fjellerke	H++	Grønnefink	+
Lirype	H+++	Sandsvale	H+	Grønnsisik	H++
Fjellrype	H+++	Låvesvale	H+	Bergirisk	H+
Orrfugl	++	Taksvale	H+	Gråsisik	H+++
Storfugl	+	Trepiplerke	H+	Grankorsnebb	+
Trane	H++	Heiplierke	H+++	Furukorsnebb	+
Tjeld	+	Lappiplerke	H+	Dompap	+
Sandlo	H++	Gulerle	H+++	Lappspurv	H+++
Boltit	H++	Linerle	H++	Snøspurv	H++
Heilo	H+++	Sidensvans	+	Sivspurv	H+++
Vipe	H++	Fossekall	H++		
Temmincksn.	H++	Gjerdsmett	H++		
Myrsnipe	H+	Jernspurv	H++		
Fjellmyrløper	+				
		Rødstrupe	H+		
Brushane	H++	Blåstrupe	H+++		

Artskommentarer

Observatører/informanter:

JB	Jon Bekken, Hamar	KI	Kjell Isaksen, Oslo
TB	Trond Berg, Elverum	EM	Erling Maartmann, Hamar
BB	Bjørn Brendbakken, Tynset	OR	Ole Reitan, Trondheim
OE	Odd Enget, Folldal	HS	Håkon Solberg, Grimsbu
KG	Kåre Guldvik, Kvikne	BW	Bjørn Wegge, Folldal
Elv	Norsk Ornitologisk Forening, Elverum lokallag		

- Storlom** **Arten synes å hekke i noen få sjøer i området.** Sees av og til parvis i Fundin, sist i juli 1994 ble 4 ind. sett, trolig par med to unger. Reiret lå trolig på en av holmene på Trøndelagssida. I Råtåsjøen sør for Fundin sees ofte to ind. om høsten, en gang ble 8 ind. sett, i 1995 gjorde et par etter alt å dømme et mislykket hekkforsøk i sjøen (BB, BW). Arten er også sett i Rødalen (HS). Kvikne: Et par i st Børsjø 5.6.1984 (Mobæk 1985). I terskeldammen i Innerdalen er arten sett i økende antall etter at dammen ble etablert høsten 1989, maks. antall 4 ind. (Reitan & Sandvik 1994). Arten har hekket i oppdemt fiskevann like nord for Fjellægret. Ca 1980 et par med unge i Taraldstjønnen øst for Innerdalsvatnet. I dag er ferdselen av fiskere trolig for stor til at arten kan hekke. Arten sees ellers regelmessig i Storinnsjøen og i Taraldstjønnen og andre vatn på Kviknebruna (KG).
- Storskarv** **Bare én tilfeldig observasjon foreligger.** To unge ind. holdt til ved Fundindemningen noen dager i siste halvdel av august 1993, og i 1994 ble også en enkelt fugl sett her (BB, BW).
- Gråhegre** **Sees fåtallig på næringsøk.** Tre ind. i flukt sensommeren 1993 ved Småkkan, gikk trolig ned på Meløyfloen. Også sett i flukt langs Kvitdalen i sørvest (BB). Et ind. på Meløyfloen 13.7.1997 (JB). Ved terskeldammen i Innerdalen er stort sett enkeltfugler sett mange ganger. Også ved Inna vest for Storinnsjøen ble 1 ind. sett i juni 1988 (OR). Også KG ser arten ved denne sjøe, i det siste nesten hvert år.
- Sædgås** **Bare to observasjoner foreligger.** En liten flokk på 12-15 ind. (trolig denne art) observert beitende på innmark ved Flåmsætrin ca. 1985 (BW). 16 ind. i flukt 13. juli 1988 ved sørenden av Innerdalsvatnet (OR).
- Kortnebbgås** **Arten trekker over området.** F.eks. er flokker flere ganger observert i Einunndalen (BW), og i Innerdalen (OR).
- Brunnakke** **Trolig en litt mer lokalt forekommende art, i hvert fall årlig hekkende på Meløyfloen.** Flere par hekker i hvert fall på Flåman og Meløyfloen og ved terskeldammen ved Innerdalsvatnet. I Flåmbekken ble 15 unger sett sammen 7.7.1976, trolig 2 kull, siden 2 hunner viste engstelig atferd. Samme år tre observasjoner av kull sør for elva i Meløyfloen naturreservat, kan teoretisk ha vært samme kull, ellers 5 obs. av enkeltfugler. I 1977 en observasjon av engstelig hunn med hann i nærheten, samt to hanner i elva (Maartmann 1977). Den 13.9.1983 ble 6 ind. sett i østre del, og i 1985 ble et kull sett nedenfor Svesætra (EM). I 1986 ble to kull sett mellom kroksjøene øst for elva, i tillegg 5 obs. av par og 1-2 hanner. Det ble konkludert med at det trolig hekker 2-4 par

årlig (Bekken 1987). Arten var vesentlig mer tallrik i 1997, da ble 6-8 hunner med unger/hekkeatferd registrert på sørvestsida og 4 tilsv. hunner og to tilsynelatende uten kull på nordøstsida (JB, KI). Også sett i Settaldalen i 1985 (Elv), og to hanner i st Børsjø 1.6.1983 (Mobæk 1985). I nord ble arten registrert årlig 1987-94 i terskeldammen, med maks. 20 voksne ind. i 1989. Det ble antatt at 3-6 par hekket her (Reitan & Sandvik 1996).

- Krikkand** **En ganske vanlig art i lavere deler av området.** For Meløyfloen ble det konkludert med at bestanden varierer fra få til opp mot 10 eller flere (Bekken 1987). Vanligste grasand i Einunndalen og Settaldalen, ifølge BB. I st Børsjø ble 2 hanner sett i 1983 og 4 i 1984 (Mobæk 1985). I nord ble arten registrert årlig 1987-94 i terskeldammen, med maks. 14 voksne ind. i 1994. Det ble antatt at 2-5 par hekket her (Reitan & Sandvik 1996).
- Stokkand** **En ganske vanlig art i de lavereliggende deler av området.** For Meløyfloen ble det konkludert med at det trolig hekker 2-5 par årlig (Bekken 1987). Sett med kull i Settaldalen 23.7.1994 (Elv). Flere ind., vesentlig hanner, både 1983 og 1984 i st Børsjø (Mobæk 1985). I Innerdalen sees den særlig i terskeldammen, med en antatt hekkebestand på 1-3 par i 1991-94 (Reitan & Sandvik 1996).
- Stjertand** **Meløyfloen naturreservat er trolig den eneste lokalitet i fylket hvor arten hekker årlig.** Registrert på Meløyfloen med ett kull på hver side av elva i 1976, året etter ble en hunn med unger og ytterligere en engstelig hunn observert i samme område. Samme år en noe engstelig hunn rett sør for Meløya (Maartmann 1977). I 1980 ble 3 hanner sett rett ned for Dalsætra, og i 1982 ble igjen tre hanner sett i samme område. Den 12.9.1983 ble 2 ind. notert sør for Meløya (EM). I 1986 ble en hunn sett samme sted, og inntil 3 hanner ble sett i dammene ned for Svesætra. Det ble vurdert at 2-4 par hekker årlig (Bekken 1987). BW så et flygedyktig kull i september ca. 1989 mot sørøst i reservatet, og 27.7.1996 observerte han en hunn med 3-4 små unger ved bekkeutløp NQ 549 080. I 1997 lå et par i den brede nedre del av Ruphusbekken den 14.6. (Elv). En måned senere, 14.7., ble arten ikke sett (JB, KI). I terskeldammen i Innerdalen ble 2 ind. sett i 1990-92 (Reitan & Sandvik 1994).
- Toppand** **En ganske vanlig andeart i området, som ellers i Nord-Hedmark.** På Flåman ble et reir funnet i 1975. På Meløyfloen er dette den art som blir sett flest ganger og i størst antall. I september 1983 ble 20 ind. sett i nedre del av reservatet (EM), og i 1986 lå 10 hanner og 4 hunner i søndre kroksjø. Det er grunn til å tro at mange av fuglene man ser i hekketida er ikke-hekkende fugler, eller hanner med hunner og kull utenfor området (Bekken 1987). Videre er arten sett med kull i Settaldalen og sett parvis i Einunndalen i 1984 (Elv). BB vurderer arten som vanlig, også høyt til fjells. Synes å være vanlig også i Børsjø-trakten, 15-20 hanner sett 7.-8.6.1983 og 4 hanner og 1 hunn samme tis året etter (Mobæk 1985). I nord ble arten registrert årlig 1987-94 i terskeldammen, med maks. 23 voksne ind. i 1991. Antatt hekkebestand 1991-94 var 3-8 par (Reitan & Sandvik 1996).
- Bergand** **Arten er sett mest regelmessig på Meløyfloen, hvor den muligens hekker.** I 1976 lå en hann i elva på Meløyfloen 29.6., neste dag ble et par sett. Året etter ble et par sett flere ganger i elva. Dessuten flere ind. sett langs Flåmbekken, Flåman 1.7.1975 (Maartmann 1977). Den 30.5.1982 lå 3 hanner og 2 hunner i flokk med toppender i øvre del av reservatet (EM). I 1986 lå et par i elva like

nedenfor reservatet 6.6. (Bekken 1987). BB har også sett 1-2 ind. sporadisk i reservatet. Han har videre sett arten i de tre tjerna nordvest for Marsjøen og i vesle Marsjøen, men ikke funnet den hekkende. I terskeldammen er den påvist i 1990-92 med maks. 3 ind. (Reitan & Sandvik 1994).

- Havelle** **Arten er sett og funnet hekkende flere steder i planleggingsområdet.** Arten er ellers meget sparsomt utbredt i Hedmark, med Forelhogna som det andre viktige området. BB har sett arten på Meløyfloen under vårtrekk, og mer regelmessig har han truffet den i Døltjønna og i st og vesle Marssjø. Bare i småtjerna i Settaldalen har han funnet den hekkende. Et reir ble funnet ved tjern 1159 m o.h. øst for Fundberget, og et ind. ble sett i Midttjønna i Settaldalen i beg. av juni 1989 (Elv). I nord ble arten registrert i økende antall i terskeldammen, med maks. 8 voksne ind. i 1991 og 1992. Antatt hekkebestand 1991-94 var 2-3 par (Reitan & Sandvik 1996). KG har særlig sett arten i småvatn på Kviknebruna, her er også kull observert.
- Svartand** **Arten synes å være en fåtallig til sjelden hekkefugl.** Arten er sett sett omtrent årlig 1984-96 i Langsjøen ved sørenden av Fundin. Videre en hunn i Midttjønna i Settaldalen 8.6.1985, og et par i Fundin ved Furuhovdsætra i juni 1995 (Elv). BB karakteriserer arten som relativt sjelden - han har også sett arten i Midttjønna, og i Marsjøen. I st Børsjø ble 4-5 ind. sett 7.-8.6.1983, men ikke sett i 1984 (Mobæk 1985). I terskeldammen i nord er arten sett flere år (maks. 6 ind.), og i 1991 ble to par antatt å hekke (Reitan & Sandvik 1994, 1996).
- Sjøorre** **Arten synes å være en regelmessig hekkefugl i flere delområder.** Den hekker ved Fundin og i Settaldalen, og de fleste parene finnes trolig i de mangelfullt undersøkte midtre deler av området. Arten er sett omtrent årlig 1984-96 i Langsjøen ved sørenden av Fundin. Videre hekket et par i Midttjønna i Settaldalen 1984, 5 små unger ble sett 23.7. I 1985 ble 8-10 ind. sett i vesle Marsjøen. I 1989 ble flere par sett på Midttjønna, og i 1995 et par i Leirtjønna like ved (Elv). BB ser gjerne flere par i tjerna i Settaldalen om våren, ellers er store og vesle Marsjøen forholdsvis sikre lokaliteter. Også i Rødalen er den funnet hekkende (Ødegaard 1987a). I st Børsjø ble hele 30-40 ind. sett i beg. av juni både i 1983 og 1984. Overvekten besto av hanner, men et betydelig antall par ble også sett. De mange tjern og dammer i nærheten var delvis islagt enda, slik at Børsjøen syntes å fungere som vente- og spiseplass for hekkepar i området (Mobæk 1985). KI så omtrent årlige kull i n Tjerna ved Låggisætran i årene ca. 1980-88. KG har særlig sett arten i Børsjø-området. I terskeldammen i nord er arten sett flere år (maks. antall 4 ind.), og i 1991 og 1992 ble et par antatt å hekke (Reitan & Sandvik 1994, 1996).
- Kvinand** **Arten er sett flere steder, men bare funnet hekkende i ett delområde.** Området har lite å by på av reirplasser (hulltrær), bare i Rødalen er arten funnet hekkende (Ødegaard 1987a). På Meløyfloen sees den sparsomt; 1 par 29.6. 1976 (Maartmann 1977), og 1 ind 15. og 18.9.1983 (EM). I nord ble arten registrert årlig 1989-94 i terskeldammen, med maks. 9 voksne ind. i 1990 (Reitan & Sandvik 1996).
- Siland** **Arten har beskjedne forekomst i området.** Sett 1-2 ganger i stryka i Einunna i område Kjøllhaugsætra (BB). I nord ble arten registrert årlig 1990-94 i terskeldammen, med maks. 3 voksne ind. i 1991 og 1992. Et par ble antatt å hekke årlig 1990-93 (Reitan & Sandvik 1996).

- Laksand** Arten synes å være en fåtallig hekkeart. Samme status har den i nabo-områdene i Oppdal (Høyvik 1996). På Meløyfloen synes arten bare å være sett høsten 1983; 5 ind. i flukt 10.9. 8 ind. i flukt 3 dager senere (EM). Den 14.7.1997 ble 3 hanner sannsynligvis denne art sett i flukt langs elva (KI). BB ser arten regelmessig i Einunna, og regner med at det dreier seg om flere par. I terskeldammen i nord er arten sett flere år, og i 1992 ble 2 par og i 1994 ble 1 par antatt å hekke (Reitan & Sandvik 1996).
- Vepsevåk** **En tilfeldig observasjon foreligger.** Et ind. observert i 1988 i terskeldam-området i Innerdalen (OR).
- Havørn** **Arten er sett i ulike deler av planleggingsområdet fra 1989 og utover.** Den første som så arten var trolig reinoppsyn Nils-Olav Talgøy. BB har sett arten flere ganger, en gang to voksne sammen med en mulig ungfugl (ikke unge av året) i august 1995 i Settaldalen. BW så voksen havørn i område Marsjøen/ Settaldalen/Høg-Gia flere ganger i 1993, bl.a. ved Marsjøen 28.6. Han har også sett den senere. HS så et ind. på kort hold under reinjakt 24.8.1993 på toppen av Einstakahø ca. 6 km sør for Fundin, og to dager senere et ind. nede i Einunndalen, og igjen 1 ind. ved Einunna ved Stugulisætra 20.8.1996. OE har sett et voksent ind. ved campingplassen nedenfor Meløyfloen i juli 1997, og et ind. 21.9. s.å. over Elgsjøelva ved Fundin. Arten er også sett i nord, et ind. i Elsådalen sør for Innerdalsvatnet litt ut på sommeren 1994 (KG).
- Myrhauk** **Artens kjerneområde i Hedmark ligger innenfor planleggingsområdet, fra Markbulidammen til Flåman.** Hekkinger er også funnet sørvestover til Malmtektkvolve (9 km sør for Fundin) og nordover til fylkesgrensa nord i Settaldalen. Forholdsvis vanlig forekommende, også i år med begrenset gnagerbestand (BB, BW). I 1975 ble to hunner og en hann sett på Flåman, og på Meløyfloen hadde par tilhold både i 1976 og 1977 (Maartmann 1977). Også i 1986 viste et par hekkeatferd her (JB), og arten sees årlig, f.eks. i 1994 ble et reir funnet på sørsida av Einunna, og i 1995 et nær grensa i øst (Elv). I 1997 ble en hann sett 14.6. og en hunn 14.7., uten tegn til hekking (Elv, KI, JB). I 1988 ble fire hekkinger funnet i Einunndalen, og kullstørrelse, reirplassering og varslingsatferd studert (Grønbekk m.fl. 1988). 1996 var et dårlig år, da ble bare ett ind. sett i løpet av tre dager, ved Fundin (Elv). I perioden ca. 1980-88 ble myrhauk sett flere ganger i Gløtdalen i august, en gang også et par (KI). Også i nord ved terskeldammen sees arten regelmessig de fleste år, enkelte år daglig, opptil tre ind. Den antas å hekke ikke langt unna (OR).
- Hønehauk** **Én observasjon av en streiffugl er kjent.** Et ind. sett i veien ved Dølvadet om høsten ca. 1989 (KG).
- Spurvehauk** **Bare to observasjoner foreligger.** Et ind. fanget i nett under ringmerking i terskeldamområdet i Innerdalen i 1991, og også registrert her i 1993 (OR).
- Musvåk** **En tilfeldig observasjon foreligger.** To fugler observert 31. mai 1990 i terskeldamområdet i Innerdalen (OR).
- Fjellvåk** **Hekker i ulike deler av området, i varierende antall etter mattilgangen.** I en utsprengt bergvegg ved Fundindammen har arten prøvd å hekke i hvert fall i 1985, 1988 og 1992, men stor ferdsel utover i sesongen har alle år ført til at reiret er blitt oppgitt. Minst 7 andre hekkeplasser er kjent i ulike deler av området (Elv, BB, HS, OR).
- Kongeørn** **To hekkelokaliteter er kjent i området.** I tillegg sees fugler som trolig hekker utenfor planleggingsområdet i flere delområder.

- Fiskeørn** **Tre tilfeldige observasjoner foreligger.** Et ind. i flukt i siste halvdel av juli 1994 langs Einunna like sørøst for Meløyfloen naturreservat (BB). Et jaktende ind. i reservatet 14.7.1997, fuglen forsvant etter en tid vestover (KI). Et ind. observert i mai 1992 ved terskeldammen i Innerdalen (OR).
- Tårnfalk** **Vanlig å se over hele fjellområdet, mange par hekker i gode smånagerår.** Hekking 1984 og 1989 langs Melåa (Elv). Forholdsvis vanlig forekommende, også i år med begrenset gnagerbestand (BW). Også funnet hekkende i Rødalstrakten (HS). KG har funnet den hekkende i Skarvdalen ved Børsjøen, og det finnes sikkert flere par i gode gnagerår. Hekker også i Innerdalområdet, en ringmerket unge herfra ble funnet igjen i Skottland (OR).
- Dvergfalk** **Vanlig hekkefugl i fjellbjørkeskogen.** I et kråkereir i enslig bjørk i Meløyfloen naturreservat hekket den bl.a. i 1985 og 1986, og et par hadde tydelig hekkeatferd i 1997 (Elv, JB). I 1985 ble reir også funnet ved Nistugusætra øst for Meløyfloen, vest for Melkampen og innenfor Borkhussætra i Settaldalen. På sistnevnte lokalitet hekket arten også 1986 og 1989. I 1994 ble reir igjen funnet ved Nistugusætra (Elv). For noen år siden hadde et par reir nær veien ved Dalsætra (OE). Forholdsvis vanlig forekommende, også i år med begrenset gnagerbestand (BW). Også funnet hekkende i Rødalstrakten (HS). I nord i Kviknedelen av området hekker flere par, f.eks. langs Orkla og i Innerdalsområdet hekker flere par (OR, KG).
- Jaktfalk** **To hekkelokaliteter som trolig brukes jevnlig er kjent.** I tillegg kommer en hekkeplass som ligger noen km utenfor områdets grense. I et fjerde område sees arten av og til, og ett år ble den sett regelmessig, bl.a. flygende med bytte mot egnet terreng, noe som indikerer hekking.
- Lirype** **Store deler av planleggingsområdet er kjent som gode rypeområder.** Særlig peker Einunndalen og Kakelldalen seg ut som svært viktige reproduksjonsområder for lirype. Det samme gjelder Innerdalen mot Storinnsjøen og Dølvadet-Fjellægret (Ødegaard 1987a-b). Einunndalenstraktene er kjent som gode rypeområder (BW), det samme gjelder deler av områdene i Kvikne. Se foran for fellingsstatistikk fra Folldal Statsalmenning. Bestanden har vært lav de siste årene, med tendens til oppgang i 1996 (KG).
- Fjellrype** **Finnes i alle de høyereliggende fjellpartiene.** Spill og fugler med kull-atferd registrert flere steder i fjellene rundt Einunndalen (Elv). Se foran for fellingsstatistikk fra Folldal Statsalmenning. Ifølge KG har det vært en brukbar stamme de siste årene, bl.a. på Kviknebruna, Urda, Flomhøgda og Børsjøhøgda. Også påtruffet på Stormurhøa helt i nord (OR).
- Orrfugl** **Området synes å ha en beskjeden bestand.** I Folldaldelen finnes arten fåtallig der det er bjørk, men ingen leiker er kjent (BB). Også i Rødalen forekommer den (HS). I Kviknedelen sees arten av og til i område Storinnsjøen-Hyllbekktjøna og i Orkladalføret (KG). Observert i terskeldamområdet i Innerdalen flere ganger i 1992 (OR).
- Storfugl** **Arten er observert tilfeldig.** Streiffugler såvidt sett innenfor planområdet i nord (KG).
- Trane** **Fem til ti par antas å hekke i området.** Hekking eller fugler med hekkeatferd er påvist en rekke år i nordre del av Meløyfloen naturreservat, f.eks. 1976, 1977, årlig 1982-86, siste år hekket muligens to par. I 1976 ble tilsammen 5 ind. observert. To ind. på Flåman 1.7.1975 (Maartmann 1977, Bekken 1987, Elv). Økende ferdsel særlig av fiskere har ført til at tranene trolig har gitt opp denne plassen og i dag hekker noen km lenger vest (BB). Den 14.7.1997 ble to

traner sett ved dammene ned for Dalsætra, men tegn på hekking ble ikke registrert (JB). En unge ble sett nord for Flåman i 1997 (OE). Også i Rødalen er arten påvist (HS). Kvikne: Hekking er påvist ved Halvorstjøna nordvest for Storinnsjøen, og fugl med hekkeatferd er registrert like nord for Fjellægret (KG). Mellom Storinnsjøen og Innerdalsvatnet har et par flere alternative reirplasser. Hekkingene her er forholdsvis ofte mislykket (OR).

- Tjeld** **To observasjoner foreligger.** Enkeltfugler er observert i 1987 langs Inna der terskeldammen ligger i dag, og ved dammen 24.6.1990 (OR).
- Sandlo** **Arten er funnet hekkende i flere delområder.** Fugler med hekkeatferd er sett nedenfor Meløya i 1976-77, og i 1986 varslet 2-4 par på sand- og grusbankene her (Maartmann 1977, Bekken 1987). Et par til stede nær sætra 14.6.1997, og den 14.7. s.å. viste fuglene hekkeatferd (Elv, KI). To reir ble funnet på Flåman i 1975, trolig var det langt flere i området (Maartmann 1977). Arten hekker fortsatt ved Fundin (BB). I 1984 hekket arten i veikanten i område Lisætran 3-4 km øst for Meløyfloen, og noen år seinere vellykket hekking i veien ved Marsjødemningen (Elv). Ved sørenden av st Børsjø ble 3-4 par sett hvert av årene 1983-84. Den delvis utvaskede reguleringssonen antas å by på gode hekkemuligheter for arten (Mobæk 1985). Arten sees i antall opptil 6-8 fugler i terskeldamområdet i Innerdalen, men synes ikke å hekke i området (OR).
- Boltit** **Arten er observert på mange av toppene, og antas å være en ganske vanlig hekkefugl.** I naboombådene i Oppdal betegnes den som «vanlig hekkefugl» (Høyvik 1996). Minst 3 ind. observert 8.6.1991 i Fundberget (Elv). Et ind. med hekkeatferd (spilte skadet) 8.7.1996 på Langhøa sør for Einunndalen (Rune Pedersen). BB har funnet arten på de fleste toppene, som f.eks. Råtåsjøhøa, Langhøa, Einstakahøa og Finnshøa. I Kviknedelen av området har KG sett boltit på Flomhøgda og i område Elsåtjøna.
- Heilo** **Vanlig hekkefugl i fjellet.** Hekker også mer fåtallig på store myrer som Meløyfloen (Maartmann 1977, Bekken 1987). Arten var vanlig i fjellpartiene rundt st Børsjø ved besøk i 1983-84 (Mobæk 1985). Sees over det meste av Kviknedelen av området (KG).
- Vipe** **Arten hekker i dag helst ved nydyrkingsfelter i fjellet.** I 1976-77 hekket trolig 3-4 på Meløyfloen (Maartmann 1977), mens arten ikke ble sett i 1986 (Bekken 1987). I 1997 viste et par tydelig hekkeatferd ved Meløya (JB, KI). Flere par hekker ved nydyrkingsfeltene på Flåman (Elv, BB). Sees særlig ved Storinnsjøen og av og til ved Børsjøen. Tilbakegang de siste årene (KG). I terskeldamområdet i nord hekker 1-3 par årlig, og opptil 13 ind. er sett (Reitan & Sandvik 1994, OR).
- Temmincksnipe** **Fåtallig hekkefugl.** Arten er registrert med hekkeatferd ved Meløya, på Flåman og ved st Børsjø. Det finnes sikkert flere hekkebiotoper i området. I 1976 var 5-10 ind. stasjonære langs Einunna ved Meløya, lenger ned ble enkeltind. Og 4 fugler sammen observert. I 1977 ingen observasjoner (Maartmann 1977). I 1980 ble 1 ind. sett, i 1982 5 ind. (EM). Den 6.7.1986 var minst 1 ind. til stede (Bekken 1987). Langs Flåmbekken (Flåman) ble 2 ind. sett i 1975, trolig med unger i nærheten (Maartmann 1977). I våtmarkområdet i sørenden av st Børsjø ble 5-6 ind. i fluktspill observert 7.-8.6.1983. På samme tid året etter ble arten sett 5 steder rundt sjøen med varsling/spill (Mobæk 1985). Noen få individer er også sett ved terskeldammen i Innerdalen (OR).
- Myrsnipe** **Arten er bare påvist hekkende på Flåman.** Det er imidlertid sannsynlig at også andre delområder huser myrsnipe. Langs Flåmbekken (Flåman) ble 2 reir

med egg funnet i 1975, det var sannsynligvis flere i området (Maartmann 1977). Ved terskeldammen i Innerdalen ble arten sett to ganger i 1989, og i 1994 ble minst 22 ind. sett 27.5., men det er ikke indikasjoner på hekking (OR).

- Fjellmyrløper** Arten er påvist i de midtre deler av området, og det er ikke usannsynlig at den kan hekke her. Et ind. ble sett 24.6.1985 ved Låggia-sætran (Reidar Haugan, Frode Bye og Kjell Isaksen; LRSK 1985). Reidar Haugan har gitt nærmere opplysninger om lokaliteten. De store myrene i midtre deler av området kan godt huse atskillige par av arten. Nærmeste kjente hekkeplass ligger ved øvre Halstjern (Halstjønn), ca. 3 km nord for Stubbsjøen (Stugusjøen) på Kvikneskogen. Dette hekkefunnet er imidlertid fra 1891, og lokaliteten synes ikke å være sjekket i vår tid (Maartmann 1987).
- Brushane** Arten synes å ha sitt viktigste område på Meløyfloen, men den er også sett andre steder. Meløyfloen: På myra nedenfor Dalsætra var det i 1976 10-15 høner med hekkeatferd. I 1977 var det bare 4 høner her, men i tillegg ble 9 haner registrert, samt 3 haner og 1 høne ved Meløya, og 2 engstelige hunner på myra sør for Meløya. I 1977 var det ved en anledning 7 spillende haner ved Dalsætra (Maartmann 1977). I 1986 ble minst 5 spillende haner registrert nedenfor Svesætra (Bekken 1987). Den 14.7.1997 ei engstelig høne sørvest for elva og minst 4 engstelige høner ned for Dalsætra og én lenger nordøst mot veien (KI, JB). To høner med hekkeatferd på Flåman i 1975 (Maartmann 1977). BB har ikke sett arten utenom Meløya sæter og reservatet. Ved korte besøk ved st Børsjø i juni 1983 og 1984 ble arten sett én gang; en hann på holmen i sjøen 5.6.1984 (Mobæk 1985). Litt lenger vest, ved Tjørna, fant KI et reir i perioden ca. 1980-88. Arten er observert mer eller mindre regelmessig ved terskeldammen i Innerdalen, opptil 5-6 ind. (OR).
- Enkeltbekkasin** Forholdsvis vanlig i hekkfugl i våtmark over hele området. I 1976-77 var arten relativt tallrik over det meste av Meløyfloen, i 1977 ble det påtruffet i alt 18 ind. med hekkeatferd (Maartmann 1977). I 1986 ble det registrert 11 ind. fordelt over reservatet (Bekken 1987). Finnes i egnede biotoper over hele området i Folldal (BB). Forekommer også i større antall ved st Børsjø, med 7-8 ind. samtidig i fluktspill ved sørenden (Mobæk 1985). Høres nesten overalt i Kviknedelen av området, og hekker sikkert en rekke steder (KG). Hekker også flere steder i Innerdalsområdet (OR).
- Dobbeltbekkasin** Hekkefugl. Tre leiker er kjent i Einunndalen, og det er lite sannsynlig at det ikke finnes flere. Leik A: Leiken ble oppdaget i 1976, og minst 5 fugler spilte her (Maartmann 1977). I 1986 spilte 8-10 ind. (Bekken 1987), i 1989 6-8 fugler, og i 1991 og 1995 maks. 10 fugler, og i 1996 12-15 fugler (Elv). Leik B: Leiken ble oppdaget i 1976, og minst 7 fugler spilte her (Maartmann 1977). I 1986 spilte 10-12 ind. (Bekken 1987), i 1989 12-15 fugler og i 1997 minst 8 fugler (Elv). Leik C: En stor leik med 10-20 fugler de siste årene (BB). BW har det inntrykk at arten har økt i antall de siste 20 årene, og at det i deler av området er like vanlig å skremme opp dobbelt- som enkeltbekkasin f.eks. i starten av rypejakta. Like sør for st Børsjø spilte 1-2 fugler 5.6.1984 (Mobæk 1985). I nord ble et ind. sett ved Dølvadsæter 4. juli 1996 (Ragnar Ødegaard), og i terskeldamområdet i Innerdalen ble arten sett noen få ganger fram til 1993, og i 1994 ble et reir funnet (OR).
- Rugde** Arten antas å hekke i de lavereliggende deler. Den er ikke spesielt knyttet til våtmarksområdene, men antas å være regelmessig forekommende i den frodige

bjørkeskogen som finnes i lavereliggende deler av planleggingsområdet. Sett i fluktspill i Einunndalen 9.7.1984 og i Settaldalen 22.6.1985 (Elv). BB og BW har også registrert «rugdetrekk» i Settaldalen. Om høsten kan rugda være påfallende tallrik, slik som f.eks. i Kvitdalen 1.-10. okt. et år. Dette antas å være fugler som raster under høsttrekk (BW). Et ind. i fluktspill 5.6.1984 ved st Børsjø (Mobæk 1985). Sees stadig i Innerdalsområdet, med opptil 3 ind. i fluktspill (OR).

- Småspove** **Arten er sett i Kvikne-delen, også varslende, men den er ikke påvist hekkende.** Hørt varslende vest for st Børsjø 5.6.1984 (Mobæk 1985). Ikke mange obs. i Innerdalsområdet, og ingen indikasjoner på hekking (OR). Norsk Fugleatlas (NOF 1994) viser heller ingen hekkefunn i området.
- Storspove** **Bare to tilfeldige observasjoner synes å foreligge.** I terskeldamområdet i Innerdalen er enkeltind. sett 24.6.1990 og 26.6.1991 (OR).
- Sotsnipe** **Bare én observasjoner kjent.** To ind. observert i terskeldamområdet i Innerdalen i 19.-20.6.1990 (OR).
- Rødstilk** **Vanlig hekkefugl i våtmark over hele planleggingsområdet.** På Meløyfloen hekket det sannsynligvis 5 par i 1976, trolig 6-7 par året etter (Maartmann 1977). Samme antall i 1986, og ved Meløya var 6 ind. i lufta samtidig (Bekken 1987). Vanlig forekommende ved st Børsjø i 1983-84 (Mobæk 1985). I terskeldamområdet i nord er arten den vanligste vadefugl, opptil 35 ind. er sett. Også før dammen ble bygd høsten 1989 var den også tallrik, opptil 30 ind. ble sett (Reitan & Sandvik 1994).
- Gluttsnipe** **Arten er funnet hekkende på Meløyfloen.** Andre observasjoner og Norsk fugleatlas (NOF 1994) antyder en spredt forekomst ellers i området. Ikke registrert på Meløyfloen før i 1986, da et par varslet kraftig ned for Svesætra, samme dag et ind. i fluktspill ved Langhøsætra, men det kan ha vært en av de nevnte fuglene (Bekken 1987). Reir funnet i reservatet i 1992, videre et varslende par på strekningen Gløtlægret - Børsjøhø 9.6.1990 (Elv). I terskeldamområdet i nord er opptil 4 ind. sett (Reitan & Sandvik 1994).
- Skogsnipe** **Bare to observasjoner av streiffugler synes å foreligge.** Et ind. fløy opp i nordøstre hjørne av reservatet 6.6.1986, oppfluktlyd, men ikke klar hekkeatferd (Bekken 1987). Også registrert i terskeldamområdet i Innerdalen; 1 ind. sett 26.7.1993 (OR).
- Grønnstilk** **Vanlig hekkefugl i de lavereliggende deler.** I 1976 var arten den vanligste vader på Meløyfloen, med ca. 20-30 ind. registrert. Omtrent halvparten av disse viste hekkeatferd. I 1977 syntes bestanden å være mindre, med tilsammen 17 ind. med spill eller varsling (Maartmann 1977). I 1986 var bestanden som i 1977 eller litt i underkant av det. Hekkebestanden synes å ligge i intervallet 7-15 par (Bekken 1987). Et par med hekkeatferd på Flåman i 1975 (Maartmann 1977). I terskeldamområdet i nord er opptil 4 ind. sett (Reitan & Sandvik 1994).
- Strandsnipe** **Trolig en spredt hekkefugl.** Arten er sett i tre delområder, og Norsk fugleatlas (NOF 1994) antyder en spredt hekkeforekomst ellers i området. I 1976-77 opptrådte arten relativt vanlig langs Einunna (Maartmann 1977). I 1986 ble den bare registrert ved elva ved Meløya og helt sørøst i reservatet, begge steder varslende (Bekken 1987). Flere par ved st Børsjø 1983-84 (Mobæk 1985). I terskeldamområdet i nord er hhv. opptil 17 og 12 ind. registrert før og etter at dammen ble bygd høsten 1989 (Reitan & Sandvik 1994).

Svømmesnipe **Planleggingsområdet omfatter flere gode hekkeområder for denne arten.**

I 1976-77 ble bestanden i Meløyfloen naturreservat anslått til 20 ind. begge år, mest tallrik i dammene nedenfor Dalsætra (Maartmann 1977). I 1986 ble tilsammen 11 ind. sett (Bekken 1987), og noe tilsvarende ble sett i 1997 (JB, KI). Flokker på 16 ind. i sørenden av Fundin både i 1975 og 1976 (Maartmann 1977). I 1984 reir funnet på holme i Midttjønn i Settaldalen (Elv). Vanlig på Meløyfloen, i Settaldalen og ved vesle Marsjøen (BB). Ved st Børsjø ble 20-30 ind. observert ute på vannspeilet 7.6.1983. Den 5.6.1984 ble 5-10 ind. observert ved holmen i sjøen. De mange tjern og dammer i området antas å by på gode hekkemuligheter (Mobæk 1985). Varierende opptreden i terskeldamområdet i Innerdalen, opptil 13 ind. sett, noen ganger med hekkeatferd (Reitan & Sandvik 1994, OR).

Fjelljo **To tilfeldige observasjoner er kjent.** Det er grunn til å tro at arten kan hekke i gode gnagerår. Et ind. 7.6.1991 i nedre del av Einunndalen, fløy i retning Gråsteinhøa (Elv). BB har ingen observasjoner av arten, men antar at den finnes i gode gnagerår. Et ind. i terskeldamområdet 10.6.1991 (OR).

Hettemåke **Arten hekker like utenfor området.** Eneste kjente hekkeplass er Bjørntjøna ca. 2 km utenfor planleggingsområdet, langt ned i Einunndalen. Her hekket det i 1980-årene en varierende koloni, mellom 0 og 15 par. På 1990-tallet har arten trolig ikke hekket her (Elv). HS har registrert arten i Rødalen. I 1987-89 ble 1-2 ind. sett i terskeldamområdet i Innerdalen, i 1990-92 ble opptil 23 ind. observert (Reitan & Sandvik 1994).

Fiskemåke **Arten hekker ved Fundin og i mange mindre vatn over hele området.** I 1976 hadde et par etter alt å dømme reir på en av øyene ved Meløya, ellers ble flokker på opptil 13 ind. sett langs elva. Neste år ble bare ett ind. sett (Maartmann 1977). I 1985 ble en rugende fugl sett i dammene nedenfor Svesætra (EM). I 1986 to rugende fugler samme sted, og nedenfor Dalsætra varslet 4 ind., og ved Meløya ble inntil 4 ind. sett (Bekken 1987). I 1997 hekket bare ett par; ned for Dalsætra (JB). Ved st Børsjø ble 5 ind. sett 8.6.1983, på samme tid året etter 2 ind. (Mobæk 1985). I de siste 10 år har antallet fugler økt. «Mye» særlig ved Børsjøen og Storinnsjøen, og arten sees også ved de fleste andre vatn. Det er imidlertid bare en del av fuglene som hekker (KG). Hekkefugl også ved terskeldammen i Innerdalen. Her ble opptil 8 ind. sett 1987-89, i 1990-92 ble opptil 17 ind. observert (Reitan & Sandvik 1994).

Sildemåke **Bare én observasjon foreligger.** Et ad. ind. ved terskeldammen i Innerdalen 19.5.1992 (OR).

Gråmåke **Arten er bare observert ved terskeldammen i Innerdalen.** Her er den sett forholdsvis regelmessig (OR).

Svartbak **To registreringer av streiffugler foreligger.** Et ind. ved Børsjøen 1991 eller 1992 (KG), og 1 ad. og 1 ungt ind. 17.6.1992 ved terskeldammen i Innerdalen; (OR).

Makrellterne og rødnebbterne **Begge arter er sett, og en eller begge kan muligens hekke, årlig eller uregelmessig.** Terner sees av og til i Einunndalen, særlig i de stille partiene rundt reservatgrensa i nordvest (BW). I 1997 ble opptil 4 ind. sett i ulike deler av reservatet (JB, KI). To rødnebbterne ved st Børsjø 8.6.1983 (Mobæk 1985). KG ser av og til terner ved Børsjøen, Storinnsjøen og i Innerdalen. Makrellterne var den vanligste arten i terskeldamområdet i

- Innerdalen fram til 1991-92, deretter er det sett mest rødnebbterne, maks. antall terner sett her er 17 ind. (Reitan & Sandvik 1994).
- Ringdue** **Arten antas å forekomme og trolig hekke flere steder i de lavereliggende deler.** Den er f.eks. registrert i takseringsfeltene i Innerdalen, mest som enkeltfugler (OR).
- Gjøk** **Arten må regnes som en vanlig hekkefugl i planleggingsområdet.** På Meløyfloen var den vanlig forekommende 1976-77 (Maartmann 1977). Varierende antall, enkelte år svært tallrik i Kviknedelen av området (KG).
- Hubro** **Bare én observasjon foreligger.** Et ind. observert ved terskeldammen i Innerdalen 13.5.1990 (OR).
- Snøugle** **Arten streifer utvilsomt innom disse produktive fjellområdene, og den kan også godt ha hekket her i eldre tid.** Dette antydes bl.a. av Haftorn (1971). Et hunnfarget ind. ble sett av nasjonalparkforvalter Esben Bø, Lom sør for Pikuthø i sørvestkant av området 19.8.1992. Det foreligger også to observasjoner like øst for området: Et par skal være sett 5.8.1985 ca. 2 km nord for Kløftvangen hyttefelt av hytteeier Åge Paus. Den 12.5.1994 ble en hann sett i nevnte hyttefelt av Dagny og Yngve Solberg, og Tore Øwre, uavhengig av hverandre. Bare den siste observasjonen er behandlet og godkjent av rapportkomitéen, de to siste er rapportert av HS/Bjørn Pettersen.
- Haukugle** **Arten har sannsynligvis hekket mange steder i de årene på 1980-tallet da arten var mer tallrik.** Den 10.6.1989 traff TB på et utfløyet kull på nordsida av Einunna i område Kjøllhaugsætra/Fallsætra. Videre har HS registrert arten i Rødalen, og KG så av og til arten langs Orkla på 1980-tallet. I Innerdalen er noen få enkeltfugler sett 1987-94 (OR).
- Jordugle** **I gode gnagerår hekker arten på mange av myrområdene.** Dette rapporteres fra KG, OR, BB og Elv. I 1985 kunne man se spillende/varslende fugler hele veien langs Einunndalen og Settaldalen. På Meløyfloen ble hele 7 voksne fugler sett samtidig (Elv). Enkelte par hekker også i år med lite gnagere, f.eks. ble et reir funnet i Einunndalen i 1993 (BW). I 1997 ble et ind. sett i ulike deler av reservatet 14.6. og 13.-14.7., uten indikasjoner på hekking (Elv, JB, KI). Arten sees også i Rødalen (HS). Et ind. i fluktspill like sør for st Børsjø 5.6.1984 (Mobæk 1985). Vanlig i gnagerår også i Innerdalsområdet (OR).
- Tårnseiler** **Det er grunn til å tro at seilere regelmessig besøker området på jakt etter insekter.** Ett til få ind. sett på Meløyfloen 1976-77 (Maartmann 1977). Sett i 1990 og 1992 i terskeldamområdet i Innerdalen (OR).
- Dvergspett** **Trolig en fåtallig fugl i fjellbjørkeskogen.** HS har registrert arten i Rødalen. Et ind. sett ved Dølvadet om sommeren ca. 1990 (KG). Et ind. sett sørvest for terskeldammen i Innerdalen i september 1990, og sportegn ble sett i 1991 og 1992 (OR).
- Fjellerke** **Arten hekker i flere av fjellpartiene.** Typisk finnes arten i lav tetthet, og den har vært i tilbakegang på Dovrefjell de siste 20 år (NOF 1994). I Fundberget ser arten ut til å ha tilhold årlig (Elv). To par ble observert i 1992, det ene reiret ble funnet med 2 egg og en nyklekt unge (Elv). Reir med 5 unger i Fundberget 7.7. samme år (Rolf S. Svendsen). BB har også sett arten bl.a. i Marsjøfjellet, Høg-Gia og Langhøa. På Elgsjøtangen vest for Fundin (Oppdal, Sør-Trøndelag) så han en gang ca. 50 ind. i flokk på høsten. Et ind. sett på Flåman i 1975 (Maartmann 1977). Haftorn (1971) nevner Einunndalen og Børsjøhø som tilholdssteder for arten.

- Sandsvale** **Arten kan hekke i elveskjæringer langs Einunna.** Her som ellers er koloniene ofte av kortlivet karakter. Enkeltfugler sett på Meløyfloen i 1976 (Maartmann 1977). I 1984 hekket ca. 10 par i elveskjæring ved Meløya sæter (Elv). Bare én observasjon ved terskeldammen i Innerdalen, i 1990 (OR).
- Låvesvale** **Trolig en fåtallig fugl i området, men bør kunne hekke på setre som er i drift.** Sett i 1989, 1991 og 1992 i terskeldamområdet i Innerdalen (OR).
- Taksvale** **Trolig en fåtallig hekkefugl på setre i området.** Hekket i 1976-77 på sætrene rundt Meløyfloen, og ble sett relativt ofte over området (Maartmann 1977). I 1997 10-12 bebodde reir på Meløya sæter (Elv). Også notert ved st Børsjø 5.6.1984 (JB) og i 1991 i terskeldamområdet i Innerdalen (OR).
- Trepiplerke** **Trolig en fåtallig hekkefugl i de laveste deler av området.** Arten synes bare å være påvist i terskeldamområdet i Innerdalen (OR).
- Heiipiplerke** **Vanlig hekkefugl i fjellet og på store myrer over hele området.** Trolig er dette den tallrikeste fugleart i området.
- Lappiplerke** **Arten er funnet hekkende én gang.** Første hekkefunn i Sør-Norge ble gjort 6.7.1975 på Flåman av Erling Stensrud (Maartmann 1977). Foto av voksenfugl med mat i nebbet er trykt i Norges Dyr, fuglebindet 1981. Arten er også sett i Innerdalen; 1 ind. øst for terskeldammen 28.5.1992 (OR).
- Gulerle** **Vanlig hekkefugl i mange delområder.** På Meløyfloen spesielt tallrik langs Einunna både i slåttelandet og i krattområdene. Vanlig også på Flåman (Maartmann 1977). Forekom forholdsvis vanlig rundt st Børsjø 1983-84 (Mobæk 1985). Registrert i takseringsfeltene ved Innerdalsvatnet alle 8 år 1987-94 (Reitan & Sandvik, manus).
- Linerle** **Hekkefugl ved bebyggelse over hele området.** På Meløyfloen hekket arten ved sætrene og sannsynligvis ved enkelte av de gamle løene 1976-77 (Maartmann 1977). I takseringsfeltene ved Innerdalsvatnet ble arten registrert 3 av 8 år 1987-94 (Reitan & Sandvik, manus).
- Sidensvans** **Bare to observasjoner er kjent.** Flokk i Rødalen i øst vinteren 1995-96 (HS), og flokk på 7 ind. ved Fuglåstjønna øst for Storinnsjøen 12.4.1991 (OR).
- Fossefall** **Arten er sett i flere av vassdragene, men synes ikke å være særlig tallrik.** Et reir i bruk seinest i 1994 er kjent nedenfor brua over Einunna ved Fallsætra (Elv). Registrert nå og da langs øvre del av Inna, men ikke funnet hekkende (OR).
- Gjerdsmett** **Trolig en fåtallig hekkefugl i de laveste deler av området.** Mange observasjoner og sannsynlig hekking terskeldamområdet i Innerdalen i 1993 (OR).
- Jernspurv** **Arten hekker sikkert mange steder i de skogkleddede deler.** På Meløyfloen sang to hanner langs elva i 1976 (Maartmann 1977). Registrert i takseringsfeltene ved Innerdalsvatnet alle 8 år 1987-94 (Reitan & Sandvik, manus).
- Rødstrupe** **Trolig en sjelden eller fåtallig hekkefugl i de laveste deler av området.** Registrert i takseringsfeltene ved Innerdalsvatnet bare ett av årene 1987-94 (Reitan & Sandvik, manus). Det er forholdsvis lite av denne arten i den nordre tredel av Hedmark (NOF 1994), men den kan nok forekomme flere steder i de lavereliggende deler.
- Blåstrupe** **Vanlig i den frodige bjørkeskogen og i fjellet der det finnes litt bjørk/vier.** Forekom i 1976-77 svært tallrikt i vierkrattene langs elva, også vanlig i dalsidene (Maartmann 1977). Registreringene i 1986 ga inntrykk av en mer spredt forekomst (Bekken 1987), det samme i 1997 (JB, KI). Vanlig i fjellbjørkeskogen i de fuktigere partiene rundt st Børsjø 1983-84 (Mobæk

- 1985). Jevnt forekommende i Kviknedelen av området (KG). I takseringsfeltene ved Innerdalsvatnet ble den registrert hvert år og var den sjuende tallrikeste art i perioden 1987-94 (Reitan & Sandvik, manus).
- Rødstjert** **Trolig en fåtallig hekkefugl i de laveste deler av området.** Registrert i takseringsfeltene ved Innerdalsvatnet 4 av 8 år 1987-94 (Reitan & Sandvik, manus).
- Buskskvett** **Bare en tilfeldig observasjon foreligger.** Et ind. 22.5.1990 ved terskeldammen i Innerdalen (OR).
- Steinskvett** **Trolig en forholdsvis vanlig hekkeart i fjellet.** Få konkrete opplysninger foreligger. Et hekkende par ved den nederste av Langhøsætrene 1976 (Maartmann 1977).
- Ringtrost** **Arten synes å hekke fåtallig i området, noen steder trolig lokalt vanlig.** Bl.a. registrert i 1989 (Emilsen & Rasmussen 1989), og 1 ind. med mat i nebbet 8.6.1991 i Marsjøberget (Elv). HS har registrert arten i Rødalen. Sett noen ganger i Innerdalen, bl.a. langs veien på østsida av vatnet (OR).
- Svarttrost** **En mulig sjelden hekkefugl i de laveste deler av området.** Sett to ganger i skogen ved Innerdalsvatnet i juni 1992 (OR).
- Gråtrost** **Svært vanlig i den frodige bjørkeskogen, ofte i store kolonier - også kolonier på bygninger, etc. i fjellet.** I Einnundalen/Settaldalen var det store kolonier på 1980-tallet, mens forekomsten har vært mer beskjeden etter 1990. I 1988 var det en stor koloni på Gløtsætra, med reir på alle bygninger, staurlager, osv. (Elv). I takseringsfeltene ved Innerdalsvatnet var arten den som hadde størst tetthet de fleste år 1987-94 (Reitan & Sandvik, manus).
- Måltrost** **Arten hekker sikkert mange steder i de skogkledde deler av området.** Syngene hanner hørt øverst og nederst på Meløyfloen i 1976 (Maartmann 1977). Registrert i takseringsfeltene ved Innerdalsvatnet alle 8 år 1987-94 (Reitan & Sandvik, manus).
- Rødvingetrost** **Vanlig i den frodige bjørkeskogen og i vierkratt.** Vanlig i vierkrattene langs elva på Meløyfloen 1976-77, en del syngende ind. også i dalsidene (Maartmann 1977). I takseringsfeltene ved Innerdalsvatnet var arten den fjerde tallrikeste i perioden 1987-94 (Reitan & Sandvik, manus).
- Sivsanger** **Én tilfeldig observasjon foreligger.** En hann sang i vierkrattet langs Einunna i midtre del av Meløyfloen naturreservat 29.6.-1.7.1976 (Maartmann 1977). Dette er en sjelden art i Nord-Hedmark, den er ellers registrert i 1974 i Lille Sølensjø naturreservat, Rendalen, og i 1977 ble den registrert i Grøntjønnan naturreservat, Kvikne (Bekken 1987).
- Gulsanger** **Arten kan forekomme i frodig fjellbjørkeskog, men synes å være sjelden i området.** Registrert i takseringsfeltene ved Innerdalsvatnet 2 av 8 år 1987-94 (Reitan & Sandvik, manus). En syngende hann 11.6.1990 like utenfor planleggingsområdet, ved Einunna ca. 3 km ovenfor Markbulidammen (TB).
- Møller** **Trolig en fåtallig hekkefugl i de laveste deler av området.** Registrert i takseringsfeltene ved Innerdalsvatnet 3 av 8 år 1987-94 (Reitan & Sandvik, manus).
- Tornsanger** **Bare én observasjon foreligger.** En syngende hann i takseringsfelt nord for terskeldammen i Innerdalen (OR).
- Hagesanger** **En mulig sjelden hekkefugl i de laveste deler av området.** Bare registrert i månedskiftet mai/juni 1992, opptil to syngende hanner og en hunn i takseringsfelt nær terskeldammen i Innerdalen (OR).

- Munk** **Trolig en fåtallig hekkefugl i lavereliggende frodig bjørkeskog.** Registrert i takseringsfeltene ved Innerdalsvatnet 5 av 8 år 1987-94 (Reitan & Sandvik, manus).
- Gransanger** **Tre tilfeldige observasjoner foreligger, hekking kan ikke utelukkes** Registrert i september 1990 og fanget i nett i mai 1991 og mai 1992 i takseringsfeltene ved Innerdalsvatnet (OR).
- Løvsanger** **Svært vanlig hekkefugl, også i fjellet der det finnes litt bjørk eller vierkratt.** I takseringsfeltene ved Innerdalsvatnet var arten i 1987-94 i gjennomsnitt den nest tallrikeste art etter gråtrost. Enkelte år var den den tallrikeste (Reitan & Sandvik, manus).
- Fuglekonge** **Tilfeldig trekkgjest.** Observert nær terskeldammen i Innerdalen i september 1990 (OR).
- Gråfluesnapper** **Trolig en fåtallig hekkefugl i de laveste deler av området.** Registrert i takseringsfeltene ved Innerdalsvatnet 2 av 8 år 1987-94 (Reitan & Sandvik, manus).
- Svarthvit fluesnapper** **Arten hekker sikkert mange steder i de lavere deler av området.** Registrert i takseringsfeltene ved Innerdalsvatnet alle 8 år 1987-94 (Reitan & Sandvik, manus).
- Granmeis** **Arten må antas å være en regelmessig hekkefugl i bjørkeskogen.** I takseringsfeltene ved Innerdalsvatnet er den riktignok bare registrert 3 av 8 år 1987-94 (Reitan & Sandvik, manus).
- Svartmeis** **En tilfeldig trekkgjest.** Et ind. observert nær terskeldammen i Innerdalen i september 1990 (OR).
- Blåmeis** **En tilfeldig trekkgjest.** Tre ind. observert nær terskeldammen i Innerdalen 7.10.1988 (OR).
- Tornskate** **En tilfeldig gjest.** Et ind. observert ved terskeldammen i Innerdalen i juni 1987 (OR).
- Kråke** **Vanlig hekkefugl så høyt som det finnes reirtrær.** Den sees også på næringssøk i snauffjellet. Reirfunn både i Einunndalen og i Settaldalen 1984 (Elv), og på Meløyfloen 1976 og 1986 (Maartmann 1977, Bekken 1987) og flere andre steder i begge kommuner (BB, KG).
- Ravn** **Vanlig hekkefugl, men utvalget av bergvegger er begrenset.** Utsprengt bergvegg ved Fundindammen, vests-krenten av Fundberget, Knarten litt lenger øst, Einstakahø i sør, og st Børsjøhø og Innerdalen er steder hvor reir er funnet (BB, Elv, KG).
- Stær** **En tilfeldig gjest.** To ind. observert ved hytta ved terskeldammen i Innerdalen 4.7.1991 (OR).
- Bokfink** **Trolig en fåtallig hekkefugl i de lavere deler.** Observert i april 1988 og i 1991 i takseringsfeltene ved sørenden av Innerdalsvatnet (OR). Selv om arten er fåtallig så langt nord i fylket og høyt over havet, forekommer den trolig flere steder.
- Bjørkefink** **Svært vanlig art i bjørkeskogen.** I takseringsfeltene ved Innerdalsvatnet var arten den tredje tallrikeste i perioden 1987-94 (Reitan & Sandvik, manus).
- Grønnfink** **En tilfeldig trekkgjest.** En hann observert ved hytta ved terskeldammen i Innerdalen 25.4.1990 (OR).
- Grønnsisik** **Trolig en fåtallig hekkefugl i de lavere deler.** Registrert i takseringsfeltene ved Innerdalsvatnet bare ett av årene 1987-94 (Reitan & Sandvik, manus). Arten forekommer trolig flere steder i de lavere deler av området, i hvert fall i frøår for bjørk.

- Bergirisk** **Arten er såvidt påvist hekkende i området.** Den er neppe årvisst hekkefugl, siden den ikke er sett under Elverum lokallags 20 turer til området. Det eneste behandlede og godkjente reirfunn i Hedmark er gjort i området: Et par 5.7.1975 i gang med reirbygging i demningen til Fundinmagasinet (Goefrey Acklam, Erling Stensrud; LRSK 1984). Imidlertid viser Norsk Fugleatlas (NOF 1994) at hekking også er påvist i tre kvadratmilruter vesentlig i Stor-Elvdal: Hirkjølen, Atna st. og Trytjønn. Nord i planleggingsområdet ble et par sett i Falkberget øst for Innerdalsvatnet 24.5.1989 (OR).
- Gråsisik** **Vanlig i varierende antall i den frodige bjørkeskogen.** I 1976-77 relativt ofte hørt og sett på Meløyfloen, men ikke i store mengder (Maartmann 1977). I 1994 ble det funnet tre reir i bjørkeskogen ved campingplassen ved Nistugusætra (Elv). I takseringsfeltene ved Innerdalsvatnet var arten den femte tallrikeste i perioden 1987-94 (Reitan & Sandvik, manus).
- Grankorsnebb** **En tilfeldig gjest.** En flokk på 16-20 ind. 24.6.1991 ved sørenden av Innerdalsvatnet (OR).
- Furukorsnebb** **En tilfeldig gjest.** Flokk på 8 ind. i september 1990 vest for terskeldammen i Innerdalen (OR).
- Dompap** **En tilfeldig trekkgjest.** En ungfugl sett 7.10.1988 vest for terskeldammen i Innerdalen (OR).
- Lappspurv** **Vanlig hekkefugl på egnede lokaliteter flere steder.** Forekommer på Meløyfloen i vierkrattdominerte partier langs elva og i dalsidene (Bekken 1987). Også registrert i lite antall i 1997 (JB, KI). Arten er vanlig på Flåman (Maartmann 1977), og ved Børsjøen og Storinnsjøen (KG).
- Snøspurv** **Trolig en vanlig art i blokkrike partier i høyfjellet.** Et par ble observert i 1989 i steinur i Raudbergskaret ca. 6 km sør for Fundin (TB). BB omtaler arten som vanlig i områder med stor stein i høyde over 1200 m o.h., f.eks. Einstakaha, Råtåsjøha og Høg-Gia. Også sett i Rødalsområdet (HS). Den 8.7.1997 registrerte Reidar Haugan «ganske mye» snøspurv på Lågegga, Høgegga, Tostenkollen og Høggia.
- Sivspurv** **Vanlig ved våtmarker i skogen og i fjellet der det finnes litt bjørk/vier.** På Meløyfloen er den vanlig langs elva og spredt ved sidebekkene (Bekken 1987). Vanlig ved st Børsjø 1983-84 (Mobæk 1985), og ved andre våtmarksområder i Kviknedelen av området (KG). I takseringsfeltene ved Innerdalsvatnet ble den registrert hvert år og var den sjette tallrikeste art i perioden 1987-94 (Reitan & Sandvik, manus).

Pattedyr

Villrein er ikke med i denne oversikten, for denne foreligger det en egen rapport fra Norsk institutt for naturforskning. Liste over forkortelser av personnavn finnes foran i artskommentarene for fugler.

- Flaggermus Er sett flere ganger i Einunndalen, f.eks. under fluefiske om kvelden og natta. Under reparasjon av pipe på hus på Åsegardsætri i Kakelldalen kom et ind. fram og fløy vekk (BW). Det er grunn til å tro at det bare er nordflaggermus som forekommer i planleggingsområdet.
- Spissmus Vanlig spissmus forekommer vanlig i Innerdalen (OR), og dette bør gjelde hele området. Trolig forekommer også vannspissmus og dvergspissmus.

Smågnagere

Det er foretatt fellefangster i terskeldamområdet i Innerdalen. Indeksen (antall dyr pr. 100 felledøgn) var våren 1988 7,3, våren 1989 13,7, mens den om høsten igjen var nede i 4,1. Etter 1989 har det omtrent ikke blitt fanget dyr der (OR). Sammenbruddet i gnagerbestanden sommeren 1989 var også tydelig i Einunndalen (BW).

- Klatremus Arten har sikkert en vid utbredelse i området. De fleste av de 26 dyrene som ble fanget i Innerdalen våren 1989 var denne arten (OR).
- Markmus/Fjellrotte Artsparet har sikkert en vid utbredelse i området. Under fangst i Innerdalen våren 1989 var 4 av 26 markmus/fjellrotte, og alle 4 dyr høsten 1989 ble bestemt til det samme (OR).
- Liten skogmus Det er grunn til å tro at arten forekommer i de lavere deler.
- Lemen Det siste virkelig store lemenåret var på 1970-tallet, mens det var en del dyr også i 1988-89 (BB).
- Hare Vanlig art i Follaldsdelen, en del dyr felles årlig (BB). I Kvikne finnes også arten over hele fjellet, med en for tida middels bestand (KG).
- Ekorn I Kvitdalen går grensa for området omtrent ved Rundtomhuset. I furuskogen i dette området finnes det ekorn. Ellers finnes det lite egnet skog for arten (BW).
- Bever Arten synes ikke å ha nådd Einunndalen ennå (BB, BW). I Kvikne er sportegn sett fra ca. 1990 ved Storinnsjøen og i Innerdalsområdet. Trolig dreier det seg foreløpig om streifdyr (KG).
- Ulv Et streifdyr gjestet trolig både Follaldsdelen og Kvikne i 1997. I mai ble det sett spor på Oppdalssida vest for Fundin, som ble antatt å stamme fra ulv. Ut på sommeren ble det funnet drepte sauer over et større område, der hundelignende dyr ble antatt å være skadegjører (OE). I Kvikne ble det funnet tilsammen 7 sauer i Sløbekkdalen, ved Fjellægret, Larslitjønna og s Taraldstjønna (KG). Hvor mange som ut fra feltundersøkelser/obduksjon vil bli sortert til hhv. påvist ulv og sannsynlig ulv eller andre kategorier er i skrivende stund ikke klart (EM).

Rødrev	Arten finnes over hele planleggingsområdet (BB, KG). Et ind. på Meløyfloen 13.6.1989 ble mobbet av to jordugler, og et ind. sett samme sted 8.6.1991 (TB, Elv). Fra 1990 til 1991 registrerte BW en tydelig økning i bestanden, etter at reveskabben tydeligvis var på retur.
Fjellrev	Arten har ynglet i området så seint som i 1988. Dette året oppdaget BB et kull på 5 valper et sted i planområdet. Hiet var plassert i ei «steinrøys». Trolig var det ei sein yngling, siden kullet var til stede ved hiet til månedsskiftet august/september. Det foreligger indikasjoner på enda ei yngling dette året. Året etter var det fortsatt en del lemen og andre smånagere, og spor etter fjellrev ble sett på ettervinteren, men kull ble ikke funnet. Senere har det ikke vært gnagerår i området, og ingen reproduksjoner er kjent (BW). Den 21.3.1989 så Tore Strålberg et ind. i Marsjøfjellet (HS/Bjørn Pettersen).
Bjørn	I Folldalsdelen av området var det i 1997 få eller ingen bjørnedrepte sauer, men i nærliggende områder i Oppdal var større skadeomfang, og bjørnejakt ble iverksatt (OE). I Kvikne har mulig bjørneskade funnet sted ved Storinnsjøen og i Sløbekkdalen (KG). Oversikten over de totale skader og fordelingen på hhv. påvist og sannsynlig bjørn eller andre kategorier er i skrivende stund ikke klart (EM). I 1996 ble bjørneskader påvist lengst nord i Rødalen, samt ved Sløbekksætra/Koienget ved Orkla, og lenger nord ved veien til Storinnsjøen (EM). I 1992 ble bjørneskade på sau påvist i den skogkledde delen av Kakelldalen, like utenfor området (EM). Samme år ble et dyr påvist ved sportegn i område Meløyfloen og Kløftvangen (Arnulv Husum).
Røyskatt	I Einunndalen registrerte BW en oppgang i gnagerbestanden i 1991, og en økning i bestandene av av røyskatt og snømus. Kvikne: Det synes å være lite av disse nå, men de finnes trolig over det meste av området (KG).
Snømus	I Einunndalen registrerte BW en oppgang i gnagerbestanden i 1991, og en økning i bestandene av av røyskatt og snømus. Kvikne: Det synes å være lite av disse nå, men de finnes trolig over det meste av området (KG).
Mink	Et ind. på Meløyfloen i beg. av juni 1989 (Elv). I Einunndalen er arten blitt bekjempet med feller. Ved sørenden av Fundin fanges det gjerne 3-4 ind. hvert år. Ungekull årlig i selve dammen (BB). Kvikne: Trafikken av mink har variert, men det er for tida ikke mye av den innover langs vassdragene i planleggingsområdet (KG).
Mår	Arten forekommer i bjørkeskogen. I Folldal har det vært jaktet hardt på mår, og det er trolig litt mindre nå enn for noen år siden (BB). Arten forekommer der det er litt skog, ved Storinnsjøen, i Innerdalen og langs Orkla (KG).
Jerv	Dyr streifer jevnlig langs strekningen Snøhetta - Knutshø - Sølnekletten. Et mye brukt trekk går fra Heimtjønn i Oppdal til Råtåsjøhø - Steinhøi - Sletthø. Det foregår neppe yngling i Hedmarks del av planleggingsområdet (BB, BW), men trolig på Oppdalssida (OE). Vinteren 1996-97 syntes det ikke å være jervetrafikk i området, men på våren ble det sett spor i Steinhøi, Fundberget og Digerkampen. På Oppdalssida var det store tap av sau, mens de var små på Hedmarkssida (OE). I 1996 ble det påvist skade på sau ved Borkhussætra og i Steinhøi sør for Fundin (EM). Også i Rødalshøa i øst ble det sett spor trolig vinteren 1994/95 (HS). Kvikne: Spor sees hver vinter, særlig på strekningen Storinnsjøen - Fjellægret. Ned

- mot bygda ble det funnet sau tatt av jerv i 1994 (KG). Også spor bl.a. på vestsida av Innerdalsvatnet våren 1995 (OR).
- Grevling** Streifdyr forekommer: Ca. 1985 romsterte et ind. i søppelkassa ved oppsynshytta ved Småbakkan. Etter dette er den ikke sett her, men funnet sovende i høyløe på ei anna sæter i Einunndalen (BW). I Kviknedelen er spor sett ved to anledninger i Innerdalen, og 1994 ble et dyr observert ved Midtlægerbekken mot Dølvadet (KG).
- Gaupe** I januar 1997 ble det sett spor i Grønhøi ned mot bygda i utkanten av området. I begynnelsen av beiteoseongen skal en sau ha blitt tatt innenfor gjerde nederst i Einunndalen (OE). I 1996 ble skade på sau påvist nær sørøstenden av Meløyfloen naturreservat. Det ble også funnet en del sauekadavre i område Lisætran - Fallsætra høsten 1996, der gaupe var mistenkt som skadegjører. I oktober så OE spor ved Klemetbua der bilveien krysser Einunna. På 1980-tallet så Morten Bronndal, Oslo ei gaupe mens han satt på elgpost i Kvitdalen nær sørvestgrensa av planleggingsområdet, ved Rundtomhuset, og det ble omtrent samtidig påvist gaupedrept sau ved Dovrekvitdalen noen km lenger sør (BW).
- Hjort** Arten har økt mye i antall i Folldal de siste årene. Hjort ble sett for første gang i Einunndalen i juli 1993, da ble ei hind sett mellom Meløyfloen og Fundin. Under elgjakta samme år ble spor etter et dyr sett langs elva i reservatet (BW). I Kviknedelen sees hjort årlig i sommerhalvåret ved Storinnsjøen, Staesvollen og Fjellægret (KG).
- Elg** God bestand i hele skogområdet. Dyr sees helt inn til Gia, hvor de utnytter de høyereliggende vierområdene til beite. Det foregår også regelmessig trekk gjennom fjellområdene. (BW, BB). Dyr finnes ofte helt fram til jul i område Storinnsjøen-Staesvollen-Støsætra (KG).
- Rådyr** Arten sees i Einunndalen og Settaldalen der det finnes skog. Det hender at dyr overvintrer så langt inne som Settaldalen (BB). Sommerstid er rådyr også sett i høyfjellet, f.eks. på Finnshøa (BW). I Kvikne-delen finnes en trolig tynn stamme i de skogkledde partiene, også forsøk på overvintring; bl.a. et ind. ved Støsætra i desember 1994 (KG).
- Moskusfe** Streifdyr forekommer, seinest i juli 1994 ble et dyr sett ved Meløya, senere i Kakelldalen, ved Folla ved Moskaret, og trolig det samme dyret ble senere skutt i Rørø. Trolig året før ble 2-3 dyr sett i Fundberget (BB, BW). Kviknedelen: År om annet forekommer det streifdyr, f.eks. høsten 1994 kom det et dyr fram til bebyggelsen på Kvikneskogen, og gikk vestover igjen og ble sett ved Sløbekksætra (KG).

Amfibier og krypdyr

Frosk	Arten er sett i ulike deler av området, og antas lokalt å være vanlig (BB, BW, KG, OR).
Firfisle	Arten synes ikke å forekomme i Einunndalen (BB, BW), men er sett ved Innderdalsvatnet (OR).
Hoggorm	Arten er ikke sett i Folldalsdelen (BB, BW), men er i Kvikne påvist inn til nedre Dølvadet og i Sløbekkdalen (KG).

Fisk

Ørret	Finnes i alle vatn og vassdrag innenfor planleggingsområdet. I Fundin er regulanten Glommens og Laagens brukseierforening pålagt å sette ut 20.000 sommergammel yngel årlig. I seks andre vatn ble det i 1996 av Folldal Fjellstyre satt ut 2.200 sommergammel yngel (OE). I Kvikne settes det tilsvarende ut fisk i sju vatn. De siste årene det brukt stedegen yngel fra eget settefiskanlegg (KG).
Røye	Arten finnes i Folldal i Råtåsjøen, Rundtjøna, Midttjøna og Innaretjøna (Innertjøna) ved Borkhussætra. I 1970-åra ble den satt ut i Trolltjøna ved Gløtlægret, og siste registrerte fangst her var i 1986 (OE). I Kvikne finnes røye i store Garsjøen og Brynhildstjøna (KG).
Harr	Arten finnes i Råtåsjøen, Kvittjøna, Fundin og Einunna (OE).
Regnbueørret	Utsetting ble foretatt i Trolltjøna i 1981, og siste kjente fangst ble gjort i 1986. Den er også satt ut i Langsjøen ved Fundin, men er her gått ut pga. oksygenmangel om vinteren. I 1987 ble det satt ut regnbueørret i Einunna, halvparten av disse ble fisket opp samme år (OE).
Ørekyt	Arten ble påvist i Fundin for første gang i 1986. Dette er en uønsket art som er brakt hit av mennesker. Årlig desimeres bestanden ved hjelp av fangst i ruser, og hittil har det ikke vært registrert noen stor økning.

Karaktertrekk ved faunaen i planleggingsområdet

Faunaen gjenspeiler den store variasjonen i biotoper, fra frodig bjørkeskog ved ca. 750 m til høyfjell over 1600 m o.h. Området er rikt på små og store våtmarker, mange av dem med en rik fauna av våtmarksfugler. Den største og mest stabile forekomst av myrhauk, og Hedmarks eneste kjente årvisse hekkeplass for den sjeldne stjertanda finnes her. Videre har dobbeltbekkasinen en god bestand i deler av området, og sjøorre antas å hekke i et bra antall. Særlig i den midtre delen av området finnes store, varierte våtmarksområder som er mangelfullt undersøkt, og som kan vise seg å øke verdien ytterligere. Jaktfalk og kongeørn er etablert med flere par, og fjellerka synes å hekke i flere av fjellpartiene, i hvert fall i sør. Den sårbare fjellreven hadde en eller to ynglinger her sist gang det var et godt smågnagerår, i 1988.

Man kan si at området utgjør en utvidelse av eller et supplement til Snøhetta-området, der det intakte høyfjellsøkosystem med villrein, jerv og fjellrev ofte blir spesielt trukket fram (Høyvik 1996). Sammensetningen av fuglefaunaen i Oppdals del av planleggingsområdet ligner mye på den i Hedmarks del. Artslista hos Høyvik (1996) inneholder en del flere arter, fordi mer lavereliggende areal, kulturlandskap og fast bebyggelse inngår. Som i Hedmarks del er stjertand en sjelden hekkefugl, mens de fire fjellendene bergand, havelle, svartand og sjøorre er fåtallige hekkefugler. Myrhauk er vurdert som en svært fåtallig hekkefugl, med økende tendens de siste 15 år. I Hedmarks del er dens status kanskje noe sterkere. Fjæreplytt har en vestlig utbredelse i Sør-Norges fjelltrakter. I Oppdal er den karakterisert som vanlig hekkefugl, men den foreløpig ikke er påvist i Hedmarks del. Det omvendte gjelder for fjellmyrløper, den er sett i hekketida, og kan godt tenkes å hekke på Hedmarkssida av grensa.

Sammenlignet med planområde Forelhogna (Bekken 1995) er det også klare likheter. Her antas myrhauk og stjertand å hekke, mens de fire andre fjellendene hekker flere steder. Kongeørn, jaktfalk, dobbeltbekkasin og fjellerke inngår også i hekkefaunaen her.

Forekomst av truede arter

En rekke arter på den norske rødlista (DN 1997) er påvist i området. De aller fleste yngler her, mens arter som sædgås, vepsevåk, hønsehauk, fiskeørn, fjellmyrløper, hubro og snøugle, ulv og bjørn bare er påvist noen få ganger. I tabell 4 er det satt opp en oversikt over truede arter og deres status i området.

Tabell 4. Forekomst i planleggingsområde Dovrefjell i Hedmark av arter som står på lista over truede arter i Norge (DN 1997).

Art	Kategori i Norge	Status i planleggingsområdet
Storlom	Hensynskrevende	Hekker i flere sjøer
Sædgås	Hensynskrevende	Forekommer tilfeldig
Stjertand	Sjelden	Hekker på Meløyfloen
Bergand	Hensynskr. og fåtallig	Hekker trolig flere steder
Havelle	Hensynskr. og fåtallig	Synes å hekke mange steder
Svartand	Hensynskr. og fåtallig	Hekker i flere tjønner/dammer
Sjørre	Hensynskr. og fåtallig	Synes å hekke i mange sjøer/tjønner
Vepsevåk	Hensynskr. og fåtallig	Forekommer tilfeldig
Havørn	Hensynskrevende	Mange obs. av streiffugler
Myrhauk	Sjelden	Flere par hekker de fleste år
Hønehauk	Sjelden	Forekommer tilfeldig
Fiskeørn	Sjelden	Forekommer tilfeldig
Kongeørn	Sjelden	Tre hekkelokaliteter er kjent
Jaktfalk	Sjelden	To hekkelokaliteter er kjent
Trane	Hensynskr. og fåtallig	Flere par hekker
Fjellmyrløper	Hensynskr. og fåtallig	Mulig hekkefugl
Dobbeltbekkasin	Hensynskr. og fåtallig	Flere lokaliteter/spillplasser er kjent
Hubro	Sårbar	Forekommer tilfeldig
Snøugle	Sårbar	Forekommer tilfeldig, ev. mulig hekkefugl
Dvergspett	Hensynskrevende	Trolig fåtallig i fjellbjørkeskogen
Fjellerke	Sårbar	Synes å hekke flere steder
Ulv	Direkte truet	Streifdyr besøker området
Fjellrev	Sårbar	Kan yngle i gode gnagerår
Bjørn	Sårbar	Streifdyr besøker området
Jerv	Sjelden	Jevnlig streif gjennom området
Gaupe	Hensynskr. og fåtallig	Streifdyr besøker området

Forklaring av kategorier for truetthet:

Direkte truet	Arter som står i fare for å dø ut i nær framtid dersom de negative faktorer fortsetter å virke.
Sårbar	Arter som kan gå over i kategorien direkte truede arter i nær framtid dersom de negative faktorer fortsetter å virke.
Sjelden	Arter med små bestander som for tiden ikke er direkte truet eller sårbare, men som likevel er i en utsatt situasjon pga. av liten bestand eller spredt og sparsom utbredelse.
Hensynskrevende	Arter som ikke tilhører kategoriene direkte truet, sårbar eller sjelden, men som pga. tilbakegang krever spesielle hensyn og tiltak.
Hensynskr. og fåtallig	Kategorien omfatter arter som har gått tilbake, men som ikke regnes som truet. For disse artene er det grunn til overvåking av situasjonen.

Litteratur

- Bekken, J. 1984. *Ornitologiske registreringer i 12 myrområder i Nord-Hedmark sommeren 1984*. Rapport til Fylkesmannen i Hedmark, Miljøvernavdelingen. 26 s.
- 1987. Ornitologiske registreringer i 11 våtmarksreservater 1985-86. *Rapport nr. 13. Fylkesmannen i Hedmark, Miljøvernavdelingen*. 43 s.
 - 1995. Fugler og pattedyr i planområde Forelhogna, Tynset, Tolga og Os kommuner, Hedmark. *Rapport 5/95. Fylkesmannen i Hedmark, Miljøvernavdelingen*. 30 s.
- Bentz, P.-G. 1986. Sjeldne fugler i Norge 1983. *Vår Fuglefauna 9*: 29-33.
- DN (Direktoratet for naturforvaltning). 1997. Nye rødlister for fugl og pattedyr. Meddelelse til fylkesmennenes miljøvernavdelinger datert 3.1.1997. 4 s.
- Emilsen, R. & K.E. Rasmussen. 1989. Tur til Einunndalen 9.-11. juni 1989. *Kornkråka 19*: 155-156.
- Fylkesmannen i Hedmark. 1978. *Utkast til verneplan for våtmarker i Hedmark fylke*. 68 s.
- Grønbekk, J., R. Karlstad & T. Berg. 1988. Litt om varslingsatferd, kullstørrelse og beliggenhet ved myrhaukhekkinger i Folldal 1988. *Kornkråka 18*: 69-73.
- Haftorn, S. 1971. *Norges fugler*. Universitetsforlaget. 862 s.
- Høyvik, I. 1996. Statusrapport for dyrelivet i det foreslåtte verneområdet på Dovrefjell i Oppdal kommune, Sør-Trøndelag. *Rapport 3/96. Fylkesmannen i Sør-Trøndelag, Miljøvernavdelingen*. 49 s.
- LRSK-Hedmark (Den lokale rapport- og sjeldenhetskomité for fugl). 1984. Observasjoner godkjent av LRSK-Hedmark. *Kornkråka 14*: 81-83.
- 1985. Observasjoner godkjent av LRSK-Hedmark. *Kornkråka 15*: 134-136.
- Mobæk, A. 1985. *Ornitologiske registreringer i tilknytning til vassdragsundersøkelser i Hedmark somrene 1981-84*. Fylkesmannen i Hedmark, Samlet plan for vassdrag. 44 s.
- 1994. *Vannkraftressursene i Hedmark - utnyttelse/vern*. Miljøverndep., NVE, Fylkesmannen i Hedmark, Miljøvernadv., Energiforsyningens Fellesorganisasjon. 147 s. + kartvedlegg.
- Maartmann, E. 1977. *Fugleinventeringer i 1976-77 i forbindelse med verneplan for våtmarksområder i Hedmark*. Rapport til Fylkesmannen i Hedmark. 250 s.
- Maartmann, E. 1987. *Fjellmyrløper i Hedmark*. Fylkesmannen i Hedmark. 14 s.

NOF (Norsk Ornitologisk Forening). 1994. *Norsk Fugleatlas*. 551 s.

Nordisk Ministerråd. 1983. Representative naturtyper i Norden. *Nordiske Utredninger (NU) 1983:2*. 139 s. + kartvedlegg.

NOU (Norges offentlige utredninger). 1986. Ny landsplan for nasjonalparker. *NOU 1986:13*. 98 s. + vedlegg.

Reitan, O. & J. Sandvik. 1994. Responses of wetland birds to additional damming of part of a reservoir. Sidene 417-424 i Hagemeyer, E.J.M. & T.J. Verstrael. 1994. *Bird Numbers 1992. Distribution, monitoring and ecological aspects*. Statistics Netherlands, Voorburg/Heerlen.

- 1996. An assessment of retaining dams in hydropower reservoirs for enhancing bird habitat. *Regulated Rivers: Research & Management, Vol. 12*; 523-534.

- , manus. Does damming of water lead to density variations in breeding passerine populations ?

Ødegaard, R. 1987a. *Viltforhold i Tynset kommune. Kommentarer til viltområdekartet*. Fylkesmannen i Hedmark, Miljøvernavdelingen. 45 s.

- 1987b. *Viltforhold i Folldal kommune. Kommentarer til viltområdekartet*. Fylkesmannen i Hedmark, Miljøvernavdelingen. 37 s.