

Prosjekt Elgregion - et arbeid med stammeorientert elgforvaltning i deler av Oppland.	Rapportnr.: 15/91
	Dato: 05.07.1991
Forfatter(e): Odd Henning Stuen	Faggruppe: Vilt
Prosjektansvarlig(e): Geir Vagstein	Område: Oppland
Finansiering: Viltfondet og rentemidler fra skogbruket	Antall sider: 19 + vedlegg
Emneord: Elg, elgforvaltning Elgregion	ISSN - nummer: 0801 - 8367
Sammendrag: <p>Prosjektet ble gjennomført i perioden april 1989 til desember 1990 som et samarbeidsprosjekt mellom Fylkesmannen i Oppland - Miljøvernavdelingen, Mjøsen og Drammensdistriktets skogeierforeninger, Fylkeslandbrukskontoret i Oppland - Skogbruksetaten og Statens skoger. Det hadde som formål å legge til rette for etablering av en elgregion for områdene som har elg på vinterbeite i Gausdal Vestfjell og Murudalen.</p> <p>Den skisserte elgregionen omfatter 93 vald i 11 kommuner. Arealet er på tilsammen 4,6 mill. dekar. Årlig tas mer enn halvparten av all elg som felles i Oppland, ut i regionkommunene.</p> <p>Informasjon var en høyt prioritert prosjektoppgave, og de viktigste målgruppene var rettighetshavere (grunneiere) og viltneemnder.</p> <p>I kjølvannet av prosjektet har rettighetshaverne nylig stiftet "Dokksfløy Elgregion". Også viltneemndene i regionområdet arbeider for å få til et nærmere samarbeid.</p>	
Referanse: Stuen, O. H. 1991. Prosjekt Elgregion - et arbeid med stammeorientert elgforvaltning i deler av Oppland. Fylkesmannen i Oppland, Miljøvernavdelingen. Rapport nr. 15/91. 19 s. + vedlegg.	

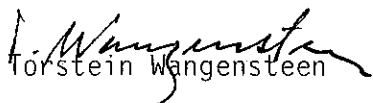


FORORD

I Forskrift om forvaltning av hjortevilt heter det at forvaltningen av hjortevilt skal være stammeorientert. Gjennom en årrekke er det samlet data for elgen som har sitt vinteropphold i Gausdal Vestfjell og Murudalen. Denne rapporten gir en kort oppsummering av prosjektet, som har hatt som mål å bidra til etablering av en elgregion for områdene som huser denne elgen gjennom året. Rapporteringen fra prosjektet ble i hovedsak gjort underveis gjennom utarbeiding av 5 informasjonshefter, som ble distribuert til grunneierlag og viltnevnder i regionområdet.

Prosjektleder Odd Henning Stuen har skrevet rapporten.

Lillehammer, juli 1991


Torstein Wangensteen

Fylkesmiljøvernsjef


Geir Vagstein

Viltforvalter

INNHold

	Side
1. INNLEDNING	1
2. SAMMENDRAG	1
3. ET HISTORISK TILBAKEBLIKK	2
3.1. Murudalen Elgregion	2
3.2. Innspill fra viltforvalteren i regionsaken	6
4. PROSJEKT ELGREGION	6
4.1. Innledende kontakter	6
4.2. Informasjonsvirksomhet	8
4.3. Grunnlagsdata	8
4.3.1. Radiomerking av elg	9
4.3.2. Elgtrekk	9
4.3.3. Flytellingene vinterstid	9
4.3.4. Trekkregistreringer om våren	9
4.3.5. Fellingsstatistikk	10
4.3.6. Sett elg	10
4.3.7. Innsamling av kjever og ovarier	10
4.3.8. Lokale vinterbeiteområder	11
4.3.9. Beiterregistreringer	11
4.3.10. Elgbeitetiltak	12
4.4. Regionavgrensning	13
4.5. Organisering og finansiering av et regionsamarbeid	13
4.6. Driftsplan for elgstammen	14
5. RESULTATER AV ELGREGIONARBEIDET	15
5.1. Rettighetshavere	15
5.2. Viltnevnder	16
6. ETTERORD - VIDEREFØRING	17
7. AKTUELL LITTERATUR	19

VEDLEGG:

- * Prosjekt Elgregion - Informasjonsheftene nr. 1 - 5.
- * Vedtekter for Dokksfløy Elgregion.
- * Rapporter utarbeidet ved Miljøvern avdelingen.



1. INNLEDNING

Mye av elgen i Oppland har lange og tradisjonsbundne trekk mellom sine sommer- og vinterbeiteområder. Flere steder er det nå for mye elg i forhold til beitetilgangen. Skogskader og nedslitte beiter har blitt resultatet. Dette gjelder også i de to store vinterbeiteområdene Murudalen og Gausdal Vestfjell. Med et vedvarende misforhold mellom tilgjengelig beite og elgstammens størrelse, vil et par harde snøvintre kunne føre til stor dødelighet. Dette nødvendiggjør et samarbeid om forvaltningen innen hele leveområdet for denne elgen.

På denne bakgrunn inviterte Fylkesmannens miljøvernavdeling i februar 1989 skog- og viltinteressene til et møte om "Prosjekt Elgregion". Det ble gitt uttrykk for at "vinterkonsentrasjonene av elg i Murudalen og i Gausdal Vestfjell gjør det ønskelig med etablering av en elgregion slik at forvaltningen av elgstammen sees mer i sammenheng både på rettighetshaversiden og i fra viltnemndene". Prosjektarbeidet startet opp 24. april 1989 og ble avsluttet ved utgangen av 1990.

Det er ofte ulike syn på elgforvaltningen, avhengig av om man har elgen i jakttida eller bare i matfatet vinterstid. Men det må være ønskelig for alle å opprettholde en elgbestand på et høyest mulig nivå utifra beite- og skadesituasjonen, hele leveområdet sett under ett. Dette kan bare oppnås gjennom et nært samarbeid mellom rettighetshavere og viltnemnder over kommunegrensene. Mye av forvaltningsansvaret ligger nettopp hos disse gruppene.

At moderne elgforvaltning bør være stammeorientert og at regionalt samarbeid bør tilstrebes, er for øvrig understreket i "Forskrift om forvaltning av hjortevilt" av 1989.

Prosjektet hadde som målsetting å systematisere kunnskaper om elgen og dens leveområder, registrere/taksere skogskader i Murudalen og Gausdal Vestfjell, registrere lokale vinterbeiter, vurdere ulike elgbeitetil-tak, utarbeide en driftsplan for elgstammen (denne delen gikk ut - se kap. 4.2. og 4.6.) og skissere en framtidig organiserings- og finansieringsmodell.

Sluttrapporten er for det meste gjort kort, da en vesentlig del av rapporteringen skjedde gjennom den løpende informasjonen om prosjektet til rettighetshavere og viltnemnder. I denne rapporten er hovedvekten således lagt på selve arbeidet med å få til et regionsamarbeid. Mer detaljerte vurderinger omkring elgstammen og bakgrunnsstoff for øvrig finnes i informasjonsheftene 1 - 5 (se vedlegg).

2. SAMMENDRAG

Prosjektet startet med å undersøke hva som fantes av stoff omkring elgen, dens vandringer m.m. innen det aktuelle området. Vintertelling-er, trekkregistreringer, radiomerkinger, fellingsresultater og annen statistikk, "sett elg", viltområdekart og vurderinger av beiteressurs-ene/skogskadene ga viktige grunnlagsdata. I tillegg til å gå gjennom rapporter o.l., ble en rekke "lokale kapasiteter" forespurt.

Med bakgrunn i elgens bruk av området gjennom året, trakk viltnemndene de foreløpige grensene for elgregionen. De skaffet samtidig til veie adresser til valdansvarlige/rettighetshavere innen regionen.

Beiteressurser og skadeomfang ble kartlagt gjennom takst/produksjonsmålinger (Gausdal Vestfjell) og Mjøsens områdetakst (Murudalen, Sel). Viltneemnder og skogbrukssjefer kom med vurderinger omkring lokale vinterbeiteområder, og hva de siste års milde og snølette vintre hadde betydd i den forbindelse.

Berørte rettighetshavere og viltneemnder var de viktigste målgruppene. En kortfattet prosjektbeskrivelse var den første informasjonen som ble spredd. Senere ble det informert i møter, ved skogdager og befaringer og gjennom pressen. En informasjonsbrosjyre ble sendt ut i stort antall. Prosjektet ble etter hvert kjent ute blant folk. Dette var bl.a. viktig med tanke på å få forståelse for at kvotene burde økes i kommunene som har elgen i jakttida.

Etter denne innledende runden med informasjon, ble det arrangert tre større informasjons-/diskusjonsmøter (Etnedal, Lillehammer og Sjøa) for rettighetshavere og viltneemnder. Dette ble gjort for tidligst mulig å rede grunnen for et regionsamarbeid. Senere ble også flere jeger- og fiskerforeninger nådd gjennom informasjon og befaringer.

Den beste måten å nå ut til blant annet rettighetshaverne på, var trolig gjennom de enkle, fortløpende "prosjektrapportene". Dette var 5 firesiders informasjonshefter som ble sendt ut i stort opplag i 1990 (se vedlegg).

Ellers gikk mye av den direkte kontakten til rettighetshaverne gjennom Mjøsen Skogeierforenings representant i styringsgruppa. I regi av dem ble en arbeidsgruppe/interimstyre dannet blant rettighetshaverne for å jobbe med elgregionsaken, også etter at prosjektet var avsluttet. Ut i fra dette rettighetshaverengasjementet prioriterte prosjektet mulige organiserings- og finansieringsmåter.

Kontakten til viltneemndene stod viltforvalter og prosjektleder for, også med tanke på å vurdere etablering av ei elgneemnd. Erfaringer fra "Elgregionen Åsnes-Åmot" i Hedmark og villreinforvaltningen ble lagt til grunn, både for rettighetshavere og viltneemnder.

Fokuseringen på skade-/fordelingsproblematikken og samarbeidsbehovet som følger av dette, samt satsingen på informasjonssiden ga resultater. Rettighetshaverne stiftet nylig "Dokksfløy Elgregion", som ser ut til å få god oppslutning. Viltneemndene arbeider også videre med å få til et nærmere og mer forpliktende samarbeid.

3. ET HISTORISK TILBAKEBLIKK

3.1. Murudalen Elgregion

1970

Dette året tok daværende viltkonsulent i Øst-Norge, Arne Gabrielsen, initiativ til opprettelse av en omfattende elgregion mellom Gudbrandsdalen og Østerdalen. Saken ble etter et par års arbeid stilt i bero. Man mente likevel at framtidig elgskjøtsel i større grad burde baseres på regioner.

1973

Fjellopsynsmennene var sentrale i de innledende fasene av arbeidet med å få til en samordnet regional elgforvaltning. I 1973 diskuterte Finn Hellebergshaugen (Fron), Arnulf Lund (Lillehammer) og Arnulf

Slåen (Gausdal) opprettelsen av en elgregion innen Lillehammer, Nordre Land, Gausdal, Fron, Vågå, Lom, Øystre Slidre, Etnedal og Sør-Aurdal. Formålet var en "best mulig skjøtsel og utnyttelse av elgbestanden innen området - på lang sikt - av den enkelte rettighetshaver", og "best mulig ivaretagelse av elgens biotoper innen de forskjellige områder - og en mere rasjonell utnyttelse av de ressurser elgen representerer".

Følgende grenser ble antydnet: I sør Fåberg vestsides grense mot Gjøvik, i sørvest veien fra Storlondammen til Skartlibygda og ned i Dokkelva. Videre langs elva til Dokkfløydammen, og Torpa statsalmennings grense til Lenningen. I øst Gudbrandsdalslågen fra Vingnes til Otta, videre Ottadalen til Vågå-Tesse-Sjodalen-Valdresflya til Bygdin.

1975

Tanker omkring en eventuell elgregion i Vågå, Sel og Fron ble luftet, etter et utspill fra fjelloppsynsmann Bjørn Groven, Vågå. Han så for seg et felles opplegg vedrørende minsteareal og avskyttingsplan for området fra Skåbu, via Murudalen og øvre del av Heidal, til Langmorkje statsalmenning.

I april samme år var fjelloppsynsmennene fra Vågå, Gausdal, Øystre Slidre, Lom og Fron samlet til møte. De mente at elgregionen burde være adskillig større enn det Groven først hadde foreslått. Innen det aktuelle området fantes noen av de "mest markerte vinteroppholdssteder for elg på Østlandet", nemlig Dokkdalføret, Skåbu/Murudalen og Sjodalen. De snakket om "en felles elgstamme med en selvstendig indre funksjon", og viste til det som ble sagt i 1973 (se ovenfor). De så spørsmålet om en elgregion som presserende, og ba viltkonsulenten ta opp saken med de berørte viltneemnder. En ordning var ønskelig alt fra samme høst.

I august innkalte viltkonsulent Gabrielsen til møte. Brevet gikk til viltneemndene i Fron, Lillehammer, Vågå, Nordre Land, Gausdal, Ringebu, Øyer, Sel og Øystre Slidre, og til de nevnte fjelloppsynsmenn. Målet med møtet var å drøfte fellestilltak innen regionen, så som minsteareal, skadeordninger m.m. De tok sikte på at regionen trådte i kraft fra og med høsten 1976.

Noen av oppgavene man mente burde løses på regional basis, for å få en optimal utnyttelse av elgstammen, var:

- Klarlegge trekkforhold og finne naturlige grenser for regionen.
- Sette opp mål og driftsplan for regionen.
- Registrere bestandsstørrelse.
- Kartlegge vinter- og sommerbiotoper, og verne disse.

Viltkonsulenten mente at blant annet spørsmålet om skadeerstatninger kunne løses innenfor en slik region, f. eks. ved å pålegge fellings-tillatelsene en skadeavgift. Andre foreslo at en driftsplan, basert på interkommunale registreringer, burde være første skritt. Atter andre ønsket en "prøveordning" for å høste erfaringer. Det var enighet om at et samarbeid burde baseres på like retningslinjer for skjøtsele av den felles elgstammen.

Et utvalg til å arbeide videre med regionspørsmålet ble oppnevnt. Utvalget bestod av representanter fra Arbeidsutvalget for viltneemndene i Oppland, private rettighetshavere, Gudbrandsdal skogforvaltning og fjellstyrene/fjelloppsynet. Viltkonsulenten i Øst-Norge var sekretariat. Herredsskogmester Jarle Bye, Gausdal, ble foreslått å delta p.g.a.

sin erfaring med elgregistrering. En viktig oppgave ble å gjøre framlegg om avgrensning av regionen, skade-/erstatningsordninger, retningslinjer for avskytning, registreringer og biotopskjøtsel.

I slutten av oktober 1975 hadde nevnte utvalg sitt første møte. Det var her enighet om at regioner burde utprøves over en periode på f.eks. 5 år. Man foreslo en nordlig Murudalsregion og en sørlig Dokkvannsregion.

Viltkonsulenten vurderte senere samme år å organisere hele elgregionen i medhold av jaktlovens § 21 (sammenslåing av eiendommer til ett jaktområde), men syntes "saken virker overveldende og antagelig vanskelig å ro iland". Han mente at en eventuell erstatningsordning best kunne føres fram i regi av rettighetshaverne, som en frivillig ordning. Det må også være dem som betaler inn denne avgiften. Kr 50,- pr. tillatt felt elg ble antydnet.

1976

Regionutvalget foreslo i januar 1976 følgende regionavgrensning:

Murudalsregionen - Områder i Fron, Sel, Vågå, Lom og Øystre Slidre.
 Dokkvannsregionen - De fleste viltnemndene var reserverte til en region. Lillehammer og Gausdal var positive. Herredsskogmester Jarle Bye, Gausdal, mente regionen burde omfatte deler av Gausdal, Lillehammer, Nordre Land, Nord-Aurdal og Øystre Slidre. Det ble uttrykt ønske om mer registreringer og merkinger.

I mai samme år ble det holdt et diskusjons-/orienteringsmøte for viltnemnder og grunneiere vedrørende opprettelse av en "Murudalen elgregion". Blant annet diskuterte man styringsformen. Viltkonsulenten så for seg en prøveordning over 4-5 år. Viltnemndene burde drøfte opplegget allerede foran høstens elgjakt.

Etter henstilling fra viltkonsulenten, var fjelloppsynsmennene Jørgen Vassdokken (Lom), Bjørn Groven (Vågå) og Finn Hellebergshaugen (Fron) samme måned samlet for å drøfte konkrete spørsmål vedrørende Murudalsregionen. Viktige momenter var: Grunnlaget for en region (felles elgstamme), regionavgrensning, styringsorgan, minsteareal, avskytningsplan, registreringer og skadeerstatning.

1977

Etter at det i slutten av 1975 og begynnelsen av 1976 ble arbeidet aktivt for å fremme elgregionsaken i Oppland, konstaterte Finn Hellebergshaugen i april 1977 at mange fortsatt var reserverte til regiontanken. Dette skyldtes kanskje først og fremst størrelse og avgrensning av regionene, samt at det var delte meninger om mål og midler i driften av en elgregion. Hans inntrykk var at arbeidet med elgregioner igjen var i ferd med å stagnere og at lite hadde skjedd. Det så likevel ut til å være enighet om å starte med basis i Murudalen.

For jakta 1976 satte Hellebergshaugen opp et forslag til felles opplegg innen områdene han var oppsyn for: Espedalen bygdealmening, Kvikne-Skåbu grunneierlag og Fron statsalmening m.m. Viltnemnda godkjente planen. Det var imidlertid vanskelig å få styrene for de respektive rettighetshavere til å godta forslaget fullt ut, men det ble vist stor forståelse for fellesplanen. Rettighetshaverne ville trolig gå inn for et lignende opplegg neste høst, og Hellebergshaugen ønsket å få med også nordre del av Murudalen, Heidal og Sjødalsområdet.

1978

I februar ble det arrangert et fellesmøte angående elgskjøtselen i Murudalsområdet. Her valgte man et arbeidsutvalg for elgregionen. Dette bestod av viltnevningsformennene i Vågå, Sel, Nord- og Sør-Fron, med Finn Hellebergshaugen som sekretær, eventuelt med støtte fra Bjørn Groven.

MED DETTE SYNES LANDETS FØRSTE ELGREGION Å VÆRE ET FAKTUM.

"Murudalen Elgregion" var nå blitt et reelt samarbeidsorgan. Det stod åpent for både Lom og Øystre Slidre å slutte seg til elgregionen.

Målet for regionen var en mest mulig enhetlig forvaltning av en felles elgstamme innen et noenlunde naturlig avgrenset område. Arbeidsutvalget fikk en rådgivende funksjon, og hadde til oppgave å samordne vedrørende elgstammens størrelse og avkastning, sett i forhold til områdets bæreevne. I slutten av april samme år hadde de sitt første møte.

1980/81

Det ble søkt om utvidelse av jakttida for elg innen Murudalen Elgregion. Begrunnelsen var stort innsig av trekkelg til vinterbeitene, og skader på skog og innmark. Jakttida var den gangen fra 27. september til 10. oktober. For 1980 ble det søkt om en utvidelse på 2-4 dager i slutten av jakta. I 1981 var ønsket et tillegg på 5 dager, men etter en runde ble søknaden begrenset til 2 dager i starten av jakta. Viltkonsulentene ba på sin side Direktoratet for vilt og ferskvannsfisk vurdere en måneds jakt - fra 27.09. til 27.10. DVF fastsatte i 1981 følgende jakttid for kommunene Sør-Fron, Nord-Fron, Vågå og Sel: f.o.m. 25. september t.o.m. 10. oktober.

1985

Etter noen år syntes fortsatt skadeproblemene i Murudalen å være store, og beitene hardt belastet. Heidal Viltlag søkte derfor våren 1985 om vinterjakt på elg (5-10 dyr). Sel viltnevning anbefalte DN å innvilge felling av 10 dyr vinteren 1985/86 (1986-kvoten). Fylkesmannen i Oppland uttalte at Murudalen Elgregion har gjort "en god innsats" når det gjelder å dempe veksten i elgstammen. Registreringer indikerte derimot at trekkelgen kommer fra kommuner lenger sør og vest enn elgregionen, og at Gausdal Vestfjell og Murudalen mer måtte sees på som et samlet vinterbeiteområde. På bakgrunn av dette mente fylkesmannen at for å få noen vesentlig reduksjon i vinterkonsentrasjonen av elg, måtte flere dyr felles i kommunene som hadde elgen i jakttida. Dette så ut til å være Gausdal, Lillehammer, Gjøvik og Nordre Land, samt kommuner i Valdres. Selv om beitepresset var hardt, var det ennå ingen stor vinterdødelighet i området. Fylkesmannen kunne ikke gå inn for vinterjakt. DN støttet disse vurderingene og avsto søknaden.

1988

Dette året kom det ny søknad om vinterjakt, denne gangen fra Kvikne-Skåbu grunneierlag. Det ble søkt om felling av 30 dyr. Begrunnelsen var at skadepresset fortsatt var stort og at henstillinger om økt avskytning "i sør" ikke hadde ført fram. Viltnevninga i Nord-Fron støttet søknaden, likeens fylkesmannen. DN innvilget søknaden, og fastsatte jakttida til perioden 15.- 31. januar 1989.

Restkvoten fra 1988, 13 dyr, ble felt. Finn Hellebergshaugen rapporterte at hovedhensikten hadde vært å vekke til debatt om den framtidige kjøtselen av en felles elgstamme. Vinterjakta ble nærmest karakterisert som et nødtiltak. I stedet håpet han at rettighetshavere og viltmyndigheter jobbet seg fram til et samarbeidsopplegg - "til beste både

for elgen og ikke minst for skogbruket".

1990

Finn Hellebergshaugen opplyser at Murudalen Elgregion ikke hadde noe møte i 1990. Tidligere ble det arrangert minst ett rent utvalgsmøte eller orienteringsmøte for rettighetshavere og jegere i året. Han sier videre at regionen ikke har fungert like bra i alle sammenhenger, selv om viltneemndenes opplegg i utgangspunktet har vært godt.

3.2. Innspill fra viltforvalteren i regionsaken

I januar 1986 gikk et brev om elgforvaltning ut til viltneemndene i Vågå, Sel, Nord-Fron, Sør-Fron, Gausdal, Øystre Slidre, Nord-Aurdal, Etnedal, Nordre Land, Lillehammer, Gjøvik, Vestre Toten og Østre Toten. Her ble de store trekkene til og fra vinterbeiteområdene i Gausdal Vestfjell og Murudalen kommentert. Man konstaterte at dette i stor grad er dyr som kommer sørfra, men også nordfra inn i Murudalen. De store konsentrasjonene av elg vinterstid skaper problemer for skogforyngelsen. Ellers stod beitetilgangen ikke lenger i forhold til antallet elg på vinterbeite. Klarest hadde man sett dette i Gausdal Vestfjell, hvor mange elg bukket under i den harde snøvinteren 1976/77. To dyr ble funnet døde av sult vinteren 1984/85. Man antok at de 13 ovennevnte kommunene "eksporterte" elg til de to vinterområdene, og dermed hadde mulighet til å påvirke størrelsen på vinterstammen gjennom jakt i ordinær jakttid. Det ble oppfordret til å øke kvotene.

Det samme budskapet ble gjentatt i brosjyren "Elgforvaltningen i Oppland" (1985). Her ble det også understreket at når flere kommuner forvalter en felles elgstamme, må det etableres samarbeidsutvalg på tvers av kommunegrensene.

I 1987 kom brosjyren "Elgen i Oppland". Under avsnittet "Vinterbeitesituasjonen" tok man igjen opp problemet trekkelg - nedslitte vinterbeiter, og ansvaret ble plassert: "Det er meget viktig at grunneiere og jegere utnytter de kvoter som tildeles, selv om dette vil føre til at stammen avtar noe på kort sikt. Det vil dreie seg om en nødvendig reduksjon av hensyn til elgstammens langsiktige utvikling". "Viltneemndene må samarbeide over kommunegrensene og i stor grad vurdere levevilkårene gjennom hele året når de fastsetter kvotens størrelse og vurderer endring av minstearealet".

På fellesmøtet for viltneemndene i 1989 sa viltforvalter Vagstein blant annet: "For å få til en mer stammeorientert forvaltning er det nødvendig å tenke på muligheten for å etablere en større elgregion for de deler av fylket som har del i den elgstammen som benytter Gausdal Vestfjell og Murudalen vinterstid." Et prosjektopplegg ble presentert, og det var en positiv holdning blant viltneemndene til tanken om en samordnet, stammevis elgforvaltning.

Som man ser, har elgregionen en lang forhistorie. Betydningen av denne modningsprosessen er vanskelig å måle, men den har sikkert vært positiv.

4. PROSJEKT ELGREGION

4.1. Innledende kontakter

I februar 1989 inviterte viltforvalteren Oppland Skogselskap, Mjøsen

Skogeierforening, Statens skoger, fylkesskogetaten, arbeidsutvalget for viltnemndene og Fylkesmannens miljøvernnavdeling til møte om Prosjekt Elgregion. Fra møteinnkallingen gjengis følgende:

"Vinterkonsentrasjonene av elg i Murudalen og i Gausdal Vestfjell gjør det ønskelig med etablering av en elgregion slik at forvaltningen av elgstammen sees mer i sammenheng både på rettighetshaversiden og i fra viltnemndene. Det er derfor ønskelig å gjennomføre et prosjekt med tanke på å engasjere rettighetshavere og viltnemnder i et framtidig og varig samarbeid innen regionen".

Et ledsagende notat utdypet en del sider ved saken, så som bakgrunn, prosjektbeskrivelse, arbeidskraftbehov, økonomi og framdrift.

I mars 1989 ble møtet avholdt. Det var enighet om behovet for et prosjekt av denne type, og flere poengterte at tidspunktet var gunstig. Direktoratet for statens skoger (DSS) var noe negative til prosjektet, med begrunnelse at det kunne føre til dyrere elgjakt.

Man var i grove trekk enige om prosjektopplegget, med en understreking av det store informasjonsbehovet. Nødvendigheten av oppfølging etter at selve prosjektet er avsluttet, ble også påpekt.

Fylkesmannen var innstilt på å benytte midler fra Viltfondet til dette arbeidet i prosjektperioden. Fylkesskogetaten opplyste at det kunne være mulig å gi et bidrag fra rentemidlene i 1990. Skogforvaltningene mente det måtte være riktig å få med fjellstyrene, da disse har inntektene av elgjakta. DSS meddelte at de kunne støtte konkrete tiltak, under forutsetning av at det også var andre bidragsytere. Mjøsens representanter sa at det sannsynligvis var mulig for dem å delta i finansieringen av praktiske tiltak (se kap. 4.3.9 og 4.6).

Det ble nedsatt en arbeidsgruppe (senere styringsgruppe) til å jobbe videre med prosjektet. Denne bestod av:

Utmarksmedarbeider Trond Carlson, Mjøsens Skogeierforening
 Skogfullmektig Jørn Ove Sæthern, Statens skoger - Valdres forvaltning
 Fylkesskogmester Hans Bjaanes, Fylkeslandbrukskontoret, Skogbruksetaten
 Viltforvalter Geir Vagstein, Fylkesmannen i Oppland, Miljøvernnavd.

Fylkesmannen fant det nødvendig å engasjere en prosjektmedarbeider/-leder umiddelbart, til å følge opp arbeidet som allerede var i gang innen den aktuelle regionen (bl.a. merking og tellinger). Avtale om tilsetting ble gjort med Oppland Skogselskap. Kontorsted ble Fylkesmannens miljøvernnavdeling. Prosjektleder var sekretær for styringsgruppa.

Det kom fram skepsis til måten arbeidet ble organisert på. Spesielt gjaldt dette hvor langt prosjektet kunne gå med organiseringsform og driftsplanarbeid før rettighetshaverne selv kom sterkere inn i prosessen.

Ideelt sett burde Prosjekt Elgregion vært startet etter initiativ fra rettighetshaversiden - slik det ble gjort i forbindelse med opprettelsen av "Elgregionen Åsnes-Åmot" i Hedmark.

Alt fra starten av ble rettighetshaverne, sammen med viltnemndene, utpekt som målgruppe nr. 1. Gjennom hele prosjektperioden var bl.a. all informasjonsvirksomhet spesielt rettet mot disse. Rettighetshaverne, med Mjøsens representant i styringsgruppa, viste i prosjektperioden

(og senere) et sterkt engasjement i elgregionsaken. Ikke minst gjelder dette deres innsats med tanke på en videreføring av arbeidet.

4.2. Informasjonsvirksomhet

Betydningen av et samarbeid på rettighetshaversiden ble tidlig understreket, og informasjonsbehovet kom raskt i fokus. Å spre kunnskap om elgen, dens leveområder og nødvendigheten av/muligheter for regionalt samarbeid om forvaltningen av disse ressursene ble prioritert. Faktisk har dette arbeidet vært i gang siden 1970 (se kap. 3.1.).

Slik ble prosjektet klart mer rettet inn mot å dekke de behov for informasjon som var til stede. Hovedmålsetningen om å legge til rette for etablering av et regionsamarbeid stod ved lag. Utarbeidelse av en driftsplan for elgstammen gikk ut. Dette er et arbeid rettighetshaverne må vurdere, og det kan vanskelig gjennomføres før regionen er etablert og geografisk avgrenset, og de selv kan ta aktivt del i arbeidet.

Rapporteringen fra prosjektet ble diskutert i styringsgruppa, og det var enighet om å rapportere i form av informasjonshefter i prosjektperioden (se vedlegg). Sammen med møter, presseoppslag o.l. vurderte man dette til å ha størst effekt med tanke på å motivere for etablering av regionsamarbeidet.

I perioden april - desember 1990 ble det laget 5 informasjonshefter. Disse presenterte bakgrunnsmateriale til bruk ved avgrensning av regionen og ved utarbeidelse av driftsplan for elgstammen.

Det ble avholdt en rekke møter for rettighetshavere og viltnemnder. Blant annet ble det arrangert tre større informasjons-/diskusjonsmøter (Etnedal, Lillehammer og Sjoa), møter for enkeltlag og rettighetshaverne samlet, møter med arbeidsutvalget for viltnemndene og viltnemndene samlet, og møte med de 11 regionviltnemndene.

I tillegg kommer innsatsen fra Mjøsen Skogeierforening, der Trond Carlson har deltatt på mange møter og befaringer.

Jeg mener bestemt at prosjektet har vært tjent med denne satsingen på målrettet informasjons- og motiveringsarbeid. Informasjonen har kanskje ikke nådd like bra ut over alt i regionen, og alle var selvsagt ikke like positive til et samarbeid av denne typen. Men både rettighetshavere og viltnemnder arbeider nå videre med en samordnet regional elgforvaltning som mål. Også i andre deler av Oppland har det i prosjektperioden vært pekt på behovet for denne type samarbeid.

Betydningen av gjensidig informasjon og utveksling av synspunkter vil fortsatt være stort også i en framtidig elgregion.

4.3. Grunnlagsdata

Dette materialet er fylldig omtalt i informasjonsheftene. Detaljresultater gjengis derfor ikke her. Dataene kan, ut fra formål, deles i to grupper:

- a) Underpkt. 1 - 4: Motivering og avgrensning av regionen.
- b) Underpkt. 5 - 10: Driftsplan for elgstammen.

4.3.1. Radiomerking av elg

I forbindelse med oppstartingen av forskningsprogrammet "Elg - Skog - Samfunn" (ESS) i 1984, ble de første elgene her i landet påsatt halsbånd med innebygde radiosendere.

Hele merkeprosedyren er svært rask og effektiv. Det er imidlertid meget kostbart både å merke og å følge opp radiomerkede dyr.

Radiomerket elg har en viktig forskningsjobb å skjøtte, men det som på kort sikt er av størst interesse i elgregionsammenheng, er hvor elgen som merkes i vinterbeiteområdene befinner seg om sommeren.

4.3.2. Elgtrekk

Elgen har til dels lange sesongvandringer mellom sommer- og vinterbeiteområder. Om våren går trekket fra vinterbeiteområdene til kalvingsplasser og sommerbeiteområder. Om høsten går hovedtrekkene fra strøk med mye snø til strøk med mindre snø.

Det er nærliggende å anta at snøforhold og næringstilgang om vinteren er den viktigste årsaken til elgens sesongvandringer, og til hvorfor elgen velger et spesielt vinterbeiteområde.

Trekkene har vært de samme i flere tusen år, og vi må leve med dem fortsatt. I Øst-Norge føres trekktradisjonen videre ved at unge kuer trekker som sine mødre. Trekkende elgstammer vil som regel ikke skifte over til nye vinterbeiteområder selv om beitegrunnlaget ødelegges. Dette kan gi dyr med dårligere kondisjon og dermed fare for øket vinterdødelighet.

I vintre med lite snø, beites blåbærlyng i stort monn, for det meste i sommerbeiteområdene. Når snøen dekker lyngen, tar elgen einer og laubbusker, og mesteparten begir seg til vinterbeitene først når snømengden tilsier det.

4.3.3. Flytelling vinterstid

Under elgtelling brukes vanligvis saktegående fly, og søket legges tett og slik at det enkelte arealavsnitt blir sett fra flere vinkler. Dyra er lette å telle direkte. Metoden er best i glisne skogtyper. Dokkvassområdet er således velegnet for slik telling, mens det f.eks. både i Murudalen og Etnedal er mer problematisk.

Flytelling gir ikke det riktige antall elg som benytter området i det enkelte år. Metodikken gjør det likevel mulig å se tendenser i utviklingen over en årrekke.

4.3.4. Trekkregistreringer om våren

Registreringene på vårtrekket var i utgangspunktet et ledd i forundersøkelsene av viltinteressene i forbindelse med planene om regulering av Dokka/Etna.

Langs tellelinjene registreres kryssende spor så ofte som mulig. Snødekke eller grusvei er en stor fordel, slik at sporene når de er registrert, kan slettes med føttene, eventuelt merkes av med spraylakk

eller rakes over.

Metoden med telling av nettospor ut av et område gir minimumstall. Dette skyldes bl.a. at registreringene ofte ikke kommer i gang før trekket har startet, eller at vær- og føreforholdene gjør registreringsarbeidet vanskelig.

Registreringsmetodikken er den samme på alle tellelinjene og skulle være grei nok. Blant annet kan vi konstatere at antall dyr som trakk ut av Murudalen i 1990 (449), stemmer godt over ens med antallet som ble telt over Revsjøvegen pluss gjennom Langsudalen (min. 402 - sanns. 450).

4.3.5. Fellingsstatistikk

Innen kommunene som har arealer i den aktuelle elgregionen, har antall felte dyr fra 1985 til 1990 variert mellom 1088 og 1354. Årlig tas mer enn halvparten av all elg som felles i Oppland, ut i regionkommunene.

En fellingsprosent på over 90 i de fleste kommunene innen regionen, er ikke noe "sunnhetstegn". Det vitner heller om at man kan komme skikkelig på etterskudd med elgforvaltningen. Det kan ikke forventes en ytterligere uttaksøkning før kvotene økes.

Dagens elgstamme har en stor verdi, og selv en liten prosent av denne verdien vil kunne gi elgregionen et godt økonomisk fundament.

4.3.6. Sett elg

Med jegernes hjelp er det samlet inn data fra elgjakta i 5-6 år i Oppland. Det må kunne sies at det nå er rutine å bruke "sett elg"-skjemaet her i fylket. Sammen med jaktstatistikken gir dette verdifulle opplysninger om elgstammen.

Resultatene fra "sett elg"-skjemaene ("sett elg pr. jaktdagsverk") indikerer at elgstammen i Oppland har holdt seg relativt stabil siden 1985, men med en markert økning fra 1988 til -89 og en ytterligere økning fra 1989 til -90. Utviklingen tilsier fortsatt vekst fram mot høstens jakt.

Produktiviteten i stammen synes å ha holdt seg ganske stabil i perioden, men med en klart økende tendens fra 1989 til 1990. Ingenting tyder på at det er for lite okser i bestanden.

4.3.7. Innsamling av kjever og ovarier

Ved hjelp av elgkjevene kan man bestemme alderen på det enkelte dyr, og dermed få rede på alderssammensetningen i stammen. Ungdyrandelen i uttaket kan kontrolleres, og man kan også følge med i stammens utvikling.

Eggstokkene samles inn for reproduksjonsanalyser. Med bakgrunn i disse analysene kan man bedre forutsi elgstammens utvikling og tidlig få informasjon om endringer i miljøet. Eggstokkene kan fortelle hvor mange kalver elgkua har hatt samme år, hvor mange kalver den har hatt i løpet av sin levetid og hvor mange kalver den hadde anlegg for å få neste år.

Sammenholdt med andre data om elgstammen gir kjeve- og ovarieanalysene verdifulle opplysninger til hjelp i elgforvaltningen.

4.3.8. Lokale vinterbeiteområder

Vintrene 1988/89 og 1989/90 var milde og snølette i store deler av Oppland. Dette ser blant annet ut til å ha medført at en del av elgen som vanligvis ville vandret til Gausdal Vestfjell eller Murudalen, har stått igjen i sine sommer-/høstområder, eller stoppet opp underveis på trekket. Til tross for dette, var vårtrekket 1990 rekordstort.

I juli 1990 ble viltnemndene og skogbrukssjefene bedt om å vurdere disse forhold. Opplysningene ville bli til hjelp ved lokalisering av beitetiltak for elgen innen regionen.

Det kom svar fra 9 av regionkommunene. Hovedinntrykket var at elgen de siste vintrene hadde stått mer spredt innen den enkelte kommune, og på den måten belastet tradisjonelle, lokale vinterbeiteområder mindre. I og med spredt beiting, og større tilgang på annet beite enn furu, var skadeomfanget på skogen blitt redusert. I noen av kommunene hadde man dessuten fått elg i "nye" vinterområder. Hvis denne tendensen holder seg, vil kanskje deler av elgstammen få endrede trekkvaner i og med at kalvene ikke lærer det "vanlige" trekkmønsteret.

4.3.9. Beiterregistreringer

Elgens vinterbeiter er avgjørende for stammestørrelsen, fordi det som regel er bedre tilgang på sommerbeite og fordi elgen ofte bare bruker en mindre del av sitt leveområde vinterstid. Det siste gjelder spesielt trekkelg. For å vurdere om det er for mye elg i en region, er det derfor nødvendig å se på tilstanden i elgens vinterbeiteområder. Som oftest vil hensynet til beiteskader på skog gjøre at vi ikke ønsker så stor elgtetthet som det ellers kunne være beite til.

Under områdetaksten Mjøsen Skogeierforening gjennomførte i Murudalen (Sel), ble også elgbeiteskadene taksert. Samme opplegg blir sannsynligvis kjørt på Nord-Fron-sida i 1991.

Resultatene foreligger foreløpig i form av et kart som viser bestandsvis fordeling av ulike skadegrader på alt areal i H.kl. II og noe i H.kl. I. Dette gir et mer nyansert bilde av skadesituasjonen enn det vi hadde tidligere. De hardest belasta områdene er Mugmoen-Muruvatnet-Nysæterlia framover mot Høgkjørrbekken, videre noe omkring Mæringsdalsvatnet og i området Ellingsbørusten-Leirflata.

Taksten viser også at kraftgater utgjør et betydelig areal, og at det er et stort behov for tynning i den takserte delen av Murudalen. Dette er viktig informasjon med tanke på eventuelle beitetiltak for elgen.

Sommeren -90 ble det gjennomført en elgbeitetakst i Gausdal Vestfjell. Til grunn for utvelgelse av prøveområder lå et kart som viste elgens bruk av Vestfjellet gjennom de siste 15 vintrene (flytellingene). Selve takstmetodikken er utviklet under prosjektet Elg-Skog-Samfunn (ESS). Åtte områder på til sammen vel 30.000 dekar ble taksert.

For å få et mål for produksjonen på bjørka i området, ble det på grunnlag av beitetaksten, valgt ut 7 prøvesteder med forskjellig

beitebelastning. Her ble alle årsskudd på til sammen 750 - 800 prøve-trær klypt og veid. Ulike beitegrader og høydeklasser (0,5 - 2,0 m) er representert. Målingene ble gjort i slutten av september -90.

Materialet fra takst og skuddmålinger ble oversendt NISK for bearbeid-
ing. Fra rapport utarbeidet av forsker Knut Solbraa nevnes:

- Produksjonen av bjørkeskudd er beregnet til gjennomsnittlig 3 kg pr. dekar og år.
- Einer beites lite (10%), vier noe mer (26%), mens det for bjørk tas ut ca. 1/3 av kvistproduksjonen.
- En tidligere takst fra Langmorkje almenning i Vågå viser at beiteproduksjonen pr. dekar der var seks ganger høyere enn i Gausdal. Samtidig var den beitede andelen en halv gang til så høy. Fordøyeligheten av furubar er dessuten vesentlig høyere enn for bjørkekvist (45 mot 30 %).
- Ut fra skadetakster regner man med at elgen kan utnytte mellom 20 og 40 prosent av produksjonen før skogskadene blir for store. Inntil 40 % kan tas ut der beiting i stor grad går ut over lauvtrær med liten annen verdi. Vel 50 % bør kunne tas på arealer hvor det ikke drives tømmerproduksjon.
- Viltstell bør i første omgang bestå i å kappe bjørk rundt de hardest beitede delene av området, for å forsøke å utvide disse. Dette kan kombineres med å kjøre opp stier for elgen i snøvintre. Hvis dette lykkes, bør beiteuttaket etter hvert kunne økes opp mot 50 - 60 % mot nå ca. 33%.

4.3.10. Elgbeitetiltak

Elgstammen må stå i forhold til tilgjengelig beite. Skogbehandlingen er det viktigste tiltaket når det gjelder forvaltningen av elgens leveområder. Det er enklere å gjøre ting riktig med en gang, enn å forsøke å reparere etterpå.

En elg har om vinteren et daglig forinntak som tilsvarer ca. 10 kg furubar. Alle tiltak i lokale vinterbeiteområder, etter trekkrutene og i de sentrale vinterbeiteområdene har som mål å dempe presset på furuforyngelsen ved å øke tilgangen på annet beite. Vi kan ikke få elgen til å velge nye beiteområder, men beitingen kan ledes over på alternativ vintermat eller til deler av tradisjonelle vinterområder hvor tapene blir mindre.

Uten å gå i detalj skal det her nevnes noen av de aktuelle tiltakene (for øvrig vises til kap. 7):

- Vinterhogst av furu (sluttavvirkning, tynning).
- Reising av furutopp.
- "Toppkapping" ved avstandsregulering.
- Koordinert avvirkning for å spre beitetrykket.
- Et tilstrekkelig antall frøtrær lenge nok.
- Manuell lauvrydding i vinterbeiteområder.

Enkelte av tiltakene vil føre til en merutgift. Det er da opp til et regionstyre å vurdere i hvilken utstrekning man vil sørge for å ha økonomi til dette.

4.4. Regionavgrensning

Utgangspunktet for avgrensningen av den aktuelle elgregionen var elgens bruk av området gjennom året. Registreringer, tellinger og radio-merking viste at områder i Vågå, Sel, Nord-Fron, Sør-Fron, Gausdal, Lillehammer, Gjøvik, Nordre Land, Etnedal, Nord-Aurdal og Øystre Slidre inngikk i leveområdet til elgen som står i Gausdal Vestfjell og Murudalen om vinteren.

I starten på prosjektet ble det foretatt en meget grov arrondering av regionen:

- * Lågen og Mjøsa i øst.
- * Rv 33 og Rv 35 i sør.
- * E-68 og Rv 51 i vest.
- * Rv 51 og Rv 257 i nord.

I det videre arbeid var det viktig å få med de arealene viltneemdene mente var berørt. Viltneemdene ble forespurt, og de fleste syntes den foreslåtte avgrensningen var grei, med noen endringer. Hele Gjøvik ble med, og arealene i Etnedal og Nordre Land "krympet" noe. I Etnedal ble hele østsiden av dalføret med, samt arealer på vestsiden ned til Skjenangselvi. I Nordre Land ble gamle Torpa kommune med.

Totalt ble 93 vald på tilsammen 4.6 mill. dekar med i denne avgrensningen av regionen.

Avgrensningen som ble foretatt, må ikke oppfattes som endelig. Den må kunne justeres ytterligere når ny viten foreligger. Også her er rettighetshavernes oppfatning av sentral betydning.

4.5. Organisering og finansiering av et regionsamarbeid

Et sentralt spørsmål er hvor stor elgstammen skal være. Svaret vil selvsagt være avhengig av viljen til å tåle eller erstatte beiteskader og av vinterbeitenes produksjonsevne. Riktig elgtetthet blir den stammen som på sikt gir den største skaden grunneierne er villige til å godta eller betale erstatning for.

Noe av bakgrunnen for regionarbeidet er at skogskadene rammer en liten andel av dem som beskatter elgen. Ved å organisere et regionsamarbeid, som bl.a. sikrer et visst økonomisk grunnlag, vil man kunne tåle en større elgstamme. Når alternativet kan være reduksjonsavskytning eller vinterjakt for å tilpasse stammen til beitegrunnlag og skadepress, burde valget gi seg selv.

I "Elgregionen Åsnes-Åmot" i Hedmark har de valgt en løsning hvor årsmøtet er det øverste styringsorgan. Et råd leder regionen mellom årsmøtene, og en viltsekretær står for den daglige driften. I tillegg har de knyttet til seg et fagråd. Økonomien er sikret ved at hver deltagende forening/jaktlag betaler en viss sum pr. fellingstillatelse til et "beite- og tiltaksfond". Ut over dette har de mottatt tilskudd fra Viltfondet og skogbrukets rentemidler. Organiseringen gjør det bl.a. mulig å tilpasse avskytningen og å sette i gang viltstelltiltak og tiltak mot skader.

"Murudalen Elgregion" er omtalt tidligere. Dette er et eksempel på

hvordan samarbeidet kan foregå mellom viltnemndene.

I villreinforvaltningen har vi på rettighetshaversiden i lang tid hatt samarbeid i form av villreinutvalg. Disse går over både kommune- og fylkesgrenser. Seinere har vi fått villreinnemndene som består av medlemmer fra de berørte viltnemndene.

Man kan tenke seg tilsvarende i elgforvaltningen, med "elgutvalg" og "elgnemnd". En annen mulighet er et "elgregionutvalg" med representanter fra begge leire.

I "Elgregionen Åsnes-Åmot" betaler, som nevnt, rettighetshaverne et tilskudd til drift av regionen som et beløp pr. fellingstillatelse. Andre muligheter er et beløp pr. felte dyr, et tilskudd pr. kg kjøtt (avhengig av kjønn og alder på dyret) eller et arealtilskudd (pr. dekar).

Både spørsmålet om organisering og finansiering er berørt andre steder i denne rapporten, bl.a. i kap. 5 og 6. For øvrig vises til de nylig vedtatte vedtektene for "Dokksfløy Elgregion" (se kap. 6 og vedlegg).

4.6. Driftsplan for elgstammen

En driftsplan er en flerårig plan med målsettinger og retningslinjer for forvaltningen av f.eks. elg i et større vald, en gruppe av vald eller en region. Driftsplaner er fylldig omtalt i rundskriv nr. 3/90, Forvaltning av hjortevilt, fra Direktoratet for naturforvaltning.

Som alternativ til pålagt rettet avskytning, kan det for driftsplanområder (se forrige avsnitt) inngås en bindende skriftlig avskytningsavtale mellom jaktrettshaverne og viltnemnda. Det er et ubetinget vilkår for å kunne inngå avskytningsavtale at det fra jaktrettshavernes side er utarbeidet en flerårig driftsplan for området. Passende planperiode kan være 3-5 år. Avskytningsavtalen kan tas opp til ny vurdering eller sies opp hvert år.

For å kunne sette opp en driftsplan trengs gode data om elgstammens størrelse, beitegrunnlag og ikke minst rettighetshavernes egen vurdering av skadepress på innmark og skog. Driftsplaner skal, som nevnt, utarbeides av rettighetshaverne sjøl. Dette bør skje i nært samarbeid med viltnemndene. Før det kan inngås avskytningsavtale, må viltnemnda ta driftsplanen opp til behandling og fatte vedtak om godkjenning av denne. Hvis nemnda ikke finner å kunne godkjenne planen, må den sendes tilbake til rettighetshaverne med de nødvendige merknader for omarbeiding. Dersom nemnda etter eventuell omarbeiding fortsatt ikke vil godkjenne planen, kan dette påklages på vanlig måte. Det vil derfor være uheldig om fylkesmannen utarbeider en plan som senere kan bli en ankesak. Dette har også vært påpekt fra rettighetshaversiden.

Det som er gjort i prosjektet, er i større grad å bidra til å samle de nødvendige grunnlagsdata for en driftsplan eller et felles opplegg for skjøtsel av elgstammen.

Nedenfor gjengis en del momenter som bør inn i en driftsplan:

Driftsplanområdets avgrensning og størrelse.

Det er foretatt en avgrensning av området med utgangspunkt i dagens kunnskap om elgens bruk av sine leveområder.

Målsettinger.

Hovedmålsettingen er å få til en forvaltning som ser på stammens størrelse og utvikling i forhold til beitegrunnlag og skadepress i hele regionen, uavhengig av kommune- og valdgrenser.

Planforutsetninger og bestandsdata.

I prosjektperioden er det gjort flere ting:

- Data for elgtrekk, radiopeilinger og elgtellinger er systematisert og presentert.
- Mjøsen Skogeierforening har samlet inn data om skogskader under områdetaksten i Murudalen (Sel). Dataene vil bli bearbeidet når de får den nødvendige programvare.
- Vinterbeiteområdene i Gausdal Vestfjell er taksert.

Tiltak.

I regi av Mjøsen Skogeierforening er det reist furutopp i forbindelse med vinterhogst i Murudalen. Elgen beitet flittig på disse. Arbeidet fortsatte nå i vinter.

Når det gjelder skadepress og tålegrense, samt finansiering av mulige tiltak innen regionen for å kunne ha en høyere elgbestand, er det ingen andre enn rettighetshaverne selv som sammen må komme fram til dette.

Gjensidig informasjon blir fortsatt viktig innen regionen.

5. RESULTATER AV ELGREGIONARBEIDET

5.1. Rettighetshavere

Etablering av en elgregion er nødvendig både av hensyn til skogens og elgstammens framtid, og forutsetter et nært samarbeid mellom rettighetshaverne (grunneierne). Det er de som har jaktretten og som sørger for jaktutøvelsen, selv eller gjennom utleie. Et betydelig forvaltningsansvar følger med grunneiers enerett til jakt og fangst.

I prosjektperioden ble det fra enkeltpersoner pekt på faren for store ekstrakostnader for rettighetshavere eller jegere. Noen syntes at det offentlige ved viltnemndene gjorde en så god jobb at regionsamarbeidet nærmest var unødvendig.

Rettighetshaverne har gjort en stor innsats når det gjelder å skaffe grunnlagsdata for regionarbeidet (bl.a. vintertellinger og trekkregistreringer).

Med tanke på et regionalt samarbeid er det viktig at rettighetshaverne erkjenner skadeproblemene i andre deler av regionen, og stiller seg solidariske med de som har skadene. De må være villige til sammen å få den felles elgstammen "passe stor", sett i forhold til beite- og skadesituasjonen. Dessverre er enkelte tydeligvis for langt unna problemområdene. De "har det bra" og føler ikke noe for et samarbeid. I for stor grad har de betraktet "sin" elgstamme som lokal.

Våren 1990 tok Mjøsen Skogeierforening initiativ til å opprette en arbeidsgruppe/-utvalg blant grunneierne. Gruppen hadde i starten 5 medlemmer pluss sekretær. Den var identisk med dagens regionstyre (se kap. 6). Rettighetshaverne, med Mjøsen i spissen, drev etterpå sitt arbeid parallellt med og i samarbeid med Prosjekt Elgregion. På denne

måten bidro også prosjektleder aktivt til at tankene omkring organisering og finansiering etter hvert ble konkretisert.

Hovedarbeidsområdene på rettighetshaversiden skulle være informasjon, planlegging, tilrettelegging og koordinering av diverse viltstelltiltak, og driftsplan for elgstammen. Målsetningen var en permanent organisasjon fra og med høsten 1991.

I tillegg til "startkapitalen" det ble søkt om fra Viltfondet og skogbrukets rentemidler, vedtok styret i Mjøsen å bevilge inntil 30.000 kroner årlig i en 3-års periode. Finansieringen med tanke på videreføring i 1991 syntes å være i orden. Man forutsatte at regionen skulle være egenfinansiert etter at de nevnte 3 år var gått.

Enkelte rettighetshavere/jegere reagerte negativt på kostnadene som nødvendigvis følger med et regionsamarbeid. Man må da huske at et "fond til felles beste" bl.a. vil gjøre det mulig å gjennomføre ulike beitetiltak rundt om i regionen. Elgen kan dermed vinterstid tilbys et alternativ til furuforyngelse. Slik vil elgstammen kunne holdes på et høyere nivå, enn uten disse midlene.

De nevnte kostnadene er ingen offentlig pålagt avgift, men midler rettighetshaverne i fellesskap finner ut er nødvendig for å forvalte elg og skog/beiter på best mulig måte. Man kan gjerne kalle det "utgifter til inntekts ervervelse", på linje med skogavgiften.

Et regionsamarbeid må tuftes på frivillighet, og det er ingen andre enn rettighetshaverne selv som kan bestemme hvor stort beløp den enkelte skal bidra med. Aktivitets-/ambisjonsnivå er viktig i så måte, men rettighetshaverne må, som før sagt, ta ansvar i elgforvaltningen.

Oppfordringen er klar:

La fordelene ved dette samarbeidet telle mest - ikke en oppfatning om et "kostbart medlemskap i elgregionen"!

5.2. Viltnemnder

Også viltnemndene må utveksle informasjon og synspunkter for å få til en mest mulig ensartet forvaltning. I hjorteviltforskriftene heter det at forvaltningen bør være stammeorientert, og at viltorganene gjennom sin virksomhet skal forsøke å kartlegge naturlige grenser for slike stammer. Av dette følger helt klart at selv om den enkelte viltnemnd fortsatt vil bestå i en elgregion, må også de samordne sin elgforvaltning. Rettighetshaverne som har elgen i jakttida, må gjennom kvotene viltnemndene tildeler, gis mulighet til en avskytning som tar hensyn til beiteslitasje og skogskader i vinterbeiteområdene.

I villreinforvaltningen er det innført et generelt krav om at de berørte viltnemnder skal danne et særskilt samarbeidsorgan - villrein- nemnda. De nye hjorteviltforskriftene åpner muligheten for at tilsvarende organ kan opprettes også for de øvrige hjorteviltartene (f. eks. elgnemnd). Direktoratet for naturforvaltning (DN) mener at slikt samarbeid i hovedsak bør skje på frivillig grunnlag.

Ved en organisering på rettighetshaversiden vil viltnemndene kunne få nye oppgaver og utfordringer. Bl.a. må de være forberedt på å kunne forholde seg til driftsplaner og avskytningsavtaler fremmet i fellesskap av rettighetshavere i flere kommuner.

Etter henstilling fra viltforvalter og prosjektleder ble kvotene økt til dels betydelig foran jakta i 1990. Flere viltnemnder fikk endret minstearealet. Det synes å være enighet blant viltnemndene om at det er behov for ytterligere økning av kvotene for 1991. Slik har de nå en viss samordning av elgforvaltningen.

I desember 1990 ble det holdt et fellesmøte for viltnemndene innen regionen. 9 av de 11 berørte nemndene møtte. Det viste seg å være en positiv holdning til å etablere et forpliktende samarbeid på viltnemnds nivå. Et midlertidig arbeidsutvalg skulle arbeide videre med saken.

Arbeidsutvalget sendte en forespørsel til DN. Svaret de fikk, skulle være grunnlag for videreføringen av arbeidet med å danne ei elgnemnd. I brevet påpekte de også ønskeligheten av å få elgstammen i regionområdet med i et bebudet overvåkingsprogram for ulike hjorteviltbestander, i regi av NINA og DN (se kap. 6).

6. ETTERORD - VIDEREFØRING

Organisering

Rapporten beskriver arbeidet fram til og med 1990. Det er ført så langt i prosjektperioden som det er mulig før rettighetshavere og viltnemnder aktiviseres direkte og fortsetter.

Effekten av prosjektarbeidet synes å ha vært positiv. Faktisk kom starten på rettighetshaversamarbeidet før enn vi hadde turt å håpe på, og 29. april 1991 ble "Dokksfløy Elgregion" stiftet. Vedtektene for regionen er lagt ved denne rapporten.

Regionstyret består av: Per Harlaug, Heidal Viltlag, leder
Knut Bjørge, Vardal Grunneierlag, nestleder
Petter Sylte, Kvikne-Skåbu grunneierlag
Jørgen Ouren, Fåberg Vestside JFF
Kristian Koll, Nord-Torpa utmarkslag
Per Kåre Flaten, Skrautvål Sameige

Utmarksmedarbeider Trond Carlson i Mjøsen Skogeierforening fungerer som sekretær for styret.

Hittil er 2.3 mill. dekar innmeldt i elgregionen, det vil si halvparten av arealet innenfor regiongrensene. Innmeldingene er spredt over hele regionen. Styret hadde sitt første møte 21. mai, og ett av målene var at 80 % av arealet burde være innmeldt før årets jakt. Hvert medlem betaler i 1991 kr 100,- pr. fellingstillatelse til "felleskassa".

På fellesmøtet for viltnemndene i vår var signalene fra Direktoratet for naturforvaltning klare: De var positive til at elgnemndsmodellen utprøves her i fylket, under forutsetning av at man har en god rettighetshaverorganisering. Det som nå bør gjøres, er bl.a. å sette opp forslag til konkret organisering, hvilke oppgaver elgnemnda skal ha og samordning i forhold til rettighetshaverne. Dette kan så fremmes som en søknad til DN. Ei elgnemnd blir et nytt forvaltningsorgan og må hjemles i forskrifts form.

Overvåkingsprogram

Det skal gjennomføres et overvåkingsprogram for våre hjorteviltarter,

i regi av Direktoratet for naturforvaltning og Norsk institutt for naturforskning. Formålet er å få et økologisk varslingsystem som gir grunnlag for en løpende vurdering av utviklingen i hjorteviltbestandene og deres naturmiljø. Videre ønsker man å fange opp tidlige signaler om bestands- og miljømessige forhold som krever forvaltningsmessige tiltak. Dessuten vil overvåkingsprogrammet gi gode inngangsdata til bestandsmodeller.

Når det gjelder elg, er i alt 6-7 lokaliteter valgt ut. I Oppland er disse områdene med: Deler av Nord-Fron, Sør-Fron, Lillehammer og Nordre Land og hele Gausdal. Alle dyr skal veies, og samtlige kjeiver, samt kjønnsorganer fra alle hunndyr eldre enn kalv skal samles inn. Innsamlingsarbeidet skjer i regi av viltneemdene lokalt. Det er viktig at de får til et godt samarbeid med rettighetshavere og jegere om innsamlingen allerede fra høstens jakt.

Registreringer

Antall vinterdyr i Gausdal Vestfjell ble i mars telt til 173, en viss oppgang fra 1990. Ved en flytelling i Murudalen samme måned ble det ikke funnet mer enn 144 dyr!

En oppsummering av materialet fra Vestfjellet viser at alt i alt er følgende deler av vinterbeiteområdet mest benyttet:

- * Fullsenn - Skruvdalen.
- * Reinsjøene - Vågskard - Grytsætra.
- * Revåa - Gryta, innover til Revsjøene.
- * Fjelldokkdalføret fra Liomsætra til Fjelldokkvatnet.

Våren 1991 er det foretatt trekkregistreringer 6 steder:

Nordvestover fra Murudalen	-	46	dyr
Sørover fra Murudalen	-	615	-
Gjennom Langsudalen	-	79	-
Over Revsjøvegen	-	427	-
Over Vestfjellvegen	-	555	-
Sørover ved Kråkhugu	-	108	-

Sammenholdt med tidligere års tellinger kan vi igjen konstatere ny rekord ut av både Vestfjellet og Murudalen. Sammen med andre data tyder dette på at den kraftige veksten i elgstammen på ingen måte har avtatt.

Vårtrekket kan kort oppsummeres slik:

- * Fra Murudalen i nordvest inn i Vågå.
- * Fra Murudalen i sør gjennom Langsudalen og sør for Hersjøen/Øyvatnet til Øystre Slidre, Vang (?), Nord-Aurdal og Gausdal Vestfjell/Dokkfaret.
- * Fra Murudalen i sør gjennom Espedalen/over fjellet til Gausdal Vestfjell og videre til Lillehammer, Gjøvik, Nordre Land, Etnedal og Nord-Aurdal, samt en mindre arm fra Murudalen sørøstover til Sør-Fron og Ringeby.
- * Fra Gausdal Vestfjell til Lillehammer, Gjøvik, Nordre Land, Etnedal, Nord-Aurdal og Øystre Slidre.

Fjelloppsyn Finn Hellebergshaugen i Skåbu har kommet med en del tanker omkring trekket inn i Murudalen:

- * I normale vintre foregår hovedtrekket fra november til jul. Innsiget av dyr dabber av først på nyåret. Elgen beiter seg gradvis innover i dalen.
- * De 2-3 siste vintrene har man derimot registrert et stort inntrekk over lang tid. Det at trekket er såpass langvarig, gjør at man ser mindre til dyra. Dessuten synes trekkrutene å være bredere. Elgen går også mer direkte inn til vinteroppholdsstedet.

Opp gjennom årene er det brukt betydelige summer fra Viltfondet (lokale vilttiltak) til flytelling og andre registreringer i regionområdet. Det vil sikkert fortsatt bli gitt støtte til dette, og en fordel i denne sammenheng er mulighetene for samordning av undersøkelsene og registreringene i en elgregion.

I følge en oversikt fra Norsk institutt for naturforskning (NINA) er det i Oppland i alt foretatt 102 merkinger/remerkinger siden starten. Det er nå vel 40 elger med intakt radiosender i fylket.

Det ser ut til at høstens elgkvoter jevnt over blir høyere enn i fjor. Enkelte kommuner øker betydelig, mens mange kunne tatt i mer. Det er viktig at man nå ikke kommer på etterskudd med avskytingen.

7. AKTUELL LITTERATUR

Direktoratet for naturforvaltning. 1990. Forvaltning av hjortevilt.
- DN, Landøkologisk avdeling. Rundskriv nr. 3/90, 77 s.

Elgregionen Åsnes-Åmot. 1989. Informasjonsbrosjyre.
- Elgregionen Åsnes-Åmot, i samarbeid med NINA og NISK.
Brosjyre, 6 s.

Myrberget, S. m.fl. 1987. Elgen og skogbruket. Elg - Skog - Samfunn.
- Særtrykk av en artikkelserie i Norsk Skogbruk, skrevet av en rekke forfattere. Hefte, 49 s.

Norges Skogeierforbund. 1990. Flerbrukshensyn ved sluttavvirkning.
- Hefte, 12 s.

Norsk Skogbruk nr. 11/90. Flersidig skogbruk, 39 s.

Solbraa, K. 1990. Bedre forvaltning av elg og skog.
- Det norske Skogselskap. Hefte, 12 s.

Vagstein, G. 1991. Elgforvaltningen i Oppland 1971-1990.
- Fylkesmannen i Oppland, Miljøvern avdelingen.
Rapport nr. 10/91, 45 s. + vedlegg.



"Dokkfløyelgen"

PROSJEKT ELGREGION- Et samarbeid om elgforvaltningen i Oppland

INFORMASJON

- nr. 1, april 1990-

Prosjektadresse:
Fylkesmannen i Oppland
Miljøvernavdelingen
Statsetatenes Hus
2600 LILLEHAMMER
Tlf: 062- 66064

Dette er det første av 4 - 5 informasjonshefter som vi tar sikte på å sende ut i løpet av 1990. Hensikten er å informere om framdriften i arbeidet med å tilrettelegge for etablering av en større elgregion i Oppland, med utgangspunkt i en bedre og mer samordnet forvaltning av elgstammen som trekker til vinterbeiteområdene i Gausdal Vestfjell og Murudalen. Tidligere er informasjonsbrosjyren "Prosjekt elgregion - et samarbeid om elgforvaltningen i Oppland" gitt ut.

Målet med prosjektet er å skissere mulige løsninger når det gjelder etablering, organisering, finansiering og drift av en framtidig elgregion, på grunnlag av eksisterende kunnskap om elgens bruk av sine leveområder.

Dette heftet vil først og fremst ta for seg offentlige bestemmelser, det datagrunnlag vi har for elgstammen som benytter Gausdal Vestfjell og Murudalen vinterstid og arbeidet med en avgrensning av en elgregion ut fra dette.

Odd Henning Stuen,
prosjektleder

Lov om viltet

I § 1 i Lov om viltet heter det :

"Viltet og viltets leveområder skal forvaltes slik at naturens produktivitet og artsrikdom bevares. Innenfor denne ramme kan viltproduksjonen høstes til gode for landbruksnæring og friluftsliv."

Forskrift om forvaltning av hjortevilt

I § 1 i forskriften defineres en hjorteviltregion som det samlede geografiske område som en hjorteviltstamme bruker gjennom året.

I § 3 heter det at forvaltningen av hjortevilt bør være stammeorientert, og at viltorganene gjennom sin virksomhet skal forsøke å kartlegge naturlige grenser for stammer av hjortevilt.

I § 10 om fastsettelse av minsteareal heter det at det skal tas hensyn til artens levevilkår i distriktet, bestandens størrelse og utvikling og den skade viltet volder.

Her må viltnemndene og rettighetshaverne tenke på det samlede geografiske området elgen bruker gjennom året.

Kommentar

Etablering av en elgregion forutsetter et nært samarbeid mellom grunneierne. Det er de som har jaktretten og som sørger for jaktutøvelsen sjøl eller gjennom utleie. Det er viktig at de erkjenner skadeproblemer i andre deler av regionen og at de er solidariske med andre rettighetshaveres problem.

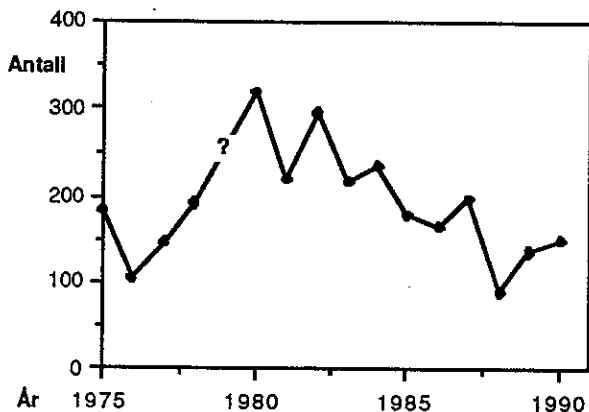
Viltnemndene må også samarbeide og sørge for at rettighetshaverne, gjennom tildeling av fellingstillatelser, gis anledning til å ta ut det nødvendige antall dyr.

Vintertellinger

Gausdal Vestfjell

Det er foretatt vintertellinger av elg i Gausdal Vestfjell i en årrekke. Vi har data fra vinteren 1974/75 fram til i dag med unntak av vinteren 1978/79.

Flytelling av elg i Gausdal Vestfjell



Antall elg telt fra fly i Gausdal Vestfjell om vinteren.

Antallet var på topp vinteren 1979/80 da hele 319 elg ble observert. Fra det tidspunkt har antall observerte elg under tellingene gått ned. Dette har ikke ført til nedgang i avskytningen i berørte kommuner.

Murudalen

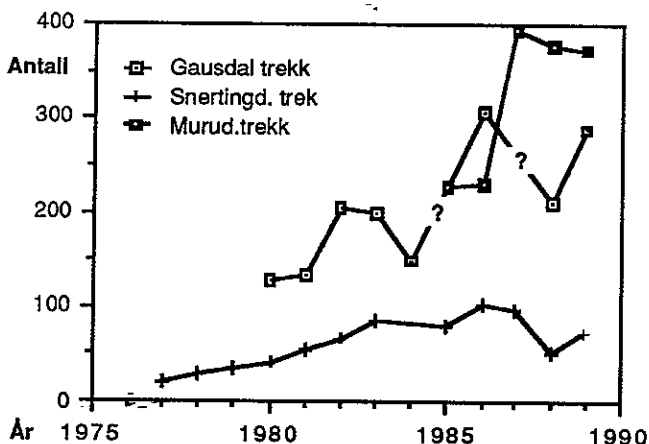
Det er flytelt elg en gang i Murudalen i det senere. Det var vinteren 1984/85, og det ble observert ca. 200 dyr.



Trekkregistreringer

Antall dyr på trekk ut av Gausdal Vestfjell er registrert siden våren 1980 og fram til i dag.

Telling av trekkelg



Sportelling av elg på vårtrekket ut av Murudalen og Gausdal Vestfjell

Tilsvarende registrering er foretatt ved Murudalen siden våren 1985 og i Snertingdalen siden 1977.

Det har vært en økning i antall elg som har trukket ut av Murudalen om våren. Samtidig har trekket over veien Vørskei - Lenningen i Gausdal Vestfjell vært svakt økende. Det er registrert et større antall elg som trekker ut på våren fra Gausdal Vestfjell enn det antall som finnes der på vinterbeite. Dette gir en god indikasjon på at elg som trekker ut fra Murudalen, trekker videre ut gjennom Gausdal Vestfjell. Tallene tyder også på at elg som tidligere stoppet i Gausdal Vestfjell vinterstid, nå trekker videre til Murudalen. Antallet som er registrert på trekk inn i Gjøvik, har variert mellom 20 og 100, med en økende tendens.

Fangstanleggene som ligger på tvers av trekkene både i Gausdal Vestfjell og ved munningen av Murudalen ved Slangen, viser at trekkene er av meget gammel dato.



Radiomerkinger

I forbindelse med samarbeidsprogrammet "Elg - Skog - Samfunn" er det blitt radiomerket elg bl.a. i Gausdal Vestfjell. I de to siste vintrene er det også foretatt radiomerking av elg i Murudalen. Før jakta 1989 var det 36 elg med radiosender i Oppland. 16 av disse var merket i Gausdal Vestfjell og 20 i Murudalen. Vinteren 1989/90 er det i tillegg merket ett nytt dyr i Gausdal Vestfjell og 11 nye i Murudalen. Det er gitt tilskudd til disse merkingene av Viltfondsmidler på fylkesnivået. På kort sikt har vi fått en oversikt over hvor dyra som står på vinterbeite i Murudalen og Gausdal Vestfjell, står om sommeren og under jakta om høsten.

På informasjonsmøtene som ble holdt på Lillehammer og i Etnedal i vinter, kom det fram synspunkter om at kalvene av merkedyrene burde felles. Dette er ikke riktig. NINA's (tidligere Viltforskningen) målsetning med prosjektet, som også er viktig for de som driver elgforvaltning lokalt, er bl.a. å skaffe seg kunnskap om hvordan kalvene fra elgkuer som trekker, foretar sesongmessige vandringer etter at de er blitt jaget fra mora ved ett-års alder. NINA bruker derfor mye ressurser på å lete opp tidligere merkede kuer og merke kalvene deres på vinterbeite, for så å kunne følge disse i kommende år. Hvorledes kalver lærer trekk er viktig kunnskap for oss alle i det videre arbeid i elgforvaltningen.

PROSJEKT ELGREGION

I brev fra NINA 28.03.90 heter det:

"Betydningen av kalver til radiomerkete kyr

Kalvene til merkete kyr er viktige av flere årsaker, spesielt i Oppland. Årsaken til at disse dyrene er viktige er at vi kjenner nøyaktig deres startgrunnlag i livet. Vi vet når de er født i tillegg til at vi ofte kjenner moras egenskaper i detalj. Dette gjør oss i stand til å undersøke hvilke forhold som gjør at et individ blir bedre produksjonsdyr enn andre. Skyldes dette når dyret ble født, om mora hadde tvillinger eller kvaliteten på sommer eller vinterbeite?

Av spesiell betydning vil det være å anslå hvor stor andel av disse kalvene som dør i løpet av vinteren, især i snørike vintre. I slike tilfeller vil data fra disse dyrene umiddelbart få forvaltningsmessig betydning.

I tillegg kan vi undersøke hvor dyret velger leveområde i forhold til der hvor mora oppholder seg. Av spesiell betydning vil det være om den bestandsnedgang som vi i dag ser i viktige vinterbeiteområder som Gausdal Vestfjell og Murudalen gjør at en større andel av trekkdyrene blir stasjonære.

Av denne grunn vil vi på det sterkeste henstille om at elgjegerne sparer kalvene til de merkete dyrene."

Derfor:

Ikke skyt merket elg eller kalvene til merkete kuer. De er viktige for vår felles framtidige elgforvaltning!

I forhold til det antall elg som trekker, er antallet merkete dyr minimalt, og det er derfor nok andre dyr å velge i under jakta!

Hvor de radiomerkete dyra sto sommeren 1989, er omtalt i brosjyra "Prosjekt elgregion - et samarbeid om elgforvaltningen i Oppland".



Avgrensning av regionen

Regionsamarbeidet må legges opp ut fra den kunnskap vi har om elgens bruk av sine leveområder. I prosjektet har vi i startfasen operert med en avgrensning som har sett slik ut:

Lågen og Mjøsa i øst
Rv 33 og Rv 35 i sør
E-68 og Rv 51 i vest
Rv 51 og Rv 257 i nord

En liten bit av Søndre Land kommune ligger nord for den sørlige avgrensningen. Vi har imidlertid valgt å se bort fra den i denne omgang.

Det er nå sendt ut en forespørsel til de berørte viltneemnder for å få deres syn på avgrensningen ut fra den lokalkunnskap de kan sitte inne med, i tillegg til de registreringer vi er kjent med. Vi ber også viltneemndene om en oversikt over navn og adresse til valdansvarlige innenfor en framtidig region, bl.a. med tanke på informasjon til rettighetshaverne i prosjektperioden.

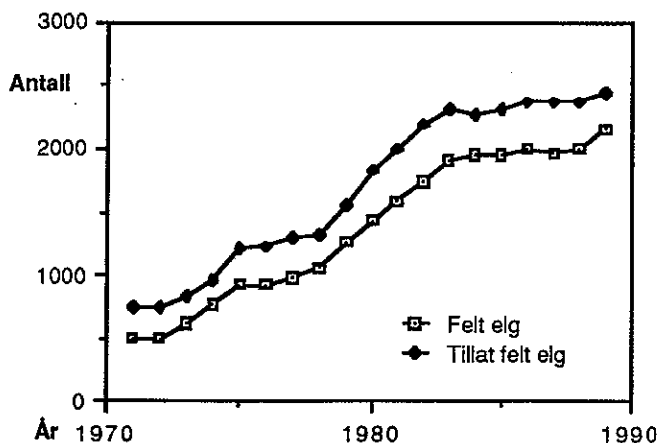
Det er viktig ikke å se på den avgrensningen som nå blir foretatt, som endelig. Avgrensningen må foretas utifra den kunnskap vi til enhver tid har om elgstammens bruk av sine leveområder. Det er imidlertid viktig at den blir noenlunde stabil med tanke på å få etablert et nært samarbeid mellom rettighetshaverne innen regionen.



Dagens elgstamme

Dataene i det følgende gjelder hele fylket. Vi vil i forbindelse med driftsplan i et senere hefte komme tilbake til data for regionen spesielt.

Felt elg i Oppland 1971/89



Tillatt felt og felt elg i Oppland i tidsrommet 1971 til 1989.

Felt elg

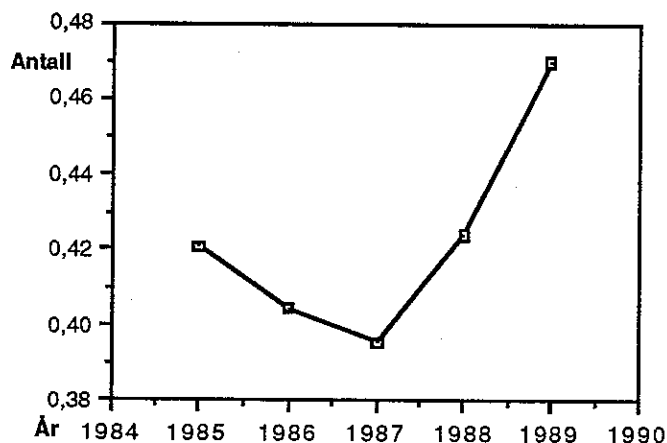
Figuren viser at antall fellingstillatelser nesten ikke har økt de siste 6 årene. Fellingsprosenten har imidlertid vist en økende tendens gjennom hele perioden, også i de årene hvor økningen i antall fellingstillatelser har vært liten. Fellingsprosenten i

fylket var i 1989 på hele 88%. Mange vald feller nå 100% av sin kvote. Dette er ofte de beste elgområdene hvor det i mange tilfeller skulle vært tatt ut flere dyr. Alle vald kan ikke felle 100%, til det er forholdene innen den enkelte kommune for forskjellige. En fellingsprosent på 75 - 80 burde være bra i mange kommuner. I 1989 hadde 13 kommuner en fellingsprosent på over 90! Dette er en klar indikasjon på for lave kvoter. Vi kan nå ikke få noe høyere felling før kvotene økes.

Sett elg

I en femårs periode har vi nå samlet inn data om jegerens observasjoner av elg under elgjakta. Dette blir etterhvert et meget godt hjelpemiddel til å se endringer i stammens størrelse (men ikke hvor stor den er) og sammensetning. Her gjør jegerne en meget viktig innsats i forvaltningen av elgstammen. I 1989 var samtlige kommuner med i innsamling av data ved hjelp av "Sett-elg" skjema og det ble gjort nesten 13000 observasjoner av elg. Dette gir et godt grunnlag for å vurdere elgstammens utvikling.

Sett elg pr. dagsverk i Oppland



Figuren viser observasjoner av elg pr. jaktdagsverk under elgjakta i Oppland i perioden 1985 til 1989.

Tallet for observasjoner pr. jaktdagsverk kan synes lite, men det ligger over tilsvarende tall for f.eks. Akershus. Tallet viser en økning i observasjoner pr. dagsverk på nesten 11% fra 1988 til 1989. Økningen fra 1987 til 1989 er på hele 19%! Dette viser at elgstammen har vokst og at vi må forvente en ytterligere økning i elgstammen til høstens jakt. Det betyr også at det må til et betydelig mer-uttak i stammen dersom den f.eks. skal holdes på 1987-nivå. Ikke minst gjelder dette for områdene som har elg på vinterbeite i Murudalen og Gausdal Vestfjell.

Når det gjelder elgstammens sammensetning er det ikke så store endringer. I 1989 er det observert litt færre kalv, noe flere okser og omlag like mye kuer som året før.

Et forhold som en del har vært opptatt av i fylket, er spørsmålet om vi har for lite okser. Antall ku pr. okse i Oppland lå i jakta 1989 på 1.63.

Ku/okse-forholdet i Oppland

1985	1,70
1986	1,71
1987	1,82
1988	1,75
1989	1,63

Tabellen viser utviklingen i ku/okse-forholdet i Opplands elgstamme i perioden 1985 til 1989.

Tabellen viser at det, med dagens avskytning, blir et mindre skjevt kjønnsforhold i elgstammen. Det er ingenting som tyder på at det er for lite okser i bestanden. Til sammenlikning kan det nevnes at ku/okse-forholdet i elgstammen i Akershus ligger på over 2, uten at det på noen måte kan sies å ha negativ innvirkning på kalveproduksjonen.

Irregulær avgang

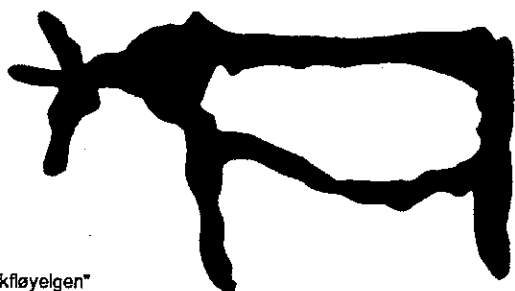
I normale snøvintre har vi i Oppland en betydelig avgang i elgstammen bl.a. som følge av påkjørsler på vei og jernbane. De to siste vintrene har redusert dette tallet betraktelig, da store deler av Oppland har hatt lite snø. Den offisielle statistikken foreligger ikke ennå, men viltneemndenes utgifter i forbindelse med fallvilt gikk ned med 36% fra 1988 til 1989. Dette gir en god indikasjon på reduksjonen i omfanget av arbeidet med fallvilt. Det at færre elg blir påkjørt om vinteren er også med og bidrar til at flere elg overlever vinteren og produserer mer elg kommende vår. Vi må derfor ta ut flere dyr under vanlig jakt. Det er viktig at vi raskt kommer igang med dette slik at elgstammen ikke stadig øker og vi kommer på etterskudd med uttaket.

KONKLUSJON

Det må allerede kommende høst tas ut et vesentlig større antall elg, spesielt i de sørlige delene av region-området, for å forsøke å få til en viss reduksjon av elgstammen. Dette både av hensyn til elgstammen og av hensyn til skogs situasjonen i deler av vinterbeiteområdene. Med den bestands-sammensetningen vi nå har, bør et slikt meruttak i liten grad skje på de voksne hunndyra, men på de øvrige grupper.



Dersom dere ønsker flere eksemplarer av dette heftet eller brosjyra om Prosjekt elgregion, kan det bestilles ved henvendelse til prosjektleder. Adressen står på side 1.



"Dokkfløyelgen"

PROSJEKT ELGREGION- Et samarbeid om elgforvaltningen i Oppland

INFORMASJON

- nr. 2, juli 1990-

Prosjektadresse:
Fylkesmannen i Oppland
Miljøvernavdelingen
Statsetatenes Hus
2600 LILLEHAMMER
Tlf: 062- 66064

Du har nå det andre informasjonsheftet fra Prosjekt Elgregion i hendene. Det tar for seg avgrensningen av regionen, siste nytt når det gjelder vintertelling, trekkregistrering og radiomerking. Heftet omhandler også engasjementet fra grunneiersiden med tanke på etablering av elgregionen og elgkvotene høsten 1990.

Vi håper prosjektinformasjonen i tilstrekkelig grad når ut til rettighetshavere, valdansvarlige, viltneemnder og andre.

Odd Henning Skjven
Odd Henning Skjven,
prosjektleder

Regionavgrensning

Arealer i 11 kommuner, fra Vågå i nord til Gjøvik i sør, er med i den påtenkte elgregionen. Med bakgrunn i det vi visste om elgens bruk av disse områdene gjennom året, lot vi den første avgrensningen av regionen følge hovedveier og vassdrag (se info nr. 1). Etter en høring til viltneemndene ble grensene justert. De fleste mente at den foreslåtte avgrensningen var grei nok. Arealene i Nordre Land og Etnedal har "krympet" noe, mens hele Gjøvik nå er med.

Heller ikke den avgrensningen som nå er foretatt, må oppfattes som uforanderlig. Den er "endelig" ut fra dagens kunnskaper om trekk osv., men må kunne justeres ytterligere når ny viten foreligger.

Nedenfor følger en kommunevis oversikt over antall vald og areal innen regionen, antall tillatt felt og felt elg 1989:

Kommune	Ant. vald	Areal i daa	Kvote-89	Felt-89
Vågå	6	298.000	69	53
Sel	5	291.700	65	44
Nord-Fron	7	538.500	149	114
Sør-Fron	5	274.700	45	45
Gausdal	13	882.000	226	188
Lillehammer	1	240.000	59	52
Gjøvik	13	519.000	235	200
Nordre Land	11	477.000	86	80
Etnedal	13	298.600	52	48
Nord-Aurdal	7	354.700	53	52
Øystre Slidre	12	405.000	78	72
Regionen	93	4.579.200	1117	948

Vintertellinger

3. mars ble det flytelt elg i vinterbeiteområdene i Gausdal Vestfjell. Dyra gikk i vinter spredt i hele området. Snøforholdene var gunstige, og spesielt i de nedre deler av dalføret var det lite snø. Det ble observert 149 dyr, altså en liten oppgang fra 1989. Tendensen etter 1980-82 er likevel helt klart nedadgående.

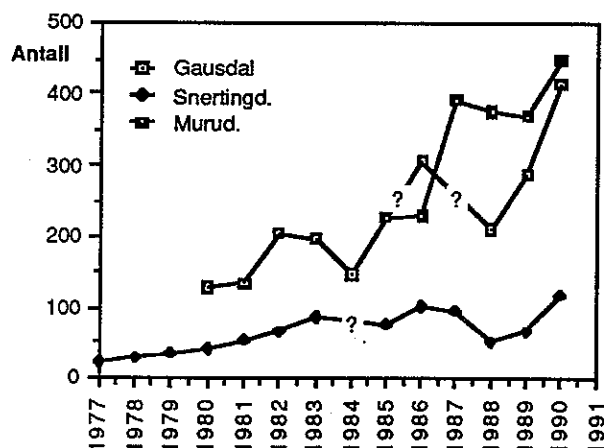
Det ble også forsøkt flytelling i Etnedal i april. Man konkluderte med at flytelling av elg i områder med mye bar-/granskog er svært vanskelig og faglig usikkert, selv under optimale forhold, noe de ikke hadde i år.

Rekordstort vårtrekk

Langs tellelinjene (se brosjyra om prosjektet) registreres kryssende elgspor så ofte som mulig under vårtrekket. Vær- og føreforhold er avgjørende for resultatet. Snødekke eller løs grusvei er en stor fordel, slik at sporene når de er registrert, kan slettes med føttene, merkes av med spraylakk eller rakes over. På denne måten kan sjansene for dobbelttelling og andre observasjonsfeil reduseres, og veien ligger klar for neste dags sportellinger.

Figuren nedenfor er ajourført for trekkene ut fra Murudalen og Gausdal Vestfjell, og inn i Gjøvik:

TREKKREGISTRERINGER 1977 - 1990



Vinteren 1989/90 var, som forrige vinter, mild og snøfattig for store deler av Oppland. I følge opplysninger vi har fått, har da også et betydelig antall elg stått igjen i sommer- og høstområdene i stedet for å trekke til Gausdal Vestfjell og Murudalen. Andre har stoppet underveis til de tradisjonelle vinterbeiteområdene. Slik har en god del elg i vinter blitt stående mer spredt i lokale vinterbeiter, noe vi vil forsøke å kartlegge nærmere.

Til tross for det som er sagt ovenfor, er det i vår registrert et rekordstort antall elg på trekk, over alle tellelinjene. Dette indikerer at vi innen regionen har en elgstamme i sterk vekst.



Murudalen - Skåbu / Jotunheimvegen

På grunn av den tidlige våren begynte elgtrekket allerede i slutten av mars. Da den regelmessige registreringen startet 27. mars, var trekket godt i gang. En periode med snø og vintervær i begynnelsen av april førte imidlertid til stagnasjon i trekket, og en del dyr snudde faktisk og gikk tilbake mot Murudalen. Noe av det samme ble registrert forrige vinter.

Etter en kraftig økning i antall trekkelg fra 1986 til -87 og tre relativt stabile år deretter, økte antallet igjen markert fra 1989 til -90. Årets resultat viser at 449 elg har trukket sørover fra Murudalen.

Det har ikke vært trekkregistreringer i nordenden av Murudalen i år.

Til slutt kan det nevnes at det også i Murudalstraktene var lette snøforhold i vinter. Dette resulterte i mer spredt beiting, til tross for flere dyr. Elgen belastet dermed det sentrale beiteområdet mindre.



Murudalen - Langsudalen

Fjellopsynsmann Reidar Gran i Øystre Slidre har i vår foretatt trekkregistreringer i Langsudalen, på grensa mellom Sør-Fron, Øystre Slidre og Gausdal. Telleruta fulgte sauegjerdet mellom Marsteinhøgda og Søre Langsua. Dette er de første registreringene i dette området.

Man har i følge Gran lenge kjent til trekk gjennom Langsudalen fra Murudalen/Fron om våren. Det er likeens et jevnt trekk gjennom dalen om høsten/i jakta, og en god del elg står i området sommerstid.

Første registreringstur i vår var 27. april. Muligens var man litt seint ute, da det tydeligvis hadde passert elg tidligere. I alt ble 56 dyr registrert. I tillegg hadde 5 dyr gått over midten av Marsteinhøgda og 2 dyr ved Buatinden, slik at totaltallet blir 63 elg på tur sørover.

PROSJEKT ELGREGION

Gran mener at mange av disse elgene går mot Øystre Slidre, men at det også kan svinge noen ned Fjellodokkdalføret. Kanskje havner enkelte i Nord-Aurdal eller Etnedal?

Ved seinere tellinger vil man forsøke å dekke trekket i dette området enda bedre ved å forlenge tellelinja nordvestover.



Gausdal Vestfjell - Revsjøvegen

Våren 1989 ble registreringene utvidet til også å omfatte en taksering langs Revsjøvegen, fra Øvre Svatsum til Revsjøene i Gausdal Vestfjell. Dette ble gjort for å få en bedre oversikt over antall elg som kommer inn i Vestfjellet fra Murudalsområdet. 238 dyr ble telt den våren.

I vår ble 339 dyr registrert her. Dette tallet er et absolutt minimum, da man hadde problemer med registreringene lengst inne. Fjelloppsynsmann Arnulf Slåen mener det faktiske antallet kan være nærmere 390 dyr, noe som bekrefter et omfattende trekk fra Murudalen inn i og gjennom (se nedenfor) Gausdal Vestfjell.



Gausdal Vestfjell - Forset / Fagernes

Her har utviklingen i trekket fram til i fjor vært jevnt økende. I vår ble hele 413 dyr registrert. Slåen mener at antallet etter all sannsynlighet er enda større.

Økningen har skjedd til tross for nedgang i antall elg på vinterbeite i Gausdal Vestfjell, og må sees i sammenheng med den markerte økningen i antall dyr som trekker til/fra Murudalen. En stor andel av elgen som nå trekker ut av Dokkfaret, kommer fra vinteropphold nord for Slangen (se ovenfor).



Gjøvik - Kråkhugu / Snertingdal

Etter å ha passert Gausdal Vestfjell svinger en god del av elgen ut mot sommerbeiteområder i Mjøstraktene. Mange havner i Gjøvik kommune.

I perioden 1977-89 har trekket ved Kråkhugu (mellom Vismunda og Snertingdalen) vært svakt økende. I vår var det også her rekordtrekk: 118 dyr krysset tellelinja. Registreringene ble avsluttet 13. mai på grunn av hard vei og dermed vanskeligheter med å se sporene. Det kom ennå elg, og Klaus Johansen i Snertingdalen mener at det kan ha kommet opp mot 200 dyr inn i Gjøvik i vår.

Radiomerkinger

Elgen merkes fra helikopter i vinterbeiteområdene. Den bedøvede elgen veies og måles. Foruten Halsbånd med radiosender får den festet storfeklype og plastmerke i ørene. Oksekalver får i stedet påsatt øresender. Etter merkingen gis dyret en "motgift" som opphever virkningen av bedøvelsen. Hele merkeprosedyren er svært rask og effektiv, slik at elgen stresses minimalt.

Hver elg har en sender med egen frekvens. Senderne har en levetid på vel 3 år og en rekkevidde på opp til 2 mil. Det enkelte dyr kan peiles og lokaliseres både fra fly og fra bakken.

Hvor de radiomerka elgene stod sommeren 1989, er omtalt i brosjyra om prosjektet. Oversikt over nymerkingene sist vinter finner du i "Informasjon nr. 1, april 1990".

Alt i alt har vi nå i Oppland 47 merka elger. 44 har radiosender (hvorav 2 med liten radiosender festet til øret), mens 3 kun har storfeklype i øret.

Ved flypeiling i sommer har vi til nå funnet 16 av de radiomerka dyra. I tillegg har vi fått inn meldinger fra folk som har sett merka elg. De fleste av de registrerte elgene er tilbake i sine tidligere sommerområder, i Nordre Land, Gausdal og Gjøvik. Bare ett dyr ser ut til å ha valgt helt nytt sommerområde. Denne kua stod i fjor ved Lunken i Lillehammer, men er nå peilet ved Revåa i Gausdal Vestfjell. Av de elgene som er merket i Murudalen sist vinter, er fem peilet til nå. To står i Gausdal, to i Gjøvik og ett i Nordre Land.

Vi kan spesielt nevne at et dyr som i vinter ble merket ved Mæringsdalsvatnet i Murudalen (Sel), har vandret helt til Biri Øverbygd. Det er også, for første gang, observert merka elg så langt vest som Vang kommune.

Det er foreløpig foretatt bare en peiletur med fly. Vi regner med at de aller fleste elgene også i år blir funnet ved ytterligere peileturer, som vil bli foretatt med det første.

**Meld straks fra til viltneemnd,
miljøvernnavdeling eller til
prosjektledelsen når du ser
et merka dyr!**

Nummeret på den kvite klaven står med store svarte tall.

Vær særlig på utkikk etter disse elgkuene, som vi ikke fant igjen i fjor sommer:

Nummer Merkeår Mulig sommerområde

120	1989	Øystre Slidre ?
151	1985	Gausdal?
152	1985	Gausdal?
237	1989	Gjøvik?

Elgregion

Til et møte i Gjøvik 9. april i år var representanter fra alle grunneierlag og skogeiere med egne elgjaktvald i kommunen innkalt. De hadde selv tatt initiativ til møtet, og blant annet ble følgende tilrådd:

Det legges fram et forslag til foreningenes årsmøter om at det som en prøveordning for 3-5 år opprettes en elgregion for de nevnte områder i Oppland. Nytt møte med høring og resultater av årsmøtevedtak holdes ca. 10. august d.å.

Et eksempel til etterfølgelse i andre kommuner?

At rettighetshaverne nå for alvor begynner å komme på banen, viser også dette sitatet fra "Mjøsnytt":

".... ha en organisering klar når "Prosjektet" opphører. Vår forutsetning er jo at en elgregion skal være grunneierstyrt. Det er derfor, etter et møte med en del grunneierrepresentanter, vedtatt å opprette en arbeidsgruppe av grunneiere. Disse vil ta for seg vedtekter, økonomi, bemanning og arbeidsoppgaver for elgregionen. Meningen er at en skal forsøke å etablere en region som skal begynne å virke fra elgjakta 1991."

Det er positivt at rettighetshaverne nå er kommet så langt med sine tanker og mål for etablering av regionen.

Interesse for et nærmere samarbeid om elgforvaltningen over kommunegrensene, kommer nå klart fram også i andre deler av fylket. Samarbeidsformen er kjent fra villreinforvaltningen gjennom flere tiår.



Elgkvoter 1990

Kvotestørrelsen og -sammensetningen er viktige virkemiddel for å tilpasse elgstammen til beitetilgang og skader på skog og innmark. En økt avskytning, gjort mulig gjennom større kvoter, lar seg gjennomføre allerede kommende høst, uten at regionsamarbeidet ennå er etablert formelt. Dette har viltneemndene bidratt til, bl.a. gjennom endring av minstearealet.

Kvotene foran høstens elgjakt er betydelig større enn fjorårets. For Oppland (unntatt Vang) er økningen på 351 dyr, slik at samlet kvote blir 2790 dyr. I regionkommunene økes kvotene med 137 dyr, til 1505.

Innen regionen er økningen størst i de kommunene som i jakta har mye av elgen som vinterstid står i Gausdal Vestfjell og Murudalen, nemlig Nordre Land, Gjøvik, Lillehammer, Gausdal, Etnedal og Nord-Aurdal. I tillegg er minstearealet i blant annet Gausdal, Nordre Land og Etnedal justert nedover.

Kvotøkningen er gledelig, og det er meget positivt at det er vist vilje til et felles løft. Spørsmålet kan være om dette er nok. Resultatene fra høstens jakt, sammen med "sett elg"-dataene, vil forhåpentligvis gi oss interessant informasjon i så måte.

Ny hjorteviltforskrift

1. august 1989 fikk vi i rundskriv nr. 4/89, ny "Forskrift om forvaltning av hjortevilt".

Direktoratet for naturforvaltning har nå kommet med et nytt rundskriv, nr. 3/90, "Forvaltning av hjortevilt". Heftet inneholder kommentarer og forklaringer til de enkelte bestemmelser i forskriften, og kan fåes ved henvendelse til fylkesmannens miljøvernnavdeling.



Dersom dere ønsker flere eksemplarer av Informasjon nr. 2 eller tidligere informasjon fra Prosjekt elgregion, kan det fåes ved henvendelse til prosjektleder. Adressen står på første side.



"Dokkfløyelgen"

PROSJEKT ELGREGION- Et samarbeid om elgforvaltningen i Oppland

INFORMASJON

- nr. 3, september 1990-

Prosjektadresse:
Fylkesmannen i Oppland
Miljøvernavdelingen
Statsetatenes Hus
2600 LILLEHAMMER
Tlf: 062- 66064

Dette er det tredje informasjonsheftet fra Prosjekt Elgregion. Med bakgrunn i spørsmål som er registrert underveis, er det behov for å presisere enkelte ting i forbindelse med blant annet økonomien i en elgregion. I tillegg presenteres resultater fra de siste peilingene av merka dyr. Høstens innsamling av elgkjeve og eggstokker (ovarier) omtales også.

Elgjakta står for døra, og det er tid for å høste av de økte kvotene.

Vi gjentar oppfordringen: Ikke skyt merka elg eller kalvene til merka kuer!!

Samtidig håper vi at "sett elg"-skjemaet benyttes og fylles ut nøyaktig, og at dere bidrar til at kjeve- og ovarieinnsamlingen blir vellykket.

Skitt jakt!!

Odd Henning Stuen,
prosjektleder

Økonomi

INNLEDNING

Grunneierne har enerett til jakt og fangst. Dette innebærer at mye av ansvaret for elgforvaltningen ligger hos grunneierne. Det forutsettes et nært samarbeid mellom rettighetshaverne for å få til en stammeorientert forvaltning.

Et sentralt spørsmål er hvor mye elg man skal ha. Direktoratet for naturforvaltning har stilt opp følgende hovedmål for hjorteviltforvaltningen:

"Opprettholde hjorteviltbestander med optimal produksjon og avkastning i forhold til leveområdenes bæreevne og skader på annen virksomhet."

Antallet elg som bør være innen regionen, er altså avhengig av vinterbeitenes produksjonsevne og skader på skog og innmark. I tillegg er rettighetshavernes vilje til å godta eller erstatte disse skadene viktig.

Avskytningen i ordinær jakttid er hovedvirkemidlet for å få en passe stor elgstamme. Ved ulike beitetiltak/skadeforebyggende tiltak kan det tåles en høyere elgtetthet enn uten slike tiltak. Et visst økonomisk grunnlag for å kunne gjennomføre tiltak, er med andre ord til beste for rettighetshaverne i hele regionen.

TILTAK

Merkinger er ofte blitt omtalt som et tiltak. I regionsammenheng er det snarere å betrakte som et hjelpemiddel i arbeidet med avgrensningen av en elgstammes leveområde. I regionen må en kunne si at det ikke er ytterligere behov for merking nå. Det som imidlertid må skje i flere år framover, er oppfølging av de dyr som allerede er merket.

Kostnadene med merking vil, i følge Norsk institutt for naturforskning, NINA, bli betydelig høyere enn hva de har vært til nå. En skal også være klar over at det meste av den merking som er foretatt i Gausdal Vestfjell, er bekostet av andre i forbindelse med utbyggingen av Dokkavassdraget.

Avskytningen er det viktigste tiltaket når det gjelder å skjytte elgstammen. Her vil synet på hvor stor elgstammen skal være, variere innen regionen da beitetrykket vinterstid og stammestørrelsen under jakta er veldig forskjellig. Dette gjør det nødvendig med god informasjon rettighetshaverne imellom, noe som vil måtte medføre en viss administrasjon.

Skogbehandlingen er det viktigste tiltaket når det gjelder forvaltningen av elgens leveområder. Det er enklest å gjøre ting riktig med en gang, og ikke forsøke å reparere etterpå. Kostnader i denne forbindelse kan neppe beregnes, da dette må være av de ting som omfattes av Skoglovens formålsparagraf.

Det er nå utarbeidet en instruktiv brosjyre av Norges Skogeierforbund, "Flerbrukshensyn ved sluttavvirkning".

Registrering av vinterbeiteområder og trekkforhold lokalt og regionalt er nødvendig for å få kunnskap om hvor elgen står om vinteren og hvor det er naturlig å utføre eventuelle praktiske tiltak.

Beiteregistreringer er nødvendig for å ha en oversikt over om beiteressursene overbelastes.

Praktiske tiltak med tanke på elgen spesielt, er det også verdt å vurdere. Dette kan være:

- Vinterhogst av furu
- Reising av furutopp
- "Halshugging" ved avstandsregulering
- Koordinert avvirkning slik at beitetrykket spres
- Et tilstrekkelig antall frøtrær lenge nok
- Manuell lauvrydding i vinterbeiteområder

Et forsøk med reising av furutopp vil bli omtalt i et senere nummer.

Enkelte av disse tiltakene vil føre til en merutgift. Det er da opp til et regionstyre å vurdere i hvilken utstrekning man vil sørge for å ha økonomi til dette.



FINANSIERING

Ofte er det slik at en del grunneiere har skader på sine eiendommer, mens andre har stort økonomisk utbytte av elgjakta. Et samarbeid må ha som mål å bidra til å minske motsetningene mellom disse. Dette er både ønskelig og nødvendig.

Når det gjelder finansiering av driften av elgregionen, er det flere måter rettighetshaverne kan gjøre dette på:

Egenfinansiering

-Rettighetshaverne kan betale et visst beløp pr. fellingstillatelse eller pr. felt elg.

-De kan betale pr. kilo kjøtt som tas ut av stammen, ut fra felte dyr og gjennomsnittsvекter.

-Det kan betales et tilskudd avhengig av hvor stort areal man deltar med i regionen, det vil si et tilskudd pr. dekar.

Det kan også være andre måter å gjøre det på. Trolig ville et opplegg med betaling etter hva man høster av den felles stammen, være naturlig. Det viktigste er at rettighetshaverne finner en måte de kan enes om. Størrelsen på tilskuddet/kontingenten må stå i forhold til ambisjonsnivået når det gjelder administrasjon, informasjon og tiltak.

Allerede i 1975, i forbindelse med forarbeidene til det som i dag er Murudalen Elgregion, ble det vurdert å kreve inn en "skadeavgift" pr. fellingstillatelse. Noe lignende er gjennomført i Elgregionen Åsnes-Åmot i Hedmark.

Eksterne kilder

Årlig får fylkesmennene midler fra Viltfondet til lokale vilttiltak. Vilttiltak som kan være aktuelle i regionsammenheng, er: Bestandsregistreringer, beiterregistreringer og skjøtselstiltak. Midlene er begrenset, og tilskott skjer etter en samlet vurdering. Under ellers like forhold, er det ofte en styrke om et tiltak også får midler fra andre kilder. Søknadsfrist er 15. oktober.

Med bakgrunn i Skoglovens formålsparagraf bør det også være mulig å søke om tilskott til ulike prosjekt og tiltak fra Skogeierforeningene, Statens Skoger/fjellstyrene eller skoetatens lokalt og/eller sentralt (rentemidler).

Det har fra enkelte vært hevdet at fellingsavgiften burde kunne brukes i finansieringen av et regionsamarbeid. Fellingsavgiften benyttes til erstatninger for hjorteviltskader på innmark og til forebyggende tiltak mot slike skader. Den er således allerede benyttet i elgforvaltningen. Hvor mye som skal tilbakeføres til formålet, bestemmes årlig av Miljøverndepartementet i forbindelse med statsbudsjettet.



Elgens verdi

Elgstammen representerer store verdier. Kjøttverdien for et gjennomsnittsdyr (140 kg), etter en kilospris på kr. 45,-, er ca. kr. 6000,-. I 1989 ble det felt 948 elger innen regionen, med en verdi på 5 - 6 millioner kroner!

Tenker man seg at rettighetshaverne, til drift av regionen, tiltak mm., var villige til bruke ca. 5% av verdien av den felte elgen, ville dette utgjøre nesten 300.000 kroner! Dette er en klar parallell til skogavgiften, som til sammenlikning utgjør fra 5 - 25% (skogeier velger selv prosentsats) av brutto salgsinntekt.

Dagens elgstamme har en stor verdi og selv en liten prosent av denne verdien, vil kunne gi elgregionen et godt økonomisk fundament.

Regionsamarbeid

Utmarksmedarbeider Trond Carlson i Mjøsen Skogeierforening har skrevet følgende orientering om det pågående arbeid med organiseringen i regi av Mjøsen:

"Helt siden planene om en elgregion begynte å ta form, har det vært en forutsetning fra alle parter at rettighetshaverne skulle ha en sterk stilling i organiseringa.

P.g.a. dette tok Mjøsen Skogeierforening i vår initiativ til at det ble nedsatt en gruppe av representanter fra grunneiersida til å diskutere de forskjellige sider ved elgregion. Denne gruppa har hatt følgende representanter:

Per Harlaug, Heidal Viltlag
Petter Sylte, Kvikne-Skåbu Grunneierlag
Jørgen Ouren, Fåberg Vestsides jakt- og fiskeforening
Knut Bjørge, Vardal Grunneierlag
Ola Klevgård, Etnedal Skogeierlag

Vi vil nå forsøke å få til en litt større gruppe, da Valdresregionen er litt dårlig representert og Statens Skoger ikke er representert i det hele tatt.

Det vil bli gjort en henvendelse for å få valgt representanter som kan fungere som et arbeidsutvalg i nærmeste framtid.

På det siste møte i arbeidsgruppa for grunneiere ble det diskutert om vi var sikre på om regionen ville få skikkelig deltakelse. På grunn av dette sendte vi som dere vet ut en slipp til alle vald innen regionen om de var interessert i å diskutere samarbeid. Svarfrist var 20. august.

Pr. i dag er det kommet positivt svar fra vald med tilsammen 890 fellingstillatelser. Totalt er det gitt ca. 1 230 fellingstillatelser for regionen. Altså har 72 % svart at de vil diskutere samarbeid.

I noen kommuner som Gjøvik er det meget bra, mens andre som Øystre Slidre og Nord-Aurdal har dårlig svarprosent. Gjennomgående er det de små valdene som ikke har svart. Men fortsatt er det sjanse til å sende inn svarslippen. Det er viktig for framtidig forvaltning av elgstammen at flest mulig deltar".

**HUSK Å SENDE SVARSLIPPEN TIL
 MJØSEN SKOGEIERFORENING!**

Radiomerka dyr

Resultater fra flypeiling og mer tilfeldige observasjoner av merkede dyr tidligere i sommer, er sammenfattet i Informasjon nr. 2.

En ny runde med fly ble tatt i begynnelsen av september. Seinere er det også peilet fra bakken, langs yttergrensen av den påtenkte elgregionen.

Disse siste registreringene bekrefter at den foreløpige regionavgrensningen synes fornuftig. Også dyr som er merket sist vinter, ser ut til å holde seg innenfor grensene, da med unntak av dyret(ene) som i sommer ble meldt sett i Vang.

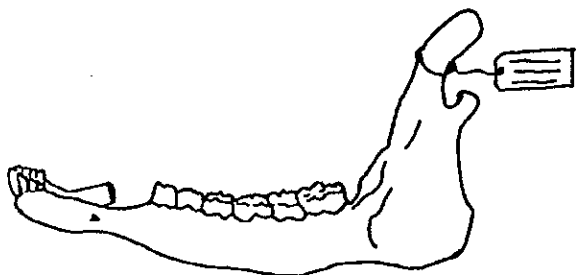
Det virker som flere av senderne fra de tidligste merkingene (1984/85) har kuttet ut. Vi har også hatt problemer med å få kontakt med enkelte dyr fra seinere merkinger.

Vi regner nå med i alt 49 merka dyr, i og med at 2 dyr fra 1984 og -85 ennå har sendere som virker. Av de 49 dyra har 3 ingen sender, mens 2 radiohalsbånd er funnet avrevet (Biri Øverbygd og Forsetsetra i Gausdal). 3 av dyra vet vi ikke hvor er (2 med øresender og 1 med klave).

Her følger en oversikt over hvor de radiomerka dyra stod like før elgjakta (fjorårets posisjoner er brukt på de vi ikke har fått kontakt med i år):

- * 12 i Nordre Land
- * 12 i Gausdal
- * 5 i Lillehammer
- * 4 i Gjøvik
- * 4 i Nord-Fron
- * 2 i Nord-Aurdal
- * 1 i Etnedal
- * 1 i Øystre Slidre/Vang

Innsamling av kjever og ovarier



I samråd med NINA har Prosjekt Elgregion i høst fått i stand innsamling av elgmateriale fra Gjøvik, Gausdal Vestfjell og Murudalen Elgregion (Vågå, Sel, Nord-Fron og Sør-Fron). I en framtidig elgregion bør dette følges opp.

Det som skal samles inn, er kjever og livmor med eggstokker (ovarier) fra alle hunndyr 1 1/2 år og eldre.

Orientering, instruks og rettleiding for prøveinnsamlingen er sendt ut til aktuelle jaktlag.

Kjevener av felt elg er et viktig hjelpemiddel i forvaltningen av elgstammen. Ved hjelp av disse kan

vi bestemme alderen på det enkelte dyr, og dermed få rede på alderssammensetningen i stammen. Ungdyrandelen i uttaket kan kontrolleres, og vi kan også følge med i stammens utvikling. Kalver og halvtannetåringer skilles på utviklingen av tannsettet, som vist på "sett elg"-skjemaet. For eldre dyr kokes kjeven, og 1 - 2 tenner trekkes ut for bearbeiding. Tennene snittes og avleses i mikroskop, som årringene i et tre.

Eggstokkene samles inn for reproduksjonsanalyser. Med bakgrunn i disse analysene kan vi bedre forutsi elgstammens utvikling og tidlig få informasjon om endringer i miljøet. Kuas eggstokker kan fortelle hvor mange kalver den har hatt samme år, hvor mange kalver den har hatt i løpet av sin levetid og hvor mange kalver den hadde anlegg for å få neste år.

Sammenholdt med andre data om elgstammen gir de ovennevnte analysene verdifulle opplysninger til hjelp i elgforvaltningen. Det er derfor svært viktig at både kjever og eggstokker tas ut og behandles best mulig fra jegerens side!

"SETT ELG"-SKJEMAET GIR VIKTIGE OPPLYSNINGER FOR ELGFORVALTNINGEN.

BRUK TID PÅ UTFYLLINGEN! LES INSTRUKSEN PÅ SKJEMAET NØYE!



Informasjon

Prosjekt Elgregion har tidligere gitt ut:

- * Prosjekt Elgregion - et samarbeid om elgforvaltningen i Oppland (brosjyre) - november 1989.
- * Modell (eksempler)/forslag til organisering og finansiering i en eventuell framtidig elgregion i Oppland (notat) - februar 1990.
- * Informasjon nr. 1 - april 1990.
- * Informasjon nr. 2 - juli 1990.

Flere eksemplarer av dette eller Informasjon nr. 3 kan fåes ved henvendelse til prosjektleder. Adressen står på første side.



"Dokkfløyelgen"

PROSJEKT ELGREGION- Et samarbeid om elgforvaltningen i Oppland

INFORMASJON

- nr. 4, oktober 1990 -

Prosjektadresse:
Fylkesmannen i Oppland
Miljøvernavdelingen
Statsetatenes Hus
2600 LILLEHAMMER
Tlf: 062- 66064

Dette fjerde informasjonsheftet tar for seg vinterbeitesituasjonen innen regionen, rettighetshavernes og viltneemndenes plass i et regionsamarbeid, "siste nytt" fra grunneierhold, samt inntrykk fra årets elgjakt.

Styringsgruppemedlemmene fylkesskogmester Hans Bjaanes, utmarksmedarbeider Trond Carlson og skogfullmektig Jørn Ove Sæthern har alle bidratt med stoff til dette heftet.

Elgjakta vil bli oppsummert i neste nummer.


Odd Henning Stuen,
prosjektleder

Vinterbeitesituasjonen

Lokale vinterbeiteområder

Vintrene 1988/89 og 1989/90 var for store deler av Oppland milde og snølette. Dette ser blant annet ut til å ha medført at en del av elgen som vanligvis ville vandret til Gausdal Vestfjell eller Murudalen, har stått igjen i sine sommer-/høstområder, eller stoppet opp underveis på trekket. Til tross for dette, var vårtrekket rekordstort.

I brev av 18. juli d.å. ba vi om viltneemndenes og skogbrukssjefenes vurdering av disse forhold. Opplysningene vil være viktige med tanke på lokalisering av beitetiltak for elgen innen regionen.

Vi har mottatt svar fra 9 av regionkommunene. Hovedinntrykket er at elgen har stått mer spredt innen den enkelte kommune, og dermed belastet tradisjonelle, lokale vinterbeiteområder mindre. I og med spredt beiting, og større tilgang på annet beite enn furu, har skadeomfanget på skogen blitt redusert. I enkelte kommuner har vi dessuten fått

elg i "nye" vinterområder. Om noe av elgen har fått disse vanene for godt, gjenstår å se.

Murudalen

I forbindelse med Mjøsen Skogeierforenings områdetakst på Murudalen (Sel) er elgbeiteskadene der taksert. Resultatene foreligger foreløpig i form av et kart som viser bestandsvis fordeling av ulike skadegrader. Dette gir et mer nyansert bilde av skadesituasjonen i området, enn det vi hadde tidligere. Samme opplegg blir sannsynligvis kjørt på Nord-Fronsida i 1991.

Taksten viser også at kraftgater utgjør et betydelig areal, og at det er et stort behov for tynning i den takserte delen av Murudalen. Dette er viktig informasjon med tanke på eventuelle beitetiltak for elgen.

I regi av Mjøsen Skogeierforening ble det sist vinter gjennomført et elgbeiteforsøk på Murudalen (Nord-Fron). Ved tre tynningsdrifter

PROSJEKT ELGREGION

langs trekknutene, ble furutoppene reist opp og derved gjort tilgjengelige for elgen.

Antallet elg i tynningsfeltene varierte mye gjennom vinteren. I et av dem ble det en morgen observert 12 dyr som beitet.

Områdene ble taksert i vår. 80 prøveflater ble lagt ut, og antall furutopper og beitegraden på disse ble registrert.

Uten å gå i detalj, er konklusjonen at elgen beiter på hogstavfall dersom det legges til rette for det. Dette vil kunne være et viktig supplement til vinterbeitet.

Det er planer om å følge opp med nye forsøk vinteren 1990/91.

Kostnadene med å skaffe mye beite på denne måten kan bli store, dersom en ikke kommer til en ordning med maskinfører slik at toppene kan reises samtidig med at hogsten går.



Også fra Murudalen meldes det om relativt lite snø og mer spredt beiting de siste vintrene. Snøforholdene har videre gjort at elgen har beitet mer på lavere vegetasjon, som vierkratt og blåbærlyng. Slik har både laubbusker og småfuru til en viss grad fått et par "hvileår".

Skogbrukssjef Johan Aaseng i Sel og felloppsynsmann Finn Hellebergshaugen i Nord-Fron mener at det for bare 10 - 15 år siden var enda mer vinterelg i Murudalen. Dette var i en periode med relativt få dyr på vinterbeite i Gausdal Vestfjell. Etter en topp i Vestfjellet 1980 - 84, har antall vinterelg der igjen gått nedover. Samtidig har vi sett en sterk økning i Murudalen.

Dette kan være en tilfeldighet, men det kan også tyde på en "beitesyklus" mellom de to områdene.

Gausdal Vestfjell

I sommer er det gjennomført en elgbeitetakst i Gausdal Vestfjell. Metodikken er utviklet under prosjektet Elg-Skog-Samfunn (ESS). Vi har hatt kontakt med forsker Knut Solbraa ved Norsk institutt for skogforskning (NISK). For å få et mål

for produksjonen på bjørka i området, ble det på grunnlag av beitetaksten, valgt ut 7 prøvesteder med forskjellig beitebelastning. Her ble alle årsskudd på til sammen 750 - 800 prøvetrær klypt og veid. Ulike beitegrader og høydeklasser (0,5 - 2,0 m) er representert. Målingene ble gjort i slutten av september. Materialet er oversendt NISK for bearbeiding. Resultatene vil foreligge utpå nyåret.

Steinar Johannessen (engasjert i Ringebru og Gausdal) har stått for feltarbeidet. Han har sammenfattet sine inntrykk fra taksten i et lite notat. Her går det fram at vinterbeitetilbudet totalt domineres av bjørk. Følgelig er det denne arten som utnyttes hardest. Også vier og einer har en viss betydning som beiteplanter, men de er ved normale snøforhold lite tilgjengelige utover vinteren. Osp, selje og rogn forekommer sparsomt, men beites hardt. Det er veldig lite furu i beitehøyde.

Det synes som beitepresset har avtatt de 2-3 siste vintrene. Det er således svært lite å se av døde eller døende trær som følge av beiting. Sørskråningen av Vågskardfjellet og Skruvdalen er de hardest beita områdene. Ellers er skogen i solvendte helling og på koller og rabber mest merket av elgbeiting.

Det Johannessen nevner om avtagende beitepress, henger nok både sammen med færre vinterelg og lite snø i Vestfjellet.



Skogproduksjon og elgskader

v/Fylkesskogmester Hans Bjaanes

Skogproduksjon og elgproduksjon er to ulike produksjoner på samme areal - det samme ressursgrunnlag. Et optimalt utbytte for så vel skogeier som samfunnet innebærer at maksimalt utbytte av hver av disse produksjoner må reduseres noe. Problemet er hvordan og hvor mye.

Det ser ut til å være en enkel sak å øke elgproduksjonen langt ut over et akseptabelt nivå sett fra virkesproduksjonens side. Drives dette for langt, vil imidlertid elgen kunne spise seg ut av matfatet og viltforvaltningen miste kontrollen med sin produksjonsstyring.

Skogbruket må tåle et visst skadeomfang for at summen av de to produksjonene skal bli størst

PROSJEKT ELGREGION

mulig. I prinsippet høres dette greit ut, etter som grunneieren får inntekter av både trevirket og elgen. Problemet er imidlertid at skadene gjerne konsentreres til enkelte områder - vinterbeiteområder. Der kan skogskadene bli så store at tapet langt overstiger utbyttet samme skogeier har av elgen. Ulike snøforhold vil kunne føre til at skadene varierer i styrke fra år til år, men stort sett kan vi si at det er et svært nært forhold mellom elgbestand og skadenivå. En elgstamme må derfor tilpasses skadeomfanget i de typiske vinterbeiteområdene.

Skadene dreier seg hovedsakelig om beiting på furuforyngelse, men skader på granforyngelse og barkskrelling av stor furu og gran kan også forekomme.

Skadene fører til redusert virkesproduksjon ved økt ventetid på foryngelse, ved at foryngelsen blir for glissen og ved redusert kvalitet på framtidstrærne. Kvalitetsreduksjonen kommer både av mekaniske skader, som bl.a. gir gankvist og barksår, og av at ungslogen utvikler for grov kvist og dårlig avsmalning. Barkskrelling på store trær gir lokalt ofte de økonomisk største skadene, i og med at verdifulle trær blir ødelagt eller sterkt forringet nærmere tidspunktet for avvirkning.

En annen virkning av skadene er at de gjør det umulig å få optimal furuinnblanding i granskogen, eller de fører til at skogeieren blir tvunget til å plante gran på furumark.

I en region med stammeorientert elgforvaltning, bør forholdene ligge til rette for å slutte å betrakte skader i vinterbeiteområdene som et problem. Disse områdene er mer en utfordring og en mulighet for en bedre ressursforvaltning. Det har vært tendenser til liten skogbruksaktivitet i slike områder fordi foryngelsen har blitt ødelagt. Disse områdene trenger nå en stor aktivitet, både ved tynning der dette er rett skogbehandling, og framfor alt foryngelseshogster. Det er viktig å utføre furuavvirkningen om vinteren, og på en slik måte at elgen kan få en kontinuerlig tilførsel av verdifullt hogstavfall å beite på. Reising av topper vil øke utnyttelsesgraden vesentlig, særlig i perioder med snøfall.

Dette vil bedre kondisjonen på elgen som står i området og gi mindre belastning på foryngelsen som etter hvert kommer. Dette er ingen patentmedisin på å unngå skogskader, men det vil iallfall komme så vel den virkesproduserende som den elgproduserende delen av skogbruket til gode.

På de magreste furumarkene, slik det er eksempler på i Murudalen i Nord-Fron og Sel, må en bare innse at det økonomisk kan tåles et noe redusert ambisjonsnivå m.h.t. foryngelsene. I en periode kan elgen ødelegge mye foryngelse, men ved å sikre

muligheten for gjentatt foryngelse gjennom frørestillinger, vil en tilstrekkelig foryngelse etter hvert slippe igjennom. Hvis foryngelseshogster startes i betydelig omfang, vil nemlig presset på det enkelte areal bli mindre. Ved en bedre regional tilpassing av elgstammen kombinert med variasjoner i snøforhold og eventuelt andre "tilfeldigheter", vil foryngelsen kunne slippe igjennom.

For ordens skyld bør det her nevnes at elgen ikke bare er et problem for virkesproduksjonen. I frodige områder gjør den en viss nytte ved å begrense uheldig lauvkonkurranse i bartreforyngelsene.

Det vil føre for langt å gå nærmere inn på skogbehandlingen og biotopskjøtselen her. Det er imidlertid viktig å konkludere med at problemene må snus om til muligheter og aktiv bruk av produksjonsarealene. Regional forvaltning vil gi muligheter for å bruke ressurser aktivt der de gir best avkastning - bl.a. ved stimulans til en mer aktiv innsats i de belastede vinterbeiteområdene, ut over hva som økonomisk kan forventes av den berørte skogeier.



Regionsamarbeid

Rettighetshaverne

Rettighetshavernes sentrale posisjon når det gjelder å få til et vellykket regionsamarbeid, er understreket tidligere. Det virker som enkelte nærmest fraskriver seg det forvaltningsansvar som følger av grunneiers enerett til jakt og fangst. At arbeid og ansvar bare skulle tilligge "det offentlige", er en sterk undervurdering av rettighetshavernes betydning i en moderne hjorteviltforvaltning.

Direktoratet for naturforvaltning ser det som en forvaltningsmessig fordel om rettighetshaverne etablerer et samarbeidsorgan viltmyndighetene kan forholde seg til. I de fleste villreinområder (villreinregioner) er det for mange år siden etablert villreinutvalg som ivaretar denne funksjonen. Her samarbeider rettighetshaverne over så vel kommune- som fylkesgrenser.

Viltnemndene

I en elgregion vil viltnemndene fortsatt bestå. De vil, som rettighetshaverne, måtte samordne sin stammeorienterte forvaltning. De må utveksle kunnskap og opplysninger om stammestørrelse og beitesituasjon. Den eksisterende Murudalen Elgregion er et eksempel på slikt viltnemndssamar-

beid. Siden 1978 har her fire viltneemnder samordnet sin forvaltning.

I villreinforvaltningen er det innført et generelt krav om at de berørte viltneemnder skal danne et særskilt samarbeidsorgan - villreinnemnda. De nye hjorteviltforskriftene åpner muligheten for at tilsvarende organ kan opprettes også for de øvrige hjorteviltartene. Direktoratet for naturforvaltning mener imidlertid at slikt samarbeid i hovedsak bør skje på frivillig grunnlag.

Det er viktig med et nært samarbeid mellom rettighetshaverne og de lokale viltneemnder slik det har vært i Murudalen Elgregion i alle år.



Nytt fra Mjøsen

Styret i Mjøsen Skogeierforening har i sommer vedtatt å bevilge inntil kr. 30.000,- årlig i 3 år som tilskudd til oppfølging og videreføring av elgregionen. Forutsetningen er at opplegget blir som skissert med hensyn til budsjettforslag og arbeidsoppgaver. Videre bør det være Mjøsen som skal huse regionens sekretær/daglige leder.

På vegne av Arbeidsutvalget for elgregionen, søker Mjøsen Skogeierforening for 1991 om støtte fra Viltfondet til "Elgregionsamarbeid i Oppland". Søknadsbeløpet er kr. 50.000,- og samlet budsjett kr. 250.000,- pr. år. Av søknaden går det fram at det fra andre kilder søkes om kr. 70.000,-, mens egen dekning (tilskudd fra rettighetshaverne) utgjør kr. 130.000,-.

Hovedarbeidsområder vil være informasjon, planlegging og tilrettelegging av viltstelltiltak, driftsplan for elgstammen og koordinering av tiltak som tellinger og kjeve- og ovarieinnsamlinger. Regionen forutsettes å være egenfinansiert etter en treårsperiode.

Nytt fra Valdres

Skogfullmektig Jørn Ove Sæthern forteller at han har vært i kontakt med en del elgjegere i Øystre Slidre, to av viltneemndsmedlemmene og fjellstyret.

Slutningen han trekker ut av samtalene, er at det ikke noen gang tidligere er sett så mye elg i jakta, og at jakta har gått svært lett. Det er også i år skutt en god del større okser, dvs. okser på over 250 kg slaktevekt. Det er flere jaktlag som har sett riktig "pene okser".

Ellers er hans inntrykk at flere og flere jegere, og andre folk, begynner å bli klar over at det er et visst trekk av elg mot Valdres fra øst.

Inntrykk fra elgjakta

Mange kommuner hadde i år høynet sine elgkvoter, til dels betydelig, men det skulle ikke gå langt ut i jakta før det ble meldt at mange lag allerede hadde skutt seg ferdig. Det ble rapportert om mye elg fra flere kanter av regionen og fylket for øvrig.

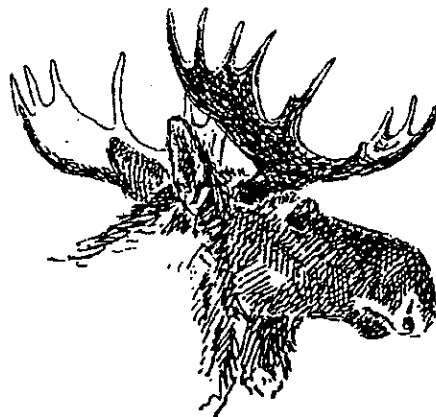
Det var mange riktig store okser, kalvevektene var jevnt over høye, det ble sett mange kyr med tvillingkalver, og de fleste dyra var i godt hold.

Milde og snølette vintre, liten trafikkdød og for lav beskatning/få fellingstillatelser tidligere er nærliggende forklaringer.

Det gjenstår ennå å se om enkelte kommuner fortsatt har for lave kvoter, og det skal bli spennende om høstens "sett elg"-skjemaer vil bekrefte noen av inntrykkene ovenfor.

Det kan virke som vi allerede under jakta har et visst trekk av elg nordover mot Gausdal Vestfjell og Murudalen. Blant annet snakker jaktlag i Biri og Snertingdalen om dette. Lars Lindstad, Vingrom, jakter i Øvre Svatsum (Gausdal). Han melder om at i perioder med styggvær, har opptil 6-7 dyr i følge krysset Revsjøvegen på tur nordover. Et konkret eksempel på dette er ei 1 1/2-års ku som ble merka i Murudalen sist vinter. I sommer mista den senderen i Biri Øverbygd, og 7. oktober ble samme dyret skutt ved Ongsjøene nord i Vestre Gausdal (Svatsum).

For øvrig er flere av de radiomerka elgene observert i løpet av jakta. Vi er fortsatt interessert i meldinger!



Flere eksemplarer av dette heftet eller annen informasjon fra Prosjekt Elgregion kan fåes ved henvendelse til prosjektleder. Adressen står på første side.



"Dokkfløyelgen"

PROSJEKT ELGREGION- Et samarbeid om elgforvaltningen i Oppland

INFORMASJON

- nr. 5, desember 1990-

Prosjektadresse:
Fylkesmannen i Oppland
Miljøvernavdelingen
Statsetatenes Hus
2600 LILLEHAMMER
Tlf: 062- 66064

Dette "julenummeret" er det femte og siste informasjonsheftet fra Prosjekt Elgregion. Her finner du blant annet betraktninger omkring oppfølging og videreføring av elgregionen.

Med glede registrerer vi at det, både blant rettighetshavere og viltneemnder, jobbes videre med en samordnet regional elgforvaltning som mål. Også i andre deler av Oppland tenker man i de samme baner. Prosjektets satsing på informasjons- og motiveringsarbeid ser altså ut til å ha gitt resultater.

Man sitter igjen med mange inntrykk nå på tampen av prosjektet. Det er et moment jeg har lyst til å kommentere, og det er de negative reaksjoner enkelte rettighetshavere/jegere har til kostnadene som følger med et regionsamarbeid. Husk at:

- Et regionsamarbeid er nødvendig både av hensyn til skogens og elgstammens framtid. Man har alt å vinne ved et slikt samarbeid. Den gjensidige informasjonen er viktig innen regionen.
- En elgregion krever et visst økonomisk grunnlag. På sikt må regionen bli egenfinansiert gjennom tilskudd fra de deltakende parter.
- Et "fond til felles beste" vil bl.a. gjøre det mulig å gjennomføre ulike beitetiltak rundt om i regionen. Elgen kan dermed tilbys et alternativ til furuforyngelse. Slik vil elgstammen kunne holdes på et høyere nivå, enn uten disse midlene. Glem ikke elgens verdi.
- De nevnte kostnadene er ikke en offentlig pålagt avgift, men midler rettighetshaverne i fellesskap finner ut er nødvendig for å forvalte elg og skog/beiter på best mulig måte. Et regionsamarbeid må tuftes på frivillighet, og det er ingen andre enn rettighetshaverne sjøl som kan bestemme hvor stort beløp den enkelte skal bidra med. Aktivitets-/ambisjonsnivå er viktig i så måte, men rettighetshaverne må ta ansvar i elgforvaltningen.

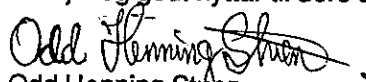
La fordelene ved dette samarbeidet bli avgjørende - Ikke en oppfatning om et "kostbart medlemskap i elgregionen".

Logoen vi har brukt i prosjektet - "Dokkfløyelgen" - vil trolig fortsatt dukke opp på informasjon i tilknytning til regionetableringen, både på rettighetshaver- og viltneemndssiden.

Vedlagt følger brosjyren "Bedre forvaltning av elg og skog". Her er informasjon og nyttige tips til hjelp i arbeidet med å gi elgregionen form og innhold.

Prosjekt Elgregion avsluttes til jul. Jeg benytter anledningen til å takke for meg, og ønsker samtidig rettighetshavere, viltneemnder og andre lykke til med regionarbeidet videre framover.

God jul og godt nyttår til dere alle!!


Odd Henning Stulen,
prosjektleder



Videreføring

Nå da Prosjekt Elgregion avsluttes, vil det være to parter som jobber videre med etableringen av et regionsamarbeid: Det offentlige viltstell (Fylkesmannen/viltnemndene) og skogeierforeningene/rettighetshaverne.

Rettighetshaversamarbeid

På grunneiersiden har Mjøsen Skogeierforening hatt en sentral plass, blant annet som en følge av at de har representert rettighetshaverne i prosjektets styringsgruppe. Som nevnt i Informasjon nr. 3, er det i regi av Mjøsen opprettet en arbeidsgruppe. Målet er å ha en elgregion i funksjon fra høsten -91. Å sikre økonomisk grunnlag for et regionsamarbeid har vært en prioritert oppgave.

Arbeidsgruppa har for kommende år søkt om støtte fra blant annet Viltfondet og skogbrukets rentemidler til informasjon, samt planlegging, tilrettelegging og koordinering av diverse tiltak. Dessuten har styret i Mjøsen Skogeierforening vedtatt å bevilge inntil kr 30.000,- årlig i en 3-års periode.

Det er vurdert slik at de som til nå har sittet i arbeidsgruppa, også bør være med i et interimstyre for elgregionen. I tillegg får Statens skoger/fjellstyrene med en representant. Valdres blir muligens sterkere representert. Interimstyret planlegger et møte før jul for å få oversikt over økonomien og for å legge planer for det videre arbeid. Det tas blant annet sikte på å utarbeide et forslag til vedtekter, slik at man får et konkret driftingsgrunnlag.



Hvordan grunneiersamarbeidet endelig organiseres, er ennå uklart, men en rekke idéer og erfaringer er hentet fra "Elgregionen Åsnes-Åmot" i Hedmark. Man har også gjort seg tanker om en sekretariatsordning.

Mjøsen har tidligere hatt en runde for å lodde stemningen blant rettighetshaverne. I Valdres (Øystre Slidre, Nord-Aurdal og til dels Etnedal) har en ennå ikke kommet så langt i å diskutere et regionalt samarbeid om elgforvaltningen. Ellers er responsen jevnt over god.

Å informere/motivere blir fortsatt av de viktigste oppgavene. Allerede i januar planlegges en runde

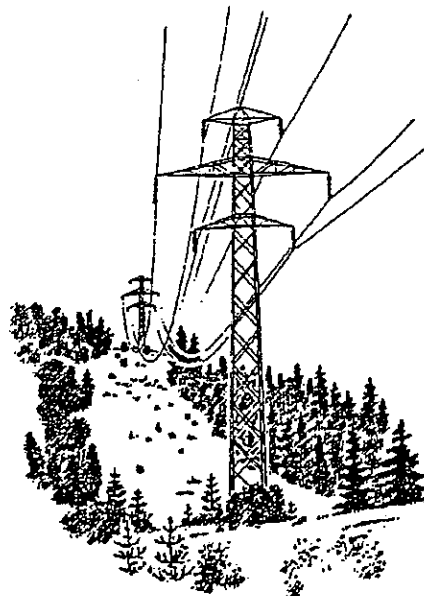
for om mulig å få med større lag/vald som ennå ikke har gitt sin tilslutning til det videre regionarbeid.

Praktiske tiltak

Alt nå gjennomføres ulike tiltak i deler av regionen. Det dreier seg som kjent om flytelling, sporregistreringer og peilinger av merka elg. Tiltakene går i samarbeid med rettighetshavere (fjellstyrer, grunneierlag) og viltneemnder, og er finansiert gjennom bl.a. Viltfondet.

Også i 1991 vil disse tiltakene bli vurdert enkeltvis med tanke på viltfondsstøtte. Seinere bør et regionstyre samordne arbeidet og søke om midler samlet.

Sist vinter kom Mjøsen Skogeierforening så smått i gang med å utprøve beitetiltak for elgen. Forsøket med reising av furutopp i forbindelse med vinterhogst, er omtalt i Informasjon nr. 4. Dette blir fulgt opp, og i disse dager er man i full gang med toppreising i Murudalen. Mjøsen tilbyr i vinter alle som driver der, ca. kr 10,-/m³ for å ta dette ekstraarbeidet. Kostnadene stemmer bra med erfaringstall fra Hedmark. Man regner med at det inneværende sesong er jobb for ca. kr. 30.000,- i Murudalen.



Innen regionen er det atskillige mil med "store" kraftlinjer. Både i de sentrale vinterbeiteområdene og lokalt kan det være aktuelt med elgbeitetiltak i kraftgatene. Halvkapping av lauvtrær, toppkapping av småfuru og gjødsling er mulige tiltak. Mjøsen har vært i kontakt med Statkraft, Østlandsverkene, og vurderer å ta på seg linjerydding (inkl. tiltak), blant annet i Murudalen. Dette blir nærmere klarlagt utpå nyåret.

Skogsprøyting har et visst omfang. Det bekrefter sprøyteplanene for neste år. Med tanke på elgmatten, og det vi tidligere har sagt om mer elg i de lokale vinterbeiteområdene, bør man der vurdere en annen skjøtsel av foryngelsesflatene. Manuelle metoder gir langt større muligheter til å ta vare på elgbeitet. Skogbehandlingen er det viktigste tiltaket når det gjelder forvaltningen av elgens leveområder.

Viltnemndssamarbeid

Samarbeidet det nå legges opp til mellom rettighetshaverne, som en videreføring av prosjektet, er meget gledelig og nødvendig. Det kan ligge an til en mer koordinert avskytningsspolitikk allerede fra kommende høst.

Ved en organisering på rettighetshaversiden må viltnemndene være forberedt på nye oppgaver. Bl.a. må de kunne forholde seg til driftsplaner og avskytningssavtaler fremmet i fellesskap av rettighetshavere i flere kommuner.

På denne bakgrunn ble det holdt et fellesmøte for viltnemndene innen regionen den 4. desember i år. Det ble der diskutert hvorledes viltnemndene skulle etablere et samarbeid som gjør det mulig å utveksle og samordne synspunkter på elgforvaltningen.

Av de 11 berørte viltnemndene hadde 9 anledning til å møte. Det var på møtet en positiv holdning til å etablere et forpliktende samarbeid på viltnemnds nivå, med tanke på de utfordringer som ligger i et nærmere samarbeid mellom rettighetshavere. Det ble valgt et midlertidig arbeidsutvalg på tre medlemmer som skal arbeide videre med saken. Disse er:

Arve Helle, Øystre Slidre,
Bjørner Milsteinhaugen, Nord-Fron,
Martin Nilsson, Lillehammer.



Direktoratet for naturforvaltning (DN) har i andre sammenhenger pekt på ønskeligheten av å utprøve et viltnemndssamarbeid i forbindelse med elgregionetablering, i hovedtrekk etter mønster av villreinnemndene.

Det var enighet på møtet om at arbeidsutvalget skulle sende en forespørsel til DN om videreføringen av arbeidet med ei elgnemnd. Svaret fra DN vil danne grunnlaget for arbeidsutvalgets videre arbeid med saken.

Det arbeides nå med planer om et overvåkingsprogram for ulike hjorteviltbestander. Arbeidsutvalget påpekte, i brevet til DN,

ønskeligheten av å få elgstammen i regionområdet med i et slikt program.



Elgjakta 1990

Nedenfor knyttes noen kommentarer til årets elgjakt. En nøyere bearbeiding og presentasjon av dette materialet vil først kunne foreligge på nyåret. Resultatene fra årets elgjakt foreligger ennå ikke for samtlige kommuner.

Fellingsresultat

	Regionen		Oppland*	
	1989	1990	1989	1990
Tillatt felt	1368	1513	2286	2615
Felt	1183	1354	2006	2355
Fellingsprosent	86	89	88	90

*Vi mangler tall fra Øyer, Vestre Toten og Jevnaker. For sammenligningens skyld er disse kommunene derfor også utelatt fra 1989-materialet.

Fra 1989 til 1990 økte kvotene innen elgregionen med 11 %. Økningen i uttaket ble større, nærmere bestemt 14 %. Dette gir en høyere fellingsprosent. Det var med andre ord ikke noe problem å ta ut kvoteøkningen - og vel så det. Med tanke på neste sesong er det i de fleste regionkommunene nødvendig med en ytterligere økning i kvotene. Dette er noe både viltforvalteren og Prosjekt Elgregion har tatt opp tidligere.

I Oppland var kvotene 14 % større i år enn i fjor. Antall felte dyr økte med 17 %. Det som ovenfor er sagt om regionen, gjelder også for fylket sett under ett. At fellingsprosenten for Oppland er oppe i 90, er ikke noe "sunnhetstegn". Det vitner snarere om at det nå er veldig fort gjort å havne skikkelig på etterskudd med elgforvaltningen. Vi minner igjen om at resultat fra fire kommuner ennå mangler.

Kvotene må for 1991 økes betraktelig. Det er da viktig å huske på at man ikke regulerer en elgstamme bare gjennom uttaket av eldre kyr, men også gjennom antallet dyr som totalt tas ut. Med den bestandssammensetningen vi nå har, bør et meruttak i liten grad skje på de voksne hunndyra, men på de øvrige grupper. Det er viktig å ta ut nok hunndyr totalt. På vinterbeite bør det være mange produksjonsdyr. Likevel må vi for en periode kanskje akseptere et noe høyere uttak av eldre ku (20%) for å komme ajour med avskytningen. Elgstammen må tilpasses vinterbeitenes produksjonsevne og skader på skog og innmark.

PROSJEKT ELGREGION

"Sett elg"- resultater

Vi mangler fortsatt "sett elg"-skjemaer fra Gjøvik, Øyer, Gausdal, Gran og Nord-Aurdal. Resultatene nedenfor er derfor foreløpige. For sammenligningens skyld er derfor resultatene fra disse kommunene tatt ut av 1989-materialet.

	1989	1990
Sett dyr pr. jaktdagsv.	0,456	0,493
Kalv sett pr. kalvku	1,26	1,29
Ku med kalv av alle kyr	52,9%	55,2%
Ku sett pr. okse	1,59	1,58

"Sett elg" - dataene er et godt hjelpemiddel til å se endringer i elgstammens størrelse, sammensetning og produktivitet. Selv om det ikke er eksakte tall, kan vi iallfall vurdere trender i bestandsutviklingen. Utviklingen fram til og med 1989 er omtalt i Informasjon nr. 1.

Fra 1989 til 1990 ser elgstammen ut til å ha økt ytterligere. Økningen i "sett dyr pr. jaktdagsverk" er i overkant av 8 %. Prosentandelen "ku med kalv av alle kyr" har også gått opp, noe som tyder på at produktiviteten øker. Det er mindre endringer i de øvrige parametrene.

"Sett elg" bygger helt klart opp under det vi sa i forbindelse med fellingsresultatet:

Kvotene må økes betydelig neste år!

Vi har hatt tre fine vintre med lav dødelighet og få påkjørsler. Dyra er i god kondisjon, og en del får første kalven et år tidligere. Dette er med på å øke veksten i stammen, og forsterker behovet for en skikkelig uttaksøkning.



Innsamling av kjever og ovarier

I Gjøvik, Gausdal Vestfjell og Murudalen Elgregion er det i høst samlet inn kjever og livmor med eggstokker (ovarier) fra alle hunddyr 1 1/2 år og eldre. Materialet skal brukes til alders- og reproduksjonsanalyser.

Fra de nevnte områdene fikk vi inn i alt 114 kjeve-/ovarieprøver. Disse er sendt Norsk institutt for naturforskning (NINA) for nærmere analyse. Resultater vil foreligge utpå nyåret. Kostnadene blir ca. kr 30.000,-, og dekkes i år i sin helhet av Fylkesmannen.

I tillegg til ovennevnte materiale, er det fra bl.a. Gausdal sendt inn kjever fra andre kjønns-/aldersgrupper til NINA.

Beiteundersøkelse i Gausdal Vestfjell

Materialet fra beiteundersøkelsen i Gausdal Vestfjell bearbeides ved Norsk institutt for skogforskning (NISK). Resultater og rapport derfra vil foreligge i løpet av vinteren.



Data fra årets elgjakt, "sett elg", kjeve-/ovarieinnsamling og beiteundersøkelse er viktige elementer i den videre forvaltningen av elgstammen, f.eks. ved utarbeiding av en felles driftsplan.

Radiomerka elg

I år har det blitt skutt hele 6 merka dyr. Det er felt tre kyr, ei merka i Gausdal Vestfjell i 1987 og to merka i Murudalen, henholdsvis i 1989 og 1990. Tre felte okser er alle merka i Murudalen, en i 1989 og to i 1990. Dette høres dramatisk ut, men det er visse "formildende omstendigheter": Et dyr er skutt som skadet, trolig etter påkjørsel, to dyr hadde tidligere mistet halsbåndet og et dyr hadde bare øresender. I tillegg er senderen fra en okse, merket i Murudalen i 1990, funnet.

Det er beklagelig at merka dyr blir skutt, sett på bakgrunn av de store investeringer som er gjort i disse dyra. Det gjenspeiler kanskje at merkingen er foretatt uten at rettighetshaverne har vært med på finansieringen. I Løten og Stor-Elvdal i Hedmark har derimot rettighetshaverne sjøl stått for det meste av kostnadene med et merkeprosjekt. Der ble det i fjor felt en merka elgokse på 249 kg. Ordinær pris for en tilsvarende umerka elg ville ha vært ca. kr. 9.000,-. På toppen av dette kom nå kr. 18.000,- i straffeavgift! Jegerne måtte altså finne seg i å refundere utgiftene rettighetshaverne har hatt i forbindelse med merkingen. Tanken er selvfølgelig at en slik avgift til rettighetshaverne skal hindre at jegerne feller merka dyr.

Henvendelser om regionetableringen

Flere eksemplarer av Info-ene kan fåes ved henvendelse til Miljøvernavdelingen. Adressen står på første side. Når det gjelder informasjon om det videre arbeidet på rettighetshaversiden, er det naturlig at det tas kontakt med Trond Carlson i Mjøsen Skogeierforening.



"Dokkseløysen"

VEDTEKTER FOR DOKKSELØY ELGREGION

§ 1

Elgregionen omfatter grunneierlag, utmarkslag, Statens skoger, bygdealmenninger samt enkeltstående grunneiere innen hele eller deler av følgende kommuner: VÅGÅ, SEL, NORD-FRON, SØR-FRON, GAUSDAL, LILLEHAMMER, GJØVIK, NORDRE-LAND, ETNEDAL, NORD-AURDAL og ØYSTRE SLIDRE. Regionen utgjør det område som den felles elgstammen bruker gjennom året.

§ 2

Regionens formål er å iverksette tiltak av praktisk og økonomisk art for en optimal avkastning både av skogbruket som næring og elgstammen innen området. Elgstammens størrelse forsøkes avpasset i forhold til skade på skog og innmark, og tilgjengelig vinterbeite.

§ 3

Medlemskap i Dokksfløy Elgregion skjer ved undertegning av en innmeldingserklæring. Medlemsavgiften skal være et beløp pr fellingtillatelse som betales til regionen innen 1. oktober hvert år. Avgiftens størrelse avgjøres av årsmøtet.

Medlemskapet bygger på de vedtekter som til enhver tid gjelder for regionen, og vedtak gjort i årsmøtet.

Utmelding skjer skriftlig med ett års varsel. Før utmelding kan skje, må alle forpliktelser overfor regionen være dekket.

Utmeldt medlem har ikke krav på eventuell andel av regionens fond eller midler.

§ 4

Praktiske tiltak skal skje etter trekkveiene og i vinterbeiteområdene. Tiltak med kostnadsramme utover det budsjetterte kan ikke igangsettes.

§ 5

Regionen forvaltes av et styre på 6 representanter. Regionen deles inn i 3 områder, hvert område velger 2 representanter og en vararepresentant til styret. Område 1 omfatter kommunene Vågå, Sel, Nord-Fron og Sør-Fron. Område 2 omfatter kommunene Gausdal, Lillehammer og Gjøvik. Og område 3 kommunene Nordre-Land, Etnedal, Nord-Aurdal og Øystre-Slidre.

En representant fra Fylkesmannen i Oppland , miljøvernavdelingen og en representant fra Fylkeslandbrukskontoret i Oppland, skogbruksetaten, kan inviteres til møtene.

Medlemmene fra hvert område velger i fellesskap sine representanter i styret. Styremedlemmene og vararepresentant velges for 2 år av gangen. Etter første år går 1 fra hvert område ut etter loddtrekning.

Vararepresentant er hvert år ansvarlig for å kalle sammen og gjennomføre valg av nytt styrmedlem i sitt område. Gradert stemmerett kan brukes når en av de stemmeberettigede forlanger det. Følgende gradering brukes: En elg en stemme osv. Sist godkjente fellingskvote legges til grunn.

Styret er beslutningdyktig når 1 fra hvert område er tilstede. Ved stemmelikhet har lederen dobbeltstemme.

Styret velger eller engasjerer kasserer/forretningsfører og sekretær.

§ 6

Styret skal blant annet:

Lede regionens virksomhet i overensstemmelse med vedtektene og årsmøtets beslutning. Styret ansetter/avsetter regionens personell og fastsetter deres lønn og arbeidsinstruks.

Arrangere årsmøte og avgi årsmelding med revidert regnskap. Utarbeide budsjettforslag og arbeidsplan for kommende år.

Arbeide for og medvirke til en utstrakt veiledning og informasjon om regionens disponeringer og tiltak.

Det skal føres protokoll fra styrets møter og forhandlinger.

§ 7.

Ordinært årsmøte avholdes hvert år innen utgangen av februar måned. Alle som har betalt medlemsavgiften det foregående året har rett til å delta på årsmøtet med 2 representanter. En representant kan møte med skriftlig fullmakt og avgi stemme for 1 annen representant, men ikke for flere..

Årsmøtet innkalles av styret og ledes av lederen.

Innkalling til årsmøtet skal skje skriftlig og minst 2 uker i forveien. Sakliste legges ved innkallingen. Saker som ønskes behandlet på årsmøtet må være styret i hende senest innen utgangen av januar.

Så lenge ikke annet er bestemt, skjer alle vedtak på årsmøtet med vanlig flertall. Gradert stemmerett brukes når 1 av de stemmeberettigede forlanger det.

Årsmøtet skal:

Velge 2 representanter til sammen med lederen, å underskrive protokollen.

Behandle -styrets årsmelding
-revidert regnskap
-budsjettforslag og arbeidsplan for kommende år
-fastsette godtgjørelse til tillitsmenn
-årets avskytingsplan

Fastsette avgiften pr. fellingtillatelse for kommende høst.

Foreta valg av leder, nestleder og revisor.

Behandle innkomne saker.

Årsmøtet kan ikke gjøre bindende vedtak i andre saker enn de som er nevnt i innkallingen til årsmøtet.

Ekstraordinært årsmøte avholdes når styret eller minst 1/3 av de tilsluttede medlemmer, utfra stemmeandeler, forlanger det. Det kan bare fattes vedtak i de saker som er nevnt i innkallingen. Innkalling skjer som ved ordinært årsmøte.

§ 8

Medlemmene nytter den vedtatte avskytingsplan ved søknad om tildeling av elgkvote for kommende jakt.

§ 9

Endringer av vedtektene kan bare foretas av årsmøtet. Gyldig beslutning om vedtektsendring fattes med 2/3 flertall av de fremmøtte. Minst halvparten av stemmeandelene må være tilstede. Møter ikke så mange kan forslaget vedtas på nytt årsmøte med vanlig flertall blant de møtende.

§ 10

Opplysning av Dokksfløy elgregion kan besluttes med 2/3 flertall av årsmøtet etter at det har vært foreslått for foregående årsmøte. Minst halvparten av stemmeandelene må være tilstede. Møter ikke så mange, kan forslaget vedtas på nytt årsmøte med vanlig flertall blant de møtende.

Før oppløsning må alle økonomiske forpliktelser være dekket. Ved oppløsning tilfaller regionens midler medlemmene i forhold til innbetalte avgifter.

§ 11

Alle tvister mellom elgregionen og dens medlemmer om forståelsen og gjennomføringen av disse vedtekter, avgjøres med bindende virkning for alle parter (jfr. retterganglovens kap. 32) av en voldgiftsrett på 3 medlemmer. Av disse velger partene ett medlem hver. Formannen oppnevnes av sorenskriveren i distriktet der tvisten er oppstått.