

RAPPORT 21-1989

**UTNYTTING AV EN DEL
JAKTBARE VILTARTER
I OPPLAND**

Geir Vagstein
Tor Reierth

**FYLKESMANNEN I OPPLAND
MILJØVERNAVDELINGEN**


FORORD

Berganutvalgets innstilling "Befolkningens adgang til jakt i Norge" fra 1982 gir et bilde av adgangen til jakt i Oppland. Hovedinntrykket er at adgangen til jakt i fylket er god. Områdene er godt organisert i jaktsammenheng, sammenliknet med mange andre fylker. Dette har bl.a. sammenheng med at det i fylket er mye allmenningsgrunn. Det er store variasjoner i organiseringen fra kommune til kommune.

Forhold som i mindre grad kommer fram i Berganutvalgets innstilling er hvorledes jakttida blir utnyttet for ulike arter småvilt. Denne rapporten forsøker å gi et inntrykk av i hvilken grad småviltjakta og rådyrjakta utnyttes.

Rapporten gir et grovt bilde av forholdene, men hensikten er å få til en diskusjon rundt i grunneierlag og jegerforeninger om hvorledes jakttida kan utnyttes bedre lokalt. Materialet er bearbeidet av konsulent Tor Reiерth, som sammen med viltforvalter Geir Vagstein har skrevet rapporten. Odd Henning Stuen har lest gjennom rapporten og kommet med konstruktiv kritikk.

Lillehammer november 1989


Torstein Wangensteen
Fylkesmiljøvernssjef


Geir Vagstein
Viltforvalter

INNHold

	<u>SIDE</u>
1. SAMMENDRAG	1
2. INNLEDNING	1
3. METODE	2
4. RESULTATER	3
4.1. RÅDYR	3
4.2. HARE	4
4.3. LIRYPE	5
4.4. FJELLRYPE	6
4.5. STORFUGL	6
4.6. ORRFUGL	7
4.7. RUGDE	7
4.8. RINGDUE	8
4.9. STOKKAND	9
4.10. RØDREV	10
4.11. GAUPE	10
4.12. MÅR	11
4.13. VILLMINK	11
4.14. KRÅKE	12
4.15. NØTTEKRIKE/SKJÆRE/RAVN	12
4.16. AREALUTNYTTELSE	12
5. KOMMENTARER	13
5.1. RÅDYRJAKTA	13
5.2. SMÅVILTJAKTA	14
5.3. ROVVILTJAKTA	15
5.4. ORGANISERING	15
5.5. JAKTKORT	15
5.6. INNFORMASJON	17
6. SLUTTORD	17
7. VEDLEGG	18
Vedlegg nr.1:	JAKTTIDER
Vedlegg nr.2:	SPØRRESKJEMA
Vedlegg nr.3:	RAPPORTER UTARBEIDET VED MILJØVERNAVDELINGEN

UTNYTTING AV EN DEL JAKTBARE VILTARTER I OPPLAND

1. SAMMENDRAG

Rapporten baserer seg på en enkel spørreundersøkelse til viltneemdene i fylket. Formålet med undersøkelsen var å få et inntrykk av i hvilken grad de offentlige fastsatte jakttider ble utnyttet når det gjelder jakttid og jaktbare arter. Rapporten omfatter data for en rekke småviltarter. I tillegg er rådyret tatt med. Undersøkelsen viser at jakttida for rype og hare er best utnyttet. For en rekke av de øvrige jaktbare artene er utnyttelsen av jakttid og jaktbart areal dårlig. Det er mulig å få til en langt bedre utnyttelse av mange av de jaktbare artene og den fastsatte jakttid gjennom en bedre tilrettelegging og informasjon om jaktmulighetene. Utforming av jaktkort og organisering er viktige elementer i dette arbeidet. En bedre utnytting av det jaktbare småviltet og rådyret vil kunne være til glede for jegere, rettighetshavere og servicenæringen.

2. INNLEDNING

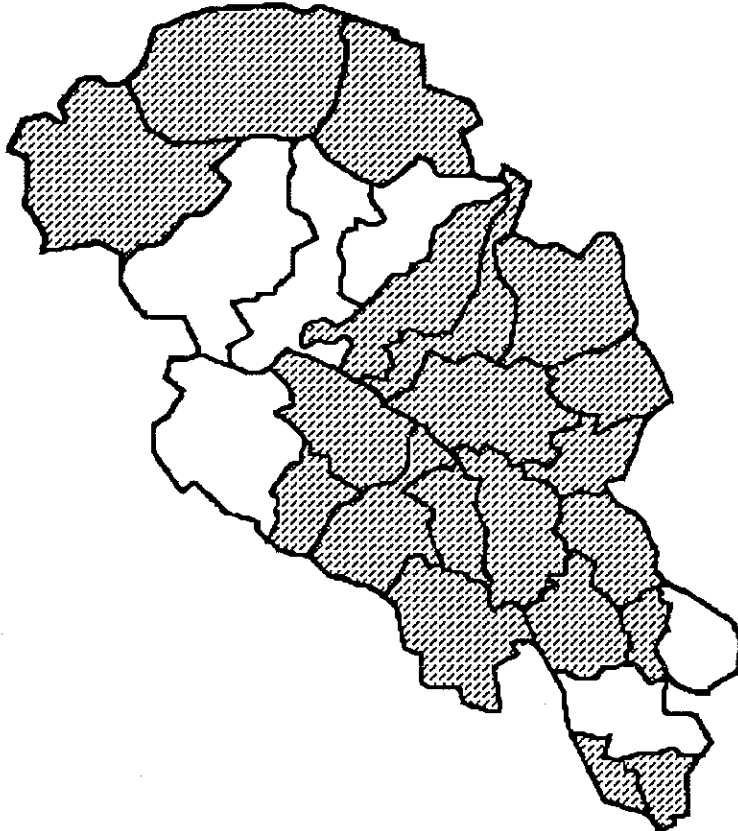
Oppland er et stort turistfylke også i jaktsammenheng. Om lag en tredjedel av jegerene som jakter her, kommer fra andre fylker. Ringvirkningene av småviltjakta kan økes betydelig ved en bedre tilrettelegging av denne aktiviteten. Det er viktig å sørge for en god organisering av utmarksarealene og en god utnytting av jakttidene og mulighetene for jakt på de ulike jaktbare arter. Et så enkelt tiltak som en god utforming av jaktkortene kan være et godt hjelpemiddel.

Det foregår en stadig diskusjon blant jegere og rettighetshavere om fastsetting av jakttider og om hvilke arter som til enhver tid skal være jaktbare. Dette gjelder først og fremst de jakttider som fastsettes av Direktoratet for naturforvaltning (DN). Disse er ved de siste endringene gjort gjeldende for tre år av gangen. Siste revisjon er foretatt med virkning fra 1. april 1989, altså etter denne undersøkelsen. (Se vedlegg nr.1.)

Rettighetshaver har anledning til å korte inn på de offentlige jakttider. Vi ønsket å få et inntrykk av i hvilken grad dette skjer. En fullstendig oversikt over utnyttinga av jakttidene ville ha krevet en henvendelse til samtlige grunneierlag. Dette anså vi ikke som gjennomførbart. Formålet med undersøkelsen var å få fram data som kan danne grunnlag for en diskusjon for å bedre utnyttinga av de jaktbare artene og jakttidene på disse.

3. METODE

Samtlige viltnemnder i fylket ble i brev av 14.09.88 oppfordret til å fylle ut et spørreskjema (vedlegg 1). Det ble purret én gang.



Figur 1 viser de kommuner (skravert) hvor viltnemnda har besvart spørreskjemaet.

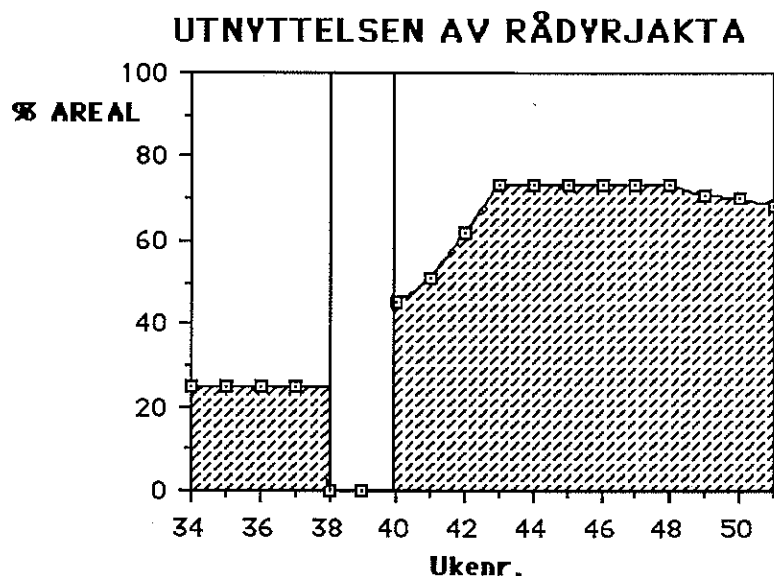
Av totalt 26 viltnemnder i Oppland, mottok vi svar fra 20. Det varierer endel hvordan skjemaene er blitt utfylt. Dette kan ha sammenheng med manglende kjennskap i viltnemnda til det enkelte grunneierlags jakttider og hvorvidt den enkelte art i det hele tatt blir jaktet. Et annet moment er spørreskjemaets utforming. Denne kunne sikkert vært bedre, og en del spørsmål er oppklart pr. telefon med viltnemndene. For den enkelte art er det i spørreskjemaet spurt om areal egnet for jakt. Dette spørsmålet kan ha skapt problemer for viltnemndene. Bildet vil nok allikevel være dekkende, fylket sett under ett. Vi har i figurframstillingen regnet områder med helgejakt som om det er jakt i området hele tiden.

Vi har sett på disse artene: Rådyr, hare, lirype, fjellrype, storfugl, orrfugl, rugde, due, stokkand, rødrev, gaupe, mår, villmink, kråke, nøtteskrike, skjære og ravn. Vi har valgt å ta med enkelte arter som ikke har sterke jakttradisjoner for å se om det her er grunnlag for et videre arbeid rundt om i grunneierlagene for å kunne skape nye jaktprodukter. Vi har også tatt med noen arter som tradisjonelt er betraktet som skadegjørere både i vilt- og fiskesammenheng.

Da datagrunnlaget er usikkert har vi valgt å presentere resultatene for fylket under ett. For en del arter er det, i tillegg til beskrivelsen, laget en figur som viser hvordan det jaktbare området og jakttiden er utnyttet. Her bør man først og fremst se på forholdet mellom ulike arter og endringer i adgangen til jakt gjennom året og ikke så mye på nivået utifra det som er sagt om vurderingen av areal egnet for jakt ovenfor.

4. RESULTATER

4.1. RÅDYR



Figur 2 viser hvordan jakttida og det jaktbare areal ble utnyttet for rådyr. (Den loddrette aksen viser det utnyttbare areal i prosent og den horisontale aksen viser jakttida for arten. Det skraverte felt viser hvor stor prosent av det utnyttbare areal for arten som til enhver tid er åpent for jakt. Det hvite feltet viser andel av område som ikke er benyttet. På enkelte av figurene er jaktida delt i to. Dette er markert med to loddrette steker på figurene. Bl.a. er julefredninga markert på denne måten. Fredninga i påskedagene er ikke markert på figurene.)

Som størrelse på området i kommunene egnet for rådyrjakt er skog- og myrareal benyttet. En skal være oppmerksom på at det er fastsatt ny jakttid for rådyr etter at spørreundersøkelsen ble foretatt. 19 viltneemder besvarte spørsmålene om rådyrjakt.

JAKT PÅ VOKSEN RÅBUKK

Av totalt jaktbart areal på 6614 km² var 1669 km² åpnet for bukkejakt. Der det var anledning til bukkejakt, ble hele bukkejaktida benyttet. Det var mulig å drive bukkejakt i 14 kommuner. I 4 kommuner var det totalfredning. I en kommune var bukkejakt tillatt, men ikke benyttet. Bukkejakt var tillatt på hele det jaktbare areal i én kommune. Det var kun fem kommuner hvor mer enn 50% av det jaktbare arealet var åpent for bukkejakt.

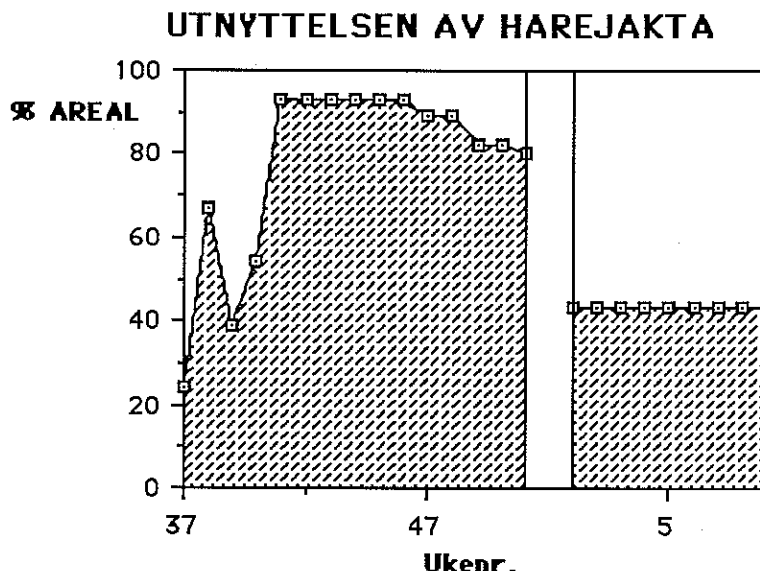
ORDINÆR RÅDYRJAKT

Bare 45% av potensielt jaktområde var åpent for jakt i uke 40. Dette økte i løpet av en måned til 70%, et nivå som holdt seg fram mot jul.

I sju kommuner i Gudbrandsdalen var rådyret fredet første uke i jakta. I de resterende 12 kommuner var det tillatt med jakt fra første dag. I to kommuner var det tillatt å jakte på 100% av totalt utnyttbart areal. Det er trolig at fellingstillsagn i mange områder blir sendt ut til grunneiere som ikke utnytter disse.

Den vanlige rådyrjakta var mer oppstykket enn bukkejakta når det gjaldt lokale fredninger og det jaktbare arealets størrelse.

4.2. HARE



Figur 3 viser hvordan jakttida og det jaktbare areal ble utnyttet for hare. (Forklaring til figuren: se figur 2 på side 3.)

Samtlige 20 viltneemnder har besvart spørsmålene om harejakt.

Kun 24% av det oppgitte jaktbare areal ble utnyttet første jaktuke. I 12 av 20 kommuner var haren fredet første uka. Dette gjør seg også gjeldende for flere arter, bl.a. rype og skogsfugl. Dette kan ha flere årsaker, bl.a. ble jaktstart i DN's jakttider flyttet fram fra 15. september til 10. september ved jakttidsendringen av 1. mars 1986. En viss treghet i systemet bidrar nok fortsatt til at de lokale jakttidene ikke er blitt justert av rettighetshavere. Forhold innen kommunen som f.eks. husdyrhold, vil kunne tale imot tidligere jakt i en del områder.

Andre uke av jakta (uke 38) ble nesten 70% av de jaktbare områdene utnyttet. I uke 39 og 40 ble store arealer fredet i forbindelse med elgjakta. Første uke av elgjakta ble det drevet harejakt på 40% av det totale areal. Den andre uka av elgjakta (uke 40) ble 55% av de jaktbare områder utnyttet.

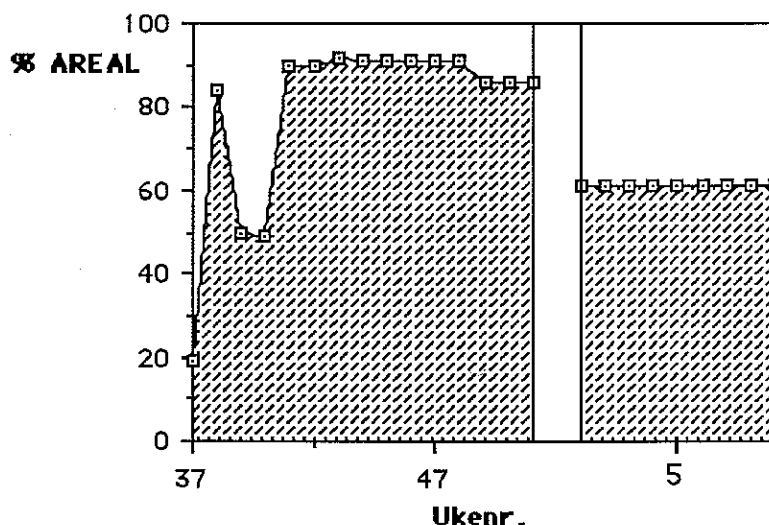
Etter 14 dager med elgjakt, var de fleste lokale fredningene opphevet, og fra uke 41 og frem til og med uke 48 ble 90% av totalarealet jaktet på. I tiden fram mot jul ble over 80% av totalarealet utnyttet.

Jakt på hare etter jul var tillatt i 10 kommuner. I de områdene hvor det var tillatt med jakt, var det jakt så lenge den offentlige jakttida tillot. Det er trolig få konflikter og interessenmotsetninger under vinterjakta. Over 40% av de jaktbare områdene ble utnyttet. Det må imidlertid bemerkes at Lesja med sitt store areal, utgjorde en stor prosentandel av arealet som tillot vinterjakt.

I områder med vinterjakt på hare, var det også tillatt å jakte rype.

4.3. LIRYPE

UTNYTTELSEN AV LIRYPEJAKTA



Figur 4 viser hvordan jakttida og det jaktbare areal ble utnyttet for lirype. (Forklaring til figuren: se figur 2 på side 3.)

18 kommuner har besvart spørsmålene om lirype.

Utnyttinga av lirypejakta var svært lik utnyttinga av harejakta. Bare 20% av det oppgitte jaktbare arealet var åpent for jakt den første uka (uke 37). Det var 5 kommuner som fredet lirypa første uke i jakta, i én kommune ble jakttida ikke benyttet, mens arten i 4 kommuner enten ikke var jaktbar eller ikke fantes. I de andre av kommunene hvor ikke lirypa var fredet i uke 37, var det begrensninger i det jaktbare areal. I uke 39 og 40 ble 50% av områdene utnyttet til jakt. Fra uke 41 og fram mot jul var det anledning til jakt på mellom 85 og 90% av det jaktbare arealet.

Det var jakt etter jul i 11 kommuner. Fire kommuner hadde fredet lirypa. På 60% av arealet egnet for jakt var det adgang til jakt.

4.4. FJELLRYPE

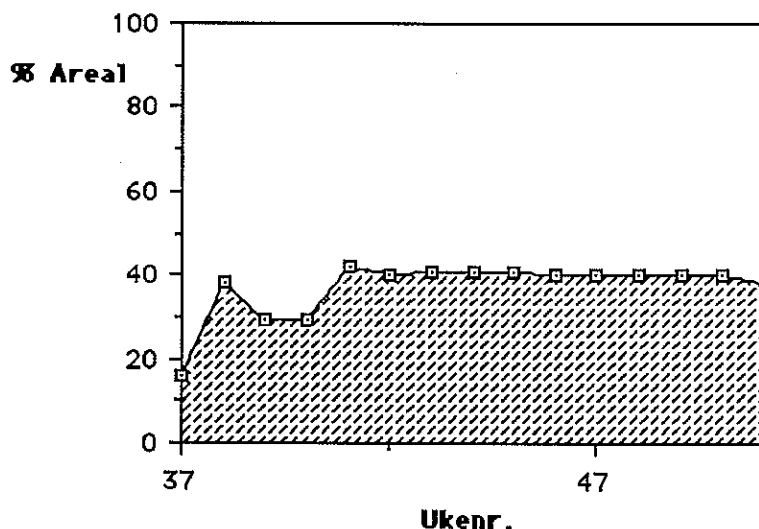
19 viltnemnder har besvart spørsmålene.

Ni av kommunene som svarte, oppga at de ikke hadde noen bestand eller registrering av arten. Arealene i Lesja og Skjåk utgjorde overvekten av det jaktbare areal på arten. Forskjellige bestemmelser for jakt i disse kommunene slår derfor sterkt ut for det samlede bilde. I første uka var det anledning til jakt på 47% av det jaktbare areal. I to kommuner var det ikke noen form for fredning av arten den første uka av jakta (uke 37). Av de resterende ni kommuner var det totalfredning i sju og begrensninger i jaktområdet i to. I uke 38 var det kun en kommune som hadde restriksjoner på jaktbart areal. Fra uke 41 og ut året ble nesten hele arealet utnyttet. Fra 15. september og til elgjakta startet kunne 99% av arealet benyttes. I de to første ukene av elgjakta (uke 39 og 40) sank det jaktbare arealet til omlag 55%. Fra uke 41 (10. oktober) ble 99% av arealet benyttet.

Det var anledning til jakt etter jul på fjellrype på 93% av arealet. Areal som kunne benyttes under vinterjakta, hadde ingen form for lokale fredningsbestemmelser. Tre kommuner fredet fjellrypa etter jul. I åtte kommuner var det tillat med vinterjakt i månedene januar og februar. Hvis man ser bort fra første uka i jakta, var fjellrypejakta svært godt utnyttet både på høsten og etter jul. Når det først var tillatt med jakt på et areal, var det få eller ingen begrensninger av det totale jaktbare arealet. Det var nesten utelukkende statsallmenningene som tillot jakt etter jul.

4.5. STORFUGL

UTNYTTTELSEN AV STORFUGLJAKTA



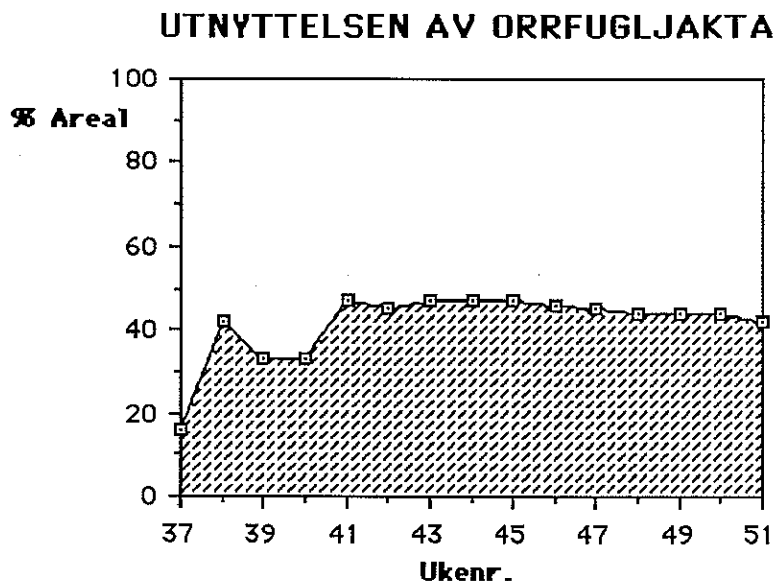
Figur 5 viser hvordan jakttida og det jaktbare arealet for storfugl utnyttet. (Forklaring til figuren: se figur 2 på side 3.)

Samtlige 20 viltnemnder har besvart spørsmålene om storfugl.

Kun 16% av oppgitt jaktbart areal ble utnyttet ved jaktstart i uke 37. I 13

kommuner var storfuglen fredet første uka. I to kommuner var storfuglen totalfredet. I uke 38 foregikk storfugljakt på nærmere 40% av de jaktbare arealene. Storfugl ble ofte fredet i de to første ukene av elgjakta, og i denne perioden ble kun 25% av arealene utnyttet. Fra og med uke 41 og fram til jul var det jakt i 40% av de jaktbare områdene.

4.6. ORRFUGL



Figur 6 viser hvordan jakttida og det jaktbare areal ble utnyttet for orrfugl. (Forklaring til figuren: se figur 2 på side 3.)

Samtlige 20 viltnemnder besvarte spørsmålene om orrfugl. Den første uka i jakta (uke 37) var det jakt på bare 16% av areal oppgitt som jaktbart. I sju kommuner var det tillatt med begrenset jakt denne uka, og i 11 kommuner var orrfuglen fredet. I én kommune var arten fredet i hele jakttida. Bare i én kommune var det anledning til å jakte på hele det jaktbare areal i hele jakttida. I uke 38 ble større arealer tatt i bruk, og 42% av arealet var åpnet for jakt. Fra 25. september til 8. oktober ble flere av områdene fredet i forbindelse med elgjakta, og 33% av arealene kunne benyttes til jakt på orrfugl. Fra 9. - 10. oktober (uke 41) og fram til jul kunne 45% av områdene benyttes til jakt.

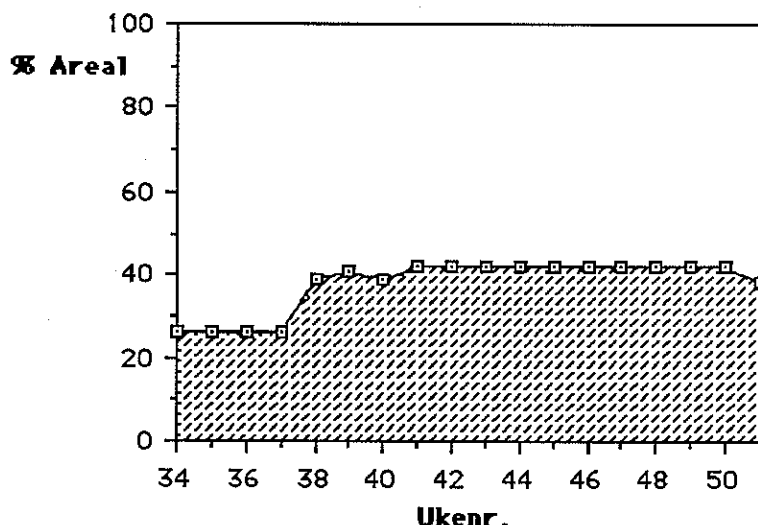
4.7. RUGDE

19 viltnemnder har besvart spørsmålene om rugde. Det var i kun én kommune tillatt med jakt på hele arealet i hele jakttida. Rugde ble beskattet i ti kommuner. I fem kommuner var det tilsynelatende ikke noen jakt på rugde, selv om arten ikke var fredet. I uke 37 ble bare 14% av det jaktbare arealet benyttet til jakt. Fra 15. til 24. september økte utnyttelsen til 32%. I uke 39 til 40 sank den til 13%. Fra uke 41 og fram til jul ble omlag 38% av arealet utnyttet.

I de av kommunene hvor viltneemnda oppgir jakttider og jaktbart areal for arten, har store arealer lokale fredningsbestemmelser og andre begrensninger som f.eks helgejakt. Flere av viltneemdene oppga at bestanden var liten, og at arten sjelden ble beskattet.

4.8. RINGDUE

UTNYTTELSEN AV RINGDUEJAKTA



Figur 7 viser hvordan jakttida og det jaktbare arealet for ringdue utnyttetes. (Forklaring til figuren: se figur 2 på side 3.)

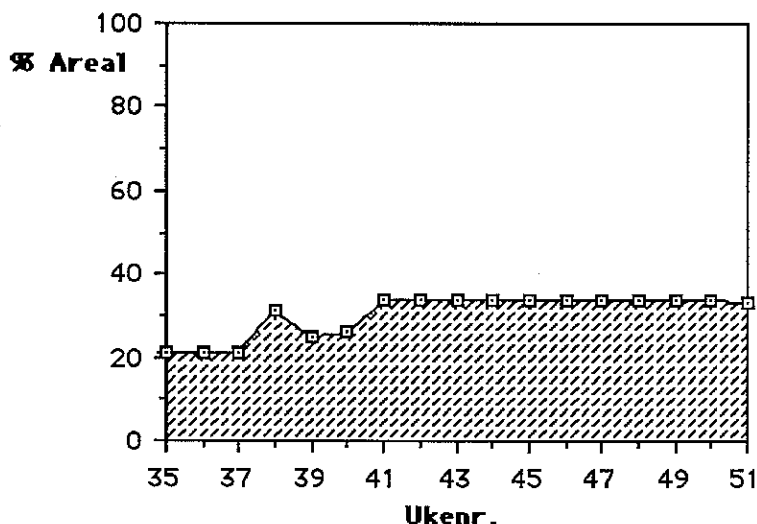
17 viltneemnder besvarte spørsmålene om ringdue.

I perioden fra 21. august til 15. september kunne 25% av det samlede areal benyttes til jakt. Fra 15. september og fram til jul kunne omlag 40% av arealet utnyttetes. I fem kommuner var det tillatt med jakt i hele perioden uten noen form for fredning eller innskrenkninger av det totale jaktbare areal for arten. Det var lokale fredningsbestemmelser i fem kommuner i jaktperioden, og i tre kommuner var ringdua fredet i de tre første ukene av jakta. I sju kommuner ble det ikke drevet jakt.

Ringduebestanden synes i de senere år å ha økt i Oppland. I enkelte områder har flokker med ringdue forårsaket beiteskader om våren. Ringduejakta er mest attraktiv den første måneden av jakta. Besvarelsene ga inntrykk av at ringdua var en lite påaktet art i jaktsammenheng. Det er viktig at arten betraktet som en ressurs som kan høstes.

4.9. STOKKAND

UTNYTTELSEN AV STOKKANDJAKTA



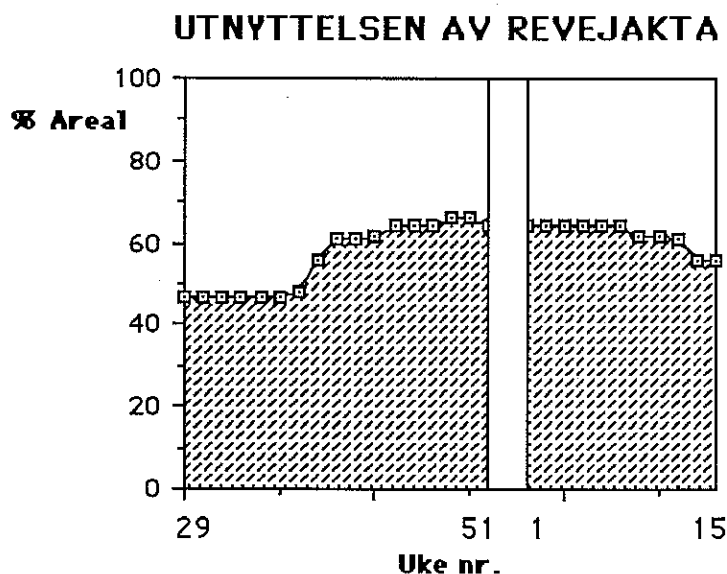
Figur 8 viser hvordan jakttida og det jaktbare arealet for stokkand utnyttetes. (Forklaring til figuren: se figur 2 på side 3.)

18 viltneemnder besvarte spørsmålene om stokkand.

Av oppgitt areal egnet for jakt, ble 21% utnyttet de fire første ukene av jakta. I uke 38 økte denne prosentandelen til 31%. De 14 første dagene av elgjakta sank utnyttelsen til 25% av jaktbart areal. Fra uke 41 og fram til jul blir om lag 34% av arealet benyttet til jakt. I fem av kommunene kunne man jakte ender på 100% av arealet som var egnet for jakt, uten at jakttida ble stykket opp av lokale fredningsbestemmelser. To viltneemnder oppga at ender kun unntaksvis ble jaktet. Det var i en annen kommune ikke noe kortsalg.

De vanligste andre jaktbare andefuglene som brunnakke, krikkand, kvinand og toppand hadde i grove trekk samme grad av areal egnet og benyttet for jakt som stokkand. Siland og laksand hadde mindre areal egnet for jakt. Bestanden av disse to artene ble også i liten grad beskattet ved jakt.

4.10. RØDREV



Figur 9 viser hvordan jakttida og det jaktbare arealet for rødrev utnyttet. (Forklaring til figuren: se figur 2 på side 3.)

18 viltneemnder besvarte spørsmålene om rødrev.

50% av arealet egnet for jakt ble utnyttet til jakt fra 1. april til 1. oktober. Fra 1. oktober til 1. april ble 65% av arealet utnyttet. I fire kommuner kunne totalt jaktbart areal benyttes uten noen form for lokale fredningsbestemmelser. I åtte kommuner var rødrev fredet fra første uka i juli til 10. - 15. september. Tre viltneemndner svarte at jakta er lite benyttet, og at dyr kun sporadisk ble skutt. Ei viltneemnd opplyste at det ikke ble drevet jakt på rødrev.

Dagens lave bestand, med et forholdsvis høyt antall skabbinfiserte dyr, er trolig mye av årsaken til at arten i enkelte kommuner blir kun tilfeldig beskattet.

4.11. GAUPE

18 viltneemnder besvarte spørsmålene om gaupe.

Omlag 66% av arealet egnet for jakt ble benyttet. De kommunene hvor jakt var tillatt, hadde i hovedsak ingen lokale fredningsbestemmelser i jakttida for gaupe. I ni kommuner ble det ikke drevet jakt på gaupe. Seks kommuner opplyste om arealets størrelse som kunne benyttes ved jakt på gaupe. I én kommune ble det drevet jakt av enkelte grunneiere, uten at jaktbart areal ble oppgitt.

Vi vet lite om gaupebestandens størrelse i Oppland. Gaupa er et rovdyr som svært sjelden blir sett. Det er påvist reveskabb på gaupe både i Sverige og Norge. Hvorvidt skabben utgjør en trussel mot gaupebestanden i Norge, vet vi i dag lite om.

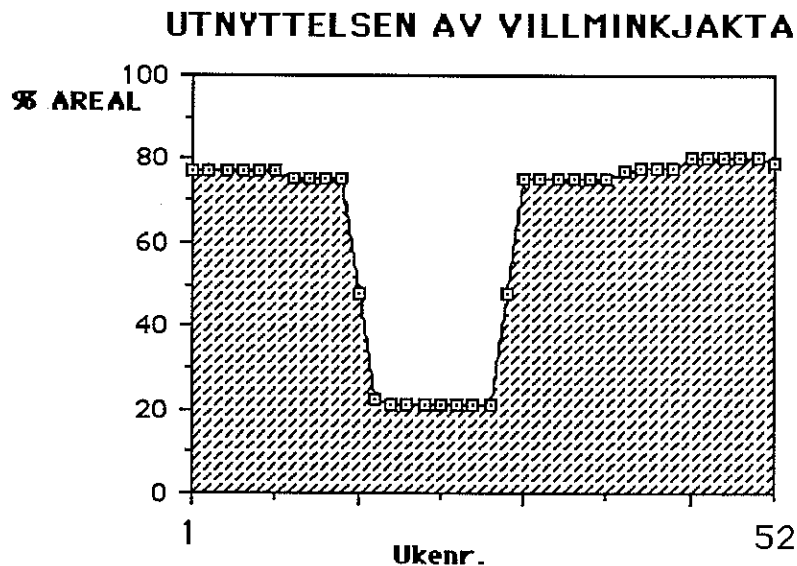
4.12. MÅR

17 viltnemnder besvarte spørsmål om mår.

70% av oppgitt jaktbart areal ble utnyttet til jakt. Fjorten viltnemnder oppga jakttid og det jaktbare arealets størrelse. Av disse var det ti som oppga at det ikke var noen lokale freningsbestemmelser i jakttida for arten.

Bestanden av mår økte i begynnelsen av 80-åra. I følge utsagn fra jegere og fangstfolk er det i dag en livskraftig bestand i Oppland. Jakt på mår krever mye innsats og kunnskaper, og det er få jegere som behersker denne jaktformen. Fellefangsten er vanligere enn jakt. Det ser ut til at både jakt og fangst blir holdt i hevd av noen få mennesker rundt i kommunene.

4.13. VILLMINK

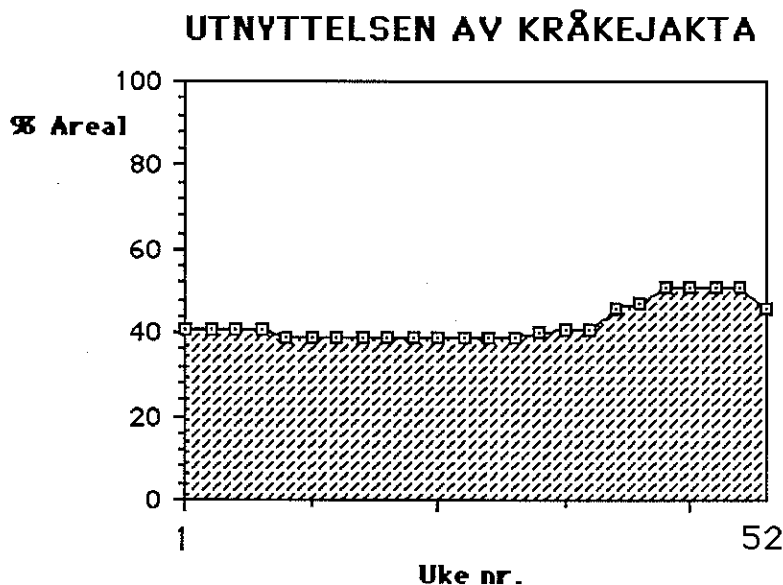


Figur 10 viser hvordan jakttida og det jaktbare arealet for villmink utnyttet. (Forklaring til figuren: se figur 2 på side 3.)

18 viltnemnder besvarte spørsmålene om villmink.

I følge forskriften om jakttider er det tillatt å drive jakt etter villmink hele året. Fra 1. januar til 15. april kunne arten beskattes på omlag 75% av jaktbart areal. Etter den 15. april ble arten fredet i de fleste kommuner, slik at det i perioden 20. april til 15. juli var kun 20% av arealet utnyttet til jakt. Fra slutten av juli og ut året var det åpent for jakt på mellom 75% og 80% av areal egnet for jakt på arten. I sju kommuner var arten fredet gjennom store deler av året. I fem ble jakt og fangst drevet kun sporadisk. Det var tillatt å fange villmink i store deler av de jaktbare områdene fra august til april. Villmink blir i hovedsak fanget i feller.

4.14. KRÅKE



Figur 11 viser hvordan jakttida og det jaktbare arealet for kråke utnyttes. (Forklaring til figuren: se figur 2 på side 3.)

16 viltnemnder besvarte spørsmålene om kråke.

Kråke har jakttid hele året. 40% av jaktbart areal var åpent for jakt/fangst i perioden 1. januar til 15. september. Fra 15. september og ut desember ble om lag halvparten av totalt jaktbart område utnyttet til jakt. I tre kommuner var det ingen lokale fredningsbestemmelser eller innskrenkninger i jakta. I fem kommuner var jakta begrenset gjennom lokale fredningsbestemmelser for store deler av året. I to kommuner ble det ikke jaktet kråke. Fra seks av viltnemndene ble det oppgitt at det ble drevet kun spredt jakt/fangst på kråke. Kråka ble lite utnyttet i jakt- og fangstsammenheng.

4.15. NØTTESKRIKE/SKJÆRE/RAVN

Fra 1. januar til 28.- 29. februar og fra 10. august til 15. september ble bare 20% av arealet benyttet til jakt. For resten av perioden fra 15. september og fram til slutten av desember økte prosentandelen utnyttet areal til 35. Det var i kun én kommune at det totalt jaktbare areal kunne benyttes uten noen form for begrensinger. I seks av kommunene kunne en jakte innenfor deler av det totale jaktområdet. Ti viltnemnder opplyste at det ikke var noen form for jakt på artene.

Artene ble i liten grad beskattet.

4.16. AREALUTNYTTELSE

På spørreskjemaet viltnemndene fikk tilsendt, var det også spørsmål om organisering og salg av jaktkort. Samtlige 20 viltnemnder har besvart disse spørsmålene.

Hvor stor prosent av kommunens areal utnyttets ikke til småviltjakt?

14 viltnemnder oppga at 10% eller mindre ikke ble utnyttet til småviltjakt i en eller annen form. I de øvrige seks kommunene varierte det uutnyttede arealet mellom 17 og 40%.

Hvor mange småviltjaktområder er det i kommunen?

Antallet varierte mellom 1 og 30 områder. I tre kommuner var det mer enn 15 småviltjaktområder, og i åtte kommuner var det mindre enn 10.

Hvor stor prosent av det utnyttede arealet selges det kort for?

I 11 kommuner ble det solgt kort på mer enn 80% av det utnyttede arealet. I én kommune ble det oppgitt at det ble solgt jaktkort på bare 6% av utnyttet areal.

Hvor stor prosent av arealet leies ut på annen måte?

I ti kommuner ble mindre enn 10% av utnyttet areal leid ut på annen måte enn ved salg av jaktkort. Utleie av terreng var vanligst i Valdres. Her fant man også kommuner med mange småviltjaktområder.

Hvor stor prosent av arealet er forbeholdt innenbygds?

I ni kommuner oppgir viltnemndene at 10% eller mindre er forbeholdt innenbygdsboende. I seks kommuner oppgis det at 60% eller mer av arealet er forbeholdt innenbygdsboende. Ei viltnemnd nevner at det finnes regler som forbeholder småviltjakta til de som bor innen kretsen.

5. KOMMENTARER

5.1. RÅDYRJAKTA

Jakt på voksen rådyrbukk er en forholdsvis ny jaktmulighet i Norge. Foreløpig har denne muligheten vært dårlig utnyttet i Oppland. Det ser imidlertid ut til at dette er i ferd med å bedre seg. Det er viltnemnder som kan melde om større registrert vinterdødelighet i rådyrstammen enn det som registreres som uttak ved jakt. Jakt på rådyr i Oppland har stort sett foregått på sporsnø på førjulsvinteren. I år med lite snø har fellingsresultatet vært dårlig. Det er viktig for en bedre utnyttelse av rådyrstammen, at jakttida utnyttes og at det gis anledning til alternative jaktformer både som tidlig bukkejakt og ved anledning til bruk av hund.

En annen måte å effektivisere jakta på kan være å selge jaktkort til rådyrjaktlag. I enkelte områder har vi i annen sammenheng fått opplyst at rettighetshaver ikke tillater flere jegere å jakte sammen. Det må være å gå den gale veien dersom man ønsker en bedre utnyttelse av rådyrstammen. Også rådyrjakta vil kunne utnyttes bedre med en organisering i større vald, som elgjakta. Dette vil bidra til at flere dyr kan felles der dyra står under jakta.

5.2. SMÅVILTJAKTA

Det er et fåtall av jakttidene for småvilt som utnyttes godt, fylket sett under ett. Den beste utnyttingen har vi for artene rype og hare, som her i fylket må regnes som de tradisjonelt viktigste småviltartene. Etter jul utnyttes heller ikke jakttida på disse artene så godt.

Arter med en annen jakttid enn rype og hare blir ofte dårlig utnyttet utenom jakttida for rype og hare. Dette kan være et tegn på at det er tenkt for lite på disse andre artene når rettighetshaverene har diskutert småviltjakta.

Dagene fra 10. til 15. september utnyttes dårlig. Grunnen til det oppgis ofte å være konflikten mellom beitedyr og hund. Dette er sikkert riktig i en del områder, men da burde man kunne plukke ut konfliktområdene og der bare tillate jakt uten hund i disse dagene. I områder hvor det ikke er konflikt mellom beitedyr og hundebruk, bør jakta kunne starte 10. september.

I mange områder er det stopp i småviltjakta under hele eller deler av elgjakta. Det er ikke urimelig at det f.eks. under første uke av elgjakta er fritt for annen jakt. Spørsmålet om det skal være stopp i all annen jakt i hele jakttida for elg, bør imidlertid kunne diskuteres. Her er det mange ulike praktiseringer og erfaringer. Mange hevder at småviltjakt spiller liten rolle for elgjakta. Det er sjelden mer enn den første uka eller de første fjorten dagene blir effektivt utnyttet av elgjegerene.

Jakttida bl.a. for en del andearter og ringdue starter tidlig, men blir dårlig utnyttet. Det dreier seg her om viltarter som trekker ut av deler av Oppland på et så tidlig tidspunkt at det er vanskelig å høste av dem dersom jakta ikke kan starte før i midten av september. I mange områder med liten tilgang på jaktmuligheter, burde slik jakt representere et godt tilbud i nærheten av bosted, bl.a. for yngre jegere. Dette vil i mange tilfeller kreve en enkel form for organisering.

Storfugl og orrfugl er fredet i mange områder. Det går ikke fram av denne undersøkelsen, men det er kjent fra tidligere at spesielt storfuglen har vært fredet mot jakt i mange år i en del områder, uten at det dermed ser ut til å ha blitt mer av den. I de fleste tilfeller er det nok ikke jakta som er bestemmende for bestandsnivået. Det bør vurderes om ikke en del av de lokale fredningene av arten har utspilt sin rolle, for som dr. Yngvar Hagen sa det i 1971:

"Når det ytres ønske om å forbedre bestanden av våre skogsfugl, har det i tidens løp vært pekt på et utall av botemidler. Det har vært ansett nødvendig å innskrenke jakten og forby fangsten, en linje som en må si har vært fulgt. Den har hatt en viss suksess i å ta fra oss jaktmulighetene, men ikke hatt påviselige resultater i form av en bedret skogsfuglbestand. Et slikt resultat forutsetter nemlig at det er jakten som er hovedårsaken til en eventuell tilbakegang i skogsfuglbestanden. Er det ikke jakt som er årsak, hjelper ikke fredning. Botemidlet må rette seg etter årsaken, her som annensteds."

5.3. ROVVILTJAKTA

Mange av våre småviltarter er rovdyr. Disse har ofte, med rette eller urette, blitt tillagt stor betydning for forekomsten av matnyttig vilt (og fisk), og de har blitt betraktet som konkurrenter til menneskenes utnytting av de samme viltartene. De har vært etterstrebet gjennom tidene både ved jakt og fangst. Skuddpremier har vært benyttet i forsøk på å øke etterstrebelen. I henhold til § 51 i Lov om viltet er det i dag nødvendig med fylkesmannens godkjennelse for å kunne fastsette skuddpremier. Omfanget er lite, og de ordninger som er godkjent, viser at de ikke har noen betydning for artene de gjelder for.

Også for de jaktbare rovviltartene synes det å være en tendens til at artenes jakttid utnyttes best i den tradisjonelle småviltjaktperioden. Dette kan ha sammenheng med at det i en del områder ikke tillates noen form for jakt før 10. - 15. september og etter jul. Det forekommer også at det vurderes innføring av skuddpremie på en art grunneierene freder i deler av den offentlig fastsatte jakttid (se f.eks. villmink s.11).

5.4. ORGANISERING

Av viltnemndenes svar gikk det fram at det i en del kommuner var mye areal som ikke ble benyttet til småviltjakt. Det var også et stort antall småviltjaktområder i flere kommuner. Antall områder syntes å være størst i kommuner hvor jakta ble leid ut på annen måte enn ved kortsalg. Størrelsen på det enkelte felt varierer mye. Dette har bl.a. sammenheng med at det i mange av Opplands kommuner er allmenninger. Disse er ofte store og utgjør en vesentlig del av totalarealet.

For å kunne tilby et attraktivt småviltjaktprodukt er det nødvendig å ha store, og framfor alt, godt arronderede jaktområder. Naturlige grenser som er lette å finne i terrenget, er med å skape trivsel og trygghet for at man, som ny jeger i et område, ikke kommer over på andres grunn. Et godt kart med inntegnede grenser vil være et godt tilbud til nye jegere.

Det er fortsatt mye å hente ved en bedre arrondering og organisering av småviltjaktarealene.

5.5. JAKTKORT

Utformingen av jaktkortene kan være med å frede jaktbare viltarter. Dette er ikke nødvendigvis tilsiktet. Jaktkortene bør gis en utforming som i størst mulig grad gir jegerene anledning til å drive jakt på de jaktbare småviltartene.

Rettighetshaverene bør selge jaktkort på arter som har en tidligere jaktstart enn rype og hare. Dette jaktkortet bør gi mulighet for å starte jakta når den offentlig fastsatte jakttid begynner. Dette gjelder bl.a. ringdue og enkelte andearter.

Det bør ligge tilrette for at rettighetshavere, i samarbeid med sine organisasjoner, utarbeider et standardisert jaktkort for småvilt. Kortet bør gis en utforming som gjør det anvendbart for de fleste. Dette vil bidra til at kostnadene med produksjon blir lave for rettighetshaverene og at jegerene kjenner igjen kortet fra sted til sted. Kortet kan f.eks. se slik ut:

JAKTKORT		NR. 654
FORGRUNNEIERFORENING		
Navn		
Adresse		
gis herved rett til f.o.m. t.o.m. 19		
å drive småviltjakt.		
<input type="checkbox"/>	Innenbygdsboende med hund	Kr.
<input type="checkbox"/>	Innenbygdsboende uten hund	Kr.
<input type="checkbox"/>	Utenbygdsboende med hund	Kr.
<input type="checkbox"/>	Utenbygdsboende uten hund	Kr.
Følgende jaktbare arter er fredet :		
Kortet må medbringes under jakt og forevises oppsynet på forlangende.		
Kr. er betalt og gyldig jegeravgift forevist.		
Dato.		
_____ Kortutsteders stempel og underskrift		
Det påhviler jegeren å være orientert om de til enhver tid gjeldende jakttider.		

Figur 12 viser ett eksempel på utforming av jaktkort for småvilt.

Et slikt kort kan benyttes hele året bare ved å avgrense tidsrommet det er gyldig. Selger man da et jaktkort for perioden 21.08. til 09.09., er det, i følge de offentlig fastsatte jakttider, tillatt å jakte på følgende småviltarter i Oppland:

Kortnebbgås, Grågås, Brunnakke, Krikkand, Stokkand, Heilo, Brushane, Enkeltbekkasin, Gluttsnipe, Hettemåke, Fiskemåke, Gråmåke, Svartbak, Krykkje, Ringdue, Gråtrost, Rødvingetrost, Nøtteskrike, Skjære, Kråke, Ravn, Mårhund, Rødrev, Røyskatt, Villmink og Grevling.

Spørsmålet er hvilke av disse artene rettighetshaver ønsker å forby jakt på.

5.6. INFORMASJON

Det er viktig at jegerene har tilgang på god og oppdatert informasjon om jaktmulighetene. Det er i enkelte kommuner utarbeidet brosjyrer om dette. F.eks. har Ringebu kommune laget en enkel og instruktiv brosjyre om jaktmulighetene på rådyr og småvilt. Et samarbeid mellom grunneierlagene (og allmenningene), gjerne også med deler av næringslivet, vil kunne gi god informasjon til jegere både om jaktmuligheter og aktuelle servicetilbud i kommunen.

Jakt på ulike arter krever en god kunnskap om artenes levemåte. Kunnskapen om en del av de mindre jaktete artene kan være mangelfull. Dette behøver ikke å skyldes at arten forekommer sparsomt, men at det ikke er noen jakttradisjon på arten lokalt. Her bør det ligge en interessant oppgave for jegerforeninger i å skolere sine medlemmer og andre. Det bør undersøkes om det finnes interesse for og kunnskap om slik "utradisjonell" jakt utenfor den enkelte bygd eller kommune.

6. SLUTTORD

Undersøkelsen viser at det ligger et stort jaktpotensiale innenfor de begrensninger som de offentlig fastsatte jakttider setter. Det er gode muligheter for å satse mer på en utmarksressurs som krever små investeringer og ingen inngrep for å kunne gi et overskudd. Det er få konflikter knyttet til jakt, og den kan framstå som en positiv side av landbruksnæringen. De positive ringvirkninger av jakta vil kunne økes ved bedre tilrettelegging av jaktmulighetene. Jakt, fiske og friluftsliv er aktiviteter som er med å skape positive holdninger til natur og miljø. Det er viktig med alle bidrag som forsterker disse holdningene i årene som kommer.

7. VEDLEGG

ELG		Kart. ref.
Finmark fylke:	25.09.—17.10.	1
<i>Unntatt Sør-Varanger kommune:</i>	25.09.—17.10. og 15.11.—15.01.	2
Troms fylke:	25.09.—08.10. og 16.10.—23.10.	3
Nordland fylke:	25.09.—08.10. og 16.10.—23.10.	3
<i>Unntatt følgende kommuner i Nordland fylke: Hattfjellidal, Hemnes, Rana, Saltdal, Fauske og Sørfold:</i>	10.09.—14.09. og 25.09.—08.10. 16.10.—23.10.	4
Sør-Trøndelag og Nord-Trøndelag fylker:	25.09.—01.10. og 10.10.—23.10.	5
<i>Unntatt følgende kommuner i Nord-Trøndelag fylke: Lierne og Røyroik:</i>	10.09.—14.09. og 25.09.—01.10. 10.10.—23.10.	6
Rogaland, Hordaland, Sogn og Fjordane og Møre og Romsdal fylker:	10.09.—25.09. og 10.10.—14.11.	7
Oppland fylke:	25.09.—22.10.	8
<i>Unntatt følgende kommuner i Oppland fylke: Gran, Lunner og Jeonaker:</i>	05.10.—31.10.	10
Telemark fylke:	25.09.—01.10. og 10.10.—31.10.	9
<i>Unntatt følgende kommuner i Telemark fylke: Siljan, Porsgrunn, Skien, Nome, Bamle, Kragersø og Drangedal unntatt Tordal etter den gamle soknegrensa:</i>	05.10.—31.10.	10
Buskerud fylke:	25.09.—01.10. og 10.10.—31.10.	9
<i>Unntatt følgende kommuner i Buskerud fylke: Hurum, Røyken, Lier, Modum, Hole, Drammen, Øvre Eiker og Nedre Eiker:</i>	05.10.—31.10.	10
Østfold, Oslo, Vestfold og Akershus fylker	05.10.—31.10.	10
Hedmark fylke:	25.09.—01.10. og 10.10.—31.10.	9
<i>Unntatt følgende kommuner i Hedmark fylke: Eidskog, Kongsvinger, Sør-Odal, Nord-Odal, Grue, Åsnes, Våler, Elverum vest for Glomma, Stange, Løten, Vang og Ringsaker:</i>	05.10.—31.10.	10
Aust-Agder fylke:	25.09.—01.10. og 10.10.—31.10.	9
<i>Unntatt følgende kommuner i Aust-Agder fylke: Risør, Gjerstad, Vegårshei, Tvedestrand, Moland, Tromøy, Øyestad, Arendal, Hisøy, Froland, Grimstad, Birkenes og Lillesand:</i>	05.10.—31.10.	10
Vest-Agder fylke:	25.09.—01.10. og 10.10.—31.10.	9
<i>Unntatt følgende kommuner i Vest-Agder fylke: Kristiansand, Søgne, Songdalen, Vennesla, Marnardal, Audnedal, Mandal, Lindesnes, Lyngdal, Farsund, Flekkefjord og Kvinesdal:</i>	05.10.—31.10.	10

RÅDYR

Hele landet: 01.10.—23.12.
(Bare i de fylker og kommuner hvor det er åpnet adgang til rådyrjakt.)
Unntak: Møre og Romsdal, Sør-Trøndelag, Nord-Trøndelag og Nordland fylker:
25.09.—23.12.

VOKSEN RÅDYRBUKK

Hele landet: 21.08.—fram til ordinær rådyrjakt
(i alle fylker og kommuner hvor det er åpnet adgang til rådyrjakt.)

VILLREIN

Villreinområdene: Nordfjella, Rondane Nord, Ottadalen, Snøhetta, Forelhogna, Tolga Østfjell, Svartebotn, Førdefjella, Sunnsfjord, Knutsha, Sølenkletten. 20.08.—20.09.

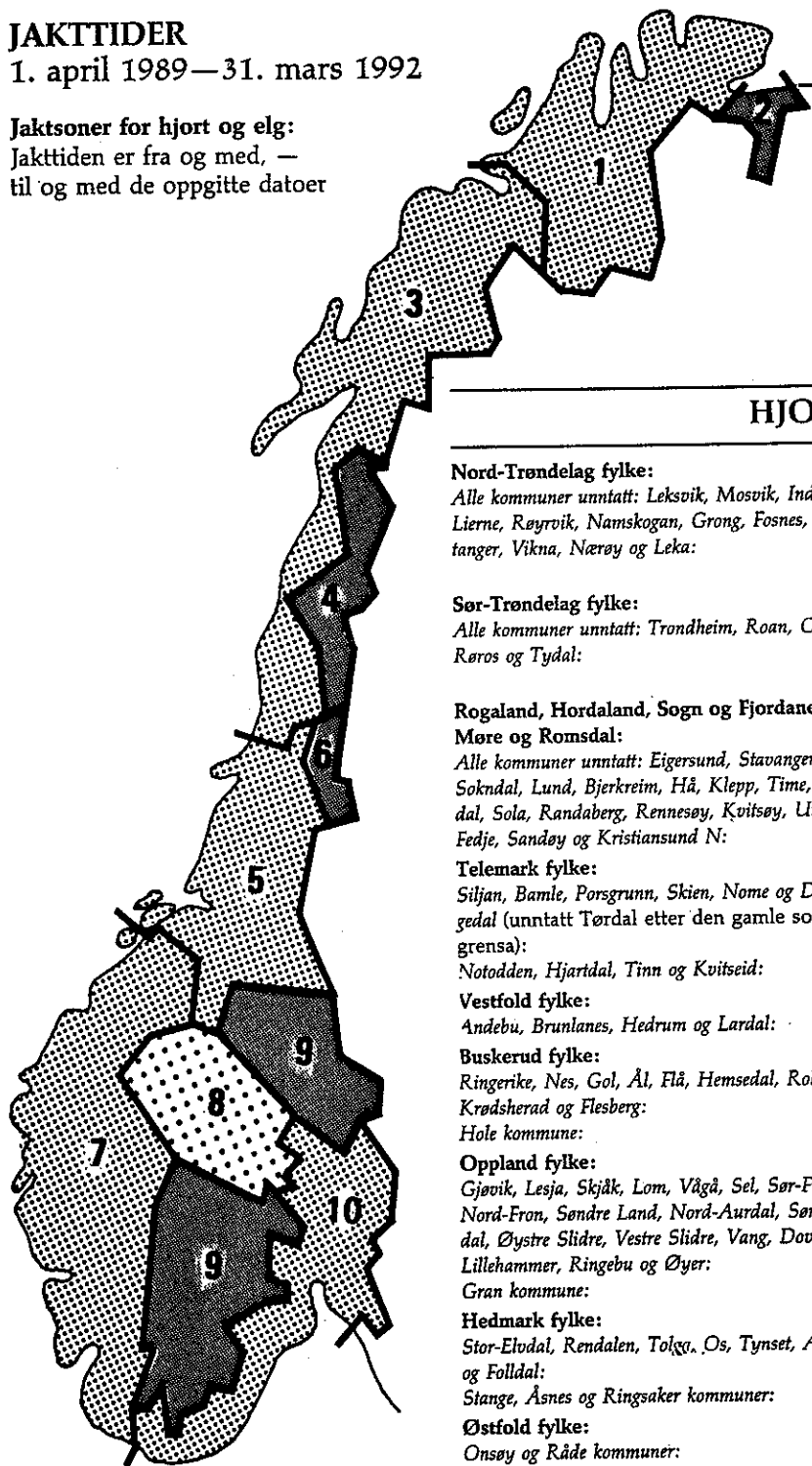
Villreinområdene: Hardangervidda, Blefjell, Brattefjell-Vindeggen, Fjellheimen. 25.08.—20.09.

Villreinområdene: Setesdal-Austhei, Setesdal-Vesthei, Skaulen-Etnefjell, Vest-Jotunheimen, Rondane Sør. 20.08.—25.09.

JAKTTIDER

1. april 1989—31. mars 1992

Jaktsoner for hjort og elg:
Jakttiden er fra og med, —
til og med de oppgitte datoer



HJORT

Kart.
ref.

Nord-Trøndelag fylke:

Alle kommuner unntatt: Leksvik, Mosvik, Indreøy,
Lierne, Røyrvik, Namskogan, Grong, Fosnes, Fla-
tanger, Vikna, Nærøy og Leka:

10.09.—16.09. og 25.09.—01.10.
10.10.—23.10.

5

Sør-Trøndelag fylke:

Alle kommuner unntatt: Trondheim, Roan, Osen,
Røros og Tydal:

10.09.—16.09. og 25.09.—01.10.
10.10.—23.10. og 08.11.—14.11.

5

Rogaland, Hordaland, Sogn og Fjordane og Møre og Romsdal:

Alle kommuner unntatt: Eigersund, Stavanger,
Sokndal, Lund, Bjerkreim, Hå, Klepp, Time, Gjes-
dal, Sola, Randaberg, Rennesøy, Kvitsøy, Utsira,
Fedje, Sandøy og Kristiansund N:

10.09.—25.09. og 10.10.—14.11.

7

Telemark fylke:

Siljan, Bamle, Porsgrunn, Skien, Nome og Dran-
gedal (unntatt Tørdal etter den gamle sokne-
grensa):

05.10.—31.10.

10

Notodden, Hjartdal, Tinn og Kviteseid:

25.09.—01.10. og 10.10.—31.10.

9

Vestfold fylke:

Andebu, Brunlanes, Hedrum og Lardal:

05.1.—31.10.

10

Buskerud fylke:

Ringerike, Nes, Gol, Ål, Flå, Hemsedal, Rollag,
Krødsherad og Flesberg:

25.09.—01.10. og 10.10.—31.10.

9

Hole kommune:

05.10.—31.10.

10

Oppland fylke:

Gjøvik, Lesja, Skjåk, Lom, Vågå, Sel, Sør-Fron,
Nord-Fron, Søndre Land, Nord-Aurdal, Sør-Aur-
dal, Øystre Slidre, Vestre Slidre, Vang, Dovre,
Lillehammer, Ringebru og Øyer:

25.09.—22.10.

8

Gran kommune:

05.10.—31.10.

10

Hedmark fylke:

Stor-Elvdal, Rendalen, Tolga, Os, Tynset, Alvdal
og Follidal:

25.09.—01.10. og 10.10.—31.10.

9

Stange, Åsnes og Ringsaker kommuner:

05.10.—31.10.

10

Østfold fylke:

Onsøy og Råde kommuner:

05.10.—31.10.

10

Det er Direktoratet for naturforvaltning som åpner adgang til jakt på en eller flere av hjorteviltartene i en kommune. For jakt på elg, hjort, rådyr, villrein og bever må grunneieren/jakttrettsinnehaveren søke viltneimnda i kommunen om godkjenning av et jaktvald. Viltneimnda tildeler så kvote ved en skriftlig fellingstillatelse med eventuelt pålegg om rettet avskyting.

Direktoratet for naturforvaltning gjør oppmerksom på at grunneieren/jakttrettsinnehaveren har rett til å gjøre innskrenkninger innenfor de jakttider DN har fastsatt. Dette gjelder både private og offentlige eiendommer.

Småvilt

Dyreart:	Område:	Jakttid:
SKARVER: Storskarv	Alle fylker fra og med Nord-Trøndelag og sørover:	10.09.—23.12.
Toppskarv	Sør-Trøndelag, Nord-Trøndelag og Nordland:	10.09.—23.12.
ANDEFUGL: Sædgås Kortnebbgås Grågås	Bare i Finnmark fylke: Hele landet: Hele landet:	21.08.—31.10. 21.08.—31.10. 21.08.—31.10.
Kanadagås	Unntak: Møre og Romsdal, Sør-Trøndelag og Nord-Trøndelag: Jakt i følgende kommuner: Aust-Agder: Iveland, Evje, Hornes og Bygland. Vest-Agder: Marnardal, Mandal, Høgebostad, Vennesla og Songdalen. Hordaland: Bømlo, Stord og Fitjar. Sogn og Fjordane: Flora, Hyllestad, Askvoll, Fjaler, Gaular, Jølster og Førde. Møre og Romsdal: Sunndal, Tingvoll, Gjemnes, Nesset og Halså. Sør-Trøndelag: Klæbu, Malvik, Selbu, Tydal, Trondheim, Skåun, Melhus og Bjugn. Nord-Trøndelag: Snåsa, Steinkjer, Verdal og Meråker:	15.08.—31.10. 21.08.—31.10.
Brunnakke, Krikkand og Stokkand	Hele landet:	21.08.—23.12.
Toppand	Hele landet:	10.09.—23.12.
Svartand	Bare i Østfold og Vestfold fylker: Hele landet:	10.09.—23.12. 10.09.—23.12.
Havelle Kvinand, Siland og Laksand	Hele landet:	10.09.—23.12.
HØNSEFUGL: Jerpe Lirype og Fjellrype	Hele landet: Hele landet:	10.09.—23.12. 10.09.—28.02/ 29.02.
Orrfugl og Storfugl Fasan	Unntak: Troms og Finnmark fylker og Narvik, Ballangen og Evenes kommuner samt den del av Tysfjord kommune som ligger nord for Tysfjorden/Hellemsfjorden i Nordland fylke: Hele landet: Hele landet:	10.09.—15.03. 10.09.—23.12. 01.10.—15.10.
VADERE, MÅKER: Heilo og Brushane	Hele landet (unntatt Rogaland fylke):	21.08.—31.10.
Enkeltbekkasin	Hele landet:	21.08.—31.10.
Rugde	Hele landet:	10.09.—23.12.
Gluttsnipe	Alle fylker og kommuner nord til og med Rana og Rødøy kommuner (unntatt Rogaland fylke):	21.08.—31.10.
Hettemåke, Fiske- måke, Gråmåke, Svartbak og Krykkje	Hele landet:	21.08.—28.02/ 29.02.

Dyreart:	Område:	Jakttid:
DUEFUGLER: Ringdue	Hele landet (unntatt Troms og Finnmark fylker hvor arten er fredet):	21.08.—23.12.
SPURVEFUGLER: Gråtrost og Rødvingetrost Nøtteskrike	Hele landet: Hele landet (unntatt Nordland, Troms og Finnmark fylker hvor arten er fredet):	10.08.—23.12. 10.08.—28.02./ 29.02.
Skjære	Hele landet:	10.08.—28.02./ 29.02.
Kråke	Hele landet:	hele året
Ravn	Hele landet:	10.08.—28.02./ 29.02.
HAREDYR: Sydhare	Unntak: Troms og Finnmark fylker: Hele landet:	10.08.—15.03. 10.09.—28.02./ 29.02.
Hare	Hele landet: Unntak: Finnmark og Troms fylker og Narvik, Ballangen og Evenes kommuner, samt den del av Tysfjord kommune som ligger nord for Tysfjorden/Hellemsfjorden i Nordland fylke:	10.09.—28.02./ 29.02., 10.09—15.03.
GNAGERE: Ekorn	Hele landet: (unntatt Nordland fylke hvor arten er fredet):	01.11.—15.03.
Bever	I fylkene Buskerud og Vestfold i følgende kommuner: Kongsberg, Brunlanes, Hedrum, Lardal og Sandefjord: I fylkene Telemark, Aust-Agder og Vest-Agder: Alle kommuner unntatt: Tinn, Seljord, Vinje, Tromøy, Hisøy og Sirdal: I fylkene Hedmark, Sør-Trøndelag og Nord-Trøndelag i følgende kommuner: Trysil, Åmot, Rendalen, Alvdal, Elverum, Os, Tolga, Åsnes, Engerdal, Røros og Lierne: Bare i Finnmark fylke:	01.10.—30.04. 01.10.—30.04. 01.10.—15.05. 21.08.—15.05.
ROVDYR: Mårhund Rødrev	Hele landet: Hele landet: Unntak: I fylkene Vest-Agder, Rogaland, Hordaland, Sogn og Fjordane, Møre og Romsdal er det i tillegg tillatt å drive hjakt i perioden:	hele året 15.07.—15.04. 16.04.—14.07.
Røyskatt	Hele landet:	21.08.—15.03.
Villmink	Hele landet:	hele året.
Mår	Hele landet:	01.11.—15.03.
Grevling	Hele landet:	21.08.—28.02./ 29.02.
Gaupe	Hele landet:	01.02.—01.04. Kvotegrenset

Vedlegg nr. 2

Viltnemndene i Oppland

UTNYTTING AV JAKTBARE ARTER OG JAKTTIDER I OPPLAND.

UTFYLLING AV SKJEMAET:

1. For den enkelte art er den offisielle jakttiden ført opp. Bak jakttiden står det: ² Km areal egnet for jakt.

Her skal viltnemnda fylle inn et best mulig anslag på hvor stort areal i kommunen som er egnet for jakt på arten og ikke hvor stort areal det er jakt på i dag. Her kan tallet for skog- og myrarealene for kommunen være til hjelp for nemnda.

- ./.
- Kommunevis oversikt over skog- og myrareal er vedlagt.

2. For hver art (eller gruppe av arter) er det ført opp tre linjer med "Fra.....Til.....". Dette er gjort for at viltnemnda skal kunne angi hvilke ulike tider som benyttes i forskjellige deler av kommunen. Tre linjer kan derfor være for mye eller for lite. Viltnemnda kan føye til flere under eller på baksiden av arket. I noen tilfeller er arter slått sammen. Dersom jakttida som viltnemnda oppgir ikke gjelder alle artene kan den arten tida ikke gjelder for, strykes.
3. Bak hver linje med "Fra....Til..." er det laget ruter hvor det skal angis hvor stor prosent av arealet (se pkt 1.) som jakttida gjelder for. Det samme gjelder for angivelse av "AREAL FREDET". Det er ikke meningen at viltnemnda skal arealberegne f.eks. rype områdene, men viltnemnda bør utifra sin lokalkjennskap kunne gjøre et brukbart anslag. Bak ruta for "AREAL BENYTTET (I PROSENT)" skal det angis hvilken rubrikk som gjelder for stats- eller bygdeallmenning (se eksepel).
4. I merknadsrubrikken bak hver art kan det være ønskelig med opplysninger som f.eks.: arten finnes ikke, hvor lenge en art har vært fredet m.m. Dersom forholdene er like for mange arter, kan man også vise til utfylling av rubrikkene for en annen art, f.eks.: se lirype.

VEND

ART	JAKTTID FASTSATT AV DN	AREAL BENYTTET (I PROSENT)	AREAL FREDET (I PROSENT)	MERKNAD
-----	---------------------------	-------------------------------	-----------------------------	---------

Rådyr: 1/10-23/12

Benyttet jakttid:	Fra.....Til..... Fra.....Til..... Fra.....Til.....	<input type="checkbox"/> % <input type="checkbox"/> % <input type="checkbox"/> %	<input type="checkbox"/> %	_____
----------------------	--	--	----------------------------	-------

Voksen
rådyrbukk: 21/8-15/9

Benyttet jakttid:	Fra.....Til..... Fra.....Til..... Fra.....Til.....	<input type="checkbox"/> % <input type="checkbox"/> % <input type="checkbox"/> %	<input type="checkbox"/> %	_____
----------------------	--	--	----------------------------	-------

Lirype 10/9-28/2 km² areal egnet for jakt

Benyttet jakttid:	Fra.....Til..... Fra.....Til..... Fra.....Til.....	<input type="checkbox"/> % <input type="checkbox"/> % <input type="checkbox"/> %	<input type="checkbox"/> %	_____
----------------------	--	--	----------------------------	-------

Fjellrype: 10/9-28/2 km² areal egnet for jakt

Benyttet jakttid:	Fra.....Til..... Fra.....Til..... Fra.....Til.....	<input type="checkbox"/> % <input type="checkbox"/> % <input type="checkbox"/> %	<input type="checkbox"/> %	_____
----------------------	--	--	----------------------------	-------

Orrfugl: 10/9-23/12 km² areal egnet for jakt

Benyttet jakttid:	Fra.....Til..... Fra.....Til..... Fra.....Til.....	<input type="checkbox"/> % <input type="checkbox"/> % <input type="checkbox"/> %	<input type="checkbox"/> %	_____
----------------------	--	--	----------------------------	-------

Storfugl: 10/9-23/12 km² areal egnet for jakt

Benyttet jakttid:	Fra.....Til..... Fra.....Til..... Fra.....Til.....	<input type="checkbox"/> % <input type="checkbox"/> % <input type="checkbox"/> %	<input type="checkbox"/> %	_____
----------------------	--	--	----------------------------	-------

Jerpe: 10/9-23/12 km² areal egnet for jakt

Benyttet jakttid:	Fra.....Til..... Fra.....Til..... Fra.....Til.....	<input type="checkbox"/> % <input type="checkbox"/> % <input type="checkbox"/> %	<input type="checkbox"/> %	_____
----------------------	--	--	----------------------------	-------

Rugde: 10/9-23/12 km² areal egnet for jakt

Benyttet jakttid:	Fra.....Til..... Fra.....Til..... Fra.....Til.....	<input type="checkbox"/> % <input type="checkbox"/> % <input type="checkbox"/> %	<input type="checkbox"/> %	_____
----------------------	--	--	----------------------------	-------

ART	JAKTTID FASTSATT AV DN	AREAL BENYTTET (I PROSENT)	AREAL FREDET (I PROSENT)	MERKNAD
Hare:	10/9-28/2 <input type="text"/> km ²	areal egnet for jakt		
Benyttet jakttid:	Fra.....Til..... Fra.....Til..... Fra.....Til.....	<input type="text"/> % <input type="text"/> % <input type="text"/> %	<input type="text"/> %	
Ringdue:	21/8-23/12 <input type="text"/> km ²	areal egnet for jakt		
Benyttet jakttid:	Fra.....Til..... Fra.....Til..... Fra.....Til.....	<input type="text"/> % <input type="text"/> % <input type="text"/> %	<input type="text"/> %	
Stokkand:	21/8-23/12 <input type="text"/> km ²	areal egnet for jakt		
Benyttet jakttid:	Fra.....Til..... Fra.....Til..... Fra.....Til.....	<input type="text"/> % <input type="text"/> % <input type="text"/> %	<input type="text"/> %	
Brunnakke/ Krikkand :	21/8-23/12 <input type="text"/> km ²	areal egnet for jakt		
Benyttet jakttid:	Fra.....Til..... Fra.....Til..... Fra.....Til.....	<input type="text"/> % <input type="text"/> % <input type="text"/> %	<input type="text"/> %	
Kvinand/ Toppand:	10/9-23/12 <input type="text"/> km ²	areal egnet for jakt		
Benyttet jakttid:	Fra.....Til..... Fra.....Til..... Fra.....Til.....	<input type="text"/> % <input type="text"/> % <input type="text"/> %	<input type="text"/> %	
Siland/ Laksand:	10/9-23/12 <input type="text"/> km ²	areal egnet for jakt		
Benyttet jakttid:	Fra.....Til..... Fra.....Til..... Fra.....Til.....	<input type="text"/> % <input type="text"/> % <input type="text"/> %	<input type="text"/> %	
Enkeltbekkasin:	21/8-31/10 <input type="text"/> km ²	areal egnet for jakt		
Benyttet jakttid:	Fra.....Til..... Fra.....Til..... Fra.....Til.....	<input type="text"/> % <input type="text"/> % <input type="text"/> %	<input type="text"/> %	
Gråtrost/ Rødvingetrost:	10/8-23/12 <input type="text"/> km ²	areal egnet for jakt		
Benyttet jakttid:	Fra.....Til..... Fra.....Til..... Fra.....Til.....	<input type="text"/> % <input type="text"/> % <input type="text"/> %	<input type="text"/> %	

ART	JAKTTID FASTSATT AV DN	AREAL BENYTTET (I PROSENT)	AREAL FREDET (I PROSENT)	MERKNAD
-----	---------------------------	-------------------------------	-----------------------------	---------

Hettemåke: 21/8-28/2 km² areal egnet for jakt

Benyttet	Fra.....Til.....	<input type="text"/> %	
jakttid:	Fra.....Til.....	<input type="text"/> %	<input type="text"/> %
	Fra.....Til.....	<input type="text"/> %	

Nøtteskrike/
skjære
ravn : 10/8-28/2 km² areal egnet for jakt

Benyttet	Fra.....Til.....	<input type="text"/> %	
jakttid:	Fra.....Til.....	<input type="text"/> %	<input type="text"/> %
	Fra.....Til.....	<input type="text"/> %	

Kråke: Hele året km² areal egnet for jakt

Benyttet	Fra.....Til.....	<input type="text"/> %	
jakttid:	Fra.....Til.....	<input type="text"/> %	<input type="text"/> %
	Fra.....Til.....	<input type="text"/> %	

Ekorn: 1/11-15/3 km² areal egnet for jakt

Benyttet	Fra.....Til.....	<input type="text"/> %	
jakttid:	Fra.....Til.....	<input type="text"/> %	<input type="text"/> %
	Fra.....Til.....	<input type="text"/> %	

Rødrev: 15/7-15/4 km² areal egnet for jakt

Benyttet	Fra.....Til.....	<input type="text"/> %	
jakttid:	Fra.....Til.....	<input type="text"/> %	<input type="text"/> %
	Fra.....Til.....	<input type="text"/> %	

Røyskatt: 21/8-15/3 km² areal egnet for jakt

Benyttet	Fra.....Til.....	<input type="text"/> %	
jakttid:	Fra.....Til.....	<input type="text"/> %	<input type="text"/> %
	Fra.....Til.....	<input type="text"/> %	

Villmink: Hele året km² areal egnet for jakt

Benyttet	Fra.....Til.....	<input type="text"/> %	
jakttid:	Fra.....Til.....	<input type="text"/> %	<input type="text"/> %
	Fra.....Til.....	<input type="text"/> %	

Mår: 1/11-15/3 km² areal egnet for jakt

Benyttet	Fra.....Til.....	<input type="text"/> %	
jakttid:	Fra.....Til.....	<input type="text"/> %	<input type="text"/> %
	Fra.....Til.....	<input type="text"/> %	

KOMMUNE: _____

ART	JAKTTID FASTSATT AV DN	AREAL BENYTTET (I PROSENT)	AREAL FREDET (I PROSENT)	MERKNAD
-----	------------------------	----------------------------	--------------------------	---------

Grevling: 21/8-28/2 km² areal egnet for jakt

Benyttet jakttid:	Fra.....Til.....	<input type="text"/>	%	
	Fra.....Til.....	<input type="text"/>	%	
	Fra.....Til.....	<input type="text"/>	%	<input type="text"/> %

Gaupe: 1/11-15/4 km² areal egnet for jakt

Benyttet jakttid:	Fra.....Til.....	<input type="text"/>	%	
	Fra.....Til.....	<input type="text"/>	%	
	Fra.....Til.....	<input type="text"/>	%	<input type="text"/> %

GENERELLE SPØRSMÅL

1. Hvor stor prosent av kommunens areal utnyttes ikke til småviltjakt?
.....
2. Hvor mange småviltjaktområder er det i kommunen?
.....
3. Hvor stor prosent av det utnyttede areal selges det kort for?
.....
4. Hvor stor prosent av arealet leies ut på annen måte?
.....
5. Hvor stor prosent av arealet er forbeholdt innenbygds?
.....

UTFYLLENDE KOMMENTARER: (Bruk eventuelt et eget ark)

.....
Viltnemndas underskrift

5. På det siste arket er det, i tillegg til enkelte generelle spørsmål, satt av plass for mer utfyllende kommentarer. Her er det av interesse å kunne få med opplysninger om utforming av jaktkort som selges, som f.eks. om det selges døgnkort, ukekort eller sesongkort, om det selges kort for småviltjakt generelt eller kort for and for seg, rype for seg og hare for seg osv.

EKSEMPEL PÅ UTFYLLING:

KOMMUNE: dillehammer

ART	JAKTTID FASTSATT AV DN	AREAL BENYTTET (I PROSENT)	AREAL FREDET (I PROSENT)	MERKNAD						
Hare:	10/9-28/2 350 Km ²	areal regnet for jakt		* huka opphold 25.9. - 2.10.						
Benyttet jakttid:	Fra <u>10.10.</u> Til <u>23.12.</u> Fra <u>10.9.</u> Til <u>1.12.*</u> Fra <u>10.9.</u> Til <u>28.2.</u>	<table border="1" style="display: inline-table; vertical-align: middle;"> <tr><td style="text-align: center;">55</td><td style="text-align: center;">%</td></tr> <tr><td style="text-align: center;">20</td><td style="text-align: center;">%</td></tr> <tr><td style="text-align: center;">15</td><td style="text-align: center;">%</td></tr> </table>	55	%	20	%	15	%	10% Stubbalm. 10 % → Fredet i 10 år	
55	%									
20	%									
15	%									

Eventuelle spørsmål om skjemaet kan rettes til :

Geir Vagstein tlf. (062)66062

eller

Tor Reiерth tlf. (062)66064