



# Hvordan kan kommunen nyttiggjøre seg NAV Hjelpemiddelsentral

Webinar Bolig for velferd 10.03.23

// Morten Sandbakken , NAV HMS Innlandet 10.03.23



# Hjelpemiddelformidling i Norge

- Kommunalt Hjelpemiddellager
  - korttidsutlån
  - Fagpersoner, Hjelpemiddelteknikker og ergoterapeut
- Hjelpemiddelsentral- I hvert fylke
  - Overordnet og koordinerende ansvar for hjelpemidler til mennesker med nedsatt funksjonsevne (varige behov) i sitt fylke
  - Låner ut hjelpemidler etter lov om Folketrygd kp 10

# NAV Hjelpemiddelsentral

- Bistår kommuner, arbeidsgivere og andre samarbeidspartnere med rådgivning, veiledning, opplæring og tilrettelegging. Er et ressurs og kompetansesenter på andrelinjenivå. Samhandler med sluttbruker gjennom førstelinjen (Ergoterapeut)
- Kommunen er en viktig samarbeidsaktør for NAV Hjelpemiddelsentral. Vi er en stor aktør når det gjelder teknisk tilrettelegging for mennesker, men det må skje i samarbeid med førstelinjen.

Fagområder

Servicehund

Kognisjon

Syn

Bolig

Tolketjeneste

Teknikk

Bevegelse

Hørsele

Førerhund

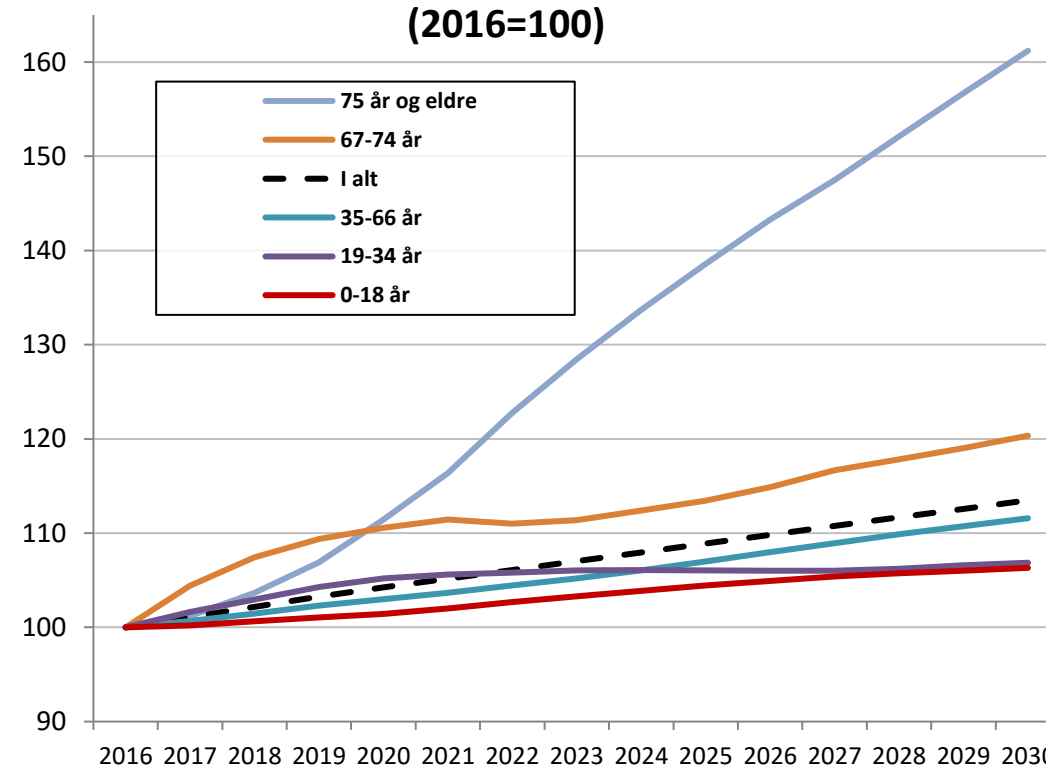
Lager/transport

Kommunikasjon

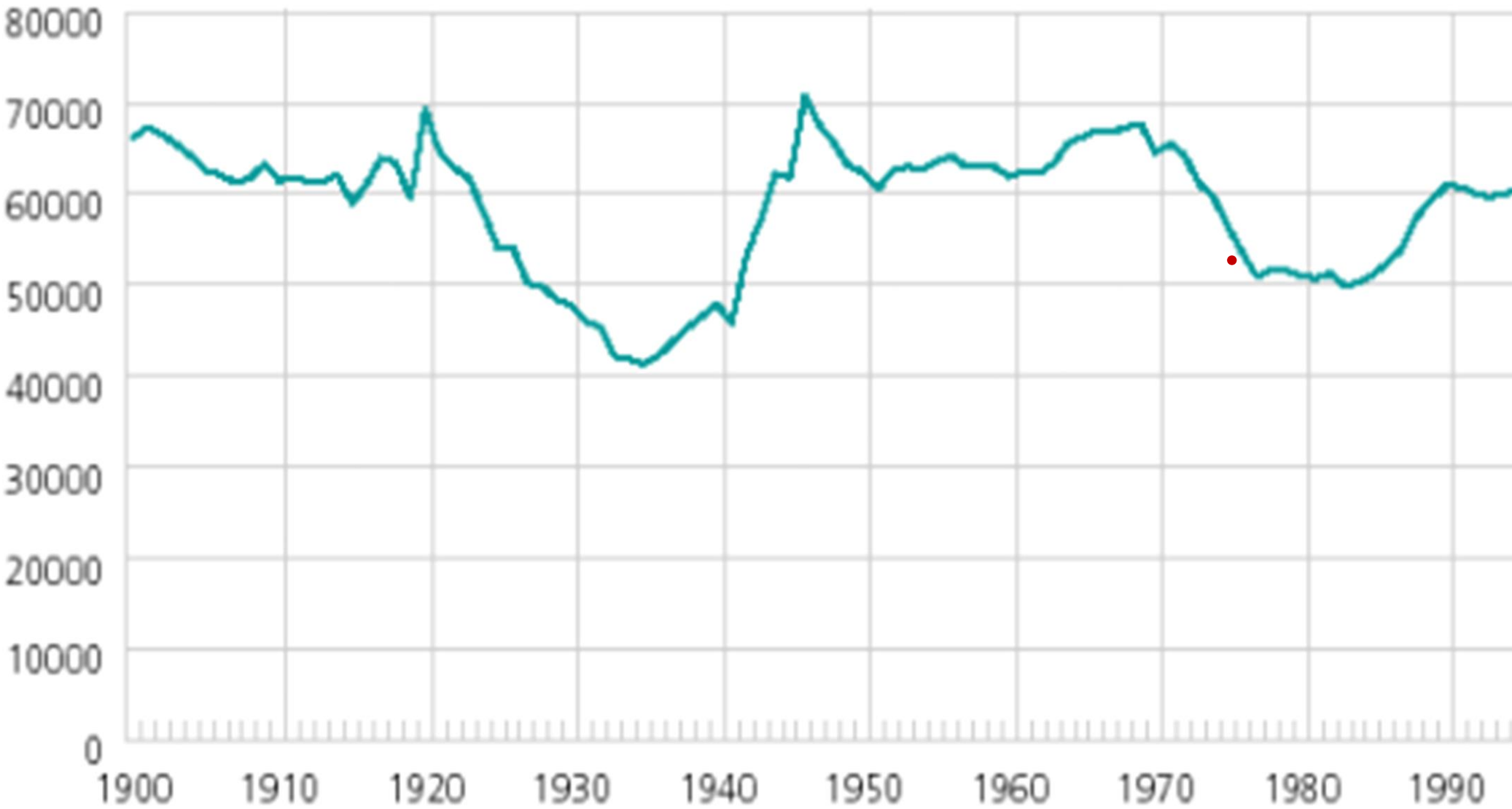
# Utfordringer på boligområdet i Innlandet

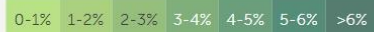


## Befolkningsutvikling 2016-2030 (2016=100)



# Levendefødte. 1900-1998





## Innlandet i år 2020

Innbyggertallet for Innlandet i 2020 er 371385.

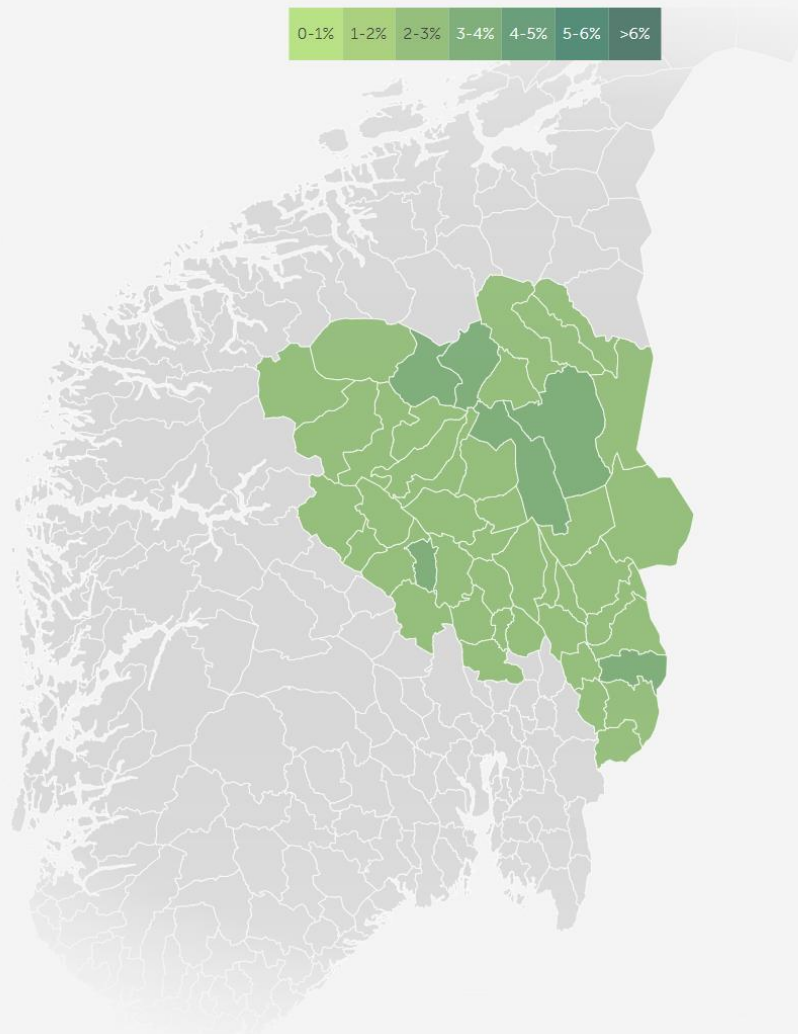
Befolkningen i Innlandet er eldre enn gjennomsnittet i Norge, og har derfor også en høyere andel med demens.

Andelen med demens er 2.40 % i Innlandet.

Gjennomsnittet i Norge er 1.88 % i 2020.

### Personer med demens

Alder	Antall	♂	♀
30-64	142	70	72
65-69	170	66	104
70-74	1287	722	565
75-79	1483	738	745
80-84	1810	789	1021
85-89	2137	780	1357
90+	1873	493	1380



2020  
Innlandet

Personer med demens

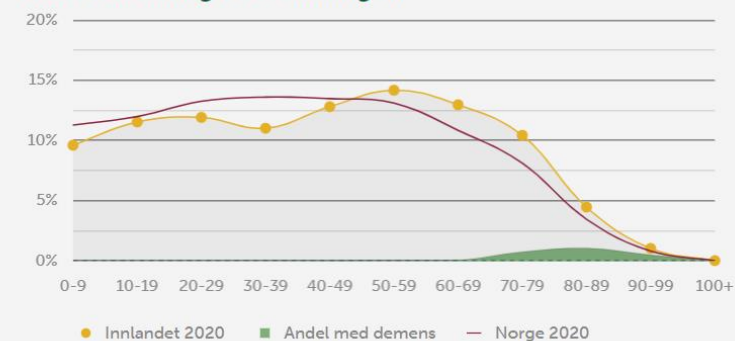
8902

2.40% av befolkningen

Velg årstall:



### Aldersfordeling i befolkningen



0-1% 1-2% 2-3% 3-4% 4-5% 5-6% >6%

## Innlandet i år 2030

I 2030 vil Innlandet ha 377932 innbyggere, det er 6547 flere enn i 2020 – en økning på 1.76 %.

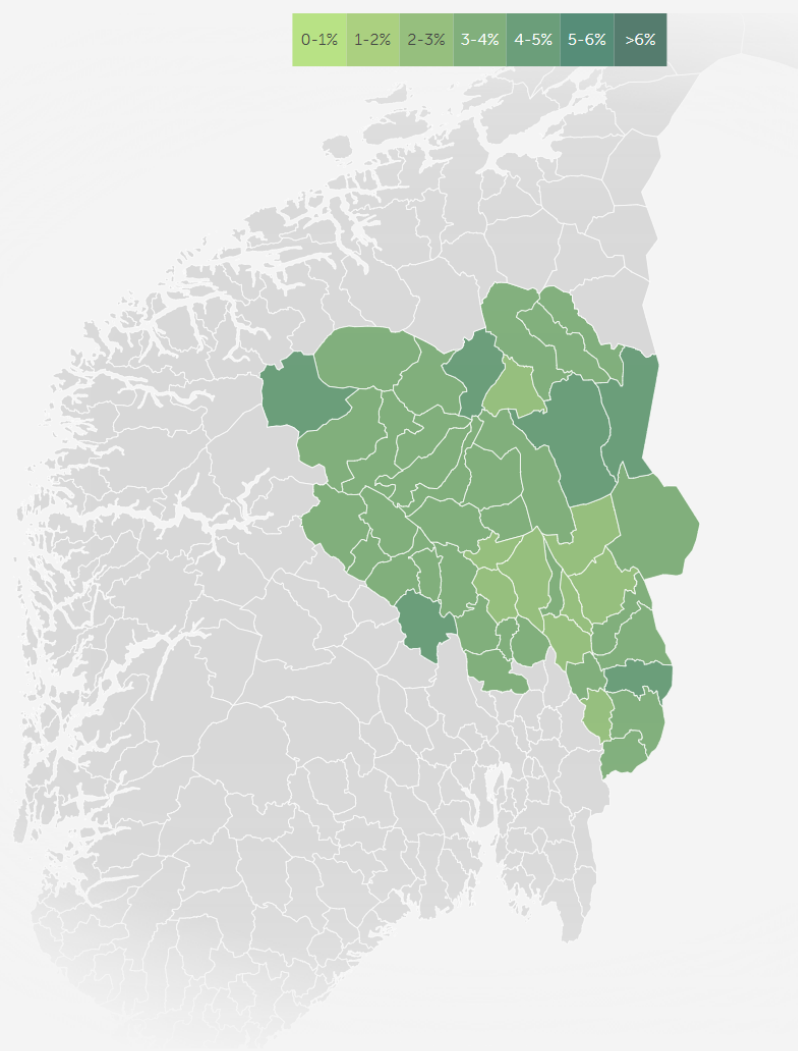
11787 personer i kommunen vil ha demens. Dette tilsvarer en økning på 2885, eller 32.41 % fra 2020 til 2030.

Andelen med demens er 2.40 % i 2020 og 3.12 % i 2030. Demensandelen i Innlandet øker altså med 30 %.

Andelen med demens i Norge er 1.88 % i 2020 og 2.48 % i 2030.

### Personer med demens

Alder	Antall	♂	♀
30-64	142	71	71
65-69	182	71	111
70-74	1297	731	566
75-79	1885	964	921
80-84	3110	1453	1657
85-89	3018	1209	1809
90+	2153	659	1494



2030

Innlandet

Personer med demens

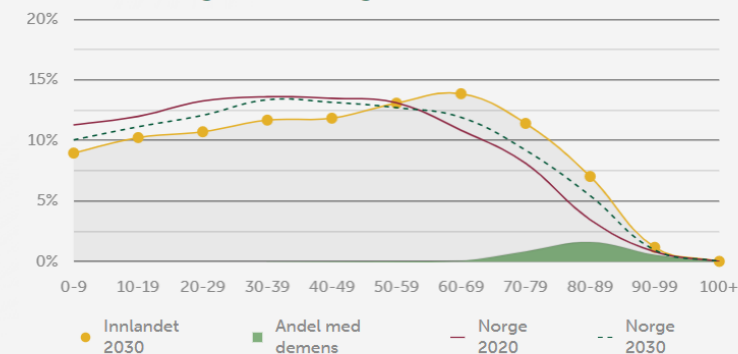
**11787**

3.12% av befolkningen

Velg årstall:

2020 2025 **2030** 2040 2050

### Aldersfordeling i befolkningen



[Nyttige lenker](#)

[Kilder og metode](#)

[Kopier lenke](#)



# 11875: Helse- og omsorgsinstitusjoner - plasser, etter statistikkvariabel, region og år

✓ Informasjon om tabellen

↶ Rotér mot venstre

↷ Rotér mot høyre

↻ Rotér manuelt

📄 Excel (xlsx)

↗ Fullskjerm

✓ Endre visning

✓ Rediger og beregne

✓ Lagre data som

✓ Lagre spørring

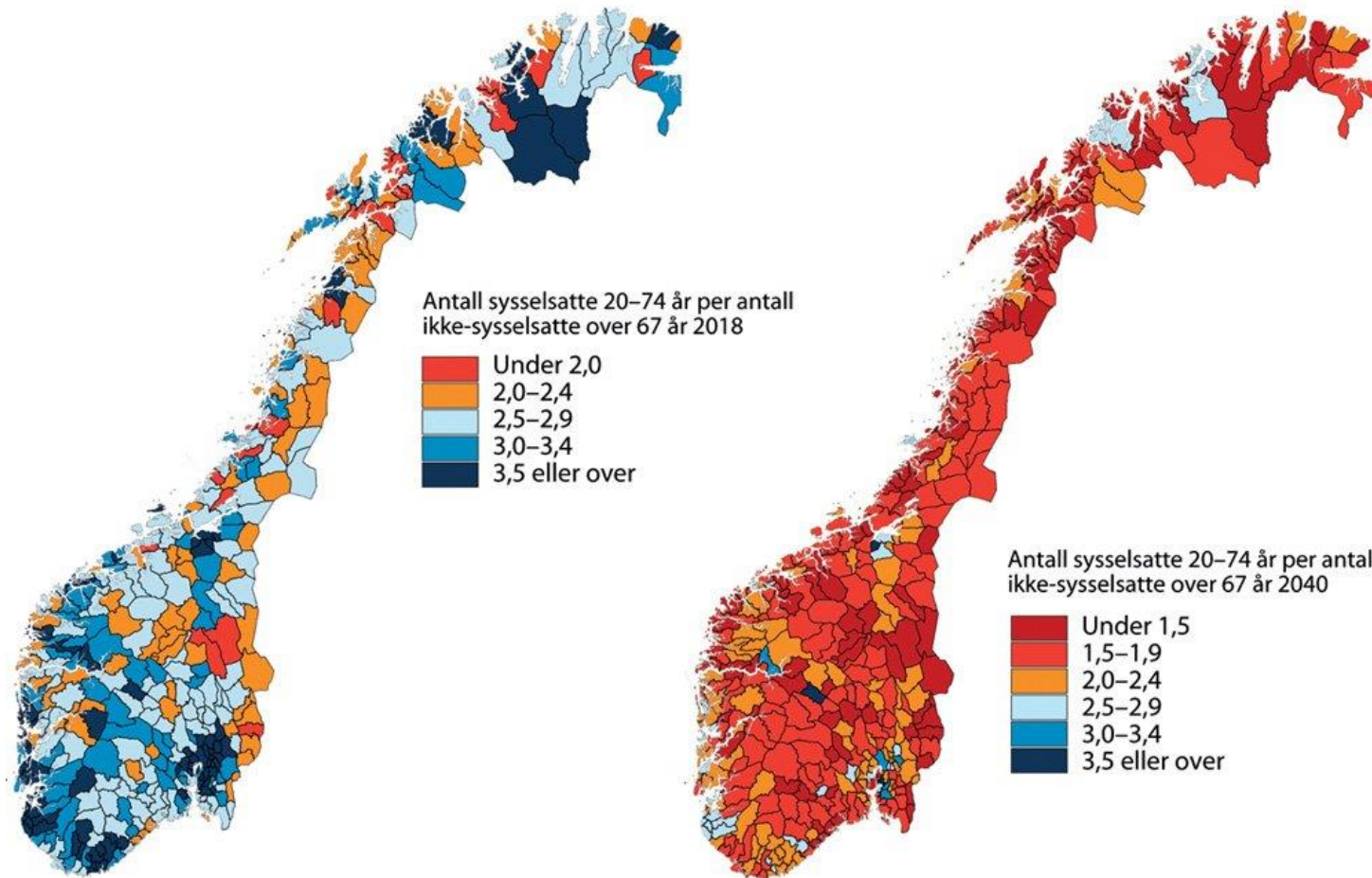
✓ Skjul tomme rader

		2015	2016	2017	2018	2019	2020	2021
Institusjon - alle disponible plasser (antall)	EKA34 Innlandet	.	.	.	.	.	3 568,0	3 493,0
Institusjoner - private disponible plasser (antall)	EKA34 Innlandet	.	.	.	.	.	47	30
Institusjon - kommunale plasser (antall)	EKA34 Innlandet	.	.	.	.	.	3 527	3 469
Sykehjem - disponible plasser (antall)	EKA34 Innlandet	.	.	.	.	.	3 409,0	3 338,0
Sykehjem - private disponible plasser (antall)	EKA34 Innlandet	.	.	.	.	.	21	4
Sykehjem - kommunale plasser (antall)	EKA34 Innlandet	.	.	.	.	.	3 388	3 334
Aldershjem - disponible plasser (antall)	EKA34 Innlandet	.	.	.	.	.	40	40
Avlastningsboliger - disponible plasser (antall)	EKA34 Innlandet	.	.	.	.	.	110,0	108,0
Barneboliger - disponible plasser (antall)	EKA34 Innlandet	.	.	.	.	.	9	7
Institusjon - demensplasser (antall)	EKA34 Innlandet	.	.	.	.	.	1 146	1 277
Institusjon - rehabiliteringsplasser (antall)	EKA34 Innlandet	.	.	.	.	.	330	379
Institusjon - tidsbegrensede plasser (antall)	EKA34 Innlandet	.	.	.	.	.	670,5	722,5

✓ Fotnoter

✓ API-spørring for denne tabellen

# Sysselsettingsutfordringa



Til venstre: 2018  
Til høyre: 2040

# Sliter med rekruttering - Orkland

Sør-Trøndelag Nyheter Marked Kultur Sport Live eAvis Debatt

## - Norges flotteste helse- og omsorgssenter



## Stenger fem rom: - Umulig å få rekruttert sykepleiere



### Må stenge topp moderne sykehjemsrom

- Hvorfor skal vi pynte til påske og vaske kopper? spør sykepleieren som heller vil gjøre sykepleieroppgaver når hun er på jobb.



  
**Grete Thobroe**  
Journalist

  
**Kari Sørbo**  
@karisorbo  
Journalist

Vi rapporterer fra **Lensvik**

Publisert 26. apr. kl. 18:06  
Oppdatert 26. apr. kl. 23:33

MYE HUSARBEID: Sykepleier Stine Svanem tror det blir lettere å rekruttere sykepleiere om de i større grad får utføre faget sitt. I dag bruker de også mye tid på oppgaver knyttet til husarbeid.

FOTO: ELISABETH VALSETH

Fullskjerm

Velg måltall

Alle

Fylke/kommune

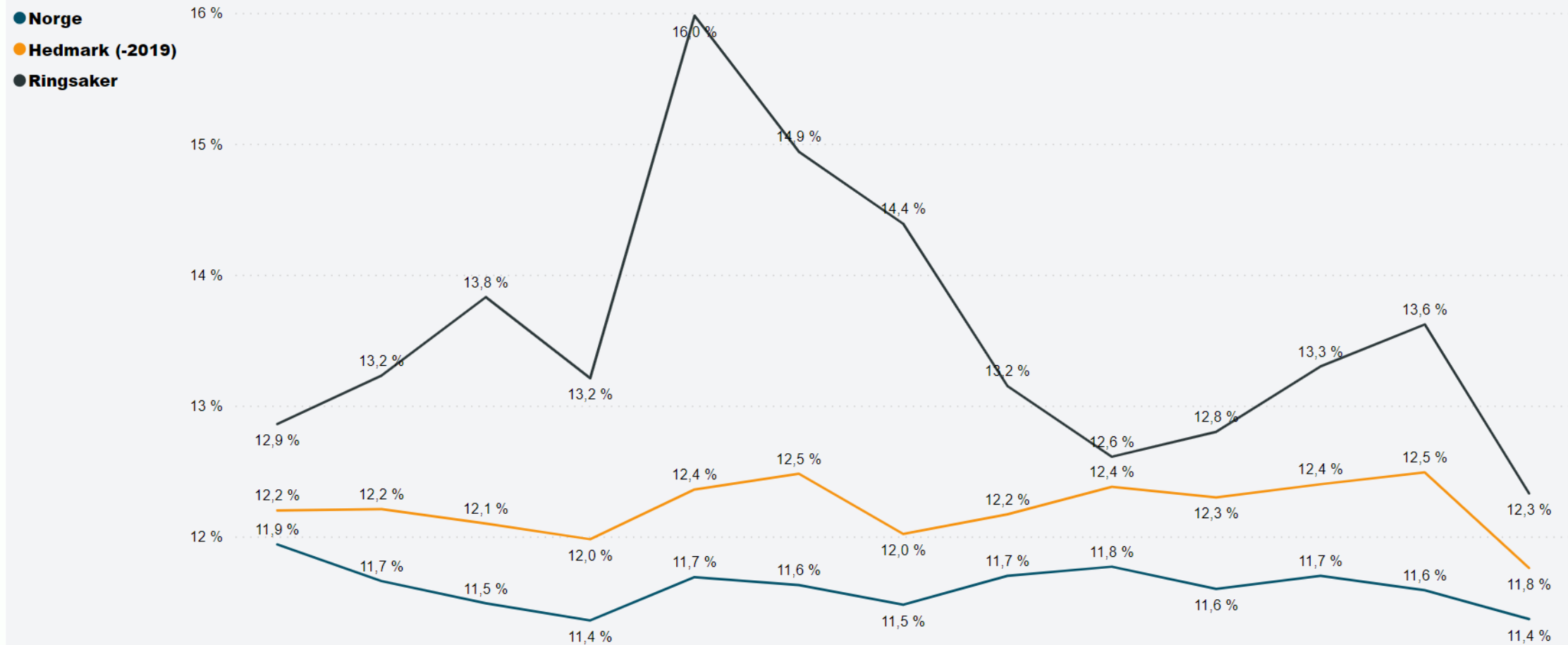
Flere valg

Tidsperiode

Alle

Filtre

Måltall som vises: Andel samlet sykefravær i pleie og omsorgstjenesten



[arbeidsmiljø i helseinstitusjoner.](#)

## Baderom

Hovedregelen for areal på baderom er 240 cm x 245 cm (5,88 m<sup>2</sup>). Likevel kan det aksepteres noe mindre baderom m/dusj (ca. 5 m<sup>2</sup>), men dette forutsetter at minst ett av ti bad tilfredsstiller kravet på 5,88 m<sup>2</sup>.

En fordel med mindre baderom kan være at det gir kortere avstander og dermed vil kunne bidra til at brukeren er mer selvhjulpent, noe som reduserer uheldige belastninger på arbeidstakerne.

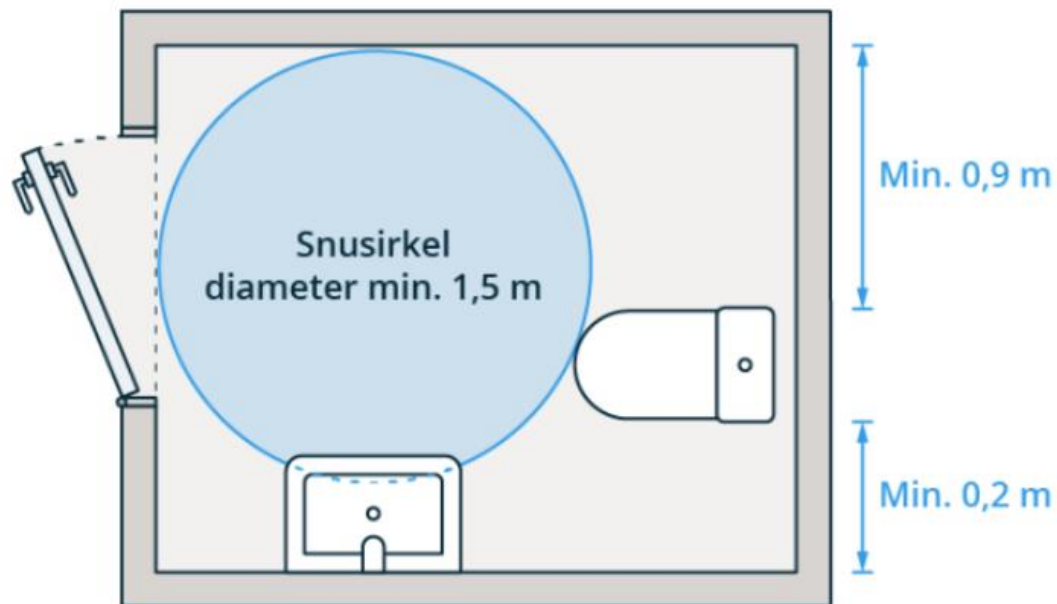
Ulempen kan blant annet være at det ikke blir 90 cm fri plass på begge sider av toalettet, slik at rullestoler bare kan brukes fra den ene siden. Blant de badene som ikke oppfyller normale plasskrav, bør det derfor finnes speilvendte løsninger. I sykehjem bør det være vurdert behov for store baderom for tungt pleietrengende.

[Les mer om krav til baderom i helseinstitusjoner.](#)

## Gang og transportveier



120 cm



MATRIX Square  
Bredde 90 cm



# Helseministeren sier vi må ta større ansvar for egen alderdom

De kommunale helsetjenestene trenger 90 000 flere ansatte i fremtiden. – Hver enkelt av oss må gjøre mer for å planlegge for en alderdom, sier helseminister Ingvild Kjerkol.



ELDREOMSORG: De kommunale helsetjenestene trenger 90 000 flere ansatte i fremtiden.  
FOTO: GORM KALLESTAD / NTB

Mette Kristensen  
Journalist

Trond Lydersen  
Journalist

Arne Fredrik Næss  
Journalist

Berit Helle Jonsbråten  
Journalist

Publisert 23. jan. kl. 21:28  
Oppdatert 24. jan. kl. 10:31



– Jeg tror at mange som jobber i helsetjenesten opplever at de har en viktig og meningsfull jobb, men at arbeidsbetingelsene gjør at de ikke får tatt det ut. Det oppleves nok frustrerende. Det sier helse- og omsorgsminister Ingvild Kjerkol (Ap).

**I Norge er det nå over en million alderspensjonister.**

Om 17 år vil vi trenge opp mot 90.000 nye medarbeidere innenfor kommunal helse og omsorg, ifølge tall fra Statistisk sentralbyrå.



# Hvorfor er funksjonelle boliger viktig:

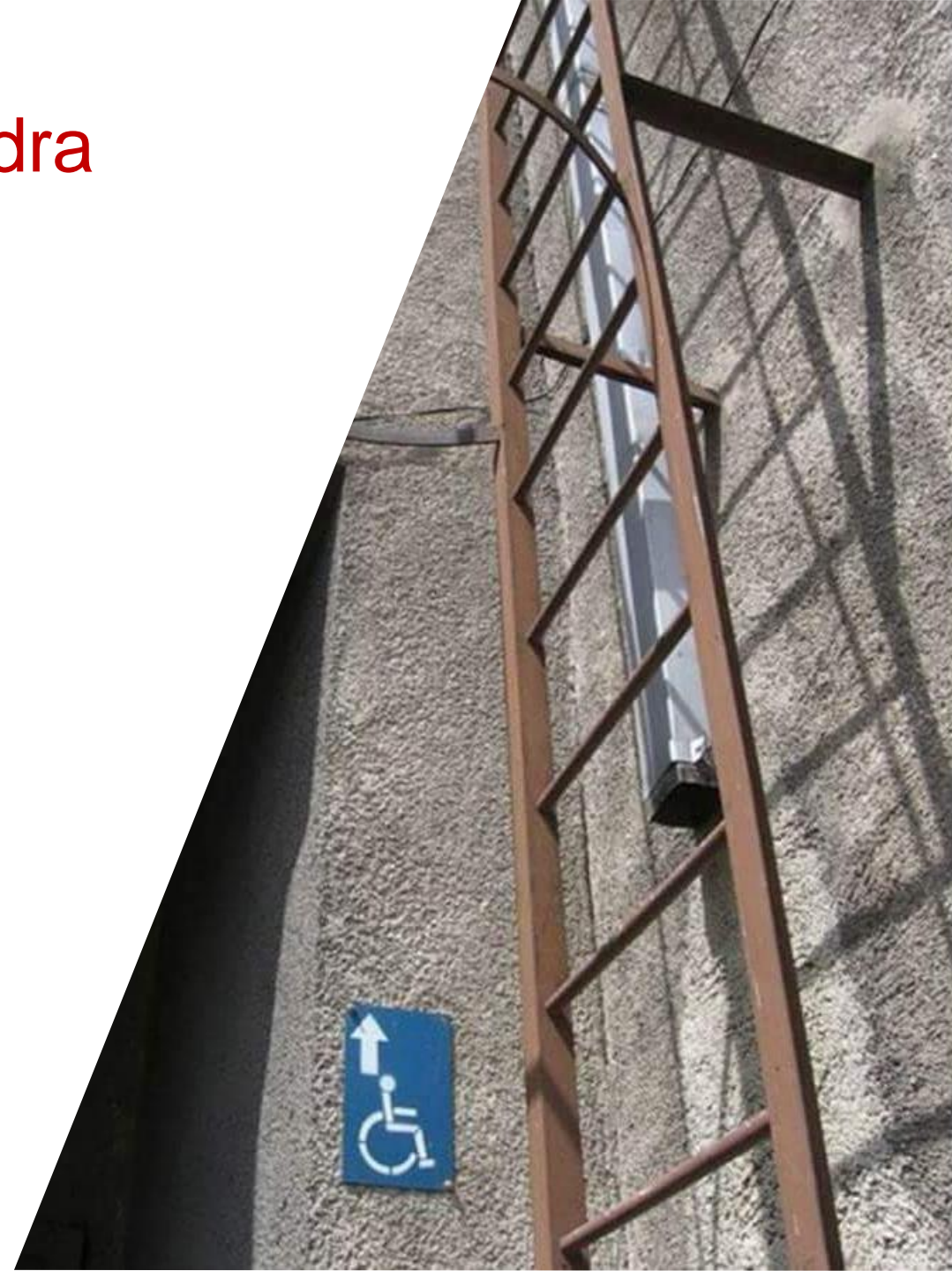


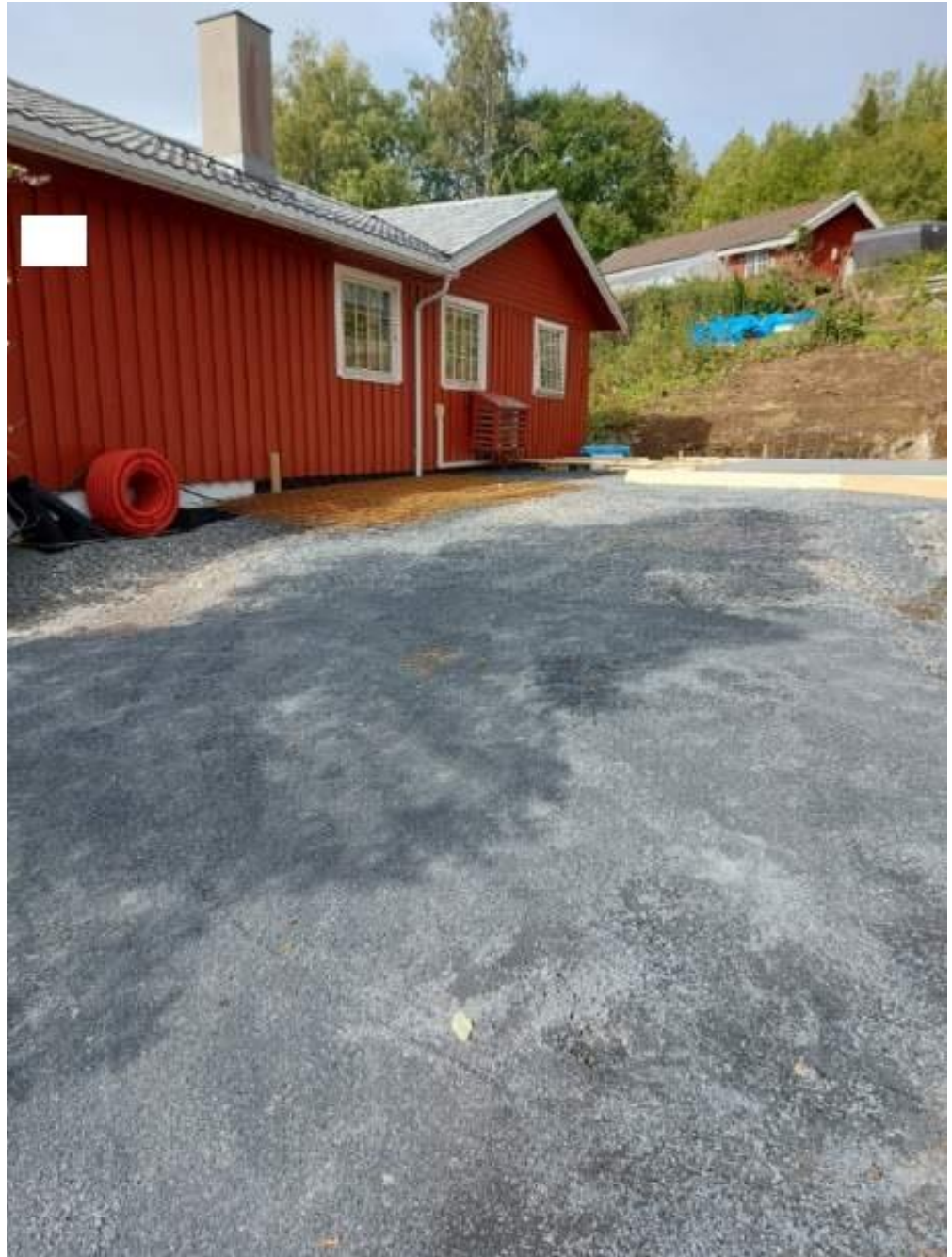
- Brukerperspektivet: Trygghet
- Folkehelseperspektivet : Gode funksjonelle boliger der den enkelte beboer kan oppleve mestring og deltakelse.
- Økonomisk perspektiv. Bo hjemme eller bo på institusjon?
- Arbeidsplassperspektivet: Kommunalt ansatte har boligene som arbeidsplass og kommunen har et arbeidsgiveransvar med tanke på god tilpassing av fysisk arbeidsmiljø



# Hva kan Hjelpemiddelsentralen bidra med i kommunen

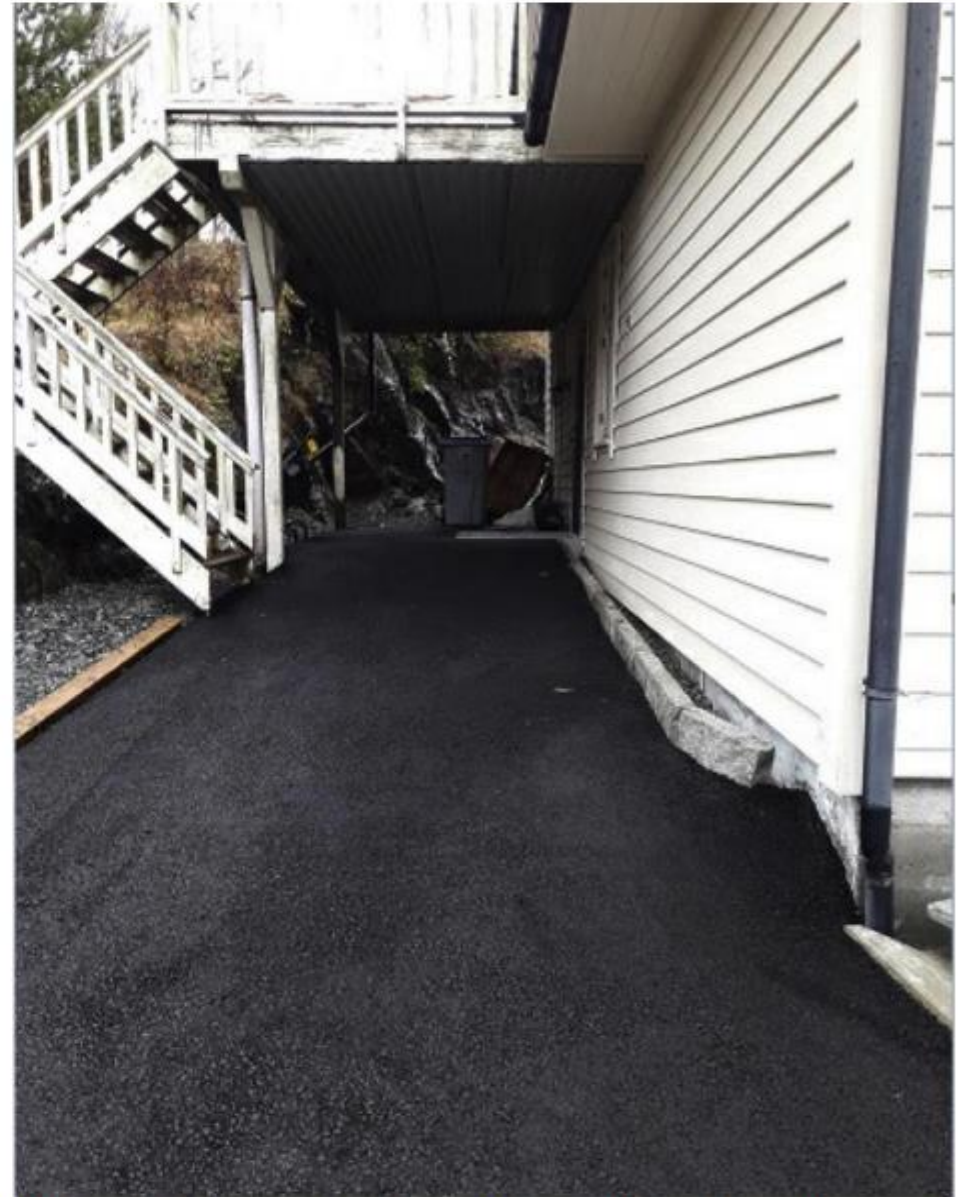
- Tilrettelegger eksisterende boliger med hjelpemidler
- Tilrettelegger eksisterende boliger med tilskudd
- Veileder ved nybygg, privat og offentlig
- Samarbeidspart med tverrfaglige boligteam i kommunen
- Pådriver og informasjon







Bilde viser alternativ inngang før utbedring.



Bilde viser inngangsparti med trinnfri adkomst etter utbedring

# Hvilke utfordringer har kommunene

- Arbeidsplasser
- Samhandling kommunalt
- Helhetlig boligpolitikk
- Reguleringsplaner
- Omsorgsboliger





# HJELPEMIDDELDATABASEN

Ved bruk av Hjelpemiddeldatabasen godtas bruk av informasjonskapsler (cookies) til statistikk og funksjonalitet. [Ok, fjern denne beskjeden](#) eller les om [bruk av informasjonskapsler](#).

Du er her: Forside | Rammeavtale

## Rammeavtale

*Rammeavtaler* inneholder en oversikt over det nasjonale sortimentet NAV har på hjelpemiddelområdet. Ved søknad om et hjelpemiddel fra NAV Hjelpemiddelsentral skal du alltid først vurdere om et av hjelpemidlene som du finner i en rammeavtalene kan brukes for å dekke ditt behov for tilrettelegging.

Søk i Rammeavtale  

Tittel og resymé	Avtale-nr.	Startdato for rammeavtalen	Sluttdato for rammeavtalen
------------------	------------	----------------------------	----------------------------

Søk på hjelpemidler

### RELATERT INFORMASJO

-  [Søke om hjelpemidler](#)
-  [Kunnskapsbanken](#)
-  [Produktvideoer](#)

# KUNNSKAPSBANKEN

Alle temaer ▾ Kurs ▾ Kontakt oss Logg inn ▾

Søk eller velg tema



[Arbeid og utdanning](#)



[Barn og unge](#)



[Bevegelse](#)



[Bil](#)



[Bolig](#)



[Hørsel](#)



[Kognisjon](#)



[Kommunikasjon](#)



[Syn](#)



[Tolk](#)

## Siste artikler



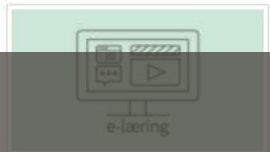
NAV-samarbeid i en travel hverdag - ko...  
29. NOVEMBER 2021



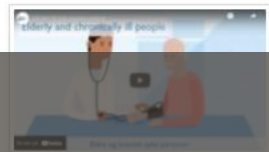
HØR PÅ MEG!  
Podcasten hvor...  
25. NOVEMBER 2021



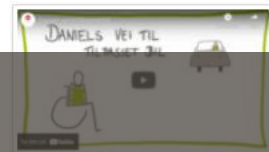
Gode synsforhold ved arbeid foran skj...  
23. NOVEMBER 2021



e-læring



Stopp tryk på sjelens dør



DANIELS VEI TIL...

> Flere artikler

Registrér e-postadressen din og få varsel når vi legger ut nye artikler!

# Kunnskapsbanken.net

[www.kunnskapsbanken.net](http://www.kunnskapsbanken.net)  
[www.hjelpemiddeldatabasen.no](http://www.hjelpemiddeldatabasen.no)  
[www.nav.no](http://www.nav.no)

Takk for meg  
Morten Sandbakken  
NAV Hjelpemiddelsentral Innlandet

