



Bolig for velferd - Digitalt informasjonsmøte på Teams den 17.09.20 kl. 09.00-11.00.

Unni Wang Sellin, avd.direktør NAV Innlandet



NAV's samfunnsoppdrag

- Flere i arbeid
- Økt inkludering og lav grad av utstøting fra arbeidslivet
- Gode levekår for de vanskeligst stilte
- Sikre økonomiske rettigheter gjennom god ytelsesforvaltning



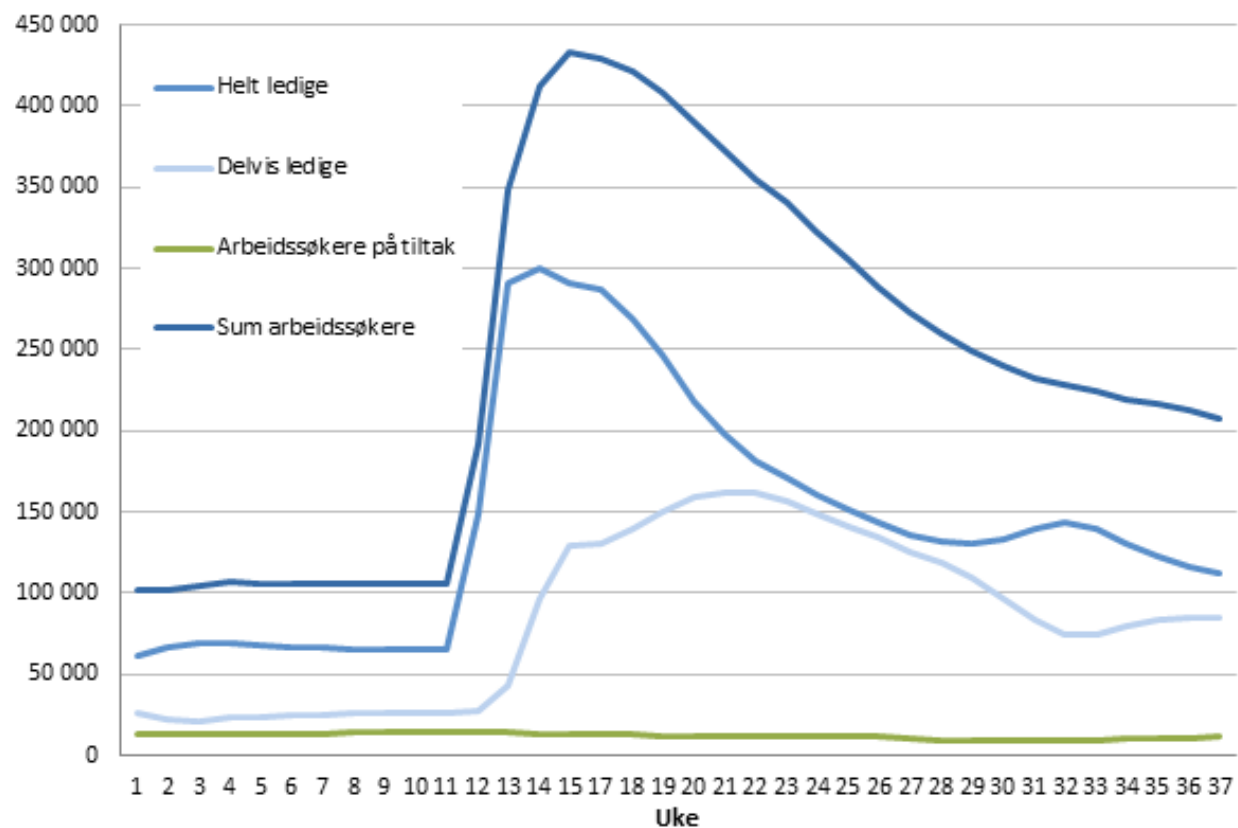
Innlandet 2019

10 bo- og arbeidsregioner

- 46 kommuner fordelt i 10 regioner
- 30 NAV-kontorer
- 9 vertskommunesamarbeid (inkl. NAV Os) som omfatter 25 kommuner



Den store nedstengingen pga. korona



- Rett før koronakrisen brøt ut, var det til sammen 106 200 registrerte arbeidssøkere hos NAV. Fire uker senere, i begynnelsen av april, var det samme tallet økt til 432 700 personer – en firedobling.
- Ved utgangen av mars var det registrert 18 321 helt ledige arbeidssøkere i Innlandet. Dette tilsvarer 9,7 prosent av arbeidsstyrken. Arbeidsledigheten i landet var på 10,7 prosent.
- Pr. september: 11 500 arbeidssøkere tilsvarer 6,1 prosent av arbeidsstyrken i Innlandet. Den tilsvarende andelen i landet var på 7,5 prosent.
- Selv om ledigheten har falt, er det fortsatt stor usikkerhet innen flere bransjer og vel 5 000 personer er helt eller delvis permitterte. NAV forventer en fortsatt høyere ledighet det kommende året (4 - 6 prosent i gjennomsnitt)

Og utenforskapet i Innlandet er ganske stort...




21,8% av alle 20-66 år

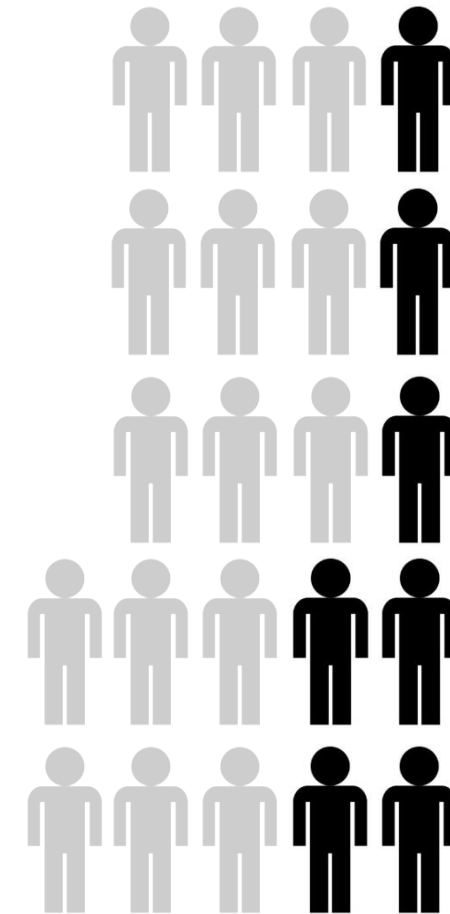
49 900

personer

33 900 (68%) mottar trygd

16 000 (32%) mottar ingenting

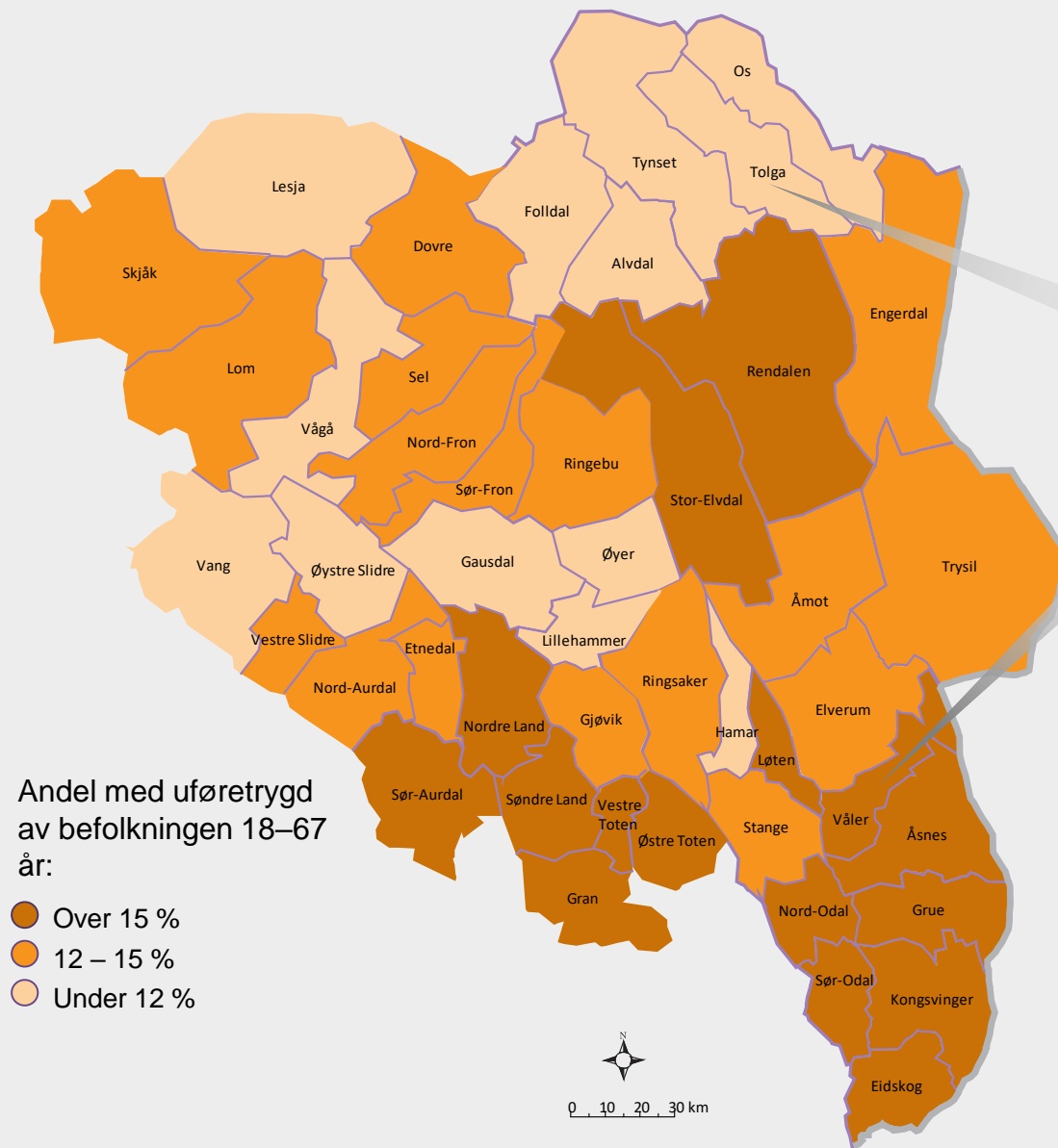
 = 1%



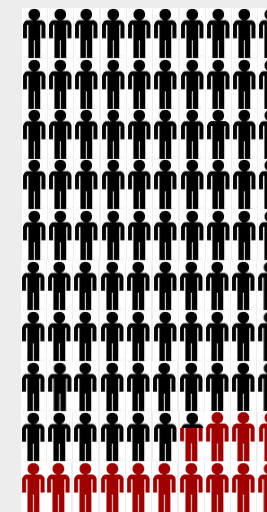
 Kun trygd (14,8%)

 Ingenting (7%)

Uføretrygd i Innlandet – pr juni 2020



Fylket:



Lavest

Tolga: 6,7 %

Høyest

Våler: 21,4 %

%

Andel med uføretrygd:



Fylket – antall og andel av befolkningen:

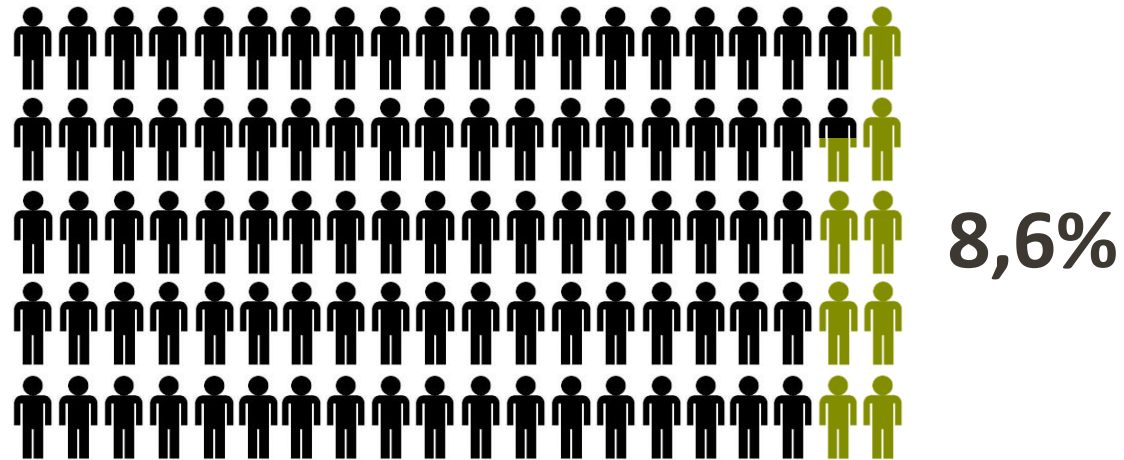
- Antall med uføretrygd: 31 240 (13,7 %)
- Av disse
 - Kvinner: 18 302 (16,4 %)
 - Menn: 12 938 (11,2 %)
- Antall med uføretrygd under 30 år: 1 685 (3,2 %)
- Antall nye uføre i løpet av 2. kvartal 2020: 607
- Antall avganger uføre i løpet av 2. kvartal 2020: 535

Levekår og helse - oppsummering

- ✓ Innlandet har en noe større andel av befolkningen 18-34 år med vedvarende lavinntekt enn landet.
- ✓ Manglende yrkestilknytning er ofte årsaken til lavinntekt. Innvandrere er overrepresentert i denne gruppen.
- ✓ Innlandet har den laveste andelen av befolkningen med utdanning på universitetet- og høgskolenivå. Kvinner har høyere andeler enn menn.
- ✓ Andelen som fullfører videregående opplæring har vært økende i Innlandet de siste 10 årene og er nå på 75 prosent, det samme som for landet.
- ✓ Andelen av befolkningen 18-67 år på helserelaterte ytelser (sykepenger, arbeidsavklaringspenger (AAP), uføretrygd) er de senere årene redusert i Innlandet, mer enn på landsbasis. Årsaken er en stor nedgang i AAP-mottakere.
- ✓ Innlandet har fortsatt en høyere andel av befolkningen på helserelaterte ytelser enn landet for øvrig. Årsaken er blant annet en eldre befolkning.

Og mangel på arbeid er en viktig årsak til fattigdom (vedvarende lavinntekt)

Sannsynligheten for å ha vedvarende lavinntekt i norske husstander:



Sannsynligheten for å ha vedvarende lavinntekt hvis ingen i husstanden har arbeid:





Bistand til utsatte grupper

- Arbeid motvirker fattigdom og utenforskap
- NAV og andre hjelpeinstanser må samordne sin bistand bedre
- Fornye virkemidler og arbeidsmetoder