



Fylkesmannen i Innlandet

Vår dato:

27.09.2019

Vår ref:

2019/6429

Deres dato:

01.04.2019

Deres ref:

19/511

Olje- og energidepartementet  
Postboks 8148 Dep  
0033 OSLO

Saksbehandler(e), innvalgstelefon

Se nederst i brevet

## Høring - Nasjonal ramme for vindkraft på land

Vi viser til Olje- og energidirektoratets brev datert 01.04.2019 med høring av NVEs forslag til en nasjonal ramme for vindkraft på land. Forslaget består av et kunnskapsgrunnlag om virkninger av vindkraft på land, samt et kart med de mest egnede områdene for lokalisering av ny vindkraft.

Ett av de 13 områdene som foreslås innlemmet i den nasjonale rammen ligger i Hedmark fylke. Området betegnes Nordre Hedmark. Et område i Oppland fylke er beskrevet i NVEs rapport som et område som nesten ble utpekt til den nasjonale rammen. Dette området betegnes Gudbrandsdalen. Fylkesmannen i Innlandet vil i det følgende kommentere begge områdene. Fylkesmannen vil i tillegg til høringsuttalelsen oversende kartdata med områder som anbefales tatt ut av forslaget til nasjonal ramme.

### Innledende kommentarer

Lønnsom utbygging av fornybar energi er en viktig del av regjeringens energi- og miljøpolitikk. Regjeringen vil også legge til rette for verdiskaping og næringsutvikling gjennom effektiv utnyttelse av fornybare ressurser. Satsing på fornybare energikilder er et viktig bidrag i omstillingen til et grønnere samfunn. En slik satsing krever langsiktig og helhetlig planlegging. Etter Fylkesmannens vurdering vil en nasjonal ramme for vindkraft på land være et godt verktøy for en helhetlig planlegging, og bidra til å skape større forutsigbarhet. På denne bakgrunn stiller Fylkesmannen seg positiv til en nasjonal ramme for vindkraft på land. Det er samtidig avgjørende at en slik nasjonal ramme i tilstrekkelig grad tar hensyn til også andre viktige samfunns- og naturinteresser og verdier. Lokaldemokratiet er et annet sentralt hensyn.

### Fylkesmannens merknader til kunnskapsgrunnlaget

Kunnskapen om og kartleggingen av viktige natur- og friluftslivsverdier i landet er svært varierende. I mange tilfeller er det tilfeldig hvilke områder som er kartlagte. Utvelgelse av områder for nasjonal ramme basert på eksisterende kunnskap vil derfor kunne medføre at områder med viktige verdier innlemmes i den nasjonale rammen.

---

E-postadresse:  
[fminpost@fylkesmannen.no](mailto:fminpost@fylkesmannen.no)  
Sikker melding:  
[www.fylkesmannen.no/melding](http://www.fylkesmannen.no/melding)

Postadresse:  
Postboks 987  
2604 Lillehammer

Besøksadresse:  
Gudbrandsdalsvegen 186,  
Lillehammer  
Parkgata 36, Hamar

Telefon: 61 26 60 00  
[www.fylkesmannen.no/in](http://www.fylkesmannen.no/in)  
Org.nr. 974 761 645



### *Konsekvenser for landbruk og beiteområder*

Etter Fylkesmannens vurdering er virkninger på landbruk og beiteområder mangelfullt behandlet i forslaget til nasjonal ramme. Spesielt utmarksbeiteinteressene kan komme i konflikt med utbygging av vindkraftverk, og burde vært utredet bedre i en tidligere fase.

### Fylkesmannens merknader til område 56 Nordre Hedmark

Ifølge NVEs vurderinger er det gode produksjonsforhold for vindkraft i Nordre Hedmark. Forholdene innenfor området vurderes som egnede for utbygging i liten skala på kort sikt, eller større utbygging på lengre sikt. Eventuell utbygging av vindkraft vil kunne komme i konflikt med viktige interesser og verdier innenfor området. Store deler av området i Nordre Hedmark er kartlagte og verdsatte friluftslivsområder, kategorisert som viktige og svært viktige. Verdien er knyttet til store fjellområder med liten grad av tilrettelegging, som benyttes både sommer og vinter. Områdene er viktige for lokalbefolkningen, men benyttes også av regionale og nasjonale besøkende. Opplevelsesverdien er knyttet til landskapet med åpne, sammenhengende naturområder. Utbygging av vindkraftverk innenfor Nordre Hedmark vil kunne komme i konflikt med friluftslivsinteresser, påvirke landskapet, og føre til oppsplitting av sammenhengende naturområder.

### *Villrein*

Nordre Hedmark overlapper med Tolga Østfjell villreinområde. Områder med barmarksbeite, helårsbeite, kalvingsområder og flere trekkområder ligger innenfor forslaget. Villreinen bruker hele området, spesielt Østfjellets høye topper i området rundt Svartdalsløgda/ Storbekkefatet. Reinen har også lett for å trekke i grenseområdene mot Rendalen. Både fostringsflokker og bukkeflokker opererer regelmessig i hele området til Tolga Østfjell.

Villreinområdet ble av Miljødirektoratet anbefalt ekskludert fra den nasjonale rammen. Fylkesmannen støtter denne vurderingen. Vi vil understreke at Norge har et internasjonalt ansvar for å ivareta villreinen og dens leveområder. Villreinen krever store, sammenhengende arealer, og dens leveområder er allerede i dag i stor grad splittet opp. En ytterligere oppdeling av leveområdene og tap av arealer vil påvirke arten i svært negativ retning. Fylkesmannen anmoder derfor om at hele villreinområdet tas ut av den nasjonale rammen (se figur 1).

### *Verneområder*

Området Nordre Hedmark er et viktig område for fugl. Spesielt er Nekmyrene naturreservat et viktig område. Formålet med reservatet er å bevare vegetasjon, fugleliv og annet dyreliv i tilknytning til våtmarksområdet. Naturreservatet ligger midt i det foreslåtte området, og selve reservatet er ekskludert fra forslaget. Etter Fylkesmannens vurdering bør imidlertid ikke slike reservater vurderes isolert, men sees i sammenheng med omkringliggende arealer. Fylkesmannen anbefaler derfor at en buffersone rundt reservatet ekskluderes fra den nasjonale rammen (se figur 1). Dette for å sikre at våtmarksområdets verdi for fugl ikke forringes som følge av eventuell utbygging av vindkraft. Etter Fylkesmannens vurdering vil også eventuell utbygging i områdene rundt buffersonen kunne påvirke fuglelivet negativt.

Siden NVE gjennomførte sin analyse av områdene, har Nordre Hedmark fått et nytt verneområde. Nekfallet naturreservat ble opprettet 21.06.2019. Formålet med reservatet er å bevare en velutviklet bekkeløft med artsrik fossesprøytsone og fosserøykskog. Fylkesmannen anmoder om at reservatet ekskluderes fra den nasjonale rammen.

Flere naturreservater, samt Sølen landskapsvernområde og Mefurua statlig sikrede friluftslivsområde, har arealer liggende innenfor Nordre Hedmarks yttergrense. Selv om verneområdene er ekskludert fra den nasjonale rammen, anbefaler Fylkesmannen at grensen til

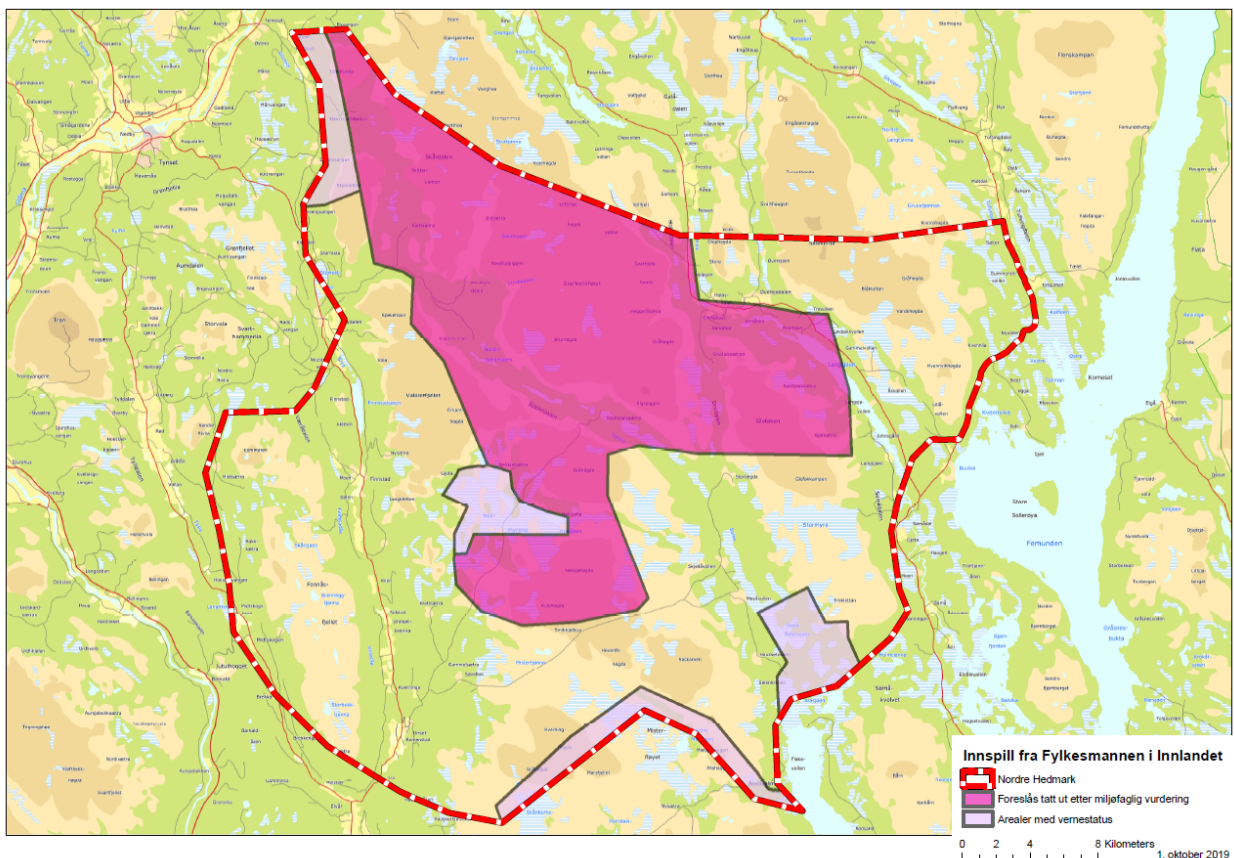


området justeres slik at reservatene og landskapsvernområdet i sin helhet blir liggende utenfor Nordre Hedmarks grense (se figur 1).

Videre anbefaler vi at et område rundt Sølen landskapsvernområde ekskluderes for å sikre verneområdets verdier. Dette bør gjøres etter en landskapsanalyse som belyser visuelle virkninger. Vi viser i denne sammenheng til Olje- og energidepartementets avgjørelse om Kvitvola/Gråhøgda vindkraftverk i 2015. I avgjørelsen ble det lagt vekt på tiltakets virkninger inn i Sølen landskapsvernområde. Verneformålet i landskapsvernområdet er å ivareta et identitetsskapende natur- og kulturlandskap med økologisk og kulturell verdi, og opplevelsesverdi. Vurdering av tiltakets virkninger på verneformålet må veie tungt ved en eventuell søknad om utbygging i nærheten av landskapsvernområdet.

### *Landbruk og beiteressurser*

Nordre Hedmark er et viktig område for utmarksbeite, og deler av området er prioritert beiteområde etter forvaltningsplan for rovvilt i Hedmark. Arealene er allerede utsatt for betydelig press fra flere hold. Utbygging i området vil kunne medføre ytterligere press på beiteområdene.



Figur 1: Fylkesmannens forslag til områder som bør tas ut av Nordre Hedmark. Mørk rosa farge betegner områder som bør ekskluderes på bakgrunn av hensynet til viktige naturverdier. Lys rosa farge betegner deler av verneområder i områdets yttergrense som foreslås tatt ut.

### Kommentarer til område 57.6 Gudbrandsdalen

Området Gudbrandsdalen er et av åtte områder som nesten ble utpekt til nasjonal ramme. Området består av to separate fjellpartier vest for Gudbrandsdalen. Området er ifølge NVE ikke utpekt fordi det er lite, og det er ikke av de aller beste med tanke på produksjonsforhold og nettkapasitet. Det framgår også at eventuelle vindkraftverk i området kan påvirke blant annet friluftsliv.



Fylkesmannen viser til NVEs begrunnelser, herunder at det er av liten størrelse, og støtter at dette området ikke er utpekt i nasjonal ramme. Vi har da også lagt vekt på ytterlige forhold og interesser knyttet til de to delområdene, som vi beskriver i det følgende. Det utøves helårs friluftsliv i begge områdene, til fots og på ski. I det nordlige delområdet utøves også luftsport med paragliding og hanggliding. Begge delområdene er fjellområder som ligger eksponert til når det gjelder visuell nærhet til nasjonalparker – herunder Rondane, Reinheimen og Dovre nasjonalparker der utøvelse av friluftsliv er del av verneformålene. «Heidal m/ seterområder» har status som nasjonalt verdifullt kulturlandskap, med svært verdifull kulturminneverdi, og grenser helt inntil det sørlige delområdet. Like vest for det nordlige delområdet ligger det nasjonalt verdifulle kulturlandskapet «Nordherad». En eventuell utbygging i delområdene vil således ha negative virkninger på landskapsopplevelsen, også utenfor delområdene.

Det meste av det nordligste delområdet omfatter areal som er innenfor nasjonalt villreinområde. Området brukes ikke av villrein i dag, men er innenfor avgrensningen til Breheimen-Reinheimen villreinområde som vinterbeite og delvis helårsbeite. Det er viktig å ta vare på dette som et reserveområde for framtidig bruk av villrein, f.eks. ved nedising av beiter i andre områder. På Blåhø i det nordlige delområdet er det en stor telekommunikasjonssender, Jettasenderen. En del av det sørligste fjellområdet omfatter areal som er vinterbeite for Vågå tamreinlag. Mye av arealet i dette delområdet ligger langt fra tyngre tekniske inngrep. Selv om det ikke er prosjektspesifikke planer som nå er på høring, men en nasjonal ramme, vil vi likevel trekke fram at det innenfor det sørlige delområdet er en palsmyr (Nerdalsfiskeløysa). Denne naturtypen er direkte truet i Norge.

Med hilsen

Knut Storberget  
fylkesmann

Haavard Elstrand  
direktør

*Dokumentet er elektronisk godkjent*

Saksbehandlere:

Jørn Karlsen, *areal og klima*  
Ellen Nordrum Brøste, *areal og klima*