

Blåleddved

Lonicera caerulea

Kapriolfamilien (Caprifoliaceae)

PH

HI

SE

Generell beskrivelse

Tettvokst busk som blir 1-2 m høy. Arten har vellykket frøformering i Norge og produserer saftige bærfrukter som spres meg fugl. Arten kan dermed spres over lange distanser. Arten er innført som prydblant i Norge og er i dag av de vanligste prydbuskene i innlandet. Arten forviller seg til en lang rekke naturtyper, bla. skrotemark, kulturmark og de fleste skogtyper.

Utbredelse & invasjonspotensiale

Begrensa

Moderat

Stort

Opprinnelig fra Mellom- og Nordøst-Europa, og Sibir, med nærmeste naturlig utbredelse i Karelen, Finland/Rusland. Forvilla i Norge fra tidlig på 1800-tallet og særlig i senere tid blitt svært vanlig som prydblant og er i rask spredning i hele landet. Mellom 1980 til 2010 har antall forekomster nesten femdoblet, samtidig som det antagelig er store mørketall for arten. Både potensiale for videre utbredelse og fortetning er stort. I Innlandet er arten rapportert spredt fra stort sett hele fylket, men størst konsentrasjon rundt Mjøsa og nord i dalstrøkene og den er i rask spredning i kontinentale områder. Den er én av få fremmedarter som tilsynelatende er godt tilpasset boreale og kontinentale områder.

Økologisk effekt

Liten

Middels

Stor

Arten forviller seg til sterkt endra naturtyper (skrotemark o.l.), men også til semi-naturlig mark (VO3, VO4 og VO10) og en lang rekke skogtyper (VO2 og VO7). Den trives tilsynelatende på både rik og fattig, og frisk og tørr mark, men gjerne noe lysåpen bar- og løvskog eller blandingsskog. Den er meget ekspansiv i furuskog og skrinn bjørkeskog. Den kan i økende grad fortrenge stedegne arter (særlig true og sårbare), spesielt i lågurtskog og spesielt der hvor den forviller seg til skogtyper som mangler naturlig busksjikt og bærproduserende busker. Blåleddved vil i de tilfelle derfor ha et konkurransefortrinn. Ved å etablere et fremmed busksjikt i disse typene endrer deg også økosystemenes sammensetning og dynamikk. Dette gjelder særlig i kontinentale områder (VO7) hvor det er lite konkurranse om fuglespredning og hvor arten kan spres raskt.

Naturtyper: T4, T31, T32, T35 & T43.

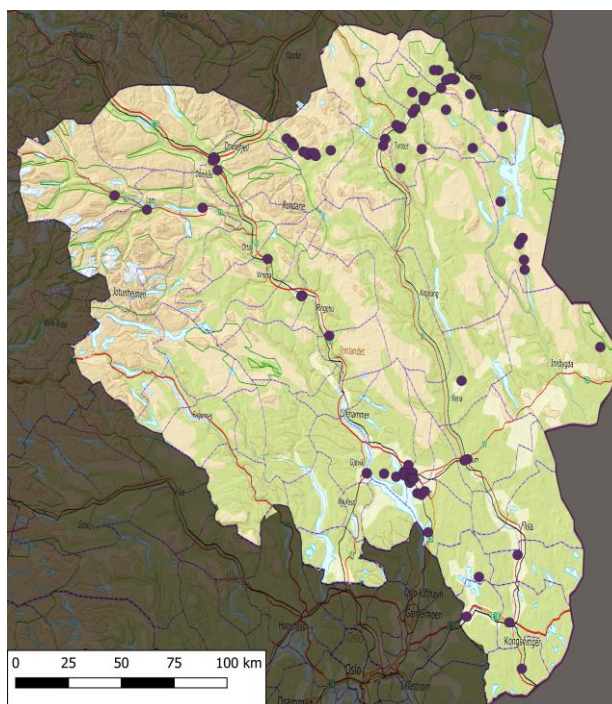
Rødlista naturtyper: Ingen kjente.

Rødlista arter: Ingen kjente.

Verneområder: Tønnerudtangen NM.



Blåleddved
Lonicera caerulea



Mulighet for utryddelse

Fylke

Lokalt

Ingen

Det knytter seg noe usikkerhet til artens utbredelse i Innlandet på grunn av store mørketall, men det er uansett neppe realistisk med utryddelse utover lokal skala. Tatt i betraktning også artens popularitet i hagebruk, grøntanlegg, m.m., i kombinasjon med få eller ingen restriksjoner, artens spredningshastighet de siste åra, samt de potensielle spredningsavstandene, så er det en veldig reell mulighet for at arten i noen områder ikke vil være mulig å utrydde i noen vesentlig grad.

Forslag til målsetting

Utrydde

Begrense

Forebygge

Utrydde i verneområder og ved lokaliteter der den truer rødlistede arter og naturtyper, særlig i og ved viktige områder. Ideelt sett også **begrense** artens spredning til høyereliggende områder og **forebygge** videre spredning og fortetning i kontinentale områder.

Forslag til tiltak

Overvåke

Informasjon

Kartlegge

Bekjempe

Overvåke spredningen til viktige områder hvor arten hittil er lite kjent, men som virker å være aktuelle for arten (VO3, VO8 og VO10), samt videre spredning i VO7. Årlig varsling er antagelig tilstrekkelig, men kan evt. justeres om trusselbildet endrer seg eller er større enn antatt. **Informasjon:** arbeid opp mot sentrale myndigheter for å forby salg, omsetning og utsetting av arten. Med eller uten suksess å dette området også forebygge videre fortetning og spredning i VO7 og VO10 (inntil den økologiske risikoen i disse områdene er utreda). **Kartlegge** artens reelle omfang i VO7. **Bekjempe:** Arten tilhører bekjempelsesgruppe 1. Det er ikke mye tilgjengelig informasjon om bekjempelse av denne arten spesifikt, men antagelig er kutting i kombinasjon med påsmøring av glyfosat, fulgt opp over et par-tre sesonger, forholdsvis effektivt. Kutting alene kan også være tilstrekkelig, men krever hyppigere oppfølging. Det er usikkert hvor langlevd frøbanken er og følgelig hvor lenge tiltak må følges opp. Se Blaaid m.fl. (2017) for mer informasjon.