

Arbeidsgruppaa for utvalgt kulturlandskap i Gran, møte 21. mars 2019

Naturverdiene og landskapet i området Granavollen-Tingelstadhøgda-Røykenvika

Stig Horsberg, Enhet for jord og mat



Fylkesmannen i Innlandet



16. apr 2019



Kalksjøer i god tilstand har typisk klar sikt og finkornet, lys mergelbunn. Forskjellig arter av kransalger finnes bare i denne typen sjøer, som finnes i noen få områder i Norge (bilde fra Kalven, Lunner)



Anlagt dam i åkerlandskapet rett sør for Grindåker. På kort tid har det etablert seg en rekke våtmarksplanter i dammen, bl.a. den sjeldne broddtjønnaks



Over: Opprensket dreneringsgrøft - bra for drift av den dyrka marka. Samtidig er fuktenger langs vatn og bekker biologisk verdifulle, særlig der en kan få til beiting som holder vegetasjonen lavvokst

Høyre: Bekkeløp med den sjeldne sumpplanten vassveronika, rødlistet som sårbar (VU)





Velholdte beitemarker med frodige, store og små dammer og tjern utgjør en sentral naturkvalitet på Tingelstadhøgda som hever dette området over de fleste andre kulturlandskap i Norge



Småkupert beitemark. Et aktivt husdyrhold som skaper varierte miljøer er en viktig kvalitet ved kulturlandskapet i området



Her beiter hesten på (artsfattig) dyrka mark, mens den artsrike beitemarka bakenfor gror igjen



Kantsoner/restarealer bryter opp landskapet og gir tilfluktssteder og korridorer for dyrelivet. Særlig verdifulle er soner med lysåpen gras- og urtevegetasjon og variasjon av busker og trær.



Artsrike kalktørrenger ved gravhauger ved Bilden.

Venstre: Rik blomsterflora med bl.a. engtjæreblom, dunkjempe og nikkesmelle (på rødlista med status «nær truet»)

Høyre: Her er det ryddet buskvegetasjon, men ny gjengroing skjer fort.

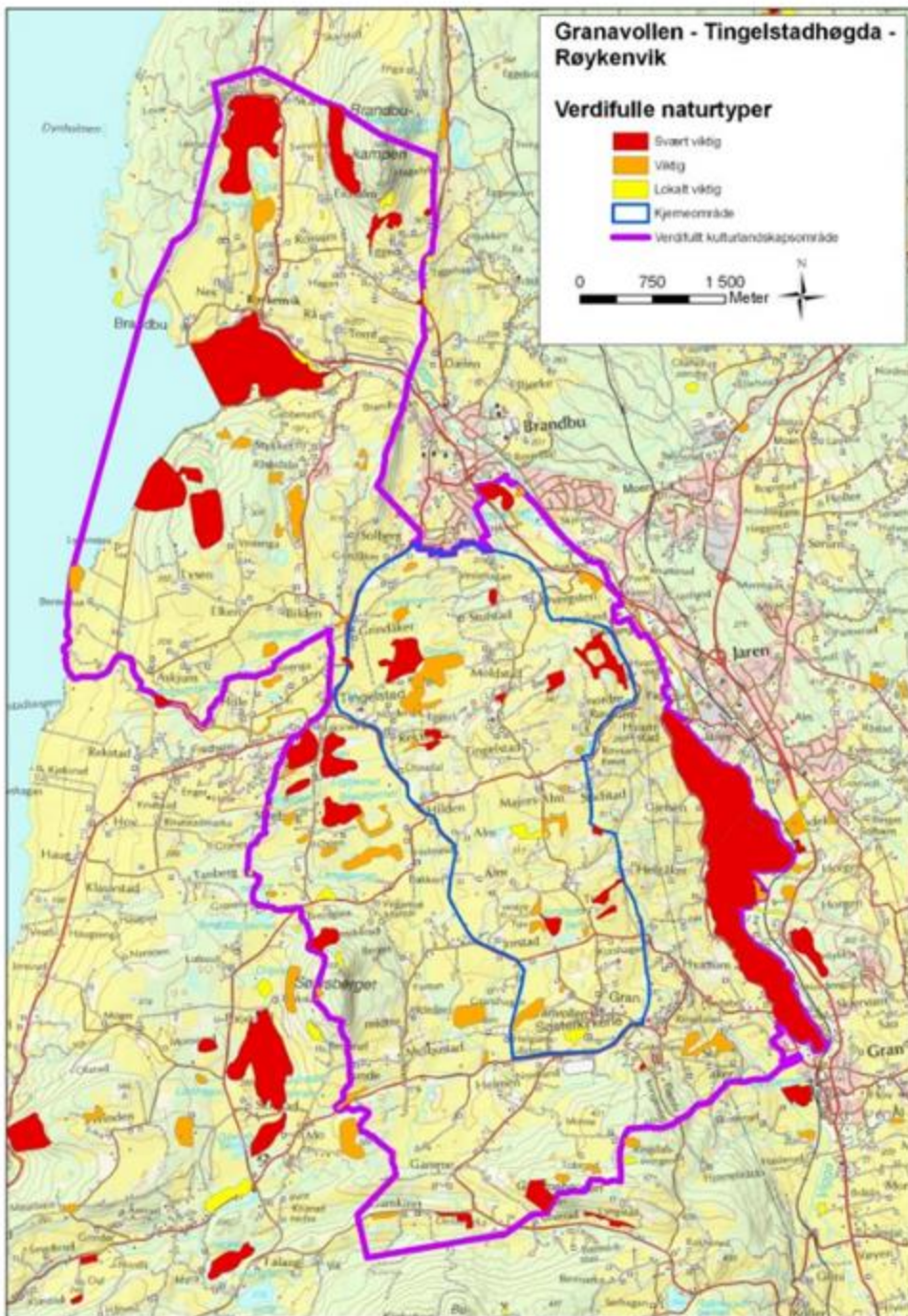


Kalkfuskog på Sølvsberget



Oppsummering av naturverdiene

- Landskapet på østsida av Randsfjorden opp til Brandbukampen har generelt store naturverdier, med høy tetthet av verdifulle naturtyper og rødlistearter
- Et langstrakt område fra Sølvsberget og Søsterkirkene i sør til Brandbukampen i nord skiller seg ut som spesielt verdifullt
- Her er det store kvaliteter knyttet til både våtmark, kulturlandskap og skog
- Store forekomster av naturtypene naturbeitemark og kalksjøer preger på jordbrukslandskapet og er sentrale naturverdier
- Området har også mange verdifulle skogsmiljøer, særlig kalkskog
- I tillegg kommer det uvanlige høye innslaget av ulike kantsoner



Kartlagte naturtypelokaliteter (Naturbase) innenfor området



Landskapskarakter og -verdier



Granavollen-Tingelstadhøgda- Askimlandet

- Moderat hevet og småskårent åsparti med øst-vestgående bergfurer.
- Preges av et kompleks med til dels artsrik grandominert barskog, og oppdyrka sprekkedaler.
- Jordbruksmarka som oftest i langsgående fordypninger mellom grunne kalkrygger
- Karakteristisk teig-, bruks- og grendedannelse
- Ned mot Randsfjorden er landskapet mer sammenhengende oppdyrket



Dyrka mark i åslendet ligger oppstykket og spredt i lange og lave drag, og grendene har en klar øst-vest orientering. Mot fjorden skråner jordbruksarealene ganske jevnt ned mot strandlinja og gardene ligger i noenlunde samme høgdelag et stykke oppe i hellinga.

Rundt Røykenvika

- Landskapet vider seg ut til et bredt og mer sammenhengende jordbruksområde med svak dalform.
- Framstikkende bergstrukturer i daldraget gir variasjon til det ellers homogene jordbrukslandskape
- Bakker, knauser, skrenter, rygger og småbølget landskap
- Grunnlendt forvittringsjord er stedvis tilvokst med små skogkruller, som bidrar til større mangfold i landskapet.
- Plasseringen av gardstuna er mye bestemt av lokale terrengformasjoner





Oppsummering landskapstrekk og -verdier

- Den øst-vestorienterte sprekkeadalstrukturen, med dyrka mark mellom langsgående, grunnlendte kalkrygger er karakteristisk for høgdedraget
- Den åpne og slake dalformen brutt opp av rygger, knauser og andre geologiske strukturer kjennetegner Røykenvika-området
- Det kupert terrenget og omfanget av kantsoner og annen naturlig vegetasjon skaper sterk variasjon mellom store, åpne landskapsrom og mindre, mer lukkede soner med lite utsyn
- Struktur og kurvatur på veger og gutuer gjør dem opplevelsesrike og bidrar til å forsterke inntrykket av variasjonen i landskapet
- Stor landbruksaktivitet er en sentral del av landskapsopplevelsen og er nødvendig for å holde arealene i god stand
- Godt egnet for å formidle kulturlandskapet, friluftsliv og natur-/kulturopplevelser