

STØLSVIDDA

Ornitologisk rapport 2019



Kistefos Skogtjenester as.
Rapport nr. 14-2019
Forfatter: Geir Høitomt.
Forsidefoto: Geir Høitomt.

INNHOOLD

1. Innledning	s. 1
2. Stølsvidda, områdebeskrivelse	s. 1
3. Fugl på Stølsvidda	s. 4
4. Endringer i fuglefaunaen	s. 16
5. Forvaltningsutfordringer	s. 19
6. Litteratur	s. 22

1. INNLEDNING

Denne rapporten er utarbeidet på oppdrag fra Fylkesmannen i Innlandet v/Stig Horsberg.

I forbindelse med framtidig forvaltning av Stølsvidda som Utvalgt kulturlandskap var det ønskelig med en oppdatering av kunnskapsnivået for fugl i området. Rapporten beskriver forekommende fuglearter, og har bestandsanslag for de fleste våtmarksartene.

Rapporten inneholder også vurderinger knyttet til mulige skjøtselstiltak i området.

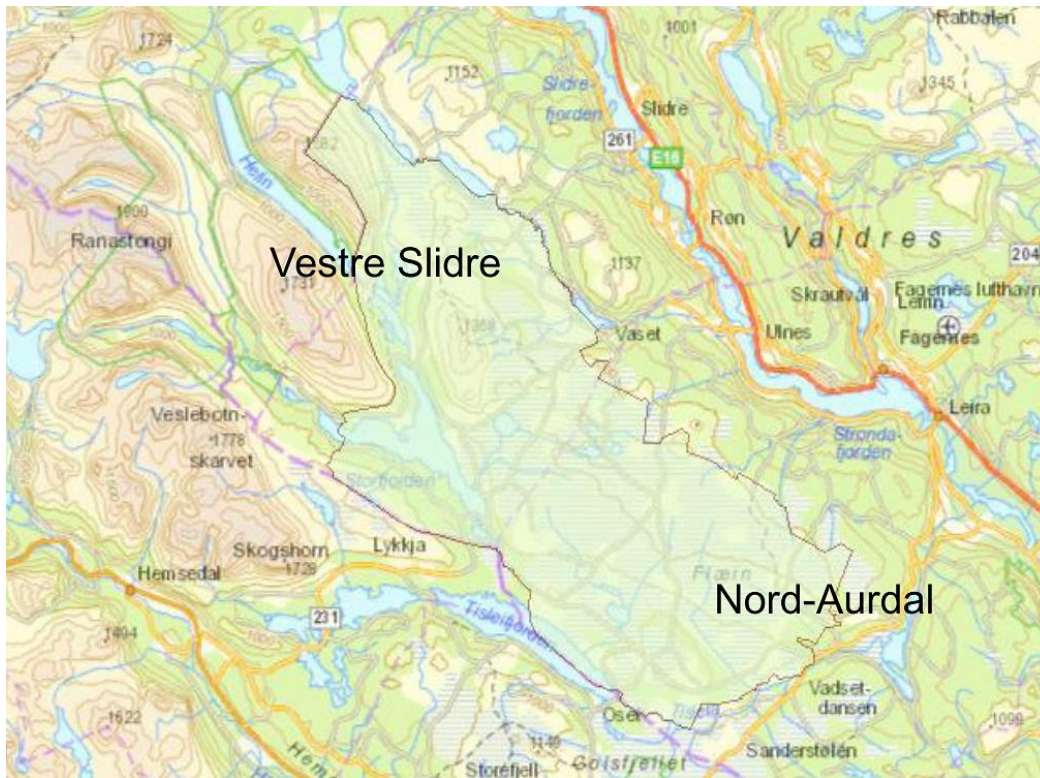
Årets feltarbeid ble utført i perioden 31.5 – 26.7, og følgende personer har deltatt: Astri Marie Aadnes, Jon Opheim, Thor Østbye og Geir Høitomt. Rapporten bygger for øvrig på informasjon hentet fra Artsobservasjoner, hvor en lang rekke personer har lagt inn interessante fugleobservasjoner. En spesiell takk til Rune Rødningen for mange observasjoner og nyttige innspill til rapporten.

2. STØLSVIDDA, OMRÅDEBESKRIVELSE.

Stølsvidda brukes her som et samlebegrep for det særpregede fjellviddelandskapet som strekker seg fra Vasetdansen i SØ til Syndinvatna i NV. Dette området ble prioritert som Utvalgt kulturlandskap i 2018. Området består av to store sameier i Nord-Aurdal, Ulnes og Svennes sameier, og av Vestre Slidre statsalmenning. Området er et sentralt støls- og utmarksbeiteområde for bygdene i dalføret vestover fra Fagernes. Tradisjonell stølsdrift med melkeproduksjon, høsting av stølsvoller og utmarksbeite bidrar til et variert og vakkert kulturlandskap.

Stølsvidda fikk status som Utvalgt kulturlandskap i 2018, og dette omfatter et areal på 348 km² (hvorav 135 km² er jordbruksareal). Avgrensning av området er vist på figur 1.

Stølsvidda er et stort sammenhengende stølsområde, men har også et høyt innslag av våtmark i form av store myrkompleks, vatn og tjern. Dette varierte landskapet har lenge vært kjent for sitt rike fugleliv. Viktige fuglelokaliteter knyttet til Tindulvtjern, Gauklitjern, Hestdekkann og Flæin ble beskrevet og dokumentert tidlig på 1980-tallet (Høitomt 1984). En lang rekke fugleinteresserte personer besøker Stølsvidda hvert år, og bidrar med dokumentasjon av de ornitologiske verdiene, bl.a. ved innlegging i Artsobservasjoner.



Figur 1. Stølsvidda, avgrensning av utvalgt kulturlandskap (Kilde: Fylkesmannen i Innlandet.)



Figur 2. Stølsvidda, ortofoto med området grovt avgrenset.



*Figur 3. Fra Stølsvidda, våtmark og beitepåvirket fjellhei. Utsikt mot Valtjern/Valtjernknatten.
Foto: GH 26.07.2018*



Figur 4. Fra Gauklien, kulturlandskap og våtmark. Foto: GH 26.07.2018

3. FUGL PÅ STØLSVIDDA, KOMMENTERT ARTSLISTE PR. 10.05.2019

Tabell 1 gir oversikt over fuglearter påvist på Stølsvidda, innenfor arealet som er avgrenset som Utvalgt kulturlandskap. Artslista er basert på observasjoner fram til og med våren 2019.

Tabell 1. *Observerte fuglearter på Stølsvidda (innenfor Utvalgt kulturlandskap).*

Tegnforklaring:

- H: Hekking påvist.
 h: Indikasjon på hekking.
 S: Streifgjest (eller matsøk), uten tegn til hekking.
 T: Observert bare i trekketida, vår eller høst.
 ***: Forekommer vanlig i aktuelt habitat.
 **: Forekommer regelmessig, men relativt fåtallig.
 *: Forekommer sporadisk - fåtallig.

Røddlistekategori (Henriksen & Hilmo 2015):

- CR: kritisk truet
 EN: sterkt truet
 VU: sårbar
 NT: nær truet

Art	Status	Røddlistekategori	Kommentar
Smålom	H*		Observeres nokså regelmessig bl.a. i Syndinvatna, og arten er hekkefugl i området. Hekkebestanden vurderes til 1 – 3 par.
Islom	S		En kjent observasjon foreligger; 1 ind. Midtre Syndin 7.7.2016
Storlom	H**		Arten er regelmessig hekkefugl i området, og hekking (eller indikasjon på hekking) er konstatert i Midtre Syndin, Søre Syndin, i tilknytning til Storfjorden, Valtjern (flere lokaliteter i området), Tindulvtjern og Gauklitjednet. Nåværende hekkebestand vurderes til 4 - 6 hekkende par. Arten observeres ellers i trekketiden vår og høst, samt ikke hekkende individer i sommerhalvåret.
Horndykker	H*	VU	Regelmessig forekommende og trolig nokså fast hekkefugl i området (konkret hekkefunn gjort ved Langestølen i 2014). Hekkebestand vurderes til 1 - 3 par. Arten foretrekker vegetasjonsrike vatn og tjern.
Storskarv	S		Observeres nokså sporadisk bl.a. i Valtjern og i tilknytning til Storfjorden. Av funn nevnes 1 ind. i Buråne 15.9.2002, 1 ind. Valtjern 19.8.2017 og ca. 100 ind. trekkende mot NV over Valtjernstølen 9.4.2009. Arten har økt forekomst i innlandet de siste årene, og observasjonene dreier seg om både <i>Phalacrocorax carbo</i> og <i>Phalacrocorax carbo sinensis</i> (mellomskrav).

Gråhegre	S		Opptrer nokså regelmessig i området, bl.a. 1 ind. Valtjern 7.9.2018, 1 ind. Midtre Syndin 8.9.2017 og 3 ind. Mosvatnet 29.7.2000.
Sangsvane	H*		Observeres regelmessig i området, og hekkefunn er dokumentert i Tindulvtjerni i 2012 (rugende fugl). Nåværende hekkebestand vurderes til 1 -2 hekkende par. Ellers foreligger funn spredt i hele området, og av disse nevnes eksempelvis 2 ind. i Reinsennvatnet 7.10.2018, 7 ind. i Gauklitjednet 24.9.2018, 2 ind. Valtjern 3.6.2018 og 6 ind. Svulttjernet 1.6.2018. Arten har økt forekomst i innlandet de siste årene, og har nå etablert seg som hekkefugl flere steder i Oppland.
Kortnebbgås	T		Observeres under vår- og høsttrekk, fortrinnsvis i form av overflygende flokker.
Grågås	S		Spredte observasjoner foreligger, bl.a. 1 individ på Tindulvmyri 14.5.2015 og 1 individ i Gaukelitjednet 6.9.2015.
Kanadagås	S		En observasjon foreligger fra Storfjorden 26.9.2012.
Hvitkinngås	S		En observasjon av 3 ind. foreligger fra vesle Tindulvtjernet 3.5.2019.
Stripegås	S		En observasjon foreligger; 5 individer Valtjern 27.6.2010.
Stokkand	H**		Nokså sparsom hekkefugl i tjern og vegetasjonsrike vatn. Observeres spredt i egnete biotoper i hele området og av konstaterte hekkelokaliteter nevnes Tindulvtjerni, Valtjern og Svulttjedn. Observasjoner av hanner foretatt i 2018 indikerer en hekkebestand på 4 - 8 par. Arten observeres ellers i trekktiden vår og høst, samt i form av ikke-hekkende individer i sommerhalvåret.
Stjertand	h*	VU	Arten har kun eldre funn i området, men opptrer trolig spredt og fåtallig i trekketid. Området er potensielt hekkeområde for arten, og eldre hekkefunn fra området foreligger. Mulig hekkefugl med 0 - 1 par.
Brunnakke	h*		Det er ikke gjort hekkefunn innenfor området siden 1986. Arten observeres likevel nokså regelmessig, bl.a. 1 par i Valtjernet 24.4.2011, 1 par ved Grønlihovda 25.5.2017 og 3 ind. i Sørre Syndin 8.9.2017. Trolig fortsatt hekkefugl med 2 - 4 par.
Krikkand	H***		Regelmessig hekkefugl i tjern og stilleflytende elveparti. Observeres i egnete biotoper i hele

			området og hekkefunn i 2018 ble bl.a. gjort i Stortjern og i Hagatjern. Observasjoner av hanner foretatt i 2018 indikerer en hekkebestand på 25 - 30 par.
Bergand	h*	VU	Arten vurderes som sannsynlig hekkefugl i området, og spredte observasjoner foreligger fra Valtjernet, Knattjernet og Gaukelitjednet. Observasjoner indikerer en hekkebestand på 1 - 3 par.
Toppand	H***		Regelmessig hekkefugl i tjern og vegetasjonsrike vatn i området. Observeres i egnete biotoper i hele området, og hekkefunn i 2018 ble bl.a. gjort i Kroktjern og i Midtre Syndin. Observasjoner av hanner foretatt i 2018 indikerer en hekkebestand på 20 - 25 par. Arten observeres ellers vanlig i trekktiden vår og høst, samt i form av ikke-hekkende individer i sommerhalvåret.
Ringand	S		En kjent observasjon foreligger; 1 hann i Rundtjern 31.5.2018
Svartand	h*	NT	Arten vurderes som sannsynlig hekkefugl i området, og spredte observasjoner foreligger fra Storfjorden, Valtjernet og Stortjernet. Observasjoner indikerer en hekkebestand på 1 - 3 par.
Sjørørre	H*	VU	Arten vurderes som sannsynlig hekkefugl i området, og observasjoner foreligger fra bl.a. Midtre Syndin, Gaukelitjednet og Hagatjernet. Klare hekkeindikasjoner ble i 2018 sett i Midtre Syndin. Observasjoner indikerer en hekkebestand på 2 - 5 par.
Havelle	S	NT	En kjent observasjon foreligger; 1 hunn i tjern ved Langestølen 21.5.2015
Kvinand	h*		Trolig meget sparsom hekkefugl i området. Observeres spredt i egnete biotoper i hele området og av lokaliteter med mulig hekking (hekkeadferd) nevnes Valtjern og Gauklitjednet. Observasjoner indikerer en hekkebestand på 1 - 3 par. Arten observeres ellers regelmessig i trekktiden vår og høst, samt i form av ikke-hekkende individer i sommerhalvåret.
Laksand	H*		Sparsom hekkefugl i større vatn i området. Observeres spredt i egnete biotoper i hele området og av konstaterte hekkelokaliteter nevnes Midtre Syndin, Valtjern og Gaukelitjednet. Observasjoner av par foretatt i 2018 indikerer en hekkebestand på 2 - 4 par. Arten observeres ellers i trekktiden vår og høst, samt i form av ikke-hekkende individer i

			sommerhalvåret.
Siland	H**		Sparsom hekkefugl i større vatn i området. Observeres spredt i egnete biotoper i hele området og av konstaterte hekkelokaliteter nevnes Midtre Syndin, Valtjern og Storfjorden. Observasjoner av par foretatt i 2018 indikerer en hekkebestand på 3 - 5 par. Arten observeres ellers i trekktiden vår og høst, samt i form av ikke-hekkende individer i sommerhalvåret.
Havørn	S		En kjent observasjon foreligger; 1 ind. ved Langestølen 26.4.2015.
Fiskeørn	S	NT	Bruker området til matsøk.
Kongeørn	S		Bruker området til matsøk.
Sivhauk	S	VU	Spredte observasjoner foreligger, bl.a. 1 hunn ved Gaukelie 30.5.2018 og 1 hunnfarget ved Valtjernstølen 26.8.2006.
Myrhauk	H***	EN	Regelmessig hekkefugl i området, men i varierende antall fra år til år (i takt med svingninger i smågnagerbestanden). Hekkebestanden vurderes til 0 - 6 par i takt med mattilgang. I 2018 ble arten observert på flere lokaliteter, men uten tegn til hekking (beskjeden smågnagerbestand). Arten bør prioriteres for feltarbeid i et godt smågnagerår.
Enghauk	S		En kjent observasjon foreligger; 1 hann ved Brattåsen 27.5.2018.
Steppehauk	S		To kjente observasjoner foreligger; 1 individ ved Brattåsen 23.08. 2018, og 1 ind. Langestølen 27.4.2019.
Fjellvåk	H*		Bruker området til matsøk, og er hekkefugl i gunstige år. I 2018 ble arten observert på flere lokaliteter, og en påbegynt hekking ble konstatert (beskjeden smågnagerbestand).
Musvåk	S		Bruker området til matsøk.
Spurvehauk	h*		Bruker nokså regelmessig området til matsøk, og kan være hekkefugl i området.
Hønsehauk	S	NT	Bruker nokså sporadisk området til matsøk.
Tårnfalk	H**		Bruker området til matsøk, og er fast hekkefugl. Forekomst (og hekking) varierer i takt med smågnagerbestanden i området.
Aftenfalk	S		En kjent observasjon foreligger; 1 ind. ved Gaukelie 28.5.2013
Lerkefalk	S	NT	En kjent observasjon foreligger; 1 ind. ved Valåsen 28.6.2010
Vandrefalk			Bruker nokså sporadisk området til matsøk.
Dvergfalk	H**		Hekkefugl som også bruker området til matsøk.

Jaktfalk	S	NT	Bruker området til matsøk.
Lirype	H***	NT	Fast hekkefugl i området. Varierende antall fra år til år.
Fjellrype	H*	NT	Svært fåtallig, men hekkefugl i høgereliggende partier (Grønsennknippa).
Storfugl	H*		Arten opptrer regelmessig (men nokså sparsomt) i deler av området. Hekkefugl, men i noe varierende antall fra år til år.
Orrfugl	H***		Fast hekkefugl i området. Noe varierende antall fra år til år.
Vaktel	h*	NT	Vaktel er flere ganger hørt på stølsvoller i området, bl.a. på Brattåsen 29.5.2018. Hekking er ikke konstatert, men kan ikke utelukkes.
Trane	H***		Regelmessig hekkefugl i de store myrområdene, og i 2018 ble hekkefunn gjort bl.a. på Flæin, Hestedekkan og ved Hulja. Hekkebestanden vurderes til 8 – 12 par.
Tjeld	S		En observasjon fra Trøllhøvd i juni ca. 1988 er eneste kjente funn i området.
Sandlo	S		En kjent observasjon foreligger; 1 ind. ved Valtjernstølan 24.8.2013
Boltit	H*		Svært fåtallig, men hekkefugl i høgereliggende partier (Grønsennknippa). Hekkebestanden vurderes til 1 – 3 par.
Heilo	H**		Regelmessig hekkefugl i store deler av området, og i 2018 ble mulig hekking konstatert bl.a. ved Midtre Syndin og ved Brattåsen. Hekkebestanden vurderes til 10 – 15 par (men arten er trolig i tilbakegang).
Vipe	H*	EN	Tidligere nokså regelmessig hekkefugl i store deler av området, men i 2018 ble mulig hekking kun konstatert ved Langestølen og Gråmyre. Hekkebestanden vurderes til 2 – 3 par. Arten er i kraftig tilbakegang på landsbasis.
Myrsnipe	h*		Arten vurderes som sannsynlig hekkefugl i området, og observasjoner foreligger fra bl.a. Hestedekkan, Flæin og ved Tyrisholt. Klare hekkeindikasjoner ble imidlertid ikke sett i 2018. Observasjoner indikerer en hekkebestand på 2 - 5 par (men arten er trolig i tilbakegang).
Temmincksnipe	S		Det foreligger et funn av arten fra Tindulvtjern/Gauklitjern 17.6. 1984.
Grønnstilk	H***		Regelmessig hekkefugl i store deler av området, og i 2018 ble mulig hekking konstatert bl.a. ved Svulttjernet, Gauklia, Hulja og Gråmyre. Hekkebestanden vurderes

			til 10 – 15 par.
Skogsnipe	S		Svært fåtallig og neppe hekkefugl i området.
Strandsnipe	H***		Fast hekkefugl, men usikkert bestandsanslag. Hekkebestanden vurderes til 10 – 20 par.
Rødstilk	H***		Regelmessig hekkefugl i store deler av området, og i 2018 ble mulig hekking konstatert bl.a. ved Svulttjernet, Midtre Syndin, Stortjern, Tindulvtjerni og Gauklitjern. Hekkebestanden vurderes til 15 – 20 par.
Gluttsnipe	H*		Arten vurderes som en sparsom hekkefugl i området. Observasjoner som indikerer hekking foreligger i 2018 fra bl.a. Veslevatnet, Gauklitjern og ved Midtre Syndin. Observasjonene indikerer en hekkebestand på 3 - 5 par.
Storspove	H*	VU	Arten er fortsatt fast hekkefugl i området, men har en negativ bestandsutvikling i S. Norge. Observasjoner som indikerer hekking foreligger i 2018 fra Svulttjernet, Langestølen, Gråmyre, Vesle Tindulvtjern og ved Gauklie. Observasjonene indikerer en hekkebestand på 3 - 5 par.
Småspove	H*		Arten vurderes som fast hekkefugl i området. Observasjoner som indikerer hekking foreligger i 2018 fra bl.a. Trøllhøvd, Gauklitjern og ved Midtre Syndin. Hekkebestanden vurderes til 5 – 8 par, men arten er i tilbakegang.
Rugde	h**		Trolig regelmessig hekkefugl, men bestandsstatus er usikker. I 2018 foreligger bl.a. observasjon av 1 spillende individ ved Gauklie 24.5. Hekkebestanden anslås til 5 – 10 par.
Dobbeltbekkasin	H***	NT	Regelmessig hekkefugl med minimum 4 spillplasser påvist i området. Arten begunstones av husdyrbeiting, og spesielt beiting med storfe er positivt. Hekkebestanden anslås til 20 – 30 par. En nærmere bestandsregistrering av dobbeltbekkasin er ønskelig, og svært relevant for framtidig skjøtsel i området.
Enkeltbekkasin	H***		Regelmessig hekkefugl i egnete biotoper i hele området. Hekkebestanden anslås til 40 – 50 par.
Svømmesnipe	h*		Arten vurderes som sannsynlig hekkefugl i området, og observasjoner foreligger fra bl.a. Grøneli og ved Svulttjern. Arten ble imidlertid ikke sett i 2018. Observasjoner indikerer en

			hekkebestand på 1 - 3 par (men arten er trolig i tilbakegang).
Brushane	h*	EN	Arten vurderes som sannsynlig hekkefugl i området, og observasjoner foreligger fra bl.a. Langestølen i 2017. Arten har hatt en kraftig bestandsnedgang i Norge, og brushane ble ikke sett i området i 2018. Observasjoner indikerer en mulig hekkebestand på 1 - 3 par.
Fjelljo	S		En kjent observasjon foreligger; 1 ind. ved Langestølen 29.5.2015
Hettemåke	S	VU	Arten har en negativ bestandsutvikling i Norge. Hettemåke er trolig ikke hekkefugl i området pr. i dag, og ingen observasjoner foreligger fra 2018.
Fiskemåke	H**	NT	Fast hekkefugl hvor hekking i 2018 bl.a. ble påvist ved Reinsenn, Gauklitjern og Midtre Syndin. Hekkebestanden anslås til 8 – 10 par.
Rødnebbterne	S		Spredte observasjoner foreligger fra bl.a. Midtre Syndin. Arten er en mulig hekkefugl i området, men hekkeindikasjoner foreligger ikke.
Ringdue	H*		Fast hekkefugl.
Gjøk	H**	NT	Fast hekkefugl.
Haukugle	H**		Observeres jevnlig, og arten hekker i gode smågnagerår.
Perleugle	H*		Observeres jevnlig, og arten hekker i gode smågnagerår.
Spurveugle	S		Sporadiske observasjoner uten indikasjon på hekking.
Hornugle	H*		Observeres sporadisk, og arten hekker i gode smågnagerår. Hekking påvist bl.a. ved Hermannstølen.
Jordugle	H***		Regelmessig hekkefugl i området, men i varierende antall fra år til år (i takt med svingninger i smågnagerbestanden). Hekkebestanden anslås opptil 20 - 30 par i gode smågnagerår. I 2018 ble bl.a. 1 ind. sett ved Valtjernstølen 9.9, på Flæin 1.6 og på Gauklie 29.6 (men uten tegn til hekking). Arten bør prioriteres for feltarbeid i et godt smågnagerår.
Tårnseiler	S		Bruker området til matsøk.
Svartspett	S		Påvist i ytterkanten av området, men er neppe fast hekkefugl.
Gråspett	S		Påvist i ytterkanten av området, men er neppe fast hekkefugl.
Flaggspett	S		Påvist i ytterkanten av området, men er neppe fast hekkefugl.
Tretåspett	S		Påvist i ytterkanten av området, men er neppe

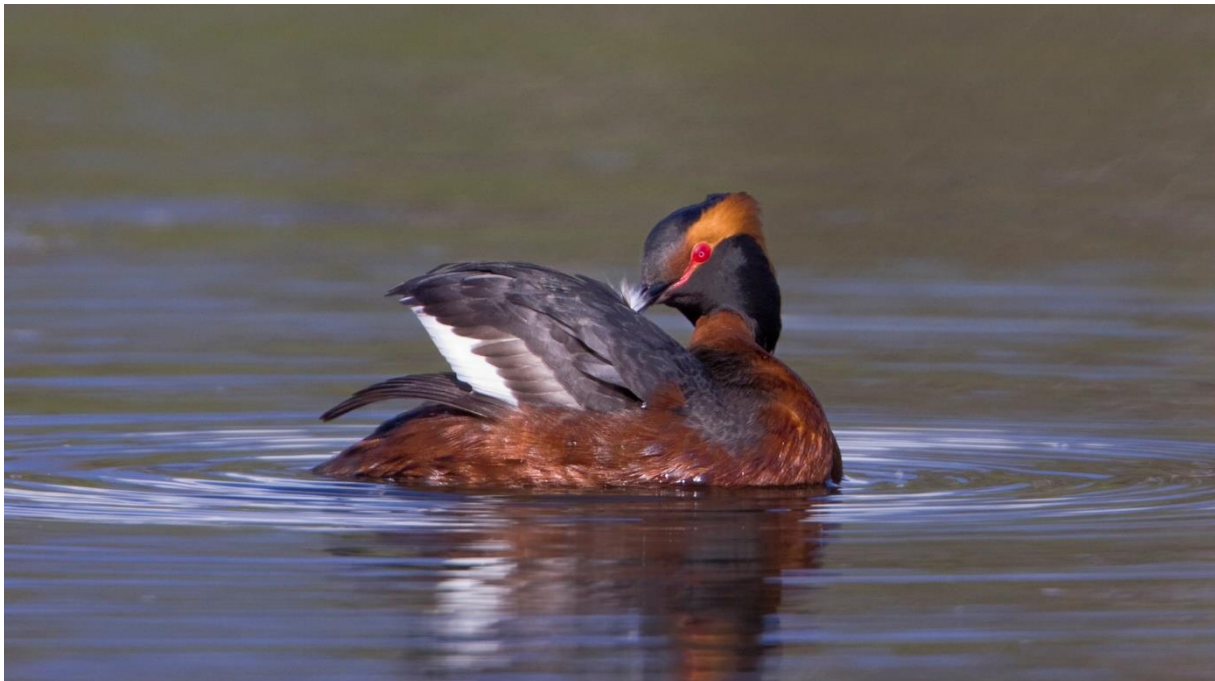
			fast hekkefugl.
Dvergspett	h*		Observeres sporadisk, og arten hekker trolig i området.
Vendehals	S		Påvist i ytterkanten av området, men er neppe fast hekkefugl.
Sanglerke	S	VU	Tidligere hekkefugl ved stølsområdene, nå med redusert bestand. Trolig kun sporadisk i området.
Dverglerke	S		Ett individ observert ved Valtjednstølen i juli 2011 (to observasjoner).
Sandsvale	S	NT	Bruker området til matsøk.
Låvesvale	H*		Potensiell hekkefugl i stølsmiljøene, og hekking ble konstatert på Svultstølen i 2018.
Taksvale	H*	NT	Potensiell hekkefugl i stølsmiljøene, og hekking ble konstatert på Valtjernstølen i 2018.
Skjærpiplerke	S (T?)		Et funn foreligger; 1 individ ved Flya 3.4.2016.
Heiplierke	H****		Fast hekkefugl.
Trepiplerke	H*		Fast hekkefugl.
Linerle	H**		Fast hekkefugl.
Gulerle	H****		Fast hekkefugl.
Vintererle	h*		Observeres spredt, og kan være hekkefugl ved større elver/bekker i området.
Gjerdsmett	h*		Trolig fast hekkefugl.
Fossefall	S		Sporadiske observasjoner foreligger, men ingen indikasjoner på hekking i området.
Sidensvans	S		Kun spredte observasjoner.
Jernspurv	H*		Fast hekkefugl.
Rødstrupe	H*		Fast hekkefugl.
Blåstrupe	H****	NT	Fast hekkefugl. Nokså tallrik sommeren 2018.
Rødstjert	H**		Fast hekkefugl.
Steinskvett	H**		Fast hekkefugl.
Buskskvett	h**		Trolig fast hekkefugl.
Måltrost	H*		Fast hekkefugl.
Rødvingetrost	H****		Fast hekkefugl.
Duetrost	S		Hekker i randsonen, men ingen kjente indikasjoner på hekking innenfor området.
Gråtrost	H****		Fast hekkefugl.
Svarttrost	h*		Trolig hekkefugl.
Ringtrost	H**		Fast hekkefugl, bl.a. ved Valtjernsknatten.
Hagesanger	h*		Trolig fast hekkefugl.
Møller	h*		Trolig hekkefugl.
Gulsanger	h*		Sporadiske observasjoner foreligger, mulig hekkefugl i området.
Løvsanger	H****		Fast hekkefugl
Gransanger	h*		Sporadiske observasjoner foreligger, mulig hekkefugl i området.

Fuglekonge	H*		Fast (men fåtallig) hekkefugl
Gråfluesnapper	H**		Fast hekkefugl
Sv.hv.fluesnapper	H**		Fast hekkefugl
Kjøttmeis	h*		Mulig hekkefugl
Svartmeis	H**		Fast hekkefugl
Blåmeis	H*		Fast hekkefugl
Granmeis	H**		Fast hekkefugl
Spettmeis	S		Observeres i randsonen, men ingen kjente indikasjoner på hekking innenfor området.
Tornskate	H*		Observeres spredt i stølsmiljøene, og er hekkefugl i området. Hekkefunn gjort bl.a. ved Langestølen.
Varsler	H*		Observeres spredt i og er hekkefugl i området. Hekkefunn gjort bl.a. ved Gauklitjednet
Skjære	H*		Spredt hekkefugl i stølsmiljøene.
Nøtteskrike	H*		Fast hekkefugl
Lavskrike	H*		Observeres spredt, og er hekkefugl i området. Også påvist i fjellbjørkeskog.
Kråke	H*		Fast hekkefugl
Ravn	h*		Bruker området til matsøk, og er mulig hekkefugl.
Stær	h*	NT	Bruker området til matsøk, kan være hekkefugl.
Bokfink	H**		Fast hekkefugl
Bjørkefink	H***		Fast hekkefugl
Tornirisk	h*		Observeres spredt, og kan være hekkefugl i området.
Bergirisk	h**	NT	Observeres spredt, og er trolig hekkefugl i området.
Gråsisik	H**		Fast hekkefugl
Brunsisik	S		Ukjent status, men bl.a. ble 5 ind. ringmerket ved Valtjernstølen 21.9.2013.
Polarsisik	S		Sporadiske observasjoner foreligger, men ingen indikasjoner på hekking i området.
Grønnsisik	H*		Fast hekkefugl
Dompap	h*		Observeres spredt, og kan være hekkefugl i området.
Grankorsnebb	H*		Hekkefugl i gode kongleår.
Furukorsnebb	h*		Mulig hekkefugl i gode kongleår.
Båndkosnebb	H*		Påvist hekkende i området (Hermannstølen og Fleten), og kan være fast hekkefugl i gode kongleår.
Sivspurv	H***	NT	Fast hekkefugl som fortrinnsvis er knyttet til vierkratt i myrområdene.
Snøspurv	T		Observerert i trekktid.
Lappspurv	h*	VU	Tidligere hekkefugl, men arten er i tilbakegang i fjellet i S. Norge. Usikkert om arten fortsatt hekker i området.

Gulspurv	S	NT	Sporadiske observasjoner foreligger, men ingen indikasjoner på hekking i området.
148 arter			



Figur 5. Myrhauk er en karakterart på Stølsvidda i gode smånagerår. Bildet viser hann og hunn. Foto: Thor Østbye



Figur 6. Horndykker er et relativt nytt innslag på Stølsvidda. Foto: Thor Østbye

Som vist i tabell 1 er det påvist 148 fuglearter innenfor det området på Stølsvidda som er utpekt som Utvalgt kulturlandskap. Dette er et høyt tall for en høgereliggende lokalitet som dette, og artslista inneholder både karakterarter, sjeldne arter og truede arter. Stølsvidda har sin hovedfunksjon som hekkeområde, og hekking er dokumentert eller sannsynlig for 100 av de påviste fugleartene. Artslista viser imidlertid at området også tiltrekker seg arter på trekk, men funksjonen som trekkområde er dårlig utredet. Innslaget av sjeldne streifgjester viser imidlertid at området kan ha en viktig funksjon også i denne sammenhengen.

Stølsviddas store ornitologiske verdi er knyttet til samspillet mellom våtmarksmiljøene og kulturlandskapet. Denne landskapsmosaikken (figur 7) skaper gunstige leveområder for et stort artsmangfold, og en høy tetthet for mange av artene. Stølsvoller, naturbeitemark og beitepåvirket utmark er sentrale elementer som bidrar til denne mosaikken. Tradisjonell bruk med slått og beiting er derfor avgjørende for å opprettholde disse verdiene. I dette kulturlandskapet ligger våtmarksområdene som fuglerike oaser. Myr, tjern og vatn er viktige leveområder vfor bl.a. vannfugl og jaktende rovfugl. Spesielt må framheves Flæin, Hestdekkkan og Tindulvtjern/Gauklitjern som godt dokumenterte kjerneområder.



Figur 7. Utsikt mot Søre Syndin og tilgrensende kulturlandskap (bare området på motsatt side av vatnet/utløpselva ligger innenfor Utvalgt kulturlandskap). Foto: GH 26.07.2018

Totalt er 31 arter fra den norske rødlista (Henriksen & Hilmo 2015) påvist, og disse fordeler seg i kategoriene:

sterkt truet (EN): 3

sårbar (VU): 9

nær truet (NT): 19

22 av rødlisteartene er påviste eller mulige hekkefugler.

Tabell 2. Anslått bestand av hekkende vannfugl innenfor Utvalgt kulturlandskap på Stølsvidda i 2018.

Art	Antall par
smålom	1 – 3 par
storlom	4 – 6 par
horndykker	1 – 3 par
sangsvane	1 – 2 par
stokkand	4 – 8 par
stjertand	0 – 1 par
brunnakke	2 – 4 par
krikkand	25 – 30 par
bergand	1 – 3 par
toppand	20 – 25 par
svartand	0 – 3 par
sjøorre	2 – 5 par
kvinand	1 – 3 par
laksand	2 – 4 par
siland	3 – 5 par
trane	8 – 12 par
boltit	1 – 3 par
heilo	10 – 15 par
vipe	2 – 3 par
myrsnipe	2 – 5 par
grønnstilk	10 – 15 par
strandsnipe	10 – 20 par
rødstilk	15 – 20 par
gluttsnipe	3 – 5 par
storspove	3 – 5 par
småspove	5 – 8 par
rugde	5 – 10 par
dobbeltebekkasin	20 – 30 par
enkeltbekkasin	40 – 50 par
svømmesnipe	1 – 3 par
brushane	1 – 3 par
fiskemåke	8 – 10 par
TOTALT	211 – 311 par

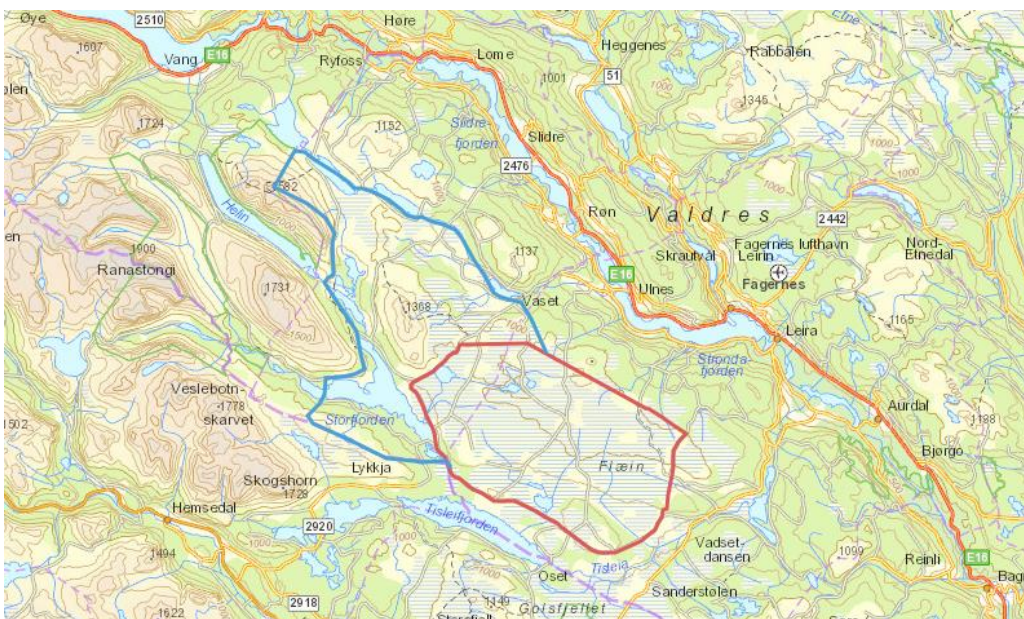
Antall hekkende par av vannfugl i 2018 er vurdert til å ligge mellom 211 – 311 par (tabell 2). Vannfugl inkluderer her arter innefor ordnene: lom, andefugler, tranefugler, vadefugler og måkefugler.

4. ENDRINGER I FUGLEFAUNAEN

Det ble gjennomført ornitologiske registreringer på Stølsvidda i 1984 (Høitomt 1984). Disse undersøkelsene omfattet et mindre areal (153 km²) enn årets registreringer (348 km²), og er derfor ikke direkte sammenlignbare. Thor Østbye (1992) presenterer oppdaterte bestandstall for dette samme området. Selv om disse to undersøkelsene ikke er identiske med årets område er det interessant å trekke noen sammenligninger på utvikling i bestandstall for noen fuglearter. Undersøkellesområdet fra 1984 og 1992 er vist på figur 8, mens sammenligning med årets undersøkelsesområde er vist på figur 9.



Figur 8. Undersøkellesområdet som ligger til grunn for fuglerapportene fra 1984 og 1992. Dette dreier seg om 153 km² (mot 348 km² i 2018).



Figur 9. Undersøkellesområdet (153 km²) som ligger til grunn for fuglerapportene fra 1984 og 1992 (avgrenset med rødt). I tillegg omfatter de nyeste registreringene området videre vestover avgrenset med blått (totalt 348 km²).

Tabell 3. Data om fuglelivet på Stølsvidda. Tallene fra 1984 er hentet fra Høitomt (1984), mens tilsvarende for 1992 er hentet fra Østbye (1992). Begge disse kolonnene gjelder et areal på 153 km². Tallene for 2018 gjelder nåværende Utvalgte kulturlandskap (348 km²). Det vises til figur 9 for avgrensing av de to områdene.

Stølsvidda 1984/1992/2017	1984 (153km ²)	1992 (153 km ²)	2018 (348 km ²)
Antall fuglearter påvist	89	93	148
Antall vannfuglarter påvist	33	33	48
Antall fuglearter påvist/mulig hekkende	74	78	100
Antall vannfuglarter påvist/mulig hekkende	29	30	32
Antall par hekkende vannfugl	453 – 491	Ca. 500	211 - 311
Antall par hekkende vannfugl/km ²	2,9 - 3,2	3,2	0,6 – 0,9

Som det går fram av tabell 3 er det i perioden fra 1992 fram til 2018 påvist 55 nye fuglearter på Stølsvidda. Dette har sammenheng med en doblingen av arealet, samt økt fokus på området fra fugleinteresserte personer. På samme måte har antall forekommende våtmarksarter og antall hekkearter økt. Antall hekkende par vannfugl er imidlertid redusert i perioden, og det samme er dermed tettheten av vannfugl pr. km². til dels sterke reduksjoner i hekkebestander i fjellet er også konstatert i andre undersøkelser (Fremstad 2015, Lehikoinen 2018).

Noen av de aktuelle vannfuglartene har på nasjonalt nivå hatt bestandsnedganger som har resultert i at de nå er plassert på den norske rødlista (Henriksen & Hilmo 2015). Tabell 4 gir en oversikt over noen av disse artene, hvor dagens totalbestand (på 348 km²) er sammenlignet med tall fra det «gamle området i 1984 og 1992 (på 153 km²).

Tabell 4. Endring i hekkebestanden for noen rødlistearter på Stølsvidda.

Art (rødlistestatus)	1984 (153 km²)	2018 (348 km²)
Vipe (EN)	44 par	2 - 3 par
Brushane (EN)	28 par	1 - 3 par
Storspove (VU)	2 par	3 – 5 par
Hettemåke (VU)	28 par	0 par

Det er også grunn til å merke seg at flere av vannfuglartene har hatt en positiv bestandsutvikling i verneområdet. Dette gjelder bl.a. smålom, horndykker (VU), sangsvane og trane (se tabell 5).

Tabell 5. Anslått bestand av hekkende vannfugl innenfor Utvalgt kulturlandskap på Stølsvidda i 2018, sammenlignet med tall fra Høitomt (1984). De ulike registreringsområdene er vist på figur 9.

Art	Antall par 2018 (348 km ²)	Antall par 1984 (153 km ²)
smålom	1 – 3 par	0
storlom	4 – 6 par	4
horndykker	1 – 3 par	0
sangsvane	1 – 2 par	0
stokkand	4 – 8 par	13 - 17
stjertand	0 – 1 par	2 - 3
brunnakke	2 – 4 par	1
krikkand	25 – 30 par	23 - 29
bergand	1 – 3 par	2
toppand	20 – 25 par	25
svartand	0 – 3 par	0
sjøorre	2 – 5 par	0 - 2
kvinand	1 – 3 par	1
laksand	2 – 4 par	7
siland	3 – 5 par	1
trane	8 – 12 par	11 - 15
boltit	1 – 3 par	0
heilo	10 – 15 par	46 - 50
vipe	2 – 3 par	44
myrsnipe	2 – 5 par	19
grønnstilk	10 – 15 par	19
strandsnipe	10 – 20 par	Ikke vurdert
rødstilk	15 – 20 par	41
gluttsnipe	3 – 5 par	5
storspove	3 – 5 par	2
småspove	5 – 8 par	7
rugde	5 – 10 par	Ikke vurdert
dobbeltebekkasin	20 – 30 par	41 - 54
enkeltbekkasin	40 – 50 par	53 - 57
svømmesnipe	1 – 3 par	22
brushane	1 – 3 par	28
fiskemåke	8 – 10 par	8
hettemåke	0	28

5. FORVALTNINGSUTFORDRINGER

For å sikre det rike fuglelivet vil det være av avgjørende betydning at:

1. Våtmarksmiljøene sikres mot inngrep og uheldig forstyrrelse
2. Kulturlandskapet opprettholdes gjennom fortsatt aktiv bruk og målrettet skjøtsel
3. Utmarksbeitinga videreføres

Nedenfor skisseres 5 ulike tiltak som vil ha positiv effekt på fuglelivet i undersøkelsesområdet.

Tiltak 1: Skjøtsel med fokus på storskalalandskapet som er et samspill mellom åpent viddelandskap og store myrområder.

Skjøtsel i denne sammenheng er hogst/rydding av bartrær og bjørk. Slike tiltak er gjennomført innenfor området tidligere og med godt resultat.



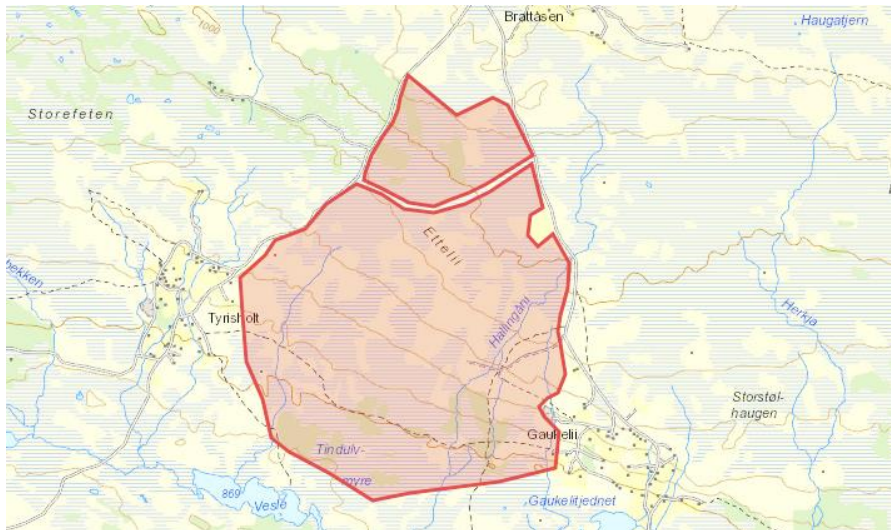
Figur 9. Gjengroing med gran (og bjørk) er et økende problem og uttak i slike områder bør fortsette. Foto: GH 26.7.2018

Det er kostnadseffektivt å foreta fjerning av gran og bjørk mens trærne er små (1 -3 meter). Uttak av slike trær kan gjerne gjennomføres som manuell felling med motorsag, og trærne kan da i hovedsak bli liggende i terrenget. Det anbefales derfor å ha fokus på uttak i slike områder der gran (og bjørk) er i tidlig etableringsfase, for å unngå et betydelig større arbeidsbehov i framtida.

I områder der trærne er blitt større vil maskinell hogst være et alternativ. Det er viktig at det benyttes lett utstyr (tynningsmaskin, hogstaggregat på traktor) og at kjøreskader ikke oppstår. Denne type skjøtsel må derfor tilpasses terrengforholdene og årstid (gjærne foregå på frossen mark). Hvis det ved slik drift ikke er aktuelt å ta ut nyttbart virke (ved), bør grovkvisting av de største grantrærne vurderes (av estetiske hensyn på eksponerte områder nær veg).

Det spares enkelte av de gamle bartrærne i ryddeområdene. Med dette menes et utvalg gamle kvistrike og grove grantrær, samt større furutrær. Disse trærne har funksjon både som utsiktsposter for rovfugl og hekkeplass for enkelte spurvefugler.

Kartet nedenfor viser to arealer hvor fjerning av gran og bjørk foreslås prioritert i 2019 - 2020. Det søndre arealet har nokså småvokste trær som kan egne seg for felling med motorsag. Det nordre arealet mot Brattåsen har større trær og her kan maskinell felling være bedre egnet.



Figur 10. Arealer mellom Brattåsen og Gauklien som foreslås prioritert for uttak av gran og bjørk i 2019 - 2020.

Tiltak 2: Skjøtsel nær stølsvoller.

Skjøtsel i form av høsting av stølsvoller (slått og/eller beite) og rydding av einer er også svært viktig for å opprettholde det varierte naturmangfoldet i området (karplanter, beitemarksopp, fugl). Dagens situasjon med økende tetthet av einer i store deler av området er en betydelig utfordring. Historisk sett var einer svært ettertraktet som bl.a. brensel, og i de stølnære områdene var derfor einer sterkt utnyttet. Rydding av einer bør derfor prioriteres høyest på tidligere beitepåvirkete arealer nær stølene. Det er stort behov for slik rydding og prioritering kan derfor i stor grad gjøres ut fra innspill/ønske fra den enkelte bruker eller av andre praktiske hensyn. Oppfølgende utmarksbeiting av disse arealene er viktig.



Fra Gauklien, naturbeitemark i gjengroing med einer. Dette er et eksempel på stølnære arealer som bør prioriteres for rydding av einer. Utmarksbeiting er viktig for oppfølging av slike områder. Foto: GH 26.7.2018

Også på tidligere slåtte-/beitemark ved stølene er gran og bjørk et økende problem. Uttak av disse treslagene er dermed viktig også her. I noen av disse miljøene bør trærne kvistes og baret brennes eller kjøres bort. Av hensyn til fuglelivet bør noen spredte kvistrike grantrær og gamle furutrær spares også i disse miljøene (potensielle hekkeplasser for bl.a. konglebit, båndkorsnebb, dvergfalk og hornugle).



Figur 11. Ved Søre Trollhovd, eksempel på naturbeitemark/slåttemark der gran har etablert seg. Foto: GH 26.7.2018

Tiltak 3: Konkretisere sårbarhetssoner rundt de viktigste våtmarksområdene.

Stølsvidda markedsføres i turistsammenheng, både som sykkelområde, dagsturområde og med ulike opplevelsesverdier. Denne markedsføringen gir muligheter for å oppleve stølsmiljøene, utmarksbeite og naturverdiene i området.

Det er viktig at det tas nødvendige hensyn til sårbare arter og miljøer både ved markedsføring og tilrettelegging i området. Spesielt viktig er dette i tilknytning til de unike våtmarksområde på Flæin, Hestedekkan og Tindulvtjern/Gauklitjern. Disse områdene vil være sårbare for økt ferdsel i deler av året, spesielt i hekkesesongen. Dette betyr ikke at opplevelser knyttet til fuglelivet ikke kan markedsføres, men at markedsføringen og tilretteleggingen tar tilstrekkelig hensyn til sårbare arter.

For å sikre disse hensynene foreslås følgende tiltak:

- a) Utarbeide en enkel «sårbarhetsanalyse» for de viktigste våtmarksområdene (Flæin, Hestedekkan og Tindulvtjern/Gauklitjern).
- b) Lage fullverdige naturtypebeskrivelser av de tre viktigste våtmarksområdene (jfr. pkt a).
- c) Utarbeide informasjonsmateriell om sårbart fugleliv og sårbare naturmiljøer.
- d) Gjennomføre enkel kursing for guider og andre som driver utadrettet virksomhet i området. Kursingen skal sikre at tilstrekkelig informasjon om sårbart fugleliv gis til besøkende.

Tiltak 4: Øke kunnskapen om viktige hekkeområder for myrhauk i området

Stølsvidda er et svært viktig hekkeområde for myrhauk. Denne arten er plassert i kategorien sterkt truet (EN) på den norske rødlista. Myrhauken hekker i gode smånagerår, men uteblir i år med dårlig mattilgang. Det anslås at 0 – 6 par hekker i området, avhengig av tilgangen på smånagere. Dette bestandsanslaget er imidlertid usikkert og bør kvalitetssikres i et gunstig hekkeår. En slik kvalitetssikring må omfatte både totalbestand og identifisering av de viktigste hekkeområdene. Dette er viktig kunnskap både med hensyn på målrettet skjøtsel (arten er sårbar for gjengroing), og ved markedsføring/tilrettelegging.

Tiltak 5: Øke kunnskapen om viktige leveområder for dobbeltbekkasin i området

Stølsvidda er også et svært viktig hekkeområde for dobbeltbekkasin. Denne arten er plassert i kategorien nær truet (NT) på den norske rødlista. Det anslås nå at 20 – 30 par hekker i Stølsvidda-området. Bestandsanslaget er imidlertid usikkert og bør kvalitetssikres. En slik kvalitetssikring må omfatte både totalbestand og identifisering av spillplasser. Dette er viktig kunnskap både med hensyn på målrettet skjøtsel (arten er sårbar for gjengroing), og ved markedsføring/tilrettelegging. Arten foretrekker rike myr- og beiteområder, og er sterkt begunstiget av storfebeiting (god tilgang på meitemark). Målrettet bruk av bruk av tilgjengelige dyr på utmarksbeite for å opprettholde landskaps- og naturverdier er derfor aktuelle tiltak for denne arten.

6. LITTERATUR

Fremstad, E (red.). 2015. Naturindeks for Norge 2015.

Henriksen, S. & Hilmo, O. (red.) 2015. Norsk rødliste for arter 2015. Artsdatabanken 2015.

Høitomt, G. 1984. Ornitologisk rapport fra Flæin, Hestedekkan, Tindulvtjern/Gauklitjern mm. Norsk Ornitologisk Forening avd. Oppland. Rapport.

Lehikoinen, A. 2018. Declining population trends og European mountain birds.

Østbye, T. 1992. Prosjekt Stølsvidda. Vegetasjon og fugl. Valdres folkemuseum, skrifter nr. 3.