



Vangrøftdalen  
og Kjurrudalen



OS KOMMUNE

# Områdeplan for det utvalgte kulturlandskapet Vangrøftdalen og Kjurrudalen

---

inkludert bygdenære setre, Nørdervollia og Sætersjøen  
Os kommune, Innlandet



*Foto: Julie K. Hoff.*

Vedtatt av Os kommunestyre 22.04.2021

## Innhold

1. Innledning.....	3
2. Mål .....	5
3. Områdebeskrivelse .....	6
3.1 Beskrivelse av området .....	6
3.2 Områdeavgrensning .....	7
3.3 Status/planer .....	7
3.3.1 Landskapsvernområde.....	8
3.3.2 Verdensarven Røros bergstad og Circumferensen.....	9
3.3.3 Kommunale planer .....	10
3.3.4 Utvalgt kulturlandskap, UKL.....	12
3.3.5 Kulturhistoriske landskap av nasjonal interesse, KULA .....	13
3.3.6 Nasjonalt villreinområde.....	14
3.4 Bruk av utmarka .....	14
3.4.1 Hvorfor setring? .....	15
3.4.2 Seter- og gardshistorie.....	17
3.4.3 Bruk av beiter .....	18
3.5 Beskrivelse av verdiene i området .....	19
3.5.1 Landskapsverdier.....	19
3.5.2 Biologisk mangfold .....	20
3.5.3 Kulturminner og kulturmiljøer .....	23
<i>Samiske kulturminner</i> .....	23
Bygninger og byggeskikk .....	24
4. Ti år med utvalgte kulturlandskap .....	30
4.1 Organisering av arbeidet .....	30
4.1 Utførte tiltak og fordeling av tilskudd .....	31
4.2 Aktiv setring med melkeproduksjon .....	33
4.3 Biologisk mangfold og skjøtsel.....	34
4.4 Kulturminner og kulturmiljøer .....	36
4.5 Andre erfaringer og tiltak .....	37
5. utfordringer.....	41
5.1 Overordnede rammebetingelser .....	41
5.2 Moderne produksjon.....	42
5.3 To produksjonssteder .....	43

## Områdeplan for det utvalgte kulturlandskapet Vangrøftdalen og Kjurrudalen

5.4 Økonomiske incentiver .....	44
5.4.1 Produksjonstilskudd .....	44
5.4.2 Regionalt miljøtilskudd (RMP).....	45
5.4.3 Spesielle miljøtiltak i jordbruket, SMIL .....	46
5.4.4. Utvalgte kulturlandskap, UKL.....	47
5.4.5 Midler til tiltak via nasjonalparkstyret for Forollhogna .....	47
5.4.6 KULA .....	48
5.4.7 Tilskudd til tiltak i beiteområder .....	48
5.4.8 Andre støtteordninger .....	48
5.4.9 Bygninger som ikke er en del av næring.....	48
5.5 Strøm .....	49
5.6 Rovdyr.....	50
5.7 Gjerder.....	50
5.8 Økt trafikk og ferdsel.....	51
5.9 Kapasitet og kompetanse - seterbruker .....	52
5.10 Kapasitet og kompetanse - administrative ressurser .....	52
6. «Annen» næring .....	53
7 Tiltak.....	55
7.1 Tiltaksplan og retningslinjer.....	55
7.2 Politisk arbeid .....	55

### 1. Innledning

Utvalgte kulturlandskap i jordbruket, *UKL*, er ei samling av svært verdifulle kulturlandskap i Norge. Dette er særegne jordbrukslandskap med store biologiske og kulturhistoriske verdier, skapt av mennesker i samspill med naturen gjennom generasjoner. Områdenes særpreget blir tatt vare på gjennom fortsatt drift, skjøtsel og vedlikehold.

Arbeidet med utvalgte kulturlandskap ble initiert av landbruksminister Lars Sponheim som i 2004 satte som nasjonalt mål at ”spesielt verdifulle kulturlandskap skal være dokumentert og fått en særskilt forvaltning innen 2010”. I 2006 ga Landbruks- og matdepartementet (LMD) og Miljøverndepartementet (MD) fagetatene Statens Landbruksforvaltning (SLF), Direktoratet for naturforvaltning (DN) og Riksantikvaren (RA) et oppdrag basert på dette målet, og målet var da tatt inn i LMD St.prp. nr. 1 (2005-2006).

Samtidig ble det vist til St. meld. 21 (2004-2005) og at «kulturlandskapet skal forvaltes slik at kulturhistoriske og estetiske verdier, biologisk mangfold og tilgjengelighet opprettholdes». Satsingen var også forankret i oppfølging av Den europeiske landskapskonvensjonen, 2010-målet for biologisk mangfold, og andre nasjonale mål for landskap, kulturlandskap, biologisk mangfold og kulturminner. Etter forarbeid i 2007 og 2008 startet satsingen med utvalgte kulturlandskap i 2009.

Fra lenge før utvalgte kulturlandskap i jordbruket ble et tema, har det vært gjort omfattende studier og registreringer av natur- og kulturlandskapsverdier i Vangrøftdalen og Kjurrudalen. Sist på 1980-tallet hadde både Vangrøftdalen og Kjurrudalen status som *verdifulle kulturlandskap* i kommuneplanens arealdel, og dokumentasjon som forelå på den tid var blant annet grunnlag for at det allerede i 1992 i ei stortingsmelding ble foreslått å verne Forollhognaområdet etter naturvernloven.

Områdets status som landskapsvernområde, der seterdalenes verdier som kulturlandskap er selve formålet, i kombinasjon med *særlig botanisk rikt* og *aktiv seterdrift* var utslagsgivende for at området ble et utvalgt kulturlandskap i jordbruket.

Det er imidlertid verdt å merke seg at det utvalgte kulturlandskapet omfatter mer enn det vernet området Vangrøftdalen og Kjurrudalen. For å få med de tilliggende aktive seterområdene, og for å få med den helhetlige historien med gardenes vår-, høst- og sommersetre ble de bygdenære setrene, Nørdervollia og Sætersjøen innlemmet i det *utvalgte kulturlandskap Vangrøftdalen og Kjurrudalen*, heretter kalt UKL.

Utvalget av UKL-områder er basert på frivillighet fra grunneiernes side, og det er en forutsetning for å bli valgt ut at det er muligheter for langsiktig skjøtsel og vedlikehold av området. Det utvalgte kulturlandskapet Vangrøftdalen og Kjurrudalen var det første utvalgte området i Hedmark fylke, blant de 20 første som ble valgt ut i Norge, og var i 2009 landets desidert største med sine 165 km<sup>2</sup>. Antallet utvalgte kulturlandskap i Norge er pr. 01.01.21 utvidet til 46, hvorav 6 ligger i Innlandet fylke.

Koordinering av UKL nasjonalt ligger til Landbruksdirektoratet, i nært samarbeid med Miljødirektoratet og Riksantikvaren, mens hvert enkelt UKL driftes lokalt med kommunen, grunneiere og landbruksforetak, i samarbeid med regional landbruks-, natur- og kulturminneforvaltning.

## Områdeplan for det utvalgte kulturlandskapet Vangrøftdalen og Kjurrudalen

Forutsetningen for å ta vare på vår natur- og kulturarv i jordbrukslandskapet er et aktivt jordbruk og et lokalt engasjement, og samtidig er statlig innsats viktig. Satsingen som startet i 2009, var og er et spleiselag mellom de nasjonale landbruks-, natur-, og kulturminnemyndighetene.

Etter 10 års erfaring med utvalgte kulturlandskap, med forskrift for utvalgte kulturlandskap mv. gjeldende fra 01.01.2020, der forvaltningsansvaret for de utvalgte kulturlandskapene overføres fra fylkesmennene til kommunene, er tiden inne for at områdeplanen for det utvalgte kulturlandskapet Vangrøftdalen og Kjurrudalen blir rullert.

Områdeplanen er utarbeidet av ei områdeplangruppe bestående av representant fra arbeidsgruppa for UKL Vangrøftdalen og Kjurrudalen, administrasjonen i Os kommune, Statsforvalteren i Innlandet, og Fjellfølge DA. Forslag til ny områdeplan er behandlet i arbeidsgruppa, sendt på høring etter vedtak i formannskapet 11.02.21, og vedtatt av Os kommunestyre 22.04.21.

Os kommune 22.04.21

Egil Ryen Arb.gr.repr.	Berit Siksjø Os kommune	Ragnhild Trønnes Os kommune	Jorunn Stubsjøen Statsforvalteren i I.	Randi Brænd Fjellfølge DA
---------------------------	----------------------------	--------------------------------	---	------------------------------



*Fra markeringa av opprettelsen av UKL i Norge, Kløftåsen 28.06.09. Departementsråd Per Harald Grue, Miljøvernminister Erik Solheim, Landbruks- og matminister Lars Peder Brekk, Per Ousten, HMK Kronprins Haakon, Per. M. Langøien og Tore Grue. Foto: Arbeidets Rett.*

## 2. Mål

Målet i områdeplanen for det utvalgte kulturlandskapet Vangrøftdalen og Kjurrudalen videreføres fra områdeplanen fra 2009;

- 1) Å ta vare på eksisterende verdier i
  - kulturmiljøer med bygninger
  - andre kulturminner
  - det åpne seterlandskapet og landskapsbildet
  - det biologiske mangfoldet i området
- 2) Dette oppnås ved å opprettholde et aktivt og variert seterbruk med et sterkt innslag av husdyr på utmarksbeite.



*Buskapan på Oustuvollen i ettermiddagssola. Setersjøen i bakgrunnen. Fotograf: Hanne Ø. Tingstad*

### 3. Områdebeskrivelse

Avgrensingen av det utvalgte kulturlandskapet dekker Vangrøftdalen – Kjurrudalen landskapsvernområde, men omfatter i tillegg de bygdenære setrene og seterområdene ved Sætersjøen og i Nördervollia. Dette er de seterområdene i Dalsbygda hvor det fortsatt drives aktiv setring med mjølkeproduksjon og utmarksbeite, og hvor det i 2009 fortsatt ble vurdert at forutsetningene for langsiktig skjøtsel og vedlikehold var gode.

I de neste avsnittene gis en beskrivelse av hva som kjennetegner området, verdier som er unike, og som det er viktig å både ta hensyn til, og å videreføre.

#### 3.1 Beskrivelse av området

Landskapsvernområdet dekker et areal på 126 km<sup>2</sup>. Setrene ved inngangen til Vangrøftdalen, i Nördervollia og ved Sætersjøen grenser inn mot landskapsvernområdet, og det utvalgte området omfatter også disse seterområdene, og er på til sammen ca. 165 km<sup>2</sup>. Det utvalgte kulturlandskapet strekker seg henholdsvis vest- og nordover fra bygda der gardene ligger forholdsvis tett. Dalsbygda ligger nordvest i Os kommune, 25 kilometers vei sørvest for Røros.

UKL-området ligger innenfor landskapsregionen ”fjellskogen i Sør-Norge”, og landskapstypen er *seterlandskap*. Setrene i disse områdene tilhører gardar både i Dalsbygda og Os. Setrene ligger i bjørkeskogbeltet opp mot fjellet ca. 700 – 900 m.o.h. Området ligger i det geologiske *trondheimsfeltet* som består av kalkrike kambrosilurbergarter. Dette gir grunnlag for et næringsrikt jordsmonn og en svært rik vegetasjon. Løsmassene består av sortert materiale langs vassdragene, ellers er det et sammenhengende dekke av morene.

Beite med storfe og sau, samt noe geit, er fortsatt vanlig og preger landskapet. Det meste av jordbruksarealene blir fortsatt slått, mens andre deler, både i inn- og utmark, gror igjen på grunn av redusert bruk. Utmarksslåttene var delvis i bruk fram til på 1940-50 tallet. Det finnes mange intakte seteranlegg i det UKL, og bygningsmassen er generelt svært stor, men også selvfølgelig i varierende stand.

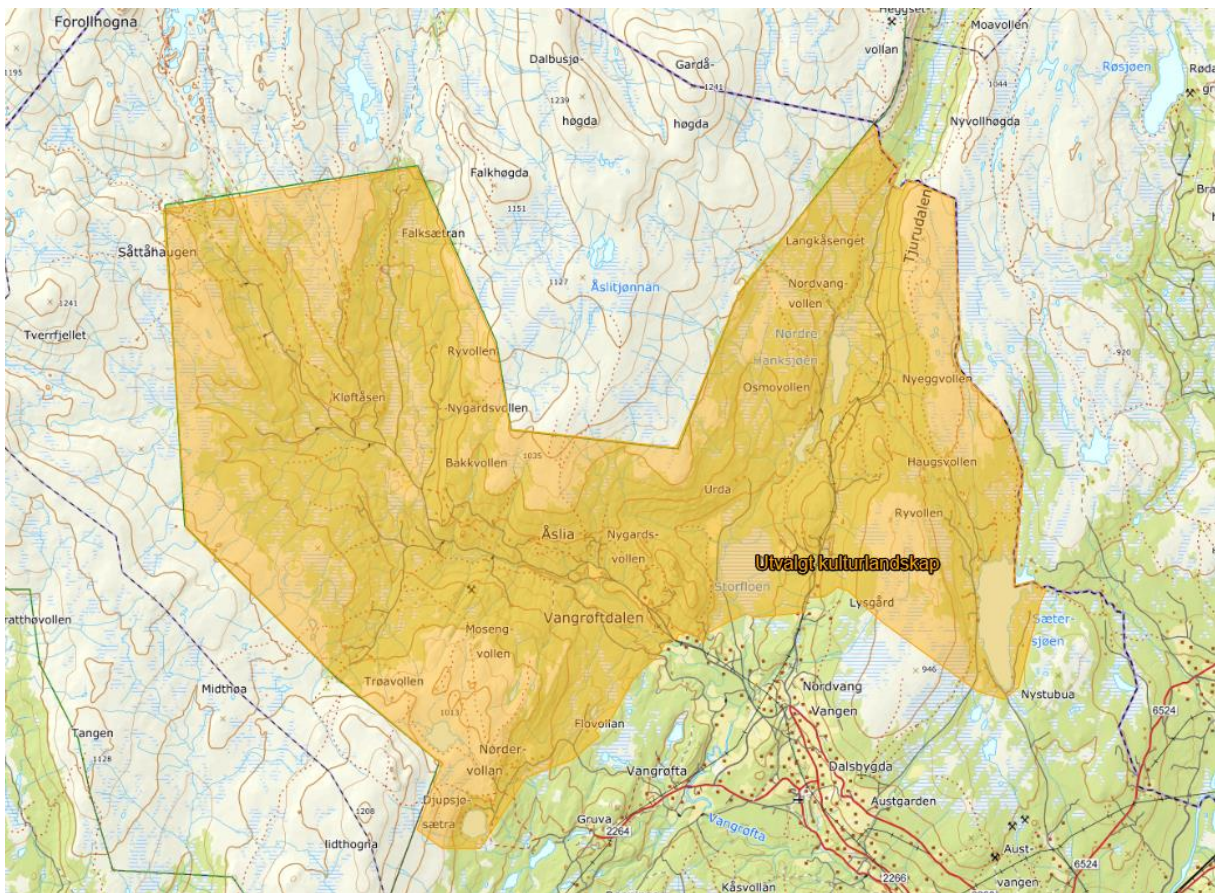


Mjølkegeit på utmarksbeite. Foto Berit Siksjø.

### 3.2 Områdeavgrensning

Utgangspunktet for å velge Vangrøftdalen og Kjurrudalen som utvalgte kulturlandskap i jordbruket i Hedmark var at området som allerede var vernet som landskapsvernområde etter naturvernloven, langt på vei samsvarte med de verdiene utvalgte kulturlandskap skulle favne.

Det var imidlertid naturlig å ta med et noe større område enn landskapsvernområdet, fordi også andre områder med aktiv setring med mjølkeproduksjon og utmarksbeite, og setre nær bygda, i Nørdervollia og ved Sætersjøen burde inkluderes.



*Området som har status som utvalgt kulturlandskap er det samme som nå registreres som KULA – kulturhistorisk landskap av nasjonal interesse.*

### 3.3 Status/planer

Rammene for tiltak og aktivitet i det utvalgte kulturlandskapet Vangrøftdalen – Kjurrudalen mv. ligger blant annet i de planer som er vedtatt og gjelder for området. Området har en spesiell status i mange sammenhenger, og innebærer at det er mange unike verdier knyttet til området.

Dette kapittelet vil ta for seg de viktigste statusene og planene som er av avgjørende for bruken av området.



### 3.3.1 Landskapsvernområde

Både Vangrøftdalen og Kjurrudalen er vernet som landskapsvernområde, jf. verneforskrift vedtatt av Stortinget 21.12.01. Formålet med vernet er *å ta vare på et særpreget og vakkert natur- og kulturlandskap, der seterlandskap med seterbebyggelse og setervoller, vegetasjon og kulturminner, skapt gjennom aktiv jordbruksdrift, utgjør en vesentlig del av landskapets egenart*, jf. verneforskriftens § 3. Innenfor landskapsvernområdet gjelder ei egen forskrift med bestemmelser for området, og det er vedtatt en egen forvaltningsplan for verneområdet som beskriver mange problemstillinger knyttet til bruken av området. Formålet med vernet og bestemmelsene i forskrift og forvaltningsplan samsvarer i stor grad med målene i områdeplanen for UKL.

Siden opprettelsen av verneområdet har det vært forvaltet av ulike instanser til ulike tider. Fylkesmennene hadde ansvaret i 2002, Os kommune i 2003 – 2010, fylkesmennene igjen i 2011 (administrativt, men med nasjonalparkstyre), og med et politisk valgt nasjonalparkstyre med administrativt ansatt forvalter/sekretariat fra 2012.

*Nasjonalparkstyret for Forollhogna* er forvaltningsmyndighet for verneområdet, og består nå av 9 politiske representanter oppnevnt av Miljødirektoratet. En representant fra hver av de 7 berørte kommunene, og en fra hver fylkeskommune (Trøndelag og Innlandet). Styret skal sikre helhetlig og kunnskapsbasert forvaltning av området, at målet med vernet nås, og at forvaltningen ellers er i tråd med nasjonale og internasjonale forpliktelser. Nasjonalparkstyret skal behandle saker etter verneforskriften, og har egne vedtekter som setter rammene for styrets arbeid. Det er ansatt et sekretariat for styret, som blant annet forbereder saker for styret.

Aktiv seterdrift, beite og skjøtsel er avgjørende for å ivareta verneverdiene i området. Som forvaltningsmyndighet skal nasjonalparkstyret vurdere behovet for særskilte informasjonstiltak. Behov for, og utforming av informasjonstiltak (skilt, tavler etc) i området skal skje i tråd med vedtatt besøksstrategi for området. Skilting og tilrettelegging skal i størst mulig grad samordnes mellom UKL-området og verneforvaltning.



*Kurøke på setra om kvelden holder «avåt» borte, og skaper trivsel for folk og dyr. Foto: Kari Marit Aasbø.*

## Områdeplan for det utvalgte kulturlandskapet Vangrøftdalen og Kjurrudalen

Styret skal ut fra naturmangfoldloven § 33, og verneformålet også vurdere behov for nødvendig gjennomføring av skjøtsel og tilrettelegging, samt legge til rette for at verneområdenes potensial for verdiskapning utnyttes innenfor rammen av verneforskriftene og naturmangfoldloven

Ut fra den første forvaltningsplanen for verneområdene ble det utarbeidet en formingsveileder som gikk nærmere inn på bebyggelse og byggeskikk i landskapsvernområdene. På oppdrag av Innlandet og Trøndelag fylkeskommuner, Nasjonalparkstyret for Forollhogna og Verdensarvrådet for Røros bergstad og Circumferensen har Nørconsult utarbeidet en ny, felles byggeskikkveileder for verneområdene i Forollhogna som fra 2020 skal erstatte den gamle formingsveilederen. Os kommunestyre sluttet seg til byggeskikkveilederen i kommunestyresak 38/20. Det er naturlig at byggeskikkveilederen legges til grunn for forvaltningen av bygg, også i de delene av det utvalgte kulturlandskapet som ligger utenfor verneområdet.

Når noen ønsker å sette i gang et tiltak i det utvalgte kulturlandskapet, anbefales det at en tidligst mulig tar kontakt med kommunen for råd og veiledning. Dette fordi mange søknader og saker må behandles både etter verneforskriftene - av nasjonalparkstyret, og etter annet lovverk - av kommunene. Nasjonalparkstyret har utarbeidet en rutine for saksbehandling, der praksisen for fordeling av saker og saksgang mellom kommune og nasjonalparkstyre beskrives.

### 3.3.2 Verdensarven Røros bergstad og Circumferensen

Formålet med Norges verdensarvsteder er at de skal være eksempler på «beste praksis innen kulturminne- og naturforvaltning, og innen formidling av verdensarvverdiene».

Bergstaden Røros ble første gang innskrevet på verdensarvlista i 1980, og omfattet gatene, gårdsbebyggelsen og malmplassområdet med slagghaugene. I 2010 ble området innskrevet på ny som *Røros bergstad og Circumferensen*; et område på ca. 5 000 km<sup>2</sup> i kommunene Holtålen, Røros, Os, Tolga og Engerdal.

Fra 2010 omfatter verdensarven bergstaden med omlandet av gruve- og kulturlandskap, Femundshytten og vintertransportleden fra Røros til Tufsingdalen. Circumferensen er det gamle privilegieområdet til Røros Kobberverk, og er buffersone til verdensarven. Circumferensen ble fastslått for Røros kobberverk i 1646, og er en radius på fire ”gamle” mil (45,2 km) med utgangspunkt i Øvre Storwartz gruve.

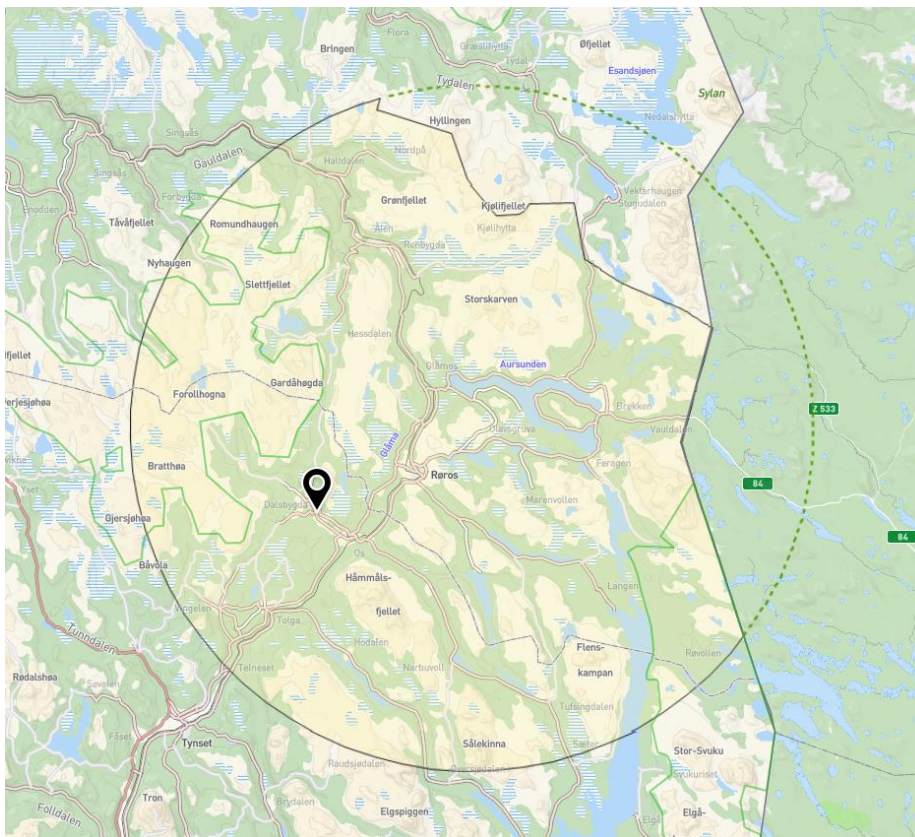
Hele Vangrøftdalen og Kjurrudalen ligger innenfor cirkumferensen, og bygdene innenfor cirkumferensen ble sterkt påvirket av utviklingen knyttet til virksomheten i og til/fra gravene. Innenfor Circumferensen hadde kobberverket monopol på alle malminn, skoger og fosser, og verket kunne også kreve at bøndene som bodde innenfor Circumferensen arbeidet for kobberverket når verket hadde behov for det.

Seterhistorien er også på mange måter knyttet til Røros bergverk. Dalsbygda og Os lå nært Røros og ble tidlig påvirket av aktiviteten der. Befolkningen økte, nye gardar kom til, og presset på utmarksressursene økte. Flere seter ble flyttet, og nye seterområder ble tatt i bruk utover 1700- og 1800-tallet. I en lengre periode gikk hovedtransportåra fra Bergstaden til Trondheim gjennom Vangrøftdalen fordi vegen gjennom Gauldalen var for dårlig. Navn som Byveien og Bysletta i Vangrøftdalen stammer fra denne tida.

## Områdeplan for det utvalgte kulturlandskapet Vangrøftdalen og Kjurrudalen

Da verdensarvområdet ble utvidet i 2010 ble verdensarvkommunene tatt med i Verdensarvrådet. Verdensarvrådet skal arbeide for ivaretagelse av verdensarvverdiene i tråd med verdensarvkonvensjonen og intensjonserklæringen for Røros bergstad og Circumferensen. De som er med i Verdensarvrådet er ordførerne i Røros, Holtålen, Os, Tolga og Engerdal kommune. I tillegg kommer politisk oppnevnte representanter for Sametinget samt Trøndelag og Innlandet fylkeskommune. Ei egen faggruppe forbereder sammen med en verdensarvkoordinator saker til verdensarvrådet.

Verdensarvrådet har utarbeidet en regional plan for utviklingen av verdensarven, og det arbeides også på flere andre områder for å etablere samarbeid knyttet til verdensarven, bl.a. gjennom arbeidet med en samlet forvaltningsplan for verdensarvområdet.



Kilde: kommunekart

### 3.3.3 Kommunale planer

Os kommune har en rekke planer som omfatter det utvalgte kulturlandskapet Vangrøftdalen og Kjurrudalen på ulikt vis. Nedenfor følger en kort omtale av noen av dem.

Sist på 1980-tallet hadde Vangrøftdalen og Kjurrudalen i kommuneplanens arealdel status som *verdifulle kulturlandskap*, og det ble så tidlig som i 1990 gitt særskilte og strenge kommunale retningslinjer for forvaltningen av området. Vangrøftdalen og Kjurrudalen var i kommuneplanens arealdel for Os kommune fram til 2008 avsatt som LNF-område med spesielle naturforvaltnings- og eller kulturlandskapsinteresser.

**I Os kommuneplans arealdel** som ble vedtatt i 2008, er verneområdene gitt status som *områder med båndlegging* etter lov om naturvern. Ved en feiltagelse ble arealformål for verneområdene uteglemt i denne planen, men i praksis har områdene blitt forvaltet - og skal forvaltes - som *LNF-områder*. Kommunen har anledning til å gi særskilte bestemmelser og retningslinjer til LNF-områdene innenfor rammene av vernet.

Os kommunestyre vedtok i januar 2021 **kommunedelplan for kulturminner og kulturmiljøer i Os kommune**. Dette er en første-generasjonsplan og ei samling, beskrivelse og kartlegging av utvalgte kulturminner innen forskjellige temaer. Hele det utvalgte kulturlandskapet er nevnt som et eget objekt under tema *Landbrukets kulturminner* i planen. I tillegg er mange kulturminner i området nevnt spesielt. Kulturminneplanen skal utvikles og bearbeides videre, og skal rulleres hvert fjerde år. Med til kulturminneplanen hører en handlingsplan med konkrete tiltak som skal iverksettes i løpet av de kommende åra.

Os kommune har en **strategisk næringsplan** for 2011-2020. Planen skal rulleres i 2021. Et av satsingsområdene i næringsplanen er landbruk. Noen av målene som ble satt for landbruket var at flest mulig av driftsenhetene i kommunen skulle bevares, at den aktive setringa med mjølkeproduksjonen skulle opprettholdes (32 i det utvalgte kulturlandskapet), at antall sau på utmarksbeite skulle økes, og at det skulle etableres 2 inngjerdete fellesbeiter for storfe. For å nå målene i den strategiske næringsplanen, og for å bevare det tradisjonelle jordbruks- og beiteprega kulturlandskapet, ble det i 2012 utarbeidet en beitebruksplan.

**Beitebruksplan for Os kommune 2014-2017** ble vedtatt i 2014, og skal ligge til grunn for valg og beslutninger for både kommuneforvaltningen og beitenæringa. Beitebruksplanen er en kommunal temaplan, som skulle rulleres hvert 4. år. Til beitebruksplanen ble det utarbeidet en handlingsplandel som skulle rulleres årlig.



*Sidet trønder- og nordlandsfe på utmarksbeite i Vangrøftdalen 2019.  
Foto: Kjellrun Mylius.*

Os kommune har også **Klima- og energiplan 2010-2020** som ble vedtatt 30.09.10. Planen tar for seg blant annet landbrukets metanutslipp, gjødselhåndtering, miljøvennlige bygg m.v., men omhandler ikke effekten utmarksbeite har på klimaet.

Det er mye usikkerhet knyttet til tallfesting av klimaeffekt, og det forskes stadig på hva effekten av ulike tiltak betyr. Det arbeides nå med en felles klima- og energiplan for alle kommunene i Nord-Østerdal, og felles for de fleste av kommunene er at de har mange dyr på utmarksbeite, så temaet bør absolutt belyses i den nye planen.

### 3.3.4 Utvalgt kulturlandskap, UKL

Det finnes i dag 46 områder med status *utvalgte kulturlandskap i jordbruket* i Norge. Områdene representerer særegne jordbrukslandskap med store biologiske og kulturhistoriske verdier. Det er et mål at de verdifulle jordbrukslandskapene skal ivaretas ved langsiktig, frivillig samarbeid mellom det offentlige og grunneiere/rettighetshavere. Utvalgte kulturlandskap i jordbruket (UKL) innebærer ingen båndlegging, men er en økonomisk satsing og en arbeidsmåte for å ivareta et representativt utvalg av verdifulle norske jordbrukslandskap. Det er per 2021 seks UKL-landskap i Innlandet: Nordherad, Stølsvidda, Gran, Vangrøftdalen-Kjurrudalen, Helgøya og Finnskogen.

Områdets status som landskapsvernområde, der seterdalenes verdier som kulturlandskap er selve formålet, i kombinasjon med *særlig botanisk rikt* og *aktiv seterdrift* var utslagsgivende for at området ble et utvalgt kulturlandskap i jordbruket. Det er imidlertid verdt å merke seg at det utvalgte kulturlandskapet omfatter mer enn det vernete området Vangrøftdalen og Kjurrudalen. For å få med de aktive seterområdene i randsona til landskapsvernområdet, og for å få med den helhetlige historien med gardenes vår-, høst- og sommersetre ble de bygdenære setrene, Nørdervollia og Sætersjøen innlemmet i det utvalgte kulturlandskapet.

Det bør nevnes at Landbruksdirektoratet, Miljødirektoratet og Riksantikvaren har utarbeidet en **Plan for videre arbeid med Utvalgte kulturlandskap i jordbruket 2020–2025**. Planen er basert på gjeldende økonomiske ramme for ordningen, det vil si 37,3 mill. kroner årlig. Av planen framgår det at det skal opprettes flere utvalgte kulturlandskap, og at noen av de allerede utvalgte områdene skal utvides.

Det er usikkert hva den nasjonale planen vil bety for vårt utvalgte kulturlandskap, men at det stadig blir flere UKL gjør at de som allerede er utvalgt ikke framstår like unike som om de fortsatt bare hadde vært noen få, og det er en fare for at fokuset blir spredt, og at statusen ikke lenger blir like eksklusiv og «høythengende».



*Kronprins Haakon og Per Ousten på besøk på Trøavollen, Kløftsåsen, hos Marit M. og Per Helge Ryen under åpninga av Norges utvalgte kulturlandskap i 2009. Foto: Arbeidets Rett.*

### 3.3.5 Kulturhistoriske landskap av nasjonal interesse, KULA

På 1990-tallet ble det i regi av Miljøverndepartementet gjennomført en nasjonal kartlegging av verdifulle kulturlandskap. 25 områder i Innlandet var særlig prioritert, deriblant Vangrøftdalen - Kjurrudalen. Nå har Klima- og miljødepartementet bedt Riksantikvaren om å lage en landsomfattende oversikt over *kulturhistoriske landskap av nasjonal interesse*, KULA-registret, og det er fylkeskommunen som arbeider med registret for Riksantikvaren.

Landskapene som velges ut skal sammen vise mangfoldet i historien vår – hvordan mennesker har levd i og brukt landskapet, og hvilke spor fra tidligere tider som fortsatt finnes. Det utvalgte kulturlandskapet Vangrøftdalen Kjurrudalen er nå inne i en prosess der dette området også blir registrert som et KULA, og avgrensningen blir den samme som for UKL, se UKL-kartet på side 7. Innlandet Fylkeskommune jobber med en beskrivelse av 32 aktuelle KULA-områder i Innlandet, herav 16 fra det gamle Hedmark fylke, og 16 fra Oppland fylke. Det er planlagt at dokumentet som omhandler alle 32 lokalitetene blir sendt ut på høring i løpet av 2021.

KULA-registret innebærer hverken fredning eller vern, men KULA-status er et signal om at det er viktig verdier å ta hensyn til i landskapet. Statusen inngår i kunnskapsgrunnlaget som kommunene og alle andre bør legge til grunn, både for sin arealbruk og sin arealplanlegging. Det er viktig at kulturlandskapene fortsatt er i bruk, og fortsatt drift kan i mange tilfeller være avgjørende for å ta vare på landskapsverdiene. En KULA-status skal ikke stoppe utviklingen, men bidra til en god utvikling som ivaretar verdiene, men samtidig vil en KULA-status kunne være innsigelsesgrunn i store tiltak som innebærer store fysiske inngrep. Det ferdige registret vil ligge i kulturminnedatabasen Askeladden.

Det følger ikke økonomiske midler med en KULA-status, men objekter som ligger innenfor et KULA-område bør tillegges mer vekt enn objekter utenfor slike områder i tildeling av midler fra andre ordninger.



*Mjølkekyr på utmarksbeite i et kulturhistorisk landskap av nasjonal interesse. Foto: Rolf E. Krog.*

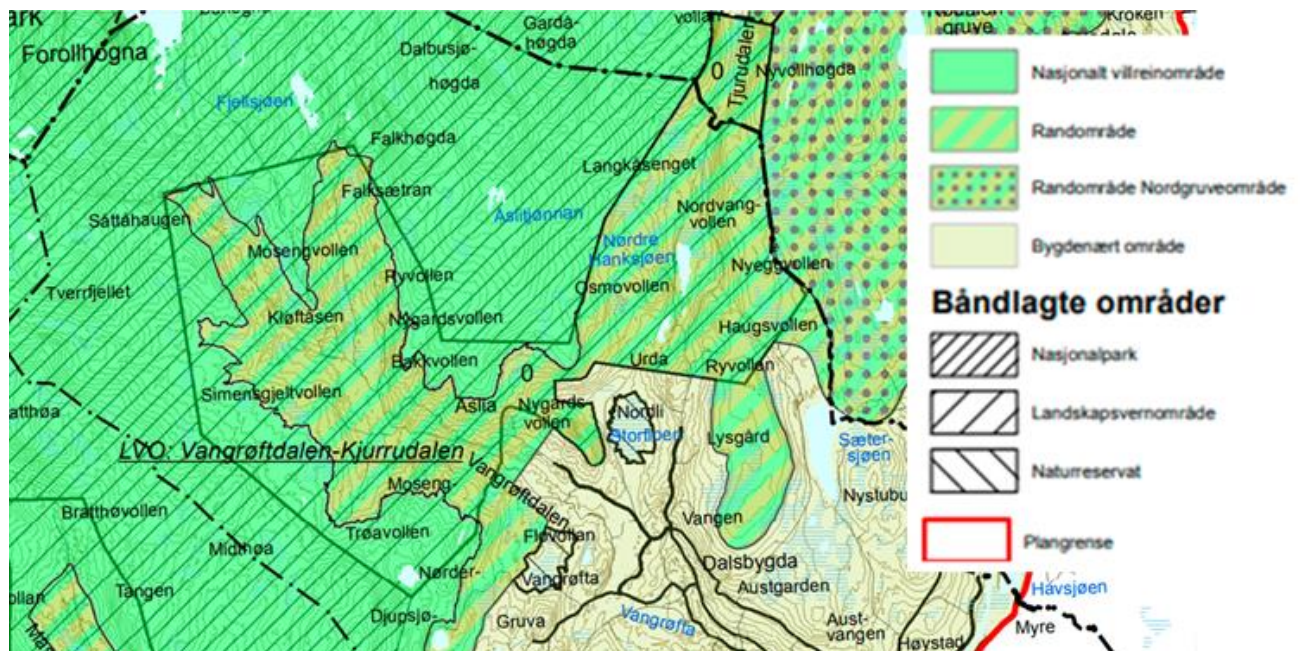
### 3.3.6 Nasjonalt villreinområde

*Villreinfjella* er en europeisk naturarv, og et overordnet, felles ansvar. Forollhogna-området er det nordligste av 23 definerte villreinområder i Sør-Norge (24 med Tolga Østfjell).

Forollhogna inngår i *villreinregion nord* sammen med Sølknkletten, Rondane, Knutshø, Snøhetta og Ottadalsområdet (Reinheimen – Breheimen) som alle er blant de 10 nasjonale villreinområdene sammen med Setesdal Ryfylke, Setesdal Austhei, Hardangervidda og Nordfjella.

Villreinområdet ble opprettet i 1956, og ledes i dag av villreinutvalget/arbeidsutvalget i Forollhogna som i dag består av 6 medlemmer. Villreinutvalget kjøper sekretær- og oppsynstjenester fra lokale aktører. For mer informasjon, se <https://www.hognareinen.no/>

I 2013 ble regional plan for villrein i Forollhogna vedtatt av Miljøverndepartementet, og planen skal sikre en helhetlig forvaltning av fjellområder som er spesielt viktige for villreinens framtid. I planen inngår både nasjonalparken, og landskapsvernområdene og det utvalgte kulturlandskapet som leveområde for villrein. Hensynet til villreininteresser setter i noen tilfeller begrensninger for bruken av området.



Utsnitt av plankartet i Regional plan Forollhogna villreinområde 2013-2025.

### 3.4 Bruk av utmarka

Utmarka har uten tvil vært en helt grunnleggende ressurs for jordbruket i Nord-Østerdalen. Det er vanskelig å si hvor store områder som ble utnyttet, både fordi det varierte fra ei tid til ei anna, men også fordi det var glidende overganger mellom innmark og utmark. Siden det var svært begrenset hvor mye dyrkamark hver gard hadde, måtte mye både av beitet og av vinterføret nødvendigvis høstes i utmarka. Fram til 1900-tallet var utmarksslåtten/*markaslåtten* den viktigste faktoren for hvor mange dyr en gard kunne ha. I tillegg var *måsså* (lav) et viktig føremiddel, mens lauv også ble bruk, men i mindre grad.

Markaslått og lauving hørte til bygde- og seterområdene, mens måssåtaking foregikk i snaufjellet. Særlig myrene ble slått til vinterfôr, og rikmyrene som dekker store arealer i våre områder er faste grasmyrer som egnet seg godt til slått. Utover 1800-tallet ble det etter hvert

## Områdeplan for det utvalgte kulturlandskapet Vangrøftdalen og Kjurrudalen

ryddet kratt og kjerr, og en og annen stein fra slåttebakker i bjørkeskogen, og her ble det skapt vilkår for en kraftigere vekst, og større mengder fôr. Et slåttekart fra 1944 viser hvor omfattende utmarksslåtten var på den tida, hva denne ressursen betød, og hvor nøye den ble regulert.

### 3.4.1 Hvorfor setring?

Ei *seter* er et sted med mjølkeproduksjon som ligger i et beiteområde så langt unna garden at det ble for langt å gå til og fra beiteområdet for mjølking morgen og kveld. Det var tradisjonelt flere typer setre, og noen kunne ligge relativt nær gården, mens andre lå langt til fjells.

Setra har hus for folk og buskap, og i vårt område ble setrene bare benyttet i beiteperioden, vår, sommer og høst. Her var mjølkeproduksjonen basert på ku, men noen hadde bare geit - eller geit i tillegg til ku. Tidligere var det vanlig å ha med de andre gårdsdyra til seters også, og både gris, sau og hest flyttet på setra sammen med mjølkekyr og -geiter.

Bakgrunnen for at seterbruket utviklet seg, var at befolkningsøkningen utover fra 1600-tallet førte til behov for mer mat. Gardene vokste, besetningene ble større, og for å øke beitegrunnet ble dyra flyttet til områder lenger unna gardene i beitesesongen. Slik ble førtilgangen betraktelig større og gardene kunne brødfø flere.

Setringa tok til på 1600-tallet, og var på det mest omfattende siste halvdel av 1800-tallet. Det var vanligvis gardkjerringa, ei eller flere eldre døtre eller ei anna kvinne som stod for seterstyret. Budeia hadde gjerne med seg flere unger som måtte hjelpe til med seterarbeid og gjeting.

Rundt 1900-tallet startet ei voldsom industrialisering av jordbruket som forenklet drifta i jordbruket, og ga bedre inntekt til bonden. Nyvinninger som mjølkeseparatoren, bondeide bygdemeierier, og bruk av kunstgjødsel gjorde seg etter hvert gjeldende, og fikk store konsekvenser for seterbruket i Norge. Nye driftsformer ført til at tallet på setre gikk sterkt tilbake fra begynnelsen av 1900-tallet, og i dag er det bare et fåtall setre i drift, og enda færre som sjøl videreføder mjølka.



*Magnhild Ryen mjølker ved «røken» på setra (Kløftåsen? ca. 1950). digitaltmuseum.no*



## Områdeplan for det utvalgte kulturlandskapet Vangrøftdalen og Kjurrudalen

Industrialiseringa og moderniseringa av jordbruket førte til at mange tradisjonelle kvinnearbeidsoppgaver forsvant, og nye tider gjorde det mulig for mange å ta seg annet arbeid. Denne utviklinga akselererte etter 1960-tallet, og familiebruket som institusjon ble i praksis avviklet. I dag utføres gardsarbeidet først og fremst av menn, og oppgaver tidligere knyttet til kvinner er i stor grad erstattet av maskiner. Som seterbudeier har de likevel holdt stand fram til vår tid. På noen setre er det fortsatt gardens folk som er på setra, men det er også mange som leier budeier, både norske og utenlandske.

Fram til på 1900-tallet måtte alle sjøl foredle setermjølka til smør og ost, men etter hvert organiserte meieriene henting og foredling av mjølka. I vårt utvalgte kulturlandskap kom det tidlig gode og kjørbare bilveier, noe som bidro til tidlig biltransport, og opprettholdelse av seterbruket. I andre deler av landet lå setrene slik til at det ikke kunne bygges bilvei fram, og i de områdene ble seterbruket tidlig avviklet.

I dag er det forholdsvis mange som fortsatt setrer i vårt område. Dette henger sammen med mange faktorer, men en av de viktigste er at utmarksbeitet fortsatt representerer en betydelig og uunnværlig fôrressurs for mange av gardene. Det er fortsatt mange aktive gardbrukere, som driver jordbruksarealene rundt gardene og som fortsatt produserer mjølk, og det er fortsatt så mange aktive brukere at det er «rift» om ledig jord.

En annen viktig faktor for fortsatt setring er at mjølka blir hentet og foredlet av Tine. I gamledager produserte kyrne mjølk bare i sommerhalvåret, og det var helt avgjørende å foredle setermjølka til smør og ost, slik at folk hadde mat gjennom vinteren. Det gikk med mye både tid og brensel for å foredle mjølka. I dag er det noen som foredler mjølk selv, men dette er i forholdsvis liten skala. Dersom henting av mjølk på setra opphørte, ville det trolig ha ført til rask avvikling av setringa i de aller fleste tilfeller.



*Siling av mjølk på setra.*

*Foto: Agnes Myre*

## Områdeplan for det utvalgte kulturlandskapet Vangrøftdalen og Kjurrudalen

Å setre og å bruke utmarksbeitet gjør at mange gardbrukere oppfyller dyrevelferdskrav med hensyn til mosjon og beite, og for mange seterbrukere er det også viktig å kunne drive mjølk- og kjøttproduksjon basert på utmarksbeite – en bærekraftig og klimavennlig matproduksjon. For mange gir det mening og stolthet å høste av naturen på denne måten, fordi de i ren natur produserer noe av verdens beste, rene og naturlige produkter.

Setring er også ei videreføring av en ubrutt tradisjon fra 1600-tallet. Vi har en natur- og kulturarv som det er av stor verdi å videreføre. For mange har det stor egenverdi å leve i så nær kontakt med naturen og historia, og at en gjennom aktiv bruk tar en vare på kulturarven.

Å videreføre seterkulturen kan for noen oppleves som et tyngende ansvar, mens det for andre oppleves som svært meningsfylt og positivt. Ettersom det stadig er færre som setrer, og færre som kjenner til hva setringa betyr, blir det ei stadig større utfordring å få forståelse for seterbrukernes behov og verdien av det seterbrukeren bidrar med til storsamfunnet. Hvert år må hver enkelt seterbruker avgjøre om setringa skal fortsettes også neste år, eller om en skal ta andre valg. Det er mange faktorer som gjør at stadig flere velger å slutte, noe som er et stort tap for både landskap, mangfold, matproduksjon og seterkultur.

### 3.4.2 Seter- og gardshistorie

Gardene i Dalsbygda har hatt mange setrer, til tider opp til 4 til 6. Gardene i Dalsbygda som hadde setre i Vangrøftdalen og Kjurrudalen, fortrinnsvis garder under Breen og Vangen, hadde vanligvis ei vårseter, og kanskje ei høstseter nær bygda, og i hver av seterdalene hadde de ei sommerseter, kanskje flere. At gardene hadde ei seter i hver seterdal muliggjorde en unik vekselbruk av seterområdene. Et år setret alle i den ene seterdalen, og kunne slå ubeitet utmark i den andre, neste år gjorde de motsatt. Dette var en svært effektiv måte å høste utmarksslåttene på, fordi utmarksslåtten pr. arealenhet ga doble avlinger ved slått annet hvert år sammenliknet med årlig slått. Det var strenge regler og bestemte datoer for når man fikk flytte fra det ene området til det andre.

Gardene under Berg (Vangrøfta) hadde setre i Nørdervollia og Skarvdalen, gardene i Østgarden hadde setre på Åsan og ved Sætersjøen. Garder på Os etablerte setre lengst inne i Vangrøftdalen, da virksomheten på bergstaden Røros førte til mer press på Os sine setertrakter i Galåen og Nørdalen, og mange Os-besetninger ble fordrevet derfra.

Etter at seterbruket var på det mest omfattende har mange gårder blitt delt, setre blitt solgt, mens andre eiendommer har blitt slått sammen, men fortsatt har mange av gardene 2-3 setrer med seterhus, noen har fler. Dette innebærer at hver seterbruker har en stor bygningsmasse å ta vare på. Mange av gardene med mjølkeproduksjon setrer fortsatt, og høster gras enten ved slått eller beite på flere setre. Slik bidrar en gard/enhet fortsatt til drift og vedlikehold av flere setervoller.

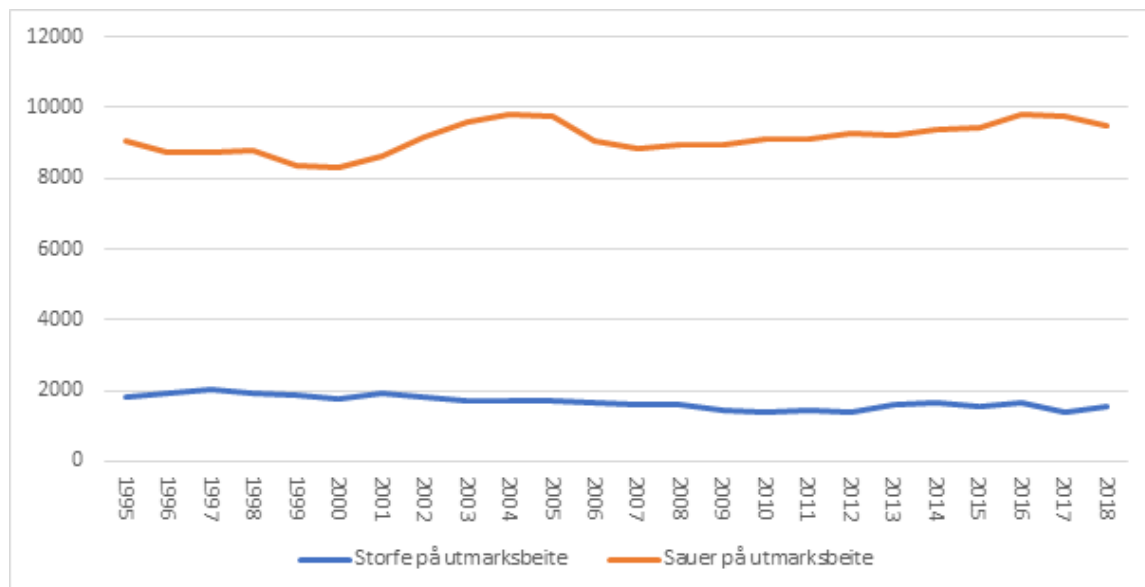
Det er gjort mange og omfattende registreringer av bygninger og seteranlegg i området, og bare i Vangrøftdalen og Kjurrudalener det registrert henholdsvis 50 og 78 setre. Hvor mange som var i bruk på det meste er usikkert, men at det har vært rundt 100 setre i bruk samtidig i Vangrøftdalen og Kjurrudalen er rimelig sikkert. Når vi tar med Nørdervollia og området rundt Sætersjøen i tillegg, har nok setre i drift innenfor området vært på over 160. I dag er det mjølkeproduksjon på 26 setre innenfor det utvalgte kulturlandskapet. De fleste aktive setrene ligger i Vangrøftdalen, mens flere av setrene i Kjurrudalen har tilknytning til de samme eierne, og brukes til slått eller beite. Den eneste setra hvor det pr. i dag produseres geitemjølkligger innerst ved Sætersjøen.

### 3.4.3 Bruk av beiter

Den rike utmarka var svært viktig for oppbygging og utviklinga av gardene i området utover 1800-tallet, og seterdalene var inndelt i slåtter som framgår av gamle slåttekart, se vedlegg. I store deler av området er det fremdeles ”kløyvd” eiendomsrett, noe som innebærer at noen har slåtterrett på et areal, mens andre har beiterett, rett til skog/ved osv. I deler av området kan det derfor være flere rettighetshavere knyttet til et areal. Dette er ei spesiell ordning, som innebærer både muligheter og begrensninger knyttet til bruken av området. Det ble i 2012 startet en jordskiftesak som skal slå fast/finne ei ny fordeling av rettighetene i området, men saken er forventet å fortsette flere år framover.

Antall setre i drift har gått kraftig tilbake de seinere åra. Til tross for at mange dyr fortsatt går på utmarksbeite har store deler av området fra 1960-åra og fram til i dag vokst igjen med bjørk. Gjengroing av tidligere beitede områder forringer beiteverdien, og er en stor utfordring. Arealene rundt setre i bruk er generelt i god hevd, men det er ofte behov for skjøtselstiltak også i slike områder. Skal kvaliteter knyttet til beite, kulturminner og opplevelse ivaretas må det ofte settes inn tiltak som regulerer beitetrykket, men også hogst og rydding av kratt m.m. kan være nødvendig.

Det slippes fortsatt mange dyr på utmarksbeite i det utvalgte kulturlandskapet. Det blir i sammenheng med setring oftest snakk om storfe og ku, men utmarksbeite med sau, og sambeiting med flere dyreslag er viktig og positivt for beitekvaliteten. Storfe og småfe beiter på ulikt vis, og utfyller hverandre på mange måter. Eksempelvis viser forsøk at snylter- og smittepress er lavere i områder med sambeiting, enn der det bare beiter et dyreslag.



1995 – 2018, antall sau økt med 4,5 %, mens storfe har gått ned med 25 % (kilde: SSB statistikkbank).

I området er det pr. 2020 ca. 1100 storfe og 6100 småfe som slippes på beite i utmarka i det utvalgte kulturlandskapet, Det slippes nesten 5 ganger så mange småfe som storfe (tall hentet fra søknader om produksjonstilskudd). Det viser at småfeet også er helt uunnværlig for å greie å opprettholde kulturlandskapet i området.

## Områdeplan for det utvalgte kulturlandskapet Vangrøftdalen og Kjurrudalen

Ved setrene i det utvalgte kulturlandskapet har det tradisjonelt vært lite inngjerdet innmark, da setringa har vært basert på utmarksbeite. I dag er det imidlertid flere som har gjerdet inn større utmarksbeiter inntil setra, og noen har også dyrket større arealer. Størrelsen på dagens buskap er mangedoblet sammenliknet med for noen tiår siden, og behovet for inngjerdet areal har økt. Disse beitenes brukes fortrinnsvis som nattbeite for kyr, og som kalvebeite og/eller som avlastningsbeite for syke dyr. For dagens høyttytende dyr må det oftest tilleggsføres med kraftfôr og surfôr for å opprettholde dyrehelse og mjølke kvalitet, særlig siste halvdel av beitesesongen.

### 3.5 Beskrivelse av verdiene i området

Seterområdene i Vangrøftdalen og Kjurrudalen og de andre seterområdene i Dalsbygda er gode eksempler på seterområder i Nord-Østerdal, og har lange og ubrutte tradisjoner. Området har fortsatt et aktivt jordbruk med husdyrhold, og har til nå klart å opprettholde den tradisjonelle seterdrifta med dyr på utmarksbeite.

Det utvalgte kulturlandskapet framstår på mange måter som et helhetlig landskap, og den næringsrike berggrunnen gir et godt utmarksbeite som sammen med aktiv seterdrift og utmarksslått gjennom århundrer har formet landskapet, og gitt et mangfold, både når det gjelder kulturbetingede planter og ikke minst sopp. Kombinasjonen av naturgrunnlag, kulturpåvirkning og landskap har også gitt et mangfold av sjeldne og artsrike naturtyper som eksempelvis hagemark, slåttemark og beitevoller.

Kombinasjonen av rikt beite, aktiv setring og velholdt seterbebyggelse gjør at området har en høy verdi, ikke bare biologisk men også kulturhistorisk. Den funksjonelle sammenhengen mellom seterbebyggelsen, innmarka rundt setra, utmarksbeitet og slåtteområdene i utmarka er iøynefallende, og er av stor pedagogisk og forskningsmessig verdi.

Til tross for at området har vært i bruk i flere hundre år, har det ikke store tekniske eller visuelle inngrep i form av større veger, kraftgater eller lignende. Det er heller ingen gjennomgangsvei i området, med de fordeler og ulemper det har. Av hytter er det bare i Åslia i Vangrøftdalen at det i det utvalgte kulturlandskapet er bebyggelse av et vesentlig omfang.

#### 3.5.1 Landskapsverdier

På oppdrag av Os kommune som var lokal forvaltningsmyndighet for verneområdene, gjennomførte Nijos, nå Nibio, på 2000-tallet vegetasjonskartlegging av hele Vangrøftdalen og Kjurrudalen, inklusive fjellområdene rundt. Kartleggingen var finansiert med midler fra Nijos, kommunens forvaltningsmidler fra Miljødirektoratet og SMIL-midler.

I Nijos-rapportene som forelå i 2006 og 2008 var det særlig tre verdifulle landskapsmiljøer som ble pekt på som særlig trua:

- Miljøet rundt setrene
- Den åpne, grasrike skogen
- Elveslettene i dalførene

Å holde disse områdene åpne er en forutsetning for å beholde beite kvalitet, biologisk mangfold og opplevelseskvaliteter i landskapet, og videre viktig for å nå målene med UKL.

I tillegg bør det i denne planen nevnes at dersom alle de gamle slåttemyrene gror igjen så vil også store verdier gå tapt. Slåttemyrene ligger ofte på rike og ekstremrike myrer, og til disse er det knyttet både høyt biologisk mangfold og store opplevelseskvaliteter.

### 3.5.2 Biologisk mangfold

Naturmangfold, også kalt biologisk mangfold, biomangfold eller biodiversitet, er summen av mangfoldet i naturen. Det vil si forskjellene innenfor en art, mellom alle artene og mellom økosystemene de lever i. I det utvalgte kulturlandskapet Vangrøftdalen Kjurrudalen er det dokumentert et stort mangfold både av arter og landskap.



*Ugjødslate enger som fortsatt slås kan blomstre rikt i månedsskifte juni-juli. Foto: R. Brænd*

#### **Biologisk mangfold og kulturlandskap**

Etter Nijos-kartleggingene ble det utarbeidet vegetasjonskart, og ut fra disse ble det laget beite- og naturtypekart for hele området. Av de viktige områdene for biologisk mangfold i vegetasjonskartet, er størsteparten av arealene knyttet til *engbjørkeskog*, *grasmyr* av kalkutforming, *høgstaudeeng* og *lågurteng*. Her finnes fantastisk rike beiter, og et helt spesielt biologisk mangfold.

I underkant av 400 plantearter er registrert i det utvalgte kulturlandskapet, mange av dem er knyttet til det historiske kulturlandskapet, og flere er nasjonalt og/eller regionalt trua, såkalte *rødlisterarter*. Arter som kan nevnes er blant andre huldrestarr, dvergsgyre, spikersnøgress, gullrublom, smalmarihånd, jøkelstarr, svartkurle, slåttesveve, håndmarinøkkel og bakkesøte. Det finnes også flere sopparter, eksempelvis oliven slimslørsopp, melrødspore, beitemarksopp, fiolett rødpsore, grå narresmusserong, lutvokssopp og finsporte skorpejuke.

Felles for mange av artene nevnt ovenfor er at de er avhengig av at kulturpåvirkningen fortsetter. Gror landskapet igjen, vil det ikke lenger finnes livsbetingelser for artene.

#### **Naturtyper**

Det ble på 1990-tallet foretatt registrering av potensielle dyrkingsområder i dalførene i forhold til botaniske verdier (Solstad og Elven, 1999). Det er stedvis høy myrdekning og generelt mye rikmyr i området. Rikmyrene har i tidligere tider i stor grad blitt brukt til slått, men dette er såpass lenge siden at det ikke lenger er spor av kultivering. Det er også stor sannsynlighet for at store mengder rikmyr har gått tapt som følge av grøfting og nydyrking i nyere tid. Det er også mye naturbeitemark i området. Rikmyr er knyttet til naturlandskapet,

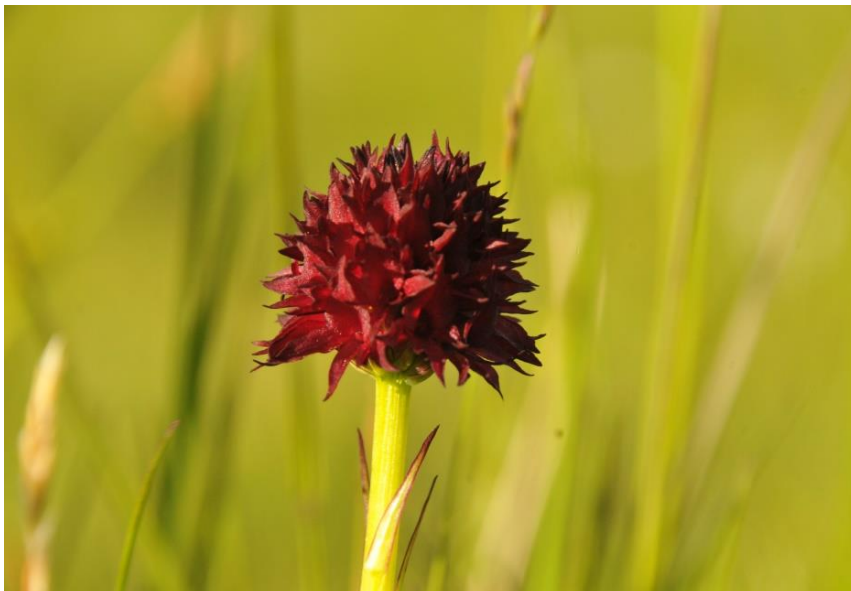
## Områdeplan for det utvalgte kulturlandskapet Vangrøftdalen og Kjurrudalen

mens naturbeitemark er en del av kulturlandskapet. Selv om det er mange naturbeitemarker igjen, er det grunn til å tro at en del naturbeitemarker innenfor UKL-området er oppdyrket og oppgjødslet i senere tid.

På slutten av 1990-tallet og begynnelsen av 2000-tallet ble det gjennomført kartlegging av både vilt, rødlistearter og naturtyper i alle kommuner i Innlandet, og i vårt område ble noen områder plukket ut for registrering. Kartleggingen av naturtyper foregikk fram til 2015 etter DN håndbok 13 ("kartleggingshåndboka"), og de aller fleste naturtyperegistreringene i Naturbase i dag er kartlagt etter denne metodikken. Verdikategoriene i DN håndbok 13 er *nasjonalt viktige områder* (A-verdi), *regionalt viktig områder* (B-verdi) og *lokalt viktige områder* (C-verdi). I våre områder er det mange lokaliteter som i dag er, eller vil bli registrert som B-lokaliteter, som fort vil havne i A-kategorien (eller gå fra C til B) om det ble foretatt slått og skjøtsel i lokaliteten. Statsforvalteren har foreløpig ikke bestilt rekartlegging av området etter ny kartleggingsmetodikk, NiN-registrering.

Miljøfaglig Utredning AS har fra 2011 til 2017 innenfor UKL registrert 64 naturtypelokaliteter fordelt med 16 A-lokaliteter, 31 B-lokaliteter og 17 C-lokaliteter. De registrerte naturtypene er rikmyr (26), naturbeitemark (16), artsrik veikant (4), beiteskog (3), hagemark (4) og slåtte/beitemyr (3). I tillegg er det enkeltregistreringer av bjørkeskog med høgstauder, deltaområde, kilde/kildebekk, berg og rasmark, bekkedrag og våtmarksmassiv.

I følge tidligere registreringer er det for Vangrøftdalen særlig arealene fra Åslia til Brøttet som er særlig viktige for naturtypemangfoldet, fordi det her finnes en mosaikk av mange viktige naturtyper over et stort område. Noen områder i dalførene er imidlertid i sterk gjengroing med tett oppslag av bjørk, mens andre områder er nokså intakte på tross av lite beite. Mange steder med gammelskog er vegetasjonen på bakken noenlunde intakt, fordi de store trærne holder oppslag av bjørk m.m. i sjakk Et eksempel på dette er beitemark i Stiftelseslia – Gammelenga i Kjurrudalen.



*Orkideen svartkurle er svært sjelden, og vokser bare på gammel kulturmark fra Oppdal-Rennebu-området over til Sverige.  
Foto: Rolf E. Krog.*

### Beiteverdi

Som tidligere nevnt har den rike berggrunnen og århundrers skjøtsel i det utvalgte kulturlandskapet gitt særdeles gode og rike utmarksbeiter i vårt utvalgte kulturlandskap.

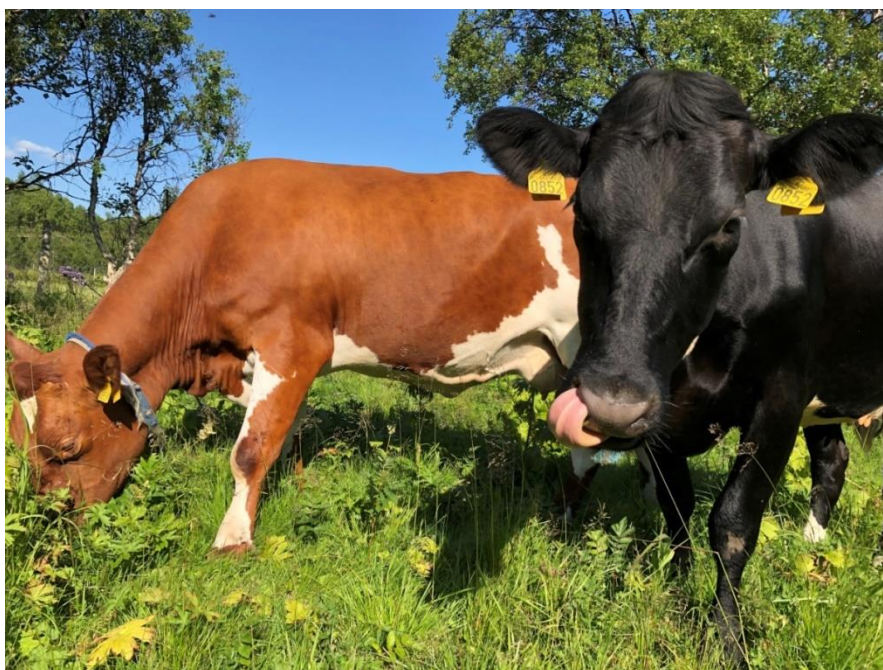
Beitekartene som ble utledet fra Nijos` vegetasjonskart viser at det utvalgte kulturlandskapet innehar store beiteverdier. De største beiteressursene finnes i skogen i dalførene. Under skoggrensa er om lag 30 % av arealet *svært godt beite*, noe som er uvanlig høyt i Hedmark. Høy produktivitet og godt grasinnslag gjør engbjørkeskogen i området til noen av de mest produktive og verdifulle beiter i landet.

De indre delene av dalførene – bjørkeskogbeltet i overgangen mellom setrene og fjellet, samt setervollene er også viktig beite for villrein i Forollhogna, spesielt om våren.

Hvis en tar utgangspunkt i antall dyr som ble sluppet på utmarksbeite i det utvalgte kulturlandskapet i 2020, kan en estimere fòrverdien av det som høstes i utmarka. En tar utgangspunkt i at det trengs 5 fòrenheter til vedlikehold for ei mjølkeku, at de trenger mer for å produsere mjølk, men at også en del av storfeet er mindre og trenger mindre fòr til vedlikehold. Noe av energibehovet blir dekt av kraftfòr og tilleggsfòring, men i beregningen nedenfor legges et gjennomsnitt på 5 fòrenheter/dag til grunn. For sau er normen 1 fòrenhet/dag.

	Antall	Fòrenheter/dag	Ant. beitedager	Ant. fòrenheter høstet/år
Storfe	1100	5	45	247 500
Småfe	6100	1	90	549 000
Sum				796 500

Hvis disse fòrenhetene skulle vært erstattet av rundballer høstet på innmark, og en setter verdien av en fòrenhet til kr 3 (vanlig pris for rundball), representerer dagens utmarksbeite en verdi på ca. 2,4 millioner kroner.



*Utmarksbeite av beste kvalitet. Foto: R. Brænd*

### 3.5.3 Kulturminner og kulturmiljøer

Kulturminner og kulturmiljøer er ikke-fornybare verdier og ressurser, som innebærer at det som går tapt blir borte for alltid. Kulturmiljøene i vårt område er først og fremst knyttet til miljøet rundt setrene. Landskapet nærmest setrene er vanligvis sterkt preget av både menneskers og beitedyrs bruk av området. Åpne grassletter, tydelige stier og åpen jord etter mye tråkk, og næringskrevende vekster er indikatorer på intensiv bruk. I utmarka lenger unna vollene, ligger de gamle slåttearealene, og i tilknytning til disse ligger det spredte slåttebuer og løer.

I dag er det fortsatt 26 setre som setrer med mjølkeproduksjon og som bruker utmarksbeite. Disse buskapene står fortsatt for skjøtsel og vedlikeholde av kulturmiljøene i utmarka. I tillegg holdes et 60-talls inngjerdete setervoller i hevd ved slått eller beite.

Foruten bygninger på setervoller og i utmarka (løer og slåttebuer), er det mange andre kulturminner i form av ferdselsleder, fangstgroper, spor etter gruvedrift og kraftverk mv. i området. For mer om dette vises til Os kommunes kulturminneplan vedtatt 28.01.2021.

De immaterielle kulturminnene er også en viktig og naturlig del av kulturarven i området, men faller litt utenfor i denne områdeplanen. Nasjonalparkstyret gjennomførte i årene 2010-2012 prosjektet «Mennesket og kulturarven» hvor mye tradisjonsbåren kunnskap ble samlet. Kunnskap og ferdigheter rundt eksempelvis utmarksslått, stakksetting, restaurering av utstyr og bygninger, naturmaterialer, kulokk, røke, tradisjoner og bygningsteknikk var temaer som ble tatt opp.



*Stolpejakt-stolpe ved ei hopløe. Foto: R. Brænd*

### **Samiske kulturminner**

Vangrøftdalen, Kjurrudalen og området for øvrig har vært brukt av samer, og har potensiale for funn av samiske kulturminner. Det er registrert noen samiske kulturminner her, og for mer informasjon om disse vises det til kommunens kulturminneplan.



### Bygninger og byggeskikk

Et svært viktig innslag i kulturmiljøene er de mange tradisjonelle bygningene vi finner i vårt UKL. Området har en bygningsmasse av stort omfang, og omfatter et betydelig antall verneverdige bygninger og bygningsmiljøer. Den tradisjonelle byggeskikken er unik og spesielt godt ivaretatt, og området har også et betydelig antall kulturminner fra ulike tidsepoker.

På en setervoll stod det som regel et seterhus og et fjøs, gjerne ei avkjøling og ei eller flere løer. Husene stod gjerne litt åpent og spredt på vollen, men sjelden i en streng tunform en kan se andre steder. Enkelte av anleggene har også stall, sauefjøs, kalve- eller geitefjøs og grisehus. I tillegg hadde mange av gårdene bygninger og buer spredt i utmarka. Mange av bygningene i seterområdene har tidligere stått andre steder, og/eller hatt andre funksjoner enn i dag.

Ofte er mange av de gamle bygningene ikke lenger i bruk, og mange av dem har en særlig høy kulturhistorisk verdi fordi det blir stadig færre av dem. Det er også mange verdifulle bygninger og bygningsanlegg i aktiv bruk og i god stand, men der kan utfordringen være knyttet til behov for ombygging, påbygg, nybygg osv. i forbindelse med funksjon og bruk i aktiv næring.

Det er opplagt at det er svært ressurskrevende å ta vare på et så stort antall bygninger. Eiere av verdifulle bygninger kan søke støtte til tiltak, men det må normalt alltid påregnes noe egeninnsats. Det er derfor en forutsetning at eierne av bygningene selv ønsker å sette dem i stand, og at de er villig til å bruke tid og/eller penger på dette. En del av UKL- midlene har blitt brukt til å støtte bygningstiltak direkte, men en del har også gått til å utarbeide tilstandsrapporter og kostnadsoverslag på aktuelle objekter. Dette har vist seg å være svært nyttig dokumentasjon når eierne har søkt finansiering til restaurering og istandsetting fra andre instanser og støtteordninger.



*Seterstua på Trøvollen på Kløftåsen har fortsatt den tradisjonelle, utvendige murpipa midt på stueveggen. Inne i «skjælet» (midtrommet i setra) står ovnen inne i en «bås» bygd ut gjennom veggen, under pipa, som gjør at ildstedet ikke tar verdifull plass inne i rommet, derav begrepet «båsmur».*

### Seterkartleggingsprosjektet i Os

I SEFRAK-registreringa som ble utført på 1970-tallet ble alle hus fra før 1900 registrert, og så å si alle gamle bygninger både i bygda, på setrene og i utmarka ble registrert. I matrikkelen er alle kartfestete bygninger gitt et unikt bygningsnummer. På 1980-tallet gjennomførte Os kommune ei kartlegging av setrene i kommunen, og alle setrene ble tildelt et «seternummer». Senere har flere gjort registreringsarbeider i området. Blant andre har Nasjonalparkstyret og Uthusprosjektet på Røros dokumentert og gjort registreringer av bygninger i området.

For å få en oversikt over hva som fantes, og for å kunne sikre ei god forvaltning og riktig prioritering, var det behov for å samle eksisterende kunnskap, og i 2015 satte Os kommune i gang *Seterkartleggingsprosjektet i Os*. Målet med prosjektet var å samle de data som forelå, og å supplere og digitalisere disse. Det var også ønske om å få verdivurdert bygningene som fantes.

Landbrukskontoret i Os stod for prosjektledelsen, og tidligere museumsconservator Per Hvamstad utførte registreringer og verdivurderinger av bygningene. Andre som bidro i prosjektet var kulturkontoret i kommunen, Os Historielag, Hedmark fylkeskommune, Nasjonalparkstyret, Riksantikvaren og Utvalgte kulturlandskap.

Gjennom seterkartleggingsprosjektet er det innenfor UKL-området kartlagt totalt 616 bygninger, og 318 av disse er verdivurdert.

Gruppet	Totalt	Verdi- vurdert	Nasjonalt verneverdig	Regionalt verneverdig	Lokalt verneverdig
Totalt antall bygninger	616				
Seterhus	168	108	14	81	13
Avkjøling	10	7	3	4	0
Løer	118	65	12	48	5
Fjøs	121	86	10	67	9
Andre hus	76	27	7	14	6
Uthus	62	25	2	21	2
Ruin	1				
Uklassifisert	60				
Sum	616	318	48	235	35

*Tabell: Det er registrert rundt 160 setervoller og drøyt 600 seter- og utmarkshus (seterstuer, seterfjøs, løer, staller, masstuer, kokhus, buer, avkjølinger) innenfor det utvalgte området. Av 318 bygg som er verdivurdert, er drøyt 15 % av bygningene registrert som nasjonalt verneverdige.*

For å beregne verneverdi var det til å begynne bare bruksverdi, miljøverdi, kunnskapsverdi og opplevelsesverdi som ble lagt til grunn for beregningene, men etter hvert ble alder, representativitet, sjeldenhet, autensitet også vektlagt. Når det gjelder verdivurdering av bygningene har det ikke vært mulig å gå særlig detaljert til verks, men de vil uansett være et viktig hjelpemiddel for bl.a. prioritering av framtidige tiltak.

## Områdeplan for det utvalgte kulturlandskapet Vangrøftdalen og Kjurrudalen

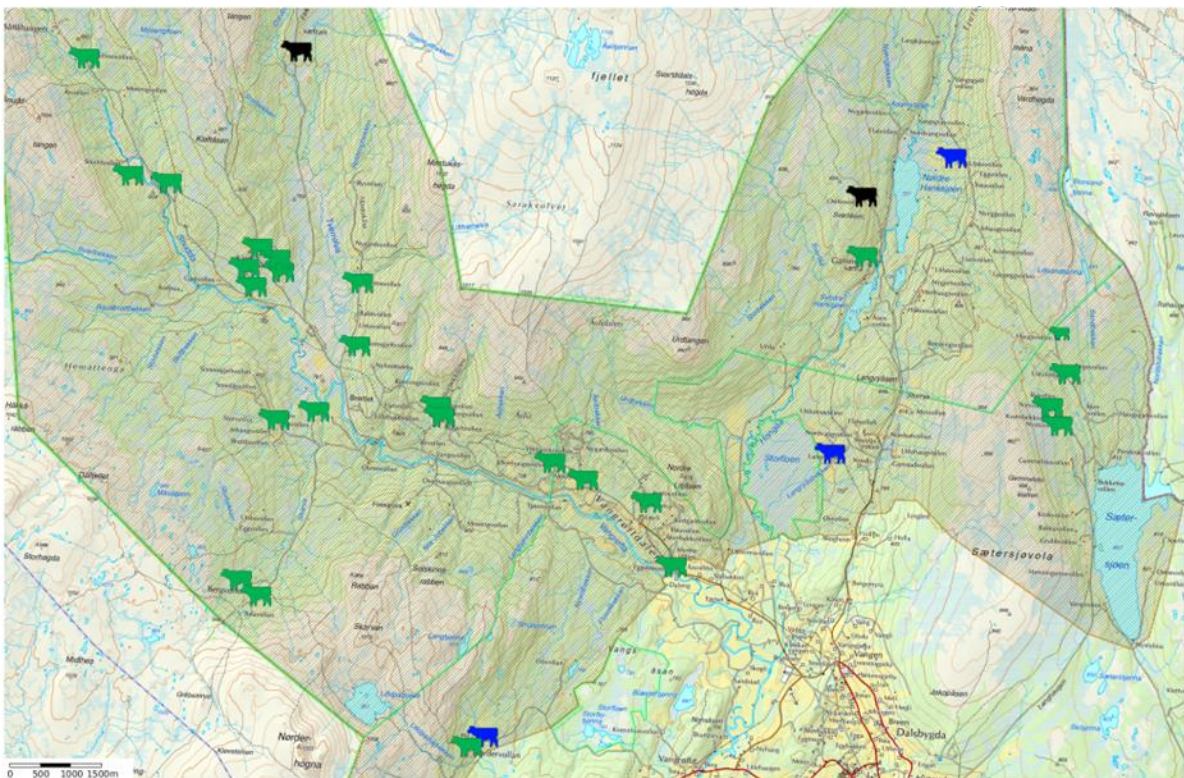
Den nevnte seternummereringa fra 1970-tallet er videreført i seterkartleggingsprosjektet, og det er lagt opp til at gamle og nye registreringer skal kunne samkjøres. Registreringene er nå digitalisert, og langt inn i en kombinert forvaltningsdatabase og kartløsning, og finnes på <https://kommunekart.com/>.

Etter 2019 er det ikke arbeidet mer med seterkartleggingsprosjektet i kommunen, og til tross for det omfattende arbeidet som er lagt ned gjennom mange år er det fortsatt noen områder i kommunen som er dårlig dekket, i det utvalgte kulturlandskapet gjelder dette Ola, Litjåsen, Åslia øverst, og nedre del av Kjurrudalen

I tillegg til de registreringene som er samlet gjennom seterkartleggingsprosjektet, har enkeltpersoner kartlagt og koordinatfestet løer og løetomter i utmarka. Disse registreringene bør også tas inn og digitaliseres som en del av prosjektet. Det er pr. i dag ikke ressurser til å gjøre denne digitaliseringsjobben.

### Aktive setre

Ut fra søknader om *regionalt miljøtilskudd* til setring med mjølkeproduksjon i minimum 6 uker, og *UKL-tilskudd* til drift av seter har kommunen laget et kart over aktive setre per 2020. Kartet viser 26 aktive setre med melkeproduksjon i kombinasjon med utmarksbeite (herav 1 seter med melkegeit). Setre som holder ammekyr på setra og beiter på tradisjonelt vis i utmark minimum 4 uker, samt fellesetere og andre setre med mjølkeproduksjon på seter og dyr bare på innmark er også tatt med i kartet.



*Aktive setre pr. 2020. Grønn; seter med mjølkeproduksjon, stor ku = setring med ku, lita ku = setring med geit. Blå; seter med mjølkeproduksjon på innmarksbeite. Svart; «setring» med ammeku på utmarksbeite.*

### *Gamle veier og stier*

I et kulturlandskap som gjennom lang tid har vært brukt av både folk og dyr, er det et sammenhengende og komplekst nettverk av stier og veier i hele området. Mange brukes fortsatt, men mange har også blitt borte etter at de har gått ut av bruk. Det er viktig å beholde de gamle veiene mellom setergrendene åpne, slik at de kan vise ferdselshistorien i området. Samtidig er det viktig at det ikke tilrettelegges mer enn nødvendig. En del av stiene er tegnet inn i offentlige kart, de fleste er det ikke.



Forollhogna er vernet mot tekniske inngrep av enhver art, også oppsetting av skilt og merking av stier og løyper. Det eneste unntaket er *pilegrimsleden* som går gjennom hele Vangrøftdalen og over fjellet til Budalen. Pilegrimsleden er en del av *Østerdalsleden*, som går fra Trysil, via Rena og Tynset til Trondheim. Fra Tynset er den merket om Vingelen, Dalsbygda, Forollsjøen, Storbudal til Singsås. Merkingen av pilegrimsleden er bare synlig i den snøfrie tida av året.

*Pilegrimsleden er merket med egne skilt og merker. Foto: Ingjerd Kvangraven.*

I landskapsvernområdene er det ikke like strengt som i nasjonalparken, men det er forholdsvis få stier og veier som er skiltet også her. Det er en merket sti fra parkeringsplassen øverst i Skarvdalen til Kostvarden, og i Sattåhaugen er det ryddet og skiltet en slåtte- og kultursti. Innerst i Kjurrudalen ligger Tollolenget hvor både bygninger, slåtter og stier er restaurert, og stimerking her er under planlegging. Disse stiprojektene har fått støtte, dels fra UKL og dels fra SMIL.

Vangrøftdalen har siden fredningen i 2001 fått økt trafikk fordi særlig fotturer til Forollhogna-toppen har blitt veldig populært, både blant fastboende og tilreisende. I forbindelse med den økte trafikken øker behovet for skilting og annen tilrettelegging. Dette for å styre ferdselen slik at den blir i minst mulig konflikt med tradisjonell setring og utmarksbeite.

*Vangrøfta sti- og løypelag* har de siste årene opparbeidet et godt sti- og løypenett i sitt område, og har fått dekket det meste av skiltkostnadene ved merking av skitraséene i Nørdervollia-Gruva, og langs stien fra Grunntjønna til Synnerhogna. Disse områdene ligger delvis utenfor det utvalgte kulturlandskapet, men er gode eksempler på hvordan merking kan gjøres. I Trøenget er det også nylig lagt ned store ressurser i rydding av stier og slåttelandskap, og det er også rekonstruert ei slåttebu og restaurert ei løe.



*Inne i den rekonstruerte slåttebua i Trøenget (på grensa mellom Dalsbygda og Vingelen) mimrer Inge Kroken om hvordan det var å være med på markaslått, den gang han var «ryss».*

Foto: R. Brænd

I tillegg er mange stier og tråkk ryddet av private, uten tilskudd eller annen offentlig støtte. Et eksempel på dette er at det etter den snørike vinteren 2019/2020, var det svært mye skog som ble knekt eller bøyd ned. Som en reaksjon på dette oppstod «Dalsbygda Stirydderlag» spontant som en facebookaksjon sommeren 2020. I løpet av noen hektiske uker ble mer enn 30 kilometer med stier i alle deler av det utvalgte kulturlandskapet ryddet på dugnad av bygdefolket.

#### ***Fredning av gardstunet Utistu Nordvang med setra Utistuvollen***

Byggeskikken i seterdalene har selvfølgelig en naturlig sammenheng med byggeskikken i bygda, og byggeskikken lokalt er påvirket av at tilgangen til bygningsmaterialer var knapp fordi Røros Bergverk gjorde krav på det meste innenfor circumferensen. Mye av trevirket i regionen gikk til å dekke behovene ved gruver og smelteverk (les mer om dette under 3.3.2).

Et eksempel på effektiv utnyttelse av byggematerialer kan en se i det fredede gardstunet "Utistu" som ligger på *Vangen* i Dalsbygda, og gardens seter på Dalvollan i Vangrøftdalen.

Det spesielle med gardstunet er at det er et sammenbygd, nesten sammenhengende firkanttun, en tunløsningen som ble vanlig i Nord-Østerdal i en periode fra 1850-tallet. Den opprinnelige garden lå lenger opp i lia, og hadde mange små, spesialiserte og spredte bygninger. Den nye tunformen hang sammen med 1850-tallets modernisering av jordbruket med krav om mer rasjonell drift, og med et ønske om å skjerme tunet mot det barske klimaet. Materialbruken i Utistu bærer preg av effektiv utnyttelse, og Utistu er i dag det best bevarte eksemplet på slike tun i Nord-Østerdal.

Utistuvollen på Dalvollan er ei av sommersetrene til Utistu-garden, og ble bygd opp litt før gardstunet fikk sin nye form. Utistuvollen består av bygninger fra 1600-, 1700-, 1800- og 1900-tallet. Etter at setringa opphørte på vollen i 1974, er tun og bygninger uforandret, og setertunet gir et godt inntrykk av både gamle dagers driftsform, og området bygningshistorie.



*Kuffjøset på Utistuvollen, Dalvollan, med geitfjøset i bakgrunnen. Foto: Astrid A. Haug.*

For å bevare det autentiske og unike bygningsmiljøet ble Utistugarden og Utistuvollen i Vangrøftdalen vedtaksfredet i 2012 etter kulturminneloven. Siden 2011 har det vært helgeåpen seterkafe på Utistuvollen, hvor folk har blitt servert både mat og seterhistorie.

15. juni 2015 ble det avholdt fredningsmarkering, med et offisielt program på Utistuvollen på dagtid, og et åpent arrangement i Utistu på kveldstid. Kveldsarrangementet var et samarrangement mellom Hedmark fylkeskommune, eierne og Dalsbygda skole - *skolen i lokalsamfunnet*. Dalsbygda skole hadde årets skoleavslutning i tunet denne kvelden, og stod for mye av kveldens program, blant annet med tidsriktig servering i 1800-tallsstil.



*Kveldsarrangementet ble besøkt av riksantikvar Jørn Holme og drøyt 200 andre gjester. Foto: Østlendingen.*

### 4. Ti år med utvalgte kulturlandskap

Det har gått vel 10 år siden Vangrøftdalen og Kjurrudalen ble et nasjonalt utvalgt kulturlandskap i jordbruket, og den nasjonale markeringen av opprettelsen av landets 20 første UKL ble arrangert på Kløftåsen i Vangrøftdalen i 2009.

Etter disse årene tar vi et tilbakeblikk på hva som har skjedd i perioden, og hvordan arbeidet med UKL har foregått.

#### 4.1 Organisering av arbeidet

I 2009 forelå den første områdeplanen for det utvalgte kulturlandskapet i jordbruket Vangrøftdalen og Kjurrudalen. Planen ble utarbeidet i et samarbeid mellom blant annet grunneiere, Os kommune, Hedmark Fylkeskommune og Fylkesmannen i Hedmark. I planarbeidet ble det lagt stor vekt på bred og lokal forankring, og lokale interessegrupper bidro sterkt. Områdeplanen som ble utarbeidet i 2009 ble tatt til etterretning av Landbruksdirektoratet.

Den første områdeplanen har ligget til grunn for blant annet prioritering av midler som er tildelt området, om lag 1 million kr årlig. Planen skulle også være en inspirasjonskilde og rettesnor for alle som vil bidra til å holde setring og utmarksbeite i hevd, og ellers ta vare på verdiene i kulturlandskapet.

Fra opprettelsen i 2009 og fram til og med 2019 var det fylkesmennene som hadde forvaltningsansvaret for de utvalgte kulturlandskapene, mens kommunen var et bindeledd mellom grunneiere og fylkesmannen. Som en del av kommunereformen og i tråd med Stortingets vedtak, fikk kommunene overført UKL-ansvaret fra og med 01.01.20.

Ved opprettelsen av de utvalgte kulturlandskapene i 2009 var det viktig å ha ei god og positiv forankring av UKL-satsinga blant grunneiere og rettighetshavere i området. For å videreføre denne intensjonen, ble det ved oppstarten i 2009 opprettet ei arbeidsgruppe for UKL Vangrøftdalen og Kjurrudalen bestående av

- Grunneiere (representanter for hvert av lagene Sjøttåhaugen Grunneierlag, Kjurrudalen Hamnelag, Kløftåsen – Mastukås – Falken Hamnelag)
- Faglag (Dalsbygda Bondelag, Os Bondelag og Os Bonde- og Småbrukarlag)
- Andre næringer (Fjellfølge DA)
- Dalsbygda Bygdekvinnelag
- Fylkesmannen i Hedmark
- Hedmark Fylkeskommune

For å få med grunneierrepresentanter fra alle områdene som inngår i det utvalgte kulturlandskapet valgte arbeidsgruppa i 2019 å ta inn representanter også fra hvert av lagene

- Østgård Utmarkslag, Vangrøfta Grunneierlag, Storvollia Rabblia Hamnelag, og Åslia Storbekkdalen Hamnelag

Os kommune har hele tiden vært sekretær for arbeidsgruppa. Arbeidsgruppa har stort sett hatt møter hvert halvår, og har deltatt i diskusjoner og prioritering av midler og tiltak.

Fra 01.01.20 ble Fylkesmannen i Hedmark slått sammen med Fylkesmannen i Oppland, og skiftet navn til Fylkesmannen i Innlandet. Fra 01.01.21 skiftet embetet navn til Statsforvalteren i Innlandet. Statsforvalteren og fylkeskommunen skal fortsatt være med i arbeidet og være representert i arbeidsgruppa som faginstanser. Det vurderes som viktig at

## Områdeplan for det utvalgte kulturlandskapet Vangrøftdalen og Kjurrudalen

arbeidsgruppa fortsatt skal ha en tung og avgjørende rolle i forbindelse med forvaltningen av ordningen i vårt utvalgte kulturlandskap.

Områdeplanen skal være et overordnet dokument med et 10-årig perspektiv. Ved den nye områdeplanen legges det ved en 4-årig tiltaksplan. Tiltaksplanen beskriver konkrete tiltak, kostnader og aktuelle finansieringskilder, og både områdeplan og tiltaksplan skal vedtas i kommunestyret. I tillegg vil administrasjonen i samarbeid med arbeidsgruppa utarbeide årlige retningslinjer. Retningslinjene beskriver søknadsfrist, søknadsprosess, tilskuddssatser og eventuelle årlige prioriteringer innenfor de rammene som tiltaksplanen gir.

Det er ellers verdt å nevne at det er en nær sammenheng mellom UKL (Os kommune) og vernemyndigheten for landskapsvernområdet (Nasjonalparkstyret), men også opp mot de andre «statusene» området har. Denne områdeplanen for UKL er en kombinasjon av å beskrive verdiene i området, status og utvikling, og hvordan en kan bruke UKL-midlene for å ta vare på verdiene. Aktivt setring og utmarksbeite er sentralt for flere av dem, og de andre statusene har andre virkemidler å sette inn. Siden oppstarten av UKL i 2009 har eksempelvis dialogen mellom kommune og nasjonalparkstyre vært god, og ressurser har blitt samordnet og utnyttet så godt som mulig for å nå felles mål.

### 4.1 Utførte tiltak og fordeling av tilskudd

Vangrøftdalen og Kjurrudalen har siden oppstarten fått tildelt omkring 1 million kroner i årlig ramme, med unntak av et par år da rammen ble økt til 1,4 millioner fordi det årets utgang var ubrukte midler i andre UKL.

De første årene var tilskudd til aktiv setring med melkeproduksjon og skjøtseltiltak avtalebasert. Avtalene som ble inngått var 10-årige, og det er fortsatt flere avtaler som enda ikke har gått ut. Fra og med 2020 må det søkes elektronisk om driftstilskudd til slike tiltak.

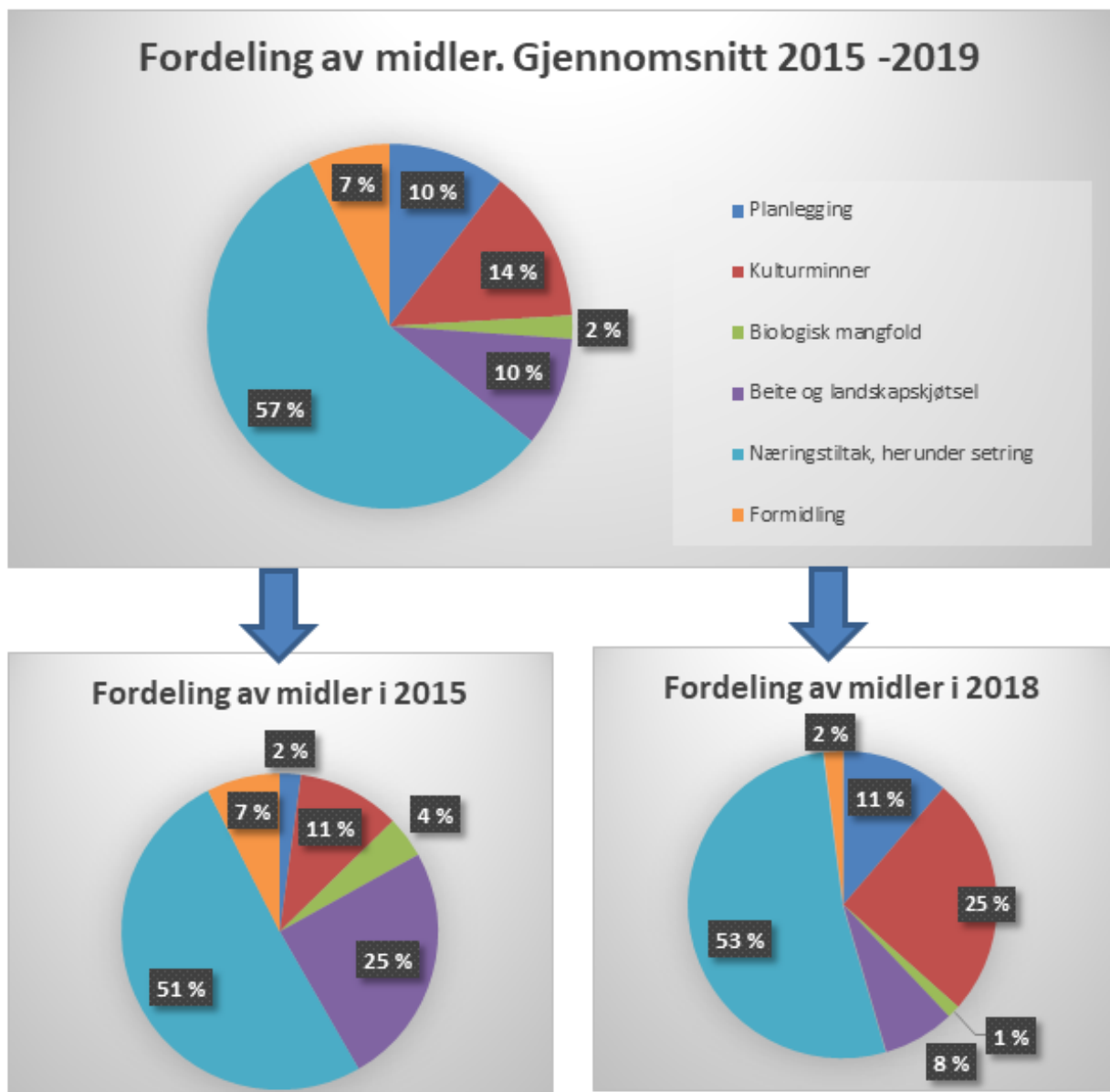
Det har i 10-årsperioden særlig vært fokus på landskapsskjøtsel, kulturminner og kulturmiljøer, og næringsretta tiltak i form av tilskudd til aktiv setring. I dette avsnittet gir vi et overblikk på hvordan tilskuddsmidlene har blitt brukt til ulike tiltak. Tabellen under viser ulike tiltaksgrupper som ligger innenfor UKL-ordningen.

1. [Landskapsskjøtsel](#) Formålet med tiltakene er å ta vare på og utvikle et mangfold av jordbrukets verdifulle kulturlandskap.
2. [Biologisk mangfold](#) Formålet med tiltakene er å ta vare på og skjøtte biologisk verdifulle arealer i jordbrukets kulturlandskap slik at de oppnår god tilstand og leverer økosystemtjenester, og bedre status for trua arter og naturtyper i jordbrukets kulturlandskap.
3. [Kulturminner og kulturmiljøer](#) Formålet med tiltakene er å ta vare på kulturminner og kulturmiljøer i jordbrukslandskapet som ressurs for kunnskap, opplevelse og bruk.
4. [Ferdsl og friluftsliv](#) Formålet med tiltakene er bedre allmenhetens tilgang til jordbrukslandskapet gjennom å legge til rette for tilgjengelighet og opplevelser knyttet natur, kulturarv og jordbruk. Ta vare på kvaliteter knyttet til opplevelser i området, og legge til rette for gode naturopplevelser. Hindre at friluftsliv fører til unødige naturinngrep, slitasje og forstyrrelser på plante- og dyrelivet og ødeleggelse av kulturminner og kulturmiljø.
5. [Planlegging](#) Formålet med tiltakene er å sikre helhetlig forvaltning av de utvalgte landskapene basert på tverrfaglig kunnskap og gjennom gode prosesser, bred involvering og forankring i områdene.
6. [Andre næringsretta tiltak](#) Formålet med tiltakene er å legge til rette for økt bruk av natur- og kulturarvverdiene som ressurser for lokal verdiskaping, næringsutvikling og sysselsetting i området.
7. [Formidling](#) – Formålet med tiltakene er å skape interesse, entusiasme og forståelse av hva Utvalgte kulturlandskap er og hvilke verdier som finnes i området.



Hvor mye som brukes til ulike tiltak varierer mye, og henger sammen med hva det blir søkt om fra år til år. Bruken av midler de siste årene Fylkesmannen i Hedmark forvaltet ordningen, 2015-2019, viser at en stor andel av midlene har gått til *næringsretta tiltak* i form av drifts- og investeringstilskudd til tradisjonell setring. Alle som har mjølkeproduksjon på seter og som bruker utmarksbeite har fått 10 000 kr i driftstilskudd pr. år. Omkring 30 % av den årlige tilskuddsrammen i UKL har gått til det årlige driftstilskuddet til setrene.

Investeringstilskudd er blant annet gitt til 2 nye seterfjøs, og istandsetting av 6 andre fjøs, strømforskyning i form av tilskudd til aggregater, solcelleanlegg og fast strøm. Summert for perioden 2015-2019 gikk over halvparten av midlene til å støtte opp om aktiv næringsdrift med setring og utmarksbeite.



Figuren viser hvordan tilskuddet i gjennomsnitt ble fordelt i de ulike tiltaksgruppene i perioden 2015 -2019, og hvordan det fordelt det enkelte år i 2015 og 2018. Vi ser at det er variasjoner mellom år. Den nest største «potten» har gått til kulturminner, samt biologisk mangfold og landskapskjøtsel.

## Områdeplan for det utvalgte kulturlandskapet Vangrøftdalen og Kjurrudalen

Hvor mye av potten som har gått til *planlegging og formidling* har også variert mellom år. Under *planlegging* kommer bl.a. utarbeidelse av skjøtselsplaner (landskap) og tilstandsrapporter (bygninger m.v.). Disse planene bestilles av kommunen, og dekkes av UKL-midler. Planene beskriver dagens tilstand, viktige verdier og hensyn som skal tas, og delvis hvordan arbeidet skal utføres. Planene gir grunnlag for prioritering og tildeling av tilskudd.

Fylkesmannen i Hedmark inngikk i sin tid avtale med Fjellfølge DA og Os tradisjonslaft v/ Arild Bjarkø og om kjøp av disse planleggingstjenestene. LNR og Miljøfaglig Utredning AS har også laget skjøtselsplaner i området, og rapporter som er utarbeidet av andre håndverkere med riktig kompetanse på området er også benyttet til bygningstiltak.

Praksis med tjenestekjøpene har vært videreført i 2020, men framtidige avtaler og kjøp av denne type tjenester må formaliseres og ev. anbud innhentes.

Av andre planleggingsprosjekt kan en nevne Forprosjekt - framføring av strøm til Vangrøftdalen, Seterkartleggingsprosjektet i Os, og medfinansiering av nasjonalparkstyrets nye byggeskikkveileder.

Under *formidling* kommer f.eks. støtte til drift av Utistuvollen seterkafe, seterpuben i Nordervollia, arrangement i form av kurs og slåttedager, fotokalender i forbindelse med 10 års jubileet og tur-appen Outtt.

En liten andel av tilskuddsmidlene har gått til skjøtsel av gamle utmarksslåtter for å fremme biologisk mangfold, og noe er også gitt til *tilrettelegging for ferdsel*, både for folk og husdyr, dette er i figuren ført i tiltaksgruppen landskapskjøtsel.

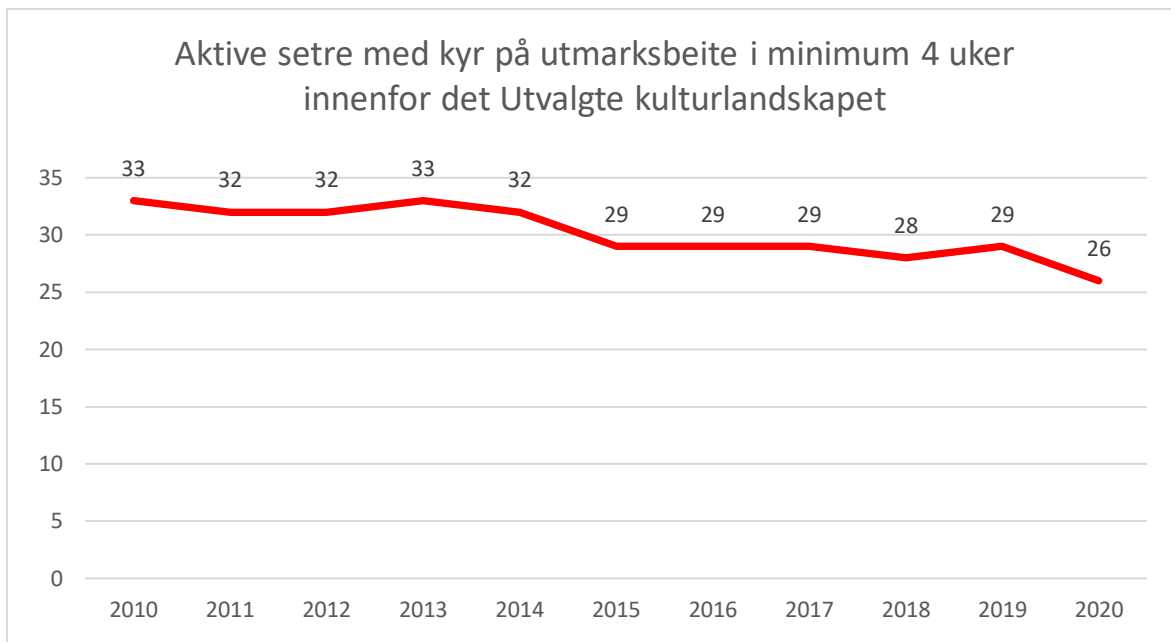
### 4.2 Aktiv setring med melkeproduksjon

Aktiv setring er det største og viktigste næringstiltaket i UKL, og er i statistikken plassert i tiltaksgruppe *andre næringsretta tiltak*. For det utvalgte kulturlandskapet har det vært en viktig målsetting «å opprettholde et aktivt og variert seterbruk med et sterkt innslag av *beitende husdyr*». Helt siden 2009 er det gitt kr 10 000 i tilskudd til aktive setre med mjølkeproduksjon og utmarksbeiting. De første årene måtte seterbrukerne inngå 10-årige avtaler for å få dette driftstilskuddet, men fra og med 2020 må det hvert år sendes elektronisk søknad for å få det.

UKL-tilskuddet til aktiv setring, kommer i tillegg til et regionalt miljøtilskudd, RMP, som seterbrukere i Innlandet kan søke på. Pr. 2020 er RMP-tilskuddet på kr 52 000/år. Seterbrukerne kan også om produksjonstilskudd til dyr på utmarksbeite, pr. 2020 er satsen kr 817/storfe og kr 230/geit.

Disse offentlige tilskuddene fungerer dels som en godtgjøring for «jobben» beitedyra og seterbruken gjør å opprettholde det biologisk mangfoldet, seterkulturen og kulturlandskapet, dels en kompensasjon for tapte inntekter/merarbeidet setring innebærer.

I perioden fra 2011 til 2020 har antall setre i aktiv drift vært relativt stabilt, men med en svak nedgang fra 33 setre i drift til 26. Årsaken til nedgangen i antall aktive setre skyldes først og fremst at brukere har lagt ned melkeproduksjonen på garden. Det er svært få av dem som fortsatt har mjølkeproduksjon som har sluttet å setre i denne perioden. To bruk som har sluttet med melkeproduksjon har gått over til ammekuproduksjon, og har fortsatt å bruke setra og utmarksbeitene tilsvarende som de gjorde med melkeku på setra. Disse har hverken mottatt regionalt setertilskudd eller UKL-setertilskudd.



Figuren viser en nedgang i antall aktive setre med kyr på utmarksbeite i perioden 2010 -2020.

### 4.3 Biologisk mangfold og skjøtsel

I perioden fra 2009 -2020 er det utarbeidet skjøtelsplaner for omkring 50 tiltak, til sammen ca. 400 dekar. Fjellfølge DA og Miljøfaglig Utredning AS har utarbeidet planer for manuell skjøtsel, mens Norsk Landbruksrådgiving har laget noen for maskinell skjøtsel.

I hovedsak dreier det seg om skjøtsel av arealer der formålet har vært å øke tilgang til beite, åpne opp kulturlandskapet, og bedre framkommeligheten for folk og dyr, og tiltakene har i stor grad gått på tynning av bjørk, og å fjerne einer og vier. Det er lagt vekt på at arealene som restaureres skal vedlikeholdes gjennom beiting med husdyr. Maskinell skjøtsel av beiter er testet ut på større arealer, som elvesletter, og der det har vært behov for å jevne markoverflata vesentlig. Mekanisk beitepusser kan trolig brukes som et supplement til beiting for vedlikehold av maskinelt ryddete arealer, men maskinell skjøtsel og vedlikehold av denne typen arealer må avklares med myndigheten før oppstart.



Bilder før og etter restaureringa av utmarksslått ved Dalvollan. Foto: R. Brænd

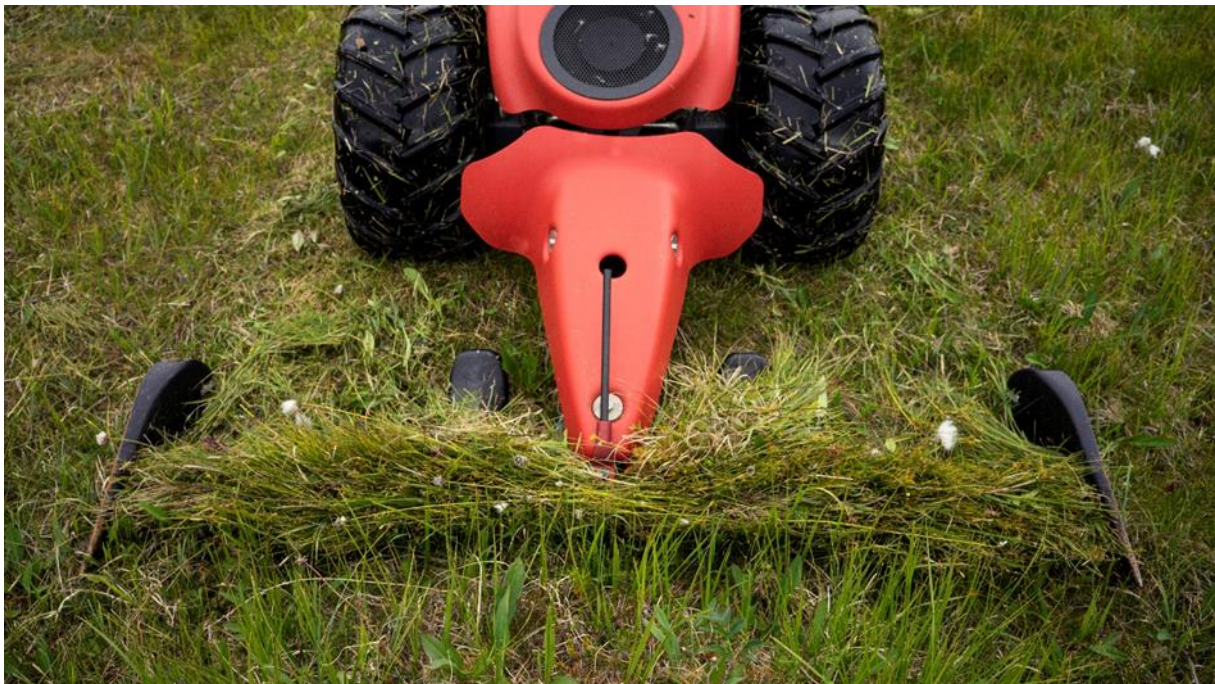
## Områdeplan for det utvalgte kulturlandskapet Vangrøftdalen og Kjurrudalen

Når det gjelder skjøtsel av utmarksslåtter blir arealene først restaurert, for så å bli slått med noen års mellomrom, for eksempel hvert 3. år. For å unngå oppgjødsling, og at de sjeldne artene forsvinner, må avlinga som slås fjernes fra slåtten, enten ved bortkjøring eller ved brenning. Det er restaurert slåtter i Såttåhaugen, Hemmatenga, Tollolenget, Kløftåsen, Rygjeltengen ved Fosskleiva og ved Utistuvollen på Dalvollan. Ved Fosskleiva har Dalsbygda skole vært engasjert i skjøtselsarbeidet.

For noen restaurerte slåtter har ikke grunneier/rettighetshaver lenger kapasitet eller interesse av å gjøre arbeidet selv. Der det tidligere er lagt ned store ressurser i restaurering, og slátteeier ønsker det, arbeider Nasjonalparkstyret nå for å finne en ordning der SNO overtar videre skjøtsel av disse arealene. For å få til slike ordninger forutsettes det at grunneier ønsker det, og at det er mulig å skrive langsiktige avtaler.

Tendensen er at skjøtselsplanene som har blitt utarbeidet de siste årene jevnt over omfatter mindre arealer enn det de første planene gjorde. Det har vist seg at restaureringsarbeidet ikke bør utføres på for store arealer på en gang. Restaurering i mindre etapper øker sjansen for å komme i mål, og gjør det lettere å styre beitedyras beiting og vedlikehold i ettertid. Når det gjelder tynning av skogsbeiter, bør også dette gjøres ved forsiktig gjennomhogst i flere etapper. Hvis det åpnes for store områder om gangen, og beitetrykket ikke er høyt nok i etterkant, vil gjengroinga skyte fart.

Foreløpig er planene som er utarbeidet samlet i Os kommune, og noen av dem er digitalisert. Planene bør for framtida ligge åpent tilgjengelig, og det kan være hensiktsmessig å utarbeide et kart som viser hvor skjøtselstiltak er utført.



*Tohjuls slåmaskin kan brukes mange steder der traktoren ikke kommer til. Foto: Julie K. Hoff.*

### 4.4 Kulturminner og kulturmiljøer

Mange års omfattende registreringer av UKLs bygninger ble samlet i *Seterkartleggingsprosjektet i Os* som ble oppsummert i 2019. Registreringene tilsier at det er drøyt 160 setre i UKL, og vel 600 bygninger som mange av dem også er verdivurdert. Det kan være enkelte bygninger, særlig i utmark, som fortsatt ikke er registrert, men det er ikke mange.

Det har blitt gitt UKL-tilskudd til istandsetting av ulike kulturminner/bygninger og kulturmiljøer hvert år siden 2009. I hovedsak dreier det seg om bygninger, og det er særlig bygninger som eier har liten egen nytte av som blir prioritert for UKL-midler. Dette kan være avkjølinger, løer og staller/små fjøs m.v. De første årene med UKL ble det gitt tilskudd på opptil 80 % for slike bygg, men de siste årene har tilskuddsandelen utgjort inntil 60 %. I løpet av 10 år er det gitt tilskudd til restaurering av omkring 40 bygninger.

Andre bygninger som søker har mer nytte av, eksempelvis seterstuer, har vært henvist til SMIL-ordningen (spesielle miljøtilskudd i jordbruket), og til en lavere tilskuddsats (normalt inntil 30 %). Kanskje kan det være aktuelt i framtida å vurdere om seterstuer registrert som svært verdifulle, eller med høy verneverdi burde vært prioritert med en høyere tilskuddsats, under forutsetning av at søker i stor grad tar vare på det tradisjonelle uttrykket på bygget?

For optimal fordeling av søknader gjennom UKL og SMIL-ordningene bør retningslinjene være samordnet, og i størst mulig grad utfylle hverandre. Samtidig er det viktig at det går tydelig fram hvor de ulike typer søknader i utgangspunktet skal kanaliseres. Landbrukskontoret forvalter begge ordningene og kan gi gode råd og veiledning.



*Ei mjølkeavkjøling før og etter restaurering, Håkonsvollen, Kjurrudalen. Taktekking og utskifting av materialer må utføres fagmessig, men fjerning av torv rundt veggene og trær på taket, samt grøfte bort vann kan de fleste gjøre selv. Foto: Per Hvamstad og Berit Siksjø.*

I noen tilfeller, der tiltakene er i grenseland mellom UKL og SMIL, har tiltakshaver fått utarbeidet tilstandsrapport og kostnadsoverslag for bygningstiltak dekket av UKL-midler når det har vært aktuelt å søke tilskudd fra andre ordninger som for eksempel Kulturminnefondet.



*Rygjeltengen ved Fosskleva er ryddet og slått i flere omganger. Foto: R. Brænd.*

#### 4.5 Andre erfaringer og tiltak

Den offisielle åpningen av utvalgte kulturlandskap i jordbruket ble holdt på Kløftåsen i 2009. Her deltok representanter fra de 20 første UKL-områdene og flere statsråder.

Siden har det med jevne mellomrom blitt gjennomført **nettverkssamlinger** i de ulike UKL-områdene, der representanter for grunneiere, kommuner og fylkesmenn har deltatt sammen med representanter fra direktoratene og departementene. Dette har vært interessante og lærerike samlinger hvor befaringer, nettverksbygging og erfaringsutveksling har vært sentralt.

Flere grunneiere/rettighetshavere har representert Vangrøftdalen og Kjurrudalen UKL på nettverkssamlingene som har blitt holdt i disse UKL-områdene;

- Grinde – Engjasete i Leikanger i Sogn og Fjordane, 2010
- Steinssletta, 2011
- Tarva, 2012
- Lista, 2015
- Nordre Eik, 2016
- Bodø og Sørfold, 2018
- Rennesøy, 2019

Representanter fra Nord-Herad i Oppland, og fra Nordre Eik, Nordmarksplassene og Sørkedalen i Oslo og Akershus har også vært på **studietur** i vårt UKL. Det har vært givende besøk, og det har vært stor velvilje fra «våre» seterbrukere og andre som har bidratt som vertskap.

Det har siden opprettelsen i 2009 blitt sendt ut felles **nyhetsbrev** for de utvalgte kulturlandskapene i Norge, og det har i nyhetsbrevet flere ganger vært bidrag fra vårt område. Nyhetsbrevene har blitt videresendt fra kommunen til dem kommunen har på sin UKL-adresseliste, men en kan også abonnere på disse nyhetsbrevene på Riksantikvarens hjemmesider. Det er for øvrig utarbeidet svært mye informasjonsmateriell om UKL som finnes på bl.a. Landbruksdirektoratets, Miljødirektoratets og Riksantikvarens hjemmesider, facebooksider m.v.

## Områdeplan for det utvalgte kulturlandskapet Vangrøftdalen og Kjurrudalen

Oskar Puschmann, Nibio, har lang fartstid med å **refotografere** kulturlandskapet i Norge. Han ble også engasjert til å refotografere landskap også i Vangrøftdalen Kjurrudalen UKL i 2012. Ei lokal gruppe bidro med innsamling og utplukk av gamle bilder, og bisto Puschmann i felt. Puschmann holdt en presentasjon av refotograferingsprosjektet i Dalsbygda samfunnshus 8. november 2012. Bildepar fra refotograferingsprosjektet presentert her: <https://uklfoto-utvikling.ra.no/ukl>



*Oscar Puschmann, Nibio, har gjennom ei årrekke refotografert gamle landskapsbilder for å dokumentere utviklinga av det norske kulturlandskapet. I 2012 refotograferte han mange gamle bilder i vårt utvalgte kulturlandskap. Her er et bildepar av Trøvollen, Djupsjøsetra – Nørdervollia refotografert, med Trøavollen og Stordjupsjøen i bakgrunnen.. Fotograf 2012: O. Puschmann, gammelt bilde: ukjent.*

## Områdeplan for det utvalgte kulturlandskapet Vangrøftdalen og Kjurrudalen

I 2013/2014 etablerte Norsk Landbruksrådgivning, NLR, et **forsøksfelt** ved Tverrelvbrua og ved Jotbekken. Hensikten med forsøksfeltene var å registrere og å dokumentere effekten av ulike skjøtselsmetoder på arealer som er ryddet maskinelt med fresing av frosttuver (på siltjord). NLR har gjort registreringer i forhold til endringer over tid når det gjelder botanisk sammensetning og gjengroing i felt ved ulikt beite, og det ble utarbeidet en prosjektrapport. Prosjektgjerdene står fortsatt oppe, da det er ønskelig å følge utviklingen utover den opprinnelige prosjektperioden.

**Nasjonalparkstyret** for Forollhogna har i perioden bidratt aktivt med støtte og initiativ til prosjekter og tiltak, Prosjektet *Mennesket og naturarven* var et prosjekt som gikk over et par år, og som jobbet for sikring av verdifull kunnskap og immateriell kulturarv. Gjennom dette prosjektet ble bygdefolket engasjert og mobilisert gjennom flere bygdemøter (i samarbeid med lokal prosjektgruppe, skole og lokale organisasjoner). Eksempelvis ble det gjennomført filming og dokumentasjon av måssåtaking og markaslått, der flere eldre som hadde vært med på dette som unge viste dagens unge hvordan arbeidet foregikk.



*Demonstrasjon av «måssåtaking», Ingeborg Lyster Ryen, Asbjørn Ryen, Mikkel Mylius Kroken, Per Brynhildsvoll, Inge Kroken og Eilen Aamo. Foto: Petter Aamo.*

Et annet konkret resultat av Menneske og naturarven-prosjektet er digitalisering av Jon J. Melis mange og svært interessante intervjuer av dalsbygdinge på 1960-, -70 og -80-tallet. Disse handler mye om den tradisjonelle bruken av området, og [intervjuene](#) ligger tilgjengelig på digitalmuseum.no.

Nasjonalparkstyret har også bidratt til flere skjøtselsprosjekt, blant annet Rygjeltengen og «villatomta» ved Fosskleiva som ble gjennomført av Dalsbygda skole, og til skjøtsel av «Pilegrimsmyra» som nå skjøttes av SNO. Styret har også støttet rekonstruksjon av ei løe i Tollolenget (for rast og informasjon), samt rydding av sti til Pilegrimsleden, utsiktspunkt, parkering i Ståttåhaugen. Informasjon om UKL og verneområder vil trolig bli oppsatt sommeren 2021.



## Områdeplan for det utvalgte kulturlandskapet Vangrøftdalen og Kjurrudalen

Nasjonalparkstyret har også utarbeidet en felles byggeskikkveileder for Forollhognaområdet, en besøksstrategi, og for øvrig utviklet informasjon om Forollhogna i *Outtt* – ei nettside og en *app* som markedsfører tilbud knyttet til natur- og kulturarven i området. Informasjon om turer og det utvalgte kulturlandskapet vil nå også bli lagt inn på besøkssiden for Forollhogna nasjonalpark.

I tillegg har styret også støttet kartlegging av naturtyper, botaniske verdier og status for utvalgte slåtteområder i dalførene, vært med å finansiere ny bru over elva Snudda til Dalvollan, og ellers arrangert Forollhogna-konferansen med innlegg om blant annet setring, beite og utmarksbruk, kulturminner, kulturhistorie og lokal verdiskaping.

**Dalsbygda skole**, *Skolen i lokalsamfunnet*, har hatt flere skjøtsels- og restaureringsprosjekter i området. Spesielt kan en nevne skjøtsels- og vedlikeholdstiltak på Nirsengen (skjøtsel av slåtter, restaurering av slåttebu og –løe), skjøtsel av Rygjeltengen (Foskleiva), og sist; prosjektet ved Fossgruva (restaurering av krutthus, rydding av stier til og fra gruva). Det er veldig verdifullt at ungene i lokalsamfunnet blir kjent i området, og med seter- og utmarkstradisjonen, og det gjør også en vært verdifull innsats for lokalsamfunnet og for det utvalgte kulturlandskapet.



*Dalsbygda skole i ferd med å restaurere slåttebu på Nirsengen, Vangrøftdalen. Foto: Dalsbygda skole.*

### 5. Utfordringer

Hovedutfordringen er å opprettholde det tradisjonelle seterbruket med mjølkeproduksjon, og hindre gjengroing. I noen områder er setringa i god hevd og beitetrykket hardt, men i vesentlige deler av det UKL har bruken av utmarksbeite så å si opphørt. Samtidig har behovet for brensel m.v. opphørt, da en i dag langt på vei benytter andre energikilder så uttak av trevirke er også på et minimum.

Det er ikke realistisk å gjenskape den intensive bruken av utmarka som har formet det UKL gjennom flere hundre år. Ut fra dagens bruk, og både av dyrehelse- og miljøhensyn, er det hverken mulig, og heller antakelig ikke ønskelig å utnytte ressursene like hardt som de tidligere gjorde.

Flere faktorer vil være avgjørende for om vi lykkes med å videreføre den levende seterkulturen og det unike og utvalgte seterlandskapet. Økonomiske rammebetingelser, landbruks- og klimapolitikk, samt prioriteringer både regionalt og lokalt er avgjørende for hvilket handlingsrom husdyrnæringa må forholde seg til, og som til sist avgjør om det er mulig å fortsette med dette også i framtida.

#### 5.1 Overordnede rammebetingelser

For at setring med utmarksbeite skal opprettholdes er første forutsetning at jordbruket generelt får forutsigbare rammebetingelser, og en økonomi den kan leve av og med. Et levende og mangfoldig landbruk er basisen for at det også skal finnes setre i drift, og dyr på utmarksbeite.

Utviklinga i jordbruket går fortsatt i retning av færre og større bruk, stadig mer teknologi og automatikk, og for mange er gjeldsbelastningen og arbeidsmengden stor. Det blir stadig færre aktive bruk også i Dalsbygda og Os, og rekrutteringa av nye og yngre brukere er beskjeden. Kanskje både fordi ungdommen ikke ser på yrket som attraktivt, men også fordi det sjelden omsettes gardsbruk på det åpne markedet og derfor heller ikke slipper til.

Besetningene på gardene blir stadig større, og stadig flere bruk har mellom 30 og 40 mjølkekyr, pluss kviger og kalver. Når det gjelder størrelsen som det «går an» å setre med, opplever mange at det går et skille ved 30-40 dyr. Hvis flokken blir særlig større enn det, så har det lett for at flokken deler seg, og at dyra sprer seg. Dette er krevende når dyra går på utmarksbeite, og dyra helst bør komme samlet hjem og i rett tid til mjølking.

For å unngå problemene som oppstår med store buskaper, velger noen å dele opp besetningen og å drive mjølkeproduksjon både på setra og på garden samtidig. Produksjon to steder samtidig fører imidlertid til veldig mye arbeid, og gjør at mange velger å avslutte setringa når andre løsninger for beiting og fôrberging åpner seg. At stadig flere velger å legge ned gardsdrifta i bygda, gjør at det også blir mer grovfôrareal tilgjengelig nær gardene for dem som fortsetter, noe som igjen kan gjøre det enda mer attraktivt å utnytte et løsdriftsfjøs med en kostbar mjølkerobot *hele* året, framfor kanskje bare 10 måneder i året.

For fortsatt bruk av utmarksbeite er det viktig at beitedyr og beiting gis høy prioritet i alle prosesser som både på kort og lang sikt kan ha betydning for bruken av området. Dette gjelder også i de områdene hvor beitetrykket i dag er lavt. Det kan være nettopp de områdene som i dag ikke har aktive setre, og som har lavt beitetrykk som kan være aktuelle å ta i bruk til annet beite enn det tradisjonelle. Dagens situasjon med økt fokus på klima/miljø og selvbergingsgrad bør gjøre at vi tar ekstra godt vare på de mulighetene vi har til å drive en

miljø- og klimavennlig matproduksjon også for framtida. De to store utvalgte kulturlandskapene i Forollhogna-områdene, *Seterdalene i Budalen* i Trøndelag, og særlig Vangrøftdalen – Kjurrudalen som fortsatt har 26 setre i drift, bør løftes politisk av politikere på alle nivåer, for å sikre og forbedre vilkårene for seterbruket – hvis det ikke skal dø ut.

### 5.2 Moderne produksjon

Dagens gardbrukere driver i en moderne og relativt teknologisert verden. Alt fra brunst og kalvedrikk til gjødsling, mjølketank og traktorservice er koblet på nett, og ikke alt er lett forenlig med å videreføre en mange hundreårs setertradisjon på en gammeldags driftsenhet uten strøm. Det er mange utfordringer, men vi nøyer oss med å nevne noen.

Dyrene det setres med i dag, er stort sett av NRF-rase, generelt en frisk rase, men avlen går mot stadig mer høytstående individer, og stor mjølkeproduksjon fører til at det er store mengder fôr som må inntas daglig. Dyra må nødvendigvis gå lange strekninger hver dag for å få nok mat, og når dyra må bevege seg mye, går mye energi med til dette, og mindre til mjølkeproduksjon. Mjølkemengden går gjerne ned, og risiko for kvalitetstap på mjølka øker.

For at Tine skal ta imot mjølka må setermjølka selvfølgelig oppfylle alle krav som stilles. Det kan være vanskelig å levere store mjølkemengder og mjølk av god kvalitet fra setra sammenliknet med å drive «kontrollert mjølkeproduksjon» i et moderne robotfjøs med inngjerdet beite, jevne kraftfôrrasjoner og en mjølkerobot som løpende og bokstavelig talt sjekker «tempen» på hver ku. Eksempelvis er celletallsproblematikk lettere å kontrollere i et «lukket» system, enn når dyra går fritt på beite. Hvis det blir for høyt celletall i mjølka, kan det bli leveringsstopp og null kroner i mjølkeoppgjør.

Hvert bruk har også ei mjølkekvote å fylle, og dersom setringa fører til at kvota ikke fylles, innebærer det et alvorlig inntektstap for bonden.

Det brukes kraftfôr i tillegg til det dyra får i seg ved beiting, men for å sikre at dyra får i seg nok mat, og nok energi, må mange tilleggsfôre dyra på setra med tilkjørt grovfôr. Tilleggsfôringa er nødvendig ut fra dyrehelse, og fører til at dyra lettere kommer hjem til rett tid. På den annen side krever det at røkteren bruker tid på denne fôringa (inkludert transport), samtidig som det tærer på vinterfôrbeholdningen. Av og til hender det også at noen dyr ikke kommer hjem, og med de høytstående dyra en har i dag er dette veldig uheldig. Resultatet kan bli sjuke dyr, noe som er vondt og kostbart på alle vis, for både ku og bonde.

I dag har en del av gardene også investert i løsdriftsfjøs og mjølkerobot, og det er ei kostbar investering som står tom og ubrukt hele setersesongen. Likevel fortsetter mange å setre, fordi de ved setring får høstet kjærkomne fôrenheter og fordi dyra uansett skal beite i 12 uker hver sommer. For mange er det også en svært viktig og positiv del av livet som bonde, både for folke- og dyrehelse.

Et problem som har blitt mer og mer presserende i seterområdene de siste åra er den dårlige telefon- og nettdelingen mange steder. Problemer med å kontakte veterinær, inseminør, andre dyreeiere, kontakt med datasystemene bonden ellers benytter blir ei større utfordring, jo mer teknologisk bondens hverdag blir. Manglende telefondekning gjør det også vanskelig å ta i bruk moderne teknologi (elektroniske sporingssystemer) som ellers kunne lagt til rette for større utnyttelse av utmarksbeitene. Uten fast strøm blir det også vanskelig å gjøre noe med dette innen overskuelig framtid.



*Fellesanlegget for sanking, veing og skilling av sau ved Kløftåsen. En plass totalt blottet for kontakt med omverdenen. Her er det ikke mulig å kontakte hverken dyreeiere, sjåfør av dyretransport, eller søke opp noe på nett. Foto: R. Brænd*

### 5.3 To produksjonssteder

Garder som ikke setrer har ett produksjonssted, der de har alt de trenger for den daglige drifta – hele året igjennom. Garder som setrer må ha to produksjonssteder, og har som regel et fullt utstyrt fjøs på garden, og et lettere utstyrt fjøs på setra. Mange har mye utstyr som i setersesongen flyttes mellom garden og setra for å slippe å ha to sett av alt, det være seg aggregat, mjølkeutstyr, og svært mye annet som trengs for mjølkeproduksjon. Likevel er hele seteranlegget med bygninger og fast utstyr på setra, for ikke å nevne alt ekstraarbeid som følger med setring (flytting, igangkjøring av anlegg, gjeting, vasking, tilleggsføring m.m.) tilleggskostnader som følger med setring.

Noen garder har så store besetninger at de setrer med bare en del av flokken. Den andre delen – gjerne de høyest ytende dyra – blir hjemme på garden, og drifta der må også holdes i gang parallelt med seterdrifta. Det kan være en fordel å holde systemet på garden i gang, både av hensyn til mjølkeanlegg og mjølkerobot på garden, av hensyn til helsa til dyra. Produksjonen på garden innebærer gjerne mindre risiko for å få kvalitetsfeil og mindre mjølk. Ved å ha den andre delen av besetningen på setra, får en utnyttet den fantastiske beiteressursen som finnes der.

Å ha to produksjonssteder er likevel en krevende driftsform fordi gardbrukeren må arbeide og ha kontroll på to produksjonssteder og -systemer samtidig. Som regel må det leies inn hjelp til dyrestellet enten på setra eller på garden, eller begge plasser, da setersesongen selvfølgelig er den travleste tida med fôrhøsting og annet jordarbeid også.

Det har vært et tema innenfor Tine at produsenter som leverer mjølk fra to steder samtidig skal trekkes i oppgjøret utfra at Tine isolert sett er tjent med bare et hentested pr. bruk. Et slik

trekk vil virke negativt for dem velger å setre med deler av ei stor besetning. Foreløpig er det ikke innført eller praktisert et slik trekk. Tine har heller ikke iverksatt kravet om 24-timers strømtilførsel på mjølketankene, da dette foreløpig ikke har vært nødvendig med de tankene som brukes på setrene i dag.



*Bufersdag, og mens kyrne er på vei hjem fra setra henter Tines tankbil årets siste setermjølkk. Foto: R. Brænd.*

### 5.4 Økonomiske incentiver

Det er i praksis ikke realistisk å ta vare på alle verdiene som ligger i et 165 km<sup>2</sup> stort natur- og kulturlandskap med 600 bygninger. Knapphet på både tid og penger setter grenser for hva som er mulig å gjennomføre.

Selv om utvalgte kulturlandskap får tildelt en pott penger hvert år, må midlene fordeles etter ei hard prioritering. Mange prosjekter er svært kostbare, og ofte har ikke eier av en «unyttig» bygning på en setervoll, ei løe på en utmarksslått eller ei artsrik slåtteeng interesse av, eller mulighet til å legge tid eller penger i et tiltak som vedkommende har liten nytte av.

I tillegg til UKL-potten finnes det heldigvis mange andre støtteordninger som stimulerer til fortsatt seterdrift og bruk av utmarksbeite. De årlige summene som blir avsatt til setring og utmarksbeite skulle kanskje/gjerne vært større, men nedenfor følger en oversikt over de viktigste.

#### 5.4.1 Produksjonstilskudd

Produksjonstilskudd er en fellesbetegnelse for flere tilskuddsordninger som foretak med husdyr kan søke på. Pr 2020 kan foretak som har dyr på beite i minimum 12 uker søke om tilskudd for dette (kr 420/storfe og kr 50/sau og lam), og de som har dyr på utmarksbeite i minimum 5 uker kan søke om tilskudd til dette i tillegg (kr 817/storfe og kr 230/sau og lam).

## Områdeplan for det utvalgte kulturlandskapet Vangrøftdalen og Kjurrudalen

Satsene for dyr på utmarksbeite er høyere enn for dyr på «ordinært» beite på innmark, og er et signal om at det er viktig å utnytte utmarksbeiteressursen, og å pleie jordbrukets kulturlandskap. Tilskuddet stimulerer dermed til setring og utmarksbeite.

### 5.4.2 Regionalt miljøtilskudd (RMP)

Regionalt miljøprogram (RMP) for Innlandet har regler for hvordan de regionale miljøtilskuddene i Innlandet skal prioriteres, og hvilke tiltak midlene skal gå til. Alle jordbruksforetak som er berettiget produksjonstilskudd kan søke RMP-tilskudd. RMP Innlandet har en rekke ordninger som betyr mye for mange seterbrukere i vårt UKL.

I Innlandet fylke gis det tilskudd til drift av seter, for tiden kr 52 000/seter, dersom det setres og leveres mjølk i minst 6 uker. Det skilles ikke mellom de setrene som har ku på innmark og de som har ku på utmark. Det er vesentlig mer arbeid og usikkerhet med dyr som går på utmarksbeite, enn dem som går på inngjerdet kulturbeite. Det er uansett svært viktig at dette tilskudd blir videreført i framtidige RMP, men for å demme opp mot ytterligere avskalling blant seterbrukerne, særlig i et så viktig UKL, bør tilskuddet antakelig økes betraktelig.



*Mjølking i seterfjøsset. Foto: Erna Nyaas*

Ei økonomisk analyse av «inntekter» og kostnader ved seterdrift, kunne sagt noe om den reelle nettokostnaden setringa representerer, og ut fra dette burde setertilskuddet vært en kompensasjon som hadde monnet såpass at fortsatt setring hadde vært interessant for mange fler, og over tid.

I RMP Innlandet gis det også tilskudd til skjøtsel av kulturhistoriske områder; inntil 20 dekar pr. seter og nydyrkingsfelt i fjellet. Hvis en driver areal på flere setre kan en søke på tilskudd til inntil 20 dekar pr. setervoll. Satsen er pr. i dag kr 110/dekar.

## Områdeplan for det utvalgte kulturlandskapet Vangrøftdalen og Kjurrudalen

Hele UKL Vangrøftdalen og Kjurrudalen, og mye av Dalsbygda er kartlagt som verdifullt jordbrukslandskap, og foretak som disponerer innmarksbeiter i dette området er berettiget RMP-tilskudd til *beiting av verdifulle jordbrukslandskap i innmark*. Satsen er på kr 75/dekar.

I regionalt miljøtilskudd for Innlandet er det under miljøtema Biologisk mangfold også tilskuddordninger for slått av slåttemyr og slåttemark, og for skjøtsel av biologisk verdifulle arealer. Det er ikke så mange som slår slike utmarksområder lenger, og det er derfor heller ikke mange som søker på disse tilskuddene i vårt UKL. Det er store arealer med rikmyr i området, men bare deler av dem er kartlagt som slåttemyr i Miljødirektoratets Naturbase.

Satsene for slike tiltak er høy, 900 kr/dekar, men, at slik slått er svært arbeidskrevende og har liten fôrverdi, at eierforholdene er uavklart, og kanskje at ordninga ikke er godt nok kjent, fører det til at det er få – om noen – som søker tilskudd til denne typen tiltak. Mer om disse ordningene finnes i egen forskrift og veiledningshefter som Statsforvalteren gir ut årlig.



*For det biologiske mangfoldet er det viktig å rake sammen og å fjerne graset etter slått. Hvis ikke vil gjødslingseffekten av gjenliggende gras føre til at bl.a. orkideer og andre urter forsvinner. Foto: Julie K. Hoff.*

I tillegg til ordningene nevnt ovenfor, som enkeltbrukere kan søke på, så inngår det også ei ordning i RMP rettet mot organiserte beitelag. De kan søke om årlig tilskudd til organisert beitebruk, *OBB*, (*drift av beitelag*) basert på antall dyr sluppet på beite i utmark. I UKL er det Dalsbygda Beitelag, Sattåhaugen Beitelag og Os Sauehamnelag som søker på disse midlene.

### 5.4.3 Spesielle miljøtiltak i jordbruket, SMIL

Formålet med tilskudd til spesielle miljøtiltak i jordbruket er å fremme natur- og kulturminneverdiene i jordbrukets kulturlandskap, og å redusere forurensningen fra jordbruket, utover det som kan forventes gjennom vanlig jordbruksdrift.

Os kommune har de siste årene fått en SMIL-pott på mellom 400 000 og 600 000 kr, og det kan forventes at potten vil ligge på omtrent det samme i årene som kommer. Prosjektene og tiltakene som det søkes tilskudd til prioriteres ut fra en kommunal tiltaksstrategi og kommunale retningslinjer.

## Områdeplan for det utvalgte kulturlandskapet Vangrøftdalen og Kjurrudalen

Det kan gis tilskudd til tiltak som ivaretar natur- og kulturminneverdiene i kulturlandskapet, tiltak som hindrer eller reduserer faren for forurensing fra jordbruket, samt til planleggings- og tilretteleggingsprosjekter for kulturlandskaps- eller forurensingstiltak.

For seterbrukere er det mest aktuelt å søke om tilskudd til kulturlandskapstiltak som bidrar til å opprettholde tradisjonell setring med mjølkeproduksjon, tiltak innen biologisk mangfold og gammel kulturmark, som for eksempel rydding av beite, istandsetting av verneverdige bygninger, tiltak for å bedre tilgjengelighet og opplevelser i landskapet.

Det har i det utvalgte kulturlandskapet tradisjonelt gått mest SMIL-midler til restaurering og vedlikehold av bygninger, og da fortrinnsvis bygninger som er vesentlige for å videreføre seterdrifta, eksempelvis fjøs og seterstuer. SMIL-midlene skal for øvrig også gå til andre tiltak, for eksempel skjøtsel av gammel kulturmark, og potten skal fordeles til tiltak i hele kommunen. Foretak eller personer som eier og/eller driver en landbrukseiendom kan søke på SMIL-midlene.

### 5.4.4. Utvalgte kulturlandskap, UKL

Til utvalgte kulturlandskap tildeles det årlig en sum pr. område, og for Vangrøftdalen og Kjurrudalen UKL er denne potten på 1 million kr pr. år, og skal gå til tiltak som er beskrevet i UKL-forskriften.

Når UKL-potten er relativt begrenset er det heller ikke alle prosjekter som får støtte, og selv om en får støtte, vil eieren av et objekt fortsatt måtte bidra med enten arbeid eller kapital for å sette i stand noe som på mange måter er vår felles kulturarv. Gjennom 10 år med UKL-midler har det bidratt til å gjennomføre mange viktige tiltak, men det er åpenbart at med mer midler ville en kunne realisert mange fler prosjekter som er viktig for området.

### 5.4.5 Midler til tiltak via nasjonalparkstyret for Forollhogna

Nasjonalparkstyret melder hvert år inn behov for midler til tiltak (tiltaksmidler) til Miljødirektoratet. Det kan være behov for tiltaksmidler til skjøtsel (slått, beite, skogskjøtsel), informasjon og tilrettelegging for/styring av ferdsel og tilrettelegging for opplevelse. I tillegg kan det meldes inn behov for midler til nødvendig kartlegging og til utarbeiding av skjøtelsesplaner. Informasjon og kunnskapsformidling om natur- og kulturarv er viktig, og er en sentral del av nasjonalparkstyrets oppgaver.

Tildelingen det enkelte år for Forollhogna-området varierer, og er avhengig av samlet budsjett til tiltak i verneområder, og prioriteringer av tiltakstyper, men også av politiske prioriteringer. Generelt skal skjøtsel for å ivareta verneverdiene prioriteres høyt. Nasjonalparkstyret melder også inn behov for skjøtsel til SNO, som kan utføre skjøtelsesarbeid innenfor egne stillingsressurser eller foreta lokale tjenestekjøp.

Nasjonalparkstyret søker i tillegg om midler til viktige tiltak i området fra andre tilskuddsordninger, i samarbeid med kommuner og lokale aktører. Byggeskikkveilederen og arbeid med Outtt er eksempler på dette.

Tiltak skal for øvrig være i tråd med målsettinger og strategier i *Besøksstrategi for Forollhogna*. I besøksstrategien står det at seterdalene skal opprettholdes som levende kulturlandskap der det stimuleres aktivt til setring, skjøtsel og beitebruk. Videre står det at det er et mål at antall husdyr på beite i utmarka økes, og at det stimuleres til ivaretagelse av seter- og utmarksbygninger som en viktig del av verdiskapingen i området.

Besøksstrategien har også som mål at brukere og besøkende, både fastboende og tilreisende, skal få gode opplevelser og økt kunnskap om natur og kulturarven i området. Gode



## Områdeplan for det utvalgte kulturlandskapet Vangrøftdalen og Kjurrudalen

opplevelser skal gi økt tilhørighet til områdene, bidra til god lokal forvaltning av verneområdene, samt gi økt innsikt i landbrukets betydning for å ivareta kulturlandskapsverdiene. Ivaretagelse og formidling av tradisjonskunnskap tillegges særlig vekt, og det er et mål å videreføre kunnskap om og ferdigheter knyttet til tradisjonsbruk.

### 5.4.6 KULA

Status som *kulturhistoriske landskap av nasjonal interesse*, KULA, innebærer ingen midler til tiltak i området, men statusen bør være et argument for å prioritere tiltak i området for tildeling av midler fra andre ordninger.

### 5.4.7 Tilskudd til tiltak i beiteområder

Tilskudd til tiltak i beiteområder skal legge til rette for best mulig utnyttelse av beite i utmark, redusere tap av dyr på utmarksbeite og fremme fellestiltak. Fylkesmennene forvaltet ordningen fram til 01.01.20 da kommunene overtok. Os kommune har egne retningslinjer for bruken av midlene, og det er først og fremst søknader fra beitelagene i kommunen som blir prioritert for tilskudd.

Potten Os kommune hvert år får til fordeling er i underkant av 150 000 kr, og ikke større enn for andre kommuner, selv om utmarksbeitene her er svært viktig å ta vare på. Det må også nevnes at i henhold til forskrift om tilskudd til tiltak i beiteområder skal minimum 28 % av potten disponeres til elektronisk overvåkningsutstyr til beitedyr.

### 5.4.8 Andre støtteordninger

Norsk Kulturminnefond, samt Norsk Kulturarv (*Ta et tak-aksjoner*) og flere private stiftelser m.v. støtter blant annet restaurering av bygninger. Se oversikt i Kulturminneplanen for Os fra 2021 for en mer omfattende oversikt over finansieringsmuligheter.

Selv om det kan synes som om det er mange og rause kilder som støtter tiltak som restaureringer m.v. ligger en stor økonomisk belastning hos den som eier objektet som skal restaureres/vedlikeholdes. Uansett om en får tilskudd og annen støtte vil det alltid være nødvendig at eier må gå inn med enten egenkapital eller egeninnsats ved ulike tiltak. Når det gjelder bygg en ikke har noen nytte av, kan det noen ganger ikke forventes at slike tiltak gjennomføres, selv om tiltaket objektivt sett har stor verdi.

### 5.4.9 Bygninger som ikke er en del av næring

Av over 600 bygninger i det UKL er over halvparten verdivurdert, og alle er klassifisert enten som lokalt, regionalt eller nasjonalt verdifulle. Av alle disse verdifulle bygningene er det pr. i dag svært få som oppfyller regnskapskravet om at bygningen må inngå i næringsvirksomheten for at en skal kunne føre utgifter til restaureringsarbeider i regnskapet, eller få igjen merverdiavgifta for medgåtte utgifter.

Det er i dag bare bygninger som er høyst nødvendige for å drive mjølkeproduksjon på seter som kan regnskapføres, og gi fritak for merverdiavgift. Med bare 26 aktive setre sier det seg selv at det er mange viktige bygninger i det UKL som ikke har denne «fordelen». Restaurering og vedlikehold er kostbart, og i noen tilfeller vil et offentlig tilskudd langt på vei bli «spist opp» av det staten skal ha i skatter og avgifter for det samme tiltaket.

Det kunne vært interessant å summere alle restaurerings- og vedlikeholdskostnader for arbeid som blir utført på bygninger i området i løpet av år, og sett hvor mye dette hadde bidratt med i skatter og avgifter sammenliknet med hvor mye som gis i støtte til formålet.

Dette er ei stor utfordring for freda og verneverdige bygniner generelt, og kanskje ekstra stor i et kulturlandskap med så mange bygninger som absolutt burde vært sikret for framtida. Det bør være ei politisk oppgave å finne en løsnings på dette.

### 5.5 Strøm

Siden 1980-tallet har setrene i Kjurrudalen hatt fast strøm, og flere av de bygdenære setrene i framkant av Vangrøftdalen la inn strøm i forbindelse med framføring av strøm til hyttefeltet i Åslia. Det har i flere omganger vært jobbet med å føre strøm også til setrene i Vangrøftdalen og ved Sætersjøen, men dette har tidligere ikke lyktes, bl.a. fordi det har vært for kostbart. Der det ikke er fast strøm drives melkeanlegg og annet utstyr med dieselaggregat.

Kravene til mjølkeproduksjon blir stadig strengere, og det å ikke ha fast strøm er ei utfordring for dem som leverer mjølk til meieri. Det kreves at mjølka kontinuerlig kjøles til den blir hentet, og moderne mjølketanker fungerer ikke uten kontinuerlig strøm. De fleste som ikke har fast strøm har i dag bensin- eller dieselaggregat som er lite egnet for å gi strøm hele døgnet, både fordi det bråker mye, fordi det er kostbart i drift og ut fra miljø- og klimahensyn. Fast strøm vil også forenkle arbeidshverdagen for dem som jobber på setrene, og samtidig kan det bidra til ytterligere utvikling av setrene, både i næringsammenheng og på andre måter.

Tilskudd til innkjøp av mer stillegående aggregater og til tilpasninger/ombygging på setra som reduserer støyen fra aggregatet har vært støttet med tilskudd gjennom UKL.

Pr i dag jobber *Foreningen Vangrøftdalen* for å realisere framføring av strøm i Vangrøftdalen. Foreningens prosjekt har en total kostnadsramme på 12,5 millioner kroner, og hittil er prosjektet tildelt kr 1 195 599 i UKL-midler. Det er forespeilet at annen finansiering kan komme fra Dalsbygda Jaktlag, NØK, Miljødirektoratet og Innovasjon Norge. Framtidig finansiering gjennom UKL legges inn i tiltaksplanen.

Det har også vært utredet framføring av strøm til setrene ved Sætersjøen, men der er det forholdsvis få seterbrukere å dele kostnadene på, så der er det foreløpig andre løsninger som er mest aktuelle. I 2020 ble det på fjøstaket på Ustuvollen ved Sætersjøen lagt et solcelleanlegg som produserer strøm til drift av mjølkeanlegg og -tank. Dette er et innovativt og svært interessant prosjekt, som kan bli en løsning også for andre.



Solcellepaneler på seterfjøs. Foto: Julie K. Hoff

I enkelte områder vil det fortsatt være dieseldrevne aggregater som er eneste løsning, og det kan være aktuelt å gjøre tiltak for å redusere støy fra aggregatene. Alle tiltak som gjelder kraftforskyning bør kunne støttes med tilskudd fra UKL, men ved store og kostnadskrevenne tiltak vil det være nødvendig å søke finansiering fra flere kilder.

For å få på plass bedre mobil- og nettdekning er det viktig å få på plass fast strømforskyning. Strøm muliggjør tiltak og investeringer som bedrer dekningsforholdene, og forenkler hverdagen for dagens seterbrukere.

### 5.6 Rovdyr

Tettheten av rovdyr har i det UKL variert veldig fra periode til periode, og mellom de ulike beiteområdene. Fram til på 1980-taller var det svært sjelden rovdyr i området. Rundt 2000-tallet var både rovdyrtrykk og tapstall høyt. Dette hang sammen med enkelthendelser med bjørn, men også et mer jevnt tap til jerv. Både kongeørn og de fire store rovdyra har siden vært representert med jevne mellomrom, men tapstallene er for tida moderate. Det er viktig at det er en lik og felles forvaltning av rovdyr i Forollhognaområdet. Inntil for få år siden var det *prioritert beiteområde* sør for fylkesgrensa, mens det var *prioritert yngleområde for jerv* på nordsida. I dag er det lik forvaltning av hele området.

Mens storfebesetningene i liten grad har vært berørt så langt, er småfenæringa veldig sårbar for rovdyras tilstedeværelse. Det er pr. i dag ikke et stort rovdyrtrykk i området, men hvis utmarksbeitet skal opprettholdes er det helt avgjørende at det holdes nede også i framtida. Det har vært flere forespørsler fra besetninger fra andre, mer rovdyrutsatte områder om muligheten for å slippe dyr i våre seterdaler/fjellområder, men dette har ikke vært utprøvd, da det foreløpig ikke har vært praktisk mulig å prøve det ut.

### 5.7 Gjerder

Å sette opp og holde gjerder vedlike er krevende og kostbart. Tradisjonelt var det ved setrene inngjerdet mindre innmarks- og engarealer, som ble slått til høy og kjørt hjem om vinteren, mens i utmarka var det fri ferdsel for alt og alle. Etter hvert når fôrproduksjonen ble effektivisert, ble den vesle innmarka overflødige som slåtteareal, og ble mer og mer brukt til nattbeite, eller avlastningsbeiter for kalver og sjuke dyr.

For en del setre er det fortsatt bare gjerdet inn et mindre areal, og foreløpig har det ikke vært særlig utbredt å gjerde inn store utmarksbeiter for enkeltbesetninger rundt setrene. I nærheten av setre med mjølk er det forståelig at det er behov for mer dyrket mark og tilgjengelig beite, men samtidig er det ikke ønskelig med store inngjerdinge fordi det er til hinder for annen ferdsel og beite, både av husdyr og vilt. Store inngjerdinge kan også være til hinder for annen bruk av området. Inngjerdinge er gjerne et tiltak som kan løse en eller noen få seterbrukeres behov, men som ofte er til hinder for andre brukere.

Etter oppstarten av UKL har det kommet opp sperregjerder mellom beite-/seterområdene og bygda. Sperregjerder hindrer ikke beitedyras naturlige trekk og beitemønster, slik store inngjerdinge i beiteområdene gjør. Selve sperregjerdet er gjerdestrekninger i utmark som er oppsatt mellom private gjerder. Drift og vedlikehold av sperregjerdet er det beitelaget som står for, mens de private gjerdene er det i henhold til gjerdeloven hver enkelt grunneier som er ansvarlig for.

Sperregjerdene er effektive for å holde beitedyr unna bosetting og dyrkamark. Det forenkler og muliggjør bruk av utmarksbeite for mange, både storfe- og småfeieiere som ellers ville hatt

## Områdeplan for det utvalgte kulturlandskapet Vangrøftdalen og Kjurrudalen

mye ekstraarbeid med hjemkomne dyr som må følges tilbake til setra eller beiteområdet sitt. Sperregjerdene gir også store innsparinger på gjerdehold i bygda, der det ikke lenger er behov for gjerder rundt jorder som bare slås.

Fysiske gjerder er, som nevnt både arbeidskrevende og kostbart og sette opp og vedlikeholde. I dag er det imidlertid elektroniske løsninger på trappene, som på de fleste områder er de fysiske gjerdene overlegne. Noen løsninger er svært fleksible, og kan styre beitedyra ved hjelp av virtuelle gjerder som kan flyttes fortløpende på en app, samtidig som en til en til enhver tid har oversikt over hvor dyra oppholder seg. Slike løsninger er ikke til hinder for hverken andre beitedyr, vilt eller mennesker, men er pr i dag forholdsvis kostbart i anskaffelse og drift.

Det er noen som så vidt har prøvd ut den nye Nofence-teknologien i vårt område, og løsningen virker lovende. Så blir forhåpentligvis teknologien billigere både å skaffe og bruke i framtida, og behovet for fysiske gjerder blir mye mindre. Slik teknologi kan vise seg å redusere behovet for både inngjerding av store beitearealer, og behovet for oppdyrking av arealer nær setrene.



*Buskapen har returnert fra utmarksbeite, og er avstengt i den vesle kutrøa i påvente av kveldsstellet.*

*Foto: R. Brænd.*

### 5.8 Økt trafikk og ferdsel

I tillegg til at seterområdene er viktige for primærproduksjon, og en stor ressurs når det gjelder jakt og fiske, er seterområdene i Dalsbygda også mye brukt i forbindelse med annet friluftsliv - både av lokalbefolkning og tilreisende, og Vangrøftdalen er en viktig inngangsport til Forollhogna nasjonalpark.

Økt ferdsel langs veiene og i terrenget kan være en utfordring for setring og beitedyr, men kan også være en mulighet for å tjene penger på annen virksomhet. Mange leier ut seterhus og andre husvære i forbindelse med ferieopphold, jakt, jaktprøver osv. Det har også vært noen som har satsset litt på kommersielle aktiviteter og annen turisme, uten at det til nå har vært av særlig omfang.

### 5.9 Kapasitet og kompetanse - seterbruker

Hverdagen til en gardbruker er gjerne hektisk med mange gjøremål som ikke kan utsettes, og mange setereiere har gitt uttrykk for at de ikke har kapasitet til å utføre restaurerings- og skjøtselstiltak som gjerne skulle vært gjort. Det kan i noen tilfeller også være behov for spesiell kompetanse for å få gjennomført et tiltak.

Restaureringsarbeid på bygninger settes oftest bort til håndverkere, men på grunn av store oppdragsmengder kan det være lang ventetid for å få utført restaurering og vedlikehold. Arbeid med landskapsskjøtsel utfører mange selv. For ryddeprosjektene som er gjennomført i det UKL har det vært utarbeidet planer for prosjektene, der valg av utstyr og metoder har vært beskrevet.

Det oppleves i dag ikke som et stort problem at det er mangel på kompetanse. Håndverkere blir stadig mer skolert innen tradisjonelt håndverk, og ryddeprosjekter blir gjennomført i henhold til planer. Det er mer et spørsmål om tid og kapasitet.

En kan tenke seg en etablering av spesialiserte håndverkskorps innen både kulturlandskap og bygninger, etter «Uthus-prosjekt»-malen på Røros, og at et slikt korps kunne gjennomført viktige prosjekter fra planlegging, finansiering, gjennomføring og rapportering på vegne av eier. Pr. i dag er det ikke noen plan for å få til et tilsvarende Uthusprosjekt i vårt UKL, men det kunne være nyttig ut fra både verneformål og kulturlandskapsverdier å løfte en slik ide politisk.

### 5.10 Kapasitet og kompetanse - administrative ressurser

Offentlig forvaltning av det utvalgte kulturlandskapet er et krevende fagfelt, fordi det krever god kunnskap og kompetanse på mange felt, både inne biologi/vegetasjon, kulturminner, kultur- og bygningsvern og landbruk for å nevne noen.

I forrige områdeplan ble det pekt på behovet for økte ressurser hos kommunen, for å ivareta de faglige utfordringene knyttet til forvaltning av kulturlandskapet, og ikke minst for å ta initiativ og bidra med veiledning og informasjon overfor brukere og tiltakshavere. Dette var på et tidspunkt da fylkesmannen hadde forvaltningsansvar for ordningen, men det ble ikke bevilget mer penger til kommunen for å gjøre jobben da oppgaven ble overført fra fylkesmannen.

Vangrøftdalen og Kjurrudalen UKL er et stort område i utstrekning, og har mange grunneiere og rettighetshavere. Med knappe ressurser er kommunen avhengig av engasjerte grunneiere, ei velfungerende arbeidsgruppe, og av god faglig støtte fra både statsforvalter og fylkeskommune og for å sikre ei god forvaltning av området, og for nå målene som er satt. Også Nasjonalparkstyret er en viktig medspiller for å få ei god utvikling av området, og har blant annet bidratt til utarbeidelsen av den nye byggeskikkveilederen for Forollhognaområdet som vil være til god støtte også i UKL-arbeidet.

Siden kommunen ikke sitter med all nødvendig kompetanse, og har begrenset med kapasitet, er det nødvendig å kjøpe tjenester til blant annet skjøtelsesplaner og tilstandsvurderinger. Utgifter til slike tjenestekjøp tas av posten «felles tiltak» i UKL-potten, noe som går på bekostning potten som skal fordeles til tiltak i området.

### 6. «Annen» næring

Natur- og kulturarvverdiene kan være viktige ressurser for næringsutvikling og annen verdiskaping. I hvor stor grad disse ressursene utnyttes må, som for alt annet, være opp til den enkelte grunneier/setereier.

Den viktigste næringen i det utvalgte kulturlandskapet er utvilsomt setringa og utmarksbeitet, ikke bare i økonomisk betydning, men også fordi en fortsatt tradisjonell bruk er en forutsetning for at verdiene i området opprettholdes.

I neste rekke er det trolig jakta med både salg av jaktkort og utleie av husvære som bidrar mest økonomisk fra området.

Utleie av setre og hytter i området utover jaktperioden eksisterer, men i og med at mange av setrene er i bruk i forbindelse med seterdrift, eller brukes av eier til fritidsformål, er det forholdsvis lite overnattingstilbud i området. I og med at bare mindre deler av veinettet vinterbrøytes vil mye av bygningsmassen i praksis være utilgjengelig for de fleste i store deler av året. Det er helt klart et marked for utleie av seterhus – men for at dette skal bli lønnsomt må man nok satse på flerdagers utleie, og det må være flere tilbydere.

Nasjonalparkstyret har jobbet med appen Outtt for å synliggjøre natur- og kulturverdier, turmuligheter og opplevelser i området, og er et verktøy for å «bygge infrastruktur» for aktørene i området. Outtt skal koble varige aktører som tilbyr overnatting og aktiviteter med f.eks. bookingløsninger som inatur.no, info på bygdesider mv. Løsningen åpner også for mange andre muligheter for aktørene i området om de selv vil. I løsningen mot inatur.no er tanken at de linker tilbake til Outtt for å vise turer og opplevelser i området de ønsker å bo.

Ellers er det mange tilbydere av digitale bookingløsninger, og flere utleiere i området har knyttet seg til inatur.no, booking.com og airbnb. En av fordelene med de digitale løsningene er at en kan legge ut enheter for utleie i perioder en selv ikke benytter setra/hytta. Pr i dag er det liten oppslutning om Destinasjon Røros blant tilbyderne i det UKL.

Fra 2005 ble det i flere år arrangert en åpen seterdag kalt Seterstreif. Det begynte på Kløftåsen, men ble også arrangert i andre setergreider. Seterpub i Nordervollia har vært et populært tilbud i flere år. De siste årene har det vært arrangert Åpen Seter på Spellmovollen i Sjøttåhaugen. Dette har vært dagsarrangementer som ikke har gitt store økonomiske bidrag, men som har hatt en desto viktigere betydning for at folk skal få innblikk og forståelse for dagens seterliv, med sterk forbindelse mellom det tradisjonelle og det moderne.

Siden 2011 har Fjellfølge DA tilbudt helgeåpen seterkafe i juli og august på Utistuvollen, Dalvollan. Rundt setervollen er det utarbeidet en natursti med poster om bl.a. setring, og det er restaurert en utmarksslått. Fjellfølge har tilbudt matservering, men også kulturopplevelser og informasjons- og guidetjenester. Noen år var blant andre Utistuvollen et stoppested på Destinasjon Røros sine lokalmatsafarier. I tillegg har Fjellfølge tilbudt tjenester innen natur-, kulturlandskaps- og landbruksrådgivning.

Av lokal foredling og produkter fra området har det i flere år vært ulike tilbud. Eksempler er Spellmovollen som har hatt tilbud om overnatting, servering av bestilte grupper, og salg av brunost, Rønningsvollan på Brøttet har hatt utleie og servering til jegere, Øverhaug Viinikaa som har solgt mjølkeprodukter produsert på mjølk fra setra i Åslia, Moseng Gård har solgt kjøtt fra storfe på utmarksbeite i Falken, Ingulf Os har solgt bl.a. skinnfeller fra sau på beite i

## Områdeplan for det utvalgte kulturlandskapet Vangrøftdalen og Kjurrudalen

Såttåhaugen. Kari Osmon og Pål Aukrust har i flere år tilbudt «Inn på tunet» (tidligere «grønn omsorg») for eldre i kommunen, og bruker både garden og setra i Storvollia som utgangspunkt for tilbudet sitt.



*Osmovollen i Storvollia har hatt tilbud om «Inn på tunet» for eldre i flere år. Foto: Julie K. Hoff*

## 7 Tiltak

Områdeplanen skal være et grunnlagsdokument for arbeidet og tiltakene som settes i gang i området. For å nå målene som er satt må det til en hver tid arbeides på flere fronter. Det må arbeides lokalt for å nå hvert enkelt delmål, samtidig som det er et stort behov for å jobbe politisk for å bedre rammebetingelsene som langt på vei er en forutsetning for fortsatt setring og bruk av utmarksbeite.

Arbeidsgruppa er sentral i prioritering av hvordan pengene skal brukes i vårt område. Den er videreført siden oppstarten av UKL, og det har hele tiden vært tydelig at grunneiere og rettighetshavere skal ha «hånda på rattet».

### 7.1 Tiltaksplan og retningslinjer

Områdeplanen har et 10-åigs perspektiv, og ligger til grunn for utarbeidelse av 4-årige tiltaksplaner som beskriver konkrete tiltak, kostnader og hvordan UKL-potten skal fordeles fra år til år. Tiltaksplanen skal på samme måte som områdeplanen, vedtas politisk i Os kommunestyre.

I tillegg til disse planene skal administrasjonen i Os i samarbeid med arbeidsgruppa for UKL utarbeide årlige retningslinjer for UKL-ordningen. I retningslinjene skal det framgå hva som er søknadsfrist, hvordan søknadsprosessen er, hva tilskuddssatsene er, og eventuelle prioriteringer innenfor de rammene som områdeplan og tiltaksplan gir.

### 7.2 Politisk arbeid

I tillegg til planer og retningslinjer, er det avgjørende viktig at politikere både lokalt og regionalt, følger nøye med utviklinga i området og setter fokus på utfordringene som er knyttet til fortsatt setring og bruk av utmarksbeite.

For å ta vare på denne unike kultur- og naturarven, ikke minst som grunnlag for framtidig matproduksjon, må en prioritere dette i alle valg en tar for området.

Parallelt må det arbeides bredt og hardt for å bedre rammevilkårene for landbruket som næring generelt, og for seterbruk og utmarksbeite i det utvalgte kulturlandskapet spesielt. Det vises spesielt til områdeplanen kap. 5 *Utfordringer*, der mange av de viktigste problemområdene er beskrevet.