

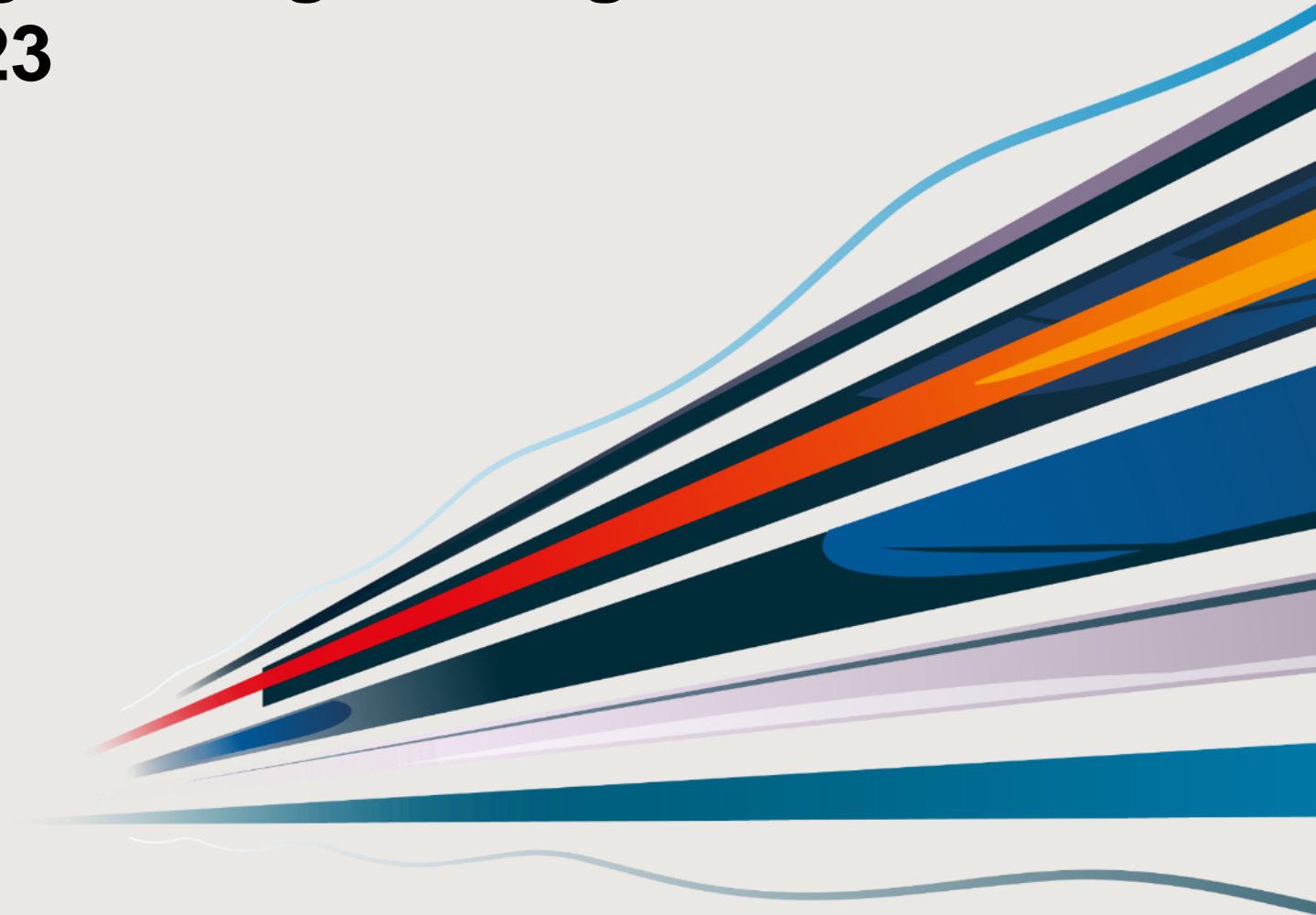


Kommunal- og  
moderniseringsdepartementet

# Nasjonale forventninger til regional og kommunal planlegging 2019–2023

Utredningsleder Terje Kaldager

Innlandet, 23. oktober 2019



# Pågående arbeid i KMD



# Veiledere

- Arbeid med veileder om **planlegging av spredt bebyggelse i LNFR-områdene** er i sluttfasen.
- Veileder om **planlegging i sjø** er også i sluttfasen
- Planlegging av **fritidsbebyggelse**. Utkast til veileder er oversendt fra Rambøll til planavdelingen. Skal gjennomgås. Skal dekke fjell, strandsone og innland.
- Veileder **kommuneplanens arealdel**. Arbeidet med oppdatering er satt i gang.
- Veileder om **KU for planer etter plan- og bygningsloven**. Er i sluttfasen. Skal også lage eksempelsamling KU i kommuneplan. Miljødirektoratet jobber med oppdatering av KU-veiledningen på sitt område.
- Veileder om **regionalt planforum**. Vurderer konsulenttilbud. Ressursgruppe opprettes.



# SPR

- Vurdering av SPR **for sjø**. Forprosjekt igangsatt. Asplan Viak skal utarbeide underlag for vurdering av behovet for SPR.
- Vurdering av SPR **fjell**. Ikke igangsatt. Prioriterer arbeid med veileder.
- Revisjon av SPR **strandsone**. Kommer på høring i høst. Planlagt iverksettelse våren 2020. Framdrift avhenger av politisk avklaring.



# Annet pågående arbeid

- Oppfølging EVAPLAN
- Oppfølging innsigelsespraksis
- Oppfølging regionale planer for villreinfjella

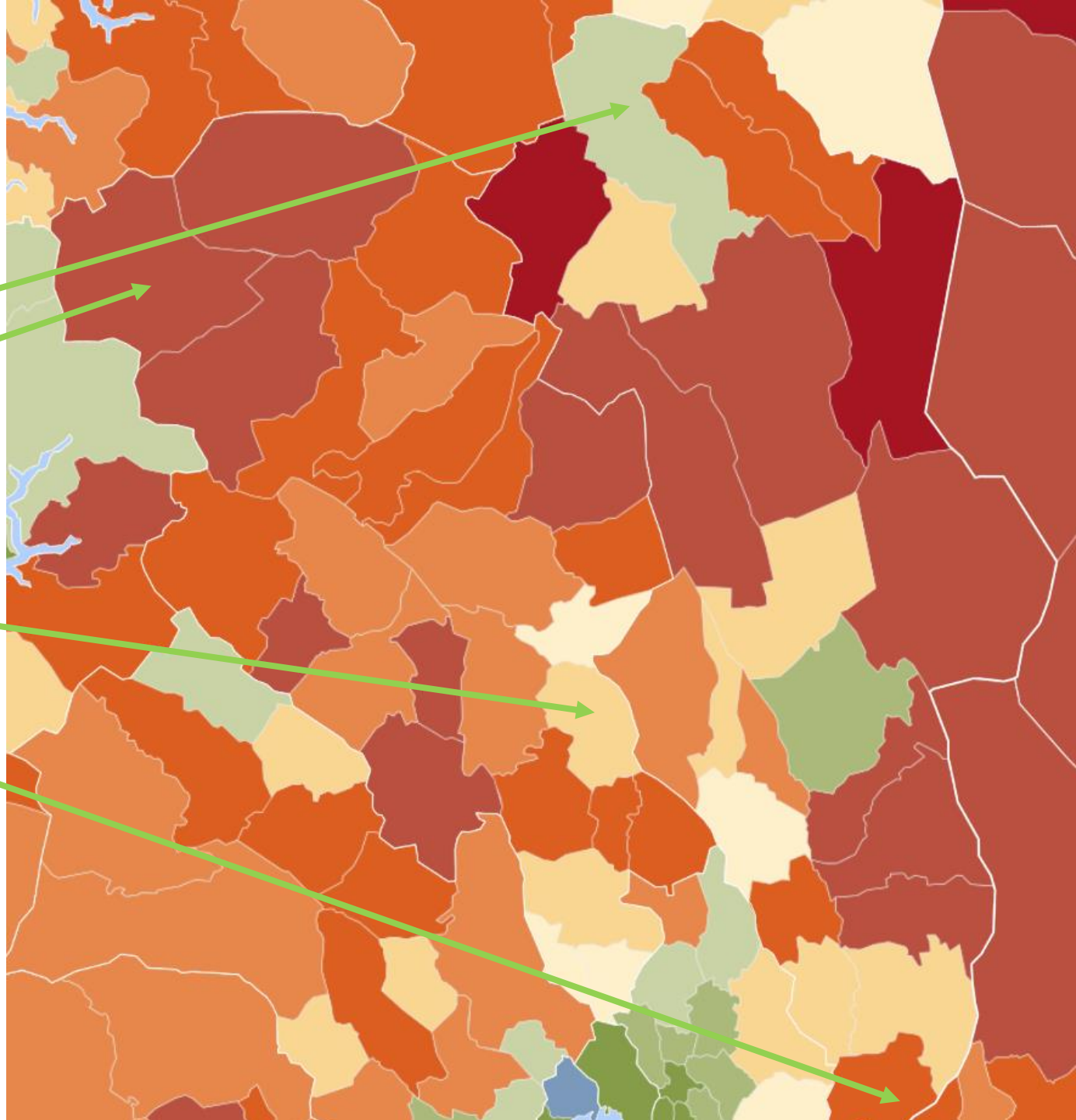
# Demografisk sårbarhet Innlandet

Tynset

Sjåk

Gjøvik

Eidskog



# Nasjonale forventninger 2019-2023

- Regjeringen skal hvert fjerde år legge fram nasjonale forventninger til regional og kommunal planlegging for å fremme en bærekraftig utvikling i hele landet.
- De nasjonale forventningene skal følges opp i fylkeskommunenes og kommunenes arbeid med planstrategier og planer, og legges til grunn for statlige myndigheters medvirkning i planleggingen.
- Det er tredje gang regjeringen utarbeider Nasjonale forventninger.



# Sammenheng mellom plannivåene

Nivå	Retningslinjer - programmer	Midlertidig båndlegging	Bindende arealplaner
Nasjonalt	<ul style="list-style-type: none"><li>• <b>Nasjonale forventninger</b></li><li>• Statlige planretningslinjer</li></ul>	<ul style="list-style-type: none"><li>• Statlige planbestemmelse</li></ul>	<ul style="list-style-type: none"><li>• Statlig arealplan</li></ul>
Regionalt	<ul style="list-style-type: none"><li>• Regional planstrategi</li><li>• Regional planer</li></ul>	<ul style="list-style-type: none"><li>• Regional planbestemmelse</li></ul>	
Lokalt	<ul style="list-style-type: none"><li>• Kommunal planstrategi</li><li>• Kommuneplanens samfunnsdel og kommunedelplan</li></ul>	(inngår i bindende planer)	<ul style="list-style-type: none"><li>• Kommuneplanens arealdel</li><li>• Reguleringsplan</li></ul>





# Grunnlag for Nasjonale forventninger 2019-2023

- Nasjonale forventninger 2014-2018,
- Meld. St 18 (2016-2017) Berekraftige byar og sterke distrikt
- Granavolden-plattformen
- Innspill fra departementene
- Innspill fra eksterne.



# Sentrale begreper

	NF 2011	NF 2015	NF 2019
Bærekraft	19	8	40
Klimagass	22	8	11
Transport	64	45	36
Næring	45	61	38
Innovasjon	2	7	4
Medvirkning	2	3	3
Sosial	8	5	14
Verdiskaping	19	8	11
Forenkling	0	7	2
Effektiv	10	21	29
Samlet forekomst av begrepene	191	173	188

Forekomst av visse begreper i Nasjonale forventninger



# Fire store utfordringer

- Å skape et bærekraftig velferdssamfunn
- Å skape et økologisk bærekraftig samfunn gjennom blant annet en offensiv klimapolitikk og en forsvarlig ressursforvaltning
- Å skape et sosialt bærekraftig samfunn
- Å skape et trygt samfunn for alle



# Innhold

- Planlegging som verktøy for helhetlig bærekraftig utvikling
- Vekstkraftige regioner og lokalsamfunn i hele landet
- Bærekraftig areal- og transportutvikling
- Byer og tettsteder der det er godt å bo og leve



# Planlegging som verktøy for helhetlig bærekraftig utvikling

- FNs bærekraftsmål som grunnlag for regional og kommunal planlegging
- Tydelig retning for samfunnsutviklingen
- Effektive og kunnskapsbaserte planprosesser
- God gjennomføring av arealplaner
- Økt bruk av digitale verktøy i planleggingen



# FNs bærekraftsmål som grunnlag for regional og kommunal planlegging

- Fylkeskommunene og kommunene legger FNs bærekraftsmål til grunn for samfunns- og arealplanleggingen.



# FNs bærekraftsmål



Kilde: Norsk versjon av originalgrafikk på engelsk laget av Azote AB/Stockholm Resilience Centre







# Tydelig retning for samfunnsutviklingen

- Regionale planer og kommuneplanens samfunnsdel brukes for å gi strategisk retning til samfunnsutviklingen og for å gjøre planleggingen mer forutsigbar. Planene følges opp i økonomiplanleggingen.
- Fylkeskommunene og kommunene vektlegger kostnadseffektivitet for private og offentlige aktører på kommunalt, fylkeskommunalt og statlig nivå i planleggingen.
- Fylkeskommunene vurderer bruk av gjensidig forpliktende avtaler for å styrke oppfølgingen av de regionale planene.

# Tydelig retning for samfunnsutviklingen II

- Kommunene utarbeider arealstrategier som del av kommuneplanens samfunnsdel, og legger disse til grunn ved revisjon av kommuneplanens arealdel.



# Tydelig retning for samfunnsutviklingen III

- Kommunene prioriterer arbeidet med planstrategi for å sikre at planene er oppdaterte og møter framtidens behov, også i forbindelse med kommunesammenslåinger.
- Fylkeskommunene og kommunene bruker planleggingen til å se oppgaver som de får tilført gjennom kommune- og regionreformen i sammenheng med andre samfunnsoppgaver.
- Kommuner som ikke har slått seg sammen, bruker planleggingen til å diskutere om de har forutsetninger for å møte framtidens utfordringer alene, eller om de bør slå seg sammen med nabokommuner.

# Tydelig retning for samfunnsutviklingen IV

- Fylkeskommunene og kommunene legger til rette for å styrke samiske språk, kultur og næringsgrunnlag i planleggingen, når det er relevant.



# Effektive og kunnskapsbaserte planprosesser

- Kommunene benytter de virkemidler som plan- og bygningsloven har for å effektivisere og forenkle planleggingen. Kommunene tilpasser detaljeringsgraden i planer og utredninger til behovet.
- Kommunene bidrar til å sikre effektiv og rask behandling av private reguleringsplanforslag, og til god plankvalitet ved å gi tidlige, tydelige og relevante krav til utredninger og dokumentasjon.



# Effektive og kunnskapsbaserte planprosesser II

- Innsigelse skal bare fremmes når det er nødvendig for å ivareta nasjonale og viktige regionale interesser, der tidlig dialog og interesseavveining ikke har ført fram.
- Fylkeskommunene og kommunene baserer samfunns- og arealplanleggingen på et oppdatert kunnskapsgrunnlag og har tilgang til nødvendig plankompetanse.
- Fylkeskommunene styrker regionalt planforum som samordningsarena. Kommunene, fylkesmannen, andre statlige myndigheter og Sametinget bruker forumet aktivt til å gi tydelige signaler tidlig om hva som er nasjonale eller regionalt viktige hensyn i den enkelte sak.

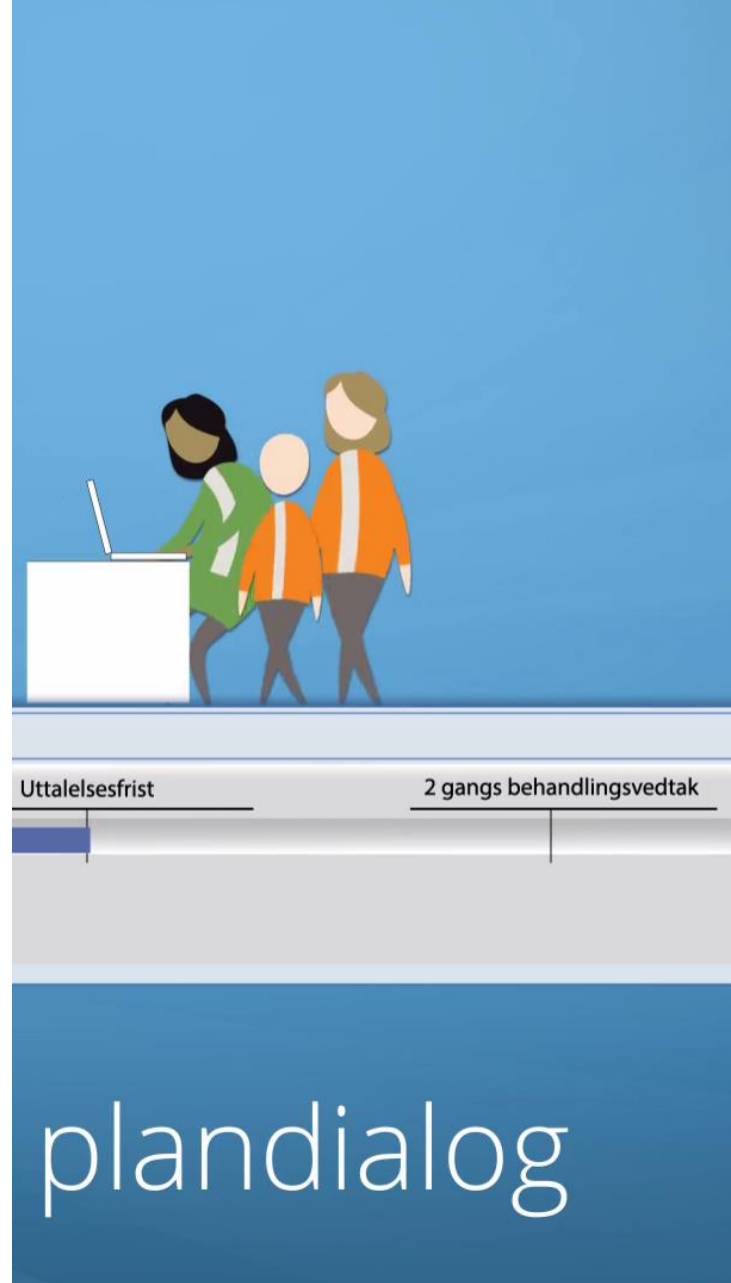
# God gjennomføring av arealplaner

- Kommunene vektlegger den private eiendomsretten i planleggingen.
- Fylkeskommunene formulerer klare behov og prioriteringer som innspill til konseptvalgutredning for store statlige samferdselstiltak. Fylkeskommuner og kommuner legger vedtatte statlige planer til grunn for egen planlegging.



# Økt bruk av digitale verktøy i planleggingen

- Fylkeskommunene og kommunene tar i bruk digitale dialogløsninger og legger til rette for enkel tilgang til plandata i digitalt planregister, og til temadata i det offentlige kartgrunnlaget.
- Kommunene tar i bruk digitale verktøy basert på eByggesak-standarden, for å sikre en mer effektiv og fulldigital saksbehandling av byggesøknader.





# Vekstkraftige regioner og lokalsamfunn i hele landet

- Næringsutvikling gir grunnlag for velferd
- Et samfunn med lave utslipp, som er trygt og tilpasset klimaendringene
- Aktiv forvaltning av natur- og kulturminneverdier
- Ressursbasert næringsutvikling



# Næringsutvikling gir grunnlag for velferd

- Fylkeskommunene og kommunene legger til rette for verdiskaping og næringsutvikling i alle deler av landet og mobiliserer og utvikler bedrifter og næringsmiljøer til å hevde seg nasjonalt og internasjonalt.
- Fylkeskommunene og kommunene stimulerer til grønn omstilling, innovasjon, vekst i nye arbeidsplasser og et inkluderende arbeidsliv og setter av tilstrekkelige arealer som ivaretar samfunnets behov.



# Næringsutvikling gir grunnlag for velferd II

- Fylkeskommunene tar ansvar for den regionale kompetansepolitikken og legger til rette for god tilgang på kompetent og relevant arbeidskraft, blant annet gjennom oppdaterte regionale planer.
- Fylkeskommunene ivaretar flyktningers og innvandreres behov for opplæring som møter regionalt behov for arbeidskraft.

# Et samfunn med lave utslipp, som er trygt og tilpasset klimaendringene

- Fylkeskommunene og kommunene vektlegger arbeidet med å redusere utslipp av klimagasser, inkludert utslipp fra arealbruksendringer, mer effektiv energibruk og miljøvennlig energiomlegging. Oppdatert kunnskap om forventede klimaendringer og konsekvenser brukes i planleggingen.



# Et samfunn med lave utslipp, som er trygt og tilpasset klimaendringene II

- Fylkeskommunene og kommunene legger vekt på klimatilpasning og samfunnssikkerhet i sin planlegging, og legger de høye alternativene fra nasjonale klimaframskrivninger til grunn for arbeidet. Risiko- og sårbarhetsanalyser legges til grunn for plan- og byggesaksbehandlingen.

# Aktiv forvaltning av natur- og kulturminneverdier

- Fylkeskommunene og kommunene identifiserer og tar hensyn til viktig naturmangfold, friluftslivsområder, overordnet grønnstruktur, kulturhistoriske verdier, kulturmiljø og landskap i planleggingen. Samlede virkninger tas hensyn til.
- Fylkeskommunene og kommunene legger til rette for gode leveområder for ville, pollinerende insekter gjennom planleggingen og drift av arealer.



# Aktiv forvaltning av natur- og kulturminneverdier

## II

- Fylkeskommunene og kommunene vurderer arealbruken i strandsonen langs sjøen og i og langs vassdrag i et helhetlig og langsiktig perspektiv, og tar særlige hensyn til naturmangfold, kulturmiljø, friluftsliv, landskap og andre allmenne interesser.
- Fylkeskommunene og kommunene utvikler de norske verdensarvområdene som fyrtårn for den beste praksisen innenfor natur- og kulturminneforvaltningen gjennom arealplanleggingen.
- Fylkeskommunene og kommunene tar hensyn til og beskytter drikkevannskilder i sin planlegging, slik at behovet for rensing ved produksjon av drikkevann reduseres.

# Ressursbasert næringsutvikling - Fiskeri og havbruk

- Fylkeskommunene og kommunene avsetter tilstrekkelig areal til ønsket vekst i oppdretts- og havbruksnæringen gjennom oppdaterte planer, som også ivaretar miljøhensyn og andre samfunnsinteresser. Strategier for utvikling av havbruk utenfor kysten inngår i planene.





# Ressursbasert næringsutvikling - Landbruk

- Fylkeskommunene og kommunene legger til rette for økt verdiskaping og nye grønne næringer innenfor jord- og skogbruk.
- Fylkeskommunene og kommunene sikrer viktige jordbruksområder og kulturlandskap i landbruket gjennom langsiktige utbyggingsgrenser. Utbyggingsløsninger som kan redusere nedbygging av dyrka mark vurderes i samsvar med det nasjonale jordvernmålet.

# Ressursbasert næringsutvikling - Reindrift

- Fylkeskommunene og kommunene legger vekt på å bevare naturgrunnlaget for samisk kultur og næringsutvikling. Planleggingen sikrer reindriften arealer samtidig som hensynet til reindriften veies opp mot andre samfunnsinteresser.

# Ressursbasert næringsutvikling - Reiseliv og fritidsbebyggelse

- Fylkeskommunene og kommunene legger til rette for en bærekraftig utvikling i fjell og utmark og har særlig oppmerksomhet rettet mot områder med stort utbyggingspress. Dette skjer blant annet ved å fastsette langsiktige utbyggingsgrenser.

# Ressursbasert næringsutvikling - Mineralressurser

- Fylkeskommunene og kommunene sikrer viktige mineralforekomster i sine planer og avveier utvinning mot miljøhensyn og andre samfunnsinteresser. Tilgangen til, og lagring av, byggeråstoffer ses i et regionalt perspektiv.

# Bærekraftig areal- og transportutvikling

- Styrket knutepunktutvikling
- Mer vekt på regionale løsninger



# Styrket knutepunktutvikling

- Fylkeskommunene og kommunene legger til rette for vekst og utvikling i kompakte og klart avgrensede byområder gjennom regionale bolig-, areal- og transportplaner. Planene fastsetter regionalt utbyggingsmønster, senterstruktur og hovedtrekk i transportsystemet.
- Fylkeskommunene og kommunene legger til rette for høy arealutnyttelse i byområder gjennom fortetting og transformasjon med kvalitet i omgivelsene, med vekt på arkitektur, byrom, kulturmiljøer, grønnstruktur og andre miljøverdier. Lokalisering av boliger, service, handel og andre arbeidsplass- og besøksintensive virksomheter vurderes i sammenheng med eksisterende eller framtidige kollektivknutepunkt.
- Fylkeskommunene og kommunene legger til rette for sykling og gange i byer og tettsteder, blant annet gjennom trygge skoleveier, ved å planlegge for gange og sykling fra kollektivknutepunkt og ut til friluftslivsområder, og for transportløsninger for grupper som er mindre mobile.



# Mer vekt på regionale løsninger

- Fylkeskommunene og kommunene legger til rette for å sikre Forsvarets arealbehov når dette er nødvendig for å ivareta landets forsvarsevne og i henhold til nasjonale forsvarsplaner.
- By- og omlandskommuner, sammen med fylkeskommunene, videreutvikler samarbeidet om transport på tvers av administrative grenser der dette bidrar til effektiv ressursbruk, næringsutvikling, bosetting og sosial bærekraft i ulike deler av fylket.
- Fylkeskommunene og kommunene legger til rette for kostnadseffektiv framføring av mobil- og bredbåndsnett gjennom bruk av eksisterende føringsveier.



# Byer og tettsteder der det er godt å bo og leve

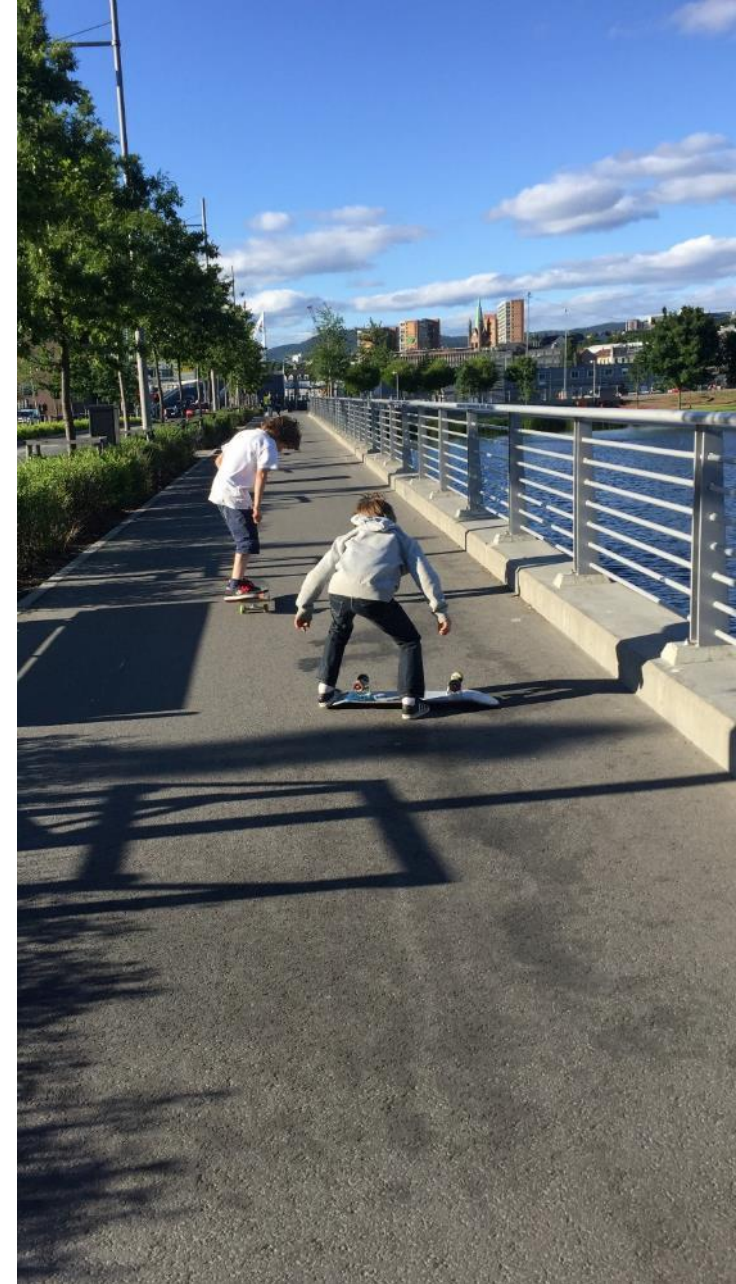
- Åpne og inkluderende
- Trygge og helsefremmende
- Kvalitet i våre fysiske omgivelser
- Levende sentrumsområder





# Åpne og inkluderende

- Kommunene planlegger aktivt for å motvirke og forebygge levekårsutfordringer og bidrar til utjevning av sosiale forskjeller. Kommunene legger universell utforming til grunn i planlegging av omgivelser og bebyggelse og ivaretar folkehelsehensyn i planleggingen.
- Fylkeskommunene og kommunene ivaretar kunst og kultur som del av kommunal og regional planlegging, og legger til rette for et fritt og uavhengig kulturliv.
- Kommuner og fylkeskommuner har en aktiv og helhetlig tilnærming til utvikling av aldersvennlige kommuner og fylker.



# Trygge og helsefremmende

- Kommunenes boligpolitikk og boligplanlegging er en integrert del av kommunenes strategi for samfunns- og arealutvikling. Den legger til rette for en variert befolkningsstruktur gjennom god tilgang på boligtomter som grunnlag for tilstrekkelig, variert og sosial boligbygging.
- Kommunene tar boligsosiale hensyn i areal- og samfunnsplanleggingen gjennom krav til boligstørrelse og nærområder, og ved å regulere nok boligtomter.
- Kommunene legger til rett for leie-til-eie løsninger for vanskeligstilte i boligmarkedet.
- Kommunene planlegger for et tilbud av tilrettelagte boliger for eldre og personer med nedsatt funksjonsevne.



# Trygge og helsefremmende II

- Kommunene legger vekt på å ivareta byrom og blågrønn infrastruktur med stier og turveger som sikrer naturverdiene, hensyn til overvann og legger til rette for fysisk aktivitet og naturopplevelser for alle.
- Fylkeskommunene og kommunene ivaretar vassdragenes bruks- og verneverdier i sin planlegging. Vassdragenes potensial for trygg avledning av overvann og naturbasert demping av flom utnyttes.
- Kommunene ivaretar aktivt gode vilkår for god psykisk og fysisk helse i planleggingen.
- Kommunene ivaretar barn og unges interesser gjennom en samfunns- og arealplanlegging som skaper trygge, attraktive og aktivitetsfremmende by- og bomiljø.
- Kommunene sikrer trygge og helsefremmende bo- og oppvekstmiljøer, frie for skadelig støy og luftforurensning



# Kvalitet i våre fysiske omgivelser

- Kommunene vektlegger arkitektur og kvalitet i de bygde omgivelsene, og planlegger med utgangspunkt i stedenes særpreg, kulturhistoriske elementer og viktige landskapstrekk. Eldre bebyggelse og bystrukturer vurderes som ressurser i en sirkulær økonomi.



# Levende sentrumsområder

- Kommunene har en aktiv og helhetlig areal- og sentrumspolitik med vekt på styrking av sentrumsområdene. Boliger, næringsvirksomhet, arbeidsplasser og tjenestetilbud lokaliseres i eller tett på sentrum, med god tilrettelegging for kollektiv, sykkel og gange.
- Kommunene har en ledende rolle i utviklingen av sentrum og legger vekt på et langsiktig og forpliktende samarbeid med private aktører og innbyggere.



# STATLIGE PLANRETNINGSLINJER OG STATLIGE PLANBESTEMMELSER

Navn	Gyldig fra	Endringer i perioden
<a href="#"><u>Rikspolitiske retningslinjer for vernede vassdrag</u></a>	1994	Oppdateres i forhold til gjeldende lover. Det gjøres ikke innholdsmessige endringer
<a href="#"><u>Rikspolitiske retningslinjer for barn og planlegging</u></a>	1995	Oppdateres i forhold til gjeldende lover. Det gjøres ikke innholdsmessige endringer.
<a href="#"><u>Statlige planretningslinjer for klima- og energiplanlegging og klimatilpasning</u></a>	2018	Opprettholdes uforandret. Veileder vil bli utarbeidet
<a href="#"><u>Statlige planretningslinjer for differensiert forvaltning av strandsonen langs sjøen</u></a>	2011	Evaluering er gjennomført. Nye retningslinjer skal være utarbeidet innen 01.01.2020
<a href="#"><u>Statlige planretningslinjer for samordnet bolig-, areal- og transportplanlegging</u></a>	2014	Opprettholdes uforandret



# Nye statlige planretningslinjer

<p>Statlige planretningslinjer for fjellområdene</p>	<p>Parallelt med arbeidet med en ny veileder om fritidsbebyggelse vil regjeringen avklare behovet for statlige planretningslinjer for fjellområder. Hovedformålet med eventuelle statlige planretningslinjer vil være å klargjøre nasjonal politikk for bærekraftig utvikling i fjellområdene der næringsutvikling, friluftsliv, landskap, naturmangfold, kulturminner, landbruk, energiproduksjon mm er viktige temaer.</p>
<p>Statlige planretningslinjer for planlegging i sjøområder</p>	<p>Departementet skal avklare behovet for statlige planretningslinjer for kystnære sjøområder. Statlige planretningslinjer vil kunne gi signaler om samordning og avveining mellom ulike interesser i kystsonen gjennom regional, interkommunal og kommunal planlegging. Retningslinjene vil blant annet bli sett i lys av arbeidet med rundskriv og veileder for planlegging i sjøområder.</p>





# Takk for oppmerksomheten

Bildene:

Bybanen i Bergen (Jan Hausken)

Reinsdyr i innhegning (Aina Bye)

Klatrepark i skog (CH/Visit Norway)

Øysamfunnet Røvær i Rogaland (Jan Hausken)

Pilestredet park i Oslo (Jan Hausken)

Skjermdump fra filmen om digital plandialog på regjeringen.no

Tønsberg torg (Terje Kaldager)

Flommen i Flåm i 2014 (NVE/Svein Arne Vågane)

Flatdal i Telemark (Jan Hausken)

Musdalsæter i Øyer kommune (Bjørn Casper Horgen)

Byferga i Fredriksstad (Jan Hausken)

Fjellsiden i Bergen (Jan Hausken)

Torggata i Hamar (Guro Voss Gabrielsen)

Skating i Bjørvika i Oslo (Guro Voss Gabrielsen)

Gjenbruksbutikk i Arendal (Jan Hausken)

Bading på Sørenga i Oslo (Guro Voss Gabrielsen)

