

Veiledningsmøte

Tilsyn med kommunal beredskapsplikt og helseberedskap

Statens hus, Hamar 23. januar 2020



Fylkesmannen i Innlandet

24. jan 2020



Program

- 10.30 **Velkommen**
Ved fylkesberedskapssjef Asbjørn Lund, Fylkesmannen i Innlandet
- 10.45 ***Lunsj***
- 11.30 **Hva krever lov og forskrift av kommunene innen kommunal beredskapsplikt?**
Ved rådgiver/revisjonsleder Marte Bergesen Tennfjord og seniorrådgiver/revisor Kjell Erik Kristiansen, Fylkesmannen i Innlandet
- 12.00 **Kommunenes status, felles utfordringer og muligheter**
Ved rådgiver/revisjonsleder Marte Bergesen Tennfjord, Fylkesmannen i Innlandet
- 12:30 ***Pause***
- 12:45 **Hva krever lov og forskrift av kommunene innen helseberedskap?**
Ved ass. fylkeslege Bente Westrum, Fylkesmannen i Innlandet
- 13:15 **Erfaringer fra tilsyn**
Ved ass. fylkeslege Bente Westrum og rådgiver/revisjonsleder Marte Bergesen Tennfjord, Fylkesmannen i Innlandet
- 13.40 **Spørsmål og diskusjon**
- 14.00 **Vel hjem**



Budskap – Fylkesmannen i Innlandet



Asbjørn Lund,
Fylkesberedskapssjef

- Vi er til for innbyggerne
- Essensen i beredskap er å lære og bli bedre
- Fylkesmannen skal spille kommunene gode.
- Kommunen bør se på tilsynet – og avvik – som en mulighet for utvikling.
- Vi ønsker dialog, også i tilsynet. Vi vil også veilede litt...



Tilsynsgruppen



Marte Bergesen Tennfjord
Rådgiver/revisjonsleder
Enhet for samfunnssikkerhet og beredskap



Bente Westrum
ass. fylkeslege/revisor
Enhet for helse og omsorg



Kjell Erik Kristiansen
Seniorrådgiver/revisor
Enhet for samfunnssikkerhet og beredskap



Kommuner som får tilsyn i 2020

Nr.	Kommune	Type tilsyn	Måned
1.	Hamar	Kommunal beredskapsplikt og helseberedskap	Februar
2.	Åmot	Kommunal beredskapsplikt og helseberedskap	Mars
3.	Nord-Odal	Kommunal beredskapsplikt	Mars
4.	Gran	Kommunal beredskapsplikt	April
5.	Lom	Kommunal beredskapsplikt	April
6.	Tolga	Kommunal beredskapsplikt	Juni
7.	Eidskog	Kommunal beredskapsplikt	September
8.	Folldal	Kommunal beredskapsplikt	Oktober
9.	Øystre Slidre	Kommunal beredskapsplikt og helseberedskap	November
10.	Vestre Slidre	Kommunal beredskapsplikt og helseberedskap	November
11.	Stange	Kommunal beredskapsplikt og helseberedskap	Desember

Lunsj

Vi møtes igjen kl. 11:30!



Fylkesmannen i Innlandet



24. jan 2020

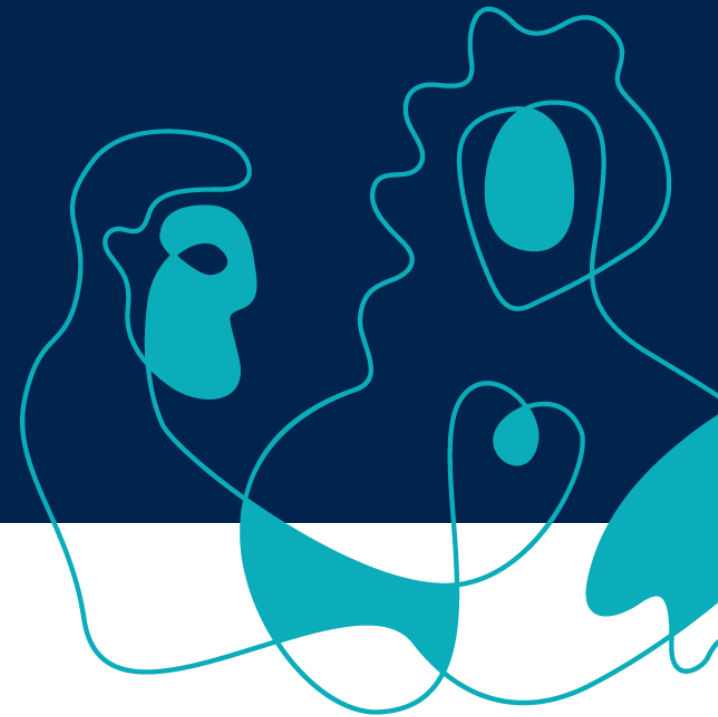
Hva krever lov og forskrift av kommunene innen kommunal beredskapsplikt?

Marte Bergesen Tennfjord

rådgiver/revisjonsleder, enhet for samfunnssikkerhet og beredskap



Fylkesmannen i Innlandet



24. jan 2020



Først: Hva krever sentrale myndigheter av Fylkesmannen?

Styringsparametere	Resultatmål
3.1.1.2.1 Tilsyn med kommunenes etterlevelse av krav til samfunnssikkerhet og beredskap i helseberedskapsloven og sivilbeskyttelsesloven med forskrifter.	Alle embetene JD Samfunnssikkerhet og beredskap
	3.1.1.2.1.1 Fylkesmannen skal gjennomføre tilsyn med kommunal beredskapsplikt i ¼ av kommunene. Kommuner for tilsyn velges ut på bakgrunn av en vurdering av risiko og vesentlighet. Fylkesmannen vurderer om helseberedskap skal inngå i tilsynet, ref. 3.1.1.2.1.2.
	Alle embetene HOD JD Helsetilsynet Samfunnssikkerhet og beredskap
	3.1.1.2.1.2 Fylkesmannen avgjør om det skal gjennomføres tilsyn med helseberedskap i kommunene basert på kunnskap om risiko og sårbarhet. Tilsyn med helseberedskap i kommunene skal gjennomføres som felles tilsyn med kommunal beredskapsplikt etter sivilbeskyttelsesloven, jf. Veileder for felles tilsyn med kommunal beredskapsplikt og helseberedskap fra DSB og Statens helsetilsyn.

3.1.1.2.2 Fylkesmannen skal veilede kommunen i arbeidet med kommunal beredskapsplikt og helseberedskap.	Alle embetene JD HOD Helsedirektoratet Samfunnssikkerhet og beredskap
	3.1.1.2.2.1 Fylkesmannen skal styrke veiledningen i kommunene i arbeidet med samfunnssikkerhet og beredskap, herunder helseberedskap.
	Alle embetene JD Samfunnssikkerhet og beredskap
	3.1.1.2.2.2 Fylkesmannen skal i 2020 bidra til at kommunene arbeider for styrket egenberedskap hos innbyggerne gjennom lokale tiltak og oppfølging av <i>Egenberedskapskampanjen</i> fra DSB.

Hentet fra: <https://styringsportalen.fylkesmannen.no/2020/styringsdokumenter/>



Hva krever andre av våre tilsyn?

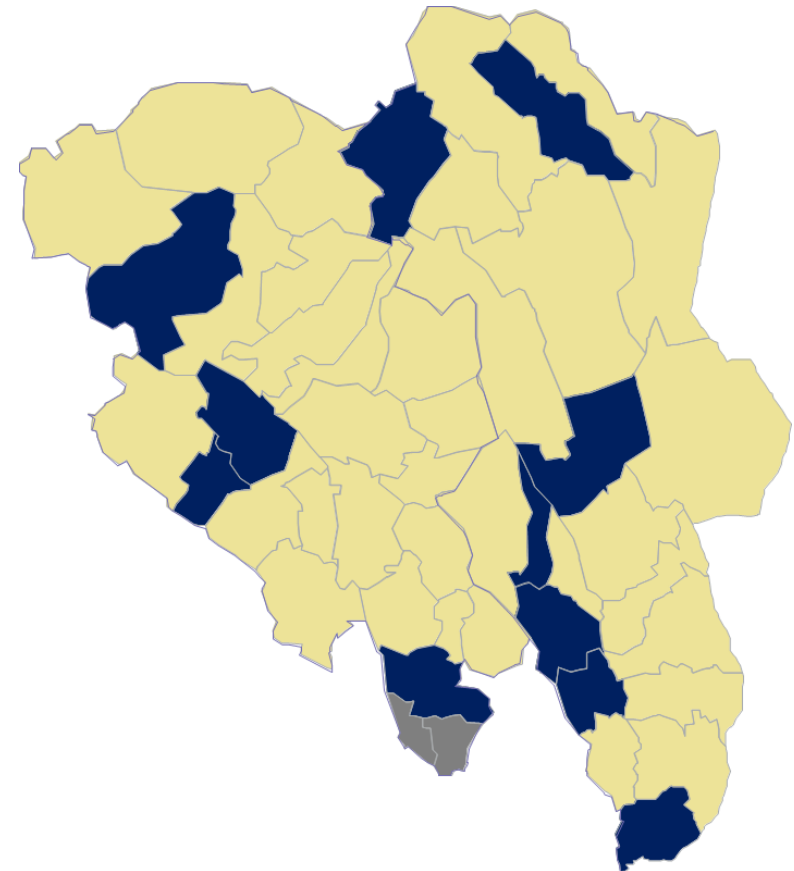
- Samordning av tilsyn i embetet
- Samordning av tilsyn med andre statlige tilsynsetater
- Samordning av tilsyn med forvaltningsrevisjoner
- Samordning av beredskapsøvelser og beredskapstilsyn





Valgte kommuner for tilsyn i 2020

Nr.	Kommune	Dato tilsyn	Dato sluttmøte	Kl. sluttmøte	Type tilsyn
1	Hamar	04.02.20	19.02.20	09.30 – 10.30	Felles tilsyn
2	Åmot	04.03.20	20.03.20	09.30 – 10.30	Felles tilsyn
3	Nord-Odal	24.03.20	01.04.20	09.30 – 10.30	KBP
4	Gran	16.04.20	23.04.20	09.30 – 10.30	KBP
5	Lom	28.04.20	07.05.20	09.30 – 10.30	KBP
6	Tolga	09.06.20	17.06.20	09.30 – 10.30	KBP
7	Eidskog	01.09.20	10.09.20	09.30 – 10.30	KBP
8	Folldal	14.10.20	22.10.20	09.30 – 10.30	KBP
9	Vestre Slidre	11.11.20	26.11.20	09.30 – 10.30	Felles tilsyn
10	Øystre Slidre	12.11.20		11.00 – 12.00	Felles tilsyn
11	Stange	02.12.20	16.12.20	09.30 – 10.30	Felles tilsyn





Våre mål for tilsyn i 2020

- Gjennomføre tilsyn i 11 kommuner i 2020.
- Ha fokus på kontinuerlig forbedring i alle kommunene som får tilsyn.
- Styrke veiledningstilbudet gjennom tettere oppfølging av kommuner som får påvist avvik.
- Ha en god dialog med kommunene under hele tilsynsprosessen.
- Alle kommuner som får påvist avvik skal vite hvorfor avviket ble gitt og bli tilbudt veiledning i hvordan dette kan lukkes.





Kommunal beredskapsplikt





Helhetlig og systematisk samfunnssikkerhets- og beredskapsarbeid

Husk! Alt skal dokumenteres!



Helhetlig risiko- og sårbarhetsanalyse

- Krever «forankring i kommunestyret»
 - Hva betyr dette?
- Medvirkning av eksterne og interne offentlig og private aktører
 - Hvordan får vi med ekom-tilbydere, energiselskap og nødetatene?
- Analysen skal omfatte «kommunens evne til å opprettholde sin virksomhet når den utsettes for en uønsket hendelse og evnen til å gjenoppta sin virksomhet etter at hendelsen har inntruffet».
 - Hvordan analyserer vi dette?

ANALYSESKJEMA - HELHETLIG RISIKO- OG SÅRBARHETSANALYSE Side 2 av 4

NR.	UØNSKET HENDELSE
<small>Beskrivelse av uønsket hendelse og lokale forhold</small>	



SATSINGSOMRÅDE samfunns- sikkerhet og beredskap

Nord-Fron kommune skal jobbe systematisk med samfunnssikkerhet og beredskap forankret i faglig sterke risiko- og sårbarhetsanalyser for å forebygge uønskede hendelser. Nord-Fron skal være en sikker kommune, og ha god beredskap for krisehåndtering.

SLIK GJØR VI DET:

Organisasjonen har trent for, og øvd på, scenarier som sikrer at kommunen har tilstrekkelig evne til å håndtere uønskede hendelser og til hurtigst mulig å gjenopprette normaltilstanden.

I all fysisk planlegging og tilrettelegging skal kommunen legge vekt på å forebygge uhell, ulykker og naturbaserte uønskede hendelser.

Beredskapsarbeidet skal peke på nødvendige klimatilpasninger som følge av mer ekstremvær, og bruken av digitale verktøy

og informasjonsløsninger skal videreutvikles.

Beredskapsplanene skal til enhver til være oppdaterte, og kommunen skal ha jevnlig møter i beredskapsrådet.

Ledere og personell skal være kjent med rutiner og ha mottatt trening i forkant, og det gjennomføres regelmessige beredskapsøvelser.

Kommunen skal ha gode rutiner for å informere befolkningen i forkant av og under spesielt kriser.



Helhetlig og systematisk samfunnssikkerhets- og beredskapsarbeid

Langsiktige mål

Kommuneplanens samfunnsdel

Strategier

Kommunal planstrategi

Prioriteringer

Plan for oppfølging, årshjul for beredskap eller i egne strategidokumenter

Plan for oppfølging

Tiltaks- og handlingsplan

[Kommuneplanens samfunnsdel – Nord Fron 2017 - 2028](#)



Helhetlig og systematisk samfunnssikkerhets- og beredskapsarbeid

- På bakgrunn av H-ROS skal kommunen vurdere forhold som bør integreres i planer og prosesser etter plb.
- Hva betyr dette?
- Involverer din kommune beredskapskoordinator i arbeidet med areal- og reguleringsplaner?





Overordnet beredskapsplan

- Skal bygge på H-ROS-analyse.
- Beredskapsplanen skal dekke behov vist i ROS-analysen.
 - Eks. 1. Skogbrannscenariet i H-ROS viser at man ved denne hendelsen kan måtte evakuere 100 personer. Innkvarteringslokalet i kommunens evakueringsplan må dermed romme 100 personer.
 - Eks. 2. Pandemiscenariet i H-ROS viser at kommunen må omstille drift og nedlegge forbud mot møtevirksomhet. Kommuneoverlegens og kommunestyrets lovgitte fullmakter må da fremgå i overordnet beredskapsplan.





Øvelser, opplæring og evaluering

- «Kommunen skal ha et system for opplæring som sikrer at alle som er tiltenkt en rolle i kommunens krisehåndtering har tilstrekkelige kvalifikasjoner».
 - Hvordan dokumenterer vi dette?
 - Eks. gjennom en kommunal kompetanseplan, gjennom en trening- eller øvelsesplan, og/eller gjennom nyansattopplæring.
- Kommunens beredskapsplan skal øves hvert annet år.
- Husk å evaluere alle øvelser av beredskapsplanen i kriseledelsen, og alle hendelser hvor man har satt stab/delvis satt stab/eller ikke har satt stab, men burde ha satt stab.

Kommunenes status, felles utfordringer og muligheter

Marte Bergesen Tennfjord

rådgiver/revisjonsleder, enhet for samfunnssikkerhet og beredskap



Fylkesmannen i Innlandet



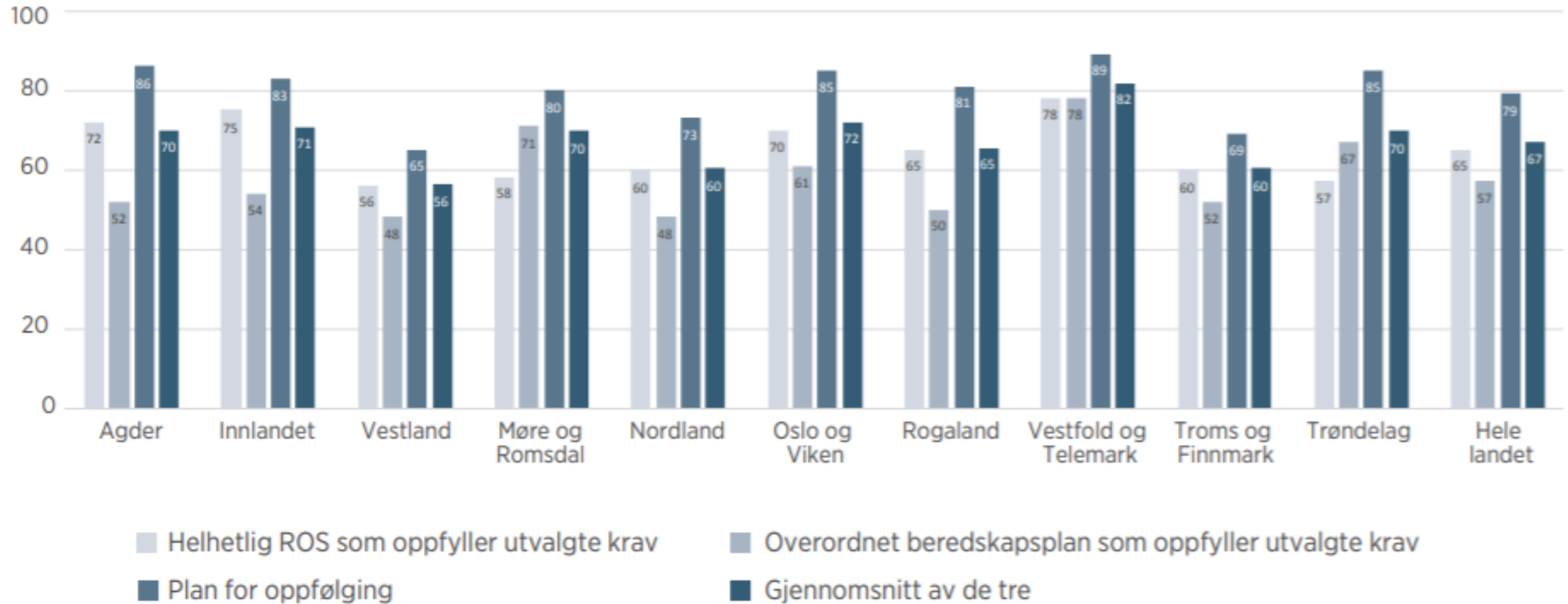
24. jan 2020



Status i kommunene

- Status innen samfunnssikkerhet og beredskap kartlegges hvert år gjennom Direktoratet for samfunnssikkerhet og beredskaps (DSB) kommuneundersøkelse.
- I 2019-undersøkelsen er Innlandskommunene under landsgjennomsnittet når det gjelder etterlevelse av minimumskrav til overordnet beredskapsplan, men over gjennomsnittet når det gjelder H-ROS og plan for oppfølging.





FIGUR 17. Det nye fylkesbarometeret. Resultater fra årets undersøkelse presentert etter de nye embetene.



Avvik og merknader

- Alle 12 kommuner som hadde tilsyn i fjor fikk avvik.
- Det ble gitt 41 avvik til sammen over 12 tilsyn.
 - Tilsyn med kommunal beredskapsplikt (5 tilsyn) - 12 avvik og 8 merknader
 - Tilsyn + helseberedskap (7 tilsyn) - 29 avvik (merknader gis ikke)
- Gjennomsnittlig antall avvik per tilsyn i 2019:
 - KBP = 2,4 avvik
 - HB = 4,14 avvik
- På grunn av at tilsynene velges ut basert på risiko forventes en nedgang i antall avvik i 2020.



Felles utfordringer og muligheter

- Manglende tid, ressurser og kompetanse.
 - Kun 1 av 46 beredskapskoordinatorer i Innlandet sitter i en 100% stilling. De fleste innehar en 20-40% stilling.
- Samarbeid mellom kommunene.
 - Mer samarbeid vil føre til bedre ressurs- og kompetanseutnyttelse. Det er lov til å klippe og lime fra nabokommunen (...så lenge naboen sier det er ok)!
- Inaktive kommunale beredskapsråd
 - Flere kommuner har ikke årlige møter. Husk at kommunen skal være en pådriver for andre aktører!
- Manglende utnyttelse av Fylkesmannens veiledningsplikt
 - Det er bedre at vi påpeker mangler i planverket deres FØR tilsyn, enn under. Slik kan dere slippe sure avvik og merknader. BRUK OSS!



Siste tips før pausen!



Avvik

Takk for
oppmerksomheten!

Lykke til!

Marte Bergesen Tennfjord

rådgiver, enhet for samfunnssikkerhet og beredskap

fmhembte@fylkesmannen.no

Tlf: 62 55 11 12/ 408 66 706



Fylkesmannen i Innlandet

Facebook [Fylkesmannen i Innlandet](#)

Nettside www.fylkesmannen.no/in

