



FYLKESMANNEN I
MØRE OG ROMSDAL



Frå Skålvik. Foto: Lars Kringstad

Kommunebilde

Halsa kommune



**Eit grunnlagsdokument for dialog mellom Halsa kommune
og Fylkesmannen i Møre og Romsdal**

24.01.2014

Utgitt av Fylkesmannen i Møre og Romsdal

Dokument ferdigstilt 16.01.2014

Ansvarleg redaktør : Assisterande fylkesmann Rigmor Brøste,

Redaksjon/Kontaktpersonar:

Sveinung Dimmen, samordnar, Fylkesmannen i Møre og Romsdal tlf: 71 25 84 20 / 48 14 90 56

epost: sveinung.dimmen@fylkesmannen.no

Vidar Myklebust, kommunikasjonsrådgivar, Fylkesmannen i Møre og Romsdal, tlf 71 25 84 19 / 918

28 322 epost: vidar.myklebust@fylkesmannen.no

Rigmor Brøste, assisterande fylkesmann i Møre og Romsdal, tlf 71 25 84 14 / 926 59 401, epost:

rigmor.broste@fylkesmannen.no

For meir informasjon sjå: <http://fylkesmannen.no/More-og-Romsdal/>

Innhald

Forord.....	5
Kap. 1 – Innleiing.....	6
1.1 Innhald/struktur i dokumentet	6
1.2 Kort om Fylkesmannens rolle og funksjon	8
1.3 Forankring i strategiplanen og i embetsoppdraget	10
1.4 Fylkesmannen sine satsingar på tvers av fagavdelingane	10
1.5 Kort om Halså kommune.....	12
Kap. 2 Lokal samfunnsutvikling og kommunesamordning	15
2.1 Generelt om status, utviklingstrekk og utfordringar på fagområdet	15
2.2 Kommuneplanlegging som politisk og administrativt styringsverktøy.....	16
2.3 Folkehelse	20
2.4 Betre oppvekst – felles innsats for barn og unge.....	22
2.5 Kommuneøkonomi og økonomistyring.....	24
2.6 Interkommunalt samarbeid	26
Kap. 3 – Justis- og beredskap	27
3.1 Generelt om status, utviklingstrekk og utfordringar på fagområdet	27
3.2 Samfunnstryggleik og beredskap.....	27
3.3 Klagesaker etter plan- og bygningslova.....	28
3.4 Verjemål	29
Kap. 4 - Miljøvern og arealforvaltning	30
4.1 Generelt om status, utviklingstrekk og utfordringar på fagområdet	30
4.2 Forvaltning av arealressursane gjennom kommunal arealplanlegging	31
4.3 Naturvern.....	32
4.4 Forureining.....	32
Kap. 5 – Landbruk.....	35
5.1 Generelt om status, utviklingstrekk og utfordringar på fagområdet	36
5.2 Landbruk og bygdeutvikling	38
5.3 Forvaltningsoppgåver på landbruksområdet	39
Kap. 6 – Oppvekst og utdanning.....	40
6.1 Generelt om status, utviklingstrekk og utfordringar på fagområdet	40
6.2 Barnehage	41
6.3 Grunnskule.....	43

Kap. 7 – Helse og sosial	48
7.1 Generelt om status, utviklingstrekk og utfordringar på fagområdet	48
7.2 Kommnehelse	49
7.3 Pleie og omsorg	51
7.4 Sosialtenesta	54
7.5 Barnevern	55
7.6 Gjennomføring av helsehjelp med tvang	56
7.7 Psykisk helsearbeid	57
7.8 Rusfeltet	58
Kap. 8 – Oppsummering	59
8.1 Generelt	59
8.2 Vidare dialog og samarbeid	59
Vedlegg	61

Forord

Kjære politikarar og leiarar i Halså kommune!

I Møre og Romsdal ønskjer Fylkesmannen å besøke alle 36 kommunane i perioden 2013-2015 for å kunne gjere jobben som bindeledd mellom kommunane og sentrale styresmakter enda betre. På våre kommunebesøk er det formannskapet og øvste administrative leiing i kommunane vi ønskjer å ha ein dialog med.

I forkant av kvart kommunebesøk vert det utarbeidd eit kommunebilete som beskriv korleis vi ser på kommunen og korleis den utfører sine oppgåver innan dei ulike fagområda.

Etter kvart kapittel er det laga såkalla «dialogpunkt» med spørsmål som kommunen å ta med seg i sitt vidare arbeidet med kvalitetsutvikling av tenestene. Det er også meininga at vi tek fatt i nokre av desse dialogpunkta som grunnlag for diskusjonen. Kva for punkt som vert diskutert er også opp til den einskilde kommune.

Vi har ei felles målsetting om å tilby gode tenester til våre innbyggjarar i Møre og Romsdal, og vi ønskjer å vere ein medspelar for kommunane. At vi kjenner betre til kvarandre, våre ulike roller og oppgåver trur vi vil bidra til nettopp dette. Spesielt er vi opptatt av satsingsområda *folkehelse* og *barn og unge sine oppvekstvilkår*. Det er ei av årsakene til at vi etterspør representantar frå Ungdomsrådet, og ønskjer å høyre kva dei er opptekne av.

Vi ser fram til besøket i Halså kommune.

Lodve Solholm



Lodve Solholm

Kap. 1 – Innleiing

- *Om innhald/struktur i dokumentet*
- *Kort om Fylkesmannens rolle og funksjon, med søkelys på dialog og samarbeid med kommunane*
- *Forankring i strategiplanen og i embetsoppdraget*
- *Om overordna prioriteringar og satsingar på tvers av fagavdelingane*

1.1 Innhald/struktur i dokumentet

Kommunebilde for Halså vil inngå som eit viktig grunnlag for nærare samarbeid og dialog mellom Fylkesmannen og kommunen. Dokumentet er forankra i Fylkesmannens embetsoppdrag. Målet med dokumentet er at kommunen og Fylkesmannen saman kan ha dialog om ulike utfordringar og korleis ein saman kan kome fram til betre løysingar for innbyggjarane i Møre og Romsdal.

Kommunebildet vil saman med kommunestatistikk og andre aktuelle grunnlagsdokument vere eit naturleg utgangspunkt for Fylkesmannens opplegg for samordna kommunebesøk i den aktuelle kommunen. Dokumentet vil bli oppdatert/revidert i samband med dette.

Innhaldsmessig rettar dokumentet søkelys mot følgjande tema:

- Lokal samfunnsutvikling og kommunesamordning
- Justis og beredskap
- Miljøvern og arealforvaltning
- Landbruk
- Oppvekst og utdanning
- Helse- og sosial

Tema/kapittelinnending avspeglar i hovudsak strukturen i fagavdelingane hos Fylkesmannen. For kvart tema blir presentasjonen bygd opp rundt tre hovudpunkt:

- ***Fylkesmannen sine fokusområde***
 - *omfattar relevante og konkrete forhold for Fylkesmannens kontakt med kommunane i fylket med utgangspunkt i statlege forventningar og politikk*
- ***Fylkesmannen sitt bilde av kommunen***
 - *omfattar ei kort oppsummering av Halså kommune sin status i forhold til Fylkesmannens fokusområde og eventuelle andre relevante forhold*
- ***Dialogpunkt***
 - *omfattar forhold der Fylkesmannen ønskjer ein dialog med kommunen*

Som vedlegg til dokumentet er det m.a. tatt med aktuelle lenker til:

- Statistikk
- Tabellar/figurar/kart
- Planar/dokument m.m.

Det er viktig å understreke at kommunebildet frå Fylkesmannen si side ikkje er meint som eit uttømande bilde av kommunen, men at dokumentet rettar søkelyset mot forhold der kommunen har eit handlingsrom eller utviklingspotensial som det er viktig å ha dialog om. Dokumentet reflekterer vårt inntrykk av kommunen på overordna nivå, og er meint å gi ei rask, samla oversikt over ulike utfordringar kommunen står over for. Dei ulike punkta kan elles i ulik grad vere kvalitetssikra, og vil heller ikkje representere ein fasit eller objektivt syn på situasjonen i kommunen.

Oversikt over nye og endra statlege styringssignal retta mot kommunane er tilgjengeleg på Fylkesmannens heimeside <http://www.fylkesmannen.no/More-og-Romsdal/> Møre og Romsdal fylkeskommune har utarbeidd ein "statistikkpakke" til kvar kommune med tilrettelagt informasjon om utvalte utviklingstrekk for kvar kommune i fylket, og spesielt utvikla med tanke på kommunane sitt planarbeid: <http://mrfylke.no/kommunestatistikk>

Fylkesstatistikk for Møre og Romsdal, RISS og TEMP er andre publikasjonar frå fylkeskommunen som kan vere tenleg som kunnskapsgrunnlag til planarbeidet <http://mrfylke.no/Tenesteomraade/Plan-og-analyse/Statistikk-og-analyser/Fylkesstatistikk>

1.2 Kort om Fylkesmannens rolle og funksjon

Lodve Solholm er fylkesmann i Møre og Romsdal frå 01.10.2009. Rigmor Brøste er assisterande fylkesmann.

Fylkesmannen er Kongen og Regjeringa sin fremste representant i fylket og utfører mange og svært allsidige forvaltningsoppgåver for staten (dei ulike departementa).



Lodve Solholm

Oppgåvene er grovt sett tredelte:

- å setje i verk Regjeringa/Stortinget sin politikk ute i kommunane/fylkeskommunen
- å samordne staten sin politikk/verksemd mot kommunane
- å passe på at innbyggjarane får den rettstryggleiken dei har krav på



Rigmor Brøste

Fylkesmannen har både reine fagoppgåver (for fagdepartement /direktorat) og meir generelle/samordna statsoppgåver. Alle oppgåvene er i det vesentlege retta mot kommunane i fylket:

- formidling av statlege styringssignal
- fordeling av statlege tilskotsordningar
- klagesaksbehandling over kommunale og fylkeskommunale vedtak etter div. særlover
- tilsyn etter div. særlover

Fylkesmannen har oppgåver innanfor fleire fag- og forvaltningsområde

- miljø
- landbruk
- oppvekst og utdanning
- helse og sosial
- planlegging og byggesak
- kommunal organisering og tenesteyting

Fylkesmannsinstruksen har meir om oppgåvene til embetet

<http://www.regjeringen.no/nn/dep/fad/dokument/proposisjonar-og-meldingar/Odelstingsproposisjonar/20002001/otprp-nr-84-2000-2001-.html?id=123802>

Fylkesmannsembetet i Møre og Romsdal har om lag 130 tilsette er lokalisert i Fylkeshuset i Molde. Embetet er frå 01.01.2014 organisert i to stabseiningar og fem fagavdelingar.

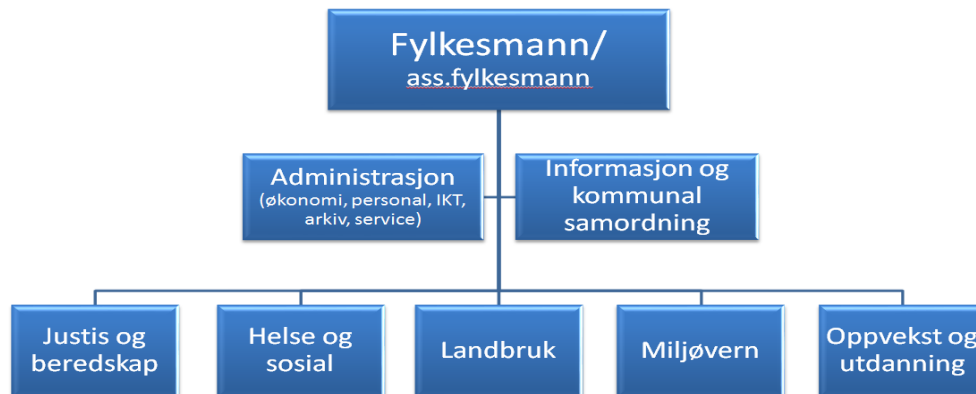
Stabseiningane:

- **Administrasjon**, med arbeidsoppgåver knytt til økonomi, personal, IKT, arkiv og service.
- **Informasjon og kommunal samordning**, med arbeidsoppgåver knytt til intern og ekstern informasjon, plansamordning, kommuneøkonomi, tverrfaglege prosjekt og satsingar, m.v.

Fagavdelingane:

- justis- og beredskapsavdelinga
- helse- og sosialavdelinga
- landbruksavdelinga
- miljøvernavdelinga
- oppvekst- og utdanningsavdelinga

Nytt organisasjonskart fra 01.01.2014 Fylkesmannen i Møre og Romsdal



Lenke til Fylkesmannens heimeside: <http://fylkesmannen.no/More-og-Romsdal/>

1.3 Forankring i strategiplanen og i embetsoppdraget

Fylkesmannen i Møre og Romsdal har vedtatt ein eigen *Strategisk plan 2012 – 2016*; sjå <http://fylkesmannen.no/fagom.aspx?m=59276&amid=3599318>

Strategiplanen er ei felles plattform som viser retning for arbeidet i planperioden. Planen skal ligge til grunn for det daglege arbeidet og verksemdplanar i avdelingane. Strategiplanen kan òg tene som nyttig informasjon til brukarar og samarbeidspartar, og vil vere ei viktig plattform i arbeidet med dei kommunevise kommunebilda.

Strategiplan 2012-2016:

Strategiplanen tar utgangspunkt i følgjande verdiar og visjonar:

- **Verdiar:** Rettferdig, Kompetent, Open og engasjert
- **Visjon:** Trygg framtid for folk og natur

Planen rettar vidare søkelys mot følgjande tre hovudmål:

- **Setje i verk statleg politikk** – omfattar formidling og iverksetting av statleg politikk og forventningar til kommunane på tvers av alle politikkområde.
- **Samordning** - omfattar samordning av statleg og kommunal forvaltning og medverknad til samarbeid mellom regionale statsetatar og andre regionale aktørar.
- **Retttstryggleik** – omfattar fremjing av retttstryggleik for einskildmenneske og fellesskap, med vekt på likeverd.

Embetsoppdraget er ei oversikt over Fylkesmannens totale oppgåveportefølje fordelt på dei ulike departementa; sjå <http://www.fylkesmannen.no/hovedEnkel.aspx?m=69600>

1.4 Fylkesmannen sine satsingar på tvers av fagavdelingane

Fylkesmannsinstruksen slår m.a. fast at Fylkesmannen skal:

- medverke til samordning, forenkling og effektivisering av den statlege verksemda i fylket
- arbeide for best muleg samarbeid mellom kommunane, fylkeskommunen og den lokale statsforvaltninga
- bistå statlege etatar med behandlinga av spørsmål som blir tatt opp med kommunane eller fylkeskommunen

Fylkesmannens samordningsansvar gjeld tverrsektoriell samordning av statlege styringssignal retta mot kommunesektoren, og omfattar samordning mellom sektorar og mellom forvaltningsnivå.

Samordningsansvaret gjeld også i forhold til statlege etatar i fylket som er plassert utanfor fylkesmannsembetet, og som har eit oppfølgingsansvar overfor kommunesektoren

Det er ein føresetnad at fylkesmannsembetet i sin kontakt med kommunane opptrer samordna, det vil seie at embetet skal framstå som ei samla eining på tvers av fagavdelingane.

Som eit ledd i dette vil det vere behov for ulike typar samordning:

- Gjennom **fagleg samordning** skal Fylkesmannen samordne enkeltsektorar og søke løysingar som kan ligge i skjæringspunktet mellom ulike sektorinteresser
- Gjennom **kommunesamordning** blir styringssignal samordna for å sikre lokalt handlingsrom og samsvar mellom oppgåver og økonomisk rammer

Fylkesmannen sin kommuneretta samordningsaktivitet er forankra i statens overordna mål for styring av kommunesektoren; jf. omgrepa *rammestyring* og *lokal handlefridom*.

Kommunen skal fungere i spenningsfeltet mellom lokalsamfunnets behov for å styre eiga utvikling og statens behov for å implementere nasjonal politikk på lokalt nivå og med lokal medverknad. Kommunen skal altså kunne ivareta både ein sjølvstyrefunksjon og ein forvaltningsfunksjon. Kommunen sine muligheter til å gjere lokale politiske prioriteringar er eit sentralt mål for fylkesmannens samordningsverksemd. Den kommunale handlefridomen skal også sikrast ved at summen av oppgåvene den enkelte kommune blir pålagt ikkje skal overstige ressursane.

Det er særleg viktig at mål og prinsipp for kommuneretta samordning blir lagt til grunn i samband med Fylkesmannens verksemd på følgjande tema-/saksområde – og også i forhold til koplingar mellom desse:

- samordning av enkeltsaker
- kommunal økonomi
- tildeling av skjønstilskot
- medverknad til kommunal planlegging
- kommunale organisasjonsspørsmål
- omstilling i kommunane

1.5 Kort om Halså kommune

- Besøksadresse: Rådhuset, Liabøen
- Postadresse: 6683 Vågland
- E-post: post@halsa.kommune.no
- Telefon: 71 55 96 01
- Kommunens heimeside: <http://www.halsa.kommune.no/>



Kommunen som samfunn

Halsa kommune ligg på Nordmøre, heilt nord i fylket på grensa mot Hemne kommune i Sør-Trøndelag. Kommunen grensar vidare mot nabokommunane Aure, Tingvoll og Surnadal. Kommunen har eit samla areal på 304 km². Administrasjonssenteret ligg på Liabø, mellom Vågland og Betna.

Kyststamvegen E39 går rett gjennom kommunen. Etter ferdigstilling av KRIFAST og Valsøyfjordprosjektet er reisetida til Kristiansund og Kvernberget lufthavn om lag 1 time, medan reisetida til Trondheim og Værnes lufthavn er omlag 2 – 2.5 timar. Det interne kommunikasjonsnett i kommunen er også relativt godt utbygd, og følger busettingsstrukturen i stor grad.

Halsa kommune hadde pr. 01.01.2013 eit folketal på 1.606. Kommunen har den siste 10-årsperioden (2003 - 2013) hatt sterk nedgang i folketalet (-8.5 prosent mot +6,2 prosent for fylket samla). Perioden 2012 - 2013 viser nedgang i folketalet (tilbakegang på -2.1 prosent mot +1.1 prosent for fylket samla). Tal for same periode viser negativ innanlands nettoinnflytting (-31 personar), medan talet på nettoinnvandring frå utlandet er svakt positiv (+5 personar). Innvandrarbefolkninga i prosent av det samla folketalet i kommunen ligg under tala gjennomsnittstala for kommunane elles i fylket. Fordelinga av befolkninga på aldersgrupper viser at kommunen for gruppa 0 – 19 år ligg under fylkesgjennomsnittet (21.0 mot 25.2 prosent, medan andelen av gruppa 70 år og eldre ligg godt over tala for fylket samla (17.2 mot 11.8 prosent).

Jord- og skogbruk er dei viktigaste næringane i kommunen. Halså har også fleire mindre industribedrifter innan næringsmiddel-, transportmiddel- og maskinindustri. Fiskeoppdrett er ei næring i sterk vekst. Kommunen har båtbyggeri for fiskebåtar på Vågland og Bårdset. Vaagland Båtbyggeri er kommunens største industriarbeidsplass med omlag 40-50 tilsette.

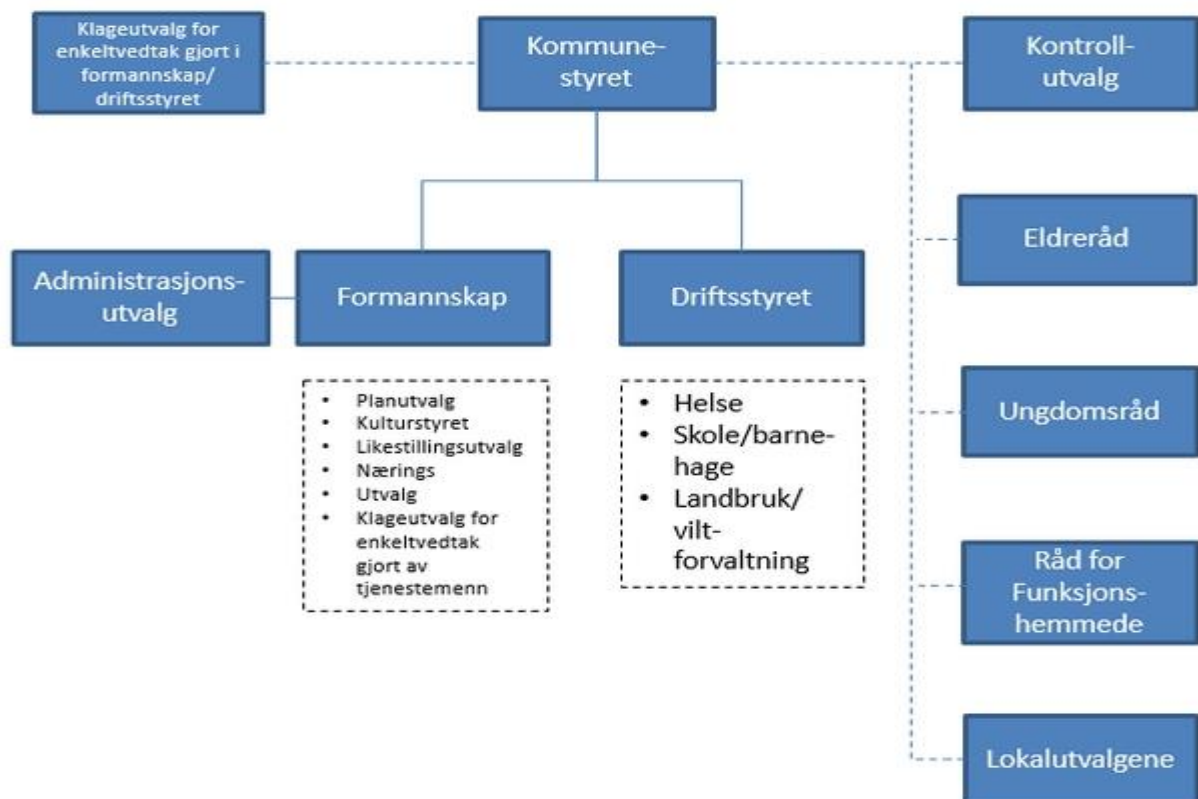
Halsa kommune har ei arbeidsplassdekning på 83 prosent. Tal for 4. kvartal 2012 viser at kommunen har større ut- enn innpendling (31.5 mot 17.4 prosent målt i forhold til talet på busette i kommunen). Surnadal er den viktigaste pendlingskommunen – dette omfattar både inn- og utpendling. Utpendlinga er også stor til Kristiansund. (Kjelde: SSB og Fylkesstatistikk for Møre og Romsdal 2013)

Kommunen som organisasjon

Politisk organisering

- Kommunestyret i Halså har 15 medlemmer; sjå <http://innsyn.halsa.kommune.no/utvalg/Details/1>
 - Ola E. Rognskog frå Senterpartiet er ordførar i inneverande valperiode (2011 – 2015)
 - Ivar Betten frå Arbeidarpartiet er varaordførar
- Formannskapet har 5 medlemmer; sjå <http://innsyn.halsa.kommune.no/utvalg/Details/2>
- Kommunen har eit eige ungdomsråd; sjå <http://innsyn.halsa.kommune.no/utvalg/Details/34>
- Kommunen er elles organisert med andre råd og utval; sjå <http://www.halsa.kommune.no/politikk/politisk-organisasjonskart/>

Politisk organisasjonskart



Administrativ organisering

Peter Ardon er rådmann i Halså kommune.

E-post: peter.ardon@halsa.kommune.no

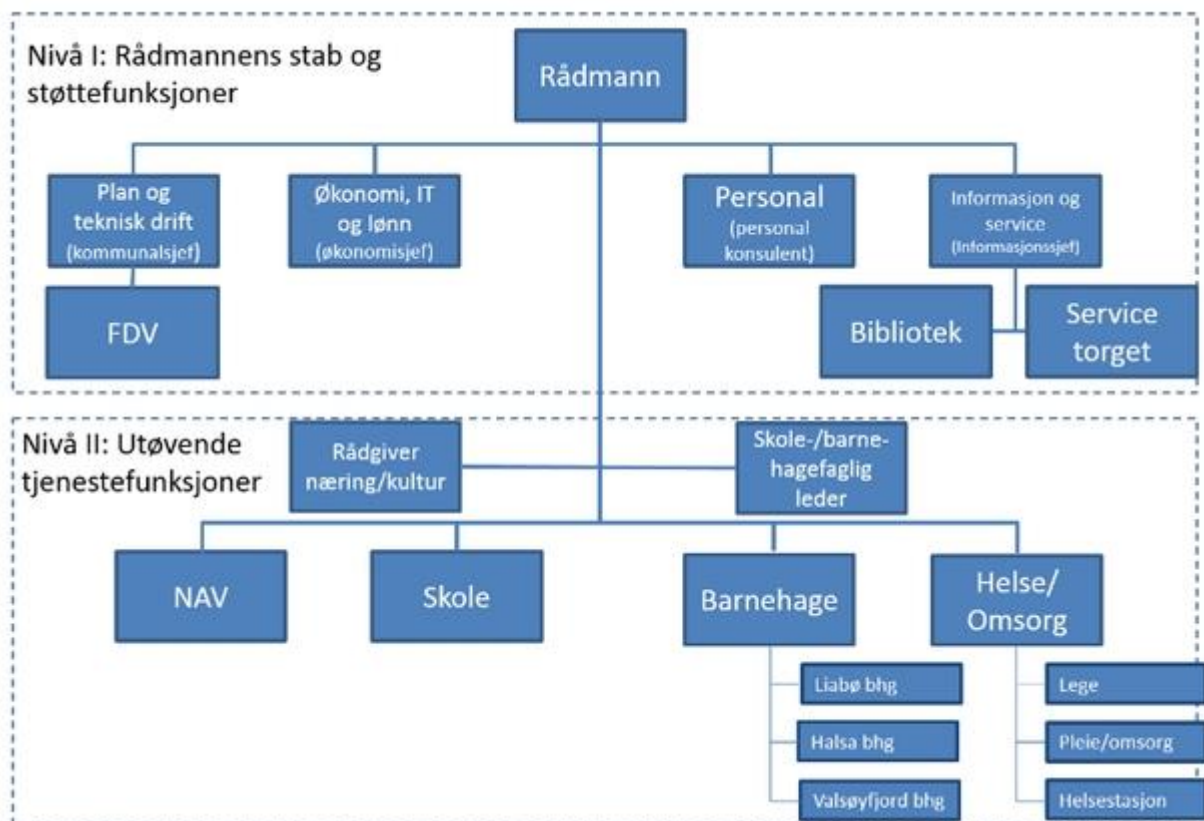
Tlf: 71 55 96 11/47 38 17 07

Rådmannen har ein eigen fag-/leiarstab med informasjonssjef, kommunalsjef og økonomisjef.

For meir om administrativ organisering; sjå

<http://www.halsa.kommune.no/kontakt-oss/administrativ-ledelse/>

Administrativt organisasjonkart Halså kommune 2012



Kap. 2 Lokal samfunnsutvikling og kommunesamordning

- *Kommuneplanlegging som politisk og administrativt styringsverktøy*
- *Kommuneøkonomi*
- *Folkehelse*
- *Betre oppvekst – felles innsats for barn og unge*
- *Interkommunalt samarbeid*



2.1 Generelt om status, utviklingstrekk og utfordringer på fagområdet

Fylkesmannen har eit viktig samordningsansvar for statlege styringssignal retta mot kommunesektoren. Med utgangspunkt i viktige regionale og kommunale utviklingstrekk blir søkelyset i det følgjande retta mot kommunen si rolle som samfunnsutviklar og som tenesteleverandør. Kommunal planlegging vil i tråd med dette vere eit viktig utviklings- og styringsverktøy.

Fylkesmannen har fleire roller og oppgåver innan planlegging etter plan- og bygningslova (pbl). Ei viktig oppgåve i planprosessar er å formidle nasjonal politikk innanfor viktige fagområde, der arealpolitikk og miljøvern, landbruk, helse, oppvekst og samfunnstryggleik står sentralt. Fylkesmannen skal sjå til at nasjonale og regionale omsyn blir ivaretatt i planarbeidet, og elles også sikre at kommunale vedtak i plan- og byggesaker er i samsvar med gjeldande lovverk. Vidare har Fylkesmannen ansvar for behandling av klager på kommunale vedtak i plan- og byggesaker etter lova. Fylkesmannen har og rolle som meklar i plansaker der det ligg føre motsegn. Fylkesmannen har eit særleg ansvar for å orientere om det økonomiske opplegget for kommunesektoren og rettleie kommunane i økonomisk planlegging og forvaltning. Fylkesmannen har også ei viktig oppgåve knytt til lokal omstilling og fornying i kommunesektoren.

Dei 36 kommunane i Møre og Romsdal viser stor variasjonsbreidde i forhold til demografi og busettingsmønster, næringsliv og økonomi, natur- og ressursgrunnlag, transport og samferdsel; sosiale og kulturelle forhold osv. Fylkeskommunen har eit overordna ansvar for regionalt samarbeid, regional utvikling og regional planlegging i dialog med kommunar og andre offentlege, frivillige og private aktørar. Viktig informasjon om Møre og Romsdal er samla i *Fylkesstatistikk 2012*, og vil kunne inngå som eit viktig arbeidsverktøy for

kommunane, næringslivet og andre som har behov for oppdatert statistikk i sitt arbeid; sjå <http://mrfylke.no/Tenestoomraade/Plan-og-analyse/Statistikk-og-analyser/Fylkesstatistikk>

Regional planstrategi 2012 – 2016 gjer nærare greie for viktige utviklingstrekk og hovudutfordringar i fylket, og inneheld oversyn over korleis dei prioriterte planoppgåvene skal følgjast opp vidare; sjå <https://mrfylke.no/Tenestoomraade/Plan-og-analyse/Regional-planlegging/Regional-planstrategi/Regional-planstrategi-2012-2016>. Eit viktig mål med planstrategiarbeidet er å avklare regionale utfordringar og moglegheiter, samt prioritere viktige område for regional samhandling og planlegging i planperioden. Planstrategien skal også ivareta nasjonale forventningar og prioriteringar. Gjennom dette vil det kunne leggst til rette eit tettare samarbeid mellom Fylkesmannen, regional statsforvaltning og fylkeskommunen om regional planlegging. Det kan også inngå som eit meir forpliktande styringsverktøy for å sjå utfordringar i fylket på tvers av kommunegrenser, forvaltningsnivå og sektorar. Vidare kan viktige satsingsområde og prioriteringar nedfelt i den regionale planstrategien vere med å opne opp for regionale tilpassingar knytt til Fylkesmannens embetsoppdrag.

Fylkeskommunen skal utarbeide regionale planar for dei spørsmåla som er fastsette i den regionale planstrategien. Regionale planar kan gjelde for heile regionen, delar av regionen eller vere tematiske. Eit planspørsmål som har verknad for fleire kommunar er i utgangspunktet eit aktuelt tema for ein regional plan. Fylkesplanen er arena for samarbeid om langsiktig og strategisk planlegging i regionen. Med *Fylkesplan 2013-2016* <http://mrfylke.no/Tenestoomraade/Plan-og-analyse/Regional-planlegging/Fylkesplan/Fylkesplan-2013-2016> er søkelyset retta mot 4 prioriterte satsingsområde; *Kultur, Kompetanse, Verdiskaping og Samferdsel* - og 6 gjennomgåande perspektiv; *Barn og unge, Folkehelse, Universell utforming, Likestilling og inkludering, Internasjonalisering og Miljø og klima*.

2.2 Kommuneplanlegging som politisk og administrativt styringsverktøy

Den kommunale planlegginga skal etter plan- og bygningslova samordne både den fysiske, økonomiske, sosiale og kulturelle utviklinga. Kommunal planlegging er i lys av dette eit viktig verktøy for utvikling og styring både av kommunen som samfunn og kommunen som organisasjon.

Regional og kommunal planstrategi

Regional og kommunal planstrategi er innført som nye verktøy i plan- og bygningslova (pbl 2008). I samsvar med pbl § 10-1 skal er kommunane pålagt å utarbeide ein kommunal planstrategi i kvar kommunestyreperiode, og seinast eitt år etter konstituering av nytt kommunestyret. Formålet er å klargjere kva planoppgåver kommunen bør starte opp eller vidareføre for å legge til rette for ei ønska utvikling i kommunen. Fylkestinget skal i løpet av den same perioden vedta ein regional planstrategi som skal avklare dei regionale planbehova. Fylkeskommunen bør i samarbeid med kommunane her legge opp til eit

opplegg som sikrar samordning. Arbeidet med den kommunale planstrategien vil også kunne rette søkelys mot ei nærare drøfting og avklaring av behovet for interkommunalt samarbeid.

Nasjonale forventningar

Viktige føringar for arbeidet med regional og kommunal planstrategi er forankra i *Nasjonale forventningar til regional og kommunal planlegging*, vedtatt av regjeringa 24.06.2011 <http://www.regjeringen.no/nb/dep/md/dok/veiledninger/2011/nasjonale-forventninger-til-regional-og-.html?id=649923> Forventningsdokumentet omfattar seks hovudtema:

- Klima og energi
- By- og tettstadutvikling
- Samferdsel og infrastruktur
- Verdiskapning og næringsutvikling
- Natur, kulturmiljø og landskap
- Helse, livskvalitet og oppvekstmiljø

Eit viktig prinsipp i den nye plan- og bygningslova (pbl 2008) er ei sterkare kopling mellom samfunnsdelen og arealdelen i kommuneplanen. Samfunnsdelen vil med utgangspunkt i den kommunale planstrategien gi overordna mål og føringar for utvikling av kommunen som samfunn og organisasjon. Dette dannar utgangspunkt for arealdelen som i neste omgang gir retning og rammer for den vidare fysiske detaljplanlegginga gjennom område- eller detaljregulering.

Kommuneplanen vil også etter behov gi grunnlag for utarbeiding av kommunedelplanar for bestemte område, tema eller verksemdsområde i kommunen. Kommuneplanarbeidet heng også tett saman med andre planprosessar, styringssystem og rapporteringsverktøy i kommunen. Utfordringa for mange kommunar er å utvikle kommuneplansystemet til eit integrert og heilskapleg styringsverktøy for administrative og politiske vurderingar og prioriteringar. Arbeidet med den kommunale planstrategien vil her kunne inngå som eit viktig grep.

Gjennom arbeidet med kommunale planstrategiar ser vi også at kommunane i sterkare grad har retta søkelyset mot ei meir systematisk, tverrsektoriell og langsiktig planleggingstenking. Dette ser vi m.a. i forhold til folkehelse og levekår. Med den nye Folkehelselova og med Samhandlingsreforma har kommunane m.a. fått eit større ansvar knytt til førebyggjande folkehelsearbeid. Folkehelse og levekår vil slik kunne løftast opp og inngå som eit gjennomgåande perspektiv i den kommunale planlegginga.

Fylkesmannen sine fokusområde:

Kommunal planlegging som verktøy og rammeverk

- Kommuneplansystemet etter plan- og bygningslova
- Nasjonale og regionale føringar
- Kommunal planstrategi
- Kommuneplan med samfunnsdel og arealdel

Aktuelle temaområde for høyringsuttale frå Fylkesmannen i kommunale plansaker

- Planfaglege merknader; prosess og produkt
- Natur- og miljøvern; landskap, friluftsliv, strandsone, viltinteresser, vegetasjon
- Landbruk; jordvern, skogbruk, aktivt landbruk
- Samfunnstryggleik; ROS-analyse
- Barn og unge; Oppvekstmiljø, leikeplassar, trafikkisikring
- Universell utforming; tilrettelegging, inkludering, deltaking
- Folkehelse; levekår, nærmiljø

Fylkesmannen har eit særleg ansvar for at nasjonal politikk blir formidla og følgd opp i behandling av kommunale og regionale planar

- legge auka vekt på rettleiing og tidleg medverknad i planarbeidet
- formidle tidleg og aktivt dei nasjonale forventningane og nasjonal politikk i den regionale og kommunale planlegginga

Motsegn skal om nødvendig brukast for å sikre at kommunane ikkje vedtar planar i strid med nasjonale og regionale interesser og for å få fram gode løysingar.

Fylkesmannen sitt bilde av kommunen:

Status for gjeldande overordna planar:

- Kommuneplan for Halså samfunnsdel 2012 – 2024 vedtatt i K-sak 45/12 og oversendt Fylkesmannen til høyring i september 2012. (jf. FMMR sak 2011/6772)
- Kommuneplanens arealdel 1998 - 2009 vart vedtatt i november 1998(!). For arealplankart; sjå <http://www.halsa.kommune.no/Filnedlasting.aspx?MId1=383&FilId=926>
- Rullering av kommuneplanens arealdel: Oppstart 2008. Ikkje gjennomført!
- Kommunen har utarbeidd kommunal planstrategi for 2012 – 2016; sjå <http://www.halsa.kommune.no/Filnedlasting.aspx?MId1=226&FilId=835>
Planstrategien vart vedtatt av kommunestyret i desember 2012 (sak 71/12). Fylkesmannen har tidlegare hatt denne på høyring (jf. FMMR sak 12/5778).
- Planstrategien viser status for kommunale planar, planbehov og vidare planarbeid.
- Planstrategien foreslår at rullering av kommuneplanens arealdel skal takast opp på nytt i 2013 med vedtak i løpet av 2014. Vedtatt kommuneplan med samfunns- og arealdel, saman med nasjonale og regionale føringar, gir viktige rammer og retningslinjer for overordna samfunnsutvikling - både for kommunen som samfunn og for kommunen som organisasjon.

- Kommunen har utarbeidd kommunedelplanar med fokus på arealbruk. Dette omfattar delplan for hytter2007 – 2017 og delplan for sjøområde 2004 – 2014. For meir info om desse; sjå <http://www.halsa.kommune.no/bolig-og-eiendom/reguleringsplaner/>
- Kommunen har elles utarbeidd fleire ulike kommunedelplanar i form av temaplanar, områdeplanar eller sektorplanar; sjå <http://www.halsa.kommune.no/fil.asp?MId1=295&FilkategoriId=3> Planstrategien inneheld skisse til opplegg for revisjon/rullering av desse; sjå <http://www.halsa.kommune.no/Filnedlasting.aspx?MId1=226&FilId=835>
- Halsa kommune er også med i eit interkommunalt planarbeid for sjøområda i regi av ORKide.

Dialogpunkt

Fylkesmannen vil vere ein viktig medspelar i kommunale planprosessar. Kommunal planstrategi vil her vere eit nyttig utgangspunkt for vidare dialog og samarbeid rundt kommunale planoppgåver. Dette omfattar m.a. at Fylkesmannen skal

- sikre at nasjonale og regionale mål blir ivaretatt og vere ein pådrivar for at planarbeid innanfor prioriterte tema blir sett i gang
- medverke i planprosessane og delta i regionalt planforum
- prioritere å delta i planarbeidet frå ein tidleg fase og varsle om eventuelle konflikter så tidleg som mulig

Kommunen har i arbeidet med kommunal planstrategi signalisert oppstart av arbeidet med rullering av kommuneplanen. Fylkesmannen ønskjer vidare tett dialog om dette.

- Korleis arbeider Halsa kommune med oppfølging av sin planstrategi ?

2.3 Folkehelse

Nasjonale og regionale rammer og føringar har løfta fram folkehelse som eit prioritert satsingsområde. Folkehelselova (Lov om folkehelsearbeid) definerer folkehelsearbeid som samfunnet sin innsats for å påverke faktorar som direkte eller indirekte fremmar helse og trivsel i befolkninga, førebygger psykisk og somatisk sjukdom, skade eller lidning, eller som beskyttar mot helsetruslar.



Dette omfattar også arbeid for ei jamnare fordeling av faktorar som direkte eller indirekte påverkar helsa.

Folkehelselova skal sikre at kommunar, fylkeskommunar og statlege helsestyresmakter set i verk tiltak og samordnar sin aktivitet i folkehelsearbeidet på ei forsvarleg måte. Lova skal legge til rette for eit langsiktig og systematisk folkehelsearbeid. Organisatorisk vil det her vere viktig at folkehelsearbeidet blir forankra i ordinære regionale og kommunale plan- og styringsdokument

Målet med folkehelsearbeidet er fleire leveår med god helse for den einskilde og reduserte sosiale helseforskjellar i befolkninga. Folkehelsearbeid omfattar ei rekke ulike tema og innsatsområde. Dette stiller krav om ei brei tverrfagleg og tverrsektoriell tilnærming.

God samfunnsutvikling er ein viktig føresetnad for god folkehelse. Ei rekke forhold i samfunnet påverkar folkehelsa, som bustad, arbeid, utdanning, samt fysiske og sosiale miljøforhold. Gjennom breidda i kommunen sine ansvarsområde spelar kommunesektoren ei sentral rolle i innsatsen for å fremme helsetilstanden i befolkninga. Kommunane og fylkeskommunane har ei viktig oppgåve for å oppfylle folkehelselova og til å nå måla i folkehelsemeldinga; jf. Meld. St. 34 (2012-2013).

Møre og Romsdal fylkeskommune har utarbeidd *Regional delplan for folkehelse 2014 – 2017*. Planen vil vere eit viktig grunnlag for det samla arbeidet med folkehelse i Møre og Romsdal i regi av og i samarbeid mellom regionale og kommunale styresmakter, institusjonar, organisasjonar og næringsliv. Planen er m.a. forankra i *Lov om folkehelsearbeid* og i *Plan- og bygningslova*. Viktige rammer og føringar for planarbeidet er elles lagt i arbeidet med *Regional planstrategi 2012 – 2016* og *Fylkesplan 2013 - 2016*. Gjennom arbeidet med ein eigen regional delplan for folkehelse, vil det systematiske og samla folkehelsearbeid i Møre og Romsdal få ei viktig forankring. For folkehelsearbeidet rundt om i kommunane vil dette utgjere ein viktig referanse.

Fylkesmannen sine fokusområde:

Folkehelsearbeid kan forankrast i fem hovudprinsipp: *utjamning, helse i alt vi gjer, berekraftig utvikling, føre-var-prinsippet og medverknad.*

- *Utjamning:* Helse er ulikt fordelt mellom sosiale grupper i befolkninga, og det er mange faktorar som bidreg til å skape og oppretthalde slike forskjellar. Samanhengande er komplekse, men vi kan slå fast at det i hovudsak er sosiale vilkår som verkar inn på helse og ikkje omvendt. Prinsippet med *utjamning* har konsekvensar for politikkkutforming på alle nivå. Det inneber at innsatsen bør rettast inn mot faktorar som ligg bak, som verkar inn på helse og sosiale forskjellar i helse, og mot å leggje til rette for at alle skal ha moglegheit til å ta gode val. Det må vere ein kombinasjon av universelle ordningar og målretta tiltak mot spesielle grupper.
- *Helse i alt vi gjer:* Erkjenninga av *helse i alt vi gjer* er kjernen i folkehelsearbeidet. Prinsippet skal bidra til at helsa til folket blir sikra på tvers av sektorane. Det er kommunen og ikkje helsetenesta som har ansvar. Det inneber for eksempel at utdanningssektoren, samferdselssektoren og kultursektoren og har ansvar for å vurdere og ta omsyn til kva konsekvensar endringar i politikken kan ha for helsa i befolkninga.
- *Berekraftig utvikling:* Ei *berekraftig* utvikling inneber å tilfredstille dagens behov utan at ein set behova til framtidige generasjonar på spel. Ei befolkning med god helse er eit mål i seg sjølv og ein av dei viktigaste ressursane i samfunnet.
- *Føre-var-prinsippet:* *Føre-var-prinsippet* skal leggjast til grunn når ein fastset normer og standardar for godt folkehelsearbeid. Det gjeld både tiltak for å redusere risiko og tiltak for å fremje helse. *Føre-var-prinsippet* er óg lovfesta gjennom folkehelselova.
- *Medverknad:* Gjennom retten til yringsfridom er retten til *medverknad* nedfelt i Barnekonvensjonen, Menneskerettserklæringa og i Grunnlova. Og Folkehelselova knyt folkehelsearbeidet i kommunane til føresegnene om medverknad i plan og bygningslova. På den måten bidreg folkehelselova til å rettsleg gjere kravet om medverknad. Det er og sentralt å involvere frivillige organisasjonar for å sikre medverknad i folkehelsearbeidet.

I forhold til kommunalt plan- og utviklingsarbeid vil folkehelse vere eit viktig tema. Av dette ser vi m.a. at :

- Nasjonale forventningar til regional og kommunal planlegging framhevar helse, livskvalitet og oppvekstmiljø som eit særleg satsingsområde
- Folkehelse skal inngå som grunnlag i arbeidet med kommunal planstrategi
- Planlegging etter plan- og bygningslova er ein viktig del av kommunens folkehelsearbeid
- Det skal utarbeidast oversikt over helsetilstand og dei positive og negative faktorar som verkar inn på helsetilstanden i befolkninga.

Fylkesmannen sitt bilde av kommunen:

- I folketalsutviklinga har Halsa tilbakegang. Folkehelseprofil for Halsa viser at talet på eldre over 80 år er høgare enn fylket og landsgjennomsnittet og kommunen har fleire med låg inntekt samanlikna med fylket og landsgjennomsnittet. Innan tema *helse og sjukdom* er det plager og sjukdom knytt til muskel- og skjellettsystem som skil seg ut til å vere meir utbreidd enn for landet elles. Det er også fleire som bruker legemiddel for KOLS og astma, utan at vi kan seie om kommunen ligg dårlegare an enn landet som heilhet.
- Kommunen er med i partnerskap for folkehelse med fylkeskommunen
- Kommunen har tilsett folkehelsekoordinator

Dialogpunkt

- Korleis kan Fylkesmannen vere ein viktig medspelar i det kommunale folkehelsearbeidet?
- Korleis arbeider Halsa kommune med identifisering av folkehelseutfordringane?
- Kva mål og strategiar har Halsa kommune for folkehelsearbeidet?

2.4 Betre oppvekst – felles innsats for barn og unge

Tilrettelegging av gode oppvekst- og nærmiljø, og med særleg søkelys retta mot barn og unge sine interesser, skal inngå som eit viktig tema i samfunnsplanlegginga – både nasjonalt, regionalt og lokalt. Vi har sidan 1989 hatt eigne rikspolitiske retningsliner for å styrke barn og unge sine interesser i planlegginga. Omsynet til barn og unge sine oppvekstvilkår er også løfta fram i formålsparagrafen i plan- og bygningslova (§1-1).



Korleis det er der barn veks opp er, kan avgjere den enkelte sine muligheter for ein trygg oppvekst, motorisk utvikling og ei god helse. Det vil og ha innverknad på det vaksne livet. Å skape gode møtestader, mulighet for fantasibasert leik, samvær og fysisk utfolding er ei av dei viktigaste oppgåvene samfunnet har. Gode fellesskapsløysingar er eit godt utgangspunkt for et inkluderande oppvekstmiljø.

I FN sin barnekonvensjon heiter det at "barn har rett til å seie si sin mening i alt som vedrører det og barnets meninger skal tillegges vekt" For at FNs barnekonvensjon vert følgd opp i praksis, må samfunnet legge til rette for deira deltaking og medverknad .

Fylkesmannen sine fokusområde:

Fylkesmannen i Møre og Romsdal har for perioden 2013 – 2016 sett barn og unge på dagsorden gjennom ei særskild satsing på tvers av fagavdelingane. Denne satsinga , kalla «Betre oppvekst» rettar søkelys på barn og unge sine oppvekstvilkår i Møre og Romsdal. Med barn og unge meiner vi alle mellom 0 og 20 år.

Hovudmål for satsinga er at barn og unge sine oppvekstvilkår skal bli vurdert i alle avgjersler og i all aktivitet hos Fylkesmannen i Møre og Romsdal. «Betre oppvekst» er eit samordningstiltak for heile embetet og ein vil at satsinga skal føre til at både direkte og indirekte arbeidet retta mot denne gruppa skal blir meir heilskapleg og målretta. I første fase har arbeidet vore retta internt i embetet. I neste fase vil arbeidet i større grad rette seg mot arbeid eksternt, til dømes kommunar, fylkeskommunen og andre samarbeidspartar.

Det er utarbeidd fire strategimål som satsinga «Betre oppvekst» skal bygge vidare på. For å kome fram til dei fire strategimåla har vi tatt utgangspunkt i mellom anna FN sin barnekonvensjon, Fylkesmannen i Møre og Romsdal sin strategiplan, embetsoppdraget og nasjonale føringar frå fleire departement. Dei fire måla er:

Fylkesmannen i Møre og Romsdal skal arbeide for å

- sikre medverknad frå barn og unge
- betre det fysiske oppvekstmiljøet for barn og unge
- betre det psykososiale oppvekstmiljøet for barn og unge
- redusere dei negative konsekvensane av sosiale skilnader

Fylkesmannen sitt bilde av kommunen:

- Halsa kommune har etablert ordning med eit eige ungdomsråd. For meir om organisering, oppgåver og aktivitetar, sjå kommunens heimeside <http://www.halsa.kommune.no/nyheter/halsa-ungdomsråd.aspx>
- Skoleelevane i Halsa kommune trivst betre på skolen enn gjennomsnittet elles i landet og fleire elevar gjennomfører vidaregåande skole enn gjennomsnittet.
- Ein stor andel av inbyggjarane i kommunen bur i spreiddbygde område. Det kan få konsekvensar for barn og unge si fritid og mulegheit til å utfalde seg i leik med andre.
- Det er fleire unge uføre i kommunen enn elles i landet
- Kommunen har ei viss innflytting frå utlandet til kommunen. Desse gruppene er sær sårbar med tanke på sosiale ulikheiter.
- Delen av personar i hushald med lav inntekt er høgare enn tal for landet elles.

Dialogpunkt

Fylkesmannen vil vere ein viktig medspelar i kommunane sitt arbeid for betre oppvekstvilkår for barn og unge...

- Korleis har Halså kommune lagt til rette for barn og unge sin medverknad av kommunen sin politikk og planarbeid?
- Med tanke på bustadstruktur med mykje spreiddbygde område, vert det lagt til rette for barn og unge sin ferdsel i trafikk (lysforhold, gang/sykkelveg)?
- Helsestasjon/skolehelseteneste fekk for 2014 ei økonomisk styrking. Kva slags område ser kommunen behov for å styrke?



2.5 Kommuneøkonomi og økonomistyring

Fylkesmannen skal gi kommunane råd og rettleiing i økonomiforvaltninga, blant anna i regelverk, inntektssystem og statsbudsjettet.

Fylkesmannen tildeler kvart år skjønnsmidlar for å kompensere forhold som ikkje blir fanga opp i inntektssystemet. Fylkesmannen tildeler også skjønnsmidlar til omstillings- og fornyingsprosjekt.

Fylkesmannen fører kontroll med kommunen sine budsjett, økonomiplan og regnskap, blant anna med omsyn til inn- og utmelding av ROBEK

Fylkesmannen sine fokusområde:

Økonomisk status

- Overskot/Underskot
- Brutto driftsresultat
- Finans og lånegjeld
- Netto driftsresultat og økonomisk buffer

Fylkesmannen sitt bilde av kommunen:

- Rekneskapen for 2012 viste at Halsa kommune hadde eit mindreforbruk/overskot på 606 000 kroner.

Driftsresultat

- Halsa kommune har dei siste åra hatt ei positiv utvikling i brutto driftsresultat, 7,6 pst i 2012, 4,7 pst i 2011 og 1,5 pst i 2010.

Finans og lånegjeld

- Netto lånegjeld har gradvis auka og er no over snittet til Noreg utan Oslo. I 2012 utgjorde netto lånegjeld 81,8 pst. Til samanlikning ligg snittet for Norge utan Oslo på 73,2 pst i 2012.
- Halsa kommune sine renter og avdrag utgjorde 6,1 pst av brutto driftsinntekter i 2012.
- Brutto investeringsutgift utgjorde 74,5 mill i 2012. 71 mill var innafor sektoren grunnskule. Halsa lånefinansierte 59,4 pst av investeringane sine.
- Halsa har vedtatt nytt finansreglement den 13.06.13 i k-sak 26/13 og sendt Fylkesmannen.

Netto driftsresultat og økonomiske bufferar

- Det er anbefalt at netto driftsresultat er på minst 3 pst av brutto driftsinntekt over tid for at kommunen si formue skal oppretthaldast. Netto driftsresultat er hovudindikatoren for handlingsrommet til kommunen. I 2012 hadde Halsa kommune eit netto driftsresultat på 6,2 pst. (4,2 pst i 2011 og 1,3 pst i 2010).
- Halsa kommune har få oppsparte midlar på disposisjonsfond og i 2012 var dette 1 pst av brutto driftsinntekter.
- Halsa kommune hadde 1,2 mill i inntekter frå eigedomsskatt i 2012

Dialogpunkt

- Korleis var den økonomiske utviklinga i 2013?
- Korleis opplever kommunen utviklinga av det økonomiske handlingsrommet i åra framover?

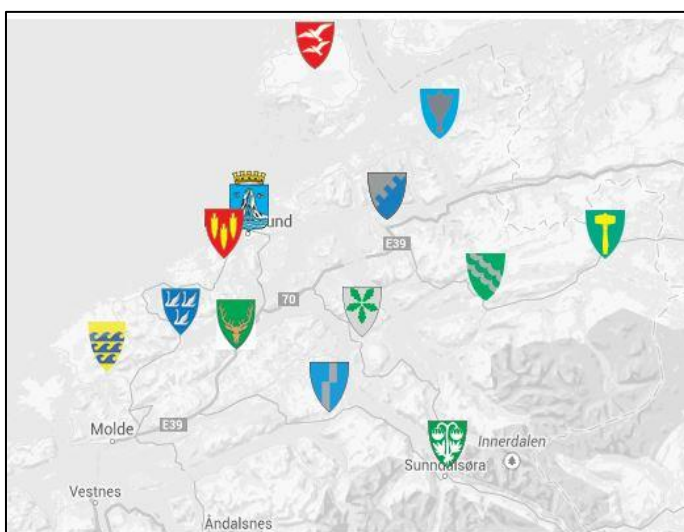
2.6 Interkommunalt samarbeid

Fylkesmannen sine fokusområde:

- Alle kommunane skal ha like føresetnader til å yte gode tenester til innbyggjarane gjennom kompetente og robuste fagmiljø og faste kommunesamarbeidsordningar som òg ivaretar lokaldemokratiet
- Fornyng og utvikling av tenestene med vekt på både lokaldemokrati og kvalitet og effektivitet

Fylkesmannen sitt bilde av kommunen:

- Gjennom regionrådet ORKidè har 11 kommunar på Nordmøre, fleire interkommunale samarbeid etablert og på gang. ORKidè vart etablert i 1990. IKT, breiband og innkjøp er saker der ORKidè tidleg var i front, og som har betydd mykje for effektivisering av tenesteproduksjonen. Dei tre store bykommunane i vårt fylke har ei viktig rolle som pådrivar i interkommunalt samarbeid.
- Fylkesmannen har saman med KS i Møre og Romsdal gjort en avtale med NIVI analyse AS om kartlegging av alt interkommunalt samarbeid som kommunane i Møre og Romsdal deltek i. Denne rapporten vart lagt fram på KS sin haustkonferanse 30. oktober 2013, og vil bli sendt ut til alle kommunane i Møre og Romsdal i løpet av november med oppfordring om å behandle rapporten i kommunestyret.

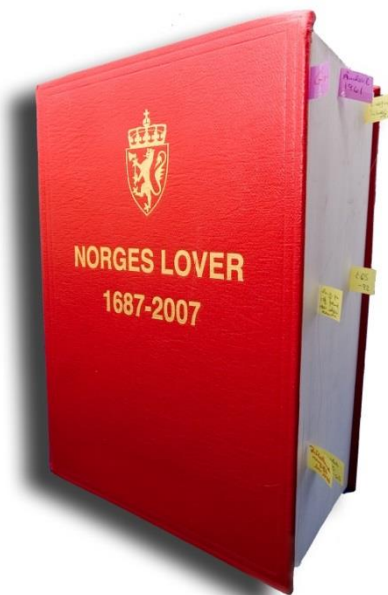


Dialogpunkt

- Kva haldning har kommunen til vidareutvikling av interkommunalt samarbeid sett opp i mot behovet for kommunesamanslåingar ?

Kap. 3 – Justis- og beredskap

- *Generelt om status, utviklingstrekk og utfordringar på fagområdet*
- *Samfunnstryggleik og beredskap*
- *Klagesaker etter plan- og bygningslova*
- *Verjemål*



3.1 Generelt om status, utviklingstrekk og utfordringar på fagområdet

Fylkesmannen er det sentrale samordningsorganet overfor kommunane på regionalt nivå. Fylkesmanne har ansvar for å medverke med kunnskap om bruk av lover og gi rettleiing om generell saksbehandling i kommunane. I Fylkesmannen si formidling av statleg politikk overfor kommunane skal det gjerast nærare greie for om oppgåvene er lovpålagde eller om dei er av rådgivande eller rettleiande karakter.

3.2 Samfunnstryggleik og beredskap

Kommunane har eit generelt og grunnleggande ansvar for å ivareta tryggleiken til eigne innbyggjarar og andre som oppheld seg i kommunen. Alle uønskte hendingar skjer i ein kommune, og kommunane har ei vesentleg rolle i alt beredskapsarbeid.

Fylkesmannen sine fokusområde:

Kriser og katastrofar gir lokalsamfunnet utfordringar, og mange oppgåver er lagde til kommunane. Kommunane skal sikre god oversikt over risiko og sårbarheit, vere drivkraft for godt førebyggjande arbeid og ha nødvendig beredskap og handteringsevne. Under kriser og katastrofar skal kommunen iverksette tiltak for å verne innbyggjarane og oppretthalde viktige samfunnsfunksjonar. God kommunal beredskap er ein grunnleggande føresetnad for god nasjonal beredskap.

I 2013 er Fylkesmannen særleg oppteken av at kommunane følgjer opp krava gitt i *Sivilbeskyttelseslova (2010)* og *Forskrift om kommunal beredskapsplikt (2011)*. For kommunar som ikkje har utarbeidd heilskapleg risiko- og sårbarheitsanalyse i samsvar med nye krav, bør dette arbeidet ha høgst prioritet.

Fylkesmannen sitt bilde av kommunen:

Halsa kommune toppar ikkje listene for verken risikofaktorar, kriser eller katastrofar dei siste åra. Fylkesmannen opplever likevel å ha god dialog med kommunen, og at det i kommunen blir arbeidd systematisk og godt med samfunnstryggleik og beredskap. Kommunen deltek på faglege møteplassar, under krisehandteringsøvingar, og kommunen har også teke initiativ til å arrangere eigne øvingar. Fylkesmannen er også kjent med at kommunen i 2013 utarbeidde ny heilskapleg risiko- og sårbarheitsanalyse.

Fylkesmannen starta i 2013 ein ny runde med tilsyn med kommunane sitt beredskapsarbeid. Etter gjennomføringsplanen blir det tilsyn med Halsa kommune i 2015.

Dialogpunkt:

- Kva er status for arbeidet med heilskapleg ROS analyse i Halsa kommune?

3.3 Klagesaker etter plan- og bygningslova

Fylkesmannen sine fokusområde:

Fylkesmannen har ei tid hatt fokus på temaet ulovleg bygging. Dette er eit tema som vi ser får ulik merksemd ute i kommunane. Skal ein oppnå ønska respekt for regelverket, og kommunen si rolle som bygningsstyresmakt, er det viktig å ha høg merksemd på dette temaet. At kommunane har system for å avdekke og reagere på ulovleg bygging er sentralt i tilnærminga er derfor viktig for den allmenne tilliten til byggesaksprosessen.

Fylkesmannen sitt bilde av kommunen:

Fylkesmannen har handsama 9 klager på byggesaker frå Halsa kommune i tidsrommet 2010 til d.d. Av desse vedtaka er 4 stadfesta av fylkesmannen. I same periode har vi handsama ein klage på reguleringsplan, som også vart stadfesta.

Sjølv om halvparten av vedtaka er oppheva eller endra, gjeld dette likevel få klagesaker. Dette gir derfor ikkje noko fullgodt bilete av korleis kommunen handterer plan- og bygningslova. Den dialogen vi har med Halsa kommune gjennom året viser at kommunen er medveten om si rolle som bygningsstyresmakt. Dialogen mellom kommunen og fylkesmannen har gjennom mange år vore god.

Dialogpunkt:

- Kva for tilnærming har kommunen til å avdekke og reagere på ulovleg bygging etter plan og bygningslova

3.4 Verjemål

Ny vergemålslov blei vedtatt 11. mars 2010 og skal ivareta betre rettstryggleik og integritet for personar under vergemål. Lova gir Norge eit nytt regelverk på vergemålsområdet. Den nye vergemålslova vart sett i verk frå 1. juli 2013, saman med tilhøyrande forskrift og tilknytt endringar i andre lover.

Fylkesmannen sine fokusområde:

Etter den nye lova fungerer Fylkesmannen som lokal vergemålsmyndighet. Dei kommunale overformynderia avslutta si verksemd 1.7.2013. For første halvår 2013 skal kommunen levere rekneskap for verksemda i overformynderia.

Fylkesmannen sitt bilde av kommunen:

Fylkesmannen har enno ikkje motteke rekneskapen frå overformynderiet i Halså for første halvår i 2013.

Kap. 4 - Miljøvern og arealforvaltning



Frå Engdal. Foto: Lars Kringstad

- *Generelt om status, utviklingstrekk og utfordringar på fagområdet*
- *Forvaltning av arealressursane gjennom kommunal arealplanlegging*
- *Naturvern*
- *Forureining*

Denne delen omhandlar Fylkesmannen sitt inntrykk av status og utfordringar for kommunen knytt til forvaltning av areal- og naturressursane i kommunen. Dette omfattar også oppgåver knytt til kommunal arealplanlegging etter plan- og bygningslova.

4.1 Generelt om status, utviklingstrekk og utfordringar på fagområdet

Fylkesmannen skal medverke til gjennomføring av den nasjonale miljøvernpolitikken. Arbeidet er forankra i lover, forskrifter og retningslinjer. Miljøverndepartementet og Miljødirektoratet er oppdragsgjevarar i dette arbeidet.

Kommunane står sentralt i miljøvernarbeidet. Rettleiing og oppfølging av kommunane er ei viktig oppgåve for Fylkesmannen. Vi samarbeider også nært med andre statlege styresmakter, fylkeskommunen og frivillige organisasjonar.

Fylkesmannen har ei viktig rolle for å medverke til ei berekraftig utvikling gjennom si oppgåve med å samordne ei rekke samfunnssektorar på regionalt nivå. Fylkesmannen har eit overordna miljøansvar, samtidig med eit eige resultatansvar på forureinings-,

naturforvaltnings- og planområdet. For meir informasjon om kommunal saksbehandling innan planlegging, naturforvaltning, forureining m.m.; sjå www.miljokommune.no

4.2 Forvaltning av arealressursane gjennom kommunal arealplanlegging

Fylkesmannen har eit særleg ansvar for at nasjonal politikk blir formidla og følgd opp i behandling av kommunale og regionale planar. Fylkesmannens oppgåver ved regional- og kommunal planlegging er sentrale verkemiddel for å gjennomføre regjeringa sin miljøpolitikk på ei rekke område. Det er lagt opp til ei tett kopling til overordna kommuneplanlegging (jf. nærare omtale av dette i kap. 2.2)

Fylkesmannen sine fokusområde:

- Kommunepansystemet etter plan- og bygningslova må brukast som eit aktivt styringsverktøy
- *Kommunal planstrategi og Kommuneplan (samfunnsdel og arealdel)* vil etter dette legge viktige føringar for vidare arbeid med områderegulering og detaljregulering
- På området *Natur- og miljøvern* vil søkelyset m.a. vere knytt til tema som landskap, friluftsliv, strandsone, viltinteresser, vegetasjon...

Fylkesmannen sitt bilde av kommunen:

- Fylkesmannens inntrykk er at det er relativt lågare aktivitet på arealsida i Halså enn hjå fleire av kommunegrannane på Nordmøre. Dette speglar seg i aktiviteten på plansida, med relativt få reguleringsplan- og dispensasjonssaker.
- Kommunens arealutfordringar knyter seg m.a. til :
 - Sentrum – styrke kommunesenteret Liabø. Planlegging i gang av nye bustadtomter nær sentrumsfunksjonane. Det blir bygt få bustader årleg i kommunen og kommunen har generelt god tilgang på bustadtomter. Det har likevel vore tomtmangel i/nær kommunesenteret.
 - Fleire større vegprosjekt er under planlegging. Dette gjeld Halsafjordsambandet og oppgradering av fleire parsellar av E 39.
 - Gjennom kommunedelplan for hytter (2007) og seinare reguleringsplanar har kommunen opparbeidd ein god planreserve for fritidsbebyggelse. Bør vere varsam med dispensasjon for hyttetomter utanfor desse områda.
 - Strandsoneproblematikk. Ikkje stort, men likevel aukande press på strandsona også i Halså. Det generelle strandsonevernet må drøftast i forhold til strategiar for hyttebygging, bustadbygging og industriutvikling. Det trengst også ei vurdering av behovet for småbåthamner og naust.
- Gjeldande arealdel av kommuneplan (1998 – 2009) er frå 1998. Det vart varsla oppstart av rullering av planen i 2008, men planarbeidet er ikkje gjennomført.

Kommunen har rullert kommuneplanens samfunnsdel 2012 – 2024, jf. vedtak av plan i K-styret 23.08.2012

Dialogpunkt

- For kommunen vil det vere ei viktig oppgåve å prioritere arbeidet med rullering av overordna planar (kommuneplan og kommunedelplanar) som grunnlag for ei meir heilskapleg utvikling og styring av fysisk detaljplanlegging gjennom regulerings- og utbyggingsplanar i ulike deler av kommunen. Fylkesmannen vil vere ein viktig medspelar i kommunale planprosessar.

4.3 Naturvern

Naturvern har som mål å sikre truga artar og naturtypar, og å ta vare på eit representativt utsnitt av norsk natur for ettertida. Det er Stortinget og regjeringa som legg rammene for dette arbeidet.

Fylkesmannen sine fokusområde:

Nasjonalparker, naturreservat og andre verneområde vert oppretta av Kongen i statsråd etter ein prosess, der grunneigarar, kommunar, fylkeskommunar, lokale og sentrale etatar og nærings- og interesseorganisasjonar får høve til å uttale seg. Fylkesmannen har ansvaret for prosessen i fylka, medan Miljødirektoratet har ansvaret for den sentrale prosessen. Heimelen til å opprette nye verneområde ligg i naturmangfaldlova.

4.4 Forureining

Fylkesmannen er forureiningsstyresmakt for

- *landbasert industri, med unntak av dei verksemdene som Miljødirektoratet er forureiningsstyresmakt for*
- *alle avfallsanlegg, med unntak av behandlingsanlegg for farlig avfall og anlegg for opphogging av utrangerte offshoreinstallasjonar. Fylkesmannen skal òg hente inn avfallsplanar frå hamner og drive tilsyn med dei*
- *lokalitetar med forureina grunn som kan knytast til verksemdar og bransjar som er omfatta av delegerte saksområde.*
- *utslepp av kommunalt avløpsvatn frå større tettbebyggelse*

Fylkesmannen kan gi løyve til verksemd som fører til forureining. Når Fylkesmannen gir slike løyve, må verksemda sikre tiltak for å minske ulempa for miljøet og andre.

Fylkesmannen sine fokusområde:

Kommunane har mye mynde og mange plikter etter forureiningsregelverket.

Avløp:

Kommunen har ei rekke roller innan avløp, både som anleggseigar, forureinar og styresmakt. God kontroll med avløpsvatn er viktig for å hindre sjukdomsspreiing og overgjødsling. Avløpskontroll er i tillegg med på å sikre godt drikkevann, unngå forureining av jordvatningsanlegg, og gi gode moglegheiter for rekreasjon som fiske og bading. Det er viktig med oppdaterte kommunale avløpsplanar, som òg inkluderer behandling av overvatn. For verksemder der Fylkesmannen er *forureiningsstyresmakt* er det viktig med god dialog mellom Fylkesmannen og kommunen i samband med påslepp av prosessvatn til kommunalt avløpsanlegg.

Forureina grunn:

Kommunen er forureiningsstyremakt når det gjeld opprydding i forureina grunn i samband med bygge- og gravearbeid, jf. kapittel 2 i *Forurensningsforskrifta*. Kommunen skal legge inn data frå bygge- og gravesaker i databasen *Grunnforurensning*. Fylkesmannen skal gi rettleiing og vere ein pådrivar for at kommunen rapporterer i databasen.

Databasen Grunnforureining viser eigedomar der det er registrert forureining i grunnen, eller ein har grunn til å mistenke forureining i grunnen. Kommunen har plikt til å registrere opplysningar i denne databasen, og skal rapportere elektronisk rett i databasen.

Mistanke om forureina grunn må hensyntakast ved behov for terrenginngrep i grunnen. Eit terrenginngrep i forureina grunn aukar risikoen for at menneske blir eksponert for forureining. Inngrepet aukar òg risikoen for at ureininga spreier seg i miljøet. Dersom det ikkje vert rydda i forureininga før det vert bygd og fylt ut på ei tomt, kan det vere mykje vanskelegare å rydde opp på tomte seinare.

Avfall - forsøpling:

Kommunen er forureiningsstyremakt for oppfølging av forsøplings saker og saker om ulovlig lagring av brukte gjenstandar.

Dersom kommunen mottar meldingar, munnleg eller skriftleg, der nokon ber kommunen følgje opp ein forsøplings sak og kommunen vel å ikkje følgje opp saka, er denne slutninga å betrakte som eit enkeltvedtak som kan påklagast. Dette følgjer av forurensningsloven § 37 tredje ledd om pålegg om å rydde opp i avfall og liknande eller betale for opprydding.

Gode system for avfallshandtering er viktig for å hindre at avfall blir skjemma, medfører helse- eller luktproblem eller andre forureiningsulemper. Avfall kan innehalde mykje miljøgifter som kan spreias i naturen og som konsentreras opp i næringskjedene om avfallet kjem på avveie eller blir brent utan kontroll. Avfall på avveie kan òg føre til skadar på dyr

som ferdas i naturen.

Fylkesmannen sitt bilde av kommunen

Avløp:

Kommunen har ytra ønske om meir råd og rettleiing innan avløpsarbeidet. Fylkesmannen vil oppfordra til bruk av heimestaden www.miljokommune.no. Denne nettstaden er meint for dei som arbeider i kommunen og ynskjer hjelp til sakshandsaming innan miljøvern og planlegging. Elles er Fylkesmannen disponibel for å kunne hjelpe til med avklaringar om det skulle vere behov for det. Vi vil elles oppfordra kommune til å delta på aktuelle seminar i regi av Norsk Vann og driftsassistansen i Møre og Romsdal.

Forureina grunn:

Det er registrert 2 lokalitetar med mistanke om forureina grunn i Halså kommune (<http://grunn.klif.no/>). Mistanke om forureina grunn må hensyntakast ved behov for terrenginngrep i grunnen. Fylkesmannen kan ikkje sjå at kommunen har registrert nye lokalitetar i Grunnforureiningsdatabasen dei seinare åra. Kommunen skal registrere mistanke om forureining i grunnforureiningsdatabasen.

Avfall:

Halså kommune er medlem av Nordmøre Interkommunale Renovasjonsselskap NIR. Kommunen verker å ha eit godt system for innsamling av avfall.

Fylkesmannen minner elles om konferansar i regi av Avfallsforum Møre og Romsdal, som er ein viktig møteplass for avfallsaktørar samt kommunal og regional mynde.

Dialogpunkt

- **Avløp:** Det er svært viktig at kommune tek ansvar som anleggseiar, forureinar og mynde for avløp.
- **Avfall:** Det er òg viktig at kommunen har fokus på oppfølging av forsøplingssaker og regulering av open brenning av avfall.

Kap. 5 – Landbruk

- *Generelt om status, utviklingstrekk og utfordringar på fagområdet*
- *Landbruk og bygdeutvikling*
- *Forvaltningsoppgåver på landbruksområdet*



Fylkesmannen har ansvar for oppfølging av nasjonal landbruks- og matpolitikk både regionalt og lokalt, og har både utviklings- og forvaltningsoppgåver på landbruks- og matområdet. Fylkesmannen skal skape møteplassar for erfaringsutveksling og formidling av forventningar mellom Fylkesmannen, fylkeskommunen, Innovasjon Norge, kommunane og andre aktuelle regionale aktørar.

Fylkesmannen er eit kompetansesenter generelt og for kommunane spesielt. Vidareutvikling og styrking av kommunane si rolle som landbrukspolitisk aktør og som pådrivar innan landbruksrelatert klimaarbeid og nærings- og samfunnsutvikling er sentrale område. Gjennom oppfølging, rettleiing og kompetanseheving skal Fylkesmannen også bidra til at kommunane har god forvaltningspraksis på landbruks- og matområdet.

Fylkesmannen sine forvaltningsoppgåver knyter seg til økonomiske og juridiske virkemiddel innan jordbruk og skogbruk. Fylkesmannen har det regionale ansvaret for at tilskot på landbruksområdet vert forvalta og kontrollert i samsvar med overordna føresetnader og i høve til gjeldande lover og reglar.

Fylkesmannen samarbeider med ei rekkje andre organisasjonar, fylkeskommunen og kommunane. Næringsutvikling med basis i jordbruk, skogbruk og tilknytte næringar er sentrale samarbeidsområde. Fylkesmannen i Møre og Romsdal samarbeider med Møre og

Romsdal fylkeskommune, Innovasjon Norge og kommunane om hoppid.no – ei felles satsing på entreprenørskap.

Kommunane er vedtaksmyndigheit knytt til juridiske og økonomiske virkemidlar, og innstillande myndigheit knytt til bygdeutviklingsmidlane.

5.1 Generelt om status, utviklingstrekk og utfordringar på fagområdet

Landbruksmelding for Møre og Romsdal vart vedteke i fylkestinget den 12.12.2012. Her vert det peika på fem viktige utfordringar for landbruket i Møre og Romsdal:

- Utvikle grovfôrproduksjonane
- Halde landbruksareala i hevd
- Stimulere produksjonsmiljø og kvalitet
- Auke rekruttering, bygge kompetanse
- Styrke variert verdiskaping

Status og utvikling i landbruket i Halså kommune:

- Landbruket i kommunen slit med same problema som fylket elles. Dette går på lav lønsemd, store strukturendringar og stort investeringsbehov.
- Landbruket har utfordringar med rekrutteringa

Status for produksjon i jordbruket i Halså:

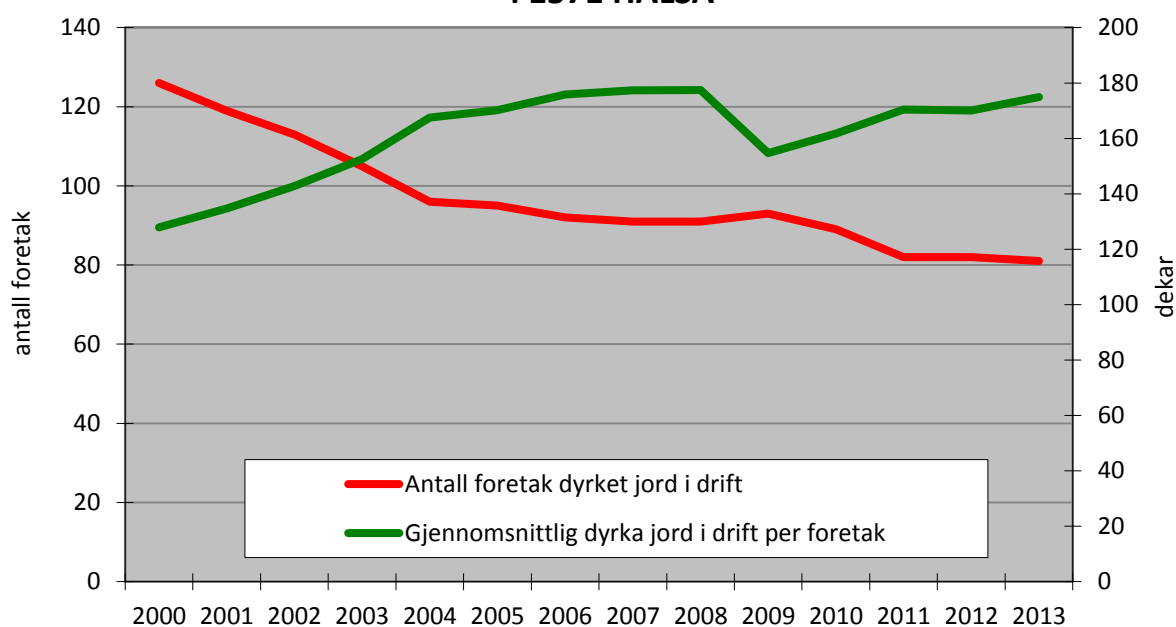
Husdyrproduksjon i 1571 HALSA i 2013

	Antall foretak	Antall dyr
Mjølkekyr	18	540
Ammekyr	15	175
Mjølkegeiter	0	0
Søyer	30	1172
Slakta lam	0	0
Purker	0	0
Slaktegris	0	0
Verpehøner	3	40
Slaktekyllinger	0	0
Slakta ender, kalkuner og gjess	0	0

	2003	2005	2007	2009	2011	2013
Antall foretak produksjonstilskudd	109	98	97	100	90	87
Antall foretak dyrket jord i drift	105	95	91	93	82	81
Dyrket jord i drift	16014	16172	16142	14386	13975	14165
Gjennomsnittlig dyrka jord i drift per foretak	153	170	177	155	170	175

Strukturendringane går fort. Brukstalet gjekk sterkt ned først på 2000-talet, og har vist ein svakare nedadgåande trend siste åra. Gjennomsnittsarealet på aktive bruk har gått opp med nesten 50%. Tilsvarende ser vi i data frå mjølkeproduksjonen. Både mjølkeproduksjonen og totalarealet har vore stort sett stabilt dei siste åra.

Utvikling i antall foretak og størrelsen av jordbruksforetakene i 1571 HALSA



Kilde: Statens landbruksforvaltning, LIB - søknad produksjonstilskudd 31. juli

Status og utvikling i skogbruket i Halså:

- Det er dårleg vegdekning i delar av skogen i kommunen
- Halså kommune manglar skogbruksplaner med MIS-registrering
- Megarden planteskule ligg i Halså kommune, og er einaste produsent av skogplanter i fylket

5.2 Landbruk og bygdeutvikling

Fylkesmannen sine fokusområde:

Kommunen har ei sentral rolle i utvikling av landbruket, både det tradisjonelle landbruket og utvikling av nye bygdenæringar. Fylkesmannen legg vekt på samarbeidet som er etablert med kommunane gjennom hoppid.no, og har forventningar til at kommunen utviklar gode samarbeid mellom tradisjonell landbruksforvaltning og hoppid-kontoret.

I fylket pågår det fleire utviklingsprosjekt som fylkesmannen oppmodar kommunane om å vere proaktive i høve til:

- FMLA og partnerskapen startar rekrutteringsprosjekt, i tillegg til etablerte satsingar på vegval for mjølkeprodusentar, eliteprogram for fôrproduksjon og spesialisert kjøtproduksjon. Kommunen vert oppmoda til å informere bønder om mulighetene til å delta i prosjekta.
- Kommunen bør vere merksam på om det er bygder i Halså som vil/bør søkje om å bli med i bygdemobiliseringsprogrammet

Kommunen har eit ansvar for å planlegge og legge til rette for utvikling av skognæringa i kommunen.

Fylkesmannen sitt bilde av kommunen:

Fylkesmannen registrerar at det er utfordringar for det tradisjonelle jordbruket i kommunen, men har ikkje noko heilt tydeleg bilete av utviklinga og årsaker til denne.

Fylkesmannen er generelt oppteken av at kommunane skal vere proaktive i høve til utvikling av landbruksnæringa og bygdene generelt, og ønskjer at ein skal utvikle gode samarbeid mellom landbruksforvaltning og Hoppid-kontoret.

Skogbruk:

- Skogbruksaktiviteten i Halså er låg i forhold til ressursane. Kva kan kommunen gjere for å få opp aktiviteten?
- Kva bør kommunen gjere for få utarbeidd hovudplan skogsvegar og sett i gong skogbruksplanlegging? Er det andre aktørar som kan bidra?

5.3 Forvaltningsoppgåver på landbruksområdet

Fylkesmannen fokusområde:

Kommunane er vedtaksmyndigheit knytt til juridiske og økonomiske virkemidlar, og innstillande myndigheit knytt til bygdeutviklingsmidlane. Fylkesmannen legg vekt på at forvaltninga skal ha god fagleg kvalitet i høve til regelverket som knyter seg til dei ulike fagområda. Når nye ordningar vert introdusert har kommunen eit medansvar til å gjere ordningane kjent i næringa.

Jordvern: Saman med regionale og sentrale myndigheiter har kommunen eit stort ansvar i høve til å ta vare på landbruket sine produksjonsareal gjennom arealforvaltning og kommunen sitt planarbeid.

Fylkesmannen sitt bilde av kommunen:

- Kommunen har kompetente og engasjerte medarbeidarar i landbruksforvaltninga.
- Kommunen har brei og allsidig landbrukskompetanse og har ei aktiv haldning til utviklingsarbeid i landbruket.
- Det siste året har Fylkesmannen ikkje fått klagesaker etter jordlov eller konsesjonslov frå Halså. Fylkesmannen har heller ikkje omgjort saker utan klage.
- Det vart utført forvaltningskontroll på landbruksområdet i 2011. Det generelle inntrykket er at kommunen har ryddig saksbehandling. Der er likevel rom for å betring av rutine slik at talet på saker som må handterast manuelt går ned.
- Landbruksforvaltninga har jobba godt med den nye ordninga for drenering, men kan kanskje gjere endå meir for å gjere mulighetene kjent.
- SMIL ramma for 2013 var på 162 000 kroner. Kommunen har gjort ein god jobb med å avslutte gamle saker, og midlane er løyvde på nytt til same formålet.
- Kommunen har også gjort ein god jobb med forvaltninga av NMSK midlane i 2013.
- Kan kommunen gjere meir for å følgje opp det aktive landbruket. Nytt regionalt miljøprogram for Møre og Romsdal vart innført i 2013. Er det alle som utnyttar mulighetene gjennom Regionalt Miljøprogram?

Dialogpunkt:

- Kan Halså kommune medverke til at det vert større aktivitet i skognæringa?
- Kan Halså kommune vere meir proaktiv i høve til utvikling av det tradisjonelle landbruket og utvikling av bygdenæringane i kommunen?

Kap. 6 – Oppvekst og utdanning



- *Generelt om status, utviklingstrekk og utfordringar på fagområdet*
- *Barnehage*
- *Grunnskule*

6.1 Generelt om status, utviklingstrekk og utfordringar på fagområdet

Barn og unge har plikt til grunnskuleopplæring, og rett til ei offentleg grunnskuleopplæring. Noreg har tiårig obligatorisk grunnskule som blir finansiert av kommunane. Barna tek til på skulen det året dei fyller 6 år. All ungdom mellom 16 og 19 år har rett til vidaregåande opplæring. Elevane kan velje mellom yrkesførebuande eller studieførebuande program, og opplæringa blir finansiert av fylkeskommunen.

Fylkesmannen skal bidra til at den nasjonale utdanningspolitikken blir følgd opp av fylkeskommunale, kommunale og private skuleeigarar. Vi skal vere ein ressurs og eit serviceorgan for kommunar, fylkeskommunar og andre med oppgåver innanfor opplæring, til dømes private skular, studieforbund og folkehøgskular.

Fylkesmannen skal dessutan bidra til å ivareta rettane og rettsvernet til elevar, føresette, lærlingar og deltakarar i vaksenopplæringa.

6.2 Barnehage

Barnehagen skal vere ei pedagogisk verksemd som gir barn under skulepliktig alder gode tilhøve for utvikling og aktivitet. Alle kommunar har ei lovfesta plikt til å tilby nok barnehageplassar, og kommunane har også ansvar for å finansiere barnehagane.

Fylkesmannen skal medverke til å nå dei nasjonale måla for barnehagepolitikken.



Fylkesmannen skal mellom anna:

- utføre tilsyn
- gi generell informasjon og rettleiing
- sikre rettar gjennom behandling av klager og andre enkeltsaker
- leggje til rette for og vere pådrivar i arbeidet med å betre kvaliteten
- forvalte statlege tilskot
- medverke til tverrfagleg samarbeid

Fylkesmannen sine fokusområde:

Retten til barnehageplass: Fylkesmannen skal følgje opp kommunane og sjå til at dei oppfyller retten til barnehageplass.

Rekruttering: Fylkesmannen skal prioritere og iverksette tiltak for auka rekruttering til barnehagelæreryrket gjennom satsinga GLØD.

Likestilling: Fylkesmannen skal bidra med å auke rekrutteringa av menn til barnehagelæreryrket.

Innhaldet i barnehagen og utviklinga av kvalitet i barnehagen: Fylkesmannen skal på fleire området arbeide med tiltak for å auke kvaliteten i barnehagane, mellom anna:

- bidra til vidareføring av satsinga *Vennskap og deltakelse - kompetansesatsing for barnehagetilsette* til dømes tiltak for å ta i vare mangfalds- og likestillingsperspektivet
- bidra til implementering av rettleiaren *Barns trivsel – voksnes ansvar* gjennom samarbeid med relevante aktørar
- informere om tiltaka for rettleiing av nyutdanna barnehagelærarar

Økonomisk likeverdig behandling: Prioritere informasjon knytt til kommunane sin praktisering av forskrift om likeverdig behandling ved tildeling av offentlege tilskot til ikkje-kommunale barnehagar

Fylkesmannen sitt bilde av kommunen:

Retten til barnehageplass:

Ut frå Fylkesmannens vurdering oppfyller kommunen retten til barnehageplass.

Rekruttering:

Kommunen hadde ein (av 9) pedagogisk leiar på dispensasjon i 2012 - dette utgjer ca 11% fylkessnittet ligger på 20,7%. Dette tyder på at rekrutteringsutfordringane for tida ikkje er spesielt krevjande. Sett i forhold til prognosane for befolkningsutviklinga, vil behovet for tilsette i barnehagane halde seg stabilt eller gå noko ned på litt lenger sikt (2020- 2040).

Likestilling:

Det var ikkje mannleg tilsette i barnehagane i Halså i 2012, mot 4,5% i heile fylket og 7,5% for landet.

Innhaldet i barnehagen og utviklinga av kvalitet i barnehagen:

Fylkesmannen har per dato lite spesifikk kunnskap om drifta i barnehagane i kommunen. Kommunen har tre barnehagar, Halsåaustan, Liabø og Valsøyfjord. Kommunen kontakta Fylkesmannen i samband med omorganisering av leiingsstrukturen i barnehagane i 2012. Fylkesmannen viste der til rammene for handlingsrommet kommunar har når det gjeld å oppfylle lovkrava, utan å gi konkrete råd til løysing.

Økonomisk likeverdig behandling:

Halså har ikkje private barnehagar.

Nøkkeltal for barnehageområdet for 2012

Indikatorar	1571 Halsa	KOSTRA gr. 5	M&R	Landet u/ Oslo
Del av barn 1-5 år med barnehageplass	81	..	93	91
Del av barn i barnehagane som er minoritetsspråklege	0	8,8	8,3	10,1
Del av barn i barnehagar i kommunale barnehagar	100	94	49	51
Del av tilsette med førskolelærerutdanning	32,1	29,2	29,3	33,7
Del av assistentar med fagutdanning eller tilsvarende	43	40	28	29
Del av tilsette i barnehagane som er menn	0	2,9	4,5	7,5
Korrigerte brutto driftsutgifter til kommunale barnehagar per korrigert opphaldstid (kr)	64	58	52	52
Kommunale overføringar av driftsmidlar til private barnehagar per korrigert opphaldstid (kr)	..	37	34	37
Styrka tilbud etter barnehagelov(kostra-funksjon 211) og spesialpedagogisk hjelp etter opplæringslov (§ 5-7)				
Andel av barn i barnehagar som får ekstra ressursar til styrka tilbud (f 211)	8,5	13,4	14,3	15,4
Brutto driftsutgifter per barn som får ekstra ressursar etter funksjon 211	200 ??	45538	63437	62484
Andel barn i barnehagar med spesialpedagogisk hjelp etter oppl. § 5-7	2,8		3,0	
Årstimar hjelp per barn etter § 5-7	1347		410	518
Fordeling av timar på (spesial)pedagog/ assistent etter § 5-7	42/58		38/62	56/44

Dialogpunkt

- Kva for erfaringar har kommunen med ny leiingsstruktur for barnehagane og korleis meiner dei krava til dagleg leiing av den einskilde barnehage vert oppfylt?
- Korleis tek kommunen i vare si rolle som barnehagemynde?

6.3 Grunnskule

Med grunnopplæring meiner vi grunnskule og vidaregåande opplæring. Opplæring på grunnskulenivå er eit kommunalt ansvar, medan fylkeskommunen har ansvar for opplæringa på vidaregåande nivå. I tillegg kan private skuleeigarar tilby grunnopplæring.

Fylkesmannen medverkar til kvalitetsutvikling av grunnopplæringa gjennom rapportering, vurdering og rettleiing. Fylkesmannen utøver dessutan tilsyn, ser til at vedtak er lovlege og handsamar klagesaker knytt til grunnopplæringa.

Fylkesmannen koordinerer avvikling av sentralt gjeve eksamen i vidaregåande opplæring.

Fylkesmannen sine fokusområde:

Læringsmiljø: Elevane har rett på et læringsmiljø som fremmar helse trivsel og læring (jf opplæringslova § 9a-1). Status på området kan indikerast gjennom resultat frå elevundersøkinga for indikatorar relatert til læringsmiljøet.

Fylkesmannen har i perioden frå hausten 2010 og fram til i dag ført tilsyn med kor godt skulane arbeider med skulemiljøet på områda førebygging, individuelt retta arbeid og brukarmedverknad. FM har gjennom prosjektskjønnsmidlar i 2011 og 2012 støtta prosjekt som siktar mot å utvikle skulane sitt systematiske arbeid med temaet.

Ressurssituasjonen: Fylkesmannen følgjer med på utviklinga av ressursbruken i skulen, herunder andel elevar som får spesialundervisning og kor stor andel av ressursane som blir brukt til spesialundervisning kontra ordinær undervisning. Ein auke i bruken av spesialundervisning som medfører reduksjon av ressursar til ordinær undervisning er etter FM si vurdering ei uønska utvikling. FM har dei siste åra presentert statistikk på området på arenaer med kommunane og sett fokus på utviklinga.

FM har gjennom prosjektskjønnsmidlar i 2011, 2012 og 2013 støtta prosjekt som siktar mot å forbetre kommunane, skulane og PPT sitt arbeid med spesialundervisninga.

Tilstandsrapporten og skuleeigar sitt ansvar: Fylkesmannen har fokus på at skuleeigar brukar tilstandsrapporten etter opplæringslova § 13-10 som grunnlag for drøftingar og når ei skal ta avgjerdsler på politisk skuleeigarnivå.

Fylkesmannen samarbeider med KS og M&R fylkeskommune om skuleeigarprogrammet «Den gode skuleeigar» som blir gjennomført i 2013 og 2014.

Vurdering for læring: Overordna målsetting er å legge til rette for at skuleeigar og skular kan vidareutvikle ein vurderingskultur og ein vurderingspraksis som har læring som mål. Dette er ei fireårig satsing som har vart frå hausten 2010. Møre og Romsdal er med i 4. pulje som starta no våren 2013.

Ungdomstrinnssatsinga: På grunnlag av Meld. St. 22 *Motivasjon – mestring – muligheter* (Ungdomstrinnsmeldinga), er det frå sentralt hald utarbeidd ein eigen strategi for gjennomføring av satsinga på ungdomstrinnet i fem år framover. Målsettinga er eit meir praktisk, variert, relevant og utfordrande ungdomstrinn som skal auke elevane sin motivasjon og læring. Regjeringa gjer tre hovudgrep som skal bidra til dette: innføring av valfag, auka fleksibilitet og prioriterte verkemiddel for utvikling av forbetra undervisning i den ordinære opplæringa.

Fylkesmannen sitt bilde av kommunen:

Læringsmiljøet:

Det har vore variasjonar dei siste åra i kor ofte elevane i kommunen seier at mobbing førekjem, både på 7. og 10 trinn. Dei siste tala vise nivå under landssnitt og fylkessnitt.

På nytt spørsmål i elevundersøkinga no hausten 2013, om kor ofte følgjande skjer «Noen gjorde narr av eller ertet meg, slik at jeg ble lei meg», har Halsa noko betre score enn fylkessnitt og landssnitt. (Mobbeomgrepet er tatt ut av spørsmåla.)

Ressurssituasjonen:

Halsa kommune hadde ei markant endring i samla lærartettleik (uttrykt som gjennomsnittleg gruppestorleik) frå skuleåret 2011/12 til 2012/13, noko som skuldast endring i skulestruktur. Dette går også fram av graf med tabell under. Det har i perioden 2001 til 2012 vore ein auke i bruken av spesialundervisning, men med ein tydeleg reduksjon frå førre skuleår til det inneverande frå 9,3 % av eleven med vedtak om spesialundervisning til 7,9 %.

Halsa kommune er i 2013 frå Fylkesmannen tildelt kr 150 000,- i prosjektskjønnsmidlar for gjennomføring av prosjektet «God opplæring for alle elevane». Prosjektet har som uttalt siktemål at « ...så mange av elevene våre som mulig, skal ha godt utbytte av den ordinære undervisninga. Med dette vil vi redusere behovet for spesialundervisning.»

Vurdering for læring:

Halsa kommune er ikkje direkte med i satsinga Vurdering for læring. Denne nasjonale satsinga går ut på å auke kvaliteten på elevvurderinga, som eit virkemiddel til betre læring for elevane. Det er andre kommunar på Nordmøre med i satsinga og det er meininga at desse skal bidra til spreing av kunnskapen dei får gjennom satsinga også til andre.

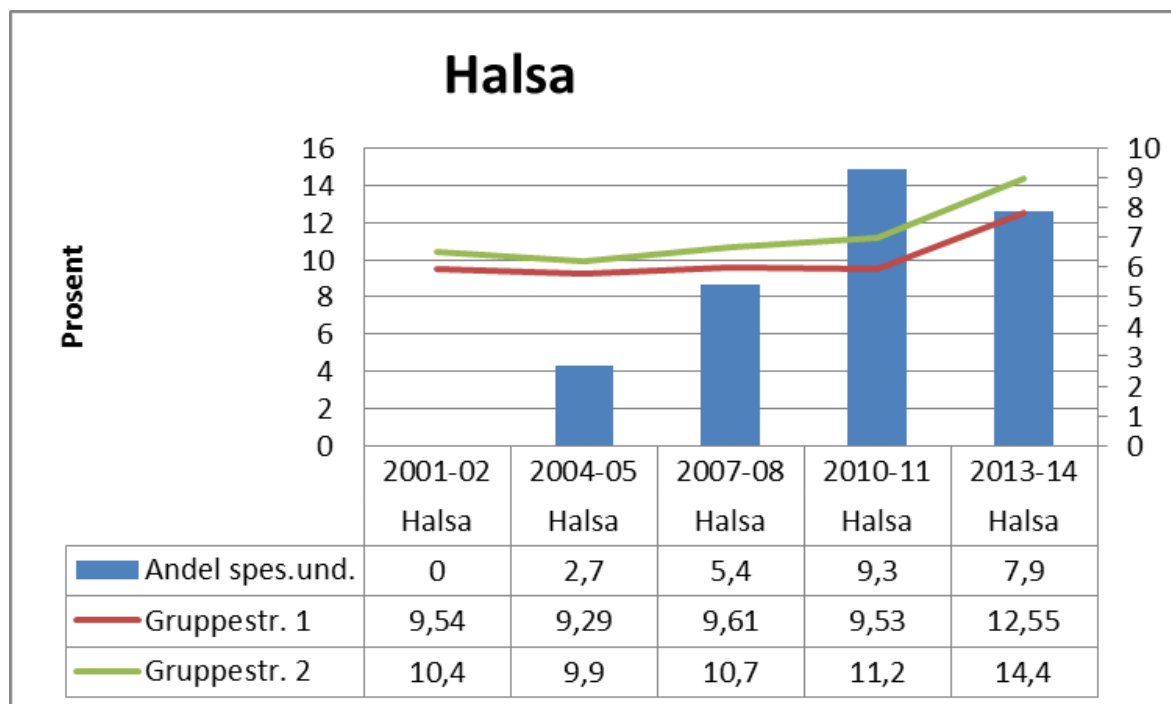
Ungdomstrinnssatsinga:

Satsinga er i starten og kommunane har våren 2013 blitt invitert til ei kartlegging av kompetansebehov innanfor dei prioriterte områda. Det vil blir gitt tilbod om støtte til skulebasert kompetanseutvikling til alle ungdomsskulane i landet med oppstart anten hausten 2013, 2014, 2015 eller 2016. Det blir viktig at kommunane, ut frå eigne planar og behov, legg opp ein eigen strategi for satsinga. Det bør der klargjerast om og korleis dei vil utnytte tilboda om støtte frå eit høgskulemiljø, og korleis dei legg opp utviklinga av ungdomstrinnet også utanom perioden på tre semester der dei får ekstern bistand. Halsa er sett opp i pulje 2 med oppstart av bistand frå høgskulemiljø frå og med hausten 2014. Tilbodet er gått ut til kommunen frå Utdanningsdirektoratet.

Nøkkeltal for grunnskoleområdet for 2012 (tal for 2013/14 i parentes)

Indikatorar	1571 Halsa	KOSTRA- gruppe 5	M&R	Landet u/ Oslo
Elevar per kommunal skule	186	89	164	206
Gjennomsnittleg gruppestorleik, 1.-10.årstrinn	12,2 (12,6)	10,2	13	13,5
Del av elevar i grunnskolen som får spesialundervisning	10,2 (7,9)	10,6	9,3	8,6
Del av elevar i grunnskolen som får særskilt norskopplæring	1,6 (2,1)	4,3	4,6	5,5
Del av timar til spesialundervisning av lærartimar totalt	19,7 (13,5)	17,5	19,2	18
Del av elevar i grunnskolen som får tilbod om skoleskyss	86	58	29	24
Gjennomsnittleg grunnskolepoeng	41,3	..	40,3	39,9
Andel elevar med direkte overgang frå grunnskole til vidaregåande opplæring	94,4	98,3	98,1	97,9

Utviklinga av prosentdel elevar med spesialundervisning sett opp mot lærartettleik dei siste tolv åra.



Tilsyn 2009-2013:

Fylkesmannen hadde i 2009 tilsyn med opplæringslova § 8-2 om inndeling av elevar i grupper/ klassar. Det vart ikkje avdekka avvik under tilsynet. Elles har ikkje Fylkesmannen ført tilsyn med kommunen etter opplæringslova eller barnehagelova i perioden 2009-13.

Klagesaker 2011-13:

Det har ikkje kome inn klager på standpunktkarakterar i 2011, 2012 eller 2013.

Det har ikkje vore sendt over klager til Fylkesmannen på områda spesialundervisning (§5-1), spesialpedagogisk hjelp til førskulebarn (§5-7) eller psykososialt skulemiljø (§9A-3) i 2011, 2012 eller 2013.

Dialogpunkt

- Korleis vurderer kommunen nivået på bruk av spesialundervisning, og korleis ser ein for seg vidare utvikling (jf. prosjektet «God opplæring for alle elevane») ?
- Korleis har kommunen tenkt å leggje opp arbeidet med ungdomstrinnsatsinga – kva utfordringar ser kommunen?

Kap. 7 – Helse og sosial

- *Generelt om status, utviklingstrekk og utfordringar på fagområdet*
- *Kommunehelse*
- *Pleie og omsorg*
- *Sosialtenesta*
- *Barnevern*
- *Gjennomføring av helsehjelp med tvang*
- *Psykisk helsearbeid*
- *Rusfeltet*



7.1 Generelt om status, utviklingstrekk og utfordringar på fagområdet

Fylkesmannen er et forvaltnings- og kompetanseorgan og skal medverke til å gjennomføre nasjonal politikk i helse- og omsorgssektoren regionalt og iverksetting av sektorpolitikken gjennom kommunane. Fylkesmannen skal drive rådgiving mot sentrale myndigheter, kommunane, fylkeskommunane, helseforetaka, frivillige organisasjonar og befolkninga. Dette inneber blant anna å informere, rettleie og gi råd innan helse- og omsorgslovgivinga, sosiallovgivinga og barnevernlovgivinga.

Gjennomføring av samhandlingsreforma vil kreve ekstra merksemd i åra framover. Vidare har Fylkesmannen oppgåver knytt opp mot kvalitetsutvikling og prioritering i helse- og omsorgstenesta. Fylkesmannen har gjennom eit eige fullmaktsbrev fullmakt til å forvalte ulike tilskotsordningar.

Fylkesmannen skal, som tilsynsmyndighet, ha kunnskap om barns oppvekstforhold, befolkningas levekår, helsemessige forhold i befolkninga og behov for barnevernstenester, sosiale tenester i Nav og helse- og omsorgstenester. Fylkesmannen skal vidare kontrollere om tenestene blir utøvd i tråd med krav i barnevernloven, lov om sosiale tenester i Nav, lov om kommunale helse- og omsorgstenester, spesialisthelsetenestelova m.v. og gripe inn overfor verksemdar som utøver sine tenester i strid med lovgivninga. Fylkesmannen skal føre tilsyn med alt helsepersonell og anna personell i kommune- og spesialisthelsejeneste som yter helse- og omsorgstenester.

7.2 Kommunehelse

Fylkesmannen sine fokusområde:

Fylkesmannen har fokus på førebyggjande helsetenester og forvaltar tilskotsmidlar til etablering av frisklivssentral i kommunane. Gjennom føringane av samhandlingsreforma og nytt lovverk skal kommunen ha tilbod om helsefremjande og førebyggjande tenester for innbyggjarane. Fylkesmennene har på oppdrag frå Statens helsetilsyn ført landsomfattande tilsyn med Helsestasjonstenester til barn 0-6 år i 2013. Bakgrunnen for tilsynet var uro for at barna ikkje får tenester i tråd med faglege normer, noko som bryt med målet om godt fungerande og heilskapleg styringssystem.

Fylkesmannens bilde av kommunen:

Friskliv

Halsa kommune har ikkje etablert frisklivssentral, men er i prosess for etablering.

Helsestasjonsteneste og helseteneste i skolen:

Årsverk i helsestasjon og skolehelseteneste er redusert om ein ser på tala frå år 2010. Kommunen har etablert helsestasjon for ungdom. (kjelde: Kostra). Halsa kommune får kr 100 000 til styrking av helsestasjon- og skolehelseteneste innan dei fire inntekter for 2014.

Fylkesmannen har ikkje hatt klager, eller tilsyn med helsestasjon- og skolehelsetenesta på fleire år, og er ikkje kjent med kvaliteten på områda.

Dialogpunkt

- Korleis sikrar kommunen tilbod om helsefremjande og førebyggjande tenester for alle innbygarane?
- Kva er den største utfordringa for kommunen i arbeidet med helsefremjande og førebyggjande tiltak?
- Kva plan har kommunen for styrking av helsestasjon- og skulehelsetenesta i 2014?

Fastlegetenesta

I hht. Helfo har Halsa to fastlegelister der begge er «opne». Det er tilsett 2 fastlegar som har fellesliste. Begynte i Halsa kommune medio august 2013.

Fylkesmannen er kjent med at kommunen har hatt hyppig skifte av fastlege(r) de siste årene. Dette kan også gå utover kvaliteten på helsetenestene, både innafor fastlegetenesta og andre helsetenester der lege er sentral (helsestasjon, skulehelseteneste, miljøretta helsevern, sjukeheimslege osv.). Hyppig utskifting av fastlegar stiller store krav til organisasjonen for å sikre gode rutinar, og at kvalitet og kontinuiteten i så stor grad som muleg blir ivareteke på anna måte. Dette vil bl.a. stille større krav til kvalitetssikring av journaldokumentasjon, større krav til samarbeidande helsepersonell og den generelle internkontrollen.

Halsa legekantor hadde for 2-3 år tilbake ei tilsynssak der konklusjonen var at legekantoret ikkje hadde tilstrekkelege rutinar for å sikre svikt i behandling og oppfølging av pasientane. I den samanheng blei eit omfattande arbeid gjort av kommunen. Tilsynssaka blei lukka på bakgrunn av tiltak gjort ved legekantoret. Fylkesmannen har ikkje hatt tilsvarande tilsynssaker i ettertid, men er på generelt grunnlag bekymra for kvaliteten i fastlegetenesta i kommunar med dårleg stabilitet i fastlegetenesta.

Øyeblikkelig hjelp

Fylkesmannen fylgjer med i utviklinga av nye tilbod om *øyeblikkelig hjelp* i kommunane (ø-hjelp), korleis tilboda blir organisert og korleis samarbeidet med helseføretaket sikrar trygge tenester for befolkninga. Halsa kommunene har et interkommunalt ø- hjelps tilbud ved Orkdal sykehus. SIO. (Samhandlingsreformen i Orkdalsregionen.) Oppstart desember 2012.

Fylkesmannen fylgjer også med på prosessar omkring organisering av legevaktstenester. Halsa er ein del av eit legevaktsdistrikt. I dette legevaktssamarbeidet er det også legevaktsbåt tilgjengeleg. Frå 2014 skal også nytt digitalt nødnett innførast i Møre og Romsdal. Dette vil truleg innebere at kommunar må samarbeide om felles legevaktssentralar.

Dialogpunkt:

- Korleis vurderer kommunen tilgangen på fastlege i kommunale oppgåver, eksempelvis sjukeheim helsestasjon, miljøretta helsevern - både no og i dei komande åra?
- Kva er den største utfordringa kommunen ser når det gjeld kommunal ø-hjelp, herunder organisering av akutt plasser, legevaktsteneste med digitalt nødnett, legevaktsbemanning og ambulansetenester?

7.3 Pleie og omsorg

Fylkesmannen sine fokusområde:

Demensplan 2015

Omsorgsplan 2015/2020

- Demensplan 2015
- Kompetanseløftet 2015
- Kvalitet

Fylkesmannen sitt bilde av kommunen:***Demensomsorg***

I 2010/2011 blei det gjennomført ei nasjonal kartlegging av tilbodet til personer med demens. I tillegg har Fylkesmannen sendt ut brev til alle kommunane for å følgje opp den enkelte kommune etter den nasjonale kartlegginga. Halså kommune har ikkje svart på henvendinga.

Framtidige omsorgsutfordringar skal stå på dagsorden i det ordinære kommune- og økonomiplanarbeidet med spesielt fokus på: *Eit helse- og sosialtenestetilbod som er tilpassa at talet på personar med demens og deira pårørande er aukande. Den nasjonale kartlegginga 2010/2011 viser at Halså kommune ikkje har eigen Demensplan. Det er ikkje lovpålagt, men anbefalt.*

Kommunen har

- demensteam
- demensens ABC
- skjerma eining

Andel plassar i einerom i pleie- og omsorgsinstitusjonar (enhet %)

	2007	2008	2009	2010	2011	2012
Kommunar i Møre og Romsdal						
Halsa	100	100	100	100	100	92,9
Møre og Romsdal	95.8	96.2	96.4	95.3	95.2	93.9
Landet	92.0	93.6	93.8	93.4	93.8	93.5

Halsa kommune har hatt einerom for alle i perioden 2007-2011. I 2012 var andel plassar 92.9%. Kommunen ligg 0,6 % under landsgjennomsnittet. og 1 % under gjennomsnittet i fylket. Fylkesmannen er av den oppfatning at det er viktig å halde fast på den tydelege nasjonale målsettinga om at personar som skal bu på institusjon over lengre tid, skal få tilbod om eige rom. Dette er også forankra i Forskrift om kvalitet i pleie og omsorgstenestane, som seier at kommunen skal utarbeide skriftlege nedfelte prosedyrar som søker å sikre at brukarar av pleie- og omsorgstenester får tilfredsstilt grunnleggande behov som tilbod om eige rom ved langtidsopphold.

System for brukarundersøkingar r i heimetenesta og sjukeheim - Ja (1) og nei(0)

region	2011	2012
Halsa	0	0

Halsa kommune har ikkje nytta brukarundersøking i sjukeheim og heimeteneste for å få fram brukarane sine meiningar. Korleis dei opplever kvaliteten og omfanget på tenestane, og kva er viktigast for dei? Ein brukarundersøking kan vere nyttig for å få korrektiv til tenestane og for å måle effekten av nye tiltak.

Andel årsverk i brukarretta tenester m/ fagutdanning(Enhet %)

Kommunar	2007	2008	2009	2010	2011	2012
Halsa	79	78	76	76	77	75

Det er eit mål for Kompetanseløftet 2015 i vårt fylke, at 90 prosent av dei tilsette i brukarretta pleie- og omsorgsteneste skal ha helse- og sosialfagleg utdanning. Det er eit ambisiøst mål, som krev felles initiativ frå både utdanningsinstitusjonar og kommunar. Halsa kommune har 75 % andel årsverk i brukarretta tenester med fagutdanning . Det er ein reduksjon på 4% frå 2007.

Legetimar pr. veke pr. bebuar i sjukeheim

region	2007	2008	2009	2010	2011	2012	Legetimer per uke per beboer - lokal norm 2008
Halsa	0,14	0,13	0,13	0,24	0,31	0,25	0,19
Møre og Romsdal	0.26	0.26	0.29	:	0.33	0.38	
Landet	0,31	0,33	0,34	0,37	0,39	0,43	

Indikatoren viser gjennomsnittleg tal på legetimar pr. veke pr. bebuar i sjukeheim og buform med heildøgns omsorg og pleie. 0.25 timer tilsvarar 15 min. pr beboar.

I 2007 blei kommunane bedt om å talfeste kor mange legetimar som trengst for å oppfylle lovkravet om fagleg forsvarleg tenester og eigne krav til kvalitet på legetenesta i sjukeheim, basert på risiko- og behovsvurderingar. Halsa kommune sette 0,19 legetimar pr. veke pr. bebuar som lokal norm. Kommunen har nådd målet i 2010. Halsa kommune ligg 0,13 legetimar pr. veke pr. bebuar under gjennomsnittet i Møre og Romsdal og 0,18 under landsgjennomsnittet.

Det er framleis grunn til å ha eit sterkt fokus på utviklinga når det gjeld legetid i sjukeheimar og i pleie- og omsorgstenestene elles, spesielt med tanke på at bebuarane i sjukeheim ofte har fleire og meir komplekse helseproblem. Det er om lag 75- 80 % av bebuarane som har kognitiv svikt eller ein demenssjukdom. Kortare liggetid på sjukehus, auka vektlegging av korttids- og rehabiliteringsopphald og styrking av palliativ behandling stiller òg større krav til medisinsk-fagleg kompetanse i sjukeheim. Etter innføringa av Samhandlingsreforma er utbygging av akutt plassar og lokalmedisinske senter viktige verkemiddel for kommunane.

Dialogpunkt:

- Korleis sikrar Halsa kommune at tilbodet er til passa talet på personar med demens?
- Har kommunen planer om å auke talet på dagaktivitetstilbod tilrettelagt for personar med demens?
- Har kommunen riktig normtall på legetimar pr. veke pr. bebuar i sjukeheim i 2013, basert på risiko- og behovsvurdering?
- Har kommunen sett seg mål om å nytte brukarundersøking?
- Kva vil kommunen gjere for å få einerom til alle?
- Kva gjer kommunen for å auke andel årsverk med fagutdanning?
- Kva pasientgruppe er det som har minst fagutdanna personell?

7.4 Sosialtenesta

Fylkesmannen sine fokusområde:

Fylkesmannen har det sist året gitt opplæring i sosialtenestelova i NAV, med tilhøyrande forskrifter og rundskriv over til saman 5 dagar.

Fylkesmannen har fokus på oppfølging av framandspråklege og innvandrar, og deira behov for sosiale tenester og hjelp til arbeid og integrering i samfunnet.

Fylkesmannen følgjer med i kommunen sitt arbeid mot fattigdom og sosial ulikskap, og forvaltar tilskot til utvikling av gode tenester.

Fylkesmannen sitt bilde av kommunen:

NAV Halså har ny NAV-leiar frå 01.01.14, ho er også leiar for NAV kontora i Surnadal og Rindal. Dei høyrer til NAV sitt tenesteområde Nordmøre. Kontoret har minimumsløysing (sosiale tenester) og i tillegg støttekontaktordningi etter HOL. Dei 4 tilsette arbeider både med statlege og kommunale oppgåver, dei fordeler brukarane etter fødselsdato. Dei meiner dei har god oversikt over brukarane av NAV og dei deler kompetanse med kvarandre. I tillegg har dei godt samarbeid med andre kommunale einingar, tettast med psykisk helsearbeid. NAV Halså er svært fornøyd med at de nå har fått to nye fastleger i kommunen, disse er viktige i høve brukarane .

NAV Halså har bustadsosialt prosjekt saman med NAV Rindal støtta av Fylkesmannen/Av-dir. Kommunane er tildelt kr.560 000,- i 2013. Hovuddelen av beløpet (kr.359 000,-) er søkt overført til 2014 p.g.a. av forsinka iverksetting av tiltaket. Tilskotet skal nyttast til løn tilsvarende eir årsverk og tilsetting er gjennomført. Målet er å bidra til at vanskeligstilte får behalde bustaden sin, dei har og barneperspektiv i dette arbeidet. Arbeidet skal være utadretta og oppsøkande mot brukarar i Halså og Rindal. Ved at 2 kommunar samarbeider er målet å oppnå auka tverrfaglig og interkommunalt samarbeid.

Bustadsosial handlingsplan vert lagt fram for kommunestyret i januar 2014 og seier at dei har kontroll/oversikt på dette området. Vidare har dei prosjekt på økonomi/gjeldsrådgeving saman med Rindal og Surnadal; dei har ein felles gjeldsrådgevar som tek seg av gjeldsrådgeving for aktuelle brukarar i alle tre kontora.

Kontoret har hatt nedgang på utbetaling av økonomisk sosialhjelp, særleg dei to siste åra. Dei forklarar det med at dei følgjer opp brukarane tett og arbeidsretta. Dei har for det meste søknader som er avgrensa (tid og formål). Ingen langtidsmottakarar av økonomisk sosialhjelp, av same grunn har dei få aktuelle deltakarar i Kvalifiseringsprogram.

Kommunen har pr. i dag ikkje busetting av flyktningar, men har sagt ja til å ta i mot 5 personar hausten 2014, og ytterlegare 5 personar i 2015 og 2016. Det er ikkje bestemt korleis dette arbeidet skal organiserast.

NAV Halsas har delteke på alle kursdagane i sosialtenestelova. Fylkesmannen har ikkje hatt tilsyn med sosiale tenester i NAV Halsas og vi fekk ikkje klagesaker på sosiale tenester i 2013.

Dialogpunkt

- Kva ser kommunen som den største utfordringa når det gjeld innvandrarbefolkninga og deira integrering i arbeidslivet? Korleis vil dei organisere mottaket sitt av flyktningar?
- Korleis fungerer partnarskapet mellom kommunen og NAV Møre og Romsdal?
- Kva gjer kommunen for å redusere negative konsekvensar av svak økonomi hos familiar med barn og ungdom? Både på systemnivå og i enkeltsaker.

7.5 Barnevern

Fylkesmannen sine fokusområde

Statsbudsjetta dei tre siste åra (2011 – 2013) har hatt midlar til styrking av det kommunale barnevernet. Det blir satsa både på fleire stillingar og på kompetanseheving. Dette er vidareført i forslag til statsbudsjett for 2014. Fylkesmannen har ei rolle både med å fordele styrkingsmidlar og følgje opp resultatet av satsinga. Stillingane er finansiert gjennom øyremerka tilskot. Det er fordelt til saman 36,5 stillingar i vårt fylke frå 2011 til 2013. Satsinga skal setja kommunane i betre stand til å utføre sine lovpålagte oppgåver etter barnevern-lovgjevinga. Fylkesmannen skal følgje opp kommunane både med tilsyn og med kommunen sine planar for styrking/utvikling av tenesta.

Fylkesmannen sitt bilde av kommunen

Halsas høyrer til i interkommunal barnevernteneste med Surnadal som vertskommune.

Dialogpunkt

- Kva ser kommunen som den største utfordringa i (det interkommunale) barnevernet i dag?



7.6 Gjennomføring av helsehjelp med tvang

Fylkesmannen sine fokusområde

Å yte helsehjelp ved bruk av tvang er eit inngrep i pasienten sin sjølvråderett. Difor er rettstryggleiken særskilt viktig ved denne typen tiltak. Fylkesmannen skal sjå til at regelverket er følgt, og at det blir fatta vedtak om tvungen helsehjelp der dette er aktuelt.

Fylkesmannen sitt bilde av kommunen

Fylkesmannen har fått kopi av 6 vedtak i 2013. Eit sentralt spørsmål er om regelverket er tilstrekkeleg kjent for alle aktuelle tenesteytarar i kommunen.

Dialogpunkt

- Korleis sikrar kommunen at regelverket knytt til avgjerd om bortfall samtykkekompetanse og om tvang, er kjent og etterlevd?

7.7 Psykisk helsearbeid

Fylkesmannen sine fokusområde

Fylkesmannen skal gjere seg kjent med, og følgje tenesteutviklinga på felta *psykisk helsearbeid* og *rusarbeid til barn, unge og vaksne* i den enkelte kommune, mellom anna gjennom å kvalitetssikre og sende inn rapporteringa frå kommunane.

I samarbeid med nasjonale og regionale kompetansesentra skal Fylkesmannen medverke til kvalitets- og kompetanseutvikling i lokalt psykisk helsearbeid og rusarbeid, gjennom råd, vegleiing og formidling av lovverk, nasjonale mål og faglige retningslinjer. Dette arbeidet bør også involvere brukar- og pårørandeorganisasjonane og spesialisthelsetenesta.

Fylkesmannen har gjennom si verksemd til hensikt å sjå rus-/og psykisk helsearbeid som eit fagfelt, noko som kjem til uttrykk i temasamlingane «Som ringar i vatn», der samhandling mellom kommunar og spesialisthelsetenesta står sentralt.

Fylkesmannen sitt bilde av kommunen

Hovudintrykket er at Halså kommune i all hovudsak har vidareført/vidareutvikla ressursbruken innan området psykisk helsearbeid etter opphør av opptrappingsplanen 31.12.2008. Kommunen har stort førebyggjande fokus på barn og unge og ser dette også i samanheng med folkehelsearbeidet.

Ut i frå kommunen sin storleik er det små fagmiljø, med det er stort fokus på å fremje tverrfagleg samarbeid. Kommunen beskriv også eit godt samarbeid med spesialisthelsetenesta innan fagfeltet.

Dialogpunkt

- Ungdommen i Halså må forlate kommunen når dei skal fortsette skulegangen etter grunnskulen der hybelliv ofte er løysinga. Korleis gjære den enkelte elv best mogleg rusta i denne samanheng?
- Korleis fange opp unge som slit med psykisk helseproblem/rus i Halså?

7.8 Rusfeltet

Fylkesmannen sine fokusområde

Sjå punkt for psykisk helse.

Fylkesmannen skal i tillegg fylgje med i kommunane sitt ansvar for å vidareføre tiltak innanfor rusområdet som vart finansierte gjennom tilskotsordninga ut 2012.

Fylkesmannen har fokus på om kommunane har kompetanse i samsvar med behovet på rusområdet.

Det er tydelege føringar i fylkesmannen sitt oppdrag på fagfelte rus/psykisk helse om at barn og unge skal prioriterast. Førebygging er viktig, også på fagfelte rus og psykisk helse.

Fylkesmannen sitt bilde av kommunen

Halsa kommune har ikkje søkt om tilskot til kommunalt rusarbeid i perioden med opptrappingsplan for rusfeltet. HelseDirektoratet utarbeida eit rapporteringsskjema i samband med tilskotsordninga. Alle kommunar blei oppmoda om å svare på delar av skjemaet, kommunar som fekk tilskot måtte svar på heile skjemaet. Halsa har ikkje svart og Fylkesmannen veit derfor lite om situasjonen på rusfeltet i kommunen.

Halsa kommune er i gang med arbeidet med ruspolitisk handlingsplan. Fylkesmannen i samarbeid med Kompetansesenter for rusfeltet i Midt-Norge inviterte i oktober fleire kommunar på Nordmøre til ei dialogsamling med politikarar og administrasjon om alkoholpolitikk og planarbeid. Halsa kommune møtte der med tre representantar som presenterte kommunen sitt arbeid med ruspolitisk plan., eit solid og bredt tverrfagleg arbeid.

I 2013 fekk Halsa kr. 850 000 i tilskot til utvikling og utprøving av samhandlingsmodellar på rusfeltet. Ordninga skal bidra til å utvikle tverrfagleg og tverretatleg samarbeidsmodellar for å sikre pasientar med samtidig rus og psykisk lidning heilskapleg behandling og oppfølgingstenester. Dette er eit interkommunalt samarbeid mellom Halsa og Surnadal. Arbeidet er ikkje kome i gang då kommunen ikkje har tilsett prosjektleiar før årsskiftet.

Dialogpunkt

- Korleis vil kommunen utvikle modellar knytt til midlar dei har fått til samhandling for pasientar med samtidig rus og psykisk lidning?
- Halsa kommune har nyleg utarbeid en ruspolitisk handlingsplan. Korleis vil kommunen arbeide vidare med det førebyggjande arbeidet?

Kap. 8 – Oppsummering

8.1 Generelt

Med *Kommunebilde for Halså* har Fylkesmannen utarbeidd ein kortfatta situasjonsrapport for kommunen som samfunn og organisasjon. Søkelyset er retta mot Fylkesmannen sine fokusområde slik dette kjem til uttrykk gjennom embetsoppdraget. Eit viktig mål med dokumentet er at kommunen og Fylkesmannen saman kan ha dialog om ulike utfordringar og korleis ein saman kan kome fram til betre løysingar. Kommunebildet vil saman med kommunestatistikk og andre aktuelle grunnlagsdokument vere eit naturleg utgangspunkt for Fylkesmannens opplegg for samordna kommunebesøk.

Kommunen har på side utarbeidd *Kommunal planstrategi for Halså* for perioden 2012 – 2016. Her blir viktige utfordringar for kommunen og strategiske val for å møte utfordringane nærare drøfta. Vidare blir både overordna planar etter plan- og bygningslova og planar for ulike kommunale tenesteområde nærare gjennomgått og vurdert. Kommunen har starta arbeidet med rullering av kommuneplanens samfunns- og arealdel. Samla inngår dette som eit viktig verktøy for samfunnsstyring og tenesteproduksjon.

8.2 Vidare dialog og samarbeid

Innhaldsmessig har dette dialogdokumentet retta søkelys mot følgjande hovudtema:

- Lokal samfunnsutvikling og kommuneretta samordning
- Justis og beredskap
- Miljøvern og arealforvaltning
- Landbruk og bygdeutvikling
- Oppvekst og utdanning
- Helse- og sosial

For kvart hovudtema er det lista opp ulike deltema, og til kvart av desse er det under overskrifta *Fylkesmannen sitt bilde av kommunen* gjort nærare greie for kommunens status i forhold til *Fylkesmannens fokusområde* og eventuelle andre relevante forhold. Under overskrifta *Dialogpunkt* peikar Fylkesmannen på utvalde innsatsområde der Fylkesmannen ønskjer nærare dialog med kommunen. På fleire av desse områda kan det vere aktuelt med vidare dialog og samarbeid. Fagavdelingane hos Fylkesmannen representerer her ein viktig kunnskapsressurs som vil kunne følgje opp med råd og rettleiing.

Fylkesmannens samla inntrykk er at Halsa kommune ut frå sine føresetnader gjer ein grundig og systematisk innsats knytt til dei samfunnsoppgåvene og utfordringane kommunen står overfor. Dette omfattar arbeid både innanfor og på tvers av kommunale sektorar og fagområde. Krav om oppdatert fagkunnskap og krav til oppbygging av robuste faglege kompetansmiljø vil vere ei utfordring for mange kommunar. Interkommunalt samarbeid og andre former for nettverksbygging vil her kunne vere aktuelt.

Fylkesmannen sin kommuneretta samordningaktivitet er forankra i statens overordna mål for styring av kommunesektoren. Kommunen skal fungere i spenningsfeltet mellom lokalsamfunnets behov for å styre eiga utvikling og statens behov for å implementere nasjonal politikk på lokalt nivå og med lokal medverknad. Kommunen sine muligheiter til å gjere lokale politiske prioriteringar er eit sentralt mål for Fylkesmannens samordningsverksemd. I dette perspektivet vil Fylkesmannen vere ein viktig medspelar for kommunen.

Vedlegg

Nokre aktuelle lenker til:

Statistikk

- Kommunestatistikk Møre og Romsdal
<http://mrfylke.no/Tenestoomraade/Plan-og-analyse/Statistikk-og-analyser/Kommunestatistikk>
- Fylkesstatistikk Møre og Romsdal
<http://mrfylke.no/Tenestoomraade/Plan-og-analyse/Statistikk-og-analyser/Fylkesstatistikk>
- Folkehelsestatistikk Møre og Romsdal
<http://mrfylke.no/Tenestoomraade/Plan-og-analyse/Statistikk-og-analyser/Folkehelsestatistikk>
- SSB/KOSTRA <http://www.ssb.no/kostra/>

Tabellar/figurar/kart

- Møre og Romsdal fylkeskommune/Plan og analyse/Kart og fagdata
<http://mrfylke.no/Tenestoomraade/Plan-og-analyse/Kart-og-fagdata>

Planar/dokument m.m.

- Regional planstrategi 2012 – 2016 Møre og Romsdal
<http://mrfylke.no/Tenestoomraade/Plan-og-analyse/Regional-planlegging/Regional-planstrategi>
- Fylkesplan for Møre og Romsdal 2013 – 2016
<http://mrfylke.no/Tenestoomraade/Plan-og-analyse/Regional-planlegging/Fylkesplan>
- Riss <http://mrfylke.no/Tenestoomraade/Plan-og-analyse/Statistikk-og-analyser/RISS>
- Temp <http://mrfylke.no/Tenestoomraade/Plan-og-analyse/Statistikk-og-analyser/Konjunkturbarometeret-Temp>

Tilsynskalender sjå

Fylkesmannen i Møre og Romsdal; heimeside <http://www.fylkesmannen.no/More-og-Romsdal/>