



FYLKESMANNEN I
MØRE OG ROMSDAL



Vard Søviknes

Kommunebilde

Haram kommune



Eit grunnlagsdokument for dialog mellom Haram kommune og Fylkesmannen i
Møre og Romsdal

16.09.2014

Utgitt av Fylkesmannen i Møre og Romsdal

Dokument ferdigstilt 23.09..2014

Ansvarleg redaktør : Assisterande fylkesmann Rigmor Brøste,

Redaksjon/Kontaktpersonar:

Sveinung Dimmen, samordnar, Fylkesmannen i Møre og Romsdal tlf: 71 25 84 20 / 48 14 90 56
epost: sveinung.dimmen@fylkesmannen.no

Vidar Myklebust, kommunikasjonsrådgivar, Fylkesmannen i Møre og Romsdal, tlf 71 25 84 19 / 918
28 322 epost: vidar.myklebust@fylkesmannen.no

Rigmor Brøste, assisterande fylkesmann i Møre og Romsdal, tlf 71 25 84 14 / 926 59 401, epost:
rigmor.broste@fylkesmannen.no

For meir informasjon sjå: <http://fylkesmannen.no/More-og-Romsdal/>

Innhald

Forord.....	5
Kap. 1 – Innleiing.....	6
1.1 Innhald/struktur i dokumentet	6
1.2 Kort om Fylkesmannens rolle og funksjon	8
1.3 Forankring i strategiplanen og i embetsoppdraget	10
1.4 Fylkesmannen sine satsingar på tvers av fagavdelingane	10
1.5 Kort om Haram kommune.....	12
Kap. 2 - Lokal samfunnsutvikling og kommunesamordning	15
2.1 Generelt om status, utviklingstrekk og utfordringar på fagområdet	15
2.2 Kommuneplanlegging som politisk og administrativt styringsverktøy.....	17
2.3 Folkehelse	21
2.4 Betre oppvekst – felles innsats for barn og unge.....	25
2.5 Kommuneøkonomi og økonomistyring.....	28
2.6 Kommunereforma	30
Kap. 3 – Justis- og beredskap	32
3.1 Generelt om status, utviklingstrekk og utfordringar på fagområdet	32
3.2 Samfunnstryggleik og beredskap.....	32
3.3 Klagesaker etter plan- og bygningslova.....	33
3.4 Vergemål.....	35
Kap. 4 - Miljøvern og arealforvaltning	36
4.1 Generelt om status, utviklingstrekk og utfordringar på fagområdet	37
4.2 Forvaltning av arealressursane gjennom kommunal arealplanlegging	37
4.3 Naturvern.....	39
4.4 Forureining.....	41
Kap. 5 – Landbruk.....	44
5.1 Generelt om status, utviklingstrekk og utfordringar på fagområdet.....	45
5.2 Landbruk og bygdeutvikling	50
5.3 Forvaltningsoppgåver på landbruksområdet	52
Kap. 6 – Oppvekst og utdanning.....	54
6.1 Generelt om status, utviklingstrekk og utfordringar på fagområdet	54
6.2 Barnehage	55

6.3	Grunnskule.....	57
Kap. 7 – Helse og sosial.....		62
7.1	Generelt om status, utviklingstrekk og utfordringar på fagområdet	62
7.2	Kommunehelse	63
7.3	Pleie og omsorg	65
7.4	Gjennomføring av helsehjelp eller omsorgstenester med tvang	69
7.5	Psykisk helsearbeid.....	71
7.6	Rusfeltet	73
7.7	Sosialtenesta	75
7.8	Barnevern	79
Kap. 8 – Oppsummering		81
8.1	Generelt.....	81
8.2	Vidare dialog og samarbeid.....	81
Vedlegg.....		83

Forord

Kjære politikarar og leiarar i Haram kommune!

I Møre og Romsdal ønskjer Fylkesmannen å besøke alle 36 kommunane i perioden 2013-2015 for å kunne gjere jobben som bindeledd mellom kommunane og sentrale styresmakter enda betre. På våre kommunebesøk er det formannskapet og øvste administrative leiing i kommunane vi ønskjer å ha ein dialog med.

I forkant av kvart kommunebesøk vert det utarbeidd eit kommunebilete som beskriv korleis vi ser på kommunen og korleis den utfører sine oppgåver innan dei ulike fagområda.

Etter kvart kapittel er det laga såkalla «dialogpunkt» med spørsmål som kommunen å ta med seg i sitt vidare arbeidet med kvalitetsutvikling av tenestene. Det er også meininga at vi tek fatt i nokre av desse dialogpunkta som grunnlag for diskusjonen. Kva for punkt som vert diskutert er også opp til den einskilde kommune.

Vi har ei felles målsetting om å tilby gode tenester til våre innbyggjarar i Møre og Romsdal, og vi ønskjer å vere ein medspelar for kommunane. At vi kjenner betre til kvarandre, våre ulike roller og oppgåver trur vi vil bidra til nettopp dette. Spesielt er vi opptatt av satsingsområda *folkehelse* og *barn og unge sine oppvekstvilkår*. Det er ei av årsakene til at vi etterspør representantar frå Ungdomsrådet, og ønskjer å høyre kva dei er opptekne av.

Vi ser fram til besøket i Haram kommune!

Lodve Solholm



Kap. 1 – Innleiing

- *Om innhald/struktur i dokumentet*
- *Kort om Fylkesmannens rolle og funksjon, med søkelys på dialog og samarbeid med kommunane*
- *Forankring i strategiplanen og i embetsoppdraget*
- *Om overordna prioriteringar og satsingar på tvers av fagavdelingane*

1.1 Innhald/struktur i dokumentet

Kommunebilde for Haram vil inngå som eit viktig grunnlag for nærare samarbeid og dialog mellom Fylkesmannen og kommunen. Dokumentet er forankra i Fylkesmannens embetsoppdrag. Målet med dokumentet er at kommunen og Fylkesmannen saman kan ha dialog om ulike utfordringar og korleis ein saman kan kome fram til betre løysingar for innbyggjarane i Møre og Romsdal.

Kommunebildet vil saman med kommunestatistikk og andre aktuelle grunnlagsdokument vere eit naturleg utgangspunkt for Fylkesmannens opplegg for samordna kommunebesøk i den aktuelle kommunen. Dokumentet vil bli oppdatert/revidert i samband med dette.

Innhaldsmessig rettar dokumentet søkelys mot følgjande tema:

- Regional og kommunal samfunnsutvikling - plansamordning
- Kommunal og beredskap
- Helse- og sosial
- Oppvekst og utdanning
- Miljøvern og arealforvaltning
- Landbruk

Tema/kapittelinnending avspeglar i hovudsak strukturen i fagavdelingane hos Fylkesmannen. For kvart tema blir presentasjonen bygd opp rundt tre hovudpunkt:

- ***Fylkesmannen sine fokusområde***
 - *omfattar relevante og konkrete forhold for Fylkesmannens kontakt med kommunane i fylket med utgangspunkt i statlege forventningar og politikk*
- ***Fylkesmannen sitt bilde av kommunen***
 - *omfattar ei kort oppsummering av Haram kommune sin status i forhold til Fylkesmannens fokusområde og eventuelle andre relevante forhold*
- ***Dialogpunkt***
 - *omfattar utvalde innsatsområde der Fylkesmannen ønskjer nærare dialog og samarbeid med kommunen*

Som vedlegg til dokumentet er det m.a. tatt med aktuelle lenker til:

- Statistikk
- Tabellar/figurar/kart
- Planar/dokument m.m.

Det er viktig å understreke at kommunebildet frå Fylkesmannen si side ikkje er meint som eit uttømande bilde av kommunen, men at dokumentet rettar søkelyset mot forhold der kommunen har eit handlingsrom eller utviklingspotensial som det er viktig å ha dialog om. Dokumentet reflekterer vårt inntrykk av kommunen på overordna nivå, og er meint å gi ei rask, samla oversikt over ulike utfordringar kommunen står over for. Dei ulike punkta kan elles i ulik grad vere kvalitetssikra, og vil heller ikkje representere ein fasit eller objektivt syn på situasjonen i kommunen.

Oversikt over nye og endra statlege styringssignal retta mot kommunane er tilgjengeleg på Fylkesmannens heimeside <http://www.fylkesmannen.no/More-og-Romsdal/>

Møre og Romsdal fylkeskommune har utarbeidd ein “statistikkpakke” til kvar kommune med tilrettelagt informasjon om utvalte utviklingstrekk for kvar kommune i fylket, og spesielt utvikla med tanke på kommunane sitt planarbeid: <http://mrfylke.no/kommunestatistikk>

Fylkesstatistikk for Møre og Romsdal, RISS og TEMP er andre publikasjonar frå fylkeskommunen som kan vere tenleg som kunnskapsgrunnlag til planarbeidet <http://mrfylke.no/Tenesteomraade/Plan-og-analyse/Statistikk-og-analyser/Fylkesstatistikk>

1.2 Kort om Fylkesmannens rolle og funksjon

Lodve Solholm er fylkesmann i Møre og Romsdal frå 01.10.2009. Rigmor Brøste er assisterande fylkesmann.

Fylkesmannen er Kongen og Regjeringa sin fremste representant i fylket og utfører mange og svært allsidige forvaltningsoppgåver for staten (dei ulike departementa).



Lodve Solholm

Oppgåvene er grovt sett tredelte:

- å setje i verk Regjeringa/Stortinget sin politikk ute i kommunane/fylkeskommunen
- å samordne staten sin politikk/verksemd mot kommunane
- å passe på at innbyggjarane får den rettstryggleiken dei har krav på



Rigmor Brøste

Fylkesmannen har både reine fagoppgåver (for fagdepartement /direktorat) og meir generelle/samordna statsoppgåver. Alle oppgåvene er i det vesentlege retta mot kommunane i fylket:

- formidling av statlege styringssignal
- fordeling av statlege tilskotsordningar
- klagesaksbehandling over kommunale og fylkeskommunale vedtak etter div. særlover
- tilsyn etter div. særlover

Fylkesmannen har oppgåver innanfor fleire fag- og forvaltningsområde:

- miljø
- landbruk
- oppvekst og utdanning
- helse og sosial
- planlegging og byggesak
- kommunal organisering og tenesteyting

Fylkesmannsinstruksen har meir om oppgåvene til embetet

<http://www.regjeringen.no/nn/dep/fad/dokument/proposisjonar-og-meldingar/Odelstingsproposisjonar/20002001/otprp-nr-84-2000-2001-.html?id=123802>

Fylkesmannsembetet i Møre og Romsdal har om lag 130 tilsette er lokalisert i Fylkeshuset i Molde. Embetet er frå 01.01.2014 organisert i to stabseiningar og fem fagavdelingar.

Stabseiningane:

- **Administrasjon**, med arbeidsoppgåver knytt til økonomi, personal, IKT, arkiv og service.
- **Informasjon og kommunal samordning**, med arbeidsoppgåver knytt til intern og ekstern informasjon, plansamordning etter plan- og bygningslova, kommuneøkonomi og økonomistyring, tverrfaglege prosjekt og satsingar, interkommunalt samarbeid m.v.

Fagavdelingane:

- justis- og beredskapsavdelinga
- helse- og sosialavdelinga
- landbruksavdelinga
- miljøvern avdelinga
- oppvekst- og utdanningsavdelinga



Lenke til Fylkesmannens heimeside: <http://fylkesmannen.no/More-og-Romsdal/>

1.3 Forankring i strategiplanen og i embetsoppdraget

Fylkesmannen i Møre og Romsdal har vedtatt ein eigen *Strategisk plan 2012 – 2016*; sjå <http://fylkesmannen.no/fagom.aspx?m=59276&amid=3599318>

Strategiplanen er ei felles plattform som viser retning for arbeidet i planperioden. Planen skal ligge til grunn for det daglege arbeidet og verksemdplanar i avdelingane. Strategiplanen kan òg tene som nyttig informasjon til brukarar og samarbeidspartar, og vil vere ei viktig plattform i arbeidet med dei kommunevise kommunebilda.

Strategiplan 2012-2016:

Strategiplanen tar utgangspunkt i følgjande verdiar og visjonar:

- **Verdiar:** Rettferdig, Kompetent, Open og engasjert
- **Visjon:** Trygg framtid for folk og natur

Planen rettar vidare søkelys mot følgjande tre hovudmål:

- **Setje i verk statleg politikk** – omfattar formidling og iverksetting av statleg politikk og forventningar til kommunane på tvers av alle politikkområde.
- **Samordning** - omfattar samordning av statleg og kommunal forvaltning og medverknad til samarbeid mellom regionale statsetatar og andre regionale aktørar.
- **Rettstryggleik** – omfattar fremjing av rettstryggleik for einskildmenneske og fellesskap, med vekt på likeverd.

Embetsoppdraget er ei oversikt over Fylkesmannens totale oppgåveportefølje fordelt på dei ulike departementa; sjå <http://www.fylkesmannen.no/hovedEnkel.aspx?m=69600>

1.4 Fylkesmannen sine satsingar på tvers av fagavdelingane

Fylkesmannsinstruksen slår m.a. fast at Fylkesmannen skal:

- medverke til samordning, forenkling og effektivisering av den statlege verksemda i fylket
- arbeide for best muleg samarbeid mellom kommunane, fylkeskommunen og den lokale statsforvaltninga
- bistå statlege etatar med behandlinga av spørsmål som blir tatt opp med kommunane eller fylkeskommunen

Fylkesmannens samordningsansvar gjeld tverrsektoriell samordning av statlege styringssignal retta mot kommunesektoren, og omfattar samordning mellom sektorar og mellom forvaltningsnivå.

Samordningsansvaret gjeld også i forhold til statlege etatar i fylket som er plassert utanfor fylkesmannsembetet, og som har eit oppfølgingsansvar overfor kommunesektoren

Det er ein føresetnad at fylkesmannsembetet i sin kontakt med kommunane opptre samordna, det vil seie at embetet skal framstå som ei samla eining på tvers av fagavdelingane.

Som eit ledd i dette vil det vere behov for ulike typar samordning:

- Gjennom **fagleg samordning** skal Fylkesmannen samordne enkeltsektorar og søke løysingar som kan ligge i skjæringspunktet mellom ulike sektorinteresser
- Gjennom **kommunesamordning** blir styringssignal samordna for å sikre lokalt handlingsrom og samsvar mellom oppgåver og økonomisk rammer

Fylkesmannen sin kommuneretta samordningsaktivitet er forankra i statens overordna mål for styring av kommunesektoren; jf. omgrepa *rammestyling* og *lokal handlefridom*.

Kommunen skal fungere i spenningsfeltet mellom lokalsamfunnets behov for å styre eiga utvikling og statens behov for å implementere nasjonal politikk på lokalt nivå og med lokal medverknad. Kommunen skal altså kunne ivareta både ein sjølvstyrefunksjon og ein forvaltningsfunksjon. Kommunen sine muligheter til å gjere lokale politiske prioriteringar er eit sentralt mål for Fylkesmannens samordningsverksemd. Den kommunale handlefridomen skal også sikrast ved at summen av oppgåvene den enkelte kommune blir pålagt ikkje skal overstige ressursane.

Det er særleg viktig at mål og prinsipp for kommuneretta samordning blir lagt til grunn i samband med Fylkesmannens verksemd på følgjande tema-/saksområde – og også i forhold til koplingar mellom desse:

- samordning av enkeltsaker
- kommunal økonomi
- tildeling av skjønstilskot
- medverknad til kommunal planlegging
- kommunale organisasjonsspørsmål
- omstilling i kommunane

1.5 Kort om Haram kommune

- Besøksadresse: Rådhuset; Storgata 19, Brattvåg
- Postadresse: 6270 Brattvåg
- E-post: postmottak@haram.kommune.no
- Telefon: 70 20 75 00
- Kommunens heimeside: <http://www.haram.kommune.no>

Haram kommune er den nordlegaste av kommunane på Sunnmøre. Kommunen ligg ved kysten like nord for Ålesund. Kommunen grensar til nabokommunane Giske i vest, Sandøy og Midsund i nord, Vestnes i aust, Skodje i sør-aust og Ålesund i sør-vest. Kommunen omfattar både eit stort fastlandsområde med kommunesenteret Brattvåg, samt bygdelaga Vatne, Tennfjord, Grytastranda, Sjøvik, Hildre og Helland – og ei øygruppe med fire store øyar; Lepsøya, Haramsøya, Skuløya/Flemsøya og Fjørtofta.

Kommunen har eit samla landareal på 262 km². Karakteristisk for landskapet er ei relativt flat stripe mot sjøen, medan dei indre delene av kommunen er prega av fjordar, dalar og fjellområde oppmot 1000 m.o.h. Dagens kommunegrenser vart fastlagde i 1965 etter ei kommunesamanslåing der deler av tidlegare Vatne kommune og Borgund kommune gjekk inn i den nye storkommunen Haram.

Frå kommunesenteret Brattvåg til Ålesund er det om lag 45 km, tilsvarande ei reisetid på om lag 45 minutt. Frå Brattvåg er det ferjesamband nordover til Dryna, Fjørtofta og Harøya. Frå Skjelten går det ferje til Lepsøya og Haramsøya. I tillegg har kommunen hurtigbåtsamband som trafikerer ruta Ålesund – Valderøya – Nordøyane.

Haram har over fleire år hatt auke i folketalet. Kommunen hadde pr. 01.01.2013 eit folketal på 9020. Tal frå 2012 viser at 58.2 prosent av befolkninga er busett i tettbygde område (mot 69.2 prosent for fylket samla). Kommunen har den siste 10-årsperioden (2003 - 2013) samla sett hatt auke i folketalet, men likevel godt under gjennomsnittet for fylket samla sett (jf. +2.3 prosent i kommunen mot +6.2 prosent for fylket samla). Folketalsutviklinga siste året (2012-2013) har auka med 0.5 prosent mot +1.1 prosent for fylket samla). Tal for same periode viser negativ innanlands nettoinnflytting (-67), men at nettoinnvandringa frå utlandet (+104) er klart positiv. Innvandrarbefolkninga i prosent av det samla folketalet i kommunen ligg om lag på nivå med gjennomsnittet for Møre og Romsdal (jf. fylkessnitt 9.7 prosent). Dette ligg noko under landsgjennomsnittet (14.1 prosent). Fordelinga av befolkninga på aldersgrupper viser at kommunen for gruppa 0 – 19 år ligg litt over fylkesgjennomsnittet; 25.6 mot 25.2 prosent. For gruppa 70 år og eldre viser statistikken at kommunen plasserer seg litt over nivå med gjennomsnittstala for fylket; 12.7 prosent for kommunen mot 11.8 prosent for fylket samla.

Kommunen har eit variert næringsliv. Nye næringar har etter kvart kome til og næringslivet omfattar i dag ei rekke ulike bransjar knytt til industri, handel, offentleg og privat tenesteyting m.m. Tal for næringsliv og sysselsetting viser industrinæringa står særleg sterkt i kommunen med ein sysselsettingsandel på heile 48.0 prosent mot 16.5 prosent for fylket samla. Verkstadindustri knytt til det maritime miljøet er dominerande og utgjer ein viktig del av den maritime klynga på Sunnmøre. På den andre sida ser vi at kommunen ligg lavt på sysselsetting innan helse- og sosialtenester med 14.1 prosent mot 20.4 for fylket samla.

Kommunen har ei samla arbeidsplassdekning på 95 prosent. Dette plasserer kommunen på nivå med gjennomsnittet for kommunane i fylket (96 prosent). Tal for 4. kvartal 2012 viser at kommunen har noko større ut- enn innpendling. (27.7 mot 23.6 prosent målt i forhold til talet på busette i kommunen). Ålesund er den klart viktigaste pendlingskommunen med nabokommunen Skodje som ein god nummer to. Dette omfattar tal for både ut- og innpendling. (Kjelde: SSB og Fylkesstatistikk for Møre og Romsdal 2013)

Merk: Fylkeskommunen har utarbeidd ein kommunestatistikk med grafiske presentasjonar av aktuelle data på kommunenivå, kommunen samanlikna med andre kommunegrupper, fylket og landet; <http://mrfylke.no/Tenesteomraade/Plan-og-analyse/Statistikk-og-analyser/Kommunestatistikk>

Kommunen som organisasjon

Politisk organisering:

- Kommunestyret i Haram har 31 medlemmer; sjå <http://www.haram.kommune.no/artikkel.aspx?Mid1=236&Aid=263&back=1&Mid2=4614>
 - Bjørn Sandnes frå Høgre er ordførar i inneverande valperiode (2011 – 2015); e-postadresse: bjorn.sandnes@haram.kommune.no tlf 70 20 75 33/ mobil 918 10 733
- Kommunen har elles formannskap med 9 faste medlemmer, sjå <http://www.haram.kommune.no/artikkel.aspx?Mid1=4613&Aid=267>
- For oversikt over politisk struktur og andre kommunale utval; sjå <http://www.haram.kommune.no/artikkel.aspx?Mid1=236&Aid=2568&back=1&Mid2=4615>

Administrativ organisering:

Turid Hanken er rådmann i Haram kommune.

E-post: turid.hanken@haram.kommune.no tlf. 70 20 75 30 /950 26 086

Dei kommunale tenesteområda i kommunen omfattar *Kultur og miljø, Grunnskule, Barnehage, Tiltak for barn og unge, Sosialtenester, Helsetenester, Omsorgsdistrikt ytre og indre, Byggesak, landbruk og arealforvaltning og Eigedom og teknisk drift.*

For nærare omtale; sjå kommunens heimeside

<http://www.haram.kommune.no/Imagemap.asp?MId1=284&ImageMapId=31>

Kap. 2 - Lokal samfunnsutvikling og kommunesamordning

- Kommuneplanlegging som politisk og administrativt styringsverktøy
- Kommuneøkonomi
- Folkehelse
- Betre oppvekst – felles innsats for barn og unge
- Interkommunalt samarbeid



2.1 Generelt om status, utviklingstrekk og utfordringer på fagområdet

Med utgangspunkt i viktige regionale og kommunale utviklingstrekk blir søkelyset i det følgende retta mot kommunen si rolle som samfunnsutviklar og som tenesteleverandør. Kommunal planlegging vil i tråd med dette vere eit viktig utviklings- og styringsverktøy – både for kommunen som samfunn og kommunen som organisasjon.

Fylkesmannen har fleire roller og oppgåver innan planlegging etter plan- og bygningslova (pbl). Ei viktig oppgåve i planprosessar er å formidle nasjonal politikk innanfor viktige fagområde, der arealpolitikk og miljøvern, landbruk, helse, oppvekst og samfunnstryggleik står sentralt. Fylkesmannen skal sjå til at nasjonale og regionale omsyn blir ivaretatt i planarbeidet, og elles også sikre at kommunale vedtak i plan- og byggesaker er i samsvar med gjeldande lovverk. Vidare har Fylkesmannen ansvar for behandling av klager på kommunale vedtak i plan- og byggesaker etter lova. Fylkesmannen har og rolle som meklar i plansaker der det ligg føre motsegn. Fylkesmannen har eit særleg ansvar for å orientere om det økonomiske opplegget for kommunesektoren og rettleie kommunane i økonomisk planlegging og forvaltning. Fylkesmannen har også ei viktig oppgåve knytt til lokal omstilling og fornying i kommunesektoren.

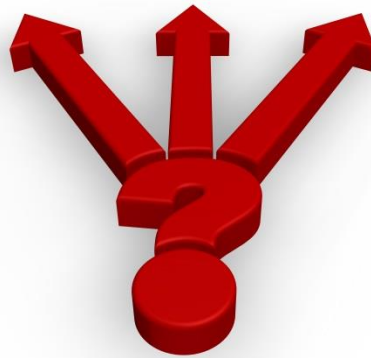
Dei 36 kommunane i Møre og Romsdal viser stor variasjonsbreidde i forhold til demografi og busettingsmønster, næringsliv og økonomi, natur- og ressursgrunnlag, transport og samferdsel; sosiale og kulturelle forhold osv. Fylkeskommunen har eit overordna ansvar for regionalt samarbeid, regional utvikling og regional planlegging i dialog med kommunar og andre offentlege, frivillige og private aktørar. Viktig informasjon om Møre og Romsdal er

samla i *Fylkesstatistikk 2013*, og vil kunne inngå som eit viktig arbeidsverktøy for kommunane, næringslivet og andre som har behov for oppdatert statistikk i sitt arbeid. Fylkeskommunen har på bakgrunn av dette også utarbeidd ein eigen kommunestatistikk; sjå <http://mrfylke.no/Tenesteomraade/Plan-og-analyse/Statistikk-og-analyser/Kommunestatistikk>

Regional planstrategi 2012 – 2016 gjer nærare greie for viktige utviklingstrekk og hovudutfordringar i fylket, og inneheld oversyn over korleis dei prioriterte planoppgåvene skal følgjast opp vidare; sjå <https://mrfylke.no/Tenesteomraade/Plan-og-analyse/Regional-planlegging/Regional-planstrategi/Regional-planstrategi-2012-2016> Eit viktig mål med planstrategiarbeidet er å avklare regionale utfordringar og moglegheiter, samt prioritere viktige område for regional samhandling og planlegging i planperioden. Planstrategien skal også ivareta nasjonale forventningar og prioriteringar. Gjennom dette vil det kunne leggst til rette eit tettare samarbeid mellom Fylkesmannen, regional statsforvaltning og fylkeskommunen om regional planlegging. Det kan også inngå som eit meir forpliktande styringsverktøy for å sjå utfordringar i fylket på tvers av kommunegrensar, forvaltningsnivå og sektorar. Vidare kan viktige satsingsområde og prioriteringar nedfelt i den regionale planstrategien vere med å opne opp for regionale tilpassingar knytt til Fylkesmannens embetsoppdrag.

Fylkeskommunen skal utarbeide regionale planar for dei spørsmåla som er fastsette i den regionale planstrategien. Regionale planar kan gjelde for heile regionen, delar av regionen eller vere tematiske. Eit planspørsmål som har verknad for fleire kommunar er i utgangspunktet eit aktuelt tema for ein regional plan. Fylkesplanen er arena for samarbeid om langsiktig og strategisk planlegging i regionen. Med *Fylkesplan 2013-2016* <http://mrfylke.no/Tenesteomraade/Plan-og-analyse/Regional-planlegging/Fylkesplan/Fylkesplan-2013-20162> er søkelyset retta mot 4 prioriterte satsingsområde; *Kultur, Kompetanse, Verdiskaping og Samferdsel* - og 6 gjennomgåande perspektiv; *Barn og unge, Folkehelse, Universell utforming, Likestilling og inkludering, Internasjonalisering og Miljø og klima*.

2.2 Kommuneplanlegging som politisk og administrativt styringsverktøy



Den kommunale planlegginga skal etter plan- og bygningslova samordne både den fysiske, økonomiske, sosiale og kulturelle utviklinga. Kommunal planlegging er i lys av dette eit viktig verktøy for utvikling og styring både av kommunen som samfunn og kommunen som organisasjon.

Regional og kommunal planstrategi

Regional og kommunal planstrategi er innført som nye verktøy i plan- og bygningslova (pbl 2008). I samsvar med pbl § 10-1 skal er kommunane pålagt å utarbeide ein kommunal planstrategi i kvar kommunestyreperiode, og seinast eitt år etter konstituering av nytt kommunestyret. Formålet er å klargjere kva planoppgåver kommunen bør starte opp eller vidareføre for å legge til rette for ei ønska utvikling i kommunen. Fylkestinget skal i løpet av den same perioden vedta ein regional planstrategi som skal avklare dei regionale planbehova. Fylkeskommunen bør i samarbeid med kommunane her legge opp til eit opplegg som sikrar samordning. Arbeidet med den kommunale planstrategien vil også kunne rette søkelys mot ei nærare drøfting og avklaring av behovet for interkommunalt samarbeid.

Nasjonale forventningar

Viktige føringar for arbeidet med regional og kommunal planstrategi er forankra i *Nasjonale forventningar til regional og kommunal planlegging*, vedtatt av regjeringa 24.06.2011 <http://www.regjeringen.no/nb/dep/md/dok/veiledninger/2011/nasjonale-forventninger-til-regional-og-.html?id=649923> Forventningsdokumentet omfattar seks hovudtema:

- Klima og energi
- By- og tettstadutvikling
- Samferdsel og infrastruktur
- Verdiskapning og næringsutvikling
- Natur, kulturmiljø og landskap
- Helse, livskvalitet og oppvekstmiljø

Eit viktig prinsipp i den nye plan- og bygningslova (pbl 2008) er ei sterkare kopling mellom samfunnsdelen og arealdelen i kommuneplanen. Kommuneplanens samfunnsdel vil med utgangspunkt i den kommunale planstrategien gi overordna mål og føringar for utvikling av kommunen som samfunn og organisasjon. Dette dannar utgangspunkt for arealdelen som i neste omgang gir retning og rammer for den vidare fysiske detaljplanlegginga gjennom område- eller detaljregulering.

Kommuneplanen vil også etter behov gi grunnlag for utarbeiding av kommunedelplanar for bestemte område, tema eller verksemdsområde i kommunen. Kommuneplanarbeidet heng også tett saman med andre planprosessar, styringssystem og rapporteringsverktøy i kommunen. Kommuneplanen skal ha ein handlingsdel som viser korleis planen vidare skal følgjast opp i løpet av neste fire-årsperiode, eller meir, og skal gjennomgå ein årleg revisjon. Økonomiplanen etter kommunelova sin §44 kan inngå i handlingsdelen. Utfordringa for mange kommunar er å utvikle kommuneplansystemet til eit integrert og heilskapleg styringsverktøy for administrative og politiske vurderingar og prioriteringar. Arbeidet med den kommunale planstrategien vil her kunne inngå som eit viktig grep.

Gjennom arbeidet med kommunale planstrategiar ser vi også at kommunane i sterkare grad har retta søkelyset mot ei meir systematisk, tverrsektoriell og langsiktig planleggingstenking. Dette ser vi m.a. i forhold til tema som *folkehelse og levekår*. Med den nye Folkehelselova og med Samhandlingsreforma har kommunane m.a. fått eit større ansvar knytt til førebyggjande folkehelsearbeid. Folkehelse og levekår vil slik kunne løftast opp og inngå som eit gjennomgåande perspektiv i den kommunale planlegginga.

Fylkesmannen sine fokusområde:

Kommunal planlegging som verktøy og rammeverk

- Kommuneplansystemet etter plan- og bygningslova
- Nasjonale og regionale føringar
- Kommunal planstrategi
- Kommuneplan med samfunnsdel og arealdel

Aktuelle temaområde for høringsuttale frå Fylkesmannen i kommunale plansaker

- Planfaglege merknader; prosess og produkt
- Natur- og miljøvern; landskap, friluftsliv, strandsone, viltinteresser, vegetasjon
- Landbruk; jordvern, skogbruk, aktivt landbruk
- Samfunnstryggleik; ROS-analyse
- Barn og unge; Oppvekstmiljø, leikeplassar, trafikkisikring
- Universell utforming; tilrettelegging, inkludering, deltaking
- Folkehelse; levekår, nærmiljø

Fylkesmannen har eit særleg ansvar for at nasjonal politikk blir formidla og følgd opp i behandling av kommunale og regionale planar

- legge auka vekt på rettleiing og tidleg medverknad i planarbeidet
- formidle tidleg og aktivt dei nasjonale forventningane og nasjonal politikk i den regionale og kommunale planlegginga

Motsegn skal om nødvendig brukast for å sikre at kommunane ikkje vedtar planar i strid med nasjonale og regionale interesser og for å få fram gode løysingar.

Fylkesmannen sitt bilde av kommunen:

Status for gjeldande overordna planar:

- Haram kommune – kommunal planstrategi 2012 - 2016:
 - Fylkesmannen har hatt denne på høyring; jf. FM-sak 12/6796.
- Haram kommune – kommuneplan – samfunnsdel/strategidel 2007 - 2017:
 - Vedtak fatta 2007
 - Rullering var planlagt 2013. Kommunen gjennomgjekk og vurderte strategiplanen i samband med utarbeiding av planstrategi med den konklusjonen at strategiplanen framleis skulle vere gjeldande i denne kommunestyreperioden, men at handlingsdelen skulle rullerast. I strategiplanen er det lista opp prioriterte programområde for perioden 2008-2011. Disse er knytt opp mot handlingsprogrammet som skal rullerast årleg og knytast til økonomiplanen. Denne rulleringa vart lagt inn i planstrategien, og har vore følgt opp. Ein hovudrevisjon med nytt 4-årig handlingsprogram 2014 -2017 vart gjennomført i 2013 i samband med handlingsprogram- og økonomiplanbehandlinga.
- Haram kommune – kommuneplan – arealdel:
 - Vedtak fatta 1999
 - Rullering var planlagt 2013. Oppstart vart utsett eit år pga kapasitetsproblem. Planprogram er under utarbeiding, og oppstart planlagt hausten 2014. Det er rekna med eit planarbeid over 2 år frå oppstart.
- Haram kommune – energi- og klimaplan
 - Vedtatt i 2010 (samarbeid med andre kommunar, kommunane i ÅRU (Ålesundsregionens utviklingsselskap: Giske, Haram, Norddal, Sandøy, Skodje, Stordal, Stranda, Sykkylven, Ørskog, Ålesund).
- Kommunen har elles utarbeidd ei rekke ulike kommunedelplanar i form av områdeplanar, temaplanar eller sektorplanar. For meir om kommunale planar; sjå kommunens heimeside
<http://www.haram.kommune.no/fil.asp?MId1=389&FilkategoriId=12>

- Fylkesmannens planstatistikk for 2013 viser at Haram kommune har relativ stor aktivitet på plansida knytt til reguleringsplanar; jf. 25 reguleringsplansaker på høyring i løpet av året, men ingen saker knytt til kommune(-del)plan. Kommunen hadde 13 dispensasjonssaker på høyring; 10 knytt til søknader om dispensasjon frå kommuneplan og 3 til reguleringsplan.

Dialogpunkt

- Korleis arbeider Haram kommune med oppfølging av sin planstrategi?
- Viktig å ha eit oppdatert planverk som styringsverktøy for kommunens vidare utvikling. Fylkesmannen ser fram til tett dialog om revidering av kommuneplanen. Dette omfattar både samfunns- og arealdelen. Kva er status her?
- Kva er status for oppfølging av gjeldande klimaplan?
- Korleis vurderer kommunen status og utfordringar i forhold til eigen kompetanse og kapasitet på planområdet?
- Nettstaden www.planlegging.no inneheld rettleiing for kommunane på planområdet. Nyttar kommunen nettstaden aktivt?

2.3 Folkehelse



Nasjonale og regionale rammer og føringar har løfta fram folkehelse som eit prioritert satsingsområde. Folkehelselova (Lov om folkehelsearbeid) definerer folkehelsearbeid som samfunnet sin innsats for å påverke faktorar som direkte eller indirekte fremmar helse og trivsel i befolkninga, førebygger psykisk og somatisk sjukdom, skade eller lidning, eller som beskyttar mot helsetruslar. Dette omfattar også arbeid for ei jamnare fordeling av faktorar som direkte eller indirekte påverkar helsa.

Folkehelselova skal sikre at kommunar, fylkeskommunar og statlege helsestyresmakter set i verk tiltak og samordnar sin aktivitet i folkehelsearbeidet på ei forsvarleg måte. Lova skal legge til rette for eit langsiktig og systematisk folkehelsearbeid. Organisatorisk vil det her vere viktig at folkehelsearbeidet blir forankra i ordinære regionale og kommunale plan- og styringsdokument

Målet med folkehelsearbeidet er fleire leveår med god helse for den einskilde og reduserte sosiale helseforskjellar i befolkninga. Folkehelsearbeid omfattar ei rekke ulike tema og innsatsområde. Dette stiller krav om ei brei tverrfagleg og tverrsektoriell tilnærming.

God samfunnsutvikling er ein viktig føresetnad for god folkehelse. Ei rekke forhold i samfunnet påverkar folkehelsa, som bustad, arbeid, utdanning, samt fysiske og sosiale miljøforhold. Gjennom breidda i kommunen sine ansvarsområde spelar kommunesektoren ei sentral rolle i innsatsen for å fremme helsetilstanden i befolkninga. Kommunane og fylkeskommunane har ei viktig oppgåve for å oppfylle folkehelselova og til å nå måla i folkehelsemeldinga; jf. Meld. St. 34 (2012-2013).

Møre og Romsdal fylkeskommune har utarbeidd *Regional delplan for folkehelse 2014 – 2017*. Planen vil vere eit viktig grunnlag for det samla arbeidet med folkehelse i Møre og Romsdal i regi av og i samarbeid mellom regionale og kommunale styresmakter, institusjonar, organisasjonar og næringsliv. Planen er m.a. forankra i *Lov om folkehelsearbeid* og i *Plan- og bygningslova*. Viktige rammer og føringar for planarbeidet er elles lagt i arbeidet med *Regional planstrategi 2012 – 2016* og *Fylkesplan 2013 - 2016*. Gjennom arbeidet med ein eigen regional delplan for folkehelse, vil det systematiske og samla folkehelsearbeid i Møre og Romsdal få ei viktig forankring. For folkehelsearbeidet rundt om i kommunane vil dette utgjere ein viktig referanse.

Fylkesmannen sine fokusområde:

Folkehelsearbeid kan forankrast i fem hovudprinsipp: *utjamning, helse i alt vi gjer, berekraftig utvikling, føre-var-prinsippet og medverknad*.

- **Utjamning:** Helse er ulikt fordelt mellom sosiale grupper i befolkninga, og det er mange faktorar som bidreg til å skape og oppretthalde slike forskjellar. Samanhengande er komplekse, men vi kan slå fast at det i hovudsak er sosiale vilkår som verkar inn på helse og ikkje omvendt. Prinsippet med utjamning har konsekvensar for politikktutforming på alle nivå. Det inneber at innsatsen bør rettast inn mot faktorar som ligg bak, som verkar inn på helse og sosiale forskjellar i helse, og mot å leggje til rette for at alle skal ha moglegheit til å ta gode val. Det må vere ein kombinasjon av universelle ordningar og målretta tiltak mot spesielle grupper.
- **Helse i alt vi gjer:** Erkjenninga av helse i alt vi gjer er kjernen i folkehelsearbeidet. Prinsippet skal bidra til at helsa til folket blir sikra på tvers av sektorane. Det er kommunen og ikkje helsetenesta som har ansvar. Det inneber for eksempel at utdanningssektoren, samferdselssektoren og kultursektoren og har ansvar for å vurdere og ta omsyn til kva konsekvensar endringar i politikken kan ha for helsa i befolkninga.
- **Berekraftig utvikling:** Ei berekraftig utvikling inneber å tilfredstille dagens behov utan at ein set behova til framtidige generasjonar på spel. Ei befolkning med god helse er eit mål i seg sjølv og ein av dei viktigaste ressursane i samfunnet.
- **Føre-var-prinsippet:** Føre-var-prinsippet skal leggjast til grunn når ein fastset normer og standardar for godt folkehelsearbeid. Det gjeld både tiltak for å redusere risiko og tiltak for å fremje helse. Føre-var-prinsippet er óg lovfesta gjennom folkehelselova.
- **Medverknad:** Gjennom retten til ytringsfridom er retten til medverknad nedfelt i Barnekonvensjonen, Menneskerettserklæringa og i Grunnlova. Og Folkehelselova knyt folkehelsearbeidet i kommunane til føresegnene om medverknad i plan og

bygningslova. På den måten bidreg folkehelselova til å rettsleg gjere kravet om medverknad. Det er og sentralt å involvere frivillige organisasjonar for å sikre medverknad i folkehelsearbeidet.

I forhold til kommunalt plan- og utviklingsarbeid vil folkehelse vere eit viktig tema. Av dette ser vi m.a. at :

- Nasjonale forventningar til regional og kommunal planlegging framhevar helse, livskvalitet og oppvekstmiljø som eit særleg satsingsområde
- Folkehelse skal inngå som grunnlag i arbeidet med kommunal planstrategi
- Planlegging etter plan- og bygningslova er ein viktig del av kommunens folkehelsearbeid
- Det skal utarbeidast oversikt over helsetilstand og dei positive og negative faktorar som verkar inn på helsetilstanden i befolkninga.

Fylkesmannen sitt bilde av kommunen:

Folkehelseprofil for Haram viser at talet på eldre over 80 år i 2020 er estimert til å vere høgare enn i landet som heilhet. For tema helse og sjukdom er det plager og sjukdom knytt til muskel- og skjelettsystem som ser ut til å vere meir utbreidd enn for landet heilhet, vurdert etter data frå fastlege og legevakt. I tillegg er det tykk- og endetarmskreft som der ut til å vere meir utbreidd enn i landet som heilhet, vurdert etter talet på nye tilfelle. Det er lite statistikk på levevanar. For tema innan levevaner, som røyking og overvekt, kan vi ikkje med sikkerheit seie om kommunen ligg dårlegare eller betre an enn landet.

Kommunen er med i partnerskap for folkehelse med fylkeskommunen, og har tilsett folkehelsekoordinator som del av anna stilling.

Ansvaret for folkehelsearbeidet fordeler seg på alle dei kommunale einingane. Haram kommune har vedtatt eigen folkehelsestrategi (Kommunestyret 13.02.14) som utgangspunkt for samordna folkehelsearbeid i kommunen. Innsatsområda er i hovudsak samanfallande med fylkeskommunen sine innsatsområde. Ved gjennomgang av Haram kommune sin folkehelseoversikt fann ein grunn til å fokusere særskilt på tre folkehelseutfordringar som bør vere gjennomgåande i kommunen sitt folkehelsearbeid:

- tiltak som fremmer integrering
- tiltak som er retta mot førebygging og tidleg intervensjon ift. livsstilssjukdomar
- tiltak som skaper god helse hos eldre i dag og komande eldre

Gjennom nettverk/partnerskap mellom Offentleg, Privat og Frivillig sektor skal ein i fellesskap arbeide fram tiltak for å fremme god helse for innbyggjarane i Haram.

Fråfall i vidaregåande skole år 2010- 2012 (Kjelde: folkehelseprofil 2014)			
Haram	Møre og Romsdal	Norge	
20	22	25	prosent

Dialogpunkt

- Korleis kan Fylkesmannen vere ein viktig medspelar i det kommunale folkehelsearbeidet?
- Korleis arbeider Haram kommune med identifisering og oversikt av helsetilstand i kommunen?
- Kva mål og strategiar har Haram kommune for folkehelsearbeidet?

2.4 Betre oppvekst – felles innsats for barn og unge



Tilrettelegging av gode oppvekst- og nærmiljø, og med særleg søkelys retta mot barn og unge sine interesser, skal inngå som eit viktig tema i samfunnsplanlegginga – både nasjonalt, regionalt og lokalt. Vi har sidan 1989 hatt egne rikspolitiske retningslinjer for å

styrke barn og unge sine interesser i planlegginga. Omsynet til barn og unge sine oppvekstvilkår er også løfta fram i formålsparagrafen i plan- og bygningslova (§1-1).

Korleis det er der barn veks opp er, kan avgjere den enkelte sine muligheiter for ein trygg oppvekst, motorisk utvikling og ei god helse. Det vil og ha innverknad på det vaksne livet. Å skape gode møtestader, muligheit for fantasibasert leik, samvær og fysisk utfolding er ei av dei viktigaste oppgåvene samfunnet har. Gode fellesskapsløysingar er eit godt utgangspunkt for et inkluderande oppvekstmiljø.

I FN sin barnekonvensjon heiter det at "barn har rett til å seie si sin mening i alt som vedrører det og barnets meninger skal tillegges vekt" For at FNs barnekonvensjon vert følgd opp i praksis, må samfunnet legge til rette for deira deltaking og medverknad.

Fylkesmannen sine fokusområde:

Fylkesmannen i Møre og Romsdal har for perioden 2013 – 2016 sett barn og unge på dagsorden gjennom ei særskild satsing på tvers av fagavdelingane. Denne satsinga, kalla «Betre oppvekst» rettar søkelys på barn og unge sine oppvekstvilkår i Møre og Romsdal. Med barn og unge meiner vi alle mellom 0 og 20 år.

Hovudmål for satsinga er at barn og unge sine oppvekstvilkår skal bli vurdert i alle avgjersler og i all aktivitet hos Fylkesmannen i Møre og Romsdal. «Betre oppvekst» er eit samordningstiltak for heile embetet og ein vil at satsinga skal føre til at både direkte og

indirekte arbeidet retta mot denne gruppa skal blir meir heilskapleg og målretta. I første fase har arbeidet vore retta internt i embetet. I neste fase vil arbeidet i større grad rette seg mot arbeid eksternt, til dømes kommunar, fylkeskommunen og andre samarbeidspartar.

Det er utarbeidd fire strategimål som satsinga «Betre oppvekst» skal bygge vidare på. For å kome fram til dei fire strategimåla har vi tatt utgangspunkt i mellom anna FN sin barnekonvensjon, Fylkesmannen i Møre og Romsdal sin strategiplan, embetsoppdraget og nasjonale føringar frå fleire departement. Dei fire måla er:

Fylkesmannen i Møre og Romsdal skal arbeide for å

- sikre medverknad frå barn og unge
- betre det fysiske oppvekstmiljøet for barn og unge
- betre det psykososiale oppvekstmiljøet for barn og unge
- redusere dei negative konsekvensane av sosiale skilnader

Fylkesmannen sitt bilde av kommunen:

«Ungdata» er ei spørjeskjemaundersøking blant elevar på ungdomstrinnet og i vidaregåande opplæring som kommunane kan bestille gratis gjennom KoRus. Ei slik kartlegging av den lokale oppvekstsituasjonen gir eit godt grunnlag for kommunalt plan- og utviklingsarbeid knytt til folkehelse og førebyggjande arbeid overfor ungdom. Haram kommune har gjennomført «Ungdata» i både ungdomskole og vidaregåande skole. Undersøking viser at Haram kommune ligg litt under landsgjennomsnittet på dei aller fleste område. På nokre område skil kommunen seg ut, mellom anna på *alkoholbruk og shopping*. Både i ungdomskule og i vidaregåande melder dei om mindre shopping, noko som truleg har ei naturleg forklaring ut frå tilbod. Svara på spørsmål om alkoholbruk og bruk andre rusmiddel viser at Haram ligg langt under landsgjennomsnittet. Når det gjeld risikoåtfærd og vald er det ei stor endring frå ungdomskole til vidaregåande skole, frå å ligge godt under landsgjennomsnittet i ungdomskolesvara til å ligge over i vidaregåande.

Fattigdom er ei aukande problemstilling for mange barn. Folkehelsestatistikken viser at Haram kommune ligg positivt an på dei fleste indikatorar på dette området. Talet på barn og unge som bur i husstandar med låg inntekt er lågare enn landsnivået. (Låginntekt er her definert som under 60 % av nasjonal medianinntekt) Likeeins er talet på barn med einsleg forsørgjar lågare enn landsnivået og innvandrarpopulasjonen ligg på landsgjennomsnittet. Begge desse gruppene er statistisk sårbare for barnefattigdom

På Haram kommune sine nettsider er det vanskeleg å sjå om kommunen har eit aktivt ungdomsråd. Kommunen har i sin planstrategi ikkje lagt eksplisitt vekt på barn og unge. Barn og unge er ikkje tatt opp som eige tema i planstrategien. Men i kommunens strategiplan, handlingsprogram og årlege styringskort er fokuset på barn og unge tydeleg. Særleg er

kommunens satsing retta mot tidleg innsats for utsette barn og unge. Livskvalitet for ALLE er nedfelt i strategiplanen, det er oppfølgt gjennom den tverrfaglege satsinga Sammen for barn og unge, og folkehelsestrategien og tiltak i årlege styringskort. Kommunen er aktivt med i den reginale satsinga Mission Possible sitt kompetanseutviklingsarbeid.

Barn og unge sine interesser vert ivaretatt gjennom sjekklister i arbeidet med reguleringsplanar. Ordninga med barn- og unges representant er vidareført, men dette kan utviklast. Kommunen har eit forbettringspotensiale i forhold til medverknad i planlegginga.

Haram kommune er MOT-kommune og har utdanna 12 «Ungdom med MOT» for å arbeide aktivt med elevmiljøet på dei 3 ungdomsskulane, samt førebu nye 8.-klassingar til å starte på ungdomsskolen.

Dialogpunkt

- Korleis har Haram kommune lagt til rette for barn og unge sin medverknad i kommunen sin politikk og i planarbeidet?
- Kva slags strategiar har kommunen for å inkludere sårbare barn, unge og barnefamiljar med sosioøkonomiske vanskar eller minoritetsbakgrunn, som kan stå i fare for å falle utanfor i lokalsamfunnet?

2.5 Kommuneøkonomi og økonomistyring

Fylkesmannen skal gi kommunane råd og rettleiing i økonomiforvaltninga, blant anna i regelverk, inntektssystem og statsbudsjettet. Fylkesmannen tildeler kvart år skjønnsmidlar for å kompensere forhold som ikkje blir fanga opp i inntektssystemet. Fylkesmannen tildeler også skjønnsmidlar til omstillings- og fornyingsprosjekt. Fylkesmannen fører kontroll med kommunen sine budsjett, økonomiplan og regnskap, blant anna med omsyn til inn- og utmelding av ROBEK.

Fylkesmannen sine fokusområde:

Økonomisk status:

- Overskot/Underskot
- Brutto driftsresultat
- Finans og lånegjeld
- Netto driftsresultat og økonomisk buffer

Fylkesmannen sitt bilde av kommunen:

Overskot/Underskot:

- Rekneskapen for 2013 viste at Haram kommune hadde eit rekneskapsmessig mindreforbruk på vel 10,5 mill. kr.

Driftsresultat:

- Haram kommune har dei siste åra hatt slik utvikling i brutto driftsresultat i pst av brutto driftsinntekter: -0,1 pst i 2011, 2,4 pst i 2012 og 3,1 pst 2013. Gjennomsnittet for fylket var på 2,4 pst i 2013.

Finans og lånegjeld:

- Netto lånegjeld i pst av brutto driftsinntekter er noko redusert dei siste tre åra, men ligg likevel 36,7 pst høgare enn snittet til Noreg utan Oslo. I 2013 utgjorde netto lånegjeld 112,6 pst. Til samanlikning ligg snittet for Noreg utan Oslo på 75,9 pst i 2013.
- Haram kommune sine renter og avdrag utgjorde 2,3 pst av brutto driftsinntekter i 2013.
- Brutto investeringsutgift utgjorde 11,0 pst (66,2 mill.) av brutto driftsinntekter i 2013.

- Alle kommunar skal i kvar kommunestyreperiode vedta eit nytt finansreglement. Haram kommune vedtok finansreglementet sist i juni 2010 og det er rapportert at finansreglementet skal reviderast og vil vedta nytt i løpet av 2013. Revidert finansreglement og rutinar vart vedtatt november 2013.

Netto driftsresultat og økonomiske bufferar:

- Det er anbefalt at netto driftsresultat er på minst 3 pst av brutto driftsinntekt over tid for at kommunen si formue skal oppretthaldast. Netto driftsresultat er hovudindikatoren for handlingsrommet til kommunen. I 2013 hadde Haram kommune eit netto driftsresultat på 5,5 pst. (3,3 pst i 2012 og -3,8 pst i 2011).
- Haram kommune har oppsparte midlar på disposisjonsfond og i 2013 var dette på 2,1 mill. kr, eller 0,4 pst av brutto driftsinntekter (snittet for Noreg utan Oslo ligg på 6,2 pst i 2013). Frå kommunen si side blir det her peika på at Haram har ei relativ stor aktivaside med eit større investeringsfond som over tid har gitt kommunen eit solid bidrag til tenesteproduksjonen. I tillegg til aktivasion må ein sjå på samansetninga av kommunal gjeld. Å berre sjå på den totale lånegjeld gir eit unøyaktig bilde av risiko og belastning.
- Haram kommune har ikkje inntekter frå eigedomsskatt i 2013.

Dialogpunkt

- Har Haram kommune laga ein langsiktig strategi/mål til dømes for investeringane, lånegjeld og netto driftsresultat?
- Korleis opplever kommunen utviklinga av det økonomiske handlingsrommet i åra framover?

2.6 Kommunereforma

Stortinget gjorde 18. juni 2014 vedtak om å gjennomføre ei kommunereform i hele landet. Det er brei politisk tilslutning om behov for endringar i kommunestrukturen. Stortinget er samd i måla for reforma og at prosessen skal starte opp no i haust. Eit stort fleirtal er også einige om dei verkemidla som vert lagt inn.

Fylkesmannen vart gjennom eit eige oppdragsbrev frå Kommunal- og moderniseringsdepartementet den 24.06.2014 bedd om å ta ei sentral rolle i gjennomføringa av reforma. Fylkesmannen har god kunnskap om kva for utfordringar fylket har og også om den einkilde kommune sin situasjon. I etterkant av dette har kommunalministeren i brev av 26.08.2014 sendt invitasjon til ordførarane i alle landets kommunar om å delta i reformprosessen.

Det er eit mål å sørge for gode og lokalt forankra prosessar, og Fylkesmannen skal vere tilretteleggar og koordinator i dei prosessane som skal køyrast gjennom lokalt/regionalt: *«Fylkesmannens oppgåve er å vurdere heilskapen i regionen, samt sjå til at dei i gangsette prosessane vert avslutta innan våren 2016.»*

Felles oppstart i Møre og Romsdal:

Det vart arrangert ein felles oppstartskonferanse for kommunereforma i Møre og Romsdal 17.september 2014. Mål : Å få til ein felles oppstart med brei politisk og administrativ deltaking frå alle 36 kommunane i Møre og Romsdal.

Alle kommunane har i samband med dette fått eit utgreiingsansvar. Det betyr at alle kommunane skal gå gjennom prosessen med å diskutere og vurdere samanslåing, samt gjere vedtak innan våren 2016.

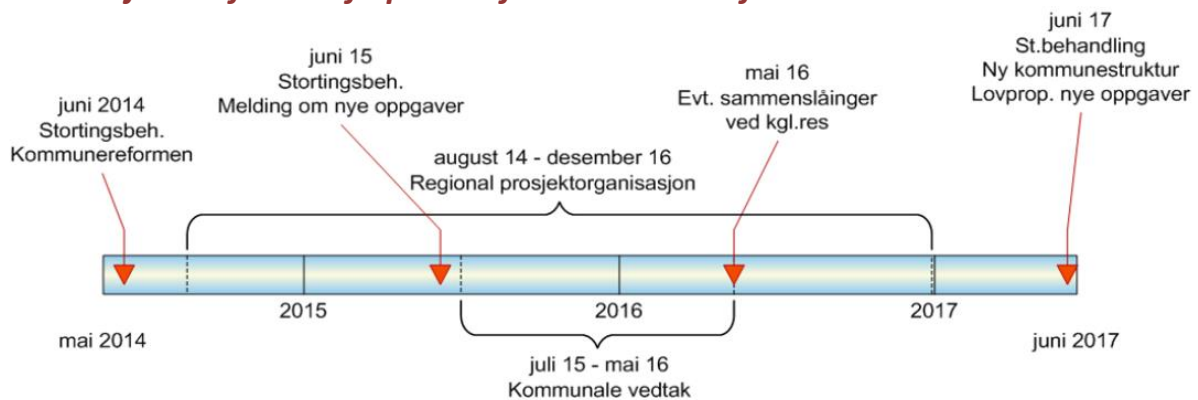
Hovudmåla i reforma:

1. Eit sterkt lokaldemokrati
2. At kommunar slår seg saman til større, robuste einingar som samsvarar betre med dei naturlege bo- og arbeidsmarknadsregionane som har utvikla seg over tid.
3. Generalistkommunen tilbake! Alle kommunar skal kunne løyse sine lovpålagde oppgåver sjølve. Gode og likeverdige tenester. Bærekraftige kommunar.
4. Mindre behov for interkommunale løysingar og statleg detaljstyring. Heilskapleg og samordna samfunnsutvikling.

Bu- og arbeidsmarknadsregion for Haram, ref NIBR-rapport 2013:1)



Den nasjonale framdriftsplanen for kommunereforma



Fylkesmannen sitt bilde av kommunen:

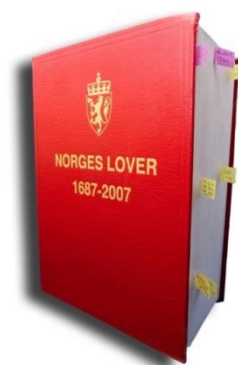
- Haram kommune er medlem i Sunnmøre regionråd. Sunnmøre regionråd IKS (SR) er regionråd og samarbeidsorgan for 19 kommunar på Sunnmøre og i Romsdal. Sunnmøre regionråd er organisert som interkommunalt selskap (IKS).

Dialogpunkt

- Kor langt har Haram kommune kome i arbeidet med å starte opp og forankre prosessen med kommunereforma ?
- Når Haram våren 2016 skal sjå to år tilbake på ein lokalt godt forankra prosess. Kva for tiltak og aktivitetar har vore gjennomført då ?

Kap. 3 – Justis- og beredskap

- Generelt om status, utviklingstrekk og utfordringar på fagområdet
- Samfunnstryggleik og beredskap
- Klagesaker etter plan- og bygningslova
- Verjemål



3.1 Generelt om status, utviklingstrekk og utfordringar på fagområdet

Fylkesmannen er det sentrale samordningsorganet overfor kommunane på regionalt nivå. Fylkesmannen har ansvar for å medverke med kunnskap om bruk av lover og gi rettleiing om generell saksbehandling i kommunane. I Fylkesmannen si formidling av statleg politikk overfor kommunane skal det gjerast nærare greie for om oppgåvene er lovpålagde eller om dei er av rådgivande eller rettleiande karakter.

3.2 Samfunnstryggleik og beredskap



Fylkesberedskapssjef Ketil Matvik Foldal

Kommunane har eit generelt og grunnleggande ansvar for å ivareta tryggleiken til egne innbyggjarar og andre som oppheld seg i kommunen. Alle uønskte hendingar skjer i ein kommune, og kommunane har ei vesentleg rolle i alt beredskapsarbeid.

Fylkesmannen sine fokusområde:

Kriser og katastrofar gir lokalsamfunnet utfordringar, og mange oppgåver er lagde til kommunane. Kommunane skal sikre god oversikt over risiko og sårbarheit, vere drivkraft for godt førebyggjande arbeid og ha nødvendig beredskap og handteringsevne. Under kriser og katastrofar skal kommunen iverksette tiltak for å verne innbyggjarane og oppretthalde viktige samfunnsfunksjonar. God kommunal beredskap er ein grunnleggjande føresetnad for god nasjonal beredskap.

I 2014 er Fylkesmannen særleg oppteken av at kommunane følgjer opp krava gitt i *Sivilbeskyttelseslova (2010)* og *Forskrift om kommunal beredskapsplikt (2011)*. For kommunar som ikkje har utarbeidd heilskapleg risiko- og sårbarheitsanalyse i samsvar med nye krav, bør dette arbeidet ha høgst prioritet.

Fylkesmannen sitt bilde av kommunen:

Fylkesmannen har ikkje ført tilsyn med kommunen sitt beredskapsarbeid sidan 2005, og vi har derfor ikkje eit oppdatert og systematisk bilde av status. Fylkesmannen opplever likevel å ha god dialog med kommunen. Kommunen deltek på faglege møteplassar og under krisehandteringsøvingar. Kommunen har oppdatering av beredskapsarbeidet og ROS-analyser som satsingsområde i 2014, og arbeidet er høgt prioritert og godt i gang.

Fylkesmannen starta i 2013 ein ny runde med tilsyn med kommunane sitt beredskapsarbeid. Det skal gjennomførast tilsyn med Haram kommune 22. september 2014, dagen før kommunebesøket. Vi reknar med at temaet blir uttømande gjennomgått under tilsynet. Kommunebesøket dagen etter kan eventuelt brukast til omkampar om tilsynskonklusjonane.

Dialogpunkt

- Kva er status for kommunen sitt arbeid med heilskaplege risiko- og sårbarheitsanalyse?

3.3 Klagesaker etter plan- og bygningslova

Kommunane er plan- og bygningsstyresmakt, og fattar vedtak både om godkjenning av reguleringsplan og byggesøknader. Dette inneber at kommunane både skal styre arealbruken i eit lengre perspektiv, og ta stilling til enkeltsøknader om bygging.

Søknader om tiltak i strid med lov eller arealplan, er avhengig av dispensasjon. Plan- og bygningslova er ei «ja-lov». Dette inneber at ein må ha lovheimel for å avslå ein søknad.

Fylkesmannen er klageinstans for kommunane sine vedtak etter plan- og bygningslova. I klagebehandlinga er det fleire omsyn som skal vurderast. Omsynet til det kommunale sjølvstyret må vegast opp mot behovet for statlig styring. I tillegg må Fylkesmannen passe på rettstryggleiken både til naboar og tiltakshavar. For Fylkesmannen si klagebehandling er det viktig at saka er godt førebudd i kommunen, og at kommunen si grunngeving går fram av vedtaket. Kommunen si vurdering av dei viktigaste rettsspørsmåla, er eit viktig grunnlag for Fylkesmannen si avgjerd av klaga.

Fylkesmannen sine fokusområde:

Fylkesmannen har ei tid hatt fokus på temaet ulovleg bygging. Dette er eit tema som vi ser får ulik merksemd ute i kommunane. Skal ein oppnå ønska respekt for regelverket, og kommunen si rolle som bygningsstyresmakt, er det viktig å ha høg merksemd på dette temaet. At kommunane har system for å avdekke og reagere på ulovleg bygging er sentralt i tilnærminga er derfor viktig for den allmenne tilliten til byggesaksprosessen. Fylkesmannen har også fokus på barn- og unge sitt oppvekstmiljø, og at kommunane tek omsyn til desse interessene i si saksbehandling. Tilgjenge for alle (universell utforming) er og eit område som skal takast i vare i saksbehandlinga etter plan- og bygningslova.

Fylkesmannen sitt bilde av kommunen:

Fylkesmannen har motteke 23 klage på byggesak frå Haram kommune i tidsrommet 2010 til d.d. Av desse vedtaka er 18 stadfesta av Fylkesmannen. I fire av sakene er klagen tatt til følgje og kommunens vedtak vart endra eller oppheva. I ei sak vart kommunens vedtak endra ved vår klagehandsaming, men seinare omgjort ved ei ny vurdering etter at klaga var trekt og det vart gjennomført synfaring. Fylkesmannen har per i dag ei byggesak frå kommunen til handsaming.

I same tidsperiode har Fylkesmannen handsama ei klage på reguleringsplan frå Haram kommune. I denne saka vart klagen tatt til følgje og kommunen sitt vedtak vart oppheva. Bakgrunnen for oppehevinga var at saka ikkje var tilstrekkeleg utgreidd før vedtak vart fatta. Vi har per i dag to klager på reguleringsplan frå kommunen til handsaming.

Fylkesmannen har inntrykk av at byggesaksregelverket blir forvalta på ein god måte i Haram kommune, og vi har ein god dialog med kommunen på dette området.

Dialogpunkt

- Kva for rutinar har kommunen for behandling av saker etter plan- og bygningslova?
- Kva for tilnærming har kommunen til å avdekke og reagere på ulovleg bygging etter plan og bygningslova ?
- Deltok kommunen i byggesaksnettverk?

3.4 Vergemål

Ny vergemålslov blei vedtatt 11. mars 2010 og skal ivareta betre rettstryggleik og integritet for personar under vergemål. Lova gir Norge eit nytt regelverk på vergemålsområdet. Den nye vergemålslova vart sett i verk frå 1. juli 2013, saman med tilhøyrande forskrift og tilknytt endringar i andre lover. Etter den nye lova fungererer Fylkesmannen som lokal vergemålsmyndighet.

Kap.4 - Miljøvern og arealforvaltning



- Generelt om status, utviklingstrekk og utfordringar på fagområdet
- Forvaltning av arealressursane gjennom kommunal arealplanlegging
- Naturvern
- Forureining

Denne delen omhandlar Fylkesmannen sitt inntrykk av status og utfordringar for kommunen knytt til forvaltning av areal- og naturressursane i kommunen. Dette omfattar også oppgåver knytt til kommunal arealplanlegging etter plan- og bygningslova.

4.1 Generelt om status, utviklingstrekk og utfordringar på fagområdet

Fylkesmannen skal medverke til gjennomføring av den nasjonale miljøvernpolitikken. Arbeidet er forankra i lover, forskrifter og retningsliner. Miljøverndepartementet og Miljødirektoratet er oppdragsgjevarar i dette arbeidet.

Kommunane står sentralt i miljøvernarbeidet. Rettleiing og oppfølging av kommunane er ei viktig oppgåve for Fylkesmannen. Vi samarbeider også nært med andre statlege styresmakter, fylkeskommunen og frivillige organisasjonar.

Fylkesmannen har ei viktig rolle for å medverke til ei berekraftig utvikling gjennom si oppgåve med å samordne ei rekke samfunnssektorar på regionalt nivå. Fylkesmannen har eit overordna miljøansvar, samtidig med eit eige resultatansvar på forureinings-, naturforvaltnings- og planområdet. For meir informasjon om kommunal saksbehandling innan planlegging, naturforvaltning, forureining m.m.; sjå www.miljokommune.no

4.2 Forvaltning av arealressursane gjennom kommunal arealplanlegging

Fylkesmannen har eit særleg ansvar for at nasjonal politikk blir formidla og følgd opp i behandling av kommunale og regionale planar. Fylkesmannens oppgåver ved regional- og kommunal planlegging er sentrale verkemiddel for å gjennomføre regjeringa sin miljøpolitikk på ei rekke område. Det er lagt opp til ei tett kopling til overordna kommuneplanlegging (jf. nærare omtale av dette i kap. 2.2)

Fylkesmannen sine fokusområde:

- Kommunepiansystemet etter plan- og bygningslova må brukast som eit aktivt styringsverktøy
- Kommunal planstrategi og Kommuneplan (samfunnsdel og arealdel) vil etter dette legge viktige føringar for vidare arbeid med områderegulering og detaljregulering
- På området Natur- og miljøvern vil søkelyset m.a. vere knytt til tema som landskap, friluftsliv, strandsone, viltinteresser, vegetasjon.

Fylkesmannen sitt bilde av kommunen:

Kommunen sine arealutfordringar knyter seg m.a. til eit kommunesenter prega av stor gjennomgangstrafikk med støyproblem og utfordringar knytt til trafikktryggleik.

Kommunen står over for eit stort utbyggingsprosjekt i åra framover i form av Nordøyvegen. Kommunen bør førebu seg på kva som kan oppstå i anleggsfasen av ulemper i form av støy og mellombelse arealbeslag som t.d. massedeponi. Kommunen må kunne handtere lokale protestar og finne løysingar med avbøtande tiltak.

Dialogpunkt

- Fylkesmannen vil vere ein viktig medspelar i kommunale planprosessar og ønskjer tett dialog om kommunen sine arealutfordringar m.a. knytt til rullering av kommuneplanens arealdel. Vi etterlyser oppstart av dette planarbeidet.

4.3 Naturvern

Naturvern har som mål å sikre truga artar og naturtypar, og å ta vare på eit representativt utsnitt av norsk natur for ettertida. Det er Stortinget og regjeringa som legg rammene for dette arbeidet.

Fylkesmannen sine fokusområde:

Nasjonalparker, naturreservat og andre verneområde vert oppretta av Kongen i statsråd etter ein prosess, der grunneigarar, kommunar, fylkeskommunar, lokale og sentrale etatar og nærings- og interesseorganisasjonar får høve til å uttale seg. Fylkesmannen har ansvaret for prosessen i fylka, medan Miljødirektoratet har ansvaret for den sentrale prosessen. Heimelen til å opprette nye verneområde ligg i naturmangfaldlova.



Fylkesmannen sitt bilde av kommunen:

Det er 17 verneområde som ligg i Haram kommune:

- Løvsøyrevet fuglefredingsområde (våtmark)
- Løvsøyrevet dyrelivsfredingsområde (ei sone med jaktforbod inntil fuglefredingsområdet)
- Ullasundet fuglefredingsområde (våtmark)
- Ullasundet dyrelivsfredingsområde (ei sone med jaktforbod inntil fuglefredingsområdet)
- Rogneholmen fuglefredingsområde (våtmark)
- Fjørtoftneset naturreservat (myr/fugleliv)
- Bakkedalen naturreservat (myr)
- Grytihatlen naturreservat (edellauvskog)

- Myskjaurene naturreservat (edellauvskog)
- Vesteinvika naturreservat (havstrand)
- Svetlingane naturreservat (hekkande sjøfugl)
- Husfjellet naturreservat (hekkande sjøfugl)
- Rødholmen naturreservat (hekkande sjøfugl)
- Måsehamrane naturreservat (hekkande sjøfugl)
- Gjøsandholmen naturreservat (hekkande sjøfugl)
- Kjepina naturreservat (hekkande sjøfugl)
- Haramsøy vestsida naturreservat (hekkande sjøfugl)

Utfordringane i verneområda i Haram er generell gjengroing og spreing av framande treslag som sitkagran og bergfuru. Dette kan løysast ved hogst, rydding og beitetiltak. Fleire stader er hekkebestandane av sjøfugl i tilbakegang.

Fylkesmannen har utarbeidd forvaltingsplanar for naturreservata Grytahaatlen, Husfjellet og Myskjaurene.

Det finst meir informasjon om verneområda på www.naturbase.no .

Dialogpunkt

- Fylkesmannen og kommunen kan samarbeide om skjøtselstiltak for å hindre gjengroing i verneområda i Haram ved koordinert verkemiddelbruk (landbruksmidlar og skjøtselsmidlar for verneområde)
- Fylkesmannen og kommunen kan samarbeide om fjerning av framande planteartar som spreier seg i Haram

Dialogpunkt

- Fylkesmannen og kommunen kan samarbeide om skjøtselstiltak for å hindre gjengroing i verneområda i Haram ved koordinert verkemiddelbruk (landbruksmidlar og skjøtselsmidlar for verneområde)
- Fylkesmannen og kommunen kan samarbeide om fjerning av framande planteartar som spreier seg i Haram

4.4 Forureining

Fylkesmannen er forureiningsstyresmakt for

- landbasert industri, med unntak av dei verksemdene som Miljødirektoratet er forureiningsstyresmakt for
- alle avfallsanlegg, med unntak av behandlingsanlegg for farlig avfall og anlegg for opphogging av utrangerte offshoreinstallasjonar. Fylkesmannen skal også hente inn avfallsplanar frå hamner og drive tilsyn med dei
- lokalitetar med forureina grunn som kan knytast til verksemder og bransjar som er omfatta av delegerte saksområde.
- utslepp av kommunalt avløpsvatn frå større tettbebyggelse

Fylkesmannen kan gi løyve til verksemd som fører til forureining. Når Fylkesmannen gir slike løyve, må verksemda sikre tiltak for å minske ulempa for miljøet og andre.

Fylkesmannen sine fokusområde:

Kommunane har mykje mynde og mange plikter etter forureiningsregelverket.

Avløp:

Kommunen har ei rekke roller innan avløp, både som anleggseigar, forureinar og styresmakt. God kontroll med avløpsvatn er viktig for å hindre sjukdomsspreiing og overgjødsling. Avløpskontroll er i tillegg med på å sikre godt drikkevann, unngå forureining av jordvatningsanlegg, og gi gode moglegheiter for rekreasjon som fiske og bading. Det er viktig med oppdaterte kommunale avløpsplanar, som òg inkluderer behandling av overvatn.

For verksemder der Fylkesmannen er *forureiningsstyresmakt* er det viktig med god dialog mellom Fylkesmannen og kommunen i samband med påslepp av prosessvatn til kommunalt avløpsanlegg.

Forureina grunn:

Kommunen er forureiningsstyremakt når det gjeld opprydding i forureina grunn i samband med bygge- og gravearbeid, jf. kapittel 2 i *Forurensningsforskrifta*. Kommunen skal legge inn data frå bygge- og gravesaker i databasen *Grunnforurensning*. Fylkesmannen skal gi rettleiing og vere ein pådrivar for at kommunen rapporterer i databasen.

Databasen Grunnforureining viser eigedomar der det er registrert forureining i grunnen, eller ein har grunn til å mistenke forureining i grunnen. Kommunen har plikt til å registrere opplysningar i denne databasen, og skal rapportere elektronisk rett i databasen.

Mistanke om forureina grunn må hensyntakast ved behov for terrenginngrep i grunnen. Eit

terrenginngrep i forureina grunn aukar risikoen for at menneske blir eksponert for forureining. Inngrepet aukar òg risikoen for at ureininga spreier seg i miljøet. Dersom det ikkje vert rydda i forureininga før det vert bygd og fylt ut på ei tomt, kan det vere mykje vanskelegare å rydde opp på tomte seinare.

Avfall - forsøpling:

Kommunen er forureiningsstyremakt for oppfølging av forsøplingsaker og saker om ulovlig lagring av brukte gjenstandar.

Dersom kommunen mottar meldingar, munnleg eller skriftleg, der nokon ber kommunen følgje opp ein forsøplingssak og kommunen vel å ikkje følgje opp saka, er denne slutninga å betrakte som eit enkeltvedtak som kan påklagast. Dette følgjer av forurensningslova § 37 tredje ledd om pålegg om å rydde opp i avfall og liknande eller betale for opprydding.

Gode system for avfallshandtering er viktig for å hindre at avfall blir skjemmande, medfører helse- eller luktproblem eller andre forureiningsulemper. Avfall kan innehalde mykje miljøgifter som kan spreias i naturen og som konsentreras opp i næringskjedene om avfallet kjem på avvege eller blir brent utan kontroll. Avfall på avvege kan òg føre til skadar på dyr som ferdas i naturen.

Fylkesmannen sitt bilde av kommunen:

Det er viktig at kommunen har oversikt over område med, eller med mistanke om, forureina grunn. Databasen «*Grunnforurensning*» er eit viktig hjelpemiddel i dette arbeidet.

I Haram er det registrert åtte lokalitetar i databasen. Fire av disse ligg på skipsverftsområda i Brattvaag og Søviknes. Vi reknar det som sannsynleg at det finnast fleire stadar med mistanke om grunnforureining i kommunen. Gamle bålplassar og nedgravd avfall er døme på slike stader som bør registrerast hos kommunen.

Eit terrenginngrep i forureina grunn aukar risikoen for at menneske blir eksponert for forureining. Inngrepet aukar òg risikoen for at ureininga spreier seg i miljøet. Dersom det ikkje vert rydda opp i forureininga før det vert bygd ut på ei tomt, kan det vere mykje vanskelegare å rydde opp på tomte seinare. Kommunen har plikt til å ha oversikt over områder som kan være forureina og kan ikkje gje byggeløyve for graving på slike stadar før saka er handsama etter kapittel 2 i forureiningslova. Dersom kommunen skal handsame kapittel 2 saker på verftsområda er det viktig med god kommunikasjon mellom Fylkesmannen og kommunen. Dette kan også gjelde for anna industri der Fylkesmannen er forureiningsmyndigheit for drifta. Vi ynskjer å bli varsla i slike saker.

Det er viktig at kommunen har ein god organisering av korleis dykk skal løyse dei ulike oppgåvene innan avløp, forureina grunn og forsøpling. Det er mykje hjelp å hente på alle

desse områda i saksbehandlingsverktøyet www.miljokommune.no. Forureiningsgruppa hjå Fylkesmannens miljøvernavdeling kan i tillegg vere med å rettleie kommunen, og vi vil at grensa for å ta kontakt med oss skal vere log.

Fylkesmannen vil elles rå kommunen til å delta på aktuelle seminar i regi av Norsk Vann og driftsassistanse i Møre og Romsdal om tema avløp og i regi av Avfallsforum Møre og Romsdal i høve til avfall.

Dialogpunkt

- Har kommunen oversikt over sine plikter som forureiningsmyndigheit og har kommunen nok ressursar til å utøve den?
- Nettstaden www.miljokommune.no inneheld rettleiing for kommunane på forureiningsområdet. Nyttar kommunen nettstaden aktivt?
- Databasen «Grunnforureining» viser eigedomar der det er registrert eller mistanke om forureining i grunnen. Kommunen har plikt til å registrere opplysningar i denne databasen. Kjenner kommunen til lokalitetar med mistanke om grunnforureining?

Kap. 5 – Landbruk



- Generelt om status, utviklingstrekk og utfordringer på fagområdet
- Landbruk og bygdeutvikling
- Forvaltningsoppgåver på landbruksområdet

Fylkesmannen har ansvar for oppfølging av nasjonal landbruks- og matpolitikk både regionalt og lokalt, og har både utviklings- og forvaltningsoppgåver på landbruks- og matområdet. Fylkesmannen skal skape møteplasser for erfaringsutveksling og formidling av forventninger mellom Fylkesmannen, fylkeskommunen, Innovasjon Norge, kommunane og andre aktuelle regionale aktører.

Fylkesmannen er eit kompetansesenter generelt og for kommunane spesielt. Vidareutvikling og styrking av kommunane si rolle som landbrukspolitisk aktør og som pådrivar innan landbruksrelatert klimaarbeid og nærings- og samfunnsutvikling er sentrale område. Gjennom oppfølging, rettleiing og kompetanseheving skal Fylkesmannen også bidra til at kommunane har god forvaltningspraksis på landbruks- og matområdet.

Fylkesmannen sine forvaltningsoppgåver knyter seg til økonomiske og juridiske virkemidlar innan jordbruk og skogbruk. Fylkesmannen har det regionale ansvaret for at tilskot på landbruksområdet vert forvalta og kontrollert i samsvar med overordna føresetnader og i høve til gjeldande lover og reglar.

Fylkesmannen samarbeider med ei rekkje andre organisasjonar, fylkeskommunen og kommunane. Næringsutvikling med basis i jordbruk, skogbruk og tilknytte næringar er sentrale samarbeidsområde. Fylkesmannen i Møre og Romsdal samarbeider med Møre og Romsdal fylkeskommune, Innovasjon Norge og kommunane om hoppid.no – ei felles satsing på entreprenørskap.

Kommunane er vedtaksmyndigheit knytt til juridiske og økonomiske virkemidlar, og innstillande myndigheit knytt til bygdeutviklingsmidlane.

5.1 Generelt om status, utviklingstrekk og utfordringar på fagområdet

Fylkesmannen sine fokusområde:

Landbruksmelding for Møre og Romsdal vart vedteke i fylkestinget den 12.12.2012. Her vert det peika på fem viktige utfordringar for landbruket i Møre og Romsdal:

- Utvikle grovfôrproduksjonane
- Halde landbruksareala i hevd
- Stimulere produksjonsmiljø og kvalitet
- Auke rekruttering, bygge kompetanse
- Styrke variert verdiskaping



Fylkesmannen sitt bilde av kommunen:

Landbruksnæringa er viktig for Haram. Analyser frå NILF viser at det er i 2010 var 71,4 årsverk direkte knytt til primærproduksjonen. Landbruket i kommunen er aktivt og utviklingsretta, og næringa har vore utgangspunkt for fleire tiltak som har gitt arbeidsplassar og godt omdømme.

Mjølkeproduksjonen er den viktigaste produksjonen. I løpet av det siste tiåret har tal produsentar likevel blitt kraftig redusert, frå 40 i januar 2003 til 23 i januar 2014. Talet på mjølkekyr har også gått ned. Produksjonen minka mot 2010, men har etter det teke seg opp att til same omfang som i 2000, noko som kan tyde på satsing. Kjøp av mjølkekvoter har gått litt opp og ned, men viser dei siste åra ein nedgåande trend, jf **Feil! Fant ikke referanseilden..** Talet på kjøparar har også minka. Andre storfe og sau betyr også ein del. Haram har også ein betydeleg eggproduksjon med omlag 15000 verpehøner sidan 2005.



Kjøp av mjølkekvoter i Haram, frå staten og private. *Kjelde: Landbruksdirektoratet*

Utvikling i mjølkeproduksjonen i Haram

Tekst	2000	2003	2013	2014
Tal mjølkeprodusentar	66	40		23
Tal mjølkekyr	990	768		696
Produksjon (millionar liter)	5,1		5,1	
Buskap, storleik i Haram	15	19,2		30,3
Buskap, storleik i Møre og Romsdal	14			24,7

Kjelde: Landbruksdirektoratet

Oversikt over andre produksjonar

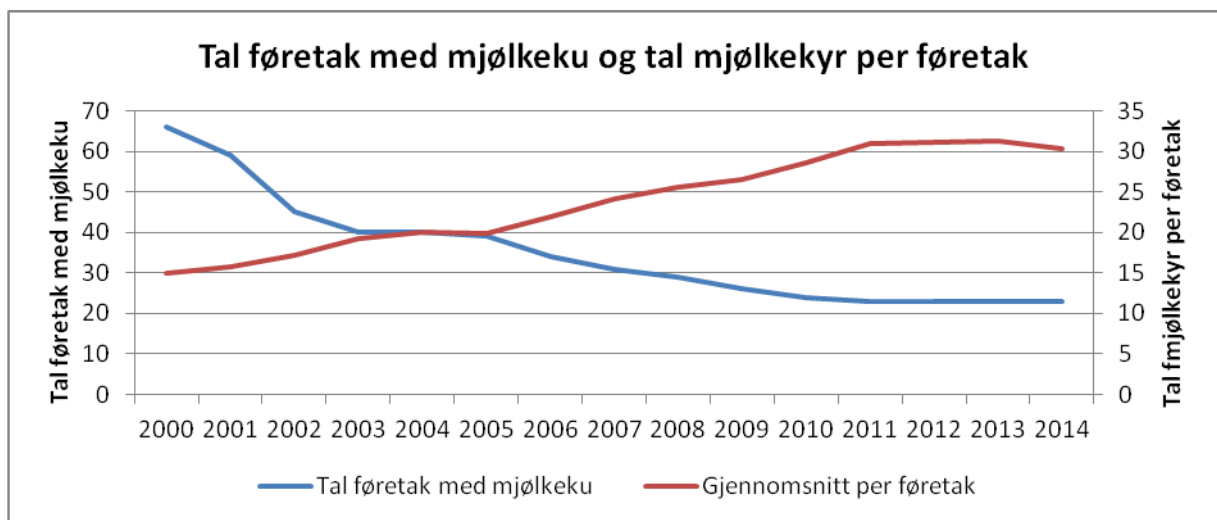
Tekst	2003		2013	
	Tal føretak	Dekar	Tal føretak	Dekar
Grovfôr	103	18879	79	17128
Jordbær	3	34	1	2

Kjelde: Landbruksdirektoratet

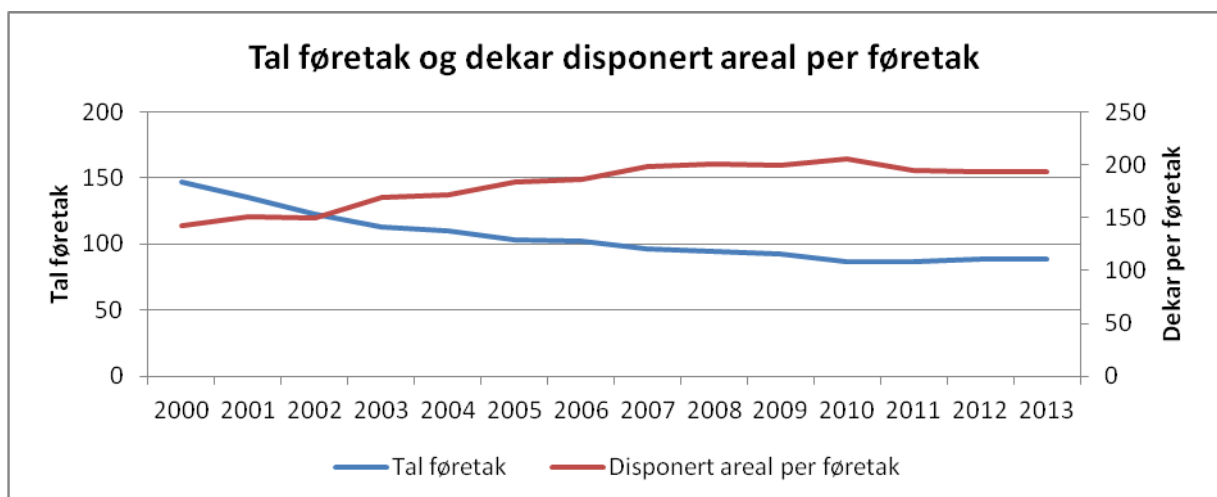
Grovfôrproduksjonen dominerer arealbruken med i alt 17128 dekar, og det er ca 1751 dekar nedgang i areal i drift på ti år.

Ved sida av storfe er det også om lag 29 sauehaldarar med i alt 882 vaksne sauer, og tal storfe for kjøtproduksjon er om lag 1593. 5 eggprodusentar har 14765 verpehøner.

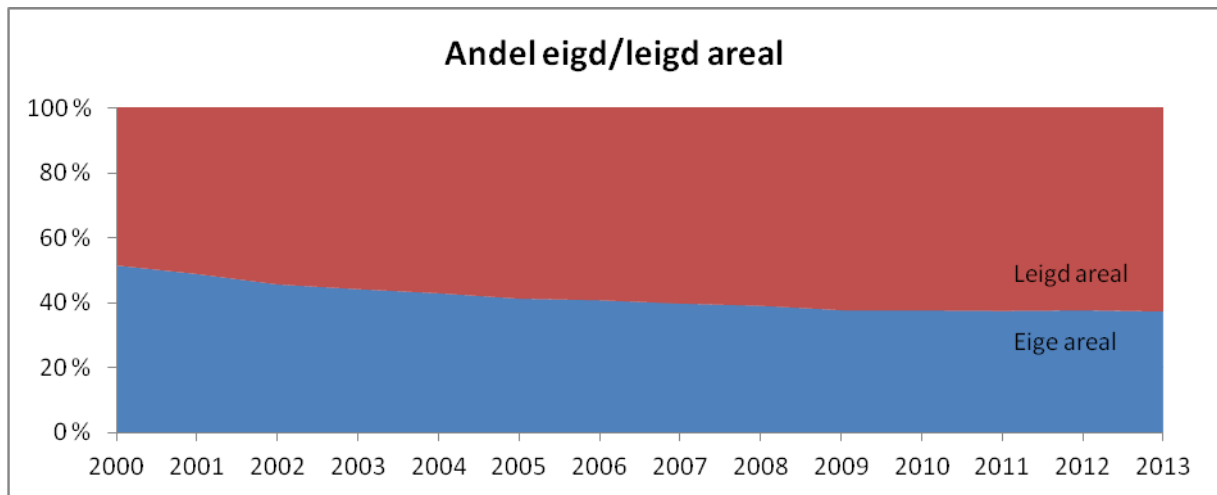
Landbruket i kommunen har dei same utfordringane som fylket elles, lav lønsemd, store strukturendringar og stort investeringsbehov. Landbruket har også utfordringar med rekrutteringa. Mykje leigejord og meir transport er eit aukande problem.



Kjelde Landbruksdirektoratet, søknader om produksjonstilskot per 1. januar



Mindre nedgang i tal føretak frå 2007. Kvant føretak driv mindre jord i 2013 enn i 2007, Kjelde: Landbruksdirektoratet



Vesentleg større del av jord i drift er no leigd jord, også i Haram, i 2013 heile 63 % mot 49 % i 2000. Kjelde: Landbruksdirektoratet

	Jordbruksareal	Tal føretak 2013	Tal mjølkekyr	Mjølkekvote 2013	Avverking snitt siste 3 år m ³	NMSK snitt siste 3 år	Tilskot skogsveg snitt siste 3 år kr	Omdisp dyrka jord 2007-2012 da
1502 MOLDE	12 399	62	442	2 652 000	6 063	118 034	183 761	213
1502 KRISTIANSUND	2 930	14	39	234 000	191	560	13 333	33
1504 ÅLESUND	1 718	20	49	294 000	80	19 692	0	291
1511 VANYLVEN	22 549	122	600	3 600 000	3 741	7 285	36 000	27
1514 SANDE	5 588	31	121	726 000	152	1 320	0	84
1515 HERØY	5 115	58	43	258 000	44	0	0	4
1516 ULSTEIN	4 408	29	136	816 000	723	0	5 500	81
1517 HAREID	3 347	20	85	510 000	1 820	0	0	2
1519 VOLDA	15 749	107	592	3 552 000	8 902	36 432	121 452	501
1520 ØRSTA	34 672	187	1326	7 956 000	31 340	55 810	1 804 968	721
1523 ØRSKOG	4 462	34	189	1 134 000	249	9 620	51 051	52
1524 NORDDAL	11 361	96	373	2 238 000	4 356	4 733	75 833	80
1525 STRANDA	14 778	98	681	4 086 000	6 331	22 380	104 069	89
1526 STORDAL	3 992	28	181	1 086 000	5 329	0	331 670	61
1528 SYKKYLVEN	10 631	72	308	1 848 000	4 254	41 035	70 893	296
1529 SKODJE	3 670	18	156	936 000	5 531	227 834	70 600	69
1531 SULA	691	6	21	126 000	0	1 133	0	2
1532 GISKE	9 123	39	368	2 208 000	0	0	0	127
1534 HARAM	17 139	89	718	4 308 000	1 279	11 176	0	110
1535 VESTNES	17 796	99	759	4 554 000	12 028	77 218	13 057	704
1539 RAUMA	33 956	177	1218	7 308 000	16 896	230 073	423 634	200
1543 NESSET	22 666	106	866	5 196 000	4 240	193 215	190 576	933
1545 MIDSUND	4 911	25	152	912 000	0	0	0	29
1546 SANDØY	3 934	14	250	1 500 000	0	0	0	25
1547 Aukra					263	2 400	0	202
1548 FRÆNA	53 171	196	2910	17 460 000	780	43 349	10 833	488
1551 EIDE	19 494	74	770	4 620 000	1 235	7 558	19 500	276
1554 AVERØY	17 902	88	832	4 992 000	534	13 943	0	141
1557 GJEMNES	24 261	126	1061	6 366 000	3 225	107 224	57 665	248
1560 TINGVOLL	18 847	99	860	5 160 000	12 981	732 986	334 728	496
1563 SUNNDAL	21 433	112	744	4 464 000	8 789	195 880	287 500	33
1566 SURNADAL	35 391	164	1538	9 228 000	16 533	705 661	376 662	76
1567 RINDAL	24 767	95	1404	8 424 000	5 809	230 061	11 022	86
1571 HALSA	14 165	87	540	3 240 000	6 104	256 295	194 076	85
1573 SMØLA	14 381	71	170	1 020 000	0	0	0	28
1576 AURE	21 717	98	724	4 344 000	3 512	79 773	0	0

5.2 Landbruk og bygdeutvikling



Fylkesmannen sine fokusområde:

Kommunen har ei sentral rolle i utvikling av landbruket, både det tradisjonelle landbruket og utvikling av nye bygdenæringar. Fylkesmannen legg vekt på samarbeidet som er etablert med kommunane gjennom hoppid.no, og har forventningar til at kommunen utviklar gode samarbeid mellom tradisjonell landbruksforvaltning og Hoppid-kontoret.

I fylket pågår det fleire utviklingsprosjekt, som fylkesmannen oppmodar kommunane om å vere proaktive i høve til:

- Fylkesmannen og partnerskapen startar rekrutteringsprosjekt, i tillegg til etablerte satsingar på vegval for mjølkeprodusentar, eliteprogram for fôrproduksjon, spesialisert kjøttproduksjon og prosjektsatsinga Fortsatt gardsdrift. Kommunen vert oppmoda om å informere bønder om mulighetene til å delta i prosjekta.
- Kommunen bør vere merksam på om det er bygder i kommunen som vil/bør søkje om å bli med i bygdemobiliseringsprogrammet

Kommunen har eit ansvar for å planlegge og legge til rette for utvikling av skognæringa i kommunen.

Fylkesmannen sitt bilde av kommunen:

Fylkesmannen har inntrykk av at landbruksforvaltninga i kommunen har god kontakt med produksjonsmiljøa, og at næringa i Haram er aktiv og ser framover. Det er viktig for jordbruket å ta vare på og utvikle aktive og gode produksjonsmiljø.

Fylkesmannen er generelt oppteken av at kommunane skal vere proaktive i høve til utvikling av landbruksnæringa og bygdene generelt, og ønskjer at det skal utviklast gode samarbeid mellom landbruksforvaltning og Hoppid-kontoret.

Kommunen har eige Hopp.id-kontor, organisert gjennom Haram Næring og Innovasjonsforum, som står for rettleiing og bistand til personar som ønskjer å starte eller utvikle bedrift. To store eggprodusentar i Haram har satsa friskt, og er med i eit nettverk som har lansert ei lokal merkevare, Sunnmørsegg. Gourmetbiff av beitebasert storfekjøtt frå Haram blir også lagt merke til. Kommuneleiinga har oppfordra landbruksnæringa og landbruksforvaltninga til å nytte seg av ressursane og kompetansen i hoppID-kontoret.

Lepsøy bygdeutval har drive eit bygdemobiliseringsprosjekt – «Bo ved havet» - sidan 2012. Målet er mellom anna å auke attraktiviteten til Lepsøya og Nordøyane, mobilisere bygdesamfunnet og auke tilflyttinga. Det er muleg at området kan verte ein endå meir attraktiv bu- og arbeidsmarknadsregion, dersom Nordøyvegen vert realisert. Fylkesmannen vil vise til at eit berekraftig landbruk og utvikling av bygdenæringar skal ha eit sterkt fokus i bygdemobiliseringsprosessar, og at auka busetjing ikkje må gå på bekostning av det tradisjonelle landbruket.

Skogbruk:

Det har vore lite avverking og aktivitet i skogen i Haram dei siste åra, men mykje kulturskog vil om få år bli hogstmoden. Det blei avverka relativt mykje i 2012 grunna stormen Dagmar.

Kommunen si rolle som utviklingsaktør og tilretteleggar er viktig for at skogbruk skal bli ei mest mogleg lønsam næring for skogeigarane.

Dialogpunkt

Kva kan kommunen gjere for å auke/utnytte verdiskapinga og potensialet frå skogbruket på desse områda?

- Skogsveggar og lunneplassar
- Planting, forynging og skogkultur

Korleis kan kommunen medverke til vidare utvikling av tradisjonelt jordbruk, skogbruk og nye bygdenæringar?

5.3 Forvaltningsoppgåver på landbruksområdet

Fylkesmannen sine fokusområde:

Kommunane er vedtaksmynde for juridiske og økonomiske virkemidlar, og gjer innstilling til søknader om tilskot frå bygdeutviklingsmidlane. Fylkesmannen legg vekt på at forvaltninga skal ha god fagleg kvalitet i høve til regelverket innafor dei ulike fagområda. Når nye ordningar vert introdusert, har kommunen eit medansvar for å gjere ordningane kjende i næringa.

Jordvern:

Saman med regionale og sentrale myndigheiter har kommunen eit stort ansvar for å ta vare på landbruket sine produksjonsareal gjennom arealforvaltning og kommunen sitt planarbeid.

Kommunen må arbeide for å etablere langsiktige utbyggingsgrenser mot dei viktigaste landbruksareala, og stille krav om effektiv utnytting av eksisterande og planlagde utbyggingsområde.

Landbruksnæringa er avhengig av kommunale tenester med god kapasitet, god kvalitet og rutinar som sikrar effektiv og sikker saksbehandling.

Fylkesmannen har inntrykk av at behandlinga av særlovssakene i kommunen er i tråd med nasjonale føringar og saksbehandlingsreglar.

Større og større del leigd jord gir grunnlag for å presisere kravet til 10-årige leigekontraktar, som ikkje kan seiast opp av jordeigar. Då talet på føretak har gått ned, er det også viktig å sjå til at driveplikta blir oppfylt.

Fylkesmannen har handsama 2 klagesaker i 2011, som gjaldt deling av landbrukseigedom jf. jordlova § 12. Begge vedtaka blei stadfesta av Fylkesmannen. Vi har inntrykk av at sakshandsaminga er tilfredstillande. Elles har Fylkesmannen inntrykk av at oppfølging av driveplikta er ei utfordring i kommunen. Det er ynskjelig at kommunen prioriterer oppfølging av driveplikta, slik at dei som driv aktivt landbruk kan få leige areala på langsiktig kontrakt. Slik vil areala kunne haldast i hevd og samstundes dekke eit behov for tilleggsjord.

Fylkesmannen vil vere ein viktig medspelar i kommunale planprosessar, og ønskjer tett dialog om kommunen sine arealutfordringar m.a. knytt til rullering av arealdelen i kommuneplanen. Vi etterlyser oppstart av dette planarbeidet.

Det er viktig at landbruksfagleg kompetanse blir trekt inn i alle planprosessar på eit tidlig stadium.

SMIL (Spesielle miljøtiltak i jordbruket) og drenering

Kommunen må aktivt marknadsføre SMIL-midlane og den nye ordninga med tilskot til drenering av jordbruksjord.

SMIL

2013: Haram kommune fekk tildelt ei samla ramme på kr 240.000. Det var løyvt 283.100 kroner i tilskot til 7 saker. 43.010 kroner av løyvingane var gjenbruk av inndregne midlar frå prosjekt som ikkje vart noko av.

2014: Tildeling dette året er 260.000 kroner. Tilskotet er løyvd til 3 store saker.

Drenering

2013: Kommunen hadde ei ramme på 250.000 kroner, inklusiv ekstra tildeling. Det vart innvilga tilskot på til saman 223.800 kroner til 2 saker.

2014: Tildelt ramme i år er 150.000 kroner. Hittil er det løyvd i alt 66.735 kroner til 6 saker.

Fylkesmannen sitt bilde av kommunen:

- Kommunen har kompetente og engasjerte medarbeidarar i landbruksforvaltninga. Kommunen har brei og allsidig landbrukskompetanse, og har ei aktiv haldning til utviklingsarbeid i landbruket.
- Det vart utført forvaltningskontroll av tilskotsforvaltning på landbruksområdet i 2011. Det generelle inntrykket var at kommunen hadde grundig saksbehandling. Det vart notert enkelte, få merknader til saksbehandlinga.
- Landbruksforvaltninga har god oppfølging av både SMIL- og dreneringssakene.

Dialogpunkt

- Nytt regionalt miljøprogram for Møre og Romsdal vart innført i 2013. Er det alle som utnyttar mulighetene gjennom Regionalt Miljøprogram?
- Har kommunen gode rutinar for risikobasert kontroll og oppfølging av eventuelle avvik knytt til produksjonstilskot og anna tilskotsforvaltning?

Kap. 6 – Oppvekst og utdanning



- Generelt om status, utviklingstrekk og utfordringar på fagområdet
- Barnehage
- Grunnskule

6.1 Generelt om status, utviklingstrekk og utfordringar på fagområdet

Barn og unge har plikt til grunnskuleopplæring, og rett til ei offentleg grunnskuleopplæring. Noreg har tiårig obligatorisk grunnskule som blir finansiert av kommunane. Barna tek til på skulen det året dei fyller 6 år. All ungdom mellom 16 og 19 år har rett til vidaregåande opplæring. Elevane kan velje mellom yrkesførebuande eller studieførebuande program, og opplæringa blir finansiert av fylkeskommunen.

Fylkesmannen skal bidra til at den nasjonale utdanningspolitikken blir følgd opp av fylkeskommunale, kommunale og private skuleeigarar. Vi skal vere ein ressurs og eit serviceorgan for kommunar, fylkeskommunar og andre med oppgåver innanfor opplæring, til dømes private skular, studieforbund og folkehøgskular.

Fylkesmannen skal dessutan bidra til å ivareta rettane og rettsvernet til elevar, føresette, lærlingar og deltakarar i vaksenopplæringa.

6.2 Barnehage



Barnehagen skal vere ei pedagogisk verksemd som gir barn under skulepliktig alder gode tilhøve for utvikling og aktivitet. Alle kommunar har ei lovfesta plikt til å tilby nok barnehageplassar, og kommunane har også ansvar for å finansiere barnehagane.

Fylkesmannen skal medverke til å nå dei nasjonale måla for barnehagepolitikken.

Fylkesmannen skal mellom anna:

- utføre tilsyn
- gi generell informasjon og rettleiing
- sikre rettar gjennom behandling av klager og andre enkeltsaker
- leggje til rette for og vere pådrivar i arbeidet med å betre kvaliteten
- forvalte statlege tilskot
- medverke til tverrfagleg samarbeid

Fylkesmannen sine fokusområde:

Retten til barnehageplass: Fylkesmannen skal følgje opp kommunane og sjå til at dei oppfyller retten til barnehageplass.

Rekruttering: Fylkesmannen skal prioritere og sette i verk tiltak for auka rekruttering til barnehagelæreryrket gjennom satsinga GLØD.

Likestilling: Fylkesmannen skal bidra med å auke rekrutteringa av menn til barnehagelæreryrket.

Innhaldet i barnehagen og utviklinga av kvalitet i barnehagen: Fylkesmannen skal på fleire området arbeide med tiltak for å auke kvaliteten i barnehagane, mellom anna:

- bidra til vidareføring av satsinga *Vennskap og deltakelse* - kompetansesatsing for barnehagetilsette til dømes tiltak for å ta i vare mangfalds- og likestillingsperspektivet
- bidra til implementering av rettleiaren *Barns trivsel – voksnes ansvar* - gjennom samarbeid med relevante aktørar
- informere om tiltaka for rettleiing av nyutdanna barnehagelærarar

Økonomisk likeverdig behandling: Prioritere informasjon knytt til kommunane sin praktisering av forskrift om likeverdig behandling ved tildeling av offentlege tilskot til ikkje-kommunale barnehagar

Fylkesmannen sitt bilde av kommunen:

Retten til barnehageplass:

Ut frå Fylkesmannen si vurdering oppfyller kommunen retten til barnehageplass.

Rekruttering:

Kommunen hadde 15,2 prosent av styrarar og pedagogiske leiarar på dispensasjon frå utdanningskravet i des. 2013. Det betyr 9 av 59 på dispensasjon. Haram kommune synest såleis å ha moderate utfordringar med å få rekruttert kvalifisert personell til barnehagane. Sett i forhold til SSB sine prognosar for befolkningsutviklinga, vil behovet for tilsette i barnehagane vere aukande på lang sikt (2020-2040), med pluss 9 tilsette i 2020, og pluss 8 fram mot 2040. Dette i forhold til dagens bemanningsnivå, og erstatning av tilsette som sluttar/ går av med pensjon kjem i tillegg.

Likestilling:

I basisverksemda med styrarar, pedagogiske leiarar og assistentar er det i barnehagane i Haram 0,7 % menn, altså 1 av 142, mot fylkessnittet på 4,5%

Innhaldet i barnehagen og utviklinga av kvalitet i barnehagen:

Fylkesmannen sin kjennskap til innhaldet i barnehagesektoren kjem i det vesentlege frå klagesaker, gjennomførte tilsyn og kontakt i samband med tildeling av utviklingsmidlar, konferansar, møte m.m.. Fylkesmannen meiner det over tid er gjort stødig arbeid på kommunenivået for barnehagane. Det blir arbeidd godt med kompetanseutvikling, og kommunen har ein god plan med prioriterte innsatsområde for perioden 2012 – 2014. Fylkesmannen gjennomførte tilsyn i 2008 og avdekket eitt avvik/ lovbrøt.

Økonomisk likeverdig behandling:

I Haram kommune er det 5 kommunale barnehagar og 6 ikkje-kommunale. Praktiseringa av forskrift om likeverdig økonomisk behandling av ikkje-kommunale barnehagar er såleis eit svært aktuelt tema. Fylkesmannen har ikkje mottatt klager på kommunale vedtak på dette.

Nøkkeltal for barnehageområdet for 2013

Indikatorar	1534 Haram	KOSTRA gr. 11	M&R	Landet u/ Oslo
Del av barn 1-5 år med barnehageplass	88,4	90,6	92,6	90,8
Del av barn i barnehagane som er minoritetsspråklege	15,6	8,9	9,2	11,2
Del av barn i barnehagar i kommunale barnehagar	46	54	49	50
Del av tilsette med førskolelærerutdanning	31,8	33,3	30,2	34,1
Del av assistentar med fagutdanning eller tilsvarande	24	32	29	30
Del av tilsette i barnehagane som er menn	0,7	6,2	4,2	7,6
Barn per årsverk i kommunale b.h.g.	6,1	6,3	6,1	6,2
Barn per årsverk i private b.h.g.	5,8	6,4	6,5	6,5
Korrigerte brutto driftsutgifter til kommunale barnehagar per korrigert opphaldstime (kr)	50	53	53	54
Kommunale overføringer av driftsmidlar til private barnehagar per korrigert opphaldstime (kr)	40	37	36	39
Styrka tilbod etter barnehagelov(kostra-funksjon 211) og spesialpedagogisk hjelp etter opplæringslov (§ 5-7)				
Andel av barn i barnehagar som får ekstra ressursar til styrka tilbod (f 211)	20	14,7	15	16,4
Brutto driftsutgifter per barn som får ekstra ressursar etter funksjon 211	25347	68725	67095	61037
Andel barn i barnehagar med spesialpedagogisk hjelp etter oppl. § 5-7	0,7		2,8	2,2
Årstimar hjelp per barn etter § 5-7	330		424	548
Fordeling av timar på (spesial)pedagog/ assistent etter § 5-7	100/0		37/63	55/45

Dialogpunkt

- Kva erfaringar har barnehagesektoren med det tverrfaglege samarebeidet i kommunen?
- Korleis opplever Haram kommune oppgåvene knytt til tilsyn med barnehagane?

6.3 Grunnskule

Med grunnopplæring meiner vi grunnskule og vidaregåande opplæring. Opplæring på grunnskulenivå er eit kommunalt ansvar, medan fylkeskommunen har ansvar for opplæringa på vidaregåande nivå. I tillegg kan private skuleeigarar tilby grunnopplæring.

Fylkesmannen medverkar til kvalitetsutvikling av grunnopplæringa gjennom rapportering, vurdering og rettleiing. Fylkesmannen utøver dessutan tilsyn, ser til at vedtak er lovlege og handsamar klagesaker knytt til grunnopplæringa.

Fylkesmannen koordinerer avvikling av sentralt gjeve eksamen i vidaregåande opplæring.

Fylkesmannen sine fokusområde:

Læringsmiljø: Elevane har rett på et læringsmiljø som fremmar helse trivsel og læring (jf opplæringslova § 9a-1). Status på området kan indikerast gjennom resultat frå elevundersøkinga for indikatorar relatert til læringsmiljøet.

Fylkesmannen har i perioden frå hausten 2010 og fram til i dag ført tilsyn med kor godt skulane arbeider med skulemiljøet på områda førebygging, individuelt retta arbeid og brukarmedverknad. FM har gjennom prosjektskjønnsmidlar i 2011 og 2012 støtta prosjekt som siktar mot å utvikle skulane sitt systematiske arbeid med temaet.

Ressurssituasjonen: Fylkesmannen følgjer med på utviklinga av ressursbruken i skulen, også kor stor del av elevar som får spesialundervisning og kor stor del av ressursane som blir brukt til spesialundervisning kontra ordinær opplæring. Ein auke i bruken av spesialundervisning som medfører reduksjon av ressursar til ordinær opplæring er etter FM si vurdering ei uønskt utvikling. FM har dei siste åra presentert statistikk på området på arenaer med kommunane og sett fokus på utviklinga.

FM har gjennom prosjektskjønnsmidlar i 2011, 2012 og 2013 støtta prosjekt som siktar mot å forbetre kommunane, skulane og PPT sitt arbeid med spesialundervisninga.

Tilstandsrapporten og skuleeigar sitt ansvar: Fylkesmannen har fokus på at skuleeigar brukar tilstandsrapporten etter opplæringslova § 13-10 som grunnlag for drøftingar og når ei skal ta avgjerder på politisk skuleeigarnivå.

Fylkesmannen samarbeider med KS og M&R fylkeskommune om skuleeigarprogrammet «Den gode skuleeigar» som blir gjennomført i 2013 og 2014.

Vurdering for læring: Overordna målsetting er å legge til rette for at skuleeigar og skular kan vidareutvikle ein vurderingskultur og ein vurderingspraksis som har læring som mål. Dette er ei fireårig satsing som har vart frå hausten 2010. Møre og Romsdal er med i 4. pulje som starta våren 2013. Satsinga viser seg å ha vore vellukka no bestemt vidareført slik at fleire får høve til å vere med på dette utviklingsprogrammet.

Ungdomstrinnssatsinga: På grunnlag av Meld. St. 22 *Motivasjon – mestring – muligheter* (Ungdomstrinnsmeldinga), er det frå sentralt hald utarbeidd ein eigen strategi for gjennomføring av satsinga på ungdomstrinnet i fem år framover. Målsettinga er eit meir praktisk, variert, relevant og utfordrande ungdomstrinn som skal auke elevane sin motivasjon og læring. Regjeringa gjer tre hovudgrep som skal bidra til dette: innføring av valfag, auka fleksibilitet og prioriterte verkemiddel for utvikling av forbetra undervisning i den ordinære opplæringa.

Fylkesmannen sitt bilde av kommunen:

Læringsmiljø:

I Haram kommune har det dei siste tre åra vore ein del svingingar i tala for kor ofte elevane i kommunen seier at mobbing førekjem. Tala for 7. årstrinn viser snittnivå omtrent likt landssnittet, og med eit snitt score på 4,65 dei siste tre åra mot lands- og fylkessnitt på 4,63 (høgt score betyr lite mobbing). Tilsvarande for 10. årstrinn viser snittnivå litt dårlegare enn landssnittet, og med eit snitt på 4,57 dei siste fem åra mot lands- og fylkessnitt på 4,65. Andel elevar som seier dei ikkje blir mobba i det heile er 78% for 7. Lands- og fylkessnittet er her 77 %. Tilsvarande for 10. er 77 %, med lands- og fylkessnitt på 79-80 %. Frå kommunen si side er det ønskeleg med ei auke av helsesøstertenestene for å kunne gripe tak i fleire av dei psykososiale vanskane mange elevar slit med.

Ressurssituasjonen:

Haram har inneverande skuleår andel elevar med spesialundervisning høgare enn snittet med 10,4%. Landsnittet er 8,4 %. I perioden frå 2005 til 2012 har talet variert mellom 4,9% og 10,4 %.

I same perioden frå 2005 og fram til no har den samla lærartettleiken gått noko ned, i og med at gjennomsnittleg gruppestorleik har gått noko opp.

Haram brukar ein større del av lærartimane til spesialundervisning enn snittet, ca. 19,3% mot lands- og fylkessnitt på ca. 18%.

Skulane i kommunen har, ut frå rapporteringa i GSI hausten 2013, eit minstetimetall som ligg over eit nivå som er å rekne som eit minimum med lærarressursar, for å kunne ha ei pedagogisk og tryggleiksmessig forsvarleg klassesdeling. Dette gjeld skulane utanom Tennfjord skule, som ligg under. Fylkesmannen er usikker på om dette skuldast feilrapportering eller uheldig ressursfordeling mellom skulane.

Kommunen har fått tildelt skjønsmidlar i 2014 til eit prosjekt som mellom anna har fokus på å få redusert bruk av spesialundervisning. Frå skuleleiinga sin ståstad ville det vere ønskeleg med auka helsesøsterressursar for å kunne gripe tak i fleire av dei psykososiale vanskane mange elevar slit med.

Vurdering for læring:

Haram kommune er med i satsinga *Vurdering for læring*. Både skolefagleg ansvarleg og rektor frå kommunen har møtt på samlingane. Dei har vore aktivt med på fylkesnettverket og Fylkesmannen har inntrykk at det blir arbeidd godt med vurderingsfeltet. Kommunen er med vidare i pulje 5 i satsinga. Denne nasjonale satsinga går ut på å auke kvaliteten på elevvurderinga, som eit verkemiddel til betre læring for elevane. Det er meininga at deltakande kommunar også skal bidra til spreiding av kunnskapen dei får gjennom satsinga til andre.

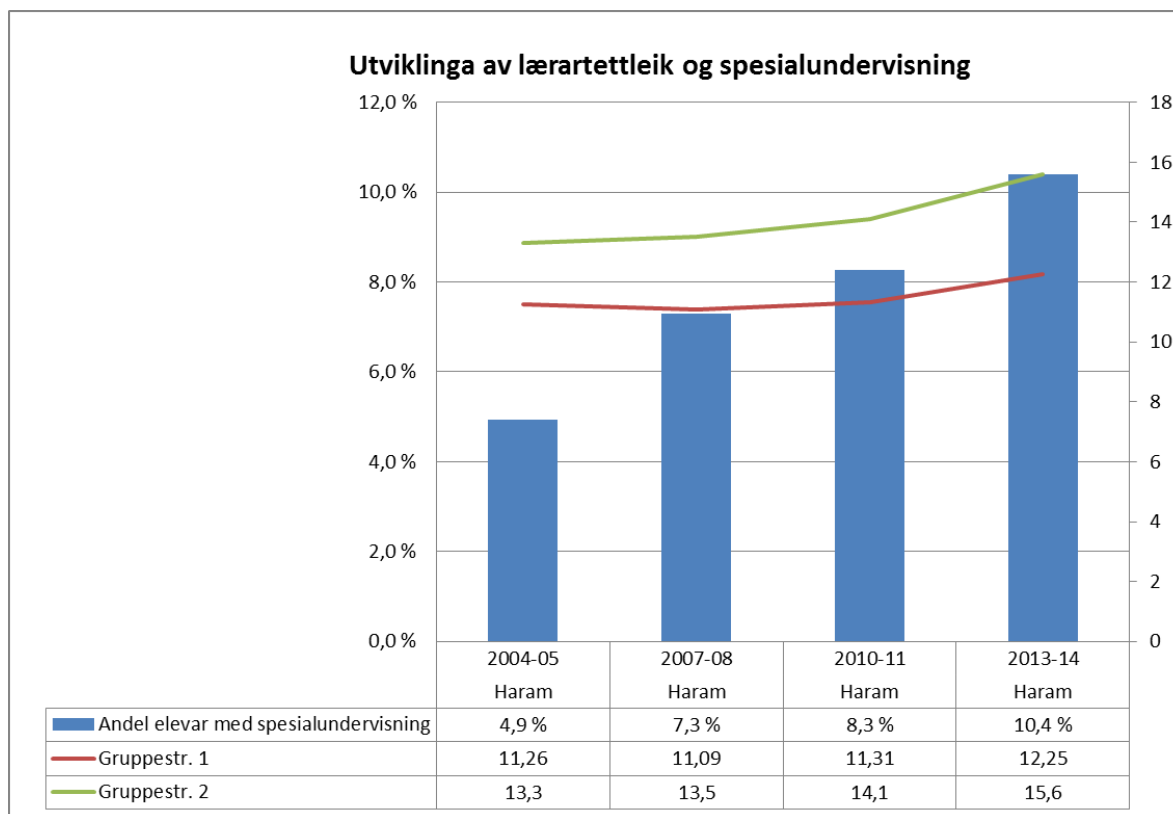
Ungdomstrinnsatsinga:

Satsinga kom i gang frå og med hausten 2013, og kommunane vart våren 2013 invitert til ei kartlegging av kompetansebehov innanfor dei prioriterte områda. Det vil bli gitt tilbod om støtte til skulebasert kompetanseutvikling til alle ungdomsskulane i landet med oppstart anten hausten 2013, 2014, 2015 eller 2016. Det blir viktig at kommunane, ut frå egne planar og behov, legg opp ein eigen strategi for satsinga. Det bør der klargjerast om og korleis dei vil utnytte tilboda om støtte frå eit høgskulemiljø, og korleis dei legg opp utviklinga av ungdomstrinnet også utanom perioden på tre semester der dei får ekstern bistand. Haram er sett opp i pulje 4 med oppstart av bistand frå høgskulemiljø frå og med hausten 2016 og i tre semester framover. Tilbod om slik bistand vil i si tid gå ut til kommunen frå Utdanningsdirektoratet. Haram er med i nettverk på Nordre Sunnmøre i regi av Sunnmøre Regionråd. Det er tilsett eigen koordinator for ungdomstrinnsatsinga som organiserer framdrift i arbeidet med satsinga.

Nøkkeltal for grunnskoleområdet for 2013

Indikatorar	1534 Haram	KOSTRA -gruppe 11	M&R	Landet u/ Oslo
Elevar per kommunal skule	117	157	170	210
Gjennomsnittleg gruppestorleik, 1.-10.årstrinn	12,2	12,3	13,2	13,5
Del av elevar i grunnskolen som får spesialundervisning	10,5	9,5	8,9	8,4
Del av elevar i grunnskolen som får særskilt norskopplæring	7,4	3,8	4,5	5,7
Del av timar til spesialundervisning av lærartimar totalt	19,5	19,2	18	17,8
Del av elevar i grunnskolen som får tilbod om skoleskyss	23	35	29	24
Gjennomsnittleg grunnskolepoeng	38,8	..	40,1	40
Andel elevar med direkte overgang frå grunnskole til vidaregåande opplæring	97,2	98	98,3	98

Utviklinga av prosentdel elevar med spesialundervisning sett opp mot lærartettleik (gruppestorleik) dei siste ni åra.



Tilsyn 2009-2014:

Fylkesmannen har i perioden hatt følgjande tilsyn med skulesektoren i kommunen:
Tilsyn med elevane sitt psykososiale skulemiljø i 2013 ved Brattvåg ungdomsskule og Sjøvik skule.

Resultatet av tilsynet vart at det vart avdekkja lovstridige forhold ved begge skulane.

Tilsynsrapportar er tilgjengelege på Fylkesmannen si heimeside.

Dialogpunkt

- Korleis vurderer kommunen den forholdsvis høge andelen elevar med spesialundervisning?
- Korleis har kommunen tenkt å leggje opp arbeidet med ungdomstrinnsatsinga, kva utfordringar ser kommunen her?



Kap. 7 – Helse og sosial

- Generelt om status, utviklingstrekk og utfordringer på fagområdet
- Kommnehelse
- Pleie og omsorg
- Gjennomføring av helsehjelp med tvang
- Psykisk helsearbeid
- Rusfeltet
- Sosialtenesta
- Barnevern

7.1 Generelt om status, utviklingstrekk og utfordringer på fagområdet

Fylkesmannen er et forvaltnings- og kompetanseorgan og skal medverke til å gjennomføre nasjonal politikk i helse- og omsorgssektoren regionalt og iverksetting av sektorpolitikken

gjennom kommunane. Fylkesmannen skal drive rådgiving mot sentrale myndigheter, kommunane, fylkeskommunane, helseføretaka, frivillige organisasjonar og befolkninga. Dette inneber blant anna å informere, rettleie og gi råd innan helse- og omsorgslovgivinga, sosiallovgivinga og barnevernlovgivinga.

Gjennomføring av samhandlingsreforma vil krevje ekstra merksemd i åra framover. Vidare har Fylkesmannen oppgåver knytt opp mot kvalitetsutvikling og prioritering i helse- og omsorgstenesta. Fylkesmannen har gjennom eit eige fullmaktsbrev fullmakt til å forvalte ulike tilskotsordningar.

Fylkesmannen skal, som tilsynsmyndigheit, ha kunnskap om barns oppvekstforhold, befolkningas levekår, helsemessige forhold i befolkninga og behov for barnevernstenester, sosiale tenester i Nav og helse- og omsorgstenester. Fylkesmannen skal vidare kontrollere om tenestene blir utøvd i tråd med krav i barnevernloven, lov om sosiale tenester i Nav, lov om kommunale helse- og omsorgstenester, spesialisthelsetenestelova m.v. og gripe inn overfor verksemdar som utøver sine tenester i strid med lovgivinga. Fylkesmannen skal føre tilsyn med alt helsepersonell og anna personell i kommune- og spesialisthelsejeneste som yter helse- og omsorgstenester.

7.2 Kommunehelse

Dette delkapitlet omhandlar kommunens lovpålagde ansvar for legetenester og øyeblikkeleg hjelp, helsestasjonstenester, skulehelsetenester og førebyggjande helsearbeid. Desse tenestene er forankra i *Lov om kommunale Helse- og omsorgstenester*.

Fylkesmannen sine fokusområde:

Legetenester: Fylkesmannen har eit følgje-med ansvar når det gjeld forsvarlege legetenester og tilstrekkeleg legedekning i kommunane.

Fylkesmannen fylgjer med i utviklinga av nye tilbod om øyeblikkeleg hjelp i kommunane (ø-hjelp), korleis tilboda blir organisert og korleis samarbeidet med helseføretaket sikrar trygge tenester for befolkninga.

Fylkesmannen fylgjer også med på prosessar omkring organisering av legevaktstenester. Frå 2014 skal også nytt digitalt nødnett innførast i Møre og Romsdal. Fylkesmannen stiller seg positiv til legevaktssamarbeid, og er av den oppfatning at dette vil samla sett gjere tenestene meir robust og kvalitetsmessig sett betre.



Førebyggande helsetenester:

Fylkesmannen har fokus på førebyggande helsetenester og forvaltar tilskotsmidlar til etablering og vidareutvikling av frisklivssentral i kommunane.

Fylkesmannen sitt bilde av kommunen:

Fastlegetenesta:

I følge HELFO har Haram kommune ni fastlegelister, fordelt på tre legekantor. Det er per 28. august 2014 ledige plassar ved alle kontora. Tre av fire fastlegelister ved Brattvåg legekantor er for øvrig fulle. I tillegg har kommunen turnuslege.

Fylkesmannen oppfattar fastlegetenesta som stabil. Fylkesmannen mottok i 2013 ein klage på Brattvåg legekantor. Denne blei sendt aktuelle helsepersonell for vidare lokal oppfølging. I tillegg handsama Fylkesmannen ei klage på vedtak om helse- og omsorgstenester. Kommunen sitt vedtak vart i den saka oppheva og sendt tilbake for ny handsaming.

Haram er med i interkommunalt samarbeid om legevaksordning og planlagd ø-hjelpstilbod frå 2016 saman med Ålesund og fleire kringliggjande kommunar.

Helsefremjande og førebyggande arbeid

Gjennom føringane av samhandlingsreforma og nytt lovverk skal kommunen ha tilbod om helsefremjande og førebyggande tenester for innbygarane. Haram kommune har ikkje etablert frisklivssentral. Frå kommunen si side blir det vist til at ein ikkje har hatt økonomi til å etablere Frisklivssentral, men kommunen har fokus på dette temaet gjennom folkehelsestrategien og alternative tiltak.

Helsestasjonsteneste og helseteneste i skolen

Årsverk i alt til førebygging, helsestasjon og skolehelseteneste er auka frå 2011 til 2013. Kommunen har etablert helsestasjon for ungdom (kjelde:Kostra). Haram kommune får kr 317 000 til styrking av helsestasjon- og skolehelseteneste innan dei fire inntekter for 2014.

Fylkesmannen har ikkje hatt klager, eller tilsyn med helsestasjon- og skolehelsetenesta på fleire år, og er ikkje kjent med kvaliteten på områdene. Frå kommunen si side blir det vist til at Haram har bra dekning av helsesøstertenester samanlikna med KOSTRA-gruppa.

Helsestasjonstenesta er sentral i alt førebyggjande arbeid, og kommunen har prioritert tverrfagleg samarbeid og deltaking i spesielle satsingar og kompetansetiltak for betre å kunne arbeide med barn i risiko.

Dialogpunkt

- Korleis vurderer kommunen tilgangen på fastlege i kommunale oppgåver, eksempelvis sjukeheim, helsestasjon, miljøretta helsevern, både no og i dei komande åra?
- Korleis vil ev. kommunen i framtida sikre dekning av fastlegar?
- Kva er den største utfordringa kommunen ser når det gjeld kommunal ø-hjelp, herunder organisering av akutt plassar, legevaktsteneste med digitalt nødnett, legevaktsbemanning og ambulansetenester?
- Korleis sikrar kommunen tilbod om helsefremjande og førebyggjande tenester for alle innbyggjarane?
- Kva er den største utfordringa for kommunen i arbeidet med helsefremjande og førebyggjande tiltak?
- Kva plan har kommunen for styrking av helsestasjon- og skolehelsetenesta i 2014?

7.3 Pleie og omsorg

Dette delkapitlet omhandlar kommunens lovpålagde ansvar for helsetenester i heimen, personleg assistanse, her under praktisk bistand og opplæring, støttekontakt, plass i institusjon, her under sjukeheim og avlastningstiltak. Desse tenestene er forankra i *Lov om kommunale Helse- og omsorgstenester*.

Fylkesmannen sine fokusområde:

Fylkesmannen har mange oppgåver knytt til dette tenesteområdet, mellom anna gjennom den nasjonale satsinga Omsorgsplan 2015, som no er utvida til 2020 – Morgondagens omsorg.

Demensplan 2015 -til grunn for demensplanen ligg ei erkjenning av at dagens omsorgsteneste ikkje i stor nok grad er bygd og tilrettelagt for personar med demens. Det gjer at det dei næraste åra er naudsynt med endringar både i høve til omsorgstenesta si kompetanse, organisering og fysiske utforming. Demensplanen løfter fram tre hovudsatsingsområde: *dagaktivitetstilbod, betre tilpassa butilbod, samt auka kunnskap og kompetanse*. Demensplanen har tydelege mål som skal vere nådd ved planperiodens slutt i 2015.

Kompetanseløftet 2015 (K2015) er regjeringa sin kompetanse- og rekrutteringsplan for dei kommunale omsorgstenestene. Med betydeleg fleire eldre og andre med behov for omsorgstenester og færre i yrkesaktiv alder, går aldersbereevena ned. Kompetanseløftet inneheld strategiar og tiltak som skal bidra til å sikre tilstrekkeleg, kompetent og stabil bemanning i omsorgstenestene. Det skal bidra til å møte utfordringane Norge står framfor knytt til den demografiske utviklinga og det framtidige sjukdomsbilete i befolkninga. Tilskot frå K2015 har søknadsfrist 01.april og 01. september, og blir tildelt i juni og oktober.

Kvalitet og pasientsikkerheit i helse- og omsorgstenesta - Det konkrete arbeidet for å betre kvaliteten i helse- og omsorgstenestene må i all hovudsak skje i verksemdene. Systematisk kvalitets- og pasientsikkerheitsarbeid er eit ansvar for leiarar på alle nivå i tenesta. Arbeidet må forankrast hos og blir etterspurt av toppleiinga, men spesielt leiarar som arbeider nær pasienten har ei nøkkelrolle. Det overordna mål for kvalitets- og pasientsikkerheitsarbeidet er:

- eit meir brukarorientert helse- og omsorgstilbod
- auka satsing på systematisk kvalitetsforbetring
- betre pasientsikkerheit og færre uønska hendingar

Koordinerande eining - Føremålet med koordinerande eining for habilitering og rehabilitering er å medverke til at brukarar som har behov for tenester frå fleire ulike tenester frå fleire aktørar skal få eit heilskapleg tenestetilbod. Det er krav om at koordinerande eining skal vere synleg, tilgjengeleg og etablert.

Fylkesmannen sitt bilde av kommunen:

Demensomsorg

I 2010/2011 blei det gjennomført ei nasjonal kartlegging av tilbodet til personer med demens. I tillegg har Fylkesmannen sendt ut brev til alle kommunane for å følgje opp den enkelte kommune etter den nasjonale kartlegginga. Det vil bli ei ny nasjonal kartlegging hausten 2014.

Framtidige omsorgsutfordringar skal stå på dagsorden i det ordinære kommune- og økonomiplanarbeidet med spesielt fokus på: Eit helse- og sosialtenestetilbod som er tilpassa at talet på personar med demens og deira pårørande er aukande. Den nasjonale kartlegginga 2010/2011 viser at kommunen ikkje har eigen demensplan. Det er ikkje lovpålagt, men anbefalt. Kartlegginga i 2011 viser også at kommunen ikkje har demensteam. Kommunen har dagaktivitetstilbod, pårørandeskule/samtalegruppe, skjerma eining og bukollektiv.

Andel årsverk i brukarretta tenester m/ fagutdanning(Enhet %)

Kommunar	<u>2007</u>	<u>2008</u>	<u>2009</u>	<u>2010</u>	<u>2011</u>	<u>2012</u>	<u>2013</u>
Haram	70	73	73	73	73	74	76
Møre og Romsdal	74	74	74	75	74	75	76
Landet	71	72	72	72	73	74	75

Det er eit mål for Kompetanseløftet 2015 i vårt fylke, at 90 prosent av dei tilsette i brukarretta pleie- og omsorgsteneste skal ha helse- og sosialfagleg utdanning. Det er eit ambisiøst mål, som krev felles initiativ frå både utdanningsinstitusjonar og kommunar. I Haram kommune har 76 prosent av årsverka i brukarretta tenester relevant fagutdanning. Det er høgare enn gjennomsnittet for landet og på same nivå som Møre og Romsdal.

Andel årsverk utført av tilsette, 55 år og eldre

Kommune	2007	2010	2011	2012
Haram	23,5 %	31,4 %	30,8 %	32,6 %
Samla Møre og Romsdal	22,4 %	25,4 %	26,6 %	27,2 %
SAMLA LANDET	20,0 %	22,1 %	22,9 %	23,2 %

Kommunane i Møre og Romsdal samla sett har ein større del tilsette over 55 år i helse- og omsorgstenesta enn gjennomsnittet for landet. Møre og Romsdal har 27,2 prosent tilsette 55 år og eldre. Haram kommune hadde 32,6 prosent andel eldre arbeidstakarar i 2012. Det er høgare enn gjennomsnittet i Møre og Romsdal og landet.

Andel plassar i einerom i pleie- og omsorgsinstitusjonar (Enhet %)

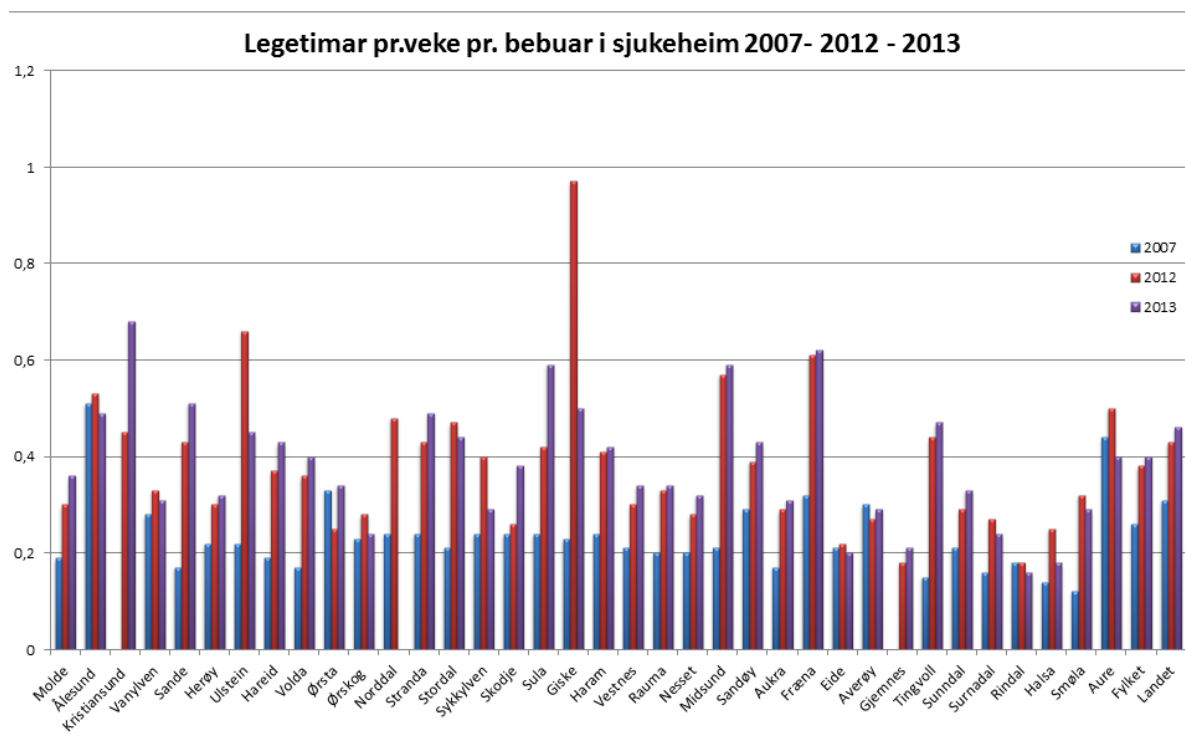
Kommunar i Møre og Romsdal	<u>2007</u>	<u>2008</u>	<u>2009</u>	<u>2010</u>	<u>2011</u>	<u>2012</u>	<u>2013</u>
Haram	100.0	100.0	100.0	100.0	98.9	100.0	100.0
Møre og Romsdal	95.8	96.2	96.4	95.3	95.2	93.9	92.7
Landet	92.0	93.6	93.8	93.4	93.8	93.5	93.8

Haram kommune har 100% andel plassar i einerom. Fylkesmannen er av den oppfatning at det er viktig å halde fast på den tydelege nasjonale målsettinga om at personar som skal bu på institusjon over lengre tid, skal få tilbod om eige rom. Dette er også forankra i Forskrift om kvalitet i pleie og omsorgstenestane, som seier at kommunen skal utarbeide skriftlege nedfelte prosedyrar som søker å sikre at brukarar av pleie- og omsorgstenester får tilfredsstilt grunnleggande behov som tilbod om eige rom ved langtidsopphold.

Legetimar pr. veke pr. bebuar i sjukeheim

<u>Region</u>	<u>2007</u>	<u>2008</u>	<u>2009</u>	<u>2010</u>	<u>2011</u>	<u>2012</u>	<u>2013</u>	Legetimer per uke per beboer - lokal norm 2008
Haram	0.24	0.29	0.25	0.37	0.38	0.41	0.42	0,62
Møre og Romsdal	0.26	0.26	0.29	:	0.33	0.38	0,40	
Landet	0,31	0,33	0,34	0,37	0,39	0,43	0,46	

Indikatoren viser gjennomsnittleg tal på legetimar pr. veke pr. bebuar i sjukeheim og buform med heildøgns omsorg og pleie. 0.25 timer tilsvarar 15 min. pr beboar.



I 2007 blei kommunane bedt om å talfeste kor mange legetimar som kreves for å oppfylle lovkravet om fagleg forsvarleg tenester og eigne krav til kvalitet på legetenesta i sjukeheim, basert på risiko- og behovsvurderingar. Haram kommune sette 0,62 legetimar pr. veke pr. bebuar som lokal norm. Kommunen hadde 0,42 legetimar per veke per bebuar i 2013. Haram kommune ligg under gjennomsnittet i landet, men over gjennomsnittet i Møre og Romsdal.

Det er framleis grunn til å ha eit sterkt fokus på utviklinga når det gjeld legetid i sjukeheimar og i pleie- og omsorgstenestene elles, spesielt med tanke på at bebuarane i sjukeheim ofte har fleire og meir komplekse helseproblem. Det er om lag 75- 80 % av bebuarane som har kognitiv svikt eller ein demenssjukdom. Kortare liggetid på sjukehus, auka vektlegging av korttids- og rehabiliteringsopphald og styrking av palliativ behandling stiller òg større krav til medisinsk-fagleg kompetanse i sjukeheim. Etter innføringa av Samhandlingsreforma er utbygging av akutt plassar og lokalmedisinske senter viktige verkemiddel for kommunane.

Kommunen vedtok våren 2014 å bygge nytt omsorgssenter med 70 plassar som skal stå ferdig 2016. Kommunen omstrukturerer pleie- og omsorgstilbodet i samband med dette slik at tilbodet blir meir fleksibelt, og større einingar som kan tilby høgare samla kompetanse.

Kommunen etablerte i 2013 tildelingskontor for pleie- og omsorgstenester. Ved å samle saksbehandling i omsorgseiningane på ein stad er målet m.a.:

- at ein skal oppnå meir effektivisering og kvalitetssikring av sjølve saksbehandlinga,
- at ein skal få saksbehandlarar med god kompetanse - tilleggsutdanning innan helserett
- at innbyggjarane skal ha ein stad å henvende seg når dei vil orientere seg om ulike omsorgstenester
- tildelingskontoret vil vere bindeleddet mellom helseføretak og kommunen

Dialogpunkt

- Har kommunen riktig normtall på legetimar pr. veke pr. bebuar i sjukeheim i 2014, basert på risiko- og behovsvurdering?
- Kva gjer kommunen for å auke andel årsverk med fagutdanning?
- Kva pasientgruppe er det som har minst fagutdanna personell?
- Har kommunen planer om å etablere demensteam?

7.4 Gjennomføring av helsehjelp eller omsorgstenester med tvang

Å yte helsehjelp eller omsorgstenester ved bruk av tvang er eit inngrep i pasienten sin sjølvråderett. Difor er rettstryggleiken særskilt viktig ved denne typen tiltak. Fylkesmannen skal sjå til at regelverket er fylgt, og at det blir fatta vedtak om tvungen hjelp der dette er aktuelt.

Delkapitlet omhandlar tvang etter:

- Pasient- og brukerrettighetslova kap. 4A
- Helse- og omsorgstenestelova kap. 9

Fylkesmannen sine fokusområde:

Pasient- og brukerrettighetslova kap. 4A:

Pasient- og brukerrettighetslova kapittel 4A vart iverksett 01.01. 2009. Regelverket skal sikre at personar utan samtykkekompetanse, som motsett seg helsehjelp skal ha sin rettstryggeleik ivaretatt. Fylkesmannen driv opplæring og rettleiing, samt etterprøver vedtak og behandlar klager.

Helse- og omsorgstenestelova kap. 9:

Fylkesmannen si hovudoppgåve i høve til bruk av tvang og makt overfor personar med psykisk utviklingshemming er sakshandsaming av kommunane sine vedtak om bruk av tvang og makt og avgjerder om skadeavverjande tiltak i naudsituasjonar.

Gjennom si sakshandsaming og ved ulike tilsyn får Fylkesmannen kjennskap til kommunane sin praksis på dette området. Dei siste åra har det vore fokusert på korleis kommunane kan sikre kvaliteten i tenestene til personar med psykisk utviklingshemming. Det er særleg lagt vekt på kva tiltak som kan settast i verk for å fylle lova sine krav om kvalifisert personell. I 2014 vil Fylkesmannen gjennom sitt utviklingsarbeid fokusere på lova sine krav til tenester som er fagleg og etisk forsvarleg, samt kravet om å arbeide med å finne andre løysingar enn bruk av tvang og makt.

Fylkesmannen sitt bilde av kommunen:

Pasient- og brukarrettighetslova kap. 4A:

Fylkesmannen har fått kopi av 8 vedtak frå Haram kommune sidan lova vart iverksett (av desse to vedtak i 2013 og eit vedtak hittil i år). Eit sentralt spørsmål er om regelverket er kjent for kommunen. Ein har grunn til å tru at det er underrapportering på området, som betyr at ulovlig tvang vert gjennomført. I beste fall kan det låge talet på vedtak bety at tvang ikkje blir nytta. Eit sentralt spørsmål er om regelverket i tilstrekkeleg grad er kjent og teke i bruk.

Helse- og omsorgstenestelova kap 9:

Per 01.01.2013 er det rapportert om 22 personar med psykisk utviklingshemming over 16 år i Haram kommune. Haram kommune har i få saker fått melding om bruk av tvang og makt overfor personar med utviklingshemming i naudsituasjonar og det er pr. i dag ingen vedtak om bruk av tvang og makt overfor enkeltpersonar i Haram kommune som er heimla i helse-

og omsorgstenstelova kapittel 9. Ut frå talet på personar med utviklingshemming kan det være grunn til å tru at det er underrapportering på området, men fylkesmannen har pr. i dag ikkje nok informasjon om tilhøva. Fylkesmannen vil difor vurdere oppfølging av kommunen på dette området.

Dialogpunkt

- Korleis sikrar kommunen at regelverket knytt til avgjerd om bortfall av samtykkekompetanse og tvang, er kjent og etterlevd i heile personalgruppa?
- Korleis blir kunnskap om regelverket overført til andre tenesteområde i kommunen?

7.5 Psykisk helsearbeid

Dei kommunale helse- og omsorgstenestene omfattar tenester etter behov uavhengig av brukarens diagnose. Kommunen må difor sjå til at tilbodet til personar med psykiske helseproblem har omfang og kvalitet i samsvar med behovet. Kommunen må også syte for at tenestene har den kompetanse som trengs for å yte eit forsvarleg tilbod.

Fylkesmannen sine fokusområde:

Fylkesmannen har i oppgåve å fylgje med på utviklinga i tenestetilbodet og medverke til auka kvalitet og kompetanse. Ein er spesielt oppteken av god koordinering mellom ulike tenesteaktørar og godt tverrfagleg arbeid.

Fylkesmannen skal gjere seg kjent med, og fylgje tenesteutviklinga på felte *psykisk helsearbeid og rusarbeid til barn, unge og vaksne* i den enkelte kommune, mellom anna gjennom å kvalitetssikre og sende inn rapporteringa frå kommunane.

I samarbeid med nasjonale og regionale kompetansesentra skal Fylkesmannen medverke til kvalitets- og kompetanseutvikling i lokalt psykisk helsearbeid og rusarbeid, gjennom råd, vegleiing og formidling av lovverk, nasjonale mål og faglege retningslinjer. Dette arbeidet bør også involvere brukar- og pårørandeorganisasjonane og spesialisthelsetenesta.

Fylkesmannen har gjennom si verksemd til hensikt å sjå rus-/og psykisk helsearbeid som eit fagfelt, noko som kjem til uttrykk i temasamlingane «Som ringar i vatn», der samhandling mellom kommunar og spesialisthelsetenesta står sentralt.

Fylkesmannen sitt bilde av kommunen:

Slik Fylkesmannen tyder rapporteringstala på ressursbruken innan fagområdet psykisk helsearbeid (IS-24) har Haram kommune inntil 2012 prioritert å oppretthalde nivået på tenestene etter opphøyr av øyremerking av midlar (01.01.09).

Kommunen har over fleire år hatt stort fokus på borna sine oppvekstvilkår, der målet er saman med andre tenesteytarar å fange opp dei som slit. Å komme tidleg til med hjelp står sentralt. I tillegg fremje god samhandling.

Tenestetilbodet til dei vaksne med psykiske helseproblem blir opplevd som godt. Det er over år prioritert oppbygging av gode tilbod. Kommunen er tildelt bustadsosiale tilskotsmidlar og har 7 bueiningar med døgnbasert personellbase som også gir tilbod til andre heimebuande, nokre av desse er felles med rusomsorga. Kommunen er vidare i gang med realisering av 4 nye einingar som er planlagt teke i bruk i løpet av året.

Kommunen har hittil opplevd god tilgang på fagkompetanse innan området. Det er også tilbod om eige dagsenter for brukargruppa og poliklinisk oppfølging av psykiatriske sjukepleiarar.

Til tross for godt tilbod beskriv tenesta sjølv utfordringar med brukarar som avviser hjelp. Dette er ofte personar med samansette utfordringar knytt til rus og psykisk helse.

Dialogpunkt

- Kva utfordringar ser kommunen når det gjeld behov innan psykisk helsearbeid i dag og framover?

7.6 Rusfeltet



Kommunen må ha tilstrekkeleg kompetanse når det gjeld rus.

Kommunane har ansvar for forsvarlege tenester til personar med rusproblem i tråd med lovverk og retningsliner for dei kommunale helse- og omsorgstenestene. Dei som misbruker alkohol og andre rusmiddel, skal få råd og hjelp av det kommunale tenesteapparatet. På same måte skal familiemedlemmar og andre pårørande få hjelp og rettleiing. Helse- og omsorgstenesta kan mellom anna hjelpe til med behandling, bustad og etablere eit program for støtte på arbeidsplassen. Om hjelpetiltak i kommunen ikkje er strekker til, skal kommunen vise til tverrfagleg spesialisert rusbehandling i spesialisthelsetenesta.

Parallelt med å arbeide for gode tenester for dei som har utvikla eit misbruk, må kommunen ha eit førebyggjande perspektiv på rusfeltet. Det gjeld både med tanke på at problem ikkje skal få etablere seg og at begynnande problem ikkje skal få utvikle seg. Å redusere både tilgjenge og etterspurnad er viktige element i ein førebyggjande strategi, i tillegg til god kompetanse. Tverrfaglege tenester og kompetanse er naudsynt for å utvikle tenester av god kvalitet i kommunane.

I perioden 2008 -2012 var det ein opptappingsplan for rusfeltet. Eit av dei viktigaste verkemidla i denne opptappingsplanen var tilskot til kommunalt rusarbeid. Ordninga skulle stimulere kommunane til å sette kommunalt rusarbeid på dagsorden. Den vart avslutta i 2012, men vert no relansert i 2014. Stortingsmelding 30 (2011-2012): «*Se meg! En helhetlig*

rusmiddelpolitikk» er ei vidareføring av opptrappingsplanen på rusfeltet og skisserer den nasjonale strategien på rusfeltet.

Fylkesmannen sine fokusområde:

Fylkesmannen skal koordinere og samordne verkemiddel på dei ulike fagområda på ein slik måte at dei støtter opp under det tverrfaglege- og tverrsektorielle arbeidet på områder innan både psykisk helse arbeid og rusarbeid. (Sjå derfor og punkt 7.7 Psykisk helsearbeid og punkt 7.4 Sosialtenesta).

Det er tydelege føringar i Fylkesmannen sitt oppdrag på fagfelte rus/psykisk helse om at barn og unge, og pårørnde skal prioriterast. Fylkesmannen skal sjå sine sektoroppdrag overfor barn og unge med samansette problem i samanheng. Det skal rettast eit særskilt fokus på kapasitet, tilgjenge, heilskaplege og samstundes tenester der kvalitet, kompetanse og kunnskapsbasert praksis skal prege arbeidet.

Fylkesmannen sitt bilde av kommunen:

Haram kommune har over fleire år utvikla eit systematisk arbeid på rusfeltet. Kommunen har sett fokus både på det førebyggjande arbeidet og på arbeidet med etablerte rusmisbrukarar.

Tre forskjellige prosjekt har vore delvis finansiert av tilskot til kommunalt rusarbeid i perioden 2009 – 2012. Eit lavterskel oppfølgingstiltak for ungdom som trong særskilt oppfølging, mellom anna i samband med økonomi, eit lavterskel arbeidstiltak «Ut på gården» som kommunen har vidareført, og ei deltids prosjektstilling i eit år for arbeid med rutinar for samarbeid om eldre med skadelege rusvanar. Kommunen har prioritert arbeidet med rusfeltet og har, slik Fylkesmannen ser det, ei brei tilnærming til feltet.

I 2013 tok kommunen del i kartlegginga «Brukarplan», eit kartleggings verktøy for å avdekke tenestebehovet til personar med rus- og psykiske helseproblem. Det gir kommunen ei god oversikt over kva slags tenester det er behov for og kommunen kan med ei slik oversikt identifisere sårbare område og sette inn ressursar der det trengst mest.

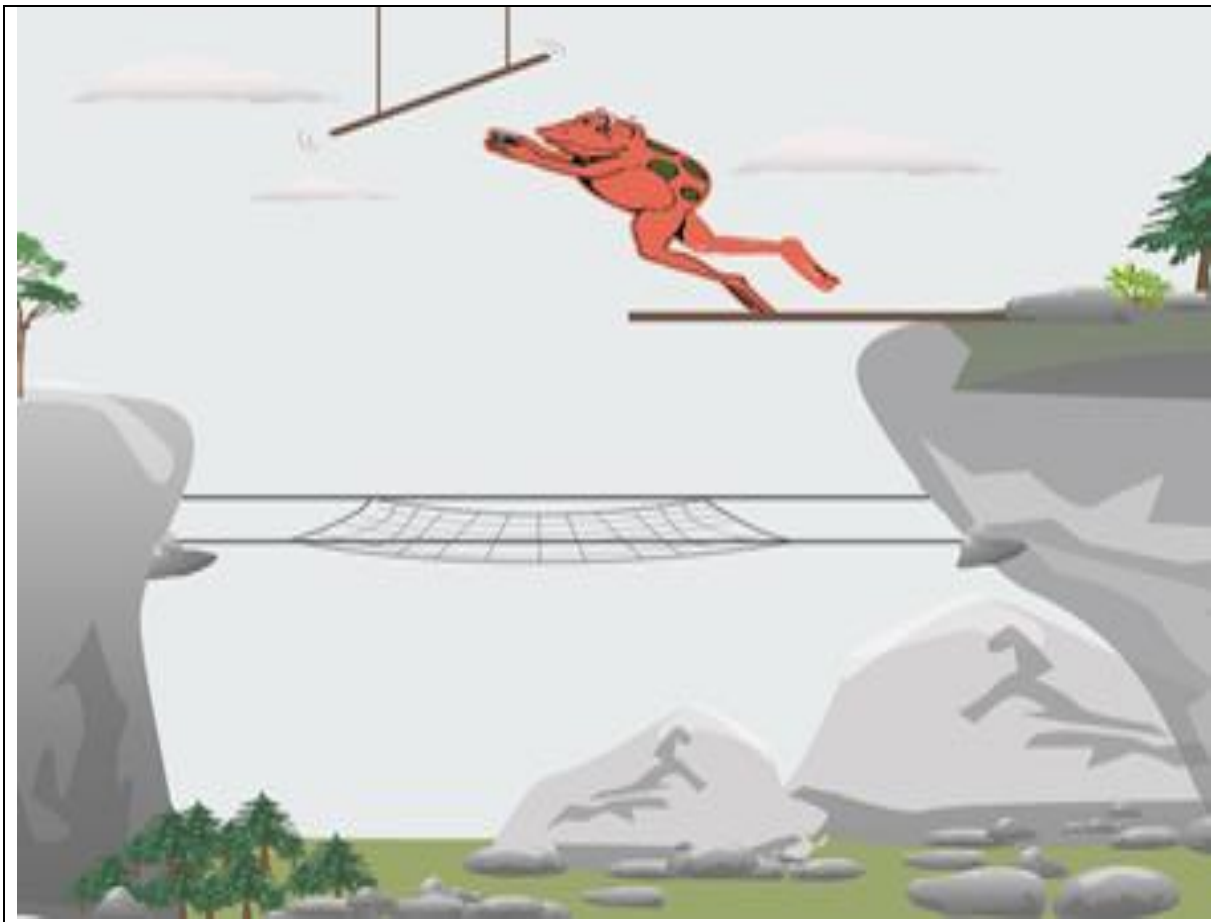
Kommunen sine nettsider har ei eiga fane som beskriv rusarbeidet. Det gjer at innbyggjarane lett kan få tak i den informasjonen dei treng og kome i kontakt med rett person i hjelpeapparatet. Kommunen har og rullert si ruspolitiske plan, som inneheld både førebyggjande perspektiv for sal og skjenking, alkoholførebygging i eit folkehelseperspektiv og tiltak for etablerte rusmisbrukarar. Det er ei god og allsidig plan med konkrete tiltak, som er knytt opp mot fleire avdelingar i kommunen.

Dialogpunkt

- Korleis vil Haram kommune utvikle det kommunale tenestetilbodet til å bli enda meir samhengende når plan for psykisk helsearbeid og pleie og omsorgsplanen skal rulas?
- Korleis kan Haram kommune knytte lokal alkoholpolitikk og folkehelsearbeidet tettare saman ?

7.7 Sosialtenesta

Kommunen sine oppgåver på sosialtenesteområdet er knytt til Lov om sosiale tenester i NAV. Hovudoppgåva for det kommunale tenesteområdet i arbeids- og velferdsforvaltninga er å medverke til at fleire kan kome i arbeid, vidareutvikle arbeidet på fattigdomsområdet og sikre god forvaltning av lov om sosiale tenester i NAV.



Sosialtenestelova i NAV er samfunnets siste sikkerhetsnett.

Fylkesmannen sine fokusområde:

Vi har fokus på korleis kommunen forstår og brukar lova og forskriftene, og om barn og unge sin situasjon blir vektlagt i sakshandsaminga. Kommunen har eit sjølvstendig ansvar for rett kompetanse i kontora, men fylkesmannen medverkar til kompetanseutvikling ved å legge til rette kurs og opplæring for tilsette.

Fylkesmannen ga i 2012/13 opplæring i sosialtenestelova i NAV, med tilhøyrande forskrifter og rundskriv over til saman 5 dagar. I 2014 blir det gitt opplæring til nye tilsette

Fylkesmannen har fokus på oppfølging av framandspråklege og flyktningar/innvandrar, og deira behov for sosiale tenester og hjelp til arbeid og integrering i samfunnet.

Fylkesmannen følgjer med i kommunen sitt arbeid mot fattigdom og sosial ulikskap, og forvaltar tilskot til utvikling av gode tenester.

Fylkesmannen sitt bilde av kommunen:

Fylkesmannen sitt bilde av sosiale tenester i NAV kontoret i Haram er danna på grunnlag av den generelle kunnskapen vi har frå før, og etter samtale med NAV leiar. Vi skildrar i hovudsak sosialtenesteområdet, som kommunen har ansvar for.

Organisering/leiing/partnarskap/generelt:

NAV kontoret skal ta i vare kommunen sine oppgåver etter lov om sosiale tenester i NAV. Dei obligatoriske kommunale tenestene (minimumsløysinga) som inngår i NAV-kontoret er: Opplysning, råd og vegleiing, (under dette også økonomisk rådgjeving), økonomisk stønad, midlertidig bustad, individuell plan og kvalifiseringsprogrammet. I tillegg til dei generelle oppgåvene; informasjon og generell førebygging, samarbeid med andre deler av forvaltninga, samarbeid med frivillige organisasjonar, bustader til vanskeligstilte og beredskapsplan.

Ved NAV kontoret er det 10 tilsette, av desse er 6 tilsett siste året irekna NAV leiar. Etter ei lang periode med underbemanning, er det no to vikarar inne.

NAV leiar er organisert under einingsleiar sosiale tenester som deltek i rådmannen si leiargruppe, NAV leiar deltek når det er aktuelle saker. Vidare deltek ho i partnarskapsmøte saman med kommuneleiing og NAV Møre og Romsdal ein gong i året. NAV kontoret har fast samarbeidsmøte med helseeininga annakvar månad, vidare med legene 1 gang pr år og med flyktingtenesta 1 gang i månaden, det kjem årleg flyktningar til Haram. Vidare har dei ein ambisjon om minimum to møte pr år med rustenesta, og elles etter behov.

Kvalifiseringsprogram (KVP)

Kommunen hadde tilsyn med Kvalifiseringsprogrammet i mai 2014, det blei avdekt avvik og kommunen arbeider no med ein plan for å lukke dette. Kontoret uttrykkjer eit ønske om å utvikla denne tenesta. Dei har pr. i dag 7 deltakarar på KVP og arbeidet er fordelt etter fødselsdato i team Oppfølging.

Økonomisk stønad og økonomi/gjeldsrådgjeving

NAV leiar seier at ho har inntrykk av at utbetaling av økonomisk stønad er stabil (ikkje talfesta). Dei har fokus på arbeid og andre løysingar, framfor passiv stønad. Når det gjeld økonomi- gjeldsrådgjeving oppgjer dei at dei manglar ei god langsiktig plan, dette er under drøfting. Alle veiledarane tek enklare rådgjeving, dei tyngre sakene er det 2 veileदारar som har kompetanse, i tillegg til NAV leiar. Dei opplever ikkje stort behov for denne tenesta no, men det varierer.

Dei deltek i prosjekt saman med 10 av kommunane i Tenesteområde Sunnmøre – i regi av Arbeids- og velferdsdirektoratet.

Bustader

Haram kommune har tre bustader med enkel standard (lavterskel) som vert brukte ved midlertidige behov. I periodar er dette for lite. Då vert campinghytter nytta.

Det er press på bustadmarknaden spesielt på fastlandet. Kommunen eig/disponerer bustader til utleige til sosialt vanskelegstilte. Desse er alle lokaliserte i Brattvåg. Grunna det generelle presset på bustadmarknaden, vert det også press på dei kommunalt disponerte bustadene.

Perioden for kommunen sin bustadsosiale handlingsplan er gått ut. Arbeidet med ny plan er godt i gang. Målet er å få den vedteken i kommunestyret i inneverande år.

Barn og unge

I verksemdsplanane til NAV kontoret er fokuset på gruppa høgt. Kommunen har ordninga «Opplevelseskortet», men ingen av NAV sine brukarar har teke dette i bruk ennå, ein har takka nei. Kommunens aktivitetstilbod knytt til Opplevelseskortet er litt uavklart, det blir diskutert og jobba vidare med saka. NAV kontoret sine saker med brukarar som har barn, blir ifylgje NAV-leiar alltid kartlagt og diskutert. Når det gjeld unge brukarar oppgjev dei at dei eit tett og godt samarbeid med Oppfølgingstenesta ved Haram VG. skule. Kommunen har ikkje barnefattigdomsprosjekt med tilskot frå Fylkesmannen.

Sjå elles pkt 2.4 Betre oppvekst – felles innsats for barn og unge.

Rus:

NAV kontorets oppleving av rusområdet er at rustenesta er god og dei samarbeider godt i enkeltsaker. Kommunens rusteneste er ikkje med i NAV sin portefølje. Sjå difor pkt 7.8 rus.

Klagesaker:

Fylkesmannen behandla to klagesaker frå NAV Haram i 2013 og ei i 2014.

Tilsyn:

Kommunen hadde tilsyn med Kvalifiseringsprogrammet i mai 2014, det blei avdekt avvik og kommunen arbeider no med ei plan for å lukke avviket.

Dialogpunkt

- Korleis vil kommunen løyse utfordringane dei har i høve midlertidig bustad og dyre bustader for vanskeligstilte personar.
- NAV leiar ønskjer høgt fokus på barna sin situasjon og ønskjer dette tema som dialogpunkt

7.8 Barnevern

Ei kjerneoppgåve for barnevernstenesta i kommunane er å undersøke saker der det er bekymring for barn. Ut i frå ei konkret vurdering av tilhøva kan barnevernstenesta sette inn tiltak. Hjelpetiltak i heimen er mest vanleg, og det skal i desse sakene ligge føre ein

tiltaksplan. I alvorlege situasjonar kan barnet takast under omsorg og plasserast utanfor heimen, anten i fosterheim eller i institusjon. Det er fylkesnemnda som tek avgjerd i slike tilfelle.



Statsbudsjetta har dei siste åra (2011 – 2014) hatt midlar til styrking av det kommunale barnvernet. Satsinga skal setja kommunane betre i stand til å utføre sine lovpålagte oppgåver etter barnevern-lovgjevinga. Det blir satsa både på fleire stillingar og på kompetanseheving.

Fylkesmannen sine fokusområde:

Fylkesmannen skal følgje opp kommunane med tilsyn i barnevernet, samt følgje med på kommunen sine planar for styrking/utvikling av tenesta. Den statlege styrkinga av det kommunale barnevernet i dei siste åra (2011-2014) har gitt kommunane i fylket både fleire stillingar og midlar til kompetanseheving. Fylkesmannen har ei rolle både med å fordele styrkingsmidlar og følgje opp

resultatet av satsinga. Stillingane er finansiert gjennom øyremerkta tilskot. Det er fordelt til saman 44,1 stillingar i vårt fylke frå 2011 til 2014. I tillegg er det fordelt midlar til kompetansehevande tiltak.

Fylkesmannen sitt bilde av kommunen:

Fylkesmannen sitt bilde av barneverntenesta i Haram kommune er danna gjennom 2 årlege rapporteringar, tilsyn, klagesaker og anna kontakt. Tenesta er i perioden 2011-2014 styrka med 1 stilling og midlar til kompetanseheving gjennom den statlege satsinga. Kommunen har etter dette 6,4 fagstillingar, 80% merkantil stilling og 50% tiltaksstilling.

Barneverntenesta er organisert som ein del av eininga Tiltakstenester for barn og unge

(TBU). Dei deltek i Sunnmøre Regionråd sitt nettverk Mission Possible, eit prosjekt som skal styrke samhandlingskapabiliteten hos aktørar som arbeider med barn og unge i risiko.

I 2012 vart det gjennomført tilsyn med kommunen sitt arbeid med undersøkingar og evaluering av tiltak i barnevernet. Det vart gjeve to avvik. Tilsynet vart avslutta i april 2013 etter at kommunen hadde sett i verk relevante tiltak for å rette på forholda. Tiltaka syntest å vere implementert i tenesta.

Siste rapportering (pr. 30.06.14) viser at kommunen har ei positiv utvikling når det gjeld undersøkingstida i barnevernssaker. Når det gjeld oppfølging av barn med tiltak både i og utanfor heimen, viser tala at kommunen har fleire utfordringar. Ikkje alle barn som kommunen har omsorga for, får tilstrekkeleg tilsyn og oppfølging, og ikkje alle barn med hjelpetiltak i heimen får tiltaket evaluert etter reglane i barnevernlova.

Dialogpunkt

- Korleis arbeider kommunen for at barn som får tiltak frå barnevernet både i og utanfor heimen får oppfølging i tråd med krava i barnevernlova

Kap. 8 – Oppsummering

8.1 Generelt

Med *Kommunebilde for Haram* har Fylkesmannen utarbeidd ein kortfatta situasjonsrapport for kommunen som samfunn og organisasjon. Søkelyset er retta mot Fylkesmannen sine fokusområde slik dette kjem til uttrykk gjennom embetsoppdraget frå dei ulike departement og direktorat. Eit viktig mål med dokumentet er at kommunen og Fylkesmannen kan ha dialog om ulike utfordringar og korleis ein kan kome fram til betre løysingar i lag.

Kommunen har på sin side utarbeidd *Kommunal planstrategi for Haram* for perioden 2012 – 2015. Her blir viktige utfordringar for kommunen og strategiske val for å møte utfordringane nærare drøfta. Vidare blir både status for overordna planar etter plan- og bygningslova og planar for ulike kommunale tenesteområde nærare gjennomgått og vurdert. Kommunen vil i inneverande planperiode prioritere arbeidet med revisjon av kommuneplanen. Dette omfattar i første rekke kommuneplanens arealdel, men også handlingsprogrammet knytt til kommuneplanens samfunns-/strategidel. Samla sett framstår planstrategi og kommuneplan som eit viktig verktøy for samfunnsstyring og tenesteproduksjon.

8.2 Vidare dialog og samarbeid

Innhaldsmessig har dette dialogdokumentet retta søkelys mot følgjande hovudtema:

- Regional og kommunal samfunnsutvikling – plansamordning, kommuneøkonomi og interkommunalt samarbeid
- Justis og beredskap
- Miljøvern og arealforvaltning
- Landbruk og bygdeutvikling
- Oppvekst og utdanning
- Helse- og sosial

For kvart hovudtema er det lista opp ulike deltema, og til kvart av desse er det under overskrifta *Fylkesmannen sitt bilde av kommunen* gjort nærare greie for kommunens status i forhold til Fylkesmannens fokusområde og eventuelle andre relevante forhold. Under

overskrifta *Dialogpunkt* peikar Fylkesmannen på utvalde innsatsområde som kommunen kan nytte i sitt vidare arbeid med kvalitetsforbetring. Fylkesmannen ønskjer nærare dialog med kommunen. På fleire av desse områda kan det vere aktuelt med vidare dialog og samarbeid. Fagavdelingane hos Fylkesmannen representerer her ein viktig kunnskapsressurs som vil kunne følgje opp med råd og rettleiing.

Fylkesmannens samla inntrykk er at Haram kommune på dei fleste fagområde gjer ein grundig og systematisk innsats knytt til dei samfunnsoppgåvene og utfordringane kommunen står overfor. Dette omfattar arbeid både innanfor og på tvers av kommunale sektorar og fagområde. Krav om oppdatert fagkunnskap og krav til oppbygging av robuste faglege kompetansemiljø vil vere ei utfordring for mange kommunar; slik også for Haram.

Vedlegg

Nokre aktuelle lenker til:

Statistikk

- Kommunestatistikk Møre og Romsdal
<http://mrfylke.no/Tenestoomraade/Plan-og-analyse/Statistikk-og-analyser/Kommunestatistikk>
- Fylkesstatistikk Møre og Romsdal
<http://mrfylke.no/Tenestoomraade/Plan-og-analyse/Statistikk-og-analyser/Fylkesstatistikk>
- Folkehelsestatistikk Møre og Romsdal
<http://mrfylke.no/Tenestoomraade/Plan-og-analyse/Statistikk-og-analyser/Folkehelsestatistikk>
- SSB/KOSTRA <http://www.ssb.no/kostra/>

Tabellar/figurar/kart

- Møre og Romsdal fylkeskommune/Plan og analyse/Kart og fagdata
<http://mrfylke.no/Tenestoomraade/Plan-og-analyse/Kart-og-fagdata>

Planar/dokument m.m.

- Regional planstrategi 2012 – 2016 Møre og Romsdal
<http://mrfylke.no/Tenestoomraade/Plan-og-analyse/Regional-planlegging/Regional-planstrategi>
- Fylkesplan for Møre og Romsdal 2013 – 2016
<http://mrfylke.no/Tenestoomraade/Plan-og-analyse/Regional-planlegging/Fylkesplan>
- Riss <http://mrfylke.no/Tenestoomraade/Plan-og-analyse/Statistikk-og-analyser/RISS>
- Temp <http://mrfylke.no/Tenestoomraade/Plan-og-analyse/Statistikk-og-analyser/Konjunkturbarometeret-Temp>

Tilsynskalender sjå

Fylkesmannen i Møre og Romsdal; heimeside <http://www.fylkesmannen.no/More-og-Romsdal/>