



FYLKESMANNEN I
MØRE OG ROMSDAL



Guri og Une. Foto: Smøla kommune

Kommunebilde

Smøla kommune



**Eit grunnlagsdokument for dialog mellom Smøla kommune
og Fylkesmannen i Møre og Romsdal**

22.01.2014

Utgitt av Fylkesmannen i Møre og Romsdal

Dokument ferdigstilt 22.01.2014

Ansvarleg redaktør : Assisterande fylkesmann Rigmor Brøste,

Redaksjon/Kontaktpersonar:

Sveinung Dimmen, samordnar, Fylkesmannen i Møre og Romsdal tlf: 71 25 84 20 / 48 14 90 56

epost: sveinung.dimmen@fylkesmannen.no

Vidar Myklebust, kommunikasjonsrådgivar, Fylkesmannen i Møre og Romsdal, tlf 71 25 84 19 / 918

28 322 epost: vidar.myklebust@fylkesmannen.no

Rigmor Brøste, assisterande fylkesmann i Møre og Romsdal, tlf 71 25 84 14 / 926 59 401, epost:

rigmor.broste@fylkesmannen.no

For meir informasjon sjå: <http://fylkesmannen.no/More-og-Romsdal/>

Innhold

Forord.....	5
Kap. 1 – Innleiing.....	6
1.1 Innhald/struktur i dokumentet	6
1.2 Kort om Fylkesmannens rolle og funksjon	8
1.3 Forankring i strategiplanen og i embetsoppdraget	10
1.4 Fylkesmannen sine satsingar på tvers av fagavdelingane	10
1.5 Kort om Smøla kommune.....	12
Kap. 2 Lokal samfunnsutvikling og kommunesamordning	15
2.1 Generelt om status, utviklingstrekk og utfordringar på fagområdet	15
2.2 Kommuneplanlegging som politisk og administrativt styringsverktøy.....	16
2.3 Folkehelse	20
2.4 Betre oppvekst – felles innsats for barn og unge.....	23
2.5 Kommuneøkonomi og økonomistyring.....	25
2.6 Interkommunalt samarbeid	27
Kap. 3 – Justis- og beredskap	28
3.1 Generelt om status, utviklingstrekk og utfordringar på fagområdet	28
3.2 Samfunnstryggleik og beredskap.....	28
3.3 Klagesaker etter plan- og bygningslova.....	29
3.4 Vergemål.....	30
Kap. 4 - Miljøvern og arealforvaltning	31
4.1 Generelt om status, utviklingstrekk og utfordringar på fagområdet	31
4.2 Forvaltning av arealressursane gjennom kommunal arealplanlegging	32
4.3 Naturvern.....	33
4.4 Forureining.....	34
Kap. 5 – Landbruk.....	37
5.1 Generelt om status, utviklingstrekk og utfordringar på fagområdet	37
5.2 Landbruk og bygdeutvikling	38
5.3 Forvaltningsoppgåver på landbruksområdet	41
Kap. 6 – Oppvekst og utdanning.....	43
6.1 Generelt om status, utviklingstrekk og utfordringar på fagområdet	43
6.2 Barnehage	44
6.3 Grunnskule.....	46

Kap. 7 – Helse og sosial	51
7.1 Generelt om status, utviklingstrekk og utfordringar på fagområdet	51
7.2 Kommnehelse	52
7.3 Pleie og omsorg	54
7.4 Sosialtenesta	57
7.5 Barnevern	59
7.6 Gjennomføring av helsehjelp med tvang	61
7.7 Psykisk helsearbeid	62
7.8 Rusfeltet	63
Kap. 8 – Oppsummering	64
8.1 Generelt	64
8.2 Vidare dialog og samarbeid	64
Vedlegg	66

Forord

Kjære politikarar og leiarar i Smøla kommune!

I Møre og Romsdal ønskjer Fylkesmannen å besøke alle 36 kommunane i perioden 2013-2015 for å kunne gjere jobben som bindeledd mellom kommunane og sentrale styresmakter enda betre. På våre kommunebesøk er det formannskapet og øvste administrative leiing i kommunane vi ønskjer å ha ein dialog med.

I forkant av kvart kommunebesøk vert det utarbeidd eit kommunebilete som beskriv korleis vi ser på kommunen og korleis den utfører sine oppgåver innan dei ulike fagområda.

Etter kvart kapittel er det laga såkalla «dialogpunkt» med spørsmål som kommunen å ta med seg i sitt vidare arbeidet med kvalitetsutvikling av tenestene. Det er også meininga at vi tek fatt i nokre av desse dialogpunkta som grunnlag for diskusjonen. Kva for punkt som vert diskutert er også opp til den einskilde kommune.

Vi har ei felles målsetting om å tilby gode tenester til våre innbyggjarar i Møre og Romsdal, og vi ønskjer å vere ein medspelar for kommunane. At vi kjenner betre til kvarandre, våre ulike roller og oppgåver trur vi vil bidra til nettopp dette. Spesielt er vi opptatt av satsingsområda *folkehelse og barn og unge sine oppvekstvilkår*. Det er ei av årsakene til at vi etterspør representantar frå Ungdomsrådet, og ønskjer å høyre kva dei er opptekne av.

Vi ser fram til besøket i Smøla kommune.

Lodve Solholm



Lodve Solholm

Kap. 1 – Innleiing

- *Om innhald/struktur i dokumentet*
- *Kort om Fylkesmannens rolle og funksjon, med søkelys på dialog og samarbeid med kommunane*
- *Forankring i strategiplanen og i embetsoppdraget*
- *Om overordna prioriteringar og satsingar på tvers av fagavdelingane*

1.1 Innhald/struktur i dokumentet

Kommunebilde for Smøla vil inngå som eit viktig grunnlag for nærare samarbeid og dialog mellom Fylkesmannen og kommunen. Dokumentet er forankra i Fylkesmannens embetsoppdrag. Målet med dokumentet er at kommunen og Fylkesmannen saman kan ha dialog om ulike utfordringar og korleis ein saman kan kome fram til betre løysingar for innbyggerane i Møre og Romsdal.

Kommunebildet vil saman med kommunestatistikk og andre aktuelle grunnlagsdokument vere eit naturleg utgangspunkt for Fylkesmannens opplegg for samordna kommunebesøk i den aktuelle kommunen. Dokumentet vil bli oppdatert/revidert i samband med dette.

Innhaldsmessig rettar dokumentet søkelys mot følgjande tema:

- Regional og kommunal samfunnsutvikling - plansamordning
- Kommunal og beredskap
- Helse- og sosial
- Oppvekst og utdanning
- Miljøvern og arealforvaltning
- Landbruk

Tema/kapittelinnending avspeglar i hovudsak strukturen i fagavdelingane hos Fylkesmannen. For kvart tema blir presentasjonen bygd opp rundt tre hovudpunkt:

- ***Fylkesmannen sine fokusområde***
 - *omfattar relevante og konkrete forhold for Fylkesmannens kontakt med kommunane i fylket med utgangspunkt i statlege forventningar og politikk*
- ***Fylkesmannen sitt bilde av kommunen***
 - *omfattar ei kort oppsummering av Smøla kommune sin status i forhold til Fylkesmannens fokusområde og eventuelle andre relevante forhold*
- ***Dialogpunkt***
 - *omfattar forhold der Fylkesmannen ønskjer ein dialog med kommunen*

Som vedlegg til dokumentet er det m.a. tatt med aktuelle lenker til:

- Statistikk
- Tabellar/figurar/kart
- Planar/dokument m.m.

Det er viktig å understreke at kommunebildet frå Fylkesmannen si side ikkje er meint som eit uttømande bilde av kommunen, men at dokumentet rettar søkelyset mot forhold der kommunen har eit handlingsrom eller utviklingspotensial som det er viktig å ha dialog om. Dokumentet reflekterer vårt inntrykk av kommunen på overordna nivå, og er meint å gi ei rask, samla oversikt over ulike utfordringar kommunen står over for. Dei ulike punkta kan elles i ulik grad vere kvalitetssikra, og vil heller ikkje representere ein fasit eller objektivt syn på situasjonen i kommunen.

Oversikt over nye og endra statlege styringssignal retta mot kommunane er tilgjengeleg på Fylkesmannens heimeside <http://www.fylkesmannen.no/More-og-Romsdal/> Møre og Romsdal fylkeskommune har utarbeidd ein “statistikkpakke” til kvar kommune med tilrettelagt informasjon om utvalte utviklingstrekk for kvar kommune i fylket, og spesielt utvikla med tanke på kommunane sitt planarbeid: <http://mrfylke.no/kommunestatistikk>

Fylkesstatistikk for Møre og Romsdal, RISS og TEMP er andre publikasjonar frå fylkeskommunen som kan vere tenleg som kunnskapsgrunnlag til planarbeidet <http://mrfylke.no/Tenesteomraade/Plan-og-analyse/Statistikk-og-analyser/Fylkesstatistikk>

1.2 Kort om Fylkesmannens rolle og funksjon

Lodve Solholm er fylkesmann i Møre og Romsdal frå 01.10.2009. Rigmor Brøste er assisterande fylkesmann.

Fylkesmannen er Kongen og Regjeringa sin fremste representant i fylket og utfører mange og svært allsidige forvaltningsoppgåver for staten (dei ulike departementa).



Lodve Solholm

Oppgåvene er grovt sett tredelte:

- å setje i verk Regjeringa/Stortinget sin politikk ute i kommunane/fylkeskommunen
- å samordne staten sin politikk/verksemd mot kommunane
- å passe på at innbyggjarane får den rettstryggleiken dei har krav på



Rigmor Brøste

Fylkesmannen har både reine fagoppgåver (for fagdepartement /direktorat) og meir generelle/samordna statsoppgåver. Alle oppgåvene er i det vesentlege retta mot kommunane i fylket:

- formidling av statlege styringssignal
- fordeling av statlege tilskotsordningar
- klagesaksbehandling over kommunale og fylkeskommunale vedtak etter div. særlover
- tilsyn etter div. særlover

Fylkesmannen har oppgåver innanfor fleire fag- og forvaltningsområde

- miljø
- landbruk
- oppvekst og utdanning
- helse og sosial
- planlegging og byggesak
- kommunal organisering og tenesteyting

Fylkesmannsinstruksen har meir om oppgåvene til embetet

<http://www.regjeringen.no/nn/dep/fad/dokument/proposisjonar-og-meldingar/Odelstingsproposisjonar/20002001/otprp-nr-84-2000-2001-.html?id=123802>

Fylkesmannsembetet i Møre og Romsdal har om lag 130 tilsette er lokalisert i Fylkeshuset i Molde. Embetet er frå 01.01.2014 organisert i to stabseiningar og fem fagavdelingar.

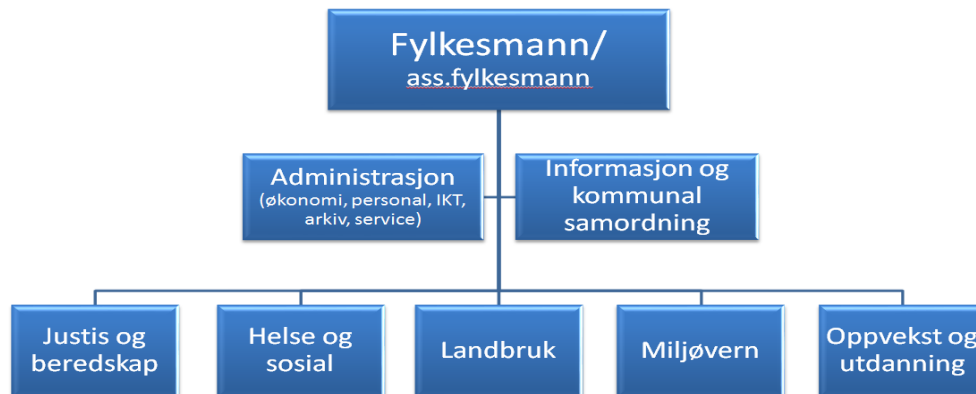
Stabseiningane:

- **Administrasjon**, med arbeidsoppgåver knytt til økonomi, personal, IKT, arkiv og service.
- **Informasjon og kommunal samordning**, med arbeidsoppgåver knytt til intern og ekstern informasjon, plansamordning, kommuneøkonomi, tverrfaglege prosjekt og satsingar, m.v.

Fagavdelingane:

- justis- og beredskapsavdelinga
- helse- og sosialavdelinga
- landbruksavdelinga
- miljøvernavdelinga
- oppvekst- og utdanningsavdelinga

Nytt organisasjonskart fra 01.01.2014 Fylkesmannen i Møre og Romsdal



Lenke til Fylkesmannens heimeside: <http://fylkesmannen.no/More-og-Romsdal/>

1.3 Forankring i strategiplanen og i embetsoppdraget

Fylkesmannen i Møre og Romsdal har vedtatt ein eigen *Strategisk plan 2012 – 2016*; sjå <http://fylkesmannen.no/fagom.aspx?m=59276&amid=3599318>

Strategiplanen er ei felles plattform som viser retning for arbeidet i planperioden. Planen skal ligge til grunn for det daglege arbeidet og verksemdplanar i avdelingane. Strategiplanen kan òg tene som nyttig informasjon til brukarar og samarbeidspartar, og vil vere ei viktig plattform i arbeidet med dei kommunevise kommunebilda.

Strategiplan 2012-2016:

Strategiplanen tar utgangspunkt i følgjande verdiar og visjonar:

- **Verdiar:** Rettferdig, Kompetent, Open og engasjert
- **Visjon:** Trygg framtid for folk og natur

Planen rettar vidare søkelys mot følgjande tre hovudmål:

- **Setje i verk statleg politikk** – omfattar formidling og iverksetting av statleg politikk og forventningar til kommunane på tvers av alle politikkområde.
- **Samordning** - omfattar samordning av statleg og kommunal forvaltning og medverknad til samarbeid mellom regionale statsetatar og andre regionale aktørar.
- **Retttstryggleik** – omfattar fremjing av retttstryggleik for einskildmenneske og fellesskap, med vekt på likeverd.

Embetsoppdraget er ei oversikt over Fylkesmannens totale oppgåveportefølje fordelt på dei ulike departementa; sjå <http://www.fylkesmannen.no/hovedEnkel.aspx?m=69600>

1.4 Fylkesmannen sine satsingar på tvers av fagavdelingane

Fylkesmannsinstruksen slår m.a. fast at Fylkesmannen skal:

- medverke til samordning, forenkling og effektivisering av den statlege verksemda i fylket
- arbeide for best muleg samarbeid mellom kommunane, fylkeskommunen og den lokale statsforvaltninga
- bistå statlege etatar med behandlinga av spørsmål som blir tatt opp med kommunane eller fylkeskommunen

Fylkesmannens samordningsansvar gjeld tverrsektoriell samordning av statlege styringssignal retta mot kommunesektoren, og omfattar samordning mellom sektorar og mellom forvaltningsnivå.

Samordningsansvaret gjeld også i forhold til statlege etatar i fylket som er plassert utanfor fylkesmannsembetet, og som har eit oppfølgingsansvar overfor kommunesektoren

Det er ein føresetnad at fylkesmannsembetet i sin kontakt med kommunane opptre samordna, det vil seie at embetet skal framstå som ei samla eining på tvers av fagavdelingane.

Som eit ledd i dette vil det vere behov for ulike typar samordning:

- Gjennom **fagleg samordning** skal Fylkesmannen samordne enkeltsektorar og søke løysingar som kan ligge i skjæringspunktet mellom ulike sektorinteresser
- Gjennom **kommunesamordning** blir styringssignal samordna for å sikre lokalt handlingsrom og samsvar mellom oppgåver og økonomisk rammer

Fylkesmannen sin kommuneretta samordningsaktivitet er forankra i statens overordna mål for styring av kommunesektoren; jf. omgrepa *rammestyring* og *lokal handlefridom*.

Kommunen skal fungere i spenningsfeltet mellom lokalsamfunnets behov for å styre eiga utvikling og statens behov for å implementere nasjonal politikk på lokalt nivå og med lokal medverknad. Kommunen skal altså kunne ivareta både ein sjølvstyrefunksjon og ein forvaltningsfunksjon. Kommunen sine muligheter til å gjere lokale politiske prioriteringar er eit sentralt mål for fylkesmannens samordningsverksemd. Den kommunale handlefridomen skal også sikrast ved at summen av oppgåvene den enkelte kommune blir pålagt ikkje skal overstige ressursane.

Det er særleg viktig at mål og prinsipp for kommuneretta samordning blir lagt til grunn i samband med Fylkesmannens verksemd på følgjande tema-/saksområde – og også i forhold til koplingar mellom desse:

- samordning av enkeltsaker
- kommunal økonomi
- tildeling av skjønstilskot
- medverknad til kommunal planlegging
- kommunale organisasjonsspørsmål
- omstilling i kommunane

1.5 Kort om Smøla kommune

- Besøksadresse: Hopen
- Postadresse: Postboks 34, 6571 Smøla
- E-post: postmottak@smola.kommune.no
- Telefon: 71 54 46 00
- Kommunens heimeside: <http://www.smola.kommune.no/>

Kommunen som samfunn

Øykommunen Smøla ligg på Ytre Nordmøre, heilt nordvest i Møre og Romsdal fylke. Kommunen grensar mot nabokommunane Kristiansund i sørvest, Aure i sør-aust og til Hitra i Sør-Trøndelag mot nord. Fast-Smøla har eit areal på 214 km², medan heile kommunen med meir enn 5800 øyar, holmar og skjær har eit samla areal på 275 km².

Smøla har fast anløp for hurtigbåtruta mellom Trondheim og Kristiansund. Anløpsstad på Smøla er Edøya. Turen tar ca. 3 timar frå Trondheim og 35 minutt frå Kristiansund. Bil frå nord går over Imarsundbrua til Sandvika på Tustna og tar ferja til Edøya. Med bil frå sør tar du først ferja fra Seivika til Tømmervåg på Tustna, for deretter køyre over Tustna til ferjestaden Sandvika med vidare ferje til Edøya.

Etter ferdigstilling av Imarsundrosjektet er ferjeruta Vinsternes - Aukan lagt ned. Sandvika på Tustna er ny ferjestad til Smøla.

Smøla kommune hadde pr. 01.01.2013 eit folketal på 2.180. Kommunen har den siste 10-årsperioden (2003 - 2013) hatt nedgang i folketalet (-3,8 prosent mot +6,2 prosent for fylket samla). Perioden 2012 - 2013 viser stabilitet/svak nedgang i folketalet (nedgang på -0.1 prosent mot +1.1 prosent for fylket samla). Tal for same periode viser negativ innanlands nettoinnflytting (-10), medan talet på nettoinnvandring frå utlandet er positiv (+16). Innvandrarbefolkninga i prosent av det samla folketalet i kommunen ligg litt under tala for fylket samla. Fordelinga av befolkninga på aldersgrupper viser at kommunen for gruppa 0 – 19 år ligg godt under fylkesgjennomsnittet (21.7 mot 25.2 prosent. Andelen av gruppa 70 år og eldre ligg godt over tala for fylket samla (15.6 mot 11.8).

Næringslivet på Smøla har tradisjonelt sett vore knytt til primærnæringane landbruk og fiske. Nye næringar har etter kvart kome til og næringslivet omfattar i dag ei rekke ulike bransjar. Dette gjeld t.d. bedrifter innan oppdrett, både med lokalt eigarskap og avdeling av større nasjonale bedrifter, foredling, mekanisk industri samt bygg og anlegg. Utbygging av Smøla vindpark har tilført nye arbeidsplassar. Reiselivsnæringa er ei veksande næring på Smøla. Kommunen har elles næringar knytt til privat og offentleg service. Smøla kommune er den største arbeidsplassen i kommunen.

Smøla ligg noko under fylkes- og landsgjennomsnittet i sysselsetting, spesielt i forhold til andel kvinner. Primærnæringane står framleis sterkt i kommunen. Det er under gjennomsnittet i sekundærnæring, medan tertiærnæringane ligg om lag på gjennomsnittet.

Når det gjeld sysselsette fordelt på sektor, ligg Smøla over gjennomsnittet i privat sektor og offentlig foretak, men under på offentlig forvaltning. Tal for næringsliv og sysselsetting viser at landbruk og fiske framleis er viktige næringsvegar i kommunen; 18.9 prosent mot 4.3 prosent for fylket samla.

Kommunen har ei arbeidsplassdekning på 86 prosent. Tal for 4. kvartal 2012 viser at kommunen har større ut- enn innpendling (14.4 mot 6.7 prosent målt i forhold til talet på busette i kommunen). Kristansund er den klart viktigaste pendlingskommunen – dette omfattar både inn- og utpendling. (Kjelde: SSB og Fylkesstatistikk for Møre og Romsdal 2013)

Merk: Kommunen har på sine heimesider lagt ut ein oversiktleg kommunestatistikk med grafiske presentasjonar av aktuelle data på kommunenivå, kommunen samanlikna med andre kommunegrupper, fylket og landet; sjå <http://www.smola.kommune.no/nyheter/kommunestatistikk-for-smola.aspx>

Kommunen som organisasjon

Politisk organisering

- Kommunestyret i Smøla har 21 medlemmer; sjå <http://www.smola.kommune.no/politikk/kommunestyret/>
 - Roger Osen frå Arbeidarpartiet er ordførar i inneverande valperiode (2011 – 2015); e-postadresse: Roger.osen@smola.kommune.no
 - Tove N. Rokstad frå Venstre er varaordførar; e-post tove.rokstad@gmail.com
- Formannskapet har 7 medlemmer; sjå <http://www.smola.kommune.no/politikk/formannskapet/>

Formannskapet har tilrådingsmyndighet til kommunestyret i sektorovergripande saker knytt til drift, økonomi, budsjett/rekneskap og plansaker (kommuneplanutvalg). Trine Andersen er valt som barnerepresentant i plansaker.

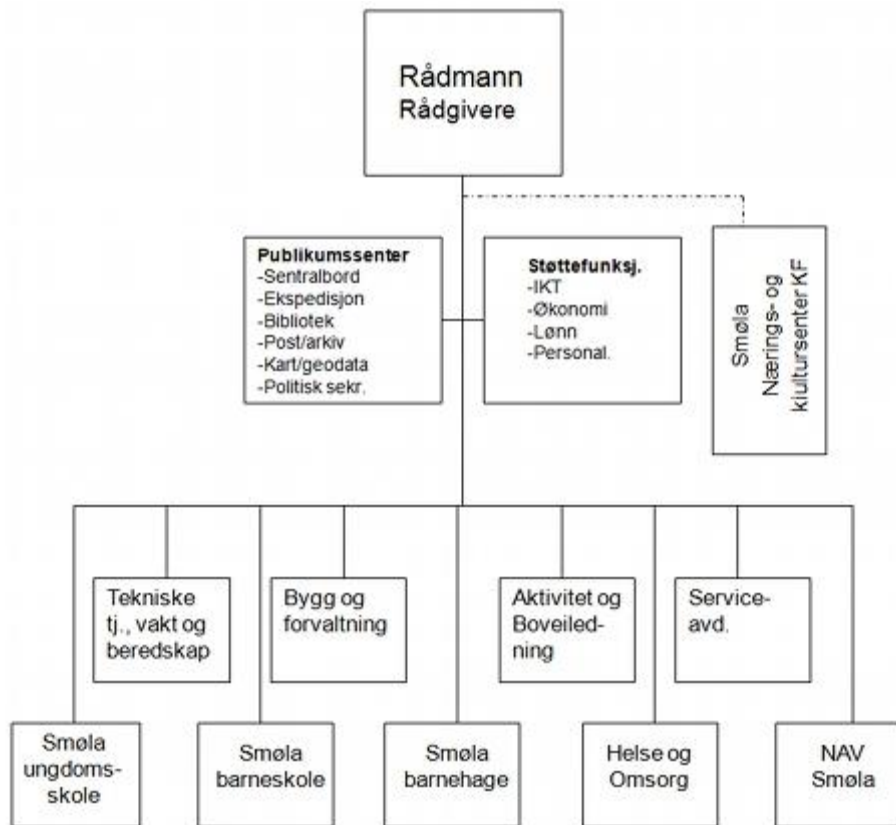
Kommunen har vidare ei rekke råd og utval; sjå

<http://www.smola.kommune.no/politikk/formannskapet/>

Dette omfattar m.a. Teknikk- og miljøutval, Livsløpsutval, Personalutval, Arbeidsmiljøutval, Råd for funksjonshemma og Eldreråd.

Administrativ organisering

Organisasjonskart Smøla kommune



Kirsten Stensø Skaget er rådmann i Smøla kommune.

E-post: kirsten.skaget@smola.kommune.no

Tlf: 71 54 46 12

Rådmannen har ein eigen fagstab med to faste rådgivarar.

For meir om administrativ organisering; sjå

<http://www.smola.kommune.no/artikkel.aspx?MId1=968&AId=180&back=1>

Kap. 2 Lokal samfunnsutvikling og kommunesamordning

- *Kommuneplanlegging som politisk og administrativt styringsverktøy*
- *Kommuneøkonomi*
- *Folkehelse*
- *Betre oppvekst – felles innsats for barn og unge*
- *Interkommunalt samarbeid*



2.1 Generelt om status, utviklingstrekk og utfordringer på fagområdet

Med utgangspunkt i viktige regionale og kommunale utviklingstrekk blir søkelyset i det følgende retta mot kommunen si rolle som samfunnsutviklar og som tenesteleverandør. Kommunal planlegging vil i tråd med dette vere eit viktig utviklings- og styringsverktøy.

Fylkesmannen har fleire roller og oppgåver innan planlegging etter plan- og bygningslova (pbl). Ei viktig oppgåve i planprosessar er å formidle nasjonal politikk innanfor viktige fagområde, der arealpolitikk og miljøvern, landbruk, helse, oppvekst og samfunnstryggleik står sentralt. Fylkesmannen skal sjå til at nasjonale og regionale omsyn blir ivaretatt i planarbeidet, og elles også sikre at kommunale vedtak i plan- og byggesaker er i samsvar med gjeldande lovverk. Vidare har Fylkesmannen ansvar for behandling av klager på kommunale vedtak i plan- og byggesaker etter lova. Fylkesmannen har og rolle som meklar i plansaker der det ligg føre motsegn. Fylkesmannen har eit særleg ansvar for å orientere om det økonomiske opplegget for kommunesektoren og rettleie kommunane i økonomisk planlegging og forvaltning. Fylkesmannen har også ei viktig oppgåve knytt til lokal omstilling og fornying i kommunesektoren.

Dei 36 kommunane i Møre og Romsdal viser stor variasjonsbreidde i forhold til demografi og busettingsmønster, næringsliv og økonomi, natur- og ressursgrunnlag, transport og samferdsel; sosiale og kulturelle forhold osv. Fylkeskommunen har eit overordna ansvar for regionalt samarbeid, regional utvikling og regional planlegging i dialog med kommunar og andre offentlege, frivillige og private aktørar. Viktig informasjon om Møre og Romsdal er samla i *Fylkesstatistikk 2012*, og vil kunne inngå som eit viktig arbeidsverktøy for kommunane, næringslivet og andre som har behov for oppdatert statistikk i sitt arbeid; sjå <http://mrfylke.no/Tenestoomraade/Plan-og-analyse/Statistikk-og-analyser/Fylkesstatistikk>

Regional planstrategi 2012 – 2016 gjer nærare greie for viktige utviklingstrekk og hovudutfordringar i fylket, og inneheld oversyn over korleis dei prioriterte planoppgåvene skal følgjast opp vidare; sjå <https://mrfylke.no/Tenesteomraade/Plan-og-analyse/Regional-planlegging/Regional-planstrategi/Regional-planstrategi-2012-2016> Eit viktig mål med planstrategiarbeidet er å avklare regionale utfordringar og moglegheiter, samt prioritere viktige område for regional samhandling og planlegging i planperioden. Planstrategien skal også ivareta nasjonale forventningar og prioriteringar. Gjennom dette vil det kunne leggest til rette eit tettare samarbeid mellom Fylkesmannen, regional statsforvaltning og fylkeskommunen om regional planlegging. Det kan også inngå som eit meir forpliktande styringsverktøy for å sjå utfordringar i fylket på tvers av kommunegrenser, forvaltningsnivå og sektorar. Vidare kan viktige satsingsområde og prioriteringar nedfelt i den regionale planstrategien vere med å opne opp for regionale tilpassingar knytt til Fylkesmannens embetsoppdrag.

Fylkeskommunen skal utarbeide regionale planar for dei spørsmåla som er fastsette i den regionale planstrategien. Regionale planar kan gjelde for heile regionen, delar av regionen eller vere tematiske. Eit planspørsmål som har verknad for fleire kommunar er i utgangspunktet eit aktuelt tema for ein regional plan. Fylkesplanen er arena for samarbeid om langsiktig og strategisk planlegging i regionen. Med *Fylkesplan 2013-2016* <http://mrfylke.no/Tenesteomraade/Plan-og-analyse/Regional-planlegging/Fylkesplan/Fylkesplan-2013-20162> er søkelyset retta mot 4 prioriterte satsingsområde; *Kultur, Kompetanse, Verdiskaping og Samferdsel* - og 6 gjennomgåande perspektiv; *Barn og unge, Folkehelse, Universell utforming, Likestilling og inkludering, Internasjonalisering og Miljø og klima*.

2.2 Kommuneplanlegging som politisk og administrativt styringsverktøy

Den kommunale planlegginga skal etter plan- og bygningslova samordne både den fysiske, økonomiske, sosiale og kulturelle utviklinga. Kommunal planlegging er i lys av dette eit viktig verktøy for utvikling og styring både av kommunen som samfunn og kommunen som organisasjon.

Regional og kommunal planstrategi

Regional og kommunal planstrategi er innført som nye verktøy i plan- og bygningslova (pbl 2008). I samsvar med pbl § 10-1 skal er kommunane pålagt å utarbeide ein kommunal planstrategi i kvar kommunestyreperiode, og seinast eitt år etter konstituering av nytt kommunestyret. Formålet er å klargjere kva planoppgåver kommunen bør starte opp eller vidareføre for å legge til rette for ei ønska utvikling i kommunen. Fylkestinget skal i løpet av den same perioden vedta ein regional planstrategi som skal avklare dei regionale planbehova. Fylkeskommunen bør i samarbeid med kommunane her legge opp til eit opplegg som sikrar samordning. Arbeidet med den kommunale planstrategien vil også kunne rette søkelys mot ei nærare drøfting og avklaring av behovet for interkommunalt samarbeid.

Nasjonale forventningar

Viktige føringar for arbeidet med regional og kommunal planstrategi er forankra i *Nasjonale forventningar til regional og kommunal planlegging*, vedtatt av regjeringa 24.06.2011

<http://www.regjeringen.no/nb/dep/md/dok/veiledninger/2011/nasjonale-forventninger-til-regional-og-.html?id=649923> Forventningsdokumentet omfattar seks hovudtema:

- Klima og energi
- By- og tettstadutvikling
- Samferdsel og infrastruktur
- Verdiskapning og næringsutvikling
- Natur, kulturmiljø og landskap
- Helse, livskvalitet og oppvekstmiljø

Eit viktig prinsipp i den nye plan- og bygningslova (pbl 2008) er ei sterkare kopling mellom samfunnsdelen og arealdelen i kommuneplanen. Samfunnsdelen vil med utgangspunkt i den kommunale planstrategien gi overordna mål og føringar for utvikling av kommunen som samfunn og organisasjon. Dette dannar utgangspunkt for arealdelen som i neste omgang gir retning og rammer for den vidare fysiske detaljplanlegginga gjennom område- eller detaljregulering.

Kommuneplanen vil også etter behov gi grunnlag for utarbeiding av kommunedelplanar for bestemte område, tema eller verksemdsområde i kommunen. Kommuneplanarbeidet heng også tett saman med andre planprosessar, styringssystem og rapporteringsverktøy i kommunen. Utfordringa for mange kommunar er å utvikle kommuneplansystemet til eit integrert og heilskapleg styringsverktøy for administrative og politiske vurderingar og prioriteringar. Arbeidet med den kommunale planstrategien vil her kunne inngå som eit viktig grep.

Gjennom arbeidet med kommunale planstrategiar ser vi også at kommunane i sterkare grad har retta søkelyset mot ei meir systematisk, tverrsektoriell og langsiktig planleggingstenking. Dette ser vi m.a. i forhold til folkehelse og levekår. Med den nye Folkehelselova og med Samhandlingsreforma har kommunane m.a. fått eit større ansvar knytt til førebyggjande folkehelsearbeid. Folkehelse og levekår vil slik kunne løftast opp og inngå som eit gjennomgåande perspektiv i den kommunale planlegginga.

Fylkesmannen sine fokusområde:

Kommunal planlegging som verktøy og rammeverk

- Kommuneplansystemet etter plan- og bygningslova
- Nasjonale og regionale føringar
- Kommunal planstrategi
- Kommuneplan med samfunnsdel og arealdel

Aktuelle temaområde for høyringsuttale frå Fylkesmannen i kommunale plansaker

- Planfaglege merknader; prosess og produkt
- Natur- og miljøvern; landskap, friluftsliv, strandsone, viltinteresser, vegetasjon
- Landbruk; jordvern, skogbruk, aktivt landbruk
- Samfunnstryggleik; ROS-analyse
- Barn og unge; Oppvekstmiljø, leikeplassar, trafikksikring
- Universell utforming; tilrettelegging, inkludering, deltaking
- Folkehelse; levekår, nærmiljø

Fylkesmannen har eit særleg ansvar for at nasjonal politikk blir formidla og følgd opp i behandling av kommunale og regionale planar

- legge auka vekt på rettleiing og tidleg medverknad i planarbeidet
- formidle tidleg og aktivt dei nasjonale forventningane og nasjonal politikk i den regionale og kommunale planlegginga

Motsegn skal om nødvendig brukast for å sikre at kommunane ikkje vedtar planar i strid med nasjonale og regionale interesser og for å få fram gode løysingar.

Fylkesmannen sitt bilde av kommunen:

- Status for gjeldande overordna planar: Kommuneplan for Smøla 2007 – 2019 omfattar både samfunnsdel og arealdel. Samfunnsdelen vart vedtatt av kommunestyret i februar 2007, arealdelen i mai 2008.
- Kommuneplanens samfunnsdel; sjå <http://www.smola.kommune.no/Filnedlasting.aspx?Mid1=992&FilId=63> rettar søkelyset mot seks hovudmål
 - Infrastruktur og kommunikasjon
 - Samfunnsutvikling og bulyst
 - Næringsutvikling
 - Helse og omsorg
 - Oppvekst
 - Kommunen som organisasjon og tenesteytar
- Kommuneplanens arealdel 2007 - 2019 omfattar forvaltning av areal og naturressursar med utgangspunkt i kommuneplanens samfunnsdel, samt overordna retningslinjer for den fysiske, økonomiske, sosiale, estetiske og kulturelle utviklinga i kommunen. Arealdelen omfattar ikkje kommunens sjøareal. Verneplan for Smøla skal innarbeidast i vedtatt arealplan. Plankarta til kommuneplanens arealdel består av eitt

oversiktskart og 6 delplankart med bestemmelsar. Arealbruksbestemmelsane er juridisk bindande, medan retningslinjene er veiledande.

- Kommunestyret har 26.09.13 vedtatt oppstart og fastsett planprogram for rullering av kommuneplanens arealdel 2014-2026.
- Kommunen har utarbeidd kommunal planstrategi for 2012 – 2016. Planstrategien vart vedtatt av kommunestyret i september 2012. Fylkesmannen har tidlegare hatt denne på høyring.
- Planstrategien viser ein gjennomgang av alle kommunale planar. Planstrategien foreslår at både samfunnsdel og arealdel skal reviderast i inneverande kommunevalperiode (2012 – 2015).
- Kommunen har elles utarbeidd ei rekke ulike kommunedelplanar i form av temaplanar, områdeplanar eller sektorplanar; sjå oversikt på <http://www.smola.kommune.no/selvbetjening/planer-og-horinger/>
- Planstrategien inneheld skisse til opplegg for revisjon/rullering av desse; sjå <http://www.smola.kommune.no/Filnedlasting.aspx?MId1=936&FilId=850>
- Smøla kommune er med i eit interkommunalt planarbeid for sjøområda i regi av ORKide.

Dialogpunkt

Fylkesmannen vil vere ein viktig medspelar i kommunale planprosessar. Kommunal planstrategi vil her vere eit nyttig utgangspunkt for vidare dialog og samarbeid rundt kommunale planoppgåver. Dette omfattar m.a. at Fylkesmannen skal

- sikre at nasjonale og regionale mål blir ivaretatt og vere ein pådrivar for at planarbeid innanfor prioriterte tema blir sett i gang
- medverke i planprosessane og delta i regionalt planforum
- prioritere å delta i planarbeidet frå ein tidleg fase og varsle om eventuelle konflikter så tidleg som mulig

Kommunen har i arbeidet med kommunal planstrategi signalisert oppstart av arbeidet med rullering av kommuneplanen. Fylkesmannen ønskjer vidare tett dialog om dette.

- Korleis arbeider Smøla kommune med oppfølging av sin planstrategi ?

2.3 Folkehelse

Nasjonale og regionale rammer og føringar har løfta fram folkehelse som eit prioritert satsingsområde. Folkehelselova (Lov om folkehelsearbeid) definerer folkehelsearbeid som samfunnet sin innsats for å påverke faktorar som direkte eller indirekte fremmar helse og trivsel i befolkninga, førebygger psykisk og somatisk sjukdom, skade eller lidning, eller som beskyttar mot helsetruslar. Dette omfattar også arbeid for ei jamnare fordeling av faktorar som direkte eller indirekte påverkar helsa.

Folkehelselova skal sikre at kommunar, fylkeskommunar og statlege helsestyresmakter set i verk tiltak og samordnar sin aktivitet i folkehelsearbeidet på ei forsvarleg måte. Lova skal legge til rette for eit langsiktig og systematisk folkehelsearbeid. Organisatorisk vil det her vere viktig at folkehelsearbeidet blir forankra i ordinære regionale og kommunale plan- og styringsdokument

Målet med folkehelsearbeidet er fleire leveår med god helse for den einkilde og reduserte sosiale helseforskjellar i befolkninga. Folkehelsearbeid omfattar ei rekke ulike tema og innsatsområde. Dette stiller krav om ei brei tverrfagleg og tverrsektoriell tilnærming.

God samfunnsutvikling er ein viktig føresetnad for god folkehelse. Ei rekke forhold i samfunnet påverkar folkehelsa, som bustad, arbeid, utdanning, samt fysiske og sosiale miljøforhold. Gjennom breidda i kommunen sine ansvarsområde spelar kommunesektoren ei sentral rolle i innsatsen for å fremme helsetilstanden i befolkninga. Kommunane og fylkeskommunane har ei viktig oppgåve for å oppfylle folkehelselova og til å nå måla i folkehelsemeldinga; jf. Meld. St. 34 (2012-2013).

Møre og Romsdal fylkeskommune har utarbeidd *Regional delplan for folkehelse 2014 – 2017*. Planen vil vere eit viktig grunnlag for det samla arbeidet med folkehelse i Møre og Romsdal i regi av og i samarbeid mellom regionale og kommunale styresmakter, institusjonar, organisasjonar og næringsliv. Planen er m.a. forankra i *Lov om folkehelsearbeid* og i *Plan- og bygningslova*. Viktige rammer og føringar for planarbeidet er elles lagt i arbeidet med *Regional planstrategi 2012 – 2016* og *Fylkesplan 2013 - 2016*. Gjennom arbeidet med ein eigen regional delplan for folkehelse, vil det systematiske og samla folkehelsearbeid i Møre og Romsdal få ei viktig forankring. For folkehelsearbeidet rundt om i kommunane vil dette utgjere ein viktig referanse.

Fylkesmannen sine fokusområde:

Folkehelsearbeid kan forankrast i fem hovudprinsipp: *utjamning, helse i alt vi gjer, berekraftig utvikling, føre-var-prinsippet* og *medverknad*.

- *Utjamning*: Helse er ulikt fordelt mellom sosiale grupper i befolkninga, og det er mange faktorar som bidreg til å skape og oppretthalde slike forskjellar. Samanhengande er komplekse, men vi kan slå fast at det i hovudsak er sosiale villkår

som verkar inn på helse og ikkje omvendt. Prinsippet med *utjamning* har konsekvensar for politikktutforming på alle nivå. Det inneber at innsatsen bør rettast inn mot faktorar som ligg bak, som verkar inn på helse og sosiale forskjellar i helse, og mot å leggje til rette for at alle skal ha moglegheit til å ta gode val. Det må vere ein kombinasjon av universelle ordningar og målretta tiltak mot spesielle grupper.

- *Helse i alt vi gjer*: Erkjenninga av *helse i alt vi gjer* er kjernen i folkehelsearbeidet. Prinsippet skal bidra til at helsa til folket blir sikra på tvers av sektorane. Det er kommunen og ikkje helsetenesta som har ansvar. Det inneber for eksempel at utdanningssektoren, samferdselssektoren og kultursektoren og har ansvar for å vurdere og ta omsyn til kva konsekvensar endringar i politikken kan ha for helsa i befolkninga.
- *Berekraftig utvikling*: Ei *berekraftig* utvikling inneber å tilfredstille dagens behov utan at ein set behova til framtidige generasjonar på spel. Ei befolkning med god helse er eit mål i seg sjølv og ein av dei viktigaste ressursane i samfunnet.
- *Føre-var-prinsippet*: *Føre-var-prinsippet* skal leggjast til grunn når ein fastset normer og standardar for godt folkehelsearbeid. Det gjeld både tiltak for å redusere risiko og tiltak for å fremje helse. *Føre-var-prinsippet* er óg lovfesta gjennom folkehelselova.
- *Medverknad*: Gjennom retten til ytringsfridom er retten til *medverknad* nedfelt i Barnekonvensjonen, Menneskerettserklæringa og i Grunnlova. Og Folkehelselova knyt folkehelsearbeidet i kommunane til føresegnene om medverknad i plan og bygningslova. På den måten bidreg folkehelselova til å rettsleg gjere kravet om medverknad. Det er og sentralt å involvere frivillige organisasjonar for å sikre medverknad i folkehelsearbeidet.

I forhold til kommunalt plan- og utviklingsarbeid vil folkehelse vere eit viktig tema. Av dette ser vi m.a. at :

- Nasjonale forventningar til regional og kommunal planlegging framhevar helse, livskvalitet og oppvekstmiljø som eit særleg satsingsområde
- Folkehelse skal inngå som grunnlag i arbeidet med kommunal planstrategi
- Planlegging etter plan- og bygningslova er ein viktig del av kommunens folkehelsearbeid
- Det skal utarbeidast oversikt over helsetilstand og dei positive og negative faktorar som verkar inn på helsetilstanden i befolkninga.

Fylkesmannen sitt bilde av kommunen:

- Folkehelseprofil for Smøla viser at talet på eldre over 80 år er høgre enn fylket- og landsgjennomsnittet og at kommunen har fleire med låg inntekt. For tema helse og sjukdom er det plager og sjukdom knytt til muskel- og skjellettsystem som skil seg ut til å vere meir utbreidd enn for landet elles. Det er også fleire som bruker legemiddel

for KOLS og astma, utan at vi kan seie om kommunen ligg dårlegare an enn landet som heilhet. For tema levevaner er både røyking blant kvinner og overvekt blant menn høgare enn gjennomsnitt.

- Kommunen er med i partnerskap for folkehelse med fylkeskommunen
- Kommunen har tilsett folkehelsekoordinator

Dialogpunkt

- Korleis kan Fylkesmannen vere ein viktig medspelar i det kommunale folkehelsearbeidet?
- Korleis arbeider Smøla kommune med identifisering av folkehelseutfordringane?
- Kva mål og strategiar har Smøla kommune for folkehelsearbeidet?

2.4 Betre oppvekst – felles innsats for barn og unge

Tilrettelegging av gode oppvekst- og nærmiljø, og med særleg søkelys retta mot barn og unge sine interesser, skal inngå som eit viktig tema i samfunnsplanlegginga – både nasjonalt, regionalt og lokalt. Vi har sidan 1989 hatt eigne rikspolitiske retningslinjer for å styrke barn og unge sine interesser i planlegginga. Omsynet til barn og unge sine oppvekstvilkår er også løfta fram i formålsparagrafen i plan- og bygningslova (§1-1).



Korleis det er der barn veks opp er, kan avgjere den enkelte sine muligheter for ein trygg oppvekst, motorisk utvikling og ei god helse. Det vil og ha innverknad på det vaksne livet. Å skape gode møtestader, muligheit for fantasibasert leik, samvær og fysisk utfolding er ei av dei viktigaste oppgåvene samfunnet har. Gode fellesskapsløysingar er eit godt utgangspunkt for et inkluderande oppvekstmiljø.

I FN sin barnekonvensjon heiter det at "barn har rett til å seie si sin mening i alt som vedrører det og barnets meninger skal tillegges vekt" For at FNs barnekonvensjon vert følgd opp i praksis, må samfunnet legge til rette for deira deltaking og medverknad .

Fylkesmannen sine fokusområde:

Fylkesmannen i Møre og Romsdal har for perioden 2013 – 2016 sett barn og unge på dagsorden gjennom ei særskild satsing på tvers av fagavdelingane. Denne satsinga , kalla «Betre oppvekst» rettar søkelys på barn og unge sine oppvekstvilkår i Møre og Romsdal. Med barn og unge meiner vi alle mellom 0 og 20 år.

Hovudmål for satsinga er at barn og unge sine oppvekstvilkår skal bli vurdert i alle avgjersler og i all aktivitet hos Fylkesmannen i Møre og Romsdal. «Betre oppvekst» er eit samordningstiltak for heile embetet og ein vil at satsinga skal føre til at både direkte og indirekte arbeidet retta mot denne gruppa skal blir meir heilskapleg og målretta. I første fase har arbeidet vore retta internt i embetet. I neste fase vil arbeidet i større grad rette seg mot arbeid eksternt, til dømes kommunar, fylkeskommunen og andre samarbeidspartar.

Det er utarbeidd fire strategimål som satsinga «Betre oppvekst» skal bygge vidare på. For å kome fram til dei fire strategimåla har vi tatt utgangspunkt i mellom anna FN sin

barnekonvensjon, Fylkesmannen i Møre og Romsdal sin strategiplan, embetsoppdraget og nasjonale føringar frå fleire departement. Dei fire måla er:

Fylkesmannen i Møre og Romsdal skal arbeide for å

- sikre medverknad frå barn og unge
- betre det fysiske oppvekstmiljøet for barn og unge
- betre det psykososiale oppvekstmiljøet for barn og unge
- redusere dei negative konsekvensane av sosiale skilnader

Fylkesmannen sitt bilde av kommunen:

- Gjennomført skulegang er ein faktor som kan beskytte mot dårleg helse og sosial isolering. I tillegg er utdanning i seg sjølv kriminalitetsførebyggande. Folkehelsestatistikken viser at kommunen har lågare fråfall i vidaregåande skule enn i landet elles.
- Folkehelsestatistikken viser også at andelen personar i husstandar med låg inntekt er høgare enn landsnivået. Sosioøkonomiske forskjellar kan lett gå i arv og føre til dårleg helse og livskvalitet for barn som veks opp under slike forhold.

Dialogpunkt

- Korleis har Smøla kommune lagt til rette for barn og unge sin medverknad i kommunen sin politikk og i planarbeidet?
- Kva slags strategiar har kommunen for å inkludere sårbare barn, unge og barnefamiliar med sosioøkonomiske vanskar eller minoritetsbakgrunn, som kan stå i fare for å falle utanfor i lokalsamfunnet?

2.5 Kommuneøkonomi og økonomistyring

Fylkesmannen skal gi kommunane råd og rettleiing i økonomiforvaltninga, blant anna i regelverk, inntektssystem og statsbudsjettet.

Fylkesmannen tildeler kvart år skjønnsmidlar for å kompensere forhold som ikkje blir fanga opp i inntektssystemet. Fylkesmannen tildeler også skjønnsmidlar til omstillings- og fornyingsprosjekt.



Fylkesmannen fører kontroll med kommunen sine budsjett, økonomiplan og regnskap, blant anna med omsyn til inn- og utmelding av ROBEK

Fylkesmannen sine fokusområde:

Økonomisk status

- Overskot/Underskot
- Brutto driftsresultat
- Finans og lånegjeld
- Netto driftsresultat og økonomisk buffer

Fylkesmannen sitt bilde:

Overskot/Underskot

- Regnskapet for 2012 viste at Smøla kommune hadde eit mindreforbruk/overskot på 3,2 millioner.

Driftsresultat

- Smøla kommune har dei siste åra hatt ei fallande utvikling i brutto driftsresultat, 0,5 pst i 2012, 0,2 pst i 2011 og 5,5 pst i 2010.

Finans og lånegjeld

- Netto lånegjeld har omtrent vore på snittet for Norge utan Oslo dei siste tre åra. I 2012 utgjorde netto lånegjeld 72,9 pst. Til samanlikning ligg snittet for Norge utan Oslo på 73,2 pst i 2012.
- Smøla kommune sine renter og avdrag utgjorde 6,3 pst av brutto driftsinntekter i 2012.
- Brutto investeringsutgift utgjorde 21,8 mill i 2012 og dei lånefinansierte 79 pst av desse investeringsutgiftene.
- Alle kommunar skal i kvar kommunestyreperiode vedta eit nytt finansreglement og Smøla kommune har rapportert at dette vert gjort i løpet av 2013.

Netto driftsresultat og økonomiske bufferar

- Det er anbefalt at netto driftsresultat er på minst 3 pst av brutto driftsinntekt over tid for at kommunen si formue skal oppretthaldast. Netto driftsresultat er hovudindikatoren for handlingsrommet til kommunen. I 2012 hadde Smøla kommune eit netto driftsresultat på 1,4 pst. (0,3 pst i 2011 og 4,1 pst i 2010).
- Smøla kommune har oppsparte midlar på disposisjonsfond og i 2012 var dette 5,0 pst av brutto driftsinntekter.
- Smøla kommune hadde 12 mill i inntekter frå eigedomsskatt i 2012

Dialogpunkt

- Korleis var den økonomiske utviklinga i 2013?
- Korleis opplever kommunen utviklinga av det økonomiske handlingsrommet i åra framover?

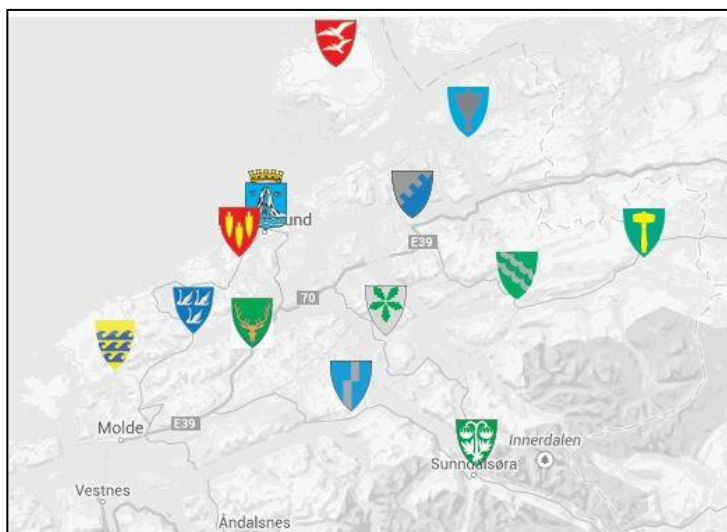
2.6 Interkommunalt samarbeid

Fylkesmannen sine fokusområde:

- Alle kommunane skal ha like føresetnader til å yte gode tenester til innbyggjarane gjennom kompetente og robuste fagmiljø og faste kommunesamarbeidsordningar som òg ivaretar lokaldemokratiet
- Fornyng og utvikling av tenestene med vekt på både lokaldemokrati og kvalitet og effektivitet

Fylkesmannen sitt bilde av kommunen:

- Gjennom regionrådet ORKidè har 11 kommunar på Nordmøre, fleire interkommunale samarbeid etablert og på gang. ORKidè vart etablert i 1990. IKT, breiband og innkjøp er saker der ORKidè tidleg var i front, og som har betydd mykje for effektivisering av tenesteproduksjonen. Dei tre store bykommunane i vårt fylke har ei viktig rolle som pådrivar i interkommunalt samarbeid.
- Fylkesmannen har saman med KS i Møre og Romsdal gjort en avtale med NIVI analyse AS om kartlegging av alt interkommunalt samarbeid som kommunane i Møre og Romsdal deltek i. Denne rapporten vart lagt fram på KS sin haustkonferanse 30. oktober 2013, og vil bli sendt ut til alle kommunane i Møre og Romsdal i løpet av november med oppfordring om å behandle rapporten i kommunestyret.



Dialogpunkt

- Kva haldning har kommunen til vidareutvikling av interkommunalt samarbeid sett opp i mot behovet for kommunesamanslåingar ?

Kap. 3 – Justis- og beredskap

- *Generelt om status, utviklingstrekk og utfordringar på fagområdet*
- *Samfunnstryggleik og beredskap*
- *Klagesaker etter plan- og bygningslova*
- *Verjemål*

3.1 Generelt om status, utviklingstrekk og utfordringar på fagområdet

Fylkesmannen er det sentrale samordningsorganet overfor kommunane på regionalt nivå. Fylkesmannen har ansvar for å medverke med kunnskap om bruk av lover og gi rettleiing om generell saksbehandling i kommunane. I Fylkesmannen si formidling av statleg politikk overfor kommunane skal det gjerast nærare greie for om oppgåvene er lovpålagde eller om dei er av rådgivande eller rettleiande karakter.

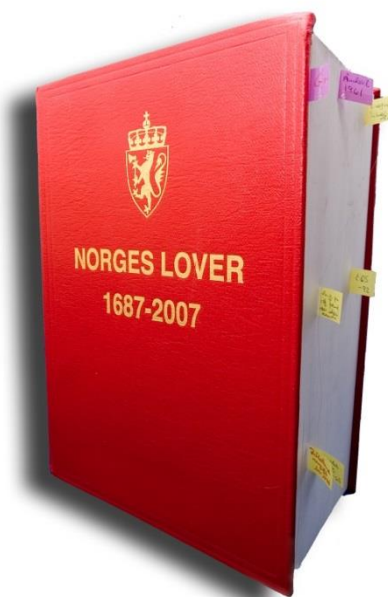
3.2 Samfunnstryggleik og beredskap

Kommunane har eit generelt og grunnleggjande ansvar for å ivareta tryggleiken til egne innbyggjarar og andre som oppheld seg i kommunen. Alle uønskte hendingar skjer i ein kommune, og kommunane har ei vesentleg rolle i alt beredskapsarbeid.

Fylkesmannen sine fokusområde:

Kriser og katastrofar gir lokalsamfunnet utfordringar, og mange oppgåver er lagde til kommunane. Kommunane skal sikre god oversikt over risiko og sårbarheit, vere drivkraft for godt førebyggjande arbeid og ha nødvendig beredskap og handteringsevne. Under kriser og katastrofar skal kommunen iverksette tiltak for å verne innbyggjarane og oppretthalde viktige samfunnsfunksjonar. God kommunal beredskap er ein grunnleggjande føresetnad for god nasjonal beredskap.

I 2014 er Fylkesmannen særleg oppteken av at kommunane følgjer opp krava gitt i *Sivilbeskyttelseslova (2010)* og *Forskrift om kommunal beredskapsplikt (2011)*. For kommunar som ikkje har utarbeidd heilskapleg risiko- og sårbarheitsanalyse i samsvar med nye krav, bør dette arbeidet ha høgst prioritet.



Fylkesmannen sitt bilde av kommunen:

Smøla kommune toppar ikkje listene for verken risikofaktorar, kriser eller katastrofar dei siste åra. Fylkesmannen opplever likevel å ha god dialog med kommunen, og at det i kommunen blir arbeidd systematisk og godt med samfunnstryggleik og beredskap. Kommunen deltek på faglege møteplassar og under krisehandteringsøvingar.

Fylkesmannen starta i 2013 ein ny runde med tilsyn med kommunane sitt beredskapsarbeid. Etter gjennomføringsplanen blir det tilsyn med Smøla kommune i 2015.

Dialogpunkt:

3.3 Klagesaker etter plan- og bygningslova

Fylkesmannen sine fokusområde:

Fylkesmannen har ei tid hatt fokus på temaet ulovleg bygging. Dette er eit tema som vi ser får ulik merksemd ute i kommunane. Skal ein oppnå ønska respekt for regelverket, og kommunen si rolle som bygningsstyresmakt, er det viktig å ha høg merksemd på dette temaet. At kommunane har system for å avdekke og reagere på ulovleg bygging er sentralt i tilnærminga er derfor viktig for den allmenne tilliten til byggesaksprosessen.

Fylkesmannen sitt bilde av kommunen:

Fylkesmannen har handsama 5 klager på byggesaker frå Smøla kommune i tidsrommet 2010 til d.d. Av desse vedtaka er 3 stadfesta av Fylkesmannen. Kommunen sitt vedtak om reguleringsplan for «Været» vart oppheva av Fylkesmannen. Denne saka utfordra kommunen både i høve saksbehandling og det materielle innhaldet.

I same periode har vi handsama ein klage på reguleringsplan, områderegulering for «Været». Vedtaket om eigengodkjenning vart oppheva med bakgrunn i at det låg føre både saksbehandlingsfeil og materielle feil. Denne saka representerte ei stor utfordring både for kommunen og Fylkesmannen (mekling) Saka med alle sine element, er godt egna utgangspunkt for å auke kunnskapen om utarbeiding av reguleringsplan.

Dialogpunkt

- Kva for tilnærming har kommunen til å avdekke og reagere på ulovleg bygging etter plan og bygningslova

3.4 Vergemål

Ny vergemålslov blei vedtatt 11. mars 2010 og skal ivareta betre rettstryggleik og integritet for personar under vergemål. Lova gir Norge eit nytt regelverk på vergemålsområdet. Den nye vergemålslova vart sett i verk frå 1. juli 2013, saman med tilhøyrande forskrift og tilknytt endringar i andre lover. Etter den nye lova fungererer Fylkesmannen som lokal vergemålsmyndighet.

Fylkesmannen sine fokusområde:

Kommunen skal levere rekneskap for 2012 og for fyrste halvår 2013.

Fylkesmannen sitt bilde av kommunen:

Fylkesmannen har ein god dialog med tidlegare overformyndar på Smøla om avslutning av rekneskapen for første halvdel av 2013.

Kap. 4 - Miljøvern og arealforvaltning



Frå Veiholmen. Foto: Smøla kommune

- *Generelt om status, utviklingstrekk og utfordringar på fagområdet*
- *Forvaltning av arealressursane gjennom kommunal arealplanlegging*
- *Naturvern*
- *Forureining*

Denne delen omhandlar Fylkesmannen sitt inntrykk av status og utfordringar for kommunen knytt til forvaltning av areal- og naturressursane i kommunen. Dette omfattar også oppgåver knytt til kommunal arealplanlegging etter plan- og bygningslova.

4.1 Generelt om status, utviklingstrekk og utfordringar på fagområdet

Fylkesmannen skal medverke til gjennomføring av den nasjonale miljøvernpolitikken. Arbeidet er forankra i lover, forskrifter og retningslinjer. Miljøverndepartementet og Miljødirektoratet er oppdragsgjevarar i dette arbeidet.

Kommunane står sentralt i miljøvernarbeidet. Rettleiing og oppfølging av kommunane er ei viktig oppgåve for Fylkesmannen. Vi samarbeider også nært med andre statlege styresmakter, fylkeskommunen og frivillige organisasjonar.

Fylkesmannen har ei viktig rolle for å medverke til ei berekraftig utvikling gjennom si oppgåve med å samordne ei rekke samfunnssektorar på regionalt nivå. Fylkesmannen har eit overordna miljøansvar, samtidig med eit eige resultatansvar på forureinings-, naturforvaltnings- og planområdet. For meir informasjon om kommunal saksbehandling innan planlegging, naturforvaltning, forureining m.m.; sjå www.miljokommune.no

4.2 Forvaltning av arealressursane gjennom kommunal arealplanlegging

Fylkesmannen har eit særleg ansvar for at nasjonal politikk blir formidla og følgd opp i behandling av kommunale og regionale planar. Fylkesmannens oppgåver ved regional- og kommunal planlegging er sentrale verkemiddel for å gjennomføre regjeringa sin miljøpolitikk på ei rekke område. Det er lagt opp til ei tett kopling til overordna kommuneplanlegging (jf. nærare omtale av dette i kap. 2.2)

Fylkesmannen sine fokusområde:

- Kommuneplansystemet etter plan- og bygningslova må brukast som eit aktivt styringsverktøy
- *Kommunal planstrategi og Kommuneplan (samfunnsdel og arealdel)* vil etter dette legge viktige føringar for vidare arbeid med områderegulering og detaljregulering
- På området *Natur- og miljøvern* vil søkelyset m.a. vere knytt til tema som landskap, friluftsliv, strandsone, viltinteresser, vegetasjon...

Fylkesmannen sitt bilde av kommunen:

- Som øykommune er det naturleg at ein stor del av av arealforvaltninga er knytt opp mot tiltak i eller nær strandsona. Mykje av denne aktiviteten har dei siste åra vore relatert til bustad- og fritidsbebyggelse.
- Smøla kommune ligg høgt på statistikken over gitte dispensasjonar i fylket. Hovudsakleg er dette dispensasjonar frå kommuneplanens arealdel, i mindre grad frå gjeldande reguleringsplanar. Ei overvekt av dispensasjonane gjeld strandnære areal (t.d. bustad/fritidsbustader, naust/naustområde, kaiar, småbåtanlegg, moloar). Ein utstrakt bruk av dispensasjonar er uheldig og over tid kan dette svekke kommuneplanen som styringsverktøy. I arbeidet med arealdelen bør kommunen gjere ein gjennomgang/vurdering av dispensasjonspraksisen. Som grunnlag for dette kan det vere nyttig å utarbeide ein statistikk over kva typar tiltak det er gitt dispensasjon til.
- Kommunens arealutfordringar er ma. knytt til :
 - Vidareutvikling av kommunesenteret. Tilrettelegge for sentrumsnære bustadtomter.
 - Sikre areal til bustadbygging også i bygdesentra utanfor kommunesenteret.

- Strandsoneproblematikk. Ved rullering av kommuneplanen bør det generelle strandsonevernet drøftast i forhold til strategiar for hyttebygging, bustadbygging og næringsareal. I dette bør det også ligge ei vurdering av behovet for/lokalisering av område for småbåthamner og naust.
- Kommunen er ein viktig oppdretts- og fiskerikommune. Samstundes er kystsona viktig for rekreasjon, turisme og aktivitetar knytt til dette. Behovet for ein kystsonoplan er derfor klart til stades. Kommunen er med i det interkommunale plansamarbeidet om sjøområda i regi av ORkide.

Dialogpunkt

- For kommunen vil det vere ei viktig oppgåve å prioritere arbeidet med rullering av overordna planar (kommuneplan og kommunedelplanar) som grunnlag for ei meir heilskapleg utvikling og styring av fysisk detaljplanlegging gjennom regulerings- og utbyggingsplanar i ulike deler av kommunen. Fylkesmannen vil vere ein viktig medspelar i kommunale planprosessar.

4.3 Naturvern

Naturvern har som mål å sikre truga artar og naturtypar, og å ta vare på eit representativt utsnitt av norsk natur for ettertida. Det er Stortinget og regjeringa som legg rammene for dette arbeidet.

Fylkesmannen sine fokusområde:

Nasjonalparker, naturreservat og andre verneområde vert oppretta av Kongen i statsråd etter ein prosess, der grunneigarar, kommunar, fylkeskommunar, lokale og sentrale etatar og nærings- og interesseorganisasjonar får høve til å uttale seg. Fylkesmannen har ansvaret for prosessen i fylka, medan Miljødirektoratet har ansvaret for den sentrale prosessen. Heimelen til å opprette nye verneområde ligg i naturmangfaldlova.

Fylkesmannen sitt bilde av kommunen:

Det er 9 naturreservat og 2 landskapsvernområde i Smøla kommune. Dette gjer Smøla til den kommunen i fylket med størst verna areal når ein ser bort frå innlandskommunane med nasjonalparker og store landskapsvernområde i fjellet.

Verneverdiane på Smøla er knytt til våtmark med særleg vekt på myr, vassdrag, vågar, straumar og andre grunne sjøområde. Her er eit breitt utval av raudlisteartar. Smøla er eit viktig område for havørn og ulik våtmarksfugl. Sør-Smøla er i tillegg eit nasjonalt viktig kulturlandskap.

Utfordringane i fleire av verneområda på Smøla er gjengroing og spreing av framande planteartar som sitkagran og bergfuru. Delar av vassdraga gror att. I Sør-Smøla driv det på land mykje søppel frå havet, og det rike fuglelivet er truga av mink. Fylkesmannen har gjennomført hogstar av framande treslag i Hopavassdraget, Midt-Smøla, Sjøvågen og Fløtjønna. Det er også brukt kring 1 mill. kr. på strandrydding i Sør-Smøla i regi av grunneigarar og lokal entreprenør.

Tiltaka er nedfelt i forvaltingsplanar for 8 av reservata. Framlegg til forvaltingsplan for Sør-Smøla og Haverøya landskapsvernområde er omarbeidd i samsvar med DN si tilbakemelding, og er sendt over for godkjenning før utlegging på høyring.

Dialogpunkt

- Kommunen og fylkesmannen bør samarbeide om ryddeaksjonar i aktuelle verneområde.
- Kommunen og fylkesmannen kan samarbeide om verkemiddel for å hindre gjengroing i verneområde med naturbeitemark og kystlynghei (SMIL-midlar og tiltaksmidlar i verneområde).
- Kommunen bør følgje opp avrenning til vassdrag frå landbruk, bustader og industri.

4.4 Forureining

Fylkesmannen er forureiningsstyresmakt for

- *landbasert industri, med unntak av dei verksemdene som Miljødirektoratet er forureiningsstyresmakt for*
- *alle avfallsanlegg, med unntak av behandlingsanlegg for farlig avfall og anlegg for opphogging av utrangerte offshoreinstallasjonar. Fylkesmannen skal også hente inn avfallsplanar frå hamner og drive tilsyn med dei*
- *lokalitetar med forureina grunn som kan knytast til verksemdar og bransjar som er omfatta av delegerte saksområde.*
- *utslepp av kommunalt avløpsvatn frå større tettbebyggelse*

Fylkesmannen kan gi løyve til verksemd som fører til forureining. Når Fylkesmannen gir slike løyve, må verksemda sikre tiltak for å minske ulempa for miljøet og andre.

Fylkesmannen sine fokusområde:

Kommunane har mykje mynde og mange plikter etter forureiningsregelverket.

Avløp:

Kommunen har ei rekke roller innan avløp, både som anleggseigar, forureinar og styresmakt. God kontroll med avløpsvatn er viktig for å hindre sjukdomsspreiing og overgjødsling. Avløpskontroll er i tillegg med på å sikre godt drikkevann, unngå forureining av jordvatningsanlegg, og gi gode moglegheiter for rekreasjon som fiske og bading. Det er viktig med oppdaterte kommunale avløpsplanar, som òg inkluderer behandling av overvatn.

For verksemder der Fylkesmannen er *forureiningsstyresmakt* er det viktig med god dialog mellom Fylkesmannen og kommunen i samband med påslepp av prosessvatn til kommunalt avløpsanlegg.

Forureina grunn:

Kommunen er forureiningsstyremakt når det gjeld opprydding i forureina grunn i samband med bygge- og gravearbeid, jf. kapittel 2 i *Forurensningsforskrifta*. Kommunen skal legge inn data frå bygge- og gravesaker i databasen *Grunnforurensning*. Fylkesmannen skal gi rettleiing og vere ein pådrivar for at kommunen rapporterer i databasen.

Databasen Grunnforureining viser eigedomar der det er registrert forureining i grunnen, eller ein har grunn til å mistenke forureining i grunnen. Kommunen har plikt til å registrere opplysningar i denne databasen, og skal rapportere elektronisk rett i databasen.

Mistanke om forureina grunn må hensyntakast ved behov for terrenginngrep i grunnen. Eit terrenginngrep i forureina grunn aukar risikoen for at menneske blir eksponert for forureining. Inngrepet aukar òg risikoen for at ureininga spreier seg i miljøet. Dersom det ikkje vert rydda i forureininga før det vert bygd og fylt ut på ei tomt, kan det vere mykje vanskelegare å rydde opp på tomta seinare.

Avfall - forsøpling:

Kommunen er forureiningsstyremakt for oppfølging av forsøplingsaker og saker om ulovlig lagring av brukte gjenstandar.

Dersom kommunen mottar meldingar, munnleg eller skriftleg, der nokon ber kommunen følgje opp ein forsøplingssak og kommunen vel å ikkje følgje opp saka, er denne slutninga å betrakte som eit enkeltvedtak som kan påklagast. Dette følgjer av forurensningsloven § 37 tredje ledd om pålegg om å rydde opp i avfall og liknande eller betale for opprydding.

Gode system for avfallshandtering er viktig for å hindre at avfall blir skjemmande, medfører helse- eller luktproblem eller andre forureiningsulemper. Avfall kan innehalde mykje miljøgifter som kan spreias i naturen og som konsentreras opp i næringskjedene om avfallet kjem på avvege eller blir brent utan kontroll. Avfall på avvege kan òg føre til skadar på dyr som ferdas i naturen.

Fylkesmannen sitt bilde:

Avløp:

Slik vi ser det har kommunen ei utfordring med gammalt avløpsnett og med fleire utsleppspunkt i strandsona. Det er viktig med prioritering av dette arbeidet og med oppdaterte kommunale avløpsplanar.

Kommunen har på heimesidene lagt ut eige søknadsskjema for utsleppsløyve med rettleiing, noko som forenkler arbeidet for dei som treng løyve.

Fylkesmannen vil elles fordra til bruk av heimestaden www.miljokommune.no. Denne nettstaden er meint for dei som arbeider i kommunen og ynskjer hjelp til sakshandsaming innan miljøvern og planlegging. Elles er Fylkesmannen disponibel for å kunne hjelpe til med avklaringar om det skulle vere behov for det.

Vi vil elles anbefale kommune til å delta på aktuelle seminar i regi av Norsk Vann og driftsassistansen i Møre og Romsdal.

Forureina grunn:

Det er registrert 2 lokalitetar med mistanke om forureina grunn i Smøla kommune (<http://grunn.klif.no/>). Mistanke om forureina grunn må hensyntakast ved behov for terrenginggrep i grunnen. Kommunen skal òg registrere nye saker med mistanke om forureining i Grunnforurensningsdatabasen. Gamle bålplassar og nedgravd avfall er døme på saker som bør registrerast av hensyn til framtidige generasjonar.

Avfall:

Smøla kommune er medlem av Nordmøre Interkommunale Renovasjonsselskap NIR. Kommunen verker å ha eit godt system for innsamling av hushaldningsavfall.

Det er òg viktig at kommunen følgjer opp ulovleg avfallshandsaming, og da spesielt handtering av bygg- og riveavfall. Vi vil minne om at verken kommunen eller Fylkesmannen har mynde til å gje løyve til brenning og/eller nedgraving av bygg- og riveavfall

Fylkesmannen minner elles om konferansar i regi av Avfallsforum Møre og Romsdal, som er ein viktig møteplass for avfallsaktørar samt kommunal og reginal mynde.

Dialogpunkt

- Har kommunen ei plan for oppgradering av avløpsanlegga, med eigen hovudplan for avløp?
- Korleis handterer kommunen bygg- og riveavfall?

Kap. 5 – Landbruk



Gulrotproduksjon. Foto: Smøla kommune

- *Generelt om status, utviklingstrekk og utfordringer på fagområdet*
- *Landbruk og bygdeutvikling*
- *Forvaltningsoppgåver på landbruksområdet*

Denne delen omhandler Fylkesmannen sitt inntrykk av status og utfordringer for kommunen knytt til næringsutvikling og forvaltning av areal og naturressursar retta mot landbruk og bygdeutvikling.

5.1 Generelt om status, utviklingstrekk og utfordringer på fagområdet

Fylkesmannen skal medverke til at den nasjonale landbrukspolitikken blir gjennomført ved hjelp av informasjon, forvaltning av verkemiddel og lokalt tilpassa tiltak.

Fylkesmannen samarbeider med ei rekkje andre organisasjonar, fylkeskommunen og kommunane. Næringsutvikling med basis i jordbruk, skogbruk og tilknytte næringer er sentrale samarbeidsområde.

Fylkesmannen samarbeider med fylkeskommunen, Innovasjon Norge og kommunane om hoppid.no – ei felles satsing på entreprenørskap.

5.2 Landbruk og bygdeutvikling

Fylkesmannen sine fokusområde:

- Kommunane har ansvar for ivaretaking av jordvernet saman med regionale og sentrale myndigheiter
- Kommunar med samarbeid om felles landbruksforvaltning/kontor må vere bevisste på å ha god kontakt og samhandling med landbrukskontoret
- For dei som driv aktiv landbruksnæring i by- og tettstadnære område er arealforvaltninga eit svært viktig område

Fylkesmannen sitt bilde av kommunen:

Smøla har eitt bygdemobiliseringsprosjekt som ikkje er avslutta.

Landbruket på Smøla har ei historie som er nært knytt til bureising og tilflytting.

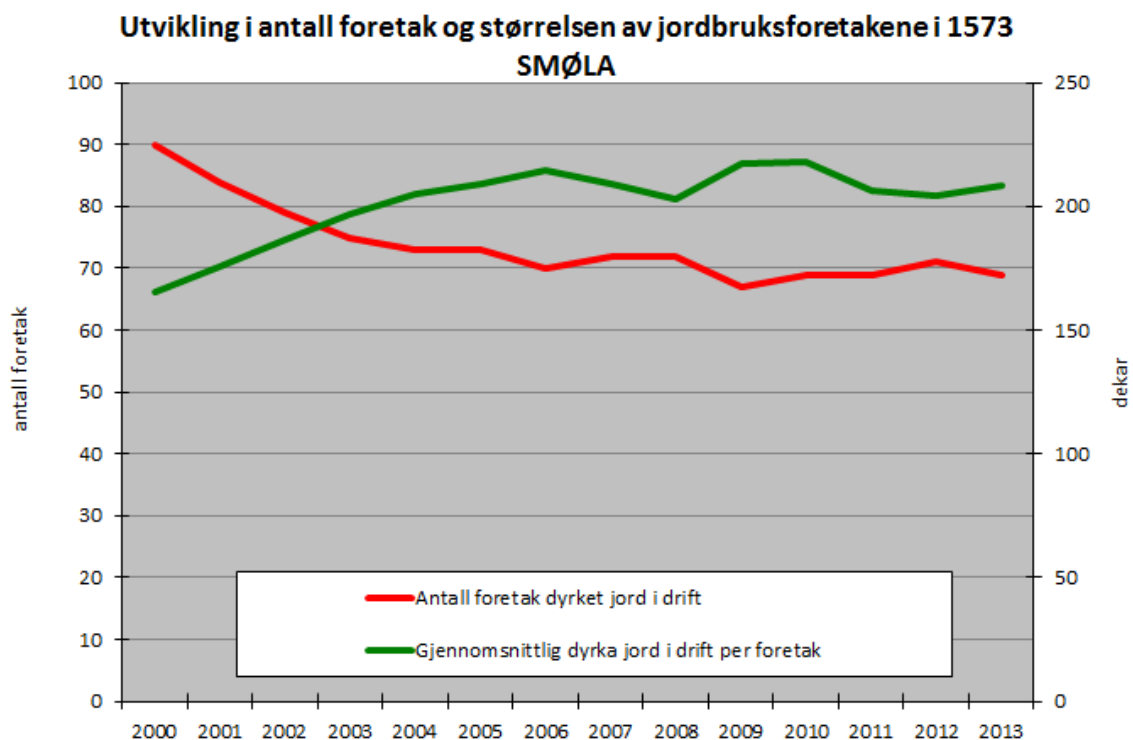
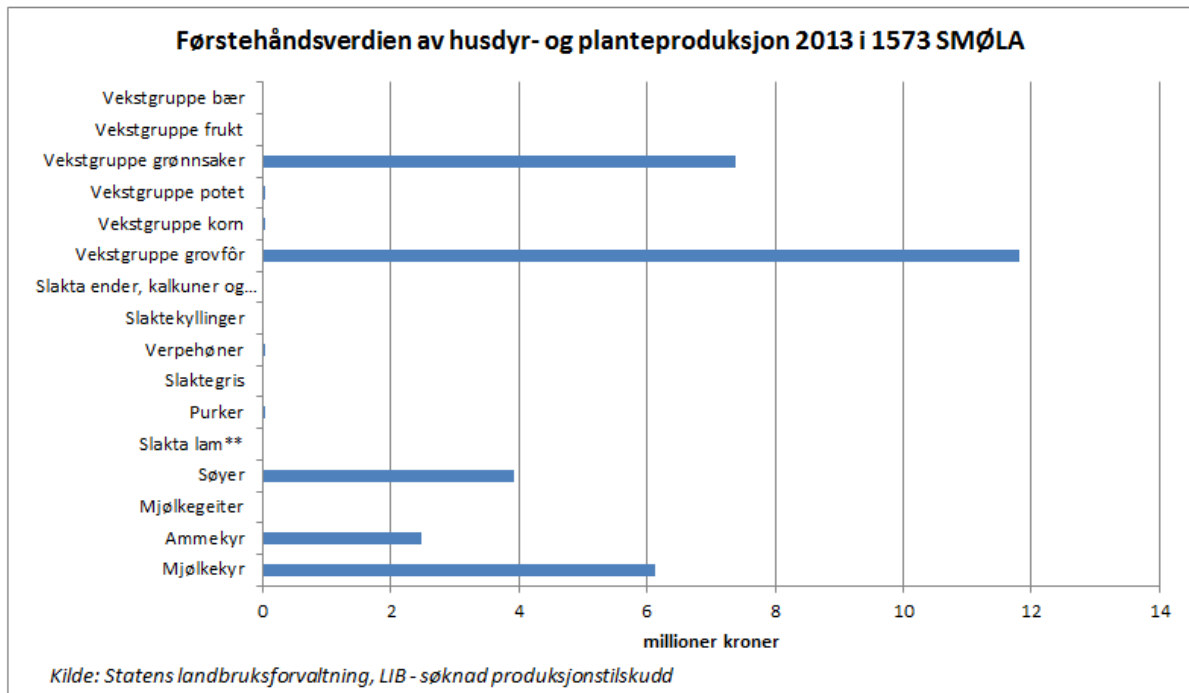
Smøla har i seinare tid hatt eitt bygdemobiliseringsprosjekt. Prosjektet er nyleg avslutta.

- Mjølkeproduksjonen på Smøla har gått markert tilbake over fleire år. Av total salgsomsetninga på 47,8 millionar kroner (2010) står storfeproduksjonane for 23 millionar, sauehald 14,3 og grønsaker for rundt 10 millionar.
- Mjølkeprodusentane slit med same problema som fylket elles. Dette går på lav lønsemd, store strukturendringar og stort investeringsbehov.
- Produksjonen av kålrot og gulrot har blitt stor og profesjonalisert. Produksjonen av kålrot har gått ned siste åra, gulrotarealet har auka.
- Jordbruket på Smøla har tilleggsproblematikk knytt til jordsmonn og drenering. Stikkorda er myrsynking, lite fall og jordsvinn.

Det aktive produksjonsmiljøet på kålrot og gulrot er viktig for kommunen, og bidrar så absolutt til større breidde landbruksnæringa. Spesialisert planteproduksjon er kompetanseintensiv, med sterkt fokus på agronomi og plantevern.

Eventuelle restriksjonar på grøfting av myr vil heilt klart vere utfordrande for spesialisert planteproduksjon på Smøla.

Smøla har 90 % av produksjonen av grønnsaker på friland i Møre og Romsdal. Smølagulrot er godt på veg til å bli innarbeidd varemerke.



		Jordbruksareal	Tal føretak 2013	Tal mjølkekyr	Mjølkekvote 2013	Avverking snitt siste 3 år m3	NMSK snitt siste 3 år	Tilskot til skogsvegar snitt siste 3 år kr	Omdisp dyrka jord 2007-2012 da
1502	MOLDE	12 399	62	442	2 652 000	6 063	118 034	183 761	213
1502	KRISTIANSUN	2 930	14	39	234 000	191	560	13 333	33
1504	ÅLESUND	1 718	20	49	294 000	80	19 692	0	291
1511	VANYLVEN	22 549	122	600	3 600 000	3 741	7 285	36 000	27
1514	SANDE	5 588	31	121	726 000	152	1 320	0	84
1515	HERØY	5 115	58	43	258 000	44	0	0	4
1516	ULSTEIN	4 408	29	136	816 000	723	0	5 500	81
1517	HAREID	3 347	20	85	510 000	1 820	0	0	2
1519	VOLDA	15 749	107	592	3 552 000	8 902	36 432	121 452	501
1520	ØRSTA	34 672	187	1326	7 956 000	31 340	55 810	1 804 968	721
1523	ØRSKOG	4 462	34	189	1 134 000	249	9 620	51 051	52
1524	NORDDAL	11 361	96	373	2 238 000	4 356	4 733	75 833	80
1525	STRANDA	14 778	98	681	4 086 000	6 331	22 380	104 069	89
1526	STORDAL	3 992	28	181	1 086 000	5 329	0	331 670	61
1528	SYKKYLVEN	10 631	72	308	1 848 000	4 254	41 035	70 893	296
1529	SKODJE	3 670	18	156	936 000	5 531	227 834	70 600	69
1531	SULA	691	6	21	126 000	0	1 133	0	2
1532	GISKE	9 123	39	368	2 208 000	0	0	0	127
1534	HARAM	17 139	89	718	4 308 000	1 279	11 176	0	110
1535	VESTNES	17 796	99	759	4 554 000	12 028	77 218	13 057	704
1539	RAUMA	33 956	177	1218	7 308 000	16 896	230 073	423 634	200
1543	NESSET	22 666	106	866	5 196 000	4 240	193 215	190 576	933
1545	MIDSUND	4 911	25	152	912 000	0	0	0	29
1546	SANDØY	3 934	14	250	1 500 000	0	0	0	25
1547	Aukra					263	2 400	0	202
1548	FRÆNA	53 171	196	2910	17 460 000	780	43 349	10 833	488
1551	EIDE	19 494	74	770	4 620 000	1 235	7 558	19 500	276
1554	AVERØY	17 902	88	832	4 992 000	534	13 943	0	141
1557	GJEMNES	24 261	126	1061	6 366 000	3 225	107 224	57 665	248
1560	TINGVOLL	18 847	99	860	5 160 000	12 981	732 986	334 728	496
1563	SUNNDAL	21 433	112	744	4 464 000	8 789	195 880	287 500	33
1566	SURNADAL	35 391	164	1538	9 228 000	16 533	705 661	376 662	76
1567	RINDAL	24 767	95	1404	8 424 000	5 809	230 061	11 022	86
1571	HALSA	14 165	87	540	3 240 000	6 104	256 295	194 076	85
1573	SMØLA	14 381	71	170	1 020 000	0	0	0	28
1576	AURE	21 717	98	724	4 344 000	3 512	79 773	0	0

Dei siste par åra har Innovasjon Norge ikkje hatt investerings saker på enkeltbruk.

Dialogpunkt

5.3 Forvaltningsoppgåver på landbruksområdet

Husdyrproduksjon i 1573 SMØLA i 2013

	Antall foretak	Antall dyr
Mjølkekyr	7	170
Ammekyr	9	165
Mjølkegeiter	0	0
Søyer	41	3020
Slakta lam	0	0
Purker	1	2
Slaktegris	0	0
Verpehøner	6	66
Slaktekyllinger	0	0
Slakta ender, kalkuner og gjess	0	0

Arealfordeling av vekster i 1573 SMØLA i 2013:

Vekstgruppe	Andel	Dekar
Vekstgruppe grovfôr	97 %	13 895
Vekstgruppe korn	0 %	40
Vekstgruppe potet	0,0 %	2
Vekstgruppe grønnsaker	2,6 %	369
Vekstgruppe frukt	0,0 %	0
Vekstgruppe bær	0,0 %	0
Sum	100 %	14 306

SMIL: For 2013 hadde Smøla ei tildeling på kr 210 000 kroner, i tillegg inndratt 180 000. Etterspørselen etter midlar til grøfting er større enn rammene for 2013(145 000 kroner).

Fylkesmannen fokusområde:

Generelle utfordringar jfr. Landbruksmeldinga for Møre og Romsdal:

- Utvikle grovfôrproduksjonane
- Halde landbruksareala i hevd
- Stimulere produksjonsmiljø og kvalitet
- Auke rekruttering, bygge kompetanse
- Styrke variert verdiskaping

Fylkesmannens bilde av kommunen:

- Kommunen har god landbrukskompetanse og har ei aktiv haldning til utviklingsarbeid i landbruket.

Dialogpunkt

- Blir sakene om næringsutvikling godt nok ivaretatt gjennom Hoppid-samarbeidet?
- Netto kvotesalg er nær 1 mill liter sidan 2009. Kan rekrutteringsprogrammet og veivalgprosjektet gjennom Tine bidra til å snu trenden?
- Kan kommunen gjere meir for at fleire bønder kan gjere seg nytte av mulighetene gjennom Regionalt miljøprogram?

Kap. 6 – Oppvekst og utdanning



- *Generelt om status, utviklingstrekk og utfordringar på fagområdet*
- *Barnehage*
- *Grunnskule*

6.1 Generelt om status, utviklingstrekk og utfordringar på fagområdet

Barn og unge har plikt til grunnskuleopplæring, og rett til ei offentleg grunnskuleopplæring. Noreg har tiårig obligatorisk grunnskule som blir finansiert av kommunane. Barna tek til på skulen det året dei fyller 6 år. All ungdom mellom 16 og 19 år har rett til vidaregåande opplæring. Elevane kan velje mellom yrkesførebuande eller studieførebuande program, og opplæringa blir finansiert av fylkeskommunen.

Fylkesmannen skal bidra til at den nasjonale utdanningspolitikken blir følgd opp av fylkeskommunale, kommunale og private skuleeigarar. Vi skal vere ein ressurs og eit serviceorgan for kommunar, fylkeskommunar og andre med oppgåver innanfor opplæring, til dømes private skular, studieforbund og folkehøgskular.

Fylkesmannen skal dessutan bidra til å ivareta rettane og rettsvernet til elevar, føresette, lærlingar og deltakarar i vaksenopplæringa.

6.2 Barnehage

Barnehagen skal vere ei pedagogisk verksemd som gir barn under skulepliktig alder gode tilhøve for utvikling og aktivitet. Alle kommunar har ei lovfesta plikt til å tilby nok barnehageplassar, og kommunane har også ansvar for å finansiere barnehagane.

Fylkesmannen skal medverke til å nå dei nasjonale måla for barnehagepolitikken.

Fylkesmannen skal mellom anna:

- utføre tilsyn
- gi generell informasjon og rettleiing
- sikre rettar gjennom behandling av klager og andre enkeltsaker
- leggje til rette for og vere pådrivar i arbeidet med å betre kvaliteten
- forvalte statlege tilskot
- medverke til tverrfagleg samarbeid

Fylkesmannen sine fokusområde:

Retten til barnehageplass: Fylkesmannen skal følge opp kommunane og sjå til at dei oppfyller retten til barnehageplass.

Rekruttering: Fylkesmannen skal prioritere og iverksette tiltak for auka rekruttering til barnehagelæreryrket gjennom satsinga GLØD.

Likestilling: Fylkesmannen skal bidra med å auke rekrutteringa av menn til barnehagelæreryrket.

Innhaldet i barnehagen og utviklinga av kvalitet i barnehagen: Fylkesmannen skal på fleire området arbeide med tiltak for å auke kvaliteten i barnehagane, mellom anna:

- bidra til vidareføring av satsinga *Vennskap og deltakelse - kompetansesatsing for barnehagetilsette* til dømes tiltak for å ta i vare mangfalds- og likestillingsperspektivet
- bidra til implementering av rettleiaren *Barns trivsel – voksnes ansvar* gjennom samarbeid med relevante aktørar
- informere om tiltaka for rettleiing av nyutdanna barnehagelærarar

Økonomisk likeverdig behandling: Prioritere informasjon knytt til kommunane sin praktisering av forskrift om likeverdig behandling ved tildeling av offentlege tilskot til ikkje-kommunale barnehagar

Fylkesmannen sitt bilde av kommunen:

Retten til barnehageplass:

Ut frå Fylkesmannens vurdering oppfyller kommunen retten til barnehageplass.

Rekruttering:

Kommunen hadde ein av 8 pedagogisk leiararar og styrarar på dispensasjon i 2012 - dette utgjør 12,5 % fylkessnittet ligger på 20,7%. Dette tyder på at rekrutteringsutfordringane for tida ikkje er spesielt krevjande. Sett i forhold til prognosane for befolkningsutviklinga, vil behovet for tilsette i barnehagane halde seg stabilt eller gå noko ned på litt lenger sikt (2020- 2040).

Likestilling:

Det var ikkje mannleg tilsette i barnehagane på Smøla i 2012, mot 4,5% i heile fylket og 7,5% for landet.

Innhaldet i barnehagen og utviklinga av kvalitet i barnehagen:

Fylkesmannen har per dato lite spesifikk kunnskap om drifta i barnehagane i kommunen. Fylkesmannen hadde i mars 2011 tilsyn med kommunen som barnehagemynde. Det vart ved tilsynet avdekka 3 avvik og gitt ein merknad. Forholda som var påpeika er oppretta.

Økonomisk likeverdig behandling:

Smøla har ikkje private barnehagar.

Nøkkeltal for barnehageområdet for 2012

Indikatorar	1573 Smøla	KOSTRA gr. 6	M&R	Landet u/ Oslo
Del av barn 1-5 år med barnehageplass	88	90	93	91
Del av barn i barnehagane som er minoritetsspråklege	5,2	9,4	8,3	10,1
Del av barn i barnehagar i kommunale barnehagar	100	92	49	51
Del av tilsette med førskolelærerutdanning	17,9	28	29,3	33,7
Del av assistentar med fagutdanning eller tilsvarande	79	33	28	29
Del av tilsette i barnehagane som er menn	0	4,2	4,5	7,5
Korrigerte brutto driftsutgifter til kommunale barnehagar per korrigert opphaldstime (kr)	52	58	52	52
Kommunale overføringar av driftsmidlar til private barnehagar per korrigert opphaldstime (kr)	..	32	34	37
Styrka tilbod etter barnehagelov(kostra-funksjon 211) og spesialpedagogisk hjelp etter opplæringslov (§ 5-7)				
Andel av barn i barnehagar som får ekstra ressursar til styrka tilbod (f 211)	12,4	14,7	14,3	15,4
Brutto driftsutgifter per barn som får ekstra ressursar etter funksjon 211	48000	30833	63437	62484
Andel barn i barnehagar med spesialpedagogisk hjelp etter oppl. § 5-7	1,8		2,8	2,1
Årstimar hjelp per barn etter § 5-7	276		410	518
Fordeling av timar på (spesial)pedagog/ assistent etter § 5-7	31/69		38/62	56/44

Dialogpunkt

- Kva for erfaringar har kommunen med ny organisering av barnehageeininga frå og med 1. januar 2013, og korleis meiner dei krava til dagleg leiging av den einskilde barnehage no vert oppfylt?

6.3 Grunnskule

Med grunnopplæring meiner vi grunnskule og vidaregåande opplæring. Opplæring på grunnskulenivå er eit kommunalt ansvar, medan fylkeskommunen har ansvar for opplæringa på vidaregåande nivå. I tillegg kan private skuleeigarar tilby grunnopplæring.

Fylkesmannen medverkar til kvalitetsutvikling av grunnopplæringa gjennom rapportering, vurdering og rettleiing. Fylkesmannen utøver dessutan tilsyn, ser til at vedtak er lovlege og handsamar klagesaker knytt til grunnopplæringa.

Fylkesmannen koordinerer avvikling av sentralt gjevne eksamen i vidaregåande opplæring.

Fylkesmannen sine fokusområde:

Læringsmiljø: Elevane har rett på et læringsmiljø som fremmar helse trivsel og læring (jf opplæringslova § 9a-1). Status på området kan indikerast gjennom resultat frå elevundersøkinga for indikatorar relatert til læringsmiljøet.

Fylkesmannen har i perioden frå hausten 2010 og fram til i dag ført tilsyn med kor godt skulane arbeider med skulemiljøet på områda førebygging, individuelt retta arbeid og brukarmedverknad. FM har gjennom prosjektskjønnsmidlar i 2011 og 2012 støtta prosjekt som siktar mot å utvikle skulane sitt systematiske arbeid med temaet.

Ressurssituasjonen: Fylkesmannen følgjer med på utviklinga av ressursbruken i skulen, herunder andel elevar som får spesialundervisning og kor stor andel av ressursane som blir brukt til spesialundervisning kontra ordinær undervisning. Ein auke i bruken av spesialundervisning som medfører reduksjon av ressursar til ordinær undervisning er etter FM si vurdering ei uønska utvikling. FM har dei siste åra presentert statistikk på området på arenaer med kommunane og sett fokus på utviklinga. FM har gjennom prosjektskjønnsmidlar i 2011, 2012 og 2013 støtta prosjekt som siktar mot å forbetre kommunane, skulane og PPT sitt arbeid med spesialundervisninga.

Tilstandsrapporten og skuleeigar sitt ansvar: Fylkesmannen har fokus på at skuleeigar brukar tilstandsrapporten etter opplæringslova § 13-10 som grunnlag for drøftingar og når ei skal ta avgjerdsler på politisk skuleeigarnivå.

Fylkesmannen samarbeider med KS og M&R fylkeskommune om skuleeigarprogrammet «Den gode skuleeigar» som blir gjennomført i 2013 og 2014. Rindal kommune deltek i programmet.

Vurdering for læring: Overordna målsetting er å legge til rette for at skuleeigar og skular kan vidareutvikle ein vurderingskultur og ein vurderingspraksis som har læring som mål. Dette er ei fireårig satsing som har vart frå hausten 2010. Møre og Romsdal er med i 4. pulje som starta no våren 2013.

Ungdomstrinnssatsinga: På grunnlag av Meld. St. 22 *Motivasjon – mestring – muligheter* (Ungdomstrinnsmeldiga), er det frå sentralt hald utarbeidd ein eigen strategi for gjennomføring av satsinga på ungdomstrinnet i fem år framover. Målsettinga er eit meir praktisk, variert, relevant og utfordrande ungdomstrinn som skal auke elevane sin motivasjon og læring. Regjeringa gjer tre hovudgrep som skal bidra til dette: innføring av valfag, auka fleksibilitet og prioriterte verkemiddel for utvikling av forbetra undervisning i den ordinære opplæringa.

Fylkesmannen sitt bilde av kommunen:

Læringsmiljøet:

Det har vore variasjonar dei siste åra i kor ofte elevane i kommunen seier at mobbing førekjem, både på 7. og 10 trinn. Tala for våren 2012 viser nivå omtrent på eller litt betre enn landssnitt og fylkessnitt.

Mobbeomgrepet er frå og med hausten tatt ut av spørsmåla i elevundersøkinga. På nytt spørsmål i elevundersøkinga no hausten 2013, om kor ofte følgjande skjer «Noen gjorde narr av eller ertet meg, slik at jeg ble lei meg», har Smøla dårlegare score enn fylkessnitt og landssnitt både på 7. og 10. årssteg.

Ressurssituasjonen:

Det har vore lite endringar i samla lærartettleik i Smøla kommune over dei siste 12 åra, jf. grafen under. Andel elevar med spesialundervisning har også vore rimeleg stabil i perioden.

Vurdering for læring:

Smøla kommune er ikkje direkte med i satsinga Vurdering for læring. Denne nasjonale satsinga går ut på å auke kvaliteten på elevvurderinga, som eit virkemiddel til betre læring for elevane. Det er andre kommunar på Nordmøre med i satsinga og det er meininga at desse skal bidra til spreiring av kunnskapen dei får gjennom satsinga også til andre.

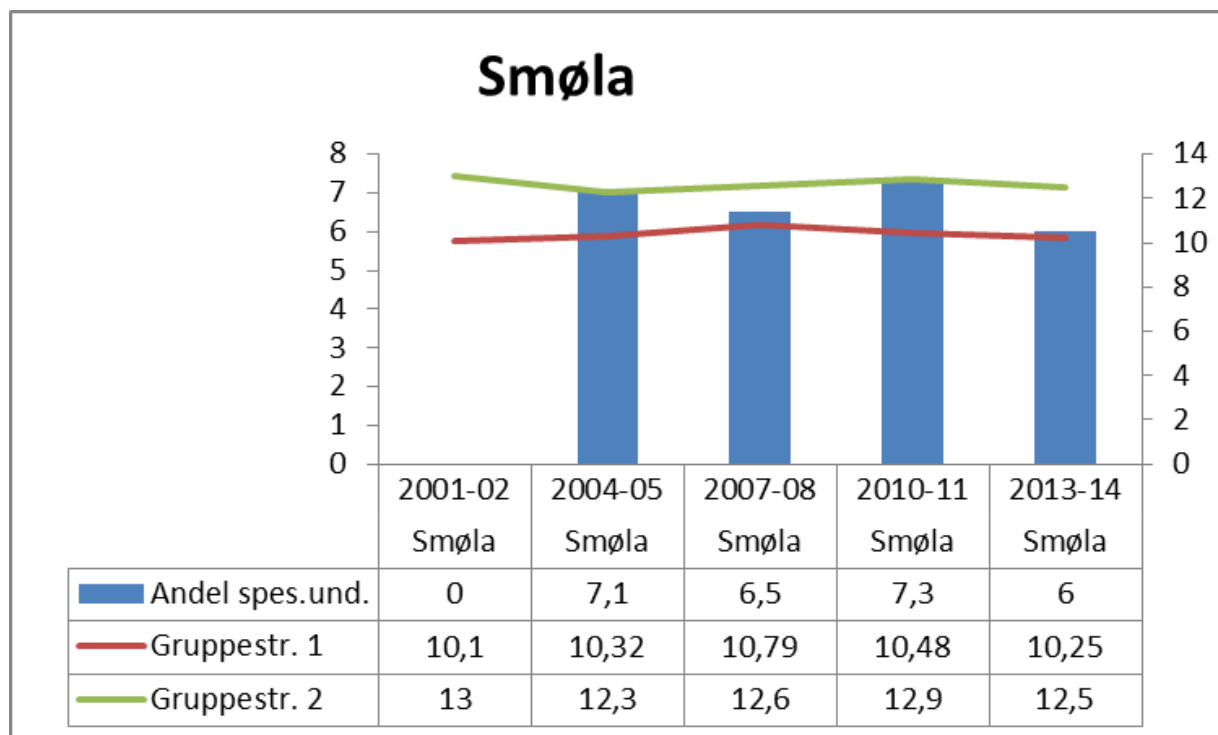
Ungdomstrinnssatsinga:

Satsinga er i starten og kommunane har våren 2013 blitt invitert til ei kartlegging av kompetansebehov innanfor dei prioriterte områda. Det vil blir gitt tilbod om støtte til skulebasert kompetanseutvikling til alle ungdomsskulane i landet med oppstart anten hausten 2013, 2014, 2015 eller 2016. Det blir viktig at kommunane, ut frå eigne planar og behov, legg opp ein eigen strategi for satsinga. Det bør der klargjerast om og korleis dei vil utnytte tilboda om støtte frå eit høgskulemiljø, og korleis dei legg opp utviklinga av ungdomstrinnet også utanom perioden på tre semester der dei får ekstern bistand. Smøla er sett opp i pulje 2 med oppstart av bistand frå høgskulemiljø frå og med hausten 2014. Tilbodet er gått ut til kommunen frå Utdanningsdirektoratet.

Nøkkeltal for grunnskoleområdet for 2012 (tal for 2013/14 i parentes)

Indikatorar	1573 Smøla	KOSTRA-gruppe 6	M&R	Landet u/ Oslo
Elevar per kommunal skule	60	74	164	206
Gjennomsnittleg gruppestorleik, 1.-10.årstrinn	10,7	8,7	13	13,5
Del av elevar i grunnskolen som får spesialundervisning	7,5	11,6	9,3	8,6
Del av elevar i grunnskolen som får særskilt norskopplæring	5,4	3,8	4,6	5,5
Del av timar til spesialundervisning av lærartimar totalt	20,3	18,8	19,2	18
Del av elevar i grunnskolen som får tilbod om skoleskyss	76	50	29	24
Gjennomsnittleg grunnskolepoeng	38,7	..	40,3	39,9
Andel elevar med direkte overgang frå grunnskole til vidaregåande opplæring	95,7	95,9	98,1	97,9

Utviklinga av prosentdel elevar med spesialundervisning sett opp mot lærartettleik dei siste tolv åra.



Tilsyn 2009-2013:

Fylkesmannen hadde i 2010 tilsyn med opplæringslova § 2-8 om særskilt språkopplæring. Tilsynet var innretta som eit reint dokumenttilsyn. Det vart gitt eit lite omfattande pålegg om manglar ved enkeltvedtaka. Elles har ikkje Fylkesmannen ført tilsyn med kommunen etter opplæringslova i perioden 2009-13.

Klagesaker 2011-13:

Det har ikkje kome inn klager på standpunktkarakterar i 2012 og 2013. I 2011 var der 2 klager som begge vart sendt tilbake for ny handsaming.

Det har ikkje vore sendt over klager til Fylkesmannen på områda spesialundervisning (§5-1), spesialpedagogisk hjelp til førskulebarn (§5-7) eller psykososialt skulemiljø (§9A-3) i 2011, 2012 eller 2013.

Dialogpunkt:

- Korleis arbeider kommunen med å følgje opp skulane sitt arbeid med skulemiljøet?
- Korleis har kommunen tenkt å leggje opp arbeidet med ungdomstrinnssatsinga – kva utfordringar ser kommunen?

Kap. 7 – Helse og sosial



Helsesenteret. Foto: Smøla kommune

- *Generelt om status, utviklingstrekk og utfordringer på fagområdet*
- *Kommnehelse*
- *Pleie og omsorg*
- *Sosialtenesta*
- *Barnevern*
- *Gjennomføring av helsehjelp med tvang*
- *Psykisk helsearbeid*
- *Rusfeltet*

7.1 Generelt om status, utviklingstrekk og utfordringer på fagområdet

Fylkesmannen er et forvaltnings- og kompetanseorgan og skal medverke til å gjennomføre nasjonal politikk i helse- og omsorgssektoren regionalt og iverksetting av sektorpolitikken gjennom kommunane. Fylkesmannen skal drive rådgiving mot sentrale myndigheter, kommunane, fylkeskommunane, helseforetaka, frivillige organisasjonar og befolkninga. Dette inneber blant anna å informere, rettleie og gi råd innan helse- og omsorgslovgivinga, sosiallovgivinga og barnevernlovgivinga.

Gjennomføring av samhandlingsreforma vil kreve ekstra merksemd i åra framover. Vidare har Fylkesmannen oppgåver knytt opp mot kvalitetsutvikling og prioritering i helse- og omsorgstenesta. Fylkesmannen har gjennom eit eige fullmaktsbrev fullmakt til å forvalte ulike tilskotsordningar.

Fylkesmannen skal, som tilsynsmyndigheit, ha kunnskap om barns oppvekstforhold, befolkningas levekår, helsemessige forhold i befolkninga og behov for barnevernstenester, sosiale tenester i Nav og helse- og omsorgstenester. Fylkesmannen skal vidare kontrollere om tenestene blir utøvd i tråd med krav i barnevernloven, lov om sosiale tenester i Nav, lov om kommunale helse- og omsorgstenester, spesialisthelsetenestelova m.v. og gripe inn overfor verksemdar som utøver sine tenester i strid med lovgivninga. Fylkesmannen skal føre tilsyn med alt helsepersonell og anna personell i kommune- og spesialisthelsejeneste som yter helse- og omsorgstenester.

7.2 Kommnehelse

Fylkesmannen sine fokusområde:

Fylkesmennene har på oppdrag frå Statens helsetilsyn ført landsomfattande tilsyn med Helsestasjonstenester til barn 0-6 år i 2013. Bakgrunnen for tilsynet var uro for at barna ikkje får tenester i tråd med faglege normer, noko som bryt med målet om godt fungerande og heilskapleg styringssystem.

Fylkesmannen har eit følgje-med ansvar når det gjeld forsvarlege legetenester og tilstrekkeleg legedekning i kommunane.

Fylkesmannen har fokus på førebyggjande helsetenester og forvaltar tilskotsmidlar til etablering av frisklivssentral i kommunane.

Fylkesmannen sitt bilde av kommunen:

Årsverk i helsestasjon og skolehelseteneste er redusert om ein ser på tala frå 2010 til 2012. Kommunen har ikkje etablert helsestasjon for ungdom. (kjelde: Kostra). Smøla kommune får kr 100 000 til styrking av helsestasjon- og skolehelseteneste innan dei fire inntekter for 2014.

Fylkesmannen har ikkje hatt klager, eller tilsyn med helsestasjon- og skolehelsetenesta på fleire år, og er ikkje kjent med kvaliteten på områda.

Fastlege

I hht. Helfo har Smøla to fastlegelister, der begge er «opne». Fylkesmannen oppfattar fastlegetenesta som stabil.

Helsefremjande og førebyggjande arbeid

Gjennom føringane av samhandlingsreforma og nytt lovverk skal kommunen ha tilbod om helsefremjande og førebyggjande tenester for innbygarane. Smøla kommune har ikkje etablert frisklivssentral.

Dialogpunkt

- Korleis vurderer kommunen tilgangen på fastlege i kommunale oppgaver, eksempelvis sjukeheim, helsestasjon, miljøretta helsevern, både no og i dei komande åra?
- Ser kommunen behov for å gjere særlege tiltak for å rekruttere fastlegar til kommunen?
- Korleis vil evt. kommunen i framtida sikre dekning av fastlegar?
- Korleis sikrar kommunen tilbod om helsefremjande og førebyggjande tenester for alle innbyggjarane?
- Kva er den største utfordringa for kommunen i arbeidet med helsefremjande og førebyggjande tiltak?
- Kva plan har kommunen for styrking av helsestasjon- og skolehelsetenesta i 2014?

7.3 Pleie og omsorg

- Omsorgsplan 2015/2020
- Demensplan 2015 - Gode og forsvarlege tenester til personar med demens
- Kompetanseløftet 2015
- Kvalitet

Fylkesmannen sitt bilde av kommunen

I 2010/2011 blei det gjennomført ei nasjonal kartlegging av tilbodet til personar med demens. I tillegg har Fylkesmannen sendt ut brev til alle kommunane for å følge opp den enkelte kommune etter den nasjonale kartlegginga. Smøla kommune har ikkje svart på henvendinga.

Framtidige omsorgsutfordringar skal stå på dagsorden i det ordinære kommune- og økonomiplanarbeidet med spesielt fokus på: *Eit helse- og sosialtenestetilbod som er tilpassa at talet på personar med demens og deira pårørande er aukande. Den nasjonale kartlegginga 2010/2011 viser at kommune ikkje har eigen Demensplan. Det er ikkje lovpålagt, men anbefalt.*

Kommunen har ikkje demensplan og pårørandskule
Kommunen har dagaktivitetstilbod for personar med demens, noe aktivitet på demensens ABC og skjerma eining.

Andel plassar i einarom i pleie- og omsorgsinstitusjonar (Enhet %)

	2007	2008	2009	2010	2011	2012
Kommunar i Møre og Romsdal						
Smøla	88.2	88.2	88.2	88.2	88.2	88.2
Møre og Romsdal	95.8	96.2	96.4	95.3	95.2	93.9
Landet	92.0	93.6	93.8	93.4	93.8	93.5

Smøla kommune har hatt 88.2% andel plassar i heile perioden 2007-2012 .Kommunen ligg 5,3 % under landsgjennomsnittet. og 5,7 % under gjennomsnittet i fylket. Fylkesmannen er av den oppfatning at det er viktig å halde fast på den tydelege nasjonale målsettinga om at personar som skal bu på institusjon over lengre tid, skal få tilbod om eige rom. Dette er også forankra i Forskrift om kvalitet i pleie og omsorgstenestane, som seier at kommunen skal utarbeide skriftlege nedfelte prosedyrar som søker å sikre at brukarar av pleie- og omsorgstenester får tilfredsstilt grunnleggande behov som tilbod om eige rom ved langtidsopphold.

System for brukarundersøkingar i heimetenesta og sjukeheim - Ja (1) og nei(0)

region	2011	2012
Smøla	0	0

Smøla kommune har ikkje nytta brukarundersøking i sjukeheim og heimeteneste for å få fram brukarane sine meiningar. Korleis dei opplever kvaliteten og omfanget på tenestane, og kva er viktigast for dei? Ein brukarundersøking kan vere nyttig for å få korrektiv til tenestane og for å måle effekten av nye tiltak.

Andel årsverk i brukarretta tenester m/ fagutdanning(Enhet %)

Kommunar	2007	2008	2009	2010	2011	2012
Smøla	78	81	80	76	73	78



Det er eit mål for Kompetanseløftet 2015 i vårt fylke, at 90 prosent av dei tilsette i brukarretta pleie- og omsorgsteneste skal ha helse- og sosialfagleg utdanning. Det er eit ambisiøst mål, som krev felles initiativ frå både utdanningsinstitusjonar og kommunar. Smøla kommune har 78 % andel årsverk i brukarretta tenester med fagutdanning . Det er same nivå som i 2007. Høgste andel i perioden 2007- 2012 var 81 % i 2008 og lågaste var 73% i 2011.

Legetimar pr. veke pr. bebuar i sjukeheim



region	2007	2008	2009	2010	2011	2012	Legetimer per uke per beboer - lokal norm 2008
Smøla	0.12	0.15	0.14	0.24	0.50	0.32	0.29
Møre og Romsdal	0.26	0.26	0.29	:	0.33	0.38	
Landet	0,31	0,33	0,34	0,37	0,39	0,43	

Indikatoren viser gjennomsnittleg tal på legetimar pr. veke pr. bebuar i sjukeheim og buform med heildøgns omsorg og pleie. 0.25 timer tilsvarar 15 min. pr beboar.

I 2007 blei kommunane bedt om å talfeste kor mange legetimar som krevst for å oppfylle lovkravet om fagleg forsvarleg tenester og eigne krav til kvalitet på legetenesta i sjukeheim, basert på risiko- og behovsvurderingar. Smøla kommune sette 0,29 legetimar pr. veke pr. bebuar som lokal norm. Kommunen har nådd målet i 2011. Smøla kommune ligg 0,6 legetimar pr. veke pr. bebuar under gjennomsnittet i Møre og Romsdal og 0,11 under landsgjennomsnittet.

Det er framleis grunn til å ha eit sterkt fokus på utviklinga når det gjeld legetid i sjukeheimar og i pleie- og omsorgstenestene elles, spesielt med tanke på at bebuarane i sjukeheim ofte har fleire og meir komplekse helseproblem. Det er om lag 75- 80 % av bebuarane som har kognitiv svikt

eller ein demenssjukdom. Kortare liggetid på sjukehus, auka vektlegging av korttids- og rehabiliteringsopphald og styrking av palliativ behandling stiller òg større krav til medisinsk-fagleg kompetanse i sjukeheim. Etter innføringa av Samhandlingsreforma er utbygging av akutt plassar og lokalmedisinske senter viktige verkemiddel for kommunane.

Øyeblikkelig hjelp

Fylkesmannen fylgjer med i utviklinga av nye tilbod om *øyeblikkelig hjelp* i kommunane (ø-hjelp), korleis tilboda blir organisert og korleis samarbeidet med helseføretaket sikrar trygge tenester for befolkninga.

Fylkesmannen fylgjer også med på prosessar omkring organisering av legevaktstenester. Smøla er ein del av eit legevaktsdistrikt. I dette legevaktssamarbeidet er det også legevaktsbåt tilgjengeleg. Frå 2014 skal også nytt digitalt nødnett innførast i Møre og Romsdal. Dette vil truleg innebere at kommunar må samarbeide om felles legevaktssentralar.

Tenester til personar med utviklingshemming

I følge vår oversikt var det pr. 01.01.2013, 10 personer over 16 år med psykisk utviklingshemming i Smøla kommune.

Smøla kommune hadde i 2013 to hendelsesbaserte tilsynssaker til behandling. Den eine saken omhandla bruk av tvungen somatisk helsehjelp og dokumentasjonsplikt. I aktuelle sak vart det påpeka pliktbrøt, dvs. brøt på helselovgevinga. Saka vart avslutta etter tilbakemeldingar frå kommunen.

Tvang overfor personer med psykisk utviklingshemming

Fylkesmannen gjennomførte i perioden 13.04.2012 – 04.03.2013 tilsyn med rettstryggleiken ved bruk av tvang og makt heimla i helse- og omsorgstenestelova overfor personar med psykisk utviklingshemming i Smøla kommune. I tilsynet blei det avdekt to avvik:

Avvik 1: Smøla kommune sikrar ikkje at alle tenestemottakarane som har ei psykisk utviklingshemming får tenester i samsvar med lovkrav.

Avvik 2: Smøla kommune har sett i verk tiltak som inneheld bruk av tvang og makt overfor enkelte personar med psykisk utviklingshemming utan at lova sine krav om sakshandsaming er følgt.

Tilsynet er ikkje avslutta. I brev 19.03.2013 la kommunen fram ei plan for korleis avvika skulle rettast. Etter plana skulle avvika ha vore lukka innan 01.10.2013. Kommunen greidde berre delvis å rette opp svikten innan fristen. Kommunen har gjennom dialog med fylkesmannen, og i brev 24.10.2013, gjort greie for kva tiltak som står igjen for å oppfylle krav i lov på gitte område. Fylkesmannen legg på bakgrunn av opplysningane frå Smøla kommune til grunn at tilsynet kan avsluttast innan kort tid.

Dialogpunkt

- Korleis sikrar Smøla kommune at tilbodet er tilpassa talet på personar med demens?
- Har kommunen planer om å auke talet på dagaktivitetstilbod tilrettelagt for personar med demens?
- Har kommunen riktig normtall på legetimar pr. veke pr. bebuar i sjukeheim i 2013, basert på risiko- og behovsvurdering?
- Har kommunen sett seg mål om å nytte brukarundersøking?
Kva vil kommunen gjere for å få einerom til alle?
Kva gjer kommunen for å auke andel årsverk med fagutdanning?
Kva pasientgruppe er det som har minst fagutdanna personell?
- Kva er den største utfordringa kommunen ser når det gjeld kommunal ø-hjelp, herunder organisering av akutt plassar, legevaktsteneste med digitalt nødnett, legevaktsbemanning og ambulansenester?

7.4 Sosialtenesta

Fylkesmannen sine fokusområde:

Fylkesmannen ga i 2012/13 opplæring i sosialtenestelova i NAV, med tilhøyrande forskrifter og rundskriv over til saman 5 dagar.

Fylkesmannen har fokus på oppfølging av framandspråklege og flyktingar/innvandrar, og deira behov for sosiale tenester og hjelp til arbeid og integrering i samfunnet.

Fylkesmannen følgjer med i kommunen sitt arbeid mot fattigdom og sosial ulikskap, og forvaltar tilskot til utvikling av gode tenester.

Fylkesmannen sitt bilde av kommunen:

NAV Smøla har hatt same leiar sidan etableringa i 2008, før det var ho sosialeiar i kommunen. Rådmannen sjølv deltok partnerskapsmøta med NAV Møre og Romsdal og er tett på sitt NAV kontor. Partnerskapsavtalen vart fornya i aug 2012. Utover minimumsløysinga (sosiale tenester) så har dei og barnevernteneste. Etter kommunal omorganisering samt NAV etablering, blei det gjennomført ei undersøking som bla anna viste at tilsette i kommunen opplevde barneverntenesta som meir tilgjengelig etter at dei

blei organisert under NAV kontoret. I tillegg har dei tenester for personar med rusproblematikk, besøksheim, avlastning etc. (helse- og omsorgstenestelova kap. 3). Husbank, parkering og ledsagarordningar, dei er og koordinerande eining i kommunen. Få NAV kontor har så mange tenester som NAV Smøla.

Kommunen har ikkje flyktningar, men derimot ein del arbeidsinnvandring, desse søker tenester i NAV ved permisjonar og går hovudsakleg på dei statlege tenestene. Nokre av dei er også i kontakt med barneverntenesta. NAV kontoret har samarbeid med fleire til dømes lege, skule, oppfølgingsteneste, barnehage, psykiatriteneste og helsestasjon. NAV deltek i tverrfaglig team for barn og unge. Det arbeidast på systemnivå, og dei har 4 faste samarbeidsmøter i året og elles rundt den enkelte brukar etter behov. Kommunen arbeider/vidareutviklar no, si lokale beredskapsplan og NAV Smøla er med.

Geografi/avstandar/reisetid er ei utfordring og det er ikkje alltid like lett å finne tilpassa/tilgjengelige arbeidsplassar til personar med redusert arbeidsevne. NAV Smøla ser kommunen som et viktig aktør på dette område.

Kvalifiseringsprogram (KVP)

NAV Smøla tilbyr KVP til dei som har rettigheit til det og har i dag 2 deltakarar inne.

Økonomi- gjeldsrådgjeving

NAV Smøla er med i eit interkommunalt samarbeid med kommunane Averøy, Gjemnes, Aure og Kristiansund på dette området. Prosjektarbeidet var kopla opp mot barnefattigdomsprosjektet, der fellesfokuset var barn av NAV brukarar med stor gjeldsbyrde.

Bustadsosialt prosjekt

Smøla kommune vart tildelt tilskotsmidlar på årleg kr.160 000,- i perioden 2010 -2012. Bustadsosial handlingsplan vart vedteken hausten 2011 med konkrete tiltak for perioden 2011 -2014. Prosjektmidlane var brukt til å styrke og utvikle det tverrfaglege samarbeidet og forbetre tenestetilbodet i kommunen. Prioriterte målgrupper i arbeidet var ungdom, rusmiddelbrukarar og familiar med born med trong for vegleiing knytt til busituasjonen. Dei har ingen dei kjenner til, som er utan fast bustad, men er kjent med fleire personar som no bur hos familie og vener, men som ønskjer eigen bustad utan sjølv å lykkast med det. Kommunen arbeider med denne utfordringa.

Barn unge

NAV Smøla har jobba internt med eigne tilsette i spørsmål rundt barn og korleis kartlegge godt.

Kommunen har fått tilskot til nedkjemping av barnefattigdom i tre år (2011-2013)
Barnefattigdomsprosjektet har hatt fleire formål, mellom anna å lage ein handlingsplan mot fattigdom, gi tilbod om rimelige fritidsaktivitetar for barnefamiljar med vanskelig økonomi, og auke det tverrfaglege kompetansenivået knytt til oppvekstvilkår. (sjå under pkt økonomi gjeldsrådgiving) Tiltaka blei avslutta som prosjekt i 2013.

Klagesaker: 2 saker etter lov om sosiale tenester i NAV. Begge sakene omhandla økonomisk hjelp og i begge sakene stadfesta fylkesmannen NAV sitt vedtak.

Dialogpunkt

- Kva ser kommunen som den største utfordringa når det gjeld innvandrarbefolkninga og deira integrering i arbeidslivet?
- Korleis fungerer partnarskapet mellom kommunen og NAV Møre og Romsdal?
- Kva gjer kommunen i fortsetjinga for å redusere negative konsekvensar av svak økonomi hos familjar med barn og ungdom? Både på systemnivå og i enkeltsaker.
- Kva vil kommunen gjere med for å skaffe fleire bustadar til dei som ikkje klarer dette sjølv?

7.5 Barnevern



Fylkesmannen sine fokusområde:

Statsbudsjetta dei tre siste åra (2011 – 2013) har hatt midlar til styrking av det kommunale barnevernet. Det blir satsa både på fleire stillingar og på kompetanseheving. Dette er vidareført i forslag til statsbudsjett for 2014. Fylkesmannen har ei rolle både med å fordele styrkingsmidlar og følgje opp resultatet av satsinga. Stillingane er finansiert gjennom øyremarka tilskot. Det er fordelt til saman 36,5 stillingar i vårt fylke frå 2011 til 2013, og Smøla kommune har fått tildelt ei halv stilling. Satsinga skal setja kommunane i betre stand til å utføre sine lovpålagte oppgåver etter barnevern-lovgjevinga. Fylkesmannen skal følgje opp kommunane både med tilsyn og med kommunen sine planar for styrking/utvikling av tenesta.

Fylkesmannen sitt bilde av kommunen:

Barneverntenesta i Smøla hadde tilsyn (landsomfattande tilsyn) som ein av tre kommunar i 2011. Tilsynet omhandla: Den kommunale barneverntenesta sitt arbeid med: undersøkingar,

jf. barnevernslova § 4-3, og evaluering av hjelpetiltak for heimebuande barn, jf. barnevernslova § 4-5.

Barns rett til medverknad **sto** sentralt og **var** undertema for begge hovudtema. Medverknad vil i denne samanhengen seie barnets rett til å bli informert, og til å uttale seg, jf barnevernslova § 6-3.

Det vart gitt to avvik:

1. Smøla kommune sikrar ikkje barns rett til medverknad i barnevernssaka si slik lovverket krev.
2. Smøla kommune sikrar ikkje at evaluering av hjelpetiltak vert gjort i tråd med regelverket.

Kommunen laga plan for å rette opp manglane, og avviket vart lukka tidleg i 2012.

Barneverntenesta er organisert innanfor NAV og har (1,8 – 2,3)? stillingar. Det er stabile fagfolk. Barneverntenesta har tradisjon for å samarbeide med Aure om kompetansetiltak. Det er utfordrande å ha tilstrekkeleg kompetanse og kapasitet i ein så liten kommune.

Dialogpunkt

- Kva ser kommunen som den største utfordringa i barnevernet i dag?

7.6 Gjennomføring av helsehjelp med tvang



Fylkesmannen sine fokusområde:

Å yte helsehjelp ved bruk av tvang er eit inngrep i pasienten sin sjølvråderett. Difor er rettstryggleiken særst viktig ved denne typen tiltak. Fylkesmannen skal sjå til at regelverket er følgt, og at det blir fatta vedtak om tvungen helsehjelp der dette er aktuelt.

Fylkesmannen sitt bilde av kommunen:

Pasient- og brukerrettighetslova kapittel 4A tredde i kraft 01.01. 2009. Fylkesmannen har ikkje motteke nokon vedtak frå Smøla kommune. Eit sentralt spørsmål er om regelverket er kjent for kommunen. En har grunn til å tru at det er underrapportering på området, som kan bety at ulovlig tvang vert gjennomført. I beste fall kan det bety at tvang ikkje blir nytta. Eit sentralt spørsmål er om regelverket i tilstrekkeleg grad er kjent og teke i bruk.

Dialogpunkt

- Korleis sikrar kommunen at regelverket knytt til avgjerd om bortfall av samtykkekompetanse og om tvang, er kjent og etterlevd?

7.7 Psykisk helsearbeid

Fylkesmannen sine fokusområde:

Fylkesmannen skal gjere seg kjent med, og fylgje tenesteutviklinga på felte *psykisk helsearbeid og rusarbeid til barn, unge og vaksne* i den enkelte kommune, mellom anna gjennom å kvalitetssikre og sende inn rapporteringa frå kommunane.

I samarbeid med nasjonale og regionale kompetansesentra skal Fylkesmannen medverke til kvalitets- og kompetanseutvikling i lokalt psykisk helsearbeid og rusarbeid, gjennom råd, vegleiing og formidling av lovverk, nasjonale mål og faglige retningsliner. Dette arbeidet bør også involvere brukar- og pårørandeorganisasjonane og spesialisthelsetenesta.

Fylkesmannen har gjennom si verksemd til hensikt å sjå rus-/og psykisk helsearbeid som eit fagfelt, noko som kjem til uttrykk i temasamlingane «Som ringar i vatn», der samhandling mellom kommunar og spesialisthelsetenesta står sentralt.

Fylkesmannen sitt bilde av kommunen:

Hovudintrykket er at Smøla kommune i all hovudsak har vidareført ressursbruken innan området *psykisk helsearbeid* etter opphør av opptrappingsplanen 31.12.2008.

Kommunen opplever aukande behov for psykisk helseteneste ovanfor barn og unge. Utfordringar som kommunen sjølv beskriv er mobbing og ekskludering. Det er låg terskel på å ta kontakt med den kommunale helsetenesta da psykisk helseproblem er mindre tabubelagt. Samarbeidet med spesialisthelsetenesta (BUP) blir oppfatta som god.

Dialogpunkt

- Kva utfordringar ser kommunen når det gjeld behov innan psykisk helsearbeid i dag og framover?



7.8 Rusfeltet

Fylkesmannen sine fokusområde:

Sjå punkt for psykisk helse.

Fylkesmannen skal i tillegg fylgje med i kommunane sitt ansvar for å vidareføre tiltak innanfor rusområdet som vart finansiert gjennom tilskotsordninga ut 2012.

Fylkesmannen har fokus på om kommunane har kompetanse i samsvar med behovet på rusområdet.

Det er tydelege føringar i fylkesmannen sitt oppdrag på fagfelte rus/psykisk helse om at barn og unge skal prioriterast. Førebygging er viktig, også på fagfelte rus og psykisk helse.

Fylkesmannen sitt bilde av kommunen:

Smøla kommune er i gang med arbeidet med ruspolitisk handlingsplan. Fylkesmannen i samarbeid med Kompetansesenter for rusfeltet i Midt-Norge inviterte i oktober fleire kommunar på Nordmøre til ei dialogsamling med politikarar og administrasjon om alkoholpolitikk og planarbeid. Smøla kommune møtte der med fleire representantar.

Dialogpunkt

- Smøla kommune er i gang med å utarbeide ein ruspolitisk handlingsplan. Har det førebyggjande arbeidet både retta mot barn og vaksne fått ein tydeleg plass i dette arbeidet?
- Korleis har Smøla kommune organisert sitt rusarbeid for å gje tilstrekkelege og heilskaplege kommunale tenester til menneske med rusproblem?

Kap. 8 – Oppsummering

8.1 Generelt

Med *Kommunebilde for Smøla* har Fylkesmannen utarbeidd ein kortfatta situasjonsrapport for kommunen som samfunn og organisasjon. Søkelyset er retta mot Fylkesmannen sine fokusområde slik dette kjem til uttrykk gjennom embetsoppdraget. Eit viktig mål med dokumentet er at kommunen og Fylkesmannen saman kan ha dialog om ulike utfordringar og korleis ein saman kan kome fram til betre løysingar. Kommunebildet vil saman med kommunestatistikk og andre aktuelle grunnlagsdokument vere eit naturleg utgangspunkt for Fylkesmannens opplegg for samordna kommunebesøk.

Kommunen har på side utarbeidd *Kommunal planstrategi for Smøla* for perioden 2012 – 2016. Her blir viktige utfordringar for kommunen og strategiske val for å møte utfordringane nærare drøfta. Vidare blir både overordna planar etter plan- og bygningslova og planar for ulike kommunale tenesteområde nærare gjennomgått og vurdert. Kommunen har starta arbeidet med rullering av kommuneplanens samfunns- og arealdel. Samla inngår dette som eit viktig verktøy for samfunnsstyring og tenesteproduksjon.

8.2 Vidare dialog og samarbeid

Innhaldsmessig har dette dialogdokumentet retta søkelys mot følgjande hovudtema:

- Regional og kommunal samfunnsutvikling – plansamordning, kommuneøkonomi og interkommunalt samarbeid
- Justis og beredskap
- Helse- og sosial
- Oppvekst og utdanning
- Miljøvern og arealforvaltning
- Landbruk og bygdeutvikling

For kvart hovudtema er det lista opp ulike deltema, og til kvart av desse er det under overskrifta *Fylkesmannen sitt bilde av kommunen* gjort nærare greie for kommunens status i forhold til *Fylkesmannens fokusområde* og eventuelle andre relevante forhold. Under overskrifta *Dialogpunkt* peikar Fylkesmannen på utvalde innsatsområde der Fylkesmannen ønskjer nærare dialog med kommunen. På fleire av desse områda kan det vere aktuelt med vidare dialog og samarbeid. Fagavdelingane hos Fylkesmannen representerer her ein viktig kunnskapsressurs som vil kunne følgje opp med råd og rettleiing.

Fylkesmannens samla inntrykk er at Smøla kommune gjer ein jamt over både grundig og systematisk innsats knytt til dei samfunnsoppgåvene og utfordringane kommunen står

overfor. Dette omfattar arbeid både innanfor og på tvers av kommunale sektorar og fagområde. Krav om oppdatert fagkunnskap og krav til oppbygging av robuste faglege kompetansemiljø vil vere ei utfordring for mange kommunar. Interkommunalt samarbeid og andre former for nettverksbygging vil her kunne vere aktuelt.

Fylkesmannen sin kommuneretta samordningaktivitet er forankra i statens overordna mål for styring av kommunesektoren. Kommunen skal fungere i spenningsfeltet mellom lokalsamfunnets behov for å styre eiga utvikling og statens behov for å implementere nasjonal politikk på lokalt nivå og med lokal medverknad. Kommunen sine muligheiter til å gjere lokale politiske prioriteringar er eit sentralt mål for Fylkesmannens samordningsverksemd. I dette perspektivet vil Fylkesmannen vere ein viktig medspelar for kommunen.

Vedlegg

Nokre aktuelle lenker til:

Statistikk

- Kommunestatistikk Møre og Romsdal
<http://mrfylke.no/Tenestoomraade/Plan-og-analyse/Statistikk-og-analyser/Kommunestatistikk>
- Fylkesstatistikk Møre og Romsdal
<http://mrfylke.no/Tenestoomraade/Plan-og-analyse/Statistikk-og-analyser/Fylkesstatistikk>
- Folkehelsestatistikk Møre og Romsdal
<http://mrfylke.no/Tenestoomraade/Plan-og-analyse/Statistikk-og-analyser/Folkehelsestatistikk>
- SSB/KOSTRA <http://www.ssb.no/kostra/>

Tabellar/figurar/kart

- Møre og Romsdal fylkeskommune/Plan og analyse/Kart og fagdata
<http://mrfylke.no/Tenestoomraade/Plan-og-analyse/Kart-og-fagdata>

Planar/dokument m.m.

- Regional planstrategi 2012 – 2016 Møre og Romsdal
<http://mrfylke.no/Tenestoomraade/Plan-og-analyse/Regional-planlegging/Regional-planstrategi>
- Fylkesplan for Møre og Romsdal 2013 – 2016
<http://mrfylke.no/Tenestoomraade/Plan-og-analyse/Regional-planlegging/Fylkesplan>
- Riss <http://mrfylke.no/Tenestoomraade/Plan-og-analyse/Statistikk-og-analyser/RISS>
- Temp <http://mrfylke.no/Tenestoomraade/Plan-og-analyse/Statistikk-og-analyser/Konjunkturbarometeret-Temp>

Tilsynskalender sjå

Fylkesmannen i Møre og Romsdal; heimeside <http://www.fylkesmannen.no/More-og-Romsdal/>