



**FYLKESMANNEN I
MØRE OG ROMSDAL**

Utviklinga i kommuneøkonomien Møre og Romsdal 2012



Innhald

1 – INNLEIING	3
2 – UTFORDRINGAR FOR KOMMUNEØKONOMIEN	4
3 – FRÅ BRUTTO DRIFTSRESULTAT TIL NETTO DRIFTSRESULTAT	5
3.1 – BRUTTO DRIFTSRESULTAT	7
3.2 – EKSTERNE FINANSTRANSAKSJONAR	8
3.3 – NETTO DRIFTSRESULTAT	10
4 – INVESTERINGAR OG LÅNEGJELD.....	13
5 – BRUTTO DRIFTSRESULTAT, NETTO DRIFTSRESULTAT OG LÅNEGJELD.....	17
6 – FOND.....	20
7 – FOLKETALSENDRING OG -PROGNOSE.....	21
EIGNE NOTAT.....	24
Appendiks.....	27
Kjelder.....	30

1 – INNLEIING

Fylkesmannen i Møre og Romsdal gir kvart år ut ein rapport som syner hovudtrekka i utviklinga av kommuneøkonomien i fylket. Rapporten inneheld eit utval av indikatorar som seier noko om den økonomiske situasjonen i kommunane her i fylket, både enkeltvis og samla. Vi har òg med tal for alle kommunane i Noreg utan Oslo (fordi Oslo òg fungerer som fylkeskommune) som referanseverdi. Det er først og fremst tala for 2012 som vi legg vekt på, men vi har òg med tala frå 2010 og 2011 for å sjå på utvikling og tendensar.

Rapporten kan vere aktuell lesing for politikarar, tilsette i administrasjonen i kommunane, forvaltningsorgan på fylkes- og regionalt nivå, innbyggjarar i Møre og Romsdal og andre som har interesse for kommunane sin økonomi.

Tala som er presentert i rapporten er henta frå Statistisk sentralbyrå (SSB). Hovudvekta av tala er henta frå Kostra (Kommune-Stat-Rapportering). Rundt 15. juni kvart år publiserer SSB endelege rekneskapstal for det føregåande året. Tala vi nyttar er på konsernnivå. Det vil seie tal for heile kommunen, inkludert kommunale føretak, interkommunale samarbeid og interkommunale selskap. Tala er henta frå både nivå 2 og 3 i Kostra.

Gjennom rapporten vil vi i første rekkje skildre eit bilete av den økonomiske situasjonen i fylket. Kommentaraner i teksta er difor i hovudsak retta mot korleis den økonomiske situasjonen til kommunane i fylket samla er. Indikatorar blir likevel presentert på kommunenivå for å syne kva som ligg bak tala for fylket og slik at ein får eit meir nyansert bilete av situasjonen. Eit gjennomsnittleg tal for alle kommunane i fylket treng ikkje å vere sant for nokon av kommunane. I tillegg går det då ann å følgje ein kommune spesielt. Kommentaraner i teksten vil på grunn av dette òg seie noko om variasjonen og skilnaden mellom kommunane i fylket. For å få eit fullstendig oversyn over økonomien i den einskilde kommune syner vi til kommunane sitt rekneskap.

Stranda kommune rakk ikkje å rapportere inn endelege tal til Statistisk sentralbyrå. Vi har difor i somme tilfelle korrigert kommunen sine innrapporterte tal der vi har gode tal frå andre kjelder.

2 – UTFORDRINGAR FOR KOMMUNEØKONOMIEN

Fylkesmannen i Møre og Romsdal ser på netto driftsresultat som hovudindikatoren for økonomisk balanse i kommunane. Fylkesmannen støttar seg til tilrådinga frå TBU om at netto driftsresultat bør utgjere minimum 3 til 3,5 prosent av brutto driftsinntekter over tid. Netto driftsresultat for kommunane i Møre og Romsdal har det siste året gått opp frå 1,0 til 2,1 prosent av brutto driftsinntekt. Det er likevel ein del faktorar som talar for at den underliggande økonomiske balansen i kommunane framleis er svak.

Kommuneøkonomien står ovanfor fleire utfordringar i åra framover:

- Uro i internasjonal økonomi fører til lågare inntektsvekst enn tidlegare år
- Auka pensjonskostnadar på grunn av låg rente og høg lønnsauke
- Endringar i folketal og alderssamansetning
- Høg gjeld og forventningar om høgare rente
- MVA-kompensasjonen frå investeringar kan ikkje nyttast til driftsføremål

Kommuneøkonomien må vere solid no for at den skal kunne stå seg mot utfordringane framover. Rapporten viser at det er fleire utviklingstrekk som tilseier at kommuneøkonomien i Møre og Romsdal svekker seg.

Kommunane i Møre og Romsdal får stadig høgare netto lånegjeld. I løpet av 2012 aleine auka netto lånegjeld med 1,4 prosentpoeng, til 91,3 prosent av brutto driftsinntekt. Det er om lag 18 prosentpoeng høgare enn kommunane i Noreg utanom Oslo. Det er i hovudsak tre årsaker til at gjelda til kommunane i Møre og Romsdal aukar meir enn landsgjennomsnittet (utanom Oslo). Dei er at kommunane i Møre og Romsdal har eit litt høgare investeringsnivå, lånefinansierar ein større del av investeringane og nyttar litt lenger tid på å betale ned gjelda enn landsgjennomsnittet (utanom Oslo).

Gjeldsoppbygginga i kommunane gjer dei meir sårbar for framtidige renteaukingar. Kommunar med høg lånegjeld er avhengig av eit relativt høgare brutto driftsresultat for å få eit netto driftsresultat på nivå med tilrådinga. Brutto driftsresultat for kommunane i Møre og Romsdal har styrka seg dei siste åra, og har gått opp frå 2,4 prosent i 2009 til 2,7 prosent i 2012, målt i brutto driftsinntekt. I mange kommunar er driftssituasjonen stram. I ein slik situasjon er buffere nødvendig for å kunne takle svingingar på både inntekts- og utgiftssida. Kommunane i Møre og Romsdal har lite oppsparte midlar på disposisjonsfond, og det skal ikkje mykje til før det oppstår underskot.

Skal kommunane i Møre og Romsdal halde netto driftsresultat på nivå med tilrådinga frå TBU, er det naudsynt å auke inntektene eller redusere tenesteproduksjonen for å oppretthalde økonomisk balanse.

3 – FRÅ BRUTTO DRIFTSRESULTAT TIL NETTO DRIFTSRESULTAT

På nettstaden til SSB finn ein store mengder Kostra-tal. I dette kapitelet vil vi sjå på eit utval av indikatorar som seier noko om den totale økonomiske situasjonen til kommunane i fylket. Då er det nokre indikatorar som skil seg ut som meir interessante og meningsfulle å sjå på enn andre. Dei indikatorane vi har valt å sjå nærmare på i dette kapittelet seier noko om nivået på drifta i kommunane. Dei aktuelle indikatorane har fått ein kort definisjon under.

Brutto driftsinntekter (BDI) er dei totale driftsinntektene til kommunane. Inntekter frå rammetilskot, skatt på inntekt og formue, brukarbetalingar, eigedomsskatt, andre sals- og leigeinntekter, overføringar med krav om motyting og andre overføringar er inkludert i brutto driftsinntekter. Renteinntekter, utbytte og gevinst frå finansielle instrument er ikkje inkludert.

Brutto driftsresultat (BDR) er brutto driftsinntekter (BDI) trekt frå driftsutgifter utanom renter og avdrag. Dette resultatet skal dekke netto rente- og avdragsutgifter samt eventuelle pliktige avsetningar.

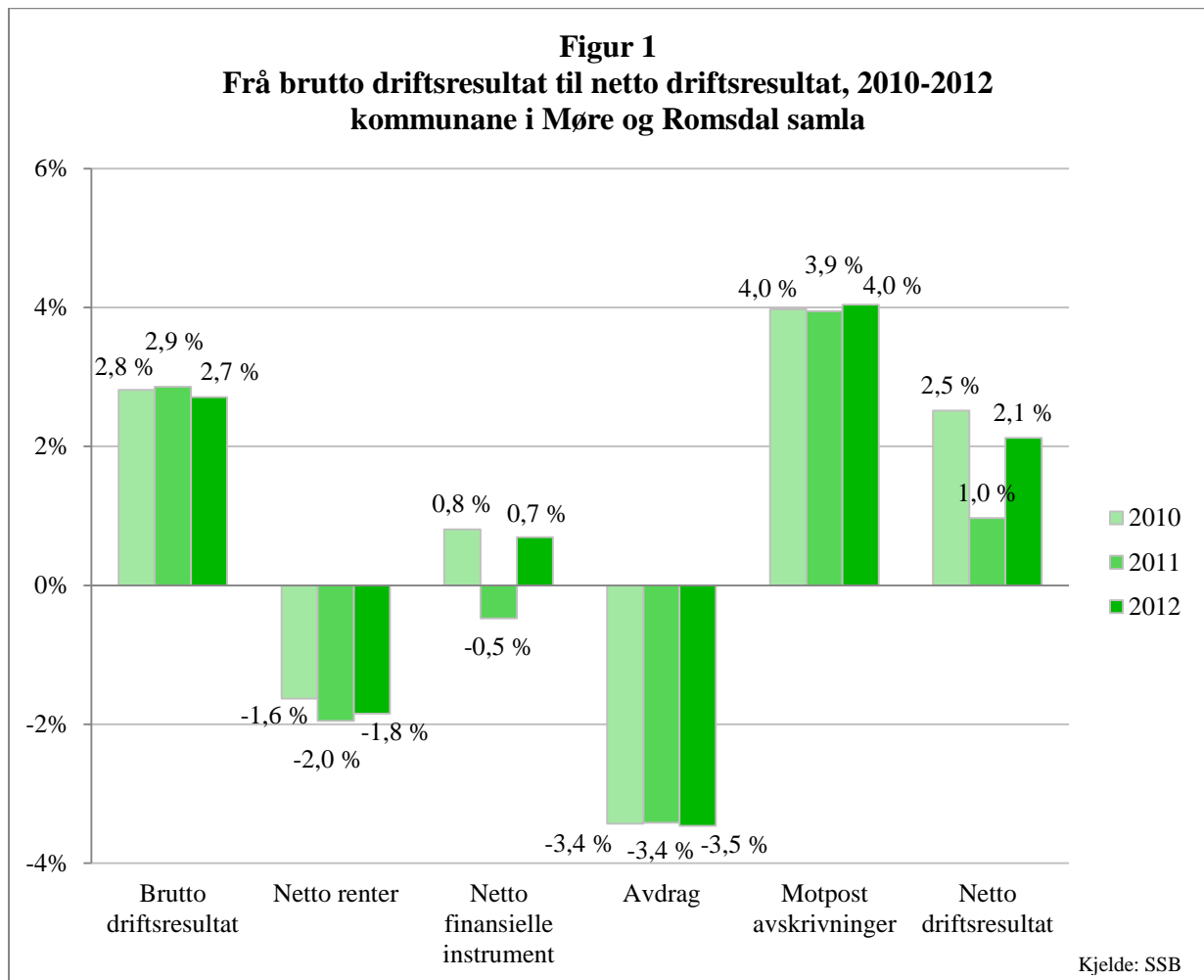
Renteinntekter, utbytte og eigaruttak er saman med kursgevinstar vedkommande finansielle instrument det vi kallar eksterne finansinntekter.

Renteutgifter, provisjonar og andre finansutgifter er saman med kurstap vedkommande finansielle instrument og avdragsutgifter det vi kallar eksterne finansutgifter.

Motpost avskrivningar annullerer avskrivningar, som inngår i brutto driftsresultat, slikt at ein får netto driftsresultat.

Netto driftsresultat (NDR) er resultatet som kjem fram når renter og avdrag er trekt frå brutto driftsresultat. Skilnaden mellom brutto- og netto driftsresultat syner kor stor del av inntektene i kommunane som går med til å betale renter og avdrag. Ein kommune kan òg ha eit betre NDR enn BDR dersom ein har større eksterne finansinntekter enn eksterne finanskostnader. Eit positivt NDR vil seie at kommunen har opparbeidd seg ein økonomisk handlefridom som kommunen kan nyte godt ved ei seinare anledning; til dømes til eigenfinansiering av investeringar. Syner netto driftsresultat eit underskot, må kommunen nytte tidlegare avsetningar til å finansiere året sine driftsutgifter. NDR er sett på som den viktigaste enkeltstående indikatoren for korleis den økonomiske situasjonen i kommunen er. Over tid er det ei tilråding at NDR er minst 3 prosent av brutto driftsinntekter for kommunane. Då vert formuesbevaringsprinsippet ivareteken.

Figur 1 syner alle postane frå brutto driftsresultat til netto driftsresultat i prosent av brutto driftsinntekter. Tala er frå 2010 til 2012, og er snittet for kommunane i Møre og Romsdal.



Figur 1 syner at netto driftsresultat blei på 2,1 prosent av driftsinntektene i 2012. Det er ei betring på 1,1 prosentpoeng frå 2011, og heile 4,7 prosentpoeng høgare enn i 2008. Sjølv om netto driftsresultat er positivt, er nivået lågare enn det som blir anbefalt frå TBU.

Den viktigaste enkeltfaktoren til at netto driftsresultat vart høgare i 2012, er at kommunane kunne inntektsføre gevinst i staden for tap på finansielle instrument. Endringa her utgjer heile 1,2 prosent frå 2011 til 2012. Ser vi på driftsnivået, brutto driftsresultat, så har det svekka seg noko frå året før. Det indikerer at den underliggjande driftsbalansen framleis er svak. Viss kommunane skal få eit netto driftsresultat på nivå med TBU anbefalinga på minst 3 prosent når rentenivået går opp og finansielle instrument ikkje gir same avkastning, så må kommunane redusere tenesteproduksjonen eller auke inntektene.

Kommunane betaler i gjennomsnitt 0,5 prosentpoeng mindre i avdrag enn dei har i avskrivningar. Det viser at verdien på kommunane sine eigendelar reduserast med meir enn kommunane betalar ned på tilhørande lån, som igjen reduserer formuen.

3.1 – BRUTTO DRIFTSRESULTAT

Tabell 1			
Brutto driftsresultat i % av BDI			
Kommune	2010	2011	2012
1502 Molde	4,9 %	3,0 %	3,1 %
1504 Ålesund	0,5 %	1,0 %	2,0 %
1505 Kristiansund	3,0 %	3,4 %	-0,3 %
1511 Vanylven	-3,0 %	-0,1 %	2,9 %
1514 Sande	3,3 %	4,5 %	1,8 %
1515 Herøy	7,6 %	5,6 %	2,5 %
1516 Ulstein	0,6 %	2,7 %	6,4 %
1517 Hareid	-1,9 %	0,7 %	2,7 %
1519 Volda	3,1 %	3,3 %	-1,2 %
1520 Ørsta	0,4 %	0,3 %	2,0 %
1523 Ørskog	1,8 %	-1,6 %	1,1 %
1524 Norddal	2,2 %	-0,2 %	2,7 %
1525 Stranda	6,8 %	10,4 %	6,2 %
1526 Stordal	2,8 %	5,3 %	8,4 %
1528 Sykkylven	2,0 %	4,2 %	1,1 %
1529 Skodje	4,6 %	-0,3 %	1,0 %
1531 Sula	2,7 %	5,2 %	4,7 %
1532 Giske	0,0 %	0,9 %	4,9 %
1534 Haram	0,2 %	-0,1 %	2,4 %
1535 Vestnes	1,2 %	-0,4 %	0,5 %
1539 Rauma	2,2 %	0,0 %	0,1 %
1543 Nesset	5,5 %	2,5 %	-1,2 %
1545 Midsund	2,1 %	4,6 %	4,2 %
1546 Sandøy	2,0 %	-1,3 %	-3,8 %
1547 Aukra	20,2 %	21,4 %	21,7 %
1548 Fræna	2,6 %	2,9 %	0,9 %
1551 Eide	3,7 %	0,5 %	2,2 %
1554 Averøy	6,4 %	6,4 %	3,5 %
1557 Gjemnes	-6,5 %	-0,4 %	3,4 %
1560 Tingvoll	5,2 %	4,1 %	2,5 %
1563 Sunndal	-0,5 %	0,4 %	2,6 %
1566 Surnadal	3,9 %	4,9 %	3,5 %
1567 Rindal	2,5 %	2,3 %	2,1 %
1571 Halså	1,5 %	4,7 %	7,6 %
1573 Smøla	5,5 %	0,2 %	0,5 %
1576 Aure	6,0 %	9,0 %	8,9 %
Møre og Romsdal	2,8 %	2,9 %	2,7 %
Noreg utan Oslo	1,8 %	2,2 %	2,5 %

Tabell 1 syner brutto driftsresultat i prosent av brutto driftsinntekter. Brutto driftsresultat er dei totale driftsinntektene trekt frå utgiftene som er knytt til den årlege drifta av kommunane. Eit godt brutto driftsresultat kan nyttast til å svare for ei høgare lånegjeld, til eigenkapital i investeringar eller til å dekke opp for uventa utgifter eller svikt i inntekta.

Tabell 1 syner at brutto driftsresultat har endra seg marginalt for Møre og Romsdal dei tre siste år. Sidan 2010 har det blitt svekka med 0,1 prosentpoeng, til 2,7 prosent i 2012. For Noreg utanom Oslo har brutto driftsresultat styrka seg gradvis dei siste åra. Brutto driftsresultat har vært på eit høgare nivå i Møre og Romsdal enn for Noreg utan Oslo dei siste tre åra, men Noreg utan Oslo nærmar seg gradvis same nivå.

Aukra har det høgaste brutto driftsresultatet i fylket med 21,7 prosent av driftsinntektene. Mykje av det gode resultatet skuldast at Aukra har store inntekter frå skatt på eigedom. Brutto driftsresultat for Møre og Romsdal utanom Aukra er 2,3 prosent i 2012. Sandøy fekk det lågaste brutto driftsresultatet i 2012 med -3,8 prosent av driftsinntektene. Skilnaden mellom høgaste og lågaste brutto driftsresultat er på 25,5 prosentpoeng.

I 2012 var det fire kommunar som hadde eit negativt brutto driftsresultat. I 2011 var det ni kommunar, og fire kommunar i 2010. Når ein kommune får eit negativt brutto driftsresultat, vil det seie at dei har

nytta meir enn driftsinntektene til å drifte kommunen. Ved å nytte så mykje av driftsinntektene til drifta, er kommunen avhengig av eit positivt bidrag frå finanstransaksjonane, eller oppsparte midlar frå tidlegare år, for å unngå eit meirforbruk som dei må dekke i åra som kjem.

3.2 – EKSTERNE FINANSTRANSAKSJONAR

Tabell 3			
Netto finanstransaksjoner i % av BDI			
	2010	2011	2012
1502 Molde	-5,9 %	-7,9 %	-7,3 %
1504 Ålesund	-5,2 %	-5,8 %	-4,9 %
1505 Kristiansund	-5,5 %	-5,2 %	-4,5 %
1511 Vanylven	-3,2 %	-2,9 %	-4,1 %
1514 Sande	-1,9 %	-4,8 %	-2,3 %
1515 Herøy	-3,2 %	-5,1 %	-3,9 %
1516 Ulstein	-6,6 %	-5,9 %	-6,4 %
1517 Hareid	-7,0 %	-6,5 %	-6,8 %
1519 Volda	-3,8 %	-5,4 %	-4,8 %
1520 Ørsta	-4,0 %	-3,7 %	-4,6 %
1523 Ørskog	-3,9 %	-3,6 %	-3,4 %
1524 Norddal	-4,3 %	-4,4 %	-5,8 %
1525 Stranda	-10,6 %	-13,9 %	-10,6 %
1526 Stordal	-1,4 %	-3,0 %	-2,3 %
1528 Sykkylven	-6,9 %	-7,7 %	-4,5 %
1529 Skodje	-2,4 %	-6,7 %	-4,1 %
1531 Sula	-3,0 %	-4,6 %	-3,2 %
1532 Giske	-2,5 %	-10,8 %	-6,0 %
1534 Haram	-0,9 %	-12,0 %	-3,9 %
1535 Vestnes	-1,5 %	-5,3 %	2,3 %
1539 Rauma	-1,1 %	-2,0 %	-2,4 %
1543 Nesset	-4,6 %	-4,3 %	-5,8 %
1545 Midsund	-3,4 %	-3,7 %	-4,3 %
1546 Sandøy	0,4 %	-7,0 %	-1,4 %
1547 Aukra	-1,4 %	-1,1 %	-2,1 %
1548 Fræna	-2,1 %	-6,2 %	-4,1 %
1551 Eide	-2,7 %	-8,8 %	-4,2 %
1554 Averøy	-4,8 %	-6,1 %	-6,5 %
1557 Gjemnes	-5,9 %	-6,6 %	-5,3 %
1560 Tingvoll	-8,5 %	-7,5 %	-7,5 %
1563 Sunndal	-1,3 %	-1,7 %	-2,1 %
1566 Surnadal	-4,0 %	-4,3 %	-3,8 %
1567 Rindal	-3,6 %	-3,9 %	-4,0 %
1571 Halså	-3,6 %	-3,9 %	-4,6 %
1573 Smøla	-7,3 %	-5,9 %	-4,7 %
1576 Aure	-3,8 %	-4,3 %	-4,5 %
Møre og Romsdal	-4,3 %	-5,8 %	-4,6 %
Noreg utan Oslo	-3,4 %	-4,2 %	-3,5 %

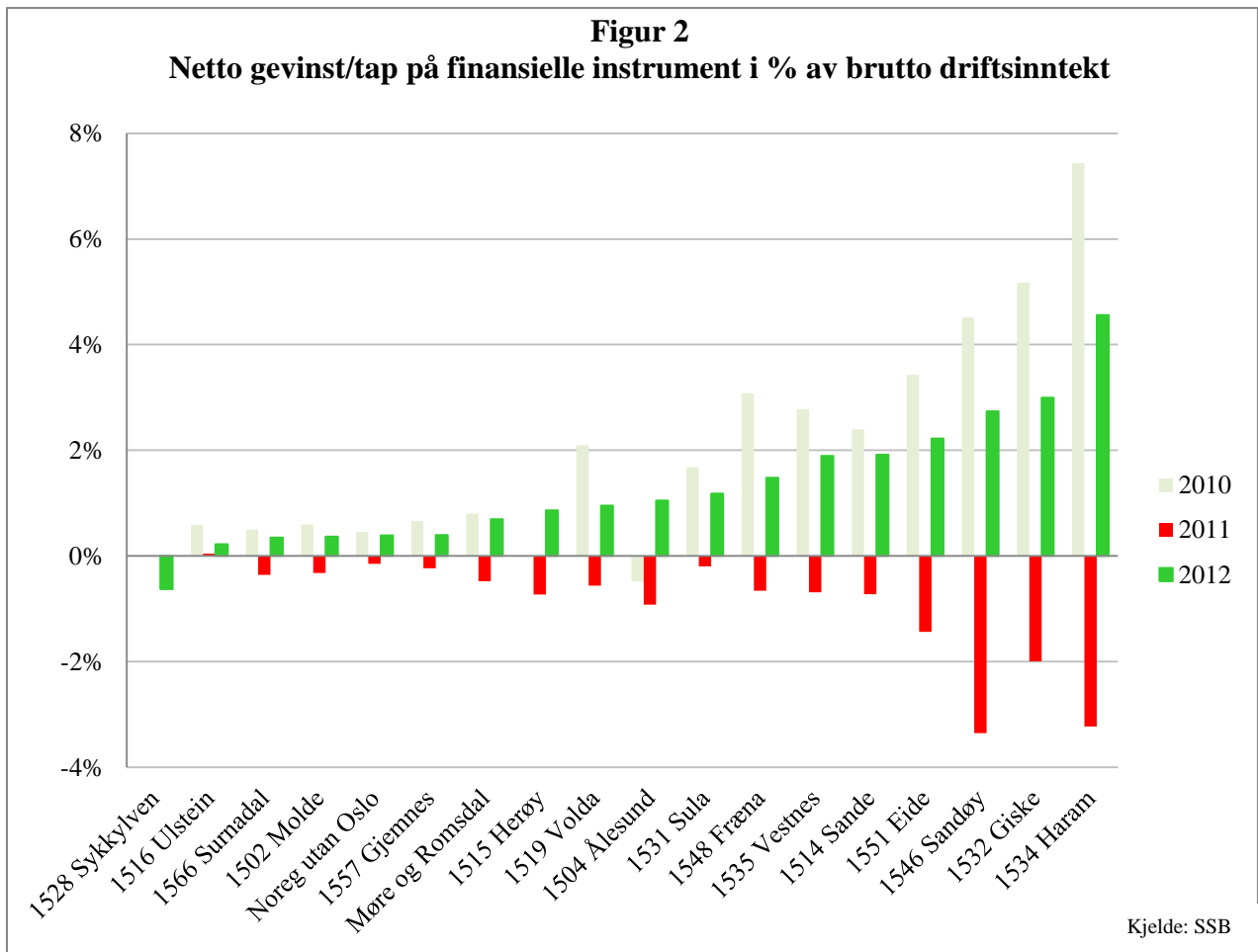
Kjelde: SSB

Tabell 3 syner resultatet av dei eksterne finansieringstransaksjonane i prosent av brutto driftsinntekter. Det vil seie resultat etter at eksterne finansutgifter er trekt frå eksterne finansinntekter. Eksterne finansinntekter er i all hovudsak renteinntekter, utbytte og eigaruttak samt gevinst på finansielle instrument. Eksterne finansutgifter er i all hovudsak renteutgifter, avdrag og tap på finansielle instrument. I tillegg er utlån og mottatte avdrag på utlån med i denne indikatoren.

Alle kommunane, forutan Vestnes, har ei netto utgift i finanstransaksjonane i 2012. Kommunar med ei netto utgift til finanstransaksjonane er avhengig av å ha eit positivt resultat frå den årlege drifta (brutto driftsresultat), eller oppsparte midlar frå tidligare år, for å dekke finansutgiftene. Få kommunar får ei netto finansinntekt frå finanstransaksjonane.

Kommunane her i fylket hadde i snitt høgare netto finansutgifter enn Noreg utan Oslo alle tre åra.

Vi ser av tabellen at det har vore svingingar i talet for Møre og Romsdal dei siste tre åra. Det har vært same tendensar for landet utan Oslo. For Møre og Romsdal ser vi at 4,6 prosent av driftsinntektene gjekk med til å dekkje netto renter og avdrag i 2012. For landet utan Oslo er talet på 3,5 prosent. Denne skilnaden har samanheng med at kommunane i Møre og Romsdal har høgare lånegjeld enn kva snittet er for landet.



Figur 2 syner dei kommunane som har hatt netto gevinst eller tap på finansielle instrument i 2010 til 2012. Dei to variablane var tidlegare i same post som renteinntektene eller renteutgiftene. 2009 var fyrste året dei var i ein eigen variabel.

Av Figur 2 går det fram at det vart netto gevinst for kommunane i Noreg utan Oslo i 2012 og 2010, medan det vart netto tap i 2011. Målt i prosent av brutto driftsinntekt, vart gevinsten på 0,4 i 2012 og 0,5 i 2010 og eit tap på 0,2 prosent i 2011. For kommunane i Møre og Romsdal vart det gevinst på 0,7 i 2012 og 0,8 prosent i 2010, medan det vart eit tap på 0,5 prosent i 2011.

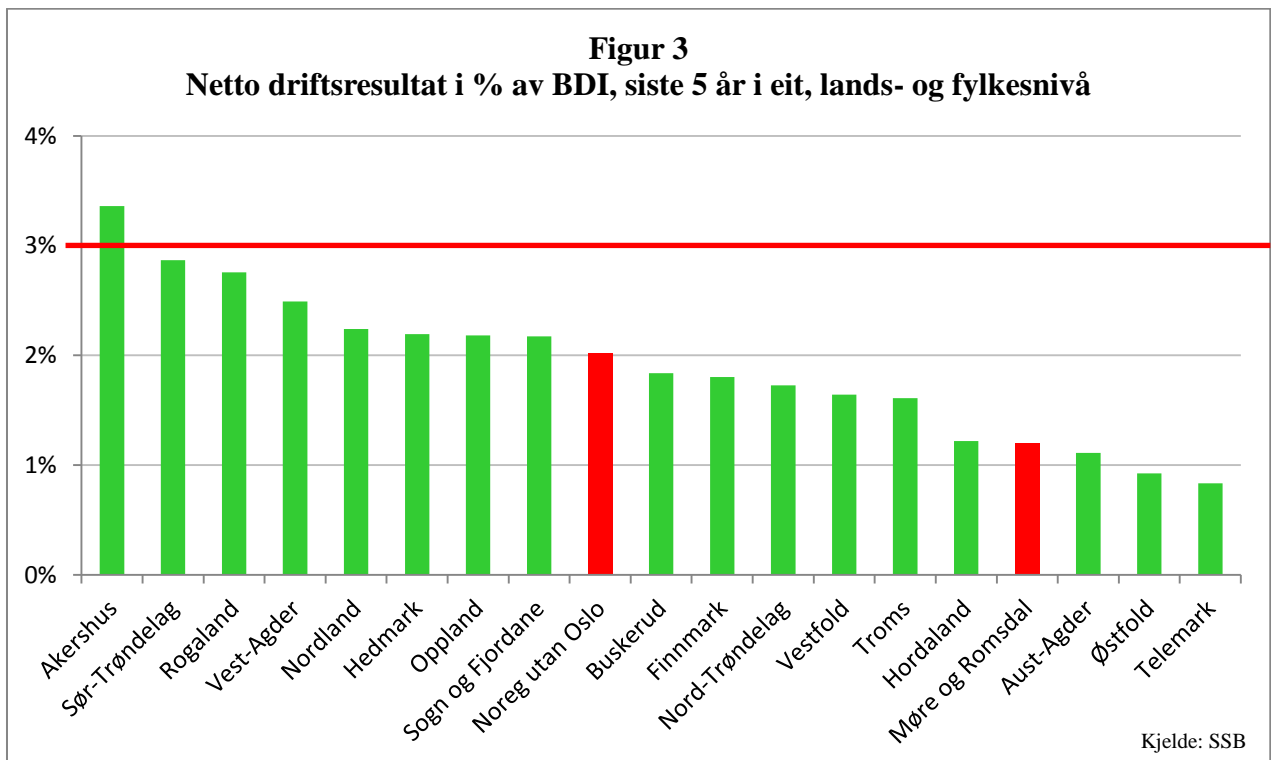
På kommunenivå ser vi at det er stor skilnad i kor mykje resultatet frå dei finansielle instrumenta utgjer i prosent av brutto driftsinntekt. Haram hadde i 2012 ein gevinst frå finansielle instrument på nærmare 5 prosent av brutto driftsinntekt, medan dei i 2011 hadde eit tap på 3,4 prosent.

Det var berre ein kommune i Møre og Romsdal som fekk eit netto tap på finansielle instrument i 2012.

3.3 – NETTO DRIFTSRESULTAT

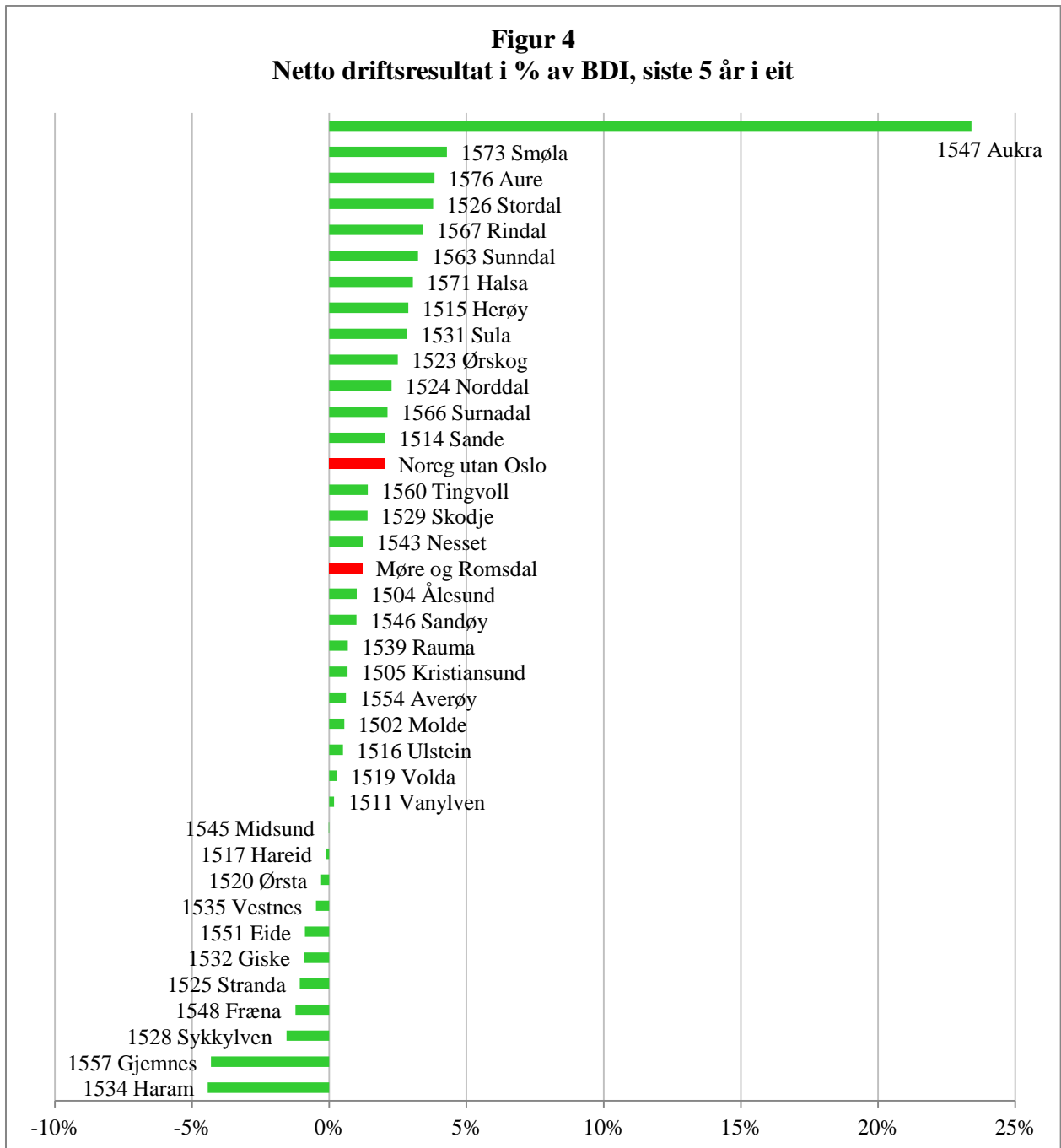
Netto driftsresultat blir sett på som hovudindikatoren for den økonomiske situasjonen i kommunane. Netto driftsresultat syner overskotet, eller underskotet, etter at alle årets utgifter er trekt frå alle årets inntekter. Netto driftsresultat syner på den måten kor stor del av inntekta det året som er igjen til disposisjon, eller som må dekkast av oppsparte midlar. Dei frie midlane i netto driftsresultat kan nyttast til å finansiere investeringar eller bli avsett til seinare år. Om kommunen har fått eit negativt netto driftsresultat, må det dekkast ved å nytte tidligare avsette midlar og/eller stryke budsjetterte avsetningar, for å unngå meirforbruk. Det tekniske beregningsutvalg for kommunal økonomi (TBU) tilrår at netto driftsresultat for kommunesektoren bør utgjere om lag 3 til 3,5 prosent over tid for at formuebevaringsprinsippet skal bli ivareteken. Det tilrådde nivået på netto driftsresultat kan variere frå kommune til kommune, særleg knytt til graden av lånefinansieringa i kommunen. Om ein kommune betaler mykje over minste tillatne avdrag, vil den framleis ivareta formuen sjølv om netto driftsresultat er lågare enn tre prosent. Om kapitalslitet i ein kommune er høgare enn betalte avdrag, så stiller det høgare krav til eit godt netto driftsresultat for at formuen skal bli ivaretatt.

Figur 3 syner netto driftsresultat i prosent av brutto driftsinntekter dei siste fem år under eit på fylkes- og landsnivå. Det vil seie at netto driftsresultat frå 2009 til 2012 er blitt rekna saman for alle kommunane i kvart fylke. Netto driftsresultat er så delt på summen av driftsinntektene dei siste fem år. Då får ein sjå korleis netto driftsresultat har vært over tid.



Av Figur 3 ser vi at Møre og Romsdal sitt netto driftsresultat dei siste fem år under eit er i det nedre sjiktet av alle kommunane med eit snitt på 1,2 prosent av brutto driftsinntekter. Møre og Romsdal sitt netto driftsresultat dei siste fem år er om lag ein tredel av tilrådinga frå TBU. Berre tre fylker når tilrådinga frå TBU om netto driftsresultat på minst tre prosent. Alle kommunane i Noreg utanom Oslo har hatt eit netto driftsresultat på 2,0 prosent dei siste fem år under eit.

Figur 4 syner netto driftsresultat i prosent av brutto driftsinntekter for dei fem siste år under eit for kommunane i Møre og Romsdal.



Kjelde: SSB

Figur 4 syner at det er seks kommunar som har hatt eit netto driftsresultat dei siste fem år som er over tilrådinga frå TBU. Ytterlegare sju kommunar har eit netto driftsresultat som er høgare enn for Noreg utanom Oslo. Heile ti kommunar har hatt eit negativt netto driftsresultat dei siste fem år under eit.

Tabell 4			
Netto driftsresultat i % av brutto driftsinntekter	2010	2011	2012
1502 Molde	3,4 %	0,0 %	0,8 %
1504 Ålesund	-0,5 %	-0,5 %	1,4 %
1505 Kristiansund	1,5 %	2,1 %	-1,0 %
1511 Vanylven	-2,2 %	0,9 %	2,8 %
1514 Sande	5,4 %	3,4 %	3,4 %
1515 Herøy	8,6 %	5,1 %	2,9 %
1516 Ulstein	-1,4 %	-0,6 %	2,4 %
1517 Hareid	-2,5 %	0,1 %	1,3 %
1519 Volda	3,4 %	1,9 %	-1,7 %
1520 Ørsta	0,3 %	0,4 %	1,2 %
1523 Ørskog	1,4 %	-0,6 %	2,5 %
1524 Norddal	2,6 %	0,6 %	2,2 %
1525 Stranda	-3,0 %	-3,2 %	1,3 %
1526 Stordal	3,4 %	4,2 %	7,8 %
1528 Sykkylven	-0,9 %	0,3 %	0,3 %
1529 Skodje	3,4 %	-2,4 %	1,3 %
1531 Sula	4,1 %	4,6 %	5,5 %
1532 Giske	2,1 %	-5,7 %	3,1 %
1534 Haram	4,1 %	-7,2 %	3,3 %
1535 Vestnes	3,5 %	-2,0 %	6,2 %
1539 Rauma	4,1 %	1,2 %	0,5 %
1543 Nesset	4,1 %	1,7 %	-3,2 %
1545 Midsund	1,1 %	3,0 %	2,6 %
1546 Sandøy	6,8 %	-3,8 %	-0,8 %
1547 Aukra	22,4 %	24,3 %	23,8 %
1548 Fræna	4,0 %	-0,3 %	0,1 %
1551 Eide	5,4 %	-4,4 %	1,7 %
1554 Averøy	4,8 %	3,5 %	1,1 %
1557 Gjemnes	-7,6 %	-3,1 %	1,8 %
1560 Tingvoll	0,9 %	1,1 %	0,1 %
1563 Sunndal	1,3 %	2,1 %	4,1 %
1566 Surnadal	4,0 %	4,5 %	3,6 %
1567 Rindal	3,8 %	3,5 %	3,2 %
1571 Halså	1,3 %	4,2 %	6,2 %
1573 Smøla	4,1 %	0,3 %	1,4 %
1576 Aure	5,9 %	4,8 %	4,4 %
Møre og Romsdal	2,5 %	1,0 %	2,1 %
Noreg utan Oslo	2,5 %	2,1 %	2,9 %

Kjelde: SSB

Tabell 4 syner utviklinga i netto driftsresultat i prosent av brutto driftsinntekter på kommunenivå i Møre og Romsdal for kvart av dei siste tre år. Vi ser at netto driftsresultat har utvikla seg ulikt mellom kommunane, og i den einskilte kommune frå år til år.

I 2010 hadde kommunane i Møre og Romsdal samla identisk resultat som landet utanom Oslo.

I 2012 var netto driftsresultat 0,8 prosentpoeng lågare enn gjennomsnittet i landet utanom Oslo.

Ser vi bort i frå tala til Aukra, reduserast nettodriftsresultat i prosent av brutto driftsinntekter for kommunane i Møre og Romsdal til 1,6 prosentpoeng. Med andre ord påverkar Aukra sitt sterke netto driftsresultat fylkessnittet med 0,5 prosentpoeng.

Tabell 4 syner at 19 kommunar har hatt eit positivt netto driftsresultat dei tre siste år. Ingen kommunar har hatt negativt netto driftsresultat alle dei tre siste år.

4 – INVESTERINGAR OG LÅNEGJELD

Tabell 5			
Brutto investeringsutgifter i % av BDI			
	2010	2011	2012
1502 Molde	20,2 %	13,3 %	15,7 %
1504 Ålesund	15,9 %	17,3 %	18,6 %
1505 Kristiansund	9,5 %	8,5 %	7,0 %
1511 Vanylven	7,0 %	11,8 %	20,0 %
1514 Sande	5,5 %	13,7 %	9,7 %
1515 Herøy	10,7 %	7,2 %	7,5 %
1516 Ulstein	11,0 %	12,0 %	26,4 %
1517 Hareid	9,2 %	5,8 %	7,0 %
1519 Volda	13,8 %	15,0 %	9,6 %
1520 Ørsta	11,3 %	15,7 %	10,3 %
1523 Ørskog	22,8 %	8,3 %	14,8 %
1524 Norddal	12,5 %	8,8 %	10,4 %
1525 Stranda	68,1 %	38,4 %	15,8 %
1526 Stordal	7,7 %	21,9 %	40,4 %
1528 Sykkylven	10,6 %	20,4 %	4,1 %
1529 Skodje	25,0 %	9,8 %	15,7 %
1531 Sula	6,3 %	20,1 %	28,6 %
1532 Giske	24,6 %	23,7 %	22,3 %
1534 Haram	11,1 %	11,3 %	5,6 %
1535 Vestnes	7,5 %	4,1 %	4,2 %
1539 Rauma	19,6 %	7,4 %	5,7 %
1543 Nesset	22,1 %	11,8 %	2,6 %
1545 Midsund	8,0 %	16,5 %	10,0 %
1546 Sandøy	6,8 %	9,2 %	7,2 %
1547 Aukra	27,9 %	30,7 %	43,1 %
1548 Fræna	7,3 %	10,5 %	11,8 %
1551 Eide	9,1 %	6,0 %	9,8 %
1554 Averøy	21,6 %	21,5 %	7,9 %
1557 Gjemnes	5,6 %	5,0 %	1,7 %
1560 Tingvoll	12,6 %	9,1 %	10,4 %
1563 Sunndal	12,1 %	6,3 %	3,8 %
1566 Surnadal	8,2 %	9,1 %	7,1 %
1567 Rindal	6,8 %	12,5 %	8,9 %
1571 Halså	8,2 %	23,1 %	49,7 %
1573 Smøla	13,2 %	5,3 %	10,7 %
1576 Aure	21,7 %	16,6 %	7,3 %
Møre og Romsdal	14,9 %	13,6 %	13,3 %
Noreg utan Oslo	13,8 %	12,9 %	12,2 %

Kjelde: SSB

utslag. Dei større kommunane har kanskje eit behovet meldar seg innanfor dei ulike sektorane.

Tabell 5 syner totale investeringsutgifter i prosent av brutto driftsinntekter. Totale investeringsutgifter er i hovudsak kjøp av varer og tenester som inngår i tenesteproduksjonen, renteutgifter og lønsutgifter. Det vil seie utgiftene i investeringsrekneskapen fråtrekt utlån, avdragsutgifter, avsetningar, dekning av tidlegare års udekkja og kjøp av aksjar og andelar. Legg ein til dei nemnte utgiftene, får ein finansieringsbehovet det året.

Investeringsutgiftene i Møre og Romsdal har vært stabile dei siste tre år, og har berre variert frå 13,3 prosent av brutto driftsinntekter til 14,9 prosent. I Noreg utan Oslo har heller ikkje investeringsutgiftene variert mykje. Variasjonen der har vært frå 12,2 prosent av brutto driftsinntekter, til 13,8 prosent. Dei tre siste år har kommunane i Møre og Romsdal samla investert for om lag ein prosent meir.

Tabellen viser og at investeringsnivået har gått ned i løpet av dei tre siste år, både for Møre og Romsdal og Noreg.

Tabell 5 syner òg at investeringsutgiftene varierer stort mellom kommunane, og i den einkilde kommune frå år til år. Nokre av dei største kommunane som Ålesund og Kristiansund, har meir eller mindre stabile investeringsutgifter, medan investeringsutgiftene til dei mindre kommunane kan variere mykje frå år til år. For små kommunar kan investeringar i skule eller omsorgsbustadar gje store

meir stabilt behov for investeringar etter kvart som

Tabell 6
Lånefinansiering av investeringar i %

	2010	2011	2012
1502 Molde	70,4 %	74,7 %	72,8 %
1504 Ålesund	81,9 %	73,7 %	81,9 %
1505 Kristiansund	75,8 %	60,9 %	76,4 %
1511 Vanylven	68,5 %	91,2 %	87,2 %
1514 Sande	78,8 %	66,9 %	79,6 %
1515 Herøy	86,5 %	84,0 %	81,6 %
1516 Ulstein	81,2 %	77,9 %	78,5 %
1517 Hareid	78,1 %	77,9 %	83,1 %
1519 Volda	89,3 %	60,9 %	78,4 %
1520 Ørsta	77,1 %	82,1 %	105,7 %
1523 Ørskog	74,9 %	83,1 %	82,6 %
1524 Norddal	88,5 %	24,4 %	95,8 %
1525 Stranda	94,4 %	92,6 %	84,8 %
1526 Stordal	80,9 %	74,0 %	48,7 %
1528 Sykkylven	93,0 %	87,7 %	77,6 %
1529 Skodje	55,5 %	52,8 %	75,2 %
1531 Sula	92,2 %	83,5 %	79,4 %
1532 Giske	95,5 %	91,8 %	86,2 %
1534 Haram	82,0 %	94,6 %	83,3 %
1535 Vestnes	76,4 %	47,0 %	79,9 %
1539 Rauma	69,5 %	76,2 %	74,2 %
1543 Nesset	90,5 %	83,4 %	57,5 %
1545 Midsund	89,9 %	88,1 %	84,4 %
1546 Sandøy	66,5 %	81,3 %	73,2 %
1547 Aukra	2,6 %	52,5 %	66,9 %
1548 Fræna	85,4 %	75,4 %	75,0 %
1551 Eide	51,3 %	83,1 %	83,4 %
1554 Averøy	92,1 %	78,7 %	70,4 %
1557 Gjemnes	66,5 %	69,0 %	48,6 %
1560 Tingvoll	85,6 %	82,4 %	88,2 %
1563 Sunndal	88,2 %	76,0 %	68,4 %
1566 Surnadal	63,7 %	79,5 %	79,9 %
1567 Rindal	49,5 %	68,7 %	56,2 %
1571 Halså	78,9 %	79,5 %	59,4 %
1573 Smøla	63,2 %	67,8 %	84,3 %
1576 Aure	65,0 %	79,9 %	3,8 %
Møre og Romsdal	77,1 %	74,6 %	77,1 %
Noreg utan Oslo	69,1 %	68,5 %	67,9 %

Kjelde: SSB

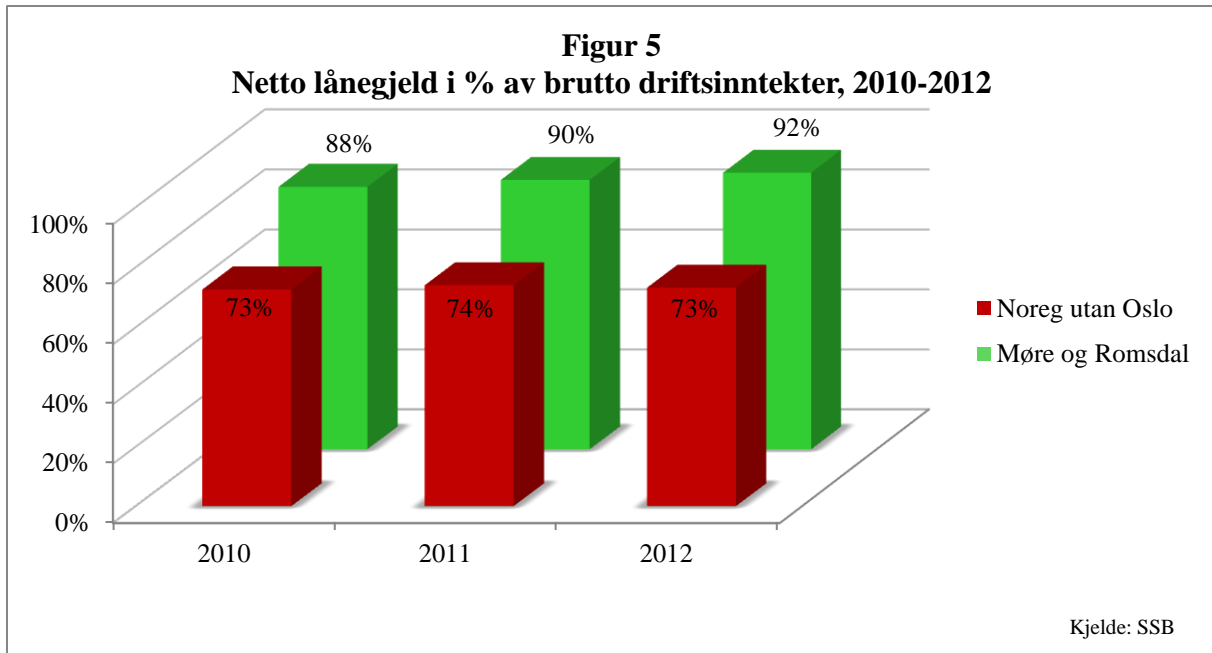
investeringane og nyttar lengre tid for å betale tilbake lånegjelda. Med bakgrunn i dette er det ikkje overraskande at lånegjelda for kommunane i Møre og Romsdal ligg over snittet til landet utanom Oslo.

Kommunar har i hovudsak berre lov til å lånefinansiere investeringar i bygningar, anlegg og varige driftsmidlar til eigen nytte. Tabell 6 syner kor stor del av investeringane kommunane finansierer med lån. Tala er rekna ut frå bruk av lån delt på finansieringsbehovet.

Tabell 6 syner at kommunane i Møre og Romsdal lånefinansierer ein høgare del av investeringane enn landsgjennomsnittet utanom Oslo. Kommunane i Møre og Romsdal lånefinansierer om lag 10 prosent meir av finansieringsbehovet enn landsgjennomsnittet utanom Oslo.

På kommunenivå er det store variasjonar mellom kommunane, og i kommunane frå år til år. Til dømes finansierte Aure berre 3,8 prosent av finansieringsbehovet med lån i 2012, mot 79,9 prosent i 2011. Av Tabell 5 går det fram at kommunen investerte for 21,7 prosent av brutto driftsinntekt i 2010, og for 7,3 prosent i 2012. Det er klart at det er lettare for ein kommune i eit år med relativt små investeringar å fullfinansiere dei med egne midlar, enn det er i eit år med store investeringar. Tilskotsordningar frå staten eller andre vil òg redusere behovet for kommunane til å ta opp lån.

Tendensen dei siste åra er at kommunane i Møre og Romsdal har eit litt høgare investeringsnivå enn gjennomsnittet av landet utanom Oslo. Kommunane i Møre og Romsdal lånefinansierer ein større del av



Figur 5 syner netto lånegjeld målt i prosent av brutto driftsinntekter for kommunane i Møre og Romsdal samla, og for alle kommunane i Noreg utanom Oslo. Netto lånegjeld er her definert som langsiktig gjeld trekt frå pensjonsforpliktingar, totale utlån og utnyttede lånemidlar. Netto lånegjeld i prosent av driftsinntektene syner gjeldsgraden i kommunane, og seier noko om kor krevjande det kan bli å betale tilbake lånegjelda. Lånefinansierte investeringar i VAR-sektoren (Vann, Avløp og Renovasjon) kan ha forstyrta indikatoren noko, lån til investeringar i VAR-sektoren er med i indikatoren, men slike investeringar er sjølvfinansierande for kommunane, og vil difor ikkje påføre kommunane utgifter. Nokon kommunar vel i større grad å leige lokala enn andre, og får med det lågare lånegjeld og finanskostnader, men høgare driftsutgifter.

Av Figur 5 går det fram at kommunane i Møre og Romsdal har høgare netto lånegjeld enn Noreg utan Oslo dei tre siste år, målt i prosent av brutto driftsinntekter. Frå 2010 til 2012 auka lånegjelda til kommunane i Møre og Romsdal med 4,7 prosentpoeng i høve til brutto driftsinntekter. Lånegjelda for alle kommunane utanom Oslo har auka med 0,6 prosentpoeng frå 2010 til 73,2 prosent av brutto driftsinntekter i 2012. Netto lånegjeld er over 19 prosentpoeng høgare i kommunane i Møre og Romsdal samla, målt i brutto driftsinntekter, enn for alle kommunane utanom Oslo i 2012.

Storleiken på lånegjelda varierer mykje frå kommune til kommune.

Tabell 7			
Netto lånegjeld i % av brutto driftsinntekter			
	2010	2011	2012
1502 Molde	116,4 %	116,6 %	117,2 %
1504 Ålesund	81,4 %	84,8 %	88,9 %
1505 Kristiansund	75,3 %	72,6 %	71,4 %
1511 Vanylven	47,1 %	52,0 %	61,2 %
1514 Sande	76,8 %	76,0 %	76,2 %
1515 Herøy	86,2 %	84,6 %	81,6 %
1516 Ulstein	119,1 %	119,2 %	148,1 %
1517 Hareid	105,3 %	102,3 %	95,9 %
1519 Volda	100,2 %	98,9 %	100,5 %
1520 Ørsta	89,8 %	89,7 %	85,8 %
1523 Ørskog	63,7 %	65,5 %	65,4 %
1524 Norddal	95,5 %	108,6 %	112,7 %
1525 Stranda	202,9 %	224,6 %	265,9 %
1526 Stordal	56,0 %	62,2 %	77,7 %
1528 Sykkylven	90,1 %	97,7 %	91,9 %
1529 Skodje	85,2 %	102,8 %	91,4 %
1531 Sula	72,0 %	80,7 %	94,2 %
1532 Giske	112,5 %	121,4 %	121,3 %
1534 Haram	116,7 %	119,4 %	112,0 %
1535 Vestnes	77,9 %	73,6 %	67,9 %
1539 Rauma	51,3 %	56,6 %	53,7 %
1543 Nesset	77,9 %	84,5 %	81,3 %
1545 Midsund	67,0 %	74,5 %	76,7 %
1546 Sandøy	66,9 %	68,7 %	69,3 %
1547 Aukra	30,7 %	43,4 %	66,6 %
1548 Fræna	86,8 %	85,5 %	87,4 %
1551 Eide	116,3 %	108,2 %	105,2 %
1554 Averøy	102,6 %	107,0 %	124,4 %
1557 Gjemnes	85,3 %	81,5 %	73,6 %
1560 Tingvoll	95,7 %	103,8 %	103,8 %
1563 Sunndal	62,5 %	59,7 %	56,8 %
1566 Surnadal	68,2 %	67,2 %	66,2 %
1567 Rindal	57,5 %	59,9 %	55,5 %
1571 Halså	50,0 %	63,2 %	81,8 %
1573 Smøla	74,5 %	70,0 %	72,9 %
1576 Aure	63,1 %	66,8 %	60,1 %
Møre og Romsdal	87,6 %	89,9 %	92,3 %
Noreg utan Oslo	72,6 %	74,0 %	73,2 %

Kommunane kan ta opp lån for å finansiere investeringar. Ei investering kan til dømes vere ein skule eller ein sjukeheim. Når ein kommune finansierer investeringar med lån, vil det seie at dei må nytte framtidige inntekter til å betale for investeringa. Med andre ord så reduserast det framtidige økonomiske handlingsrommet i takt med aukande lånegjeld. Likevel kan behovet for investeringar vere høg i ein periode, og låg i den neste. Ein kommune som har vore igjennom ein periode med store investeringar kan ha dekt investeringsbehovet for ei tid framover, og kan difor nytte åra som kjem til å betale ned på lånegjelda.

Tabell 7 syner netto lånegjeld på kommunenivå i Møre og Romsdal. Vi ser at storleiken på lånegjelda varierer mykje frå kommune til kommune. Rauma har den lågaste netto lånegjelda i Møre og Romsdal med 53,7 prosent av brutto driftsinntekter. Kommunen med den høgaste lånegjelda sett i høve til brutto driftsinntekter er Stranda med 265,9 prosent. Det vil seie at Stranda må nytte omlag to og ein halv gong så mykje som dei har i brutto driftsinntekter for å betale ned heile gjelda. Skilnaden mellom kommunen med høgast og lågast netto lånegjeld er 212 prosentpoeng.

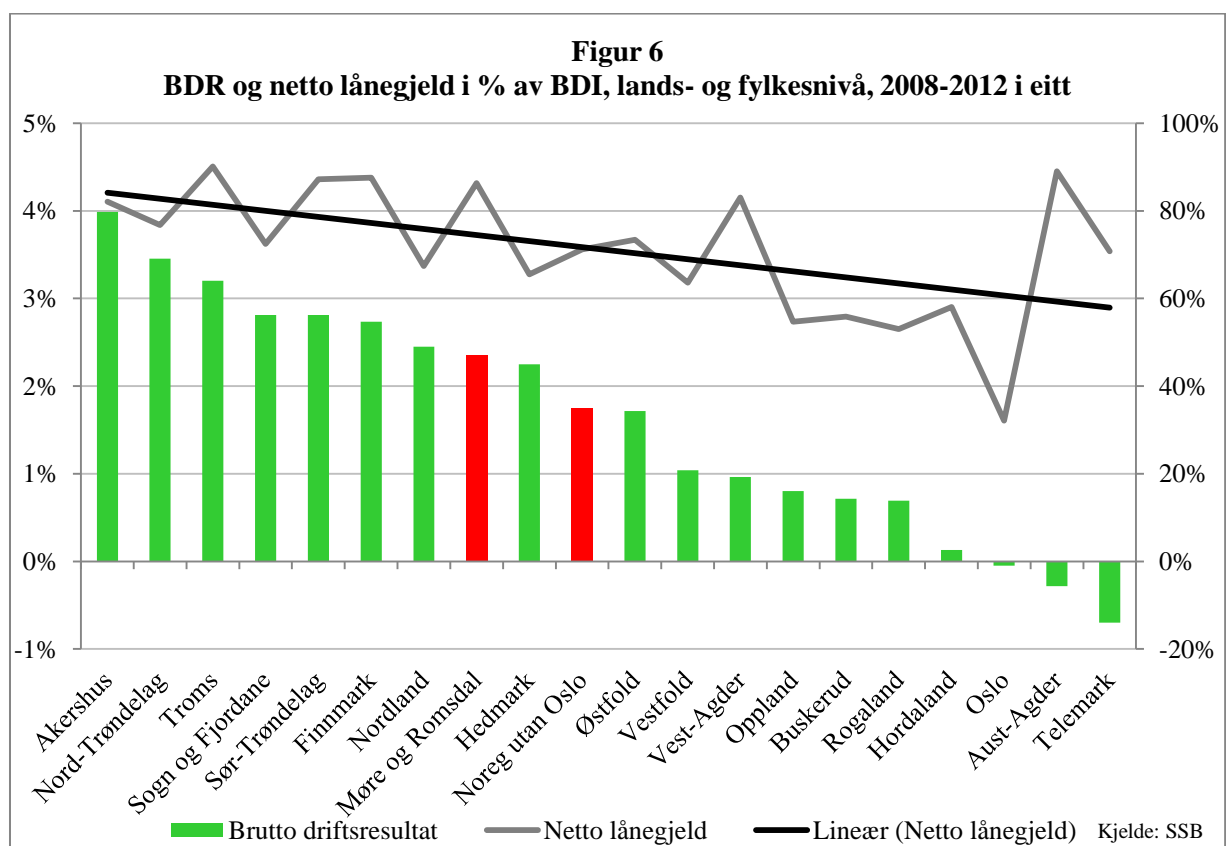
I 2012 var det ni kommunar som hadde over 100 prosent av driftsinntektene i netto lånegjeld. Det er to kommunar meir enn det var i 2011.

Etter kommunelova § 50 skal kommunane betale gjelda si med like årlege avdrag, og avdragstida skal ikkje overgå den attståande levetida for anleggsmidlane. Dei seinare åra har mange kommunar gått over til minste tillatne avdrag. Det vil seie at ein betaler mindre i avdrag kvart år, men over eit lengre tidsrom. Prisen ein betaler for det er meir i rente. Ved å gå over til minste tillatne avdrag vil ein auke det økonomiske handlingsrommet noko på kort sikt, men redusere det på lengre sikt.

5 – BRUTTO DRIFTSRESULTAT, NETTO DRIFTSRESULTAT OG LÅNEGJELD

Tidlegare har vi vært innom at det er ein samanheng mellom brutto -, netto driftsresultat og lånegjeld. Om ein kommune har høge netto finansutgifter, må kommunen ha eit høgt brutto driftsresultat for å få eit solid netto driftsresultat. Motsatt blir det for ein kommune med låge netto finansutgifter. Dei kommunane treng eit relativt lågare brutto driftsresultat for å få same netto driftsresultat som ein kommune med høge netto finansutgifter.

Figur 6 syner korleis denne samanhengen mellom brutto driftsresultat og netto lånegjeld er på lands- og fylkesnivå. Tala er rekna ut frå dei siste fem rekneskapa for alle kommunane i fylka i eit, og er gitt i prosent av brutto driftsinntekter.



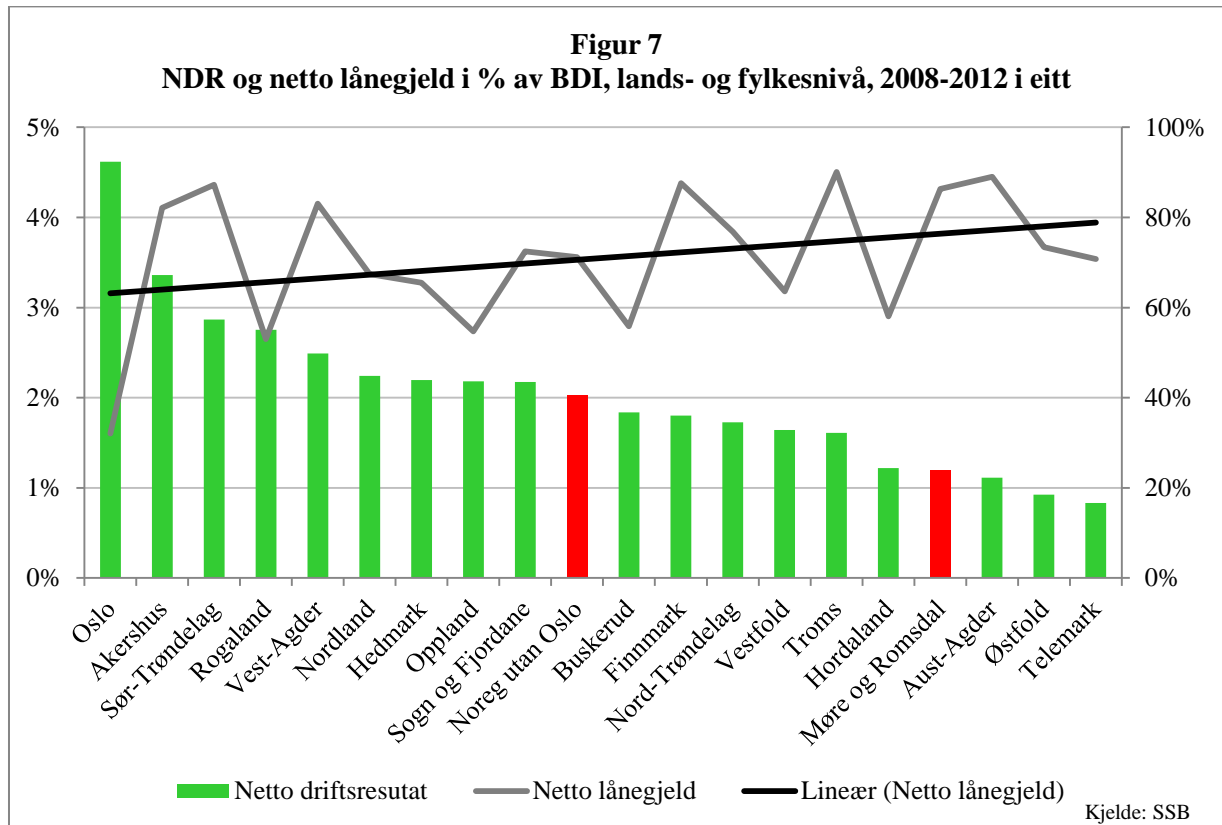
I Figur 6 er brutto driftsresultat (stolpane) sortert frå høgast til lågast. Den grå linja syner netto lånegjeld på fylkesnivå. Den svarte linja er ei trendlinje. Den er rekna ut frå nivået på netto lånegjeld mellom fylka. Trendlinja syner på den måten kva som er trenden, eller gjennomsnittet, å ha i netto lånegjeld med det brutto driftsresultatet.

Trendlinja syner at det er ein korrelasjon mellom storleiken på brutto driftsresultat og netto lånegjeld. Dei kommunane (fylkesvis) som har relativt høgare netto lånegjeld, har òg relativt høgare brutto driftsresultat. For nokre fylke ligg netto lånegjeld (den grå linja) over trendlinja, og andre under. Om

ein ligg over vil det seie at ein har høgare netto lånegjeld enn gjennomsnittet med det brutto driftsresultat. Isolert indikerer det at ein vil ha eit lågare netto driftsresultat enn gjennomsnittet til landet.

Figur 6 syner at dei tre fylka som har størst netto lånegjeld i høve til brutto driftsresultat er Troms, Møre og Romsdal og Aust-Agder. Når ein har lågt brutto driftsresultat, og høg netto lånegjeld, kan det tyde på at ein får eit lågt netto driftsresultat. Vi skal sjå nærare på det i Figur 6.

Figur 7 syner netto driftsresultat og netto lånegjeld i prosent av brutto driftsinntekter på lands- og fylkesnivå. Netto driftsresultat (stolpane) er sortert frå høgast til lågast. Den grå linja er netto lånegjeld. Den svarte linja er trendlinja, eller gjennomsnittet for netto lånegjeld i høve til netto driftsresultat.



Trendlinja syner at i takt med at netto lånegjeld aukar, så er netto driftsresultat fallande. Det kan tyde på at kommunane med høg netto lånegjeld undervurderer kostnadane knytt til gjelda, og at drifta er på eit for høgt nivå. Resultatet blir eit lågt netto driftsresultat.

I Figur 6 var Møre og Romsdal, Troms og Aust-Agder dei fylka som hadde høgast netto lånegjeld i høve til brutto driftsresultat. I Figur 7 er dei tre fylka å finne blant dei seks fylka med lågast netto driftsresultat.

At ein kommune har høg lånegjeld kan ha fleire årsaker. Ei årsak kan vere at kommunen har vært igjennom ein periode med høgt investeringsbehov, og har difor akkumulert ei høg gjeld. Når behovet er dekt, kan kommunen nytte åra som kjem til å betale ned gjelda. Ei anna årsak kan vere at kommunen har eit høgt driftsnivå, og har difor ikkje egne midlar til medfinansiering av investeringane. Det gir i så fall grunn til å vurdere sin eigen situasjon nøye med tanke på om inntektene gir grunnlag for å halde drifta på det nivået kommunen har i dag.

Tabell 8 syner tala som er nytta i Figur 6 og 7. Tala er rekna ut for dei fem siste rekneskapa i eit. Tabell 8 er sortert etter det fylke som har kommunane med høgast netto lånegjeld i høve til brutto driftsinntekt. Som Tabell 8 syner, har kommunane i Møre og Romsdal den femte høgaste netto lånegjelda, målt i prosent av brutto driftsinntekt. Det er seks fylker der kommunane samla har eit høgare brutto driftsresultat enn kommunane i Møre og Romsdal. Tabell 8 syner òg at kommunane i Møre og Romsdal ligg blant dei lågaste netto driftsresultatet dei siste fem år i eitt.

Tabell 8			
Snitt siste 5 år i eit			
	Netto lånegjeld i %	Brutto driftsresultat i %	Netto driftsresultat i %
Troms	90,1 %	3,2 %	1,6 %
Aust-Agder	89,0 %	-0,3 %	1,1 %
Finnmark	87,6 %	2,7 %	1,8 %
Sør-Trøndelag	87,2 %	2,8 %	2,9 %
Møre og Romsdal	86,3 %	2,4 %	1,2 %
Vest-Agder	83,0 %	1,0 %	2,5 %
Akershus	82,1 %	4,0 %	3,4 %
Nord-Trøndelag	76,8 %	3,5 %	1,7 %
Østfold	73,4 %	1,7 %	0,9 %
Sogn og Fjordane	72,5 %	2,8 %	2,2 %
Noreg utan Oslo	71,2 %	1,7 %	2,0 %
Telemark	70,8 %	-0,7 %	0,8 %
Nordland	67,4 %	2,4 %	2,2 %
Hedmark	65,5 %	2,3 %	2,2 %
Vestfold	63,6 %	1,0 %	1,6 %
Hordaland	58,1 %	0,1 %	1,2 %
Buskerud	55,9 %	0,7 %	1,8 %
Oppland	54,7 %	0,8 %	2,2 %
Rogaland	53,0 %	0,7 %	2,8 %
Oslo	32,1 %	0,0 %	4,6 %

Kjelde: SSB

6 – FOND

Tabell 9 syner kommunane sine ubundne fond i prosent av brutto driftsinntekter. Disposisjonsfondet er frie midlar som kommunane kan nytte etter eige ynskje. Ubundne investeringsfond kan nyttast til investeringar etter eget ynskje.

	Disposisjonsfond			Ubundne investeringsfond		
	2010	2011	2012	2010	2011	2012
1502 Molde	1,1 %	1,2 %	0,7 %	6,2 %	6,0 %	6,0 %
1504 Ålesund	2,5 %	2,3 %	1,6 %	6,1 %	6,0 %	5,3 %
1505 Kristiansund	-0,9 %	1,3 %	1,7 %	1,9 %	0,8 %	0,8 %
1511 Vanylven	0,7 %	0,0 %	0,0 %	0,1 %	0,1 %	0,1 %
1514 Sande	0,1 %	0,0 %	0,5 %	19,9 %	18,9 %	17,9 %
1515 Herøy	3,2 %	2,9 %	2,5 %	1,9 %	1,9 %	2,5 %
1516 Ulstein	6,1 %	5,0 %	2,0 %	2,9 %	2,1 %	0,1 %
1517 Hareid	0,0 %	0,0 %	0,0 %	0,0 %	0,1 %	0,9 %
1519 Volda	4,4 %	4,7 %	2,5 %	10,7 %	11,7 %	10,4 %
1520 Ørsta	0,6 %	0,6 %	0,6 %	0,6 %	0,0 %	0,2 %
1523 Ørskog	8,7 %	8,5 %	8,5 %	0,0 %	0,0 %	1,9 %
1524 Norddal	5,8 %	6,1 %	13,3 %	2,8 %	22,5 %	15,0 %
1525 Stranda	2,4 %	2,0 %	:	3,2 %	2,2 %	:
1526 Stordal	17,9 %	11,3 %	0,2 %	36,5 %	33,6 %	30,2 %
1528 Sykkylven	0,3 %	0,3 %	0,3 %	2,7 %	2,1 %	1,4 %
1529 Skodje	17,2 %	17,2 %	12,1 %	14,9 %	10,2 %	7,3 %
1531 Sula	7,4 %	9,9 %	8,9 %	14,1 %	12,9 %	11,1 %
1532 Giske	10,0 %	3,0 %	1,7 %	30,4 %	28,4 %	25,9 %
1534 Haram	0,1 %	0,0 %	0,0 %	49,1 %	47,5 %	43,9 %
1535 Vestnes	0,0 %	0,0 %	0,1 %	31,0 %	29,5 %	27,0 %
1539 Rauma	1,0 %	1,5 %	1,6 %	4,5 %	5,1 %	4,3 %
1543 Nesset	4,7 %	4,7 %	2,8 %	1,1 %	1,1 %	0,9 %
1545 Midsund	0,2 %	0,4 %	0,5 %	10,2 %	9,5 %	9,3 %
1546 Sandøy	27,0 %	31,1 %	29,2 %	42,5 %	47,0 %	45,7 %
1547 Aukra	14,3 %	15,7 %	29,0 %	10,9 %	11,9 %	9,5 %
1548 Fræna	0,5 %	0,4 %	0,4 %	19,0 %	16,2 %	15,4 %
1551 Eide	15,2 %	11,5 %	9,8 %	9,5 %	8,9 %	8,2 %
1554 Averøy	2,4 %	2,9 %	1,8 %	0,9 %	0,7 %	0,2 %
1557 Gjemnes	0,1 %	0,1 %	0,3 %	5,9 %	6,0 %	5,5 %
1560 Tingvoll	5,6 %	5,2 %	4,6 %	0,1 %	2,1 %	1,9 %
1563 Sunndal	7,7 %	7,3 %	9,6 %	1,7 %	1,6 %	1,8 %
1566 Surnadal	10,0 %	12,7 %	12,6 %	2,7 %	2,2 %	1,9 %
1567 Rindal	11,3 %	12,6 %	11,9 %	1,5 %	0,9 %	0,5 %
1571 Halså	-0,4 %	0,5 %	1,0 %	1,2 %	1,1 %	1,1 %
1573 Smøla	5,3 %	4,7 %	5,0 %	1,7 %	1,4 %	1,4 %
1576 Aure	7,5 %	8,8 %	11,3 %	1,5 %	1,3 %	1,3 %
Møre og Romsdal	3,7 %	3,8 %	3,8 %	8,5 %	8,2 %	7,5 %
Noreg utan Oslo	5,5 %	5,6 %	6,1 %	7,7 %	7,2 %	6,5 %

Tabell 9 syner at disposisjonsfonda til kommunane i Noreg samla utan Oslo ligg i snitt på 6,1 prosent av brutto driftsinntekter. Kommunane i Møre og Romsdal har lågare disposisjonsfond enn kommunane i Noreg utan Oslo. Disposisjonsfonda til kommunane i Møre og Romsdal har auka med 0,1 prosentpoeng sia 2010, til 3,8 prosent av brutto driftsinntekter i 2012.

Ubundne investeringsfond kan berre nyttast til å finansiere investeringar. Med høg eigenfinansiering av investeringane vil ein nytte godt av lågare rente- og avdragsutgifter i åra som kjem.

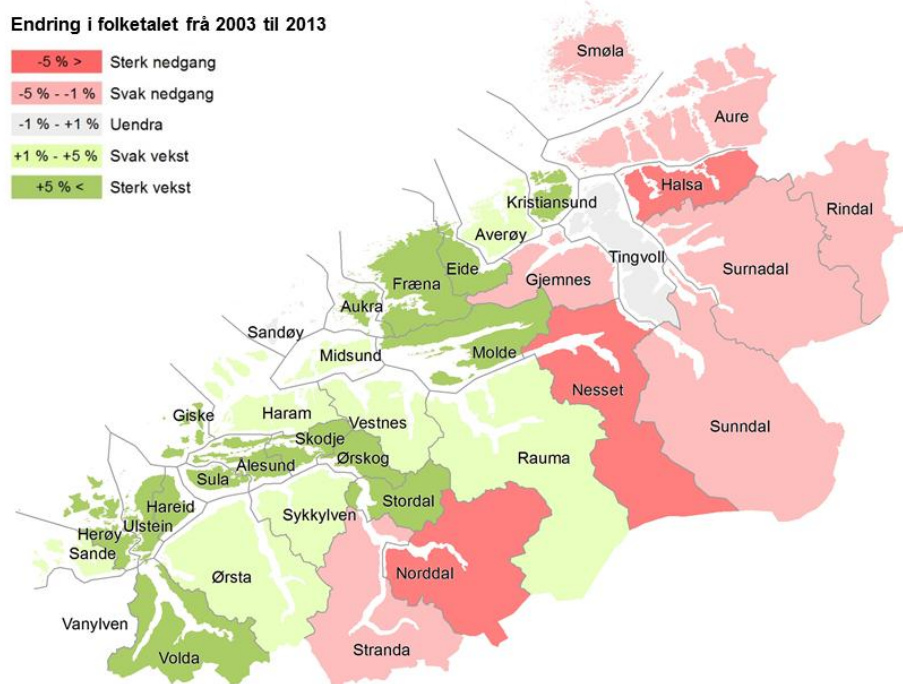
Kommunane i Møre og

Romsdal samla har litt høgare ubundne investeringsfond enn kommunane i Noreg utan Oslo. På kommunenivå er det store skilnadar i nivåa på dei ubundne investeringsfonda. Tabell A-2 i appendikset syner alle fonda til kommunane, inkludert bundne drifts- og investeringsfond.

7 – FOLKETALSENDRING OG -PROGNOSE

Inntekta til kommunane kjem i stor grad frå innbyggjarane. Frå innbyggjarane får kommunane mellom anna skatteinntekt og innbyggartilskot. Dei to inntektspostane utgjer dei største inntektspostane for alle kommunane sett under eit. Innbyggartilskotet blir løyvd gjennom statsbudsjettet og delt på kommunane etter folketal og demografi¹. Innbyggjarane genererer òg skatteinntekter for kommunane. Med andre ord så får kommunane meir inntekter jo fleire innbyggjarar. Men jo fleire innbyggjarar ein kommune har, jo høgare utgifter får kommunen.

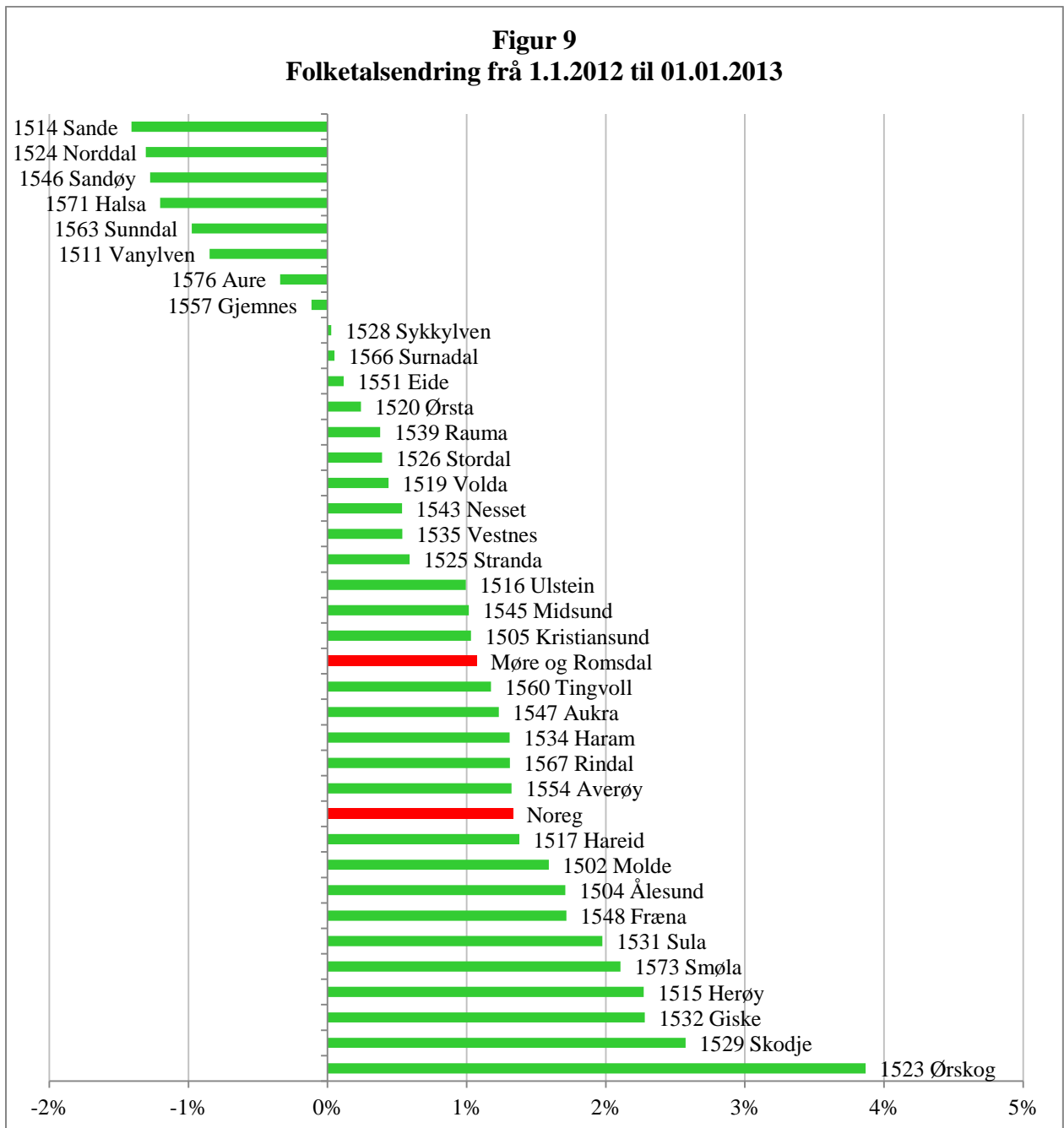
Figur 8



Figur 8 syner endringa i folketalet i Møre og Romsdal frå 1. januar 2003 til 1. januar 2013. 1. januar 2003 var folketalet i Møre og Romsdal 244 309. 1. januar 2013 var tilsvarende tal 259 404. Det er ei aukning på 15 095 innbyggjarar på ti år. I prosent er aukinga på 6,2. I same periode auka folketalet i Noreg med 11 prosent. I Møre og Romsdal skjer folketalsaukinga i hovudsak i og rundt dei store byane. Kommunane rundt Ålesund er den regionen som har hatt den høgaste veksten i folketalet. Ålesund, Ulstein, Skodje, Sula og Giske har alle hatt over ti prosent aukning i folketalet sida 2003 og dei har alle hatt ein høgare vekst enn gjennomsnittet i Noreg. Totalt er det 23 kommunar som har hatt ein vekst i folketalet dei siste ti år, medan det er 13 som har hatt ein nedgang.

¹ Meir om innbyggartilskotet og korleis det blir delt mellom kommunane fins på <http://www.regjeringen.no/nb/dep/krd/kampanjer/grontheft/frie-inntekter-2013.html?id=703583>

Figur 9 syner endringa i folketalet frå 1. januar 2012 til 1. januar 2013. I Noreg auka folketalet med 65 565 personar, ei auking på 1,3 prosent. I Møre og Romsdal auka folketalet med 2 724 personar, eller 1,1 prosent.

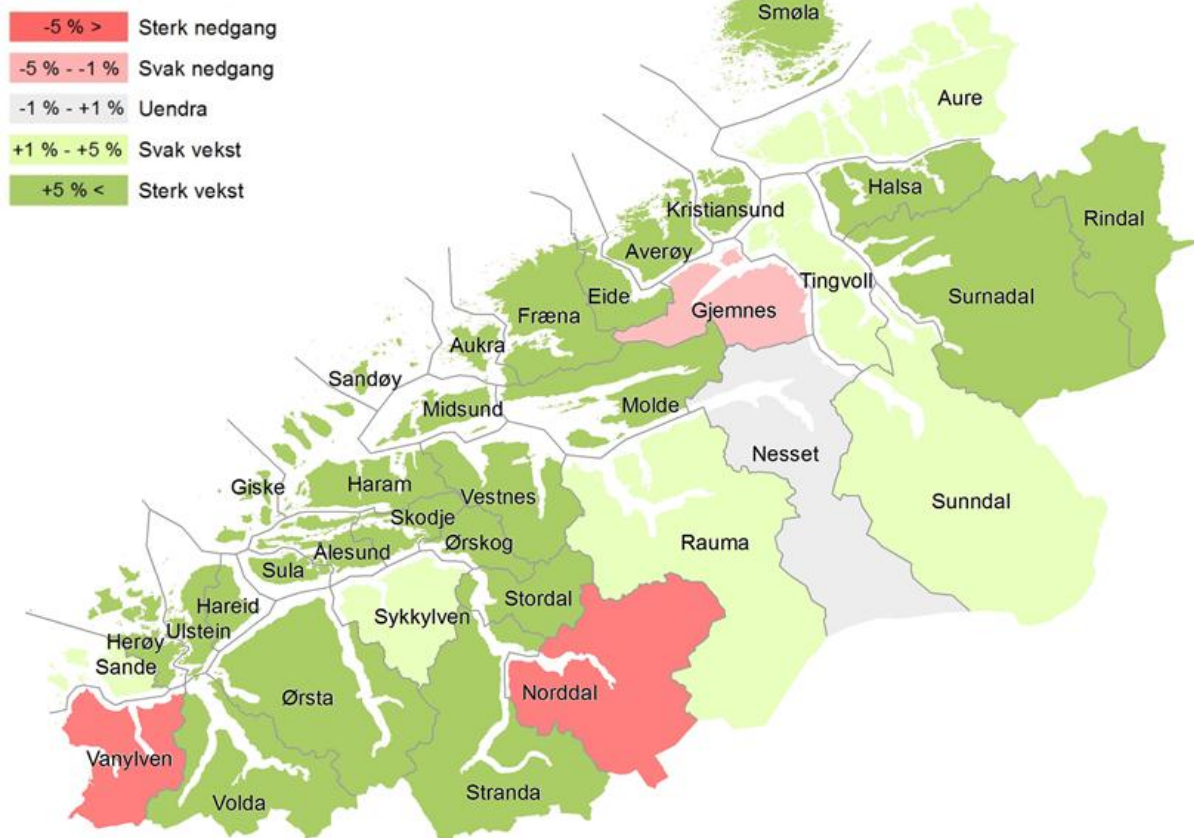


Av Figur 9 går det fram at det var 10 kommunar som hadde ein høgare vekst i folketalet enn gjennomsnittet i landet. Det var 8 kommunar som fikk ein nedgang i folketalet.

Kommunar med særleg høg auking i folketalet får eit eget veksttilskot. Veksttilskotet tildelast kommunar som gjennom den siste treårsperioden har hatt ein gjennomsnittleg årleg auking i folketalet ut over 175 prosent av gjennomsnittleg årleg auking i folketalet på landsbasis. Men kommunane må i tillegg ha skatteinntekter på under 140 prosent av landsgjennomsnittet dei siste tre åra.

Figur 10

Prognose for endring i folketallet i prosent frå 2013 til 2025



Figur 10 syner eit kart over mellomalternativet i utviklinga i folketallet til SSB. Tala som prognosen bygger på er middels fruktbarheit, middels dødelegheit, middels innanlandsk flyttenivå og middels netto innvandring. Prognosen er framskrive av endringane i folketallet i dei seinare åra. Som en konsekvens vil dei kommunane som har hatt ein vekst i folketallet dei siste åra, vil med dei kriteria òg få ein vekst i prognosen for åra som kjem. Det same vil det vere for dei kommunane som har hatt ein nedgang i folketallet. Dei vil på same måte få ein prognose som syner at nedgangen vil halde fram. Ein må presisere at dette er ein prognose og at det er knytt ein del usikkerheit til tala. Mellom anna har netto innvandring frå utlandet vært høg i mange kommunar på grunn av behovet for arbeidskraft. I dei aktuelle kommunane vil det vere vanskeleg å seie noko sikkert om den tendensen med høg netto innvandring frå utlandet kjem til å vara ved i åra som kjem. På grunn av det er det knytt enda større usikkerheit til prognosen for dei kommunane. Tabell med dei absolutte tala for utviklinga i folketallet til 2025 er i appendikset.

I følgje prognosane vil folketallet i Møre og Romsdal auke med 12,1 prosent frå 2013 til 2025. Det betyr ei aukiing med 31 377 personar. Om prognosen stemmer, vil det den 1. januar 2025 vere 290 781 innbyggjarar i Møre og Romsdal. Prognosane for Noreg er at folketallet vil auke med 14,8 prosent, eller 748 399 personar. Den 1. januar i 2025 vil det då vere 5 799 674 personar i Noreg.

EIGNE NOTAT

EIGNE NOTAT

EIGNE NOTAT

Appendiks

Tabell A-1						
Brutto driftsinntekter - i absolutte tall og vekst i prosent						
		2010		2011		2012
1502 Molde	6,6 %	1 680 523	4,4 %	1 753 707	6,5 %	1 867 933
1504 Ålesund	5,8 %	2 455 214	7,9 %	2 649 678	9,5 %	2 901 773
1505 Kristiansund	5,5 %	1 452 033	5,7 %	1 535 445	5,7 %	1 623 298
1511 Vanylven	2,2 %	235 038	6,5 %	250 226	8,9 %	272 527
1514 Sande	6,7 %	188 043	4,6 %	196 673	7,5 %	211 452
1515 Herøy	16,7 %	549 511	3,0 %	566 259	6,1 %	600 582
1516 Ulstein	6,6 %	453 030	7,0 %	484 587	8,8 %	527 143
1517 Hareid	4,8 %	274 400	5,5 %	289 421	9,6 %	317 243
1519 Volda	11,0 %	552 265	9,1 %	602 654	3,8 %	625 329
1520 Ørsta	4,9 %	596 821	7,6 %	642 262	9,9 %	705 629
1523 Ørskog	2,4 %	168 370	-1,1 %	166 600	7,7 %	179 408
1524 Norddal	7,3 %	185 262	1,1 %	187 380	6,3 %	199 233
1525 Stranda	5,5 %	318 212	7,7 %	342 772	1,3 %	347 145
1526 Stordal	8,7 %	88 261	6,5 %	93 954	11,2 %	104 492
1528 Sykkylven	4,0 %	392 326	9,0 %	427 584	6,7 %	456 315
1529 Skodje	4,5 %	241 325	8,8 %	262 524	8,7 %	285 381
1531 Sula	4,1 %	431 417	9,8 %	473 831	9,7 %	519 873
1532 Giske	10,9 %	406 782	7,2 %	436 056	9,6 %	477 985
1534 Haram	3,3 %	518 617	3,1 %	534 463	6,8 %	570 625
1535 Vestnes	3,1 %	484 432	3,5 %	501 435	9,6 %	549 606
1539 Rauma	6,8 %	472 286	1,4 %	478 992	8,7 %	520 814
1543 Nesset	6,8 %	248 852	1,0 %	251 345	1,2 %	254 471
1545 Midsund	5,9 %	148 733	7,9 %	160 502	3,6 %	166 257
1546 Sandøy	-2,7 %	119 206	-2,1 %	116 662	1,7 %	118 672
1547 Aukra	-1,9 %	360 594	5,5 %	380 432	9,0 %	414 510
1548 Fræna	7,0 %	592 718	6,7 %	632 604	3,3 %	653 678
1551 Eide	2,0 %	228 309	4,0 %	237 377	8,3 %	256 976
1554 Averøy	8,8 %	324 387	5,9 %	343 662	4,8 %	360 272
1557 Gjemnes	1,1 %	186 393	5,1 %	195 982	7,1 %	209 890
1560 Tingvoll	5,7 %	249 294	-1,6 %	245 215	3,0 %	252 677
1563 Sunndal	-2,9 %	605 516	7,9 %	653 452	5,6 %	690 127
1566 Surnadal	2,4 %	406 209	10,1 %	447 426	5,7 %	472 876
1567 Rindal	4,3 %	166 510	3,5 %	172 400	7,5 %	185 308
1571 Halså	2,3 %	130 097	3,1 %	134 117	11,7 %	149 750
1573 Smøla	4,0 %	195 379	1,3 %	197 942	2,6 %	203 003
1576 Aure	4,2 %	285 608	9,0 %	311 206	4,2 %	324 247
Møre og Romsdal	5,4 %	16 391 973	5,9 %	17 356 827	7,0 %	18 576 500
Noreg utan Oslo	4,9 %	268 588 281	6,2 %	285 327 045	7,2 %	305 860 926

Kjelde: SSB

Tabell A-2												
	Disposisjonsfond			Bundne driftsfond			Ubundne investeringsfond			Bundne investeringsfond		
	2010	2011	2012	2010	2011	2012	2010	2011	2012	2010	2011	2012
1502 Molde	1,1 %	1,2 %	0,7 %	1,8 %	2,1 %	2,0 %	6,2 %	6,0 %	6,0 %	0,3 %	0,1 %	0,2 %
1504 Ålesund	2,5 %	2,3 %	1,6 %	2,0 %	1,8 %	1,6 %	6,1 %	6,0 %	5,3 %	3,1 %	2,4 %	3,0 %
1505 Kristiansund	-0,9 %	1,3 %	1,7 %	3,9 %	3,4 %	2,0 %	1,9 %	0,8 %	0,8 %	1,5 %	0,9 %	0,8 %
1511 Vanylven	0,7 %	0,0 %	0,0 %	2,9 %	2,7 %	2,1 %	0,1 %	0,1 %	0,1 %	0,0 %	0,0 %	0,0 %
1514 Sande	0,1 %	0,0 %	0,5 %	5,3 %	3,5 %	2,5 %	19,9 %	18,9 %	17,9 %	0,8 %	0,8 %	1,0 %
1515 Herøy	3,2 %	2,9 %	2,5 %	11,3 %	16,9 %	17,8 %	1,9 %	1,9 %	2,5 %	1,3 %	0,9 %	0,3 %
1516 Ulstein	6,1 %	5,0 %	2,0 %	1,9 %	1,1 %	1,0 %	2,9 %	2,1 %	0,1 %	0,3 %	0,4 %	0,1 %
1517 Hareid	0,0 %	0,0 %	0,0 %	2,8 %	2,9 %	3,5 %	0,0 %	0,1 %	0,9 %	1,4 %	0,6 %	0,4 %
1519 Volda	4,4 %	4,7 %	2,5 %	5,7 %	6,4 %	5,9 %	10,7 %	11,7 %	10,4 %	0,2 %	3,0 %	3,5 %
1520 Ørsta	0,6 %	0,6 %	0,6 %	3,0 %	3,5 %	3,7 %	0,6 %	0,0 %	0,2 %	0,6 %	0,5 %	0,4 %
1523 Ørskog	8,7 %	8,5 %	8,5 %	6,1 %	5,3 %	5,1 %	0,0 %	0,0 %	1,9 %	2,5 %	2,8 %	2,3 %
1524 Norddal	5,8 %	6,1 %	13,3 %	30,3 %	28,9 %	26,9 %	2,8 %	22,5 %	15,0 %	0,3 %	0,3 %	0,3 %
1525 Stranda	2,4 %	2,0 %	:	1,2 %	2,4 %	:	3,2 %	2,2 %	:	0,8 %	0,8 %	:
1526 Stordal	17,9 %	11,3 %	0,2 %	1,9 %	3,0 %	3,4 %	36,5 %	33,6 %	30,2 %	0,0 %	0,0 %	10,7 %
1528 Sykkylven	0,3 %	0,3 %	0,3 %	1,9 %	2,1 %	1,5 %	2,7 %	2,1 %	1,4 %	0,9 %	0,2 %	0,2 %
1529 Skodje	17,2 %	17,2 %	12,1 %	1,6 %	2,0 %	2,1 %	14,9 %	10,2 %	7,3 %	0,0 %	0,0 %	0,1 %
1531 Sula	7,4 %	9,9 %	8,9 %	4,3 %	3,9 %	3,2 %	14,1 %	12,9 %	11,1 %	0,2 %	0,4 %	0,6 %
1532 Giske	10,0 %	3,0 %	1,7 %	2,6 %	2,5 %	1,9 %	30,4 %	28,4 %	25,9 %	0,0 %	0,0 %	0,1 %
1534 Haram	0,1 %	0,0 %	0,0 %	23,4 %	28,7 %	32,6 %	49,1 %	47,5 %	43,9 %	0,0 %	0,0 %	0,1 %
1535 Vestnes	0,0 %	0,0 %	0,1 %	2,2 %	2,1 %	2,1 %	31,0 %	29,5 %	27,0 %	0,0 %	0,1 %	0,2 %
1539 Rauma	1,0 %	1,5 %	1,6 %	1,5 %	1,2 %	1,0 %	4,5 %	5,1 %	4,3 %	0,4 %	0,4 %	0,3 %
1543 Nesset	4,7 %	4,7 %	2,8 %	11,6 %	12,7 %	11,1 %	1,1 %	1,1 %	0,9 %	3,2 %	2,9 %	2,1 %
1545 Midsund	0,2 %	0,4 %	0,5 %	2,2 %	1,8 %	1,9 %	10,2 %	9,5 %	9,3 %	0,0 %	0,0 %	0,1 %
1546 Sandøy	27,0 %	31,1 %	29,2 %	8,4 %	7,0 %	4,8 %	42,5 %	47,0 %	45,7 %	1,2 %	1,3 %	1,6 %
1547 Aukra	14,3 %	15,7 %	29,0 %	3,3 %	2,8 %	2,3 %	10,9 %	11,9 %	9,5 %	0,6 %	0,2 %	0,1 %
1548 Fræna	0,5 %	0,4 %	0,4 %	4,1 %	4,4 %	4,1 %	19,0 %	16,2 %	15,4 %	0,9 %	0,8 %	0,4 %
1551 Eide	15,2 %	11,5 %	9,8 %	7,6 %	6,3 %	5,1 %	9,5 %	8,9 %	8,2 %	0,1 %	0,7 %	0,6 %
1554 Averøy	2,4 %	2,9 %	1,8 %	0,9 %	2,5 %	2,9 %	0,9 %	0,7 %	0,2 %	0,0 %	0,0 %	0,8 %
1557 Gjemnes	0,1 %	0,1 %	0,3 %	2,6 %	2,6 %	2,3 %	5,9 %	6,0 %	5,5 %	1,4 %	1,6 %	2,6 %
1560 Tingvoll	5,6 %	5,2 %	4,6 %	4,2 %	4,7 %	4,7 %	0,1 %	2,1 %	1,9 %	1,9 %	0,6 %	0,7 %
1563 Sunndal	7,7 %	7,3 %	9,6 %	2,6 %	3,1 %	3,0 %	1,7 %	1,6 %	1,8 %	0,3 %	0,3 %	0,2 %
1566 Surnadal	10,0 %	12,7 %	12,6 %	2,9 %	3,0 %	4,2 %	2,7 %	2,2 %	1,9 %	0,5 %	0,4 %	0,6 %
1567 Rindal	11,3 %	12,6 %	11,9 %	1,2 %	1,4 %	1,3 %	1,5 %	0,9 %	0,5 %	0,1 %	1,8 %	1,4 %
1571 Halså	-0,4 %	0,5 %	1,0 %	3,1 %	2,9 %	2,8 %	1,2 %	1,1 %	1,1 %	0,6 %	0,6 %	1,1 %
1573 Smøla	5,3 %	4,7 %	5,0 %	9,9 %	9,0 %	8,8 %	1,7 %	1,4 %	1,4 %	0,6 %	0,9 %	0,4 %
1576 Aure	7,5 %	8,8 %	11,3 %	5,6 %	5,1 %	4,7 %	1,5 %	1,3 %	1,3 %	0,2 %	0,3 %	0,2 %
Møre og Romsdal	3,7 %	3,8 %	3,8 %	4,4 %	4,6 %	4,5 %	8,5 %	8,2 %	7,5 %	1,0 %	0,9 %	1,0 %
Noreg utan Oslo	5,5 %	5,6 %	6,1 %	3,8 %	3,8 %	3,7 %	7,7 %	7,2 %	6,5 %	1,4 %	1,4 %	1,4 %

Kjelde: SSB

Tabell A-3							
	Endring i folketal fra 2003 til 2013			2013	Endring i folketal fra 2013 til 2025		
	2003	%	Endring		Endring	%	2025
1502 Molde	23 955	8,3	1 981	25 936	3 459	13,3	29 395
1504 Ålesund	39 695	13,4	5 338	45 033	7 290	16,2	52 323
1505 Kristiansund	22 368	7,9	1 763	24 131	4 149	17,2	28 280
1511 Vanylven	3 820	-12,7	-484	3 336	-297	-8,9	3 039
1514 Sande	2 599	1,1	29	2 628	51	1,9	2 679
1515 Herøy	8 355	5,9	492	8 847	686	7,8	9 533
1516 Ulstein	6 721	17,9	1 206	7 927	2 401	30,3	10 328
1517 Hareid	4 730	6,9	327	5 057	651	12,9	5 708
1519 Volda	8 335	5,9	492	8 827	1 112	12,6	9 939
1520 Ørsta	10 269	1,8	187	10 456	931	8,9	11 387
1523 Ørskog	2 075	9,3	192	2 267	266	11,7	2 533
1524 Norddal	1 899	-8,4	-160	1 739	-144	-8,3	1 595
1525 Stranda	4 705	-2,0	-95	4 610	345	7,5	4 955
1526 Stordal	994	5,8	58	1 052	88	8,4	1 140
1528 Sykkylven	7 424	3,4	249	7 673	371	4,8	8 044
1529 Skodje	3 590	19,3	692	4 282	1 248	29,1	5 530
1531 Sula	7 304	15,0	1 093	8 397	1 559	18,6	9 956
1532 Giske	6 495	16,1	1 046	7 541	1 483	19,7	9 024
1534 Haram	8 819	2,3	201	9 020	933	10,3	9 953
1535 Vestnes	6 442	2,9	184	6 626	494	7,5	7 120
1539 Rauma	7 312	1,5	109	7 421	307	4,1	7 728
1543 Nesset	3 244	-7,7	-249	2 995	4	0,1	2 999
1545 Midsund	1 959	2,6	51	2 010	259	12,9	2 269
1546 Sandøy	1 295	-0,3	-4	1 291	127	9,8	1 418
1547 Aukra	3 038	9,9	301	3 339	416	12,5	3 755
1548 Fræna	8 937	7,6	677	9 614	1 198	12,5	10 812
1551 Eide	3 235	7,4	241	3 476	272	7,8	3 748
1554 Averøy	5 462	3,5	189	5 651	575	10,2	6 226
1557 Gjemnes	2 657	-3,8	-100	2 557	-43	-1,7	2 514
1560 Tingvoll	3 146	-1,0	-30	3 116	74	2,4	3 190
1563 Sunndal	7 405	-2,7	-200	7 205	225	3,1	7 430
1566 Surnadal	6 208	-4,5	-281	5 927	316	5,3	6 243
1567 Rindal	2 115	-2,6	-54	2 061	276	13,4	2 337
1571 Halså	1 756	-8,5	-150	1 606	89	5,5	1 695
1573 Smøla	2 266	-3,8	-86	2 180	135	6,2	2 315
1576 Aure	3 680	-3,0	-110	3 570	71	2,0	3 641
Møre og Romsdal	244 309	6,2	15 095	259 404	31 377	12,1	290 781
Noreg	4 552 252	11,0	499 023	5 051 275	748 399	14,8	5 799 674

Kjelde: SSB

Kjelder

Rapportar:

Kommunal- og regionaldepartementet. 2013. Rapport fra Det tekniske beregningsutvalg for kommunal og fylkeskommunal økonomi – April 2013

Internettreferanser:

Statistisk sentralbyrå:

www.ssb.no/Kostra

www.ssb.no/befolkning

Kommunal- og regionaldepartementet – Frie inntekter på nett 2013:

<http://www.regjeringen.no/nb/dep/krd/kampanjer/grontheft/frie-inntekter-2013.html?id=703583>