



Statsforvalteren i Nordland

*Nordlaanten Staatehaaltoje
Nordlánda Stáhtaháldadiddje*

Forventningsbrev om kommunenes oppgaver på landbruks- og reindriftsområdet i 2023



Forord

I dette dokumentet er Statsforvalterens forventinger til kommunens forvaltning på landbruks- og reindriftsområdet sammenfattet. Her får kommunens politiske og administrative ledelse og saksbehandlere oversikt over kommunenes ansvar og mange oppgaver. Rammer for tilskuddsordninger der kommunen fatter vedtak ble i år sendt ut som eget brev 01.02.2023, men er likevel lagt med som vedlegg.

Forventningsbrevet bygger på Kommunal- og distriktsdepartementet (KDD) sitt tildelingsbrev og hovedinstruks for 2023 til Statsforvalteren.

Bakgrunnsinformasjon:

[Jordbruksavtalen 2022 - 2023](#)

[Reindriftsavtalen 2022 - 2023](#)

Kommunen er førsteinstans i forvaltningen av de fleste lover og tilskuddsordninger på landbruksområdet. Kommunen skal være en aktiv landbrukspolitisk aktør ved å bruke juridiske, økonomiske og administrative virkemidler. De landbrukspolitiske virkemidlene skal forvaltes i tråd med nasjonale og regionale mål for landbrukspolitikken og tilpasses lokale forhold. Kommunen skal legge vekt på både å utvikle det tradisjonelle landbruket og oppmuntre til nye næringer. Det er sentralt at landbruket blir innlemmet i annen samfunns-, planleggings- og næringsutviklingsarbeid.

Statsforvalteren er førstelinje for reindriftsforvaltningen. Kommunene har likevel et ansvar for å sikre reindriftens arealgrunnlag gjennom sin arealforvaltning, samt bidra til dialog mellom reindriften og landbruket for å hindre konflikter.

For statsforvalteren er likebehandling, rettsikkerhet og kvalitet i lov- og tilskuddsforvaltningen sentralt. Vi skal påse at kommunens forvaltning skjer i samsvar med overordnede nasjonale føringer. Derfor gjennomfører vi årlig forvaltningskontroller i et utvalg av kommunene. Vi vil i 2023 målrette kommunedialogen ytterligere, basert på et felles kunnskapsgrunnlag om kommunene. Vi anser at denne dialogen er viktig for å skape forståelse for landbrukets og reindriftens arealinteresser, inkludert jordvern.

Bodø, 17. januar 2023

Katrine Erikstad
landbruks- og reindriftsdirektør



Innhold

Forord.....	3
Innhold	4
1 Del 1 - Statlige tilskuddsordninger der kommunene fatter vedtak	6
1.1 Generelt om forvaltningen av tilskuddsordningene og ansvarsdelingen	6
1.2 Mål, rammer og føringer for den enkelte tilskuddsordning	7
1.3 De ulike ordningene	7
1.3.1 Tilskudd til avløsning ved sykdom og fødsel mv.	7
1.3.2 Produksjonstilskudd og avløsertilskudd i jordbruket.....	7
1.3.3 Nærings- og miljøtiltak i skogbruket (NMSK).....	8
1.3.4 Veibygging, drift med taubane, hest o.a.....	8
1.3.5 Tilskudd til skogkultur, miljøtiltak og andre tiltak.....	9
1.3.6 Tilskudd til tettere planting og gjødsling i skog som klimatiltak	9
1.3.7 Tilskudd til spesielle miljøtiltak i jordbruket (SMIL).....	10
1.3.8 Tilskudd til regionale miljøtilskudd i jordbruket (RMP).....	11
1.3.9 Tilskudd til drenering av jordbruksjord.....	12
1.3.10 Tilskudd til tiltak i beiteområder	13
1.3.11 Tilskudd til Utvalgte kulturlandskap i jordbruket (UKL) og Vegaøyen verdensarvområde	14
1.3.12 Stimuleringstilskudd til kommunale veterinærtjenester	15
1.4 Oppfølging og kontroll	16
1.4.1 Internkontroll hos kommunen som tilskuddsforvalter	16
1.4.2 Transaksjonskontroller.....	16
1.4.3 Krav knyttet til utøvelse av budsjett disponering	16
1.4.4 Attestasjon	17
1.4.5 Arbeidsdeling	17
1.4.6 Kontroll av informasjon fra tilskuddsmottakere	17
1.4.7 Tilgang til fagsystemene	17
1.4.8 Rapportering om sikkerhetsbrudd og svakheter ved Landbruksdirektoratets elektroniske tjenester.....	18
2 Del 2 - Andre oppgaver på landbruks- og reindriftsområdet der kommunene har ansvar.....	19
2.1 Kompetanse og opplæring.....	19
2.2 Næringsutvikling	19
2.2.1 Inn på tunet	20
2.2.2 Tre-industrialisering for framtida i Nordland	20
2.3 Skogbruk.....	21

2.3.1	Utenlandske treslag	21
2.3.2	Landbruksveier	21
2.3.3	Skogbruksplanlegging	21
2.3.4	Kontroll av foryngelse etter hogst	21
2.3.5	Resultatkartlegging	22
2.3.6	Risikobasert kontroll av tilskudd til skogkultur og utbetalinger fra skogfond	22
2.4	Lovforvaltning	23
2.4.1	Vedtaksmyndighet	23
2.4.2	Begrunnelsesplikten	23
2.4.3	KOSTRA	23
2.5	Samarbeid med Mattilsynet	24
2.6	Arealgrunnlag for produksjonstilskudd	24
2.7	Arealforvaltning og samfunnsutvikling	24
2.7.1	Reindrift	24
2.7.2	Jordvern	25
2.7.3	Dialog mellom landbruk og reindrift	27
2.8	Kommunens klima- og energiplan	28
2.8.1	Fylkesvise midler i Klima- og miljøprogrammet (KMP)	28
2.9	Tilskudd ved klimabetingede skader og erstatningsordninger	28
2.9.1	Klimabetingede skader – tilskudd ved produksjonssvikt	28
2.9.2	Erstatning etter offentlige pålegg i plante- og husdyrproduksjon ..	28
2.10	Vannforskriften	29
2.11	Økt produksjon og bruk av bioenergi	29
2.12	Autorisasjonsordningen for plantevern- og gnagermidler	29
2.13	Samfunnssikkerhet og beredskap	30
2.14	Informasjon, kurs og konferanser i 2023	31
	Vedlegg 1	32
	Vedlegg 2	38



1 Del 1 - Statlige tilskuddsordninger der kommunene fatter vedtak

Dette kapitlet informerer om kommunens ansvar i forvaltningen av statlige tilskuddsmidler. Kapitlet har henvisninger til regelverk og informasjon om forvaltningen av ordningene.

1.1 Generelt om forvaltningen av tilskuddsordningene og ansvarsdelingen

Når kommunen forvalter statlige tilskuddsordninger på vegne av staten, har kommunen ikke den samme selvstendige myndigheten som ellers. Forvaltningen av statlige midler er underlagt statlig styringsrett. Kommunene må forvalte tilskuddsordningene i samsvar med kravene i regelverket for ordningene, i rundskrivene, dette brevet og ellers regelverk som gjelder for utøvelse av offentlig forvaltning.

Landbruksdirektoratets elektroniske fagsystemer skal benyttes i tilskuddsforvaltningen. Det er nettbaserte systemer som krever innlogging på Landbruksdirektoratets nettsider. Tilskuddsbevilgningene som kommunen forvalter på landbruksområdet, er gitt over statsbudsjettet. De er derfor å anse som statlige tilskuddsmidler. Statlige tilskudd skal forvaltes i samsvar med kravene i *Reglement for økonomistyring i staten*. Reglementet gjelder også for styring og oppfølging av delegert forvaltningsmyndighet¹.

Landbruks- og matdepartementet (LMD) har delegert vedtaksmyndigheten for en rekke statlige tilskudd til kommunene, og dette er gjort med hjemmel i adgangen som følger av jordloven og skogbruksloven. Vedtaksmyndigheten er delegert i forskrifter hjemlet i disse lovene. Dette brevet inneholder informasjon om beløpsmessige rammer som kommunene må holde seg innenfor når de fatter vedtak om tilskudd.

LMD har instruksjonsmyndighet når det gjelder hvordan den delegerte myndigheten skal utøves og hvordan de statlige midlene skal forvaltes. Til instruksjonsmyndigheten ligger det også en rett til å kontrollere at oppgaver og myndighet utøves som forutsatt. Oppgavene er for mange av tilskuddsordningene på landbruksområdet delt mellom Landbruksdirektoratet, statsforvalter og kommune.

Landbruksdirektoratet administrerer tilskuddsordningene. Det består i regnskapsføring og rapportering til departementet, utvikling og drift av saksbehandlingssystemene som stilles til disposisjon for tilskuddsforvalterne, utbetaling av tilskudd til mottakerne, utarbeiding av skriftlig veiledningsmaterieil til søkerne, og å gi utfyllende instruksjoner om forvaltningen av ordningene. Instruksjoner om krav til forvaltningen vil normalt være gitt i rundskriv som er publisert på direktoratets nettsider, men kan også være integrert i funksjoner i fagsystemene.

Statsforvalteren har myndighet og ansvar for å fordele og informere om rammene for midlene til hver kommune. Vi har også myndighet og ansvar for å veilede og føre kontroll med forvaltningen som er delegert til kommunene i fylket. Kontrollen innebærer å se til at kommunene utfører sine oppgaver på en forsvarlig måte og at kommunene har etablert internkontroll. Vi er også klageinstans for vedtak som kommunene har fattet.

Forskriftene til tilskuddsordningene kan ha en dispensasjonsmulighet for «*særlige tilfeller*». Om det kan dispenseres, hva det kan dispenseres fra og hvilke føringer som ligger for dispensasjon står i forskriften. Det er bare statsforvalteren og Landbruksdirektoratet som kan dispensere.

¹ [Reglement for økonomistyring i staten, § 2 b\) og c\)](#)

1.2 Mål, rammer og føringer for den enkelte tilskuddsordning

I tråd med Stortingets vedtak gis kommunene i Nordland med dette rammer og retningslinjer for forvaltning av tilskuddsordninger på Landbruks- og matdepartementet (LMD) sitt område for 2023, jf. [Prop. 1 S \(2022-2023\)](#), [Prop. 120 S \(2021-2022\)](#) og [Prop. 25 S \(2022-2023\)](#), og Stortingets behandling av disse. I Prop. 1 S omtaler LMD sitt unntak fra økonomireglementets bestemmelser, bla unntaket fra kravet fra resultatrapporteringen og gir nærmere begrunnelse og forklaring til hvordan dette håndteres. Kommunene skal derfor ikke vurdere og rapportere på måloppnåelsen med mindre det er oppgitt nedenfor.

1.3 De ulike ordningene

1.3.1 Tilskudd til avløsning ved sykdom og fødsel mv.

Formål og målgruppe

Formålet med tilskuddet er å medvirke til å dekke kostnadene til avløsning ved egen eller barns sykdom, svangerskap, fødsel, adopsjon eller omsorgsovertaking, og ved dødsfall. Tilskudd kan gis til foretak som er registrert i Enhetsregisteret og som driver vanlig jordbruksproduksjon. Tilskuddet kan også gis til gjenlevende ektefelle, samboer, forelder eller barn etter avdød jordbruker.

[Veiledning og instruksjoner for forvaltningen av ordningen finnes på Landbruksdirektoratets nettside.](#)

Beløpsmessige rammer for 2023

For denne tilskuddsordningen gjør Landbruksdirektoratet nasjonal budsjetttramme tilgjengelig for kommunene i saksbehandlingsverktøyet Agros, det er altså ingen definert ramme for hver kommune.

Statsforvalteren kan dispensere fra regelverket i spesielle tilfeller, for en konkret periode og årsak. Kommunen skal vurdere forholdene i saken ut fra sin lokalkjennskap og gi tilrådning til vedtak. Les mer om dispensasjon på [nettsiden til Landbruksdirektoratet](#).

Om fagsystem og tilganger

Fagsystemet for tilskuddsordningen er Agros. Les mer om tilganger under avsnittet «[Tilgang til fagsystemene](#)».

[Veiledning om saksbehandling i Agros finnes på Landbruksdirektoratets nettside](#)

1.3.2 Produksjonstilskudd og avløsertilskudd i jordbruket

Formål og målgruppe

Formålet med ordningene i produksjonstilskudd er å bidra til et aktivt og bærekraftig jordbruk innenfor de målsettinger Stortinget har trukket opp. Formålet med de enkelte tilskuddsordningene under produksjonstilskudd, er beskrevet i den årlige budsjettproposisjonen Prop. 1 fra LMD. Tilskudd kan gis til foretak som er registrert i Enhetsregisteret og som driver vanlig jordbruksproduksjon på én eller flere landbrukseiendommer med de dyreslag eller de vekstgruppene det søkes tilskudd for, slik disse gruppene til enhver tid er definert i medhold av jordbruksavtalen.

[Landbruksdirektoratets nettside har utfyllende informasjon om forvaltning av ordningen](#)

Budsjettmessige rammer for 2023

For produksjonstilskuddene og tilskudd til avløsning ved ferie og fritid fordeles ingen

konkrete budsjetttrammer. Satsene fastsettes av Landbruks- og matdepartementet ut fra antall søkere som fyller vilkår, slik at budsjettbevilgningen for ordningene ikke overskrides.

Fagsystem og tilganger

Fagsystemet for tilskuddsordningen er eStil PT. Les mer om tilganger under avsnittet «[Tilgang til fagsystemene](#)».

[Om saksbehandlingssystemet eStil PT](#)

1.3.3 Nærings- og miljøtiltak i skogbruket (NMSK)

Mål og målgruppe for ordningene

Formålet med tilskudd til nærings- og miljøtiltak i skogbruket er at det ut fra regionale og lokale prioriteringer blir stimulert til økt verdiskaping i skogbruket, samtidig som miljøverdier knyttet til biologisk mangfold, landskap, friluftsliv og kulturminner i skogen blir ivaretatt og videreutviklet.

Tilskudd kan gis til alle skogeiere som har mer enn 10 daa produktiv skog. Grensen på 10 daa kan fravikes hvis søknaden gjelder tiltak i samarbeid mellom flere eiendommer.

1.3.4 Veibygging, drift med taubane, hest o.a.

Tildelingskriterier

Kommunen skal fastsette retningslinjer for prioritering av søknader. Retningslinjene skal utarbeides i dialog mellom Statsforvalteren, kommunene og næringsorganisasjonene i skogbruket lokalt. Ellers gjelder [Forskrift om tilskudd til nærings- og miljøtiltak i skogbruket](#).

Vi har fått 3,5 mill kr til fordeling for 2023. Av dette har vi fordelt 3,3 mill kr. Resten holdes igjen hos Statsforvalteren for bruk til driftstilskudd og eventuelle uforutsette behov til veier i løpet av året.

Tilgangen til midler er betydelig mindre enn innmeldt behov. Det kan derfor være nødvendig at kommunene vurderer om tilskuddssatsene er på riktig nivå. Vi minner om fordelene ved å bruke skogfond.

[Landbruksdirektoratets nettside for ordninger i skogbruket](#)

Budsjettmessige rammer for 2023

De økonomiske rammene for 2023 framgår av vårt brev til kommunen datert 01.02.2023. Brevet følger er også som vedlegg 1 til dette dokumentet.

Fagsystem og tilganger

Nærmere informasjon om fagsystemet for nærings- og miljøtiltak i skogbruket (ØKS) fås ved henvendelse til Statsforvalteren. Les mer om tilganger under avsnittet «[Tilgang til fagsystemene](#)».

1.3.5 Tilskudd til skogkultur, miljøtiltak og andre tiltak

Tildelingskriterier

Kommunen skal fastsette retningslinjer for prioritering av søknader. Retningslinjene skal utarbeides i dialog mellom Statsforvalteren, kommunene og næringsorganisasjonene i skogbruket lokalt. Ellers gjelder [Forskrift om tilskudd til nærings- og miljøtiltak i skogbruket](#).

Vi har 3,5 mill. kr til disposisjon til skogkultur i år. Dette er mindre enn det kommunene har anslått som behov. Det kan derfor være nødvendig at man har en vurdering av gjeldende tilskuddssatser. Skogfond er en god ordning for å dekke opp egenandelen ved skogkulturarbeid.

Eventuelle endringer i tilskuddssatsene må meldes inn til oss for oppdatering i saksbehandlersystemet. (ØKS)

Vi har holdt igjen noen kroner til ekstra fordeling ved behov. I tillegg regner vi med å foreta omfordeling av midler mellom kommunene i løpet av høsten.

[Landbruksdirektoratets nettside for ordninger i skogbruket](#)

Budsjettmessige rammer for 2023

De økonomiske rammene for 2023 framgår av vårt brev til kommunen datert 01.02.2023. Brevet følger er også som vedlegg 1 til dette dokumentet.

Fagsystem og tilganger

Nærmere informasjon om fagsystemet for nærings- og miljøtiltak i skogbruket (ØKS) fås ved henvendelse til statsforvalter. Les mer om tilganger under avsnittet «[Tilgang til fagsystemene](#)».

1.3.6 Tilskudd til tettere planting og gjødsling i skog som klimatilakt

Mål og målgruppe for ordningen

Formålet med ordningen er å legge til rette for tiltak som kan ta vare på eller øke karbonlageret i skogen. Tilskudd etter ordningen kan gis til alle skogeiere som har mer enn 10 dekar produktiv skog.

Tildelingskriterier

Tildelingen skjer etter reglene i Forskrift om tilskudd til nærings- og miljøtiltak i skogbruket.

Forvaltning av ordningen

[Tettere skogplanting som klimatilakt](#) [Gjødsling av skog som klimatilakt](#)

Tilskuddet innvilges og utbetales etter fastsatte satser dersom vilkårene er oppfylt. For denne ordningen fordeles ingen budsjetttrammer ned til kommunenivå. Kommunene fatter vedtak. Landbruksdirektoratet kan justere satsene gjennom året for å unngå at budsjettet overskrides.

Fagsystem og tilganger

Nærmere informasjon om fagsystemet for Nærings- og miljøtiltak i skogbruket (ØKS) fås ved henvendelse til Statsforvalter. Les mer om tilganger under avsnittet «[Tilgang til fagsystemene](#)».

1.3.7 Tilskudd til spesielle miljøtiltak i jordbruket (SMIL)

Mål og målgruppe for ordningen

Formålet med tilskudd til spesielle miljøtiltak i jordbruket (SMIL) er å fremme natur- og kulturminneverdiene i jordbrukets kulturlandskap og redusere forurensningen fra jordbruket, utover det som kan forventes gjennom vanlig jordbruksdrift. Prosjektene og tiltakene skal prioriteres ut fra lokale målsettinger og strategier.

Tilskudd kan innvilges foretak som oppfyller vilkår for produksjonstilskudd og avløsertilskudd i jordbruket. Tilskudd kan også innvilges tilskudd til eier av landbrukseiendom dersom det foregår en produksjon på landbrukseiendommen som oppfyller vilkårene for produksjonstilskudd og avløsertilskudd i jordbruket.

[Utfyllende informasjon om forvaltning av ordningen finnes på nettsiden til Landbruksdirektoratet](#)

Budsjettmessige rammer for 2023

De økonomiske rammene for 2023 framgår av vårt brev til kommunen datert 01.02.2023. Brevet følger er også som vedlegg 1 til dette dokumentet.

Tildelingskriterer

Ved fordeling av rammer til kommunene har vi lagt særlig vekt på;

- ✓ aktivitetsfremmende forvaltning
- ✓ framdrift og oppnådde resultater i kommunen
- ✓ kommunenes størrelse i areal
- ✓ omfang av tiltak og antall eiere/drivere
- ✓ variasjoner i behovene fra år til år
- ✓ sammen med hensyn til forutsigbarhet og
- ✓ kontinuitet og kommunens lokale retningslinjer som beskriver lokale miljøutfordringer og prioriterer miljøtiltak.

Kommunene skal i løpet av 2023 revidere sine retningslinjer. Kommunene vil få informasjon om dette fra Statsforvalteren. Vi oppfordrer til at kommunen samordner retningslinjene for SMIL og tiltak i beitefelt.

Nordland fikk kr 7 200 000 til fordeling i 2023. Vi har holdt tilbake kr 100 000 som kan fordeles til kommuner som har disponert hele sin ramme og som har behov for mer midler. Anmodning om mer midler må meldes skriftlig til sfnopost@statsforvalten.no.

Fagsystem og tilganger

[Fagsystemet for SMIL er Agros](#). Les mer om tilganger i avsnittet «[Tilgang til fagsystemene](#)».



1.3.8 Tilskudd til regionale miljøtilskudd i jordbruket (RMP)

Mål og målgruppe for ordningen

Formålet med tilskuddet definert i § 1 i Forskrift om regionale miljøtilskudd i jordbruket, Nordland:

Formålet med tilskudd etter forskriften er å bidra til å ivareta jordbruket sitt kulturlandskap, biologisk mangfold, kulturmiljøer og -minner, jord og jordhelse, tilgjengelighet i jordbrukslandskapet, samt å redusere bruk av plantevernmidler og utslipp til luft og avrenning til vann fra jordbruket.

Ifølge forskriftens § 3 Grunnvilkår kan tilskuddet gis til:

- a. *foretak som har gjennomført tiltak på arealer de disponerer i søknadsåret eller gjennomført klimarådgiving siden forrige søknadsfrist. Foretaket må drive vanlig jordbruksproduksjon på én eller flere landbrukseieendommer, og må være registrert i Enhetsregisteret.*
- b. *beitelag for drift etter § 5 Drift av beitelag. Med beitelag menes i denne forskriften sammenslutninger som er registret som samvirkeforetak eller forening i Enhetsregisteret, og som har til hovedformål å samarbeide om hensiktsmessige fellesløsninger innen beitebruk og god utnyttelse av utmarksbeite.*

11

Tiltak, vilkår og søknadsfrister

Strategien *Regionalt miljøprogram for jordbruket i Nordland 2023 – 2026 (RMP)*, samt forskriften og veilederen for søknadsomgangen 2023, er nå under oppdatering.

Strategien legger føringer for hvilke tiltak (søknadsordninger) som tas i bruk under regionale miljøtilskudd i jordbruket. Vilkårene for søknadsomgangen vil framkomme av forskriften og veiledningsheftet. Når oppdateringen av disse dokumentene er ferdig, vil de bli sendt til kommunen og lagt ut på vår nettside. Søknadsfristene i 2023 er de samme som i 2022, dvs. 15. oktober for foretakene og 15. november for beitelagene.

Økonomiske rammer for søknadsomgangen

For miljøtilskudd i jordbruket fordeles det ingen budsjetterrammer til kommunene. Foreløpige satser for de enkelte tiltakene settes av Statsforvalteren i veilednings-heftet for søknadsomgangen. I årets jordbruksoppgjør får Nordland tildelt en samlet økonomisk ramme for søknadsomgangen 2023. Når det totale søknadsomfanget er kjent, setter Statsforvalteren de endelige satsene. Dette skjer i februar 2024.

Kommunens forvaltning av ordningen

I oktober vil kommunen få tilsendt et brev fra Statsforvalteren med kommentarer til saksbehandlingen av søknadsomgangen 2023. Kommunenes frist for å fatte foreløpige vedtak vil være 15.12.2023. Når Statsforvalteren har vedtatt og låst de endelige satsene for søknadsomgangen 2023, skal kommunene fatte endelige vedtak på de enkelte søknadene. Disse fristene vil det bli informert om i brevet som Statsforvalteren sender til kommunene i oktober.

[Informasjon på Landbruksdirektoratets nettside om forvaltningen av regionale miljøtilskudd.](#)

Fagsystem og tilganger

Fagsystemet for regionale miljøtilskudd i jordbruket er eStil. Les mer om tilganger under avsnittet «[Tilgang til fagsystemene](#)».

Beitelagskart i Kilden

I [Nibios digitale kart, Kilden](#), er beitelagsstatistikk fra søknader om miljøtilskudd til drift av beitelag knyttet til beiteområder for godkjente beitelag. Kartet oppdateres i april/mai hvert år med data for forrige søknadsomgang. Beitelag som ikke søkte om tilskudd i fjor vil ikke være synlig på kartet etter oppdateringen, men beiteområdet er lagret i systemet og vil komme fram igjen neste gang laget søker om miljøtilskudd (etter oppdateringen på våren). For nye lag skal kommunen sende kart over beiteområdet til Statsforvalteren når laget er godkjent. For lag som er godkjent tidligere, og som har endret beiteområdet sitt kan oppdatert kart sendes til Statsforvalteren før 17. mars 2023, for oppdatering i år. Send kart med riktig område inntegnet til sfnopost@statsforvalteren.no.

1.3.9 Tilskudd til drenering av jordbruksjord

Mål og målgruppe for ordningen

Formålet med tilskuddet er å øke kvaliteten på tidligere grøftet jordbruksjord ved å gi tilskudd til drenering av dårlig drenert jord med potensial for økt jordbruksproduksjon, samt å redusere faren for erosjon og overflateavrenning av næringsstoffer til vassdrag.

Tilskudd kan gis til eier av eller foretak som leier tidligere grøftet jordbruksareal og som drenerer arealet. For planerte arealer kan tilskudd gis til arealer som ikke er grøftet tidligere.

Se [Landbruksdirektoratets veiviser](#) om forvaltningen av ordningen.

Budsjettmessige rammer for 2023

De økonomiske rammene for 2023 framgår av vårt brev til kommunen datert 01.02.2023.

Brevet er lagt inn som vedlegg 1 til dette dokumentet.

Fordelingen til den enkelte kommune framkommer av vedlegg 1.

Kommunen skal gjøre kjent og lyse ut dreneringstilskuddet.

Nordland har for 2023 fått en ramme kr 5 000 000 til ordningen, i tillegg kommer overførte midler fra 2022.

Vi har ved årets tildeling lagt vekt på:

- ✓ andel av fylkets jordbruksareal, med dobbel vekt på areal med åpneåker
- ✓ tidligere aktivitet på området
- ✓ ubehandlede søknader i Agros

Ved årets hovedtildeling har vi fordelt kr 7 480 000. De resterende kr 1 560 000 vil bli fordelt til de kommuner som har større søknadsomfang enn disponibel ramme. Kommunene kan da anmode om økt ramme. Anmodningen må gjøres skriftlig og sendes vårt postmottak sfnopost@statsforvalteren.no. Dette gjelder også for kommuner som har fått kr 0 i hovedfordelingen. Kommunene kan disponere inndratte midler gjennom året.

Statsforvalteren kan, gjennom året, omdisponere midler fra kommuner med udisponerte midler til kommuner med behov for mere midler.

Fagsystem og tilganger

Fagsystem for [tilskuddsordningen er Agros](#). Les mer om tilganger i «[Tilgang til fagsystemene](#)».

1.3.10 Tilskudd til tiltak i beiteområder

Mål og målgruppe for ordningen

Formålet med tilskuddet er å legge til rette for best mulig utnyttelse av beite i utmark, redusere tap av dyr på utmarksbeite og fremme fellestiltak i beiteområdene.

Tilskudd kan gis til lag eller foreninger (beitelag, grunneierlag, radiobjellelag) som er registrert i enhetsregisteret, som driver næringsmessig beitedrift og som iverksetter investeringstiltak og/eller planleggings- og tilretteleggingsprosjekter i beiteområder. Tilsvarende gjelder for foretak som kan gis produksjonstilskudd etter § 2 i forskrift 19. desember 2014 nr. 1817 om produksjonstilskudd og avløsertilskudd i jordbruket, der det grunnet naturgitte eller driftsmessige forhold ikke ligger til rette for samarbeid. Stat, fylke eller kommune kan ikke gis tilskudd med mindre det søkes gjennom lag eller forening der også en eller flere tilskuddsberettigede eiendommer er med.

Kommunen skal fastsette retningslinjer med prioriteringer for tilskuddsordningen, og søknadsfrist. Utlysning av midlene og søknadsfrist skal kunngjøres på kommunens nettside.

Kommunene har vedtaksmyndighet for tilskudd til tiltak i beiteområder. Tildelt fullmakt benyttes i tråd med gjeldende forskrift for ordningen, informasjon om forvaltningsansvar og saksbehandling på Landbruksdirektoratets nettside og kommunens retningslinjer.

Tilskuddsmidler kan brukes til faste installasjoner mm

Tilskuddsmidlene kan benyttes til investeringer i faste installasjoner og annet utstyr knyttet til beitebruk, samt tidsavgrensede planleggings- og tilretteleggingsprosjekter.

Smartbjella er konkurs

En av leverandørene av digitale sauebjeller, Smartbjella, gikk konkurs i 2022. Det er en betydelig risiko for at bjeller fra dem ikke vil fungere kommende beitesesong.

Landbruksdirektoratet har åpnet for å innvilge tilskudd til innkjøp av tilsvarende bjeller fra en annen aktør for å erstatte bjeller fra Smartbjella. Kommunene står fritt til å prioritere tilskudd til tiltak i beiteområder til dette eller andre tiltak.

Statsforvalteren i Nordland har fått kr 2 170 000 til fordeling i 2023. Rammen for fylket er fordelt til kommunene på grunnlag av behov som er meldt inn, og investeringsaktivitet i beitelagene. En forutsetning for å få tildelt en ramme er at kommunen har retningslinjer og søknadsfrist, som er gjort kjent for potensielle søkere.

Inndratte midler

Kommuner som har fastsatt retningslinjer og søknadsfrist for tilskuddsordningen, og som har informert om dette på nettsiden sin, kan disponere inndratte tilskuddsmidler gjennom året. Midler som ikke er disponert når tilskuddssystemet stenges i desember, blir inndratt og lagt til rammen Statsforvalteren fordeler på kommunene neste år.

[Forskrift og rundskriv om forvaltning av ordningen finnes på Landbruksdirektoratets nettside](#)

Budsjettmessige rammer for 2023

De økonomiske rammene for 2023 framgår av vårt brev til kommunen datert 01.02.2023. Brevet følger er også som vedlegg 1 til dette dokumentet.

Fagsystem og tilganger

Fagsystem for tilskuddsordningen er Agros. Les mer i avsnittet «[Tilgang til fagsystemene](#)».

1.3.11 Tilskudd til Utvalgte kulturlandskap i jordbruket (UKL) og Vegaøyen verdensarvområde

Kommunene og områdene som omfattes

Disse kommunene forvalter egne øremerka tilskuddsmidler til UKL- og verdensarvområder:

- ✓ Sørfold (UKL Engan-Ørnes og Kjelvik)
- ✓ Alstahaug (UKL Blomsøy-Hestøy og Skålvær)
- ✓ Steigen (UKL Engeløya)
- ✓ Røst (UKL Røst)
- ✓ Vestvågøy (UKL Yttersida av Vestvågøy)
- ✓ Vega (Vegaøyen verdensarvområde)

Mål og målgruppe for ordningen

Formålet med tilskudd til tiltak i Utvalgte kulturlandskap er å bidra til å sikre verdier knyttet til landskap, biologisk mangfold, kulturminner og kulturmiljøer, herunder å sikre langsiktig skjøtsel og drift. Formålet med tilskudd til tiltak i verdensarvområder er å styrke landbruket i områdene.

Forvaltningen av tilskuddsmidlene og oppfølgingen av områdene

Kommunen skal forvalte tilskuddsmidlene i samsvar med *Forskrift om tilskudd til tiltak i Utvalgte kulturlandskap i jordbruket og verdensarvområdene Vegaøyen og Vestnorsk fjordlandskap*. Ifølge forskriftens § 3 kan kommunen «*innvilge tilskudd i samsvar med formålet med tilskuddsordningen og målsettinger i eventuelle planer for området.*»

For de områdene som ikke har sluttført arbeidet og vedtatt en forvaltningsplan, er det viktig at dette arbeidet fullføres i år. For UKL-området Yttersida av Vestvågøy er det viktig at arbeidet med å utvikle forvaltningsplan kommer i gang i år. Utviklingen av forvaltningsplan skal skje i dialog med lokalt samarbeidsforum/ arbeidsgruppe og regional forvaltning innen landbruk, miljø og kulturminner.

Regional forvaltning vil også kunne bidra med faglige råd og veiledning i forhold til forvaltningen av disse områdene. Dette involverer både Statsforvalterens avdelinger for landbruk og reindrift, og klima og miljø, og kulturminneforvaltningen i Nordland fylkeskommune og i Sametinget. I samråd med kommunene kan vi også følge opp felles tiltak for de ulike områdene i fylket.

Bakgrunnsinformasjon

[Forskrift om tilskudd til tiltak i Utvalgte kulturlandskap i jordbruket og verdensarvområdene Vegaøyen og Vestnorsk fjordlandskap](#)
[Informasjon på Landbruksdirektoratets nettside om forvaltningen av Utvalgte kulturlandskap i jordbruket og verdensarvområdene.](#)

Budsjettmessige rammer for 2023

De økonomiske rammene for 2023 framgår av vårt brev til kommunen datert 01.02.2023. Se vedlegg 1 til dette dokumentet.

Fagsystem og tilganger

Fagsystemet for UKL og verdensarv er Agros. Les mer om tilganger under avsnittet «[Tilgang til fagsystemene](#)».

1.3.12 Stimuleringstilskudd til kommunale veterinærtjenester

Kommunene har ansvar for å sørge for tilfredsstillende tilgang på tjenester fra dyrehelsepersonell og å organisere klinisk veterinærvakt, i henhold til [Dyrehelsepersonelloven](#). Alle veterinærvakt- distrikter mottar tilskudd til vakt utenom ordinær arbeidstid. I tillegg til dette kan kommuner og veterinærvaktdistrikter søke om stimuleringstilskudd til veterinærtjenester på dagtid.

Statsforvalteren tildeler stimuleringstilskuddet i tråd med retningslinjer fra Landbruksdirektoratet. Statsforvalterens vedtak om tildeling av tilskudd er ikke enkeltvedtak etter forvaltningsloven og det er derfor ikke klagerett på vedtakene. Statsforvalteren har sendt kommunene brev om ordningen 21. desember 2022.

Formål og prioritering

Formålet med stimuleringstilskuddet er å bidra til å sikre tilfredsstillende tilgang på tjenester fra dyrehelsepersonell i næringssvake områder på dagtid. Midlene skal prioriteres til kommuner som har problemer med å få stabil tilgang til veterinærtjenester, og som legger planer for gode, lokale løsninger. De mest aktuelle stimuleringstiltakene er etableringsstøtte, driftsstøtte og støtte til å etablere eller opprettholde kommunale veterinærstillinger hvor den ansatte også kan bidra til å løse ulike oppgaver i kommunen, hvor veterinærens kompetanse kommer til anvendelse.

Stimuleringstilskudd kan ikke benyttes til finansiering av andre ordninger som mottar øremerket støtte over statsbudsjettet eller jordbruksoppjøret. Stimuleringstilskudd kan for eksempel ikke brukes til å dekke kostnader som påløper ved veterinære reiser, eller ved klinisk veterinærvakt utenfor vanlig kontortid.

Søknadsfrist og mer informasjon

Kommunen sender søknad for 2023 og rapport for 2022 på elektronisk skjema i Altinn innen 1. februar 2023. Mer informasjon [finnes på Statsforvalterens nettside](#).



1.4 Oppfølging og kontroll

1.4.1 Internkontroll hos kommunen som tilskuddsforvalter

For å sikre korrekt saksbehandling, skal kommunen ha etablert systemer, rutiner og tiltak som blant annet har til hensikt å forebygge, avdekke og korrigere feil og mangler².

Tiltakene skal bidra til å sikre korrekt:

- ✓ Registrering av faste data
- ✓ Saksbehandling, herunder dokumentasjon av fastsettelse av tilskuddsbeløp
- ✓ Registrering av vedtak om tilskudd
- ✓ Utbetaling av tilskudd til rett mottaker til rett tid
- ✓ Registrering i regnskapet
- ✓ Behandling av dokumentasjon fra tilskuddsmottaker

Når kommunenes forvaltning av tilskuddene foregår i samarbeid med Statsforvalter og Landbruksdirektoratet, vil de enkeltes oppgaver til sammen sikre korrekt saksbehandling. I de fleste ordninger vil kommunene først og fremst ha ansvar for saksbehandlingen, registrering av vedtak og behandling av dokumentasjon fra tilskuddsmottaker. Øvrige oppgaver gjøres normalt av en av de to andre forvaltningsenhetene. Tiltakene må derfor sees i sammenheng.

1.4.2 Transaksjonskontroller

Transaksjonskontroller er oppgaver som utføres av ansatte med ulike roller og fullmakter. Hver transaksjonskontroll baseres på ulike kontrolloppgaver.

Kontroll av utgifter og inntekter er et element i internkontrollen. Kontrollene skal sikre at blant annet tilskudd blir håndtert i samsvar med gjeldende lover, regler. Kommunen må derfor etablere systemer og rutiner som sikrer kontroll med transaksjonene. Dersom fagsystem har funksjonalitet for å utføre kontroller, kan kontrollene utføres maskinelt. Det er to transaksjonskontroller som er relevant for kommunene å etablere for forvaltningen av tilskuddene. Disse omtales nedenfor.

1.4.3 Krav knyttet til utøvelse av budsjett disponering

Alle disposisjoner som medfører økonomiske forpliktelser, skal godkjennes av en ansatt i kommunen som har budsjett disponeringsmyndighet. Vedtak om tilskudd er en slik disposisjon. Virksomhetslederen som har budsjett disponeringsmyndighet, kan delegerer denne helt eller delvis til ansatte på lavere nivåer. Delegering av budsjett disponeringsmyndighet skal være skriftlig.

Kommunen skal ha rutiner for tilfredsstillende oppfølging av delegert budsjett disponeringsmyndighet. Når ansatte slutter eller går over i andre stillinger bør kommunene ha rutiner som sikrer at rollen og tilganger endres.

Før en ansatt med budsjett disponeringsmyndighet gjennomfører disposisjoner, setter *Reglementet for økonomistyring i staten*³ krav om at vedkommende skal

- a) påse at det er hjemmel for disposisjonen i stortingsvedtak, tildelingsbrev eller andre vedtak og at disposisjonen ellers er i overensstemmelse med gjeldende lover og regler

² [Bestemmelser om økonomistyring i staten kapittel 6.3.8.1 og kapittel 2.4](#)

³ [Bestemmelser om økonomistyring i staten kapittel 2.5.2.1](#)

- b) påse at det er budsjettmessig dekning for utbetalingen
- c) påse at disposisjonen er økonomisk forsvarlig

I praksis vil det å skulle påse at det er hjemmel for disposisjonen etter a), være å påse at vedtaket er i henhold til tilskuddsregelverket, dette brevet og rundskrivene på Landbruksdirektoratets nettsider. Informasjon om budsjettmessig dekning for tilskuddet som skal innvilges, følger av omtalen av de økonomiske rammene foran i dette brevet.

1.4.4 Attestasjon

Alle tilskuddsbeløp skal være attestert⁴ før utbetaling kan skje. Den som attesterer, skal kontrollere at utbetalingsforslaget stemmer med tilsagn/vedtak om tilskudd (tilskuddsbrevet), og at tilskuddsmottakeren har sendt inn dokumentasjon der det er stilt vilkår om dette. Her menes dokumentasjon (anmodning om utbetaling) på bruken av tilskuddsmidlene som er sendt inn i ettertid.

For tilskudd til regionale miljøtiltak i jordbruket og produksjonstilskudd og avløsertilskudd i jordbruket skjer attestasjon maskinelt i de elektroniske fagsystemene.

1.4.5 Arbeidsdeling

Det er stilt forholdsvis få krav til arbeidsdeling utover at den skal være forsvarlig – som følger av kravet til internkontroll. Minimumskravet i økonomireglementet er krav til utførelsen av kontrolloppgavene;

- ✓ Den som har budsjettmyndighet, kan ikke godkjenne godtgjørelser eller andre utbetalinger til seg selv.
- ✓ Registrering og endring av opplysninger om betalingsmottakere skal utføres av andre enn den som utøver budsjettmyndigheten.
- ✓ Attestasjon skal utføres av en annen enn den som har budsjettmyndighet og har bekreftet disposisjonen.
- ✓ Den som attesterer, kan ikke attestere utbetalinger til seg selv.

1.4.6 Kontroll av informasjon fra tilskuddsmottakere

Kommunen skal kontrollere informasjonen mottakeren sender inn som har betydning for søknadsbehandlingen. Kommunen skal videre kontrollere eventuelle rapporter som tilskuddsmottakeren senere sender inn om måloppnåelsen. Gjennomførte kontrolltiltak skal dokumenteres på en tilfredsstillende måte.

Kontrollen skal tilpasses den enkelte tilskuddsordningen og målet med den. Kontrollen skal ha et rimelig omfang i forhold til nytten og kostnadene ved kontrollen.

Kommunen skal kartlegge henholdsvis risiko for at det oppstår feil på grunn av problemer med fortolkning av tilskuddsvilkårene og risiko for uregelmessigheter. Ut fra en vurdering av det samlede risikonivået og hva som er de vesentligste risikomomentene, skal det fastsettes hvilke kontrollpunkter som er mest aktuelle, og hvem som skal foreta kontrollen.

1.4.7 Tilgang til fagsystemene

Landbruksdirektoratets elektroniske systemer har tilgangskontroller som sikrer systemets funksjoner og data mot uautorisert endring. Kommunen har en viktig oppgave med å

⁴ [Bestemmelser om økonomistyring i staten kapittel 6.3, og kapittel 2.5.2.2](#)

kontrollere og følge opp tilgangene som gis til kommunens ansatte. Tjenstlig behov skal ligge til grunn for tilgangene.

Tilgangene deles i hovedsak inn i to kategorier: Saksbehandler og godkjenner. For å ha godkjennerrollen må man ha budsjettdisponeringsfullmakt i kommunen.

Det er Statsforvalteren som godkjenner og administrerer tilgangene. Kommunen melder til Statsforvalteren om tjenstlige behov for tilganger, og om endringer, f.eks. når noen slutter, endrer ansvarsområde, går ut i permisjon osv. Meldingen skal være skriftlig og begrunnes slik at Statsforvalteren kan vurdere behovet og hvilke tilganger som dekker dette. Melding kan sendes med e-post til Gunnar Nygaard, fmnogny@statsforvalteren.no

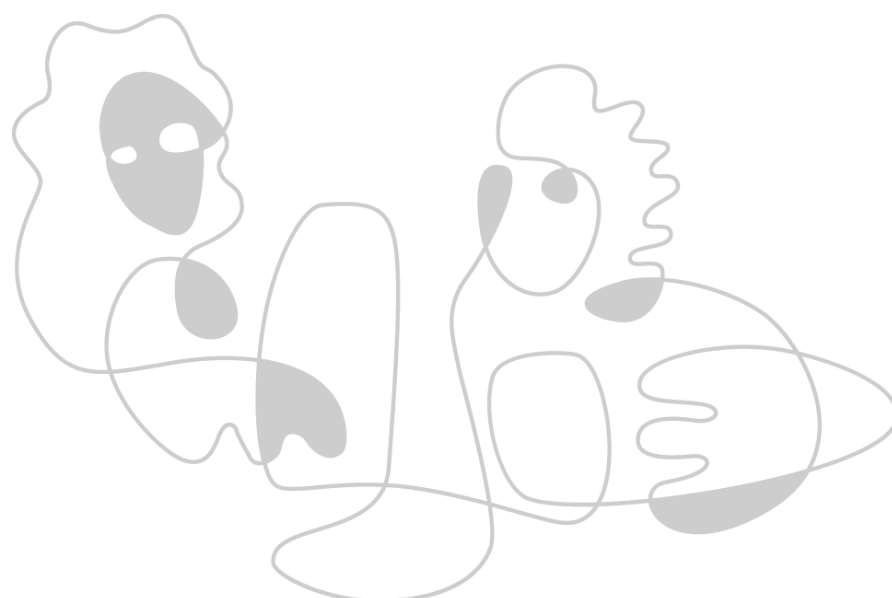
Se nærmere under hver tilskuddsordning om hvilke fagsystemer som er aktuelle.

1.4.8 Rapportering om sikkerhetsbrudd og svakheter ved Landbruksdirektoratets elektroniske tjenester

For å håndtere sikkerheten i de elektroniske fagsystemene på en god måte, har Landbruksdirektoratet behov for at brukerne hos kommunene varsler om svakheter og sikkerhetsbrudd som oppdages.

- ✓ En svakhet i et IT-system er en egenskap ved IT-systemet som potensielt kan utnyttes, slik at det oppstår uønskede hendelser. Svakheter kan utnyttes både ved uhell, av personer som i utgangspunktet ikke forsøker å skape problemer, og av personer med uhederlige hensikter.
- ✓ Et brudd på informasjonssikkerhet er når det oppstår en uønsket hendelse som gjør at tilgjengelighet, integritet eller konfidensialitet for informasjon ikke lenger er tilstrekkelig ivaretatt.

Sikkerhetsbrudd og svakheter rapporteres ved å sende e-post til: sikkerhet@landbruksdirektoratet.no



2 Del 2 - Andre oppgaver på landbruks- og reindriftsområdet der kommunene har ansvar

Dette kapitlet handler blant annet om kommunen ansvar

- ✓ som vedtaksmyndighet i forvaltningen av juridiske virkemidler
- ✓ for saksforberedelse i ulike ordninger der andre enn kommunen fatter vedtak
- ✓ for å sikre jordvern, jordbrukets og reindriftas arealbehov

2.1 Kompetanse og opplæring

Statsforvalteren skal være et kompetansesenter på landbruksområdet, gjennom formidling av nasjonal politikk og bevisstgjøring av kommunenes rolle og ansvar med vekt på god forvaltning og kontroll av økonomiske og juridiske virkemidler.

Det er imidlertid kommunen som arbeidsgiver som har ansvaret for at ansatte får den opplæringen som trengs for å kunne utføre arbeidet og mestre arbeidsoppgavene sine. Kommunen må legge til rette for at ansatte alltid er kjent med aktuelle lover, forskrifter, interne prosedyrer og rutiner. Reglene i forvaltningsloven må ligge til grunn i all saksbehandling, i tillegg til regelverket for den enkelte sak som behandles.

Statsforvalteren har et veileder- og kontrollansvar på de juridiske og økonomiske virkemidlene. Hovedansvaret for opplæring ligger likevel hos arbeidsgiver. Statsforvalteren tilbyr med jevne mellomrom opplæring til nyansatte på landbruksområdet i kommunene. Det blir også tilbudt webinarer og samlinger på ulike tema.

Les om våre kurstilbud til kommunene i avsnitt 2.14 *Informasjon, kurs og konferanser i 2023* og i [kurskalenderen på nettsiden](#).

2.2 Næringsutvikling

Kommunen er førstelinje for næringsutvikling i landbruket. Kommunen har en pådriverrolle og ansvar for å følge opp lokale initiativ innen både primærlandbruket og annen landbruksbasert næringsutvikling. Statsforvalteren har støttefunksjoner og er kompetansesenter for kommunens arbeid i forkant og underveis i utvikling av prosjekter og ulike mobiliseringsprosesser.

[Regional plan for landbruket i Nordland 2018-2030](#) peker på muligheter og utfordringer for landbruket i fylket. Forvaltningen av både midlene til rekruttering og kompetanseheving og regionale tilretteleggingstiltak i landbruket utføres av fylkeskommunen.

I kraft av vår rolle som kompetansesenter for kommunene på landbruks- og matområdet skal Statsforvalteren

- ✓ formidle nasjonal landbruks- og matpolitikk
- ✓ bevisstgjøre kommunene om landbrukets rolle og bidrag som del av kommunenes samlede arbeid innen nærings- og samfunnsutvikling

I vårt mobiliserings- og utviklingsarbeid vil vi fortsette å involvere oss i utviklingsarbeid sammen med andre aktører, både fra offentlig forvaltning, FoU-aktører og andre.

I 2019 utarbeidet Statsforvalteren et utviklingsprosjekt for landbruket som skal følge opp prioriteringer i både Regionalt næringsprogram og Regional plan. *Oppfølgingsprosjekt tradisjonelt landbruk* strekker seg fra 2020 til 2023. Les mer om prosjektet på vår [nettside](#).

Andre områder vi vil følge opp i vårt eget utviklingsarbeid er matvaresikkerhet og beredskap, klima, urbant landbruk, lokalmat, gårdsturisme, økt bruk av tre, bioenergi og Inn på tunet. Vi trenger hjelp fra kommunene for å nå ut til målgruppene for ulike utviklingstiltakene vi skal gjennomføre i løpet av året.

2.2.1 Inn på tunet

Inn på tunet-løftet 2 ble avsluttet i desember 2022. Imidlertid har Nordland som eneste fylke fått fortsette arbeidet i sine pilotkommuner, Hadsel, Meløy, Sortland og Vågan, frem mot skoleslutt i juni 2023. Statsforvalteren i Nordland skal også i 2023 oppdatere den nasjonale veilederen «Gården som pedagogisk ressurs». For mer informasjon se [nettsiden til Inn på tunet-løftet](#). Statsforvalterens tverrfaglige Inn på tunet-gruppe vil fortsette å informere og veilede de øvrige kommunene om Inn på tunet ved behov. Les mer og finn kontaktinformasjon på [Statsforvalterens nettside](#).

2.2.2 Tre-industrialisering for framtida i Nordland

Prosjektet «Tre-industrialisering for framtida i Nordland» begynte i desember 2022. Prosjektet skal bidra til økt industrialisering og økt grad av videreforedling av de store skogressursene i Nordland. Prosjektet bygger videre på prosjektene «Økt bruk av tre» og «Tre inn i framtida», og skal avsluttes i 2025. Prosjektet er finansiert som et spleiselag mellom Statsforvalteren og Innovasjon Norge.

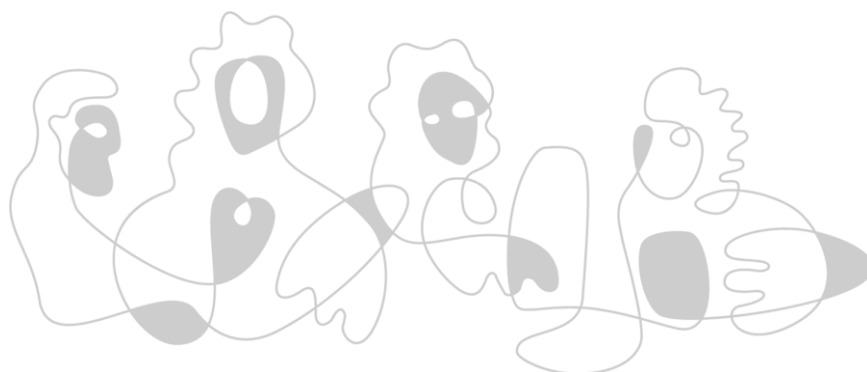
Prosjektet har to målgrupper:

- ✓ Bedrifter som allerede er etablert med 1-5 ansatte og som ønsker å satse på nye og innovative produkter basert på lokalt råstoff eller videreforedling av lokalt eller tilført råstoff, og idéhavere som ønsker å satse på produkter ved å starte opp en ny bedrift.
- ✓ Kommuner som legger til rette for at bedrifter skal satse på utvinning av produkter fra skogressursene, som er interesserte i kunnskap om økt bruk av tre i bygg og som ønsker å være i et nettverk med andre kommuner i Nordland.

Prosjektet vil:

- ✓ Ta kontakt med kommunene for hjelp til å kartlegge eksisterende treindustri i Nordland,
- ✓ Invitere kommunene med i et fagnettverk for kompetanseheving og erfaringsutveksling om kommunens rolle for økt bruk av tre i nybygg og eksisterende bygg,
- ✓ Invitere kommunens politiske og administrative ledelse til deltakelse i regionale dialogmøter om bruk av tre/massivtre i store bygg.

Det er viktig at kommunene følger opp lokale initiativ, informerer om prosjektet og bidrar til at aktuelle aktører kommer i kontakt med kompetente fagmiljøer.



2.3 Skogbruk

2.3.1 Utenlandske treslag

All utsetting av utenlandske treslag til skogbruksformål, inkludert produksjon av juletrær og pyntegrønt, betinger at det er gitt tillatelse. Det er Statsforvalteren som behandler søknader om utplanting av utenlandske treslag. Det vil bli endringer i ny forskrift, som ventes i løpet av 2023.

Det skal ikke utbetales skogfond eller tilskudd til planting av utenlandske treslag hvis det ikke er gitt tillatelse.

Bakgrunnsinformasjon

[Forskrift om utsetting av utenlandske treslag til skogbruksformål](#)

[Søknadsskjema](#)

[Veileder til forskrift om utsetting av utenlandske treslag](#)

2.3.2 Landbruksveier

Nybygging og ombygging av landbruksveier krever tillatelse av kommunen. Dette gjelder alle landbruksveier der arbeidet medfører planering med samlet omfang over 150 meter eller areal over 450 m², og der fylling eller skjæring avviker mer enn 1 meter fra opprinnelig terrengnivå.

Søknaden skal behandles etter *Forskrift om planlegging og godkjenning av landbruksveier*, og det er kommunen som er vedtaksmyndighet. Hvis landbruket alene ikke kan forsvare bygging av veien, skal søknaden behandles etter Plan- og bygningsloven. Dette framgår av søknadsskjemaet LDIR-902 for bygging av landbruksveier.

Søknaden skal føres inn i Landbruksdirektoratets saksbehandlersystem ØKS.

Bakgrunnsinformasjon

[Forskrift om planlegging og godkjenning av landbruksveier](#)

2.3.3 Skogbruksplanlegging

Det framgår av «Hovedplan for skogbruksplanlegging med miljøregistreringer i Nordland 2022- 2050» hvilke kommuner som er prioritert kartlagt og når det skal skje. I ny plan er Revisjon av Miljøregistreringer i skog vektlagt i prioriteringene i handlingsplandelen.

Når det startes opp skogbruksplanprosjekter er det viktig at kommunen prioriterer ressurser for å bistå prosjektgruppene.

Bakgrunnsinformasjon

[Hovedplan for skogbruksplanlegging med miljøregistreringer i Nordland 2021-2050](#)

[Retningslinjer for revisjon av miljøregistreringer - PEFC](#)

[Retningslinjer for revisjon av miljøregistreringer - LDIR](#)

2.3.4 Kontroll av foryngelse etter hogst

Det er viktig å sikre framtidig verdiskaping i skogen, og skog i vekst binder CO₂. Det er derfor svært viktig at det sikres tilstrekkelig foryngelse etter hogst. Vanligvis må dette gjøres ved planting.

I ØKS (Økonomisystem for Skogordningene) er det laget et system for oppfølging av dette. Skogeiendommer som har hatt hogst over 250 m³ for tre år siden, der det ikke er registrert plantekjøp senere blir plukket ut for nærmere kontroll. Uttrekket gjøres maskinelt, og finnes i ØKS.

Kommunen må gjennomføre kontrollene, og følge opp der det er nødvendig.

2.3.5 Resultatkartlegging

For å kontrollere at hogst blir utført i henhold til gjeldende regelverk, blir det årlig trukket ut tre år gamle hogstfelt som skal kartlegges i felt. *Forskrift om bærekraftig skogbruk* er et viktig grunnlag for kontrollen. Hvilke felt som skal kontrolleres finnes i ØKS, og resultatet fra kontrollen skal registreres der.

I 2022 ble det lansert en «app» for mobiltelefon og nettbrett: [SKART](#). Med denne kan man foreta resultatkontrollen uten papir og kart. Alt registreres direkte i «appen».

Kommunen må gjennomføre resultatkartleggingen innen 31.12.2023.

2.3.6 Risikobasert kontroll av tilskudd til skogkultur og utbetalinger fra skogfond

Kommunen skal hvert år utarbeide en risikobasert kontrollplan som beskriver planlagt kontrollarbeid i kommunen. Kontrollplanen skal bygge på en risikovurdering av ordningene.

Kommunen skal kontrollere i felt minst 5 % av tiltakene som har fått utbetalt tilskudd og/eller skogfond. Det skal kontrolleres minst 3 tiltak hvis 5 % er færre enn det.

Bakgrunnsinformasjon

[Risikobasert kontrollplan](#)



2.4 Lovforvaltning

2.4.1 Vedtaksmyndighet

Det er kommunen (kommunestyret) som er vedtaksmyndighet i de aller fleste saker som behandles og avgjøres i samsvar med jordloven og konsesjonsloven. Dette gjelder også økonomiske virkemidler som for eksempel produksjonstilskudd og tilskudd til avløsning ved sykdom og fødsel.

For at disse søknadene skal kunne avgjøres av andre enn kommunestyret selv, må det utarbeides et delegeringsreglement som må vedtas av kommunestyret. Under tidligere dokumentkontroller fant vi at mange kommuner hadde et til dels svært mangelfullt delegeringsreglement.

Vi forventer at kommunene gjennomgår gjeldende delegeringsreglement og – om nødvendig – legger fram forslag til et nytt reglement for kommunestyret så snart som mulig. Hvis et vedtak er fattet av et politisk utvalg eller en i administrasjonen som ikke har nødvendig fullmakt, vil det kunne føre til at vedtaket blir ugyldig.

Bakgrunnsinformasjon:

[Vedtak om overføring av myndighet til kommunen, Statsforvalteren, Landbruksdirektoratet og Direktoratet for mineralforvaltning etter konsesjonsloven, jordlova og odelsloven](#)

2.4.2 Begrunnelsesplikten

Politiske vedtak skal begrunnes. I de tilfeller det politiske utvalget fatter et vedtak som ikke er i samsvar med administrasjonens innstilling, må det alternative vedtaket begrunnes. Dette gjelder også når politisk utvalg vil innvilge søknaden. Begrunnelsen må foreligge før vedtaket fattes.

Manglende begrunnelse kan føre til at Statsforvalteren sender saken tilbake til kommunen for ny vurdering. Vi kan også overprøve eller oppheve kommunens vedtak.

2.4.3 KOSTRA

Vi forventer at kommunene sørger for fullstendig og korrekt rapportering i KOSTRA, fordi tallene blir vektlagt av sentrale myndigheter. For 2021 var det flere kommuner i fylket som ikke rapporterte inn sine tall. Vi forventer at alle kommunene i Nordland melder inn sine tall for 2022, og vi vil følge opp de som ikke gjør dette. Både veiledning og hjelpeskjema er sendt kommunene 12.12.2022.



2.5 Samarbeid med Mattilsynet

Landbruksdirektoratet og Mattilsynet har inngått avtale om utveksling av informasjon. Avtalen ble sist revidert 19.06.2020. Det framgår bl.a. av avtalen at Mattilsynet skal sende kopi av tilsynsrapporter/brev til kommunen i de tilfeller som framgår av avtalen.

Dersom kommunen har mistanke om brudd på regelverket om dyrevelferd, skal Mattilsynet varsles. Varsling kan gjøres via Mattilsynets [nettside](#). Dersom saken er akutt, skal det varsles per telefon.

Vi forventer at kommunen bidrar til å etablere gode samarbeidsrutiner med Mattilsynet.

Bakgrunnsinformasjon

[Rutiner for informasjonsutveksling](#)

24

2.6 Arealgrunnlag for produksjonstilskudd

Oppdaterte arealtall som grunnlag for søknad om produksjonstilskudd bidrar til en effektiv saksbehandling i kommunenes landbruksforvaltning. Det er gjennomført periodisk ajourhold av AR- 5 i mange kommuner siste år, og andelen som årlig utfører kontinuerlig oppdatering er stigende. Mange har gått over til SFKB, men det er fortsatt viktig å holde AR-5 og Landbruksregisteret oppdatert slik at man oppnår en god flyt i saksbehandlingen av søknader om produksjonstilskudd. De kommuner som ikke har tatt kurs og tatt i bruk AR5web som nytt brukergrensesnitt for kontinuerlig ajourhold kan kontakte Statsforvalteren.

Kommunene er oppfordret til å utarbeide rutinebeskrivelse for det kontinuerlige ajourholdet. Informasjonsmaterieell og mal er å finne på NIBIOs hjemmesider. Rutinebeskrivelsen vil bli etterspurt ved forvaltningskontrollene. Det forventes for øvrig at kommuner som har behov for faglig oppdatering benytter seg av de kurs som tilbys av NIBIO og Statsforvalteren.

2.7 Arealforvaltning og samfunnsutvikling

2.7.1 Reindrift

Reindriften i Nordland er organisert i 12 reinbeitedistrikt. I tillegg har 18 svenske samebyer barmarksbeiter på norsk side av riksgrensen. Den grenseoverskridende reindriften har etablerte rettigheter med bakgrunn i alders tids bruk, og skal i saker som berører dem høres og informeres på samme måte som de norske reinbeitedistriktene. Reinbeitedistrikt og samebyer har et styre med en leder som skal kontaktes i saker hvor reindriftsinteressene kan bli berørt. Dette gjelder blant annet i utarbeidelse av planer og byggesaker, godkjenning av nydyrking og landbruksveier samt tillatelser etter motorferdselloven.

Beiteressursene er det viktigste naturgrunnlaget for en bærekraftig reindrift og flyttleier har et spesielt vern. Kommunen skal sikre at reindriftenes arealressurser er ivaretatt i alle planprosesser. Vi erfarer at dette best gjøres ved at berørte reinbeitedistrikt og samebyer involveres så tidlig som mulig i planprosessene.

Kommunen skal kjenne til Grunnlovens § 108 og folkerettens regler om urfolk og minoriteter. Statsforvalteren har flere artikler om disse temaene på nettsiden sin:

- ✓ [Grunnlovens § 108 og folkeretten](#)
- ✓ [Hva menes med "basert på alders tids bruk" i reindriftsloven §4?](#)

Vi minner om endringene i sameloven som trådte i kraft 1. juli 2021. Den slår fast at

representanter for samiske interesser har rett til å bli konsultert i beslutninger eller tiltak som vil kunne påvirke samiske interesser direkte. Konsultasjonsplikten omfatter også kommunene, jf. § 4 – 4 i lov om Sametinget og andre samiske rettsforhold (sameloven). Denne endringen forsterker samisk reindrifts medvirkning og muligheter til å påvirke tiltak og vedtak som kommunen har myndighet over. Nærmere opplysninger om konsultasjoner m.m. framgår av [Veileder fra KMD for kommuner og fylkeskommuner om konsultasjoner med samiske interesser](#).

Bakgrunnsinformasjon

[Reindriftsloven](#)

[Reindrift og planlegging etter plan- og bygningsloven](#)

[Nordlandsatlas - reindriftskart](#)

[Kontaktpersoner i reinbeitedistrikt og samebyer](#)

[Reindriftras distriktsplaner](#)

2.7.2 Jordvern

Matjord er en knapp og ikke-fornybar ressurs. Nedbygging eller gjengroing er sammen med klimaendringer den største trusselen for matjorda både på lang og kort sikt.

I juni 2021 vedtok Stortinget en oppdatert nasjonal jordvernstrategi med forsterket jordvernmål og utvidet jordvernbegrep. Jordvern betyr vern av arealer med dyrket og dyrkbar mark, og av jordsmonnet som substans. Det er et mål at den årlige omdisponeringen av dyrka jord ikke skal overstige 3 000 dekar, og at målet skal være nådd innen 2025.

For Nordland har statsforvalteren fulgt opp de nasjonale målsettingene og rullert vår regionale strategi. Strategisk plan for jordvern i Nordland 2022-2025 er vedtatt og kan lastes ned [her](#). Strategien har nye målsettinger for hvordan Nordland kan bidra til å nå de nye nasjonale målene.

Planen har fire resultatmål: Tap av dyrka jord skal være mindre enn 150 dekar i snitt per år. Tap av dyrkbar jord skal være under 150 dekar per år. Jordbruksarealene skal drives og beiteressursene i utmarka skal sikres for framtidige generasjoner.

Kommunene forvalter størsteparten av arealene gjennom kommunal planlegging. Det er derfor avgjørende at kommunene har god kjennskap til både nasjonal og lokal verdi av arealene i sin kommune. Først da kan de gjøre gode avveininger mellom jordvern hensyn og andre interesser. Hvis kommunene lager sine egne jordvernstrategier, skaper det oppmerksomhet og bevissthet om dyrka mark, og gir kunnskap om arealenes verdi.

2.7.2.1 Kommunale jordvernstrategier

Det er etablert en tilskuddsordning for kommuner som utarbeider en kommunal jordvernstrategi.

I 2022 var første året kommunene kunne søke på denne tilskuddsordningen. Tilskuddsordningen vil bli videreført og søknadsfristen for 2023 vil sannsynligvis være 30. juni som er den samme som i fjor. Les mer om tilskudd til kommunale jordvernstrategier hos landbruksdirektoratet. Vi håper at flere kommuner starter arbeidet med å utarbeide kommunale jordvernstrategier og søker på tilskuddet i år. Flere kommuner kan samarbeide ut å utarbeide en jordvernstrategi.

2.7.2.2 *Driveplikt på jordbruksarealer må følges opp*

Det er driveplikt på jordbruksareal med fulldyrka jord, overflatedyrka jord og innmarksbeite. Hvis en eiendom har slikt areal, er det driveplikt på den, uansett hvor stort arealet er. Driveplikten kan oppfylles ved at eier driver arealene selv eller ved at arealene leies ut. Jorda må leies bort i minst 10 år av gangen.

Kommunen skal føre tilsyn med at driveplikten blir overholdt.

For at driveplikten skal være oppfylt, må produksjonsegenskapene på jorda opprettholdes slik at arealet kan nyttes til vanlig jordbruksdrift med mulighet for normal avling. Dette innebærer at arealene som utgangspunkt må høstes og kultiveres årlig.

Ved behandlingen av søknader som innebærer omdisponering av dyrka og dyrkbar jord, må kommunen ta forsvarlig hensyn til nasjonale føringer for jordvernet.

2.7.2.3 *Kommunen er planmyndighet*

I løpet av første halvdel 2023 vil nye nasjonale forventninger til regional og kommunal planlegging bli vedtatt. Både bærekraftsmålene og de nasjonale forventningene til planleggingen skal følges opp i kommunenes arbeid med planstrategier og planer. Siden 2023 er et valgår, skal kommunestyrene senest ett år etter konstituering, utarbeide og vedta en kommunal planstrategi. Da er det viktig at dere har et oppdatert kunnskapsgrunnlag og har klargjort viktige utfordringer for landbruket i kommunen. Dette arbeidet bør være ferdig til valget.

Det er viktig at landbruksforvaltningen i kommunen bidrar inn i arbeidet med oppdatering av kunnskapsgrunnlaget slik at landbruksnæringene i kommunen og deres bruk av arealene blir synliggjort.

Det meste av omdisponeringen skjer gjennom vedtak av reguleringsplaner etter plan- og bygningsloven. Det er kommunene som vedtar disse arealplanene, og dermed avgjør hvilke arealer som skal omdisponeres. Det er viktig at lokal landbruksmyndighet deltar aktivt i planarbeidet da landbruksfaglige vurderinger har stor betydning. Landbruksforvaltningen i kommunene kan bidra med viktig kunnskap i jordvernsaker, både om kvaliteten på jordbruksarealene og hvilke verdier de tilfører lokalsamfunnet.

Kommunene skal følge opp jordvern aktivt i alle arealplanprosesser og andre prosesser som innebærer endret arealbruk. Kommunene må som planmyndighet ivareta viktige arealer for produksjon av miljøgoder som bevaring av biologisk mangfold, kulturlandskap og skogen og jorda sin funksjon som karbonlager. Kommunene må synliggjøre og ta vare på naturressursene i kommunalt planverk. I arbeidet med arealplaner (kommuneplanens arealdel og reguleringsplaner) vil vi legge vekt på at kommunene tar ansvar for å utrede alternative utbyggingsområder dersom planene legger opp til utbygging på dyrka og/eller dyrkbar jord.

2.7.2.4 *Arealregnskap*

Arealregnskap, som klargjør hva som fins av tilgjengelige utviklingsmuligheter i planavklarte områder, er en nødvendig forutsetning for å begrunne behov for ev. planer som medfører at nye arealer tas i bruk til utbyggingsformål. Statsforvalteren forventer derfor at slikt regnskap foreligger når kommunene fremmer arealplaner. For mer informasjon se [brev fra Statsforvalteren til kommunene i Nordland datert 11.01.2022](#).

2.7.2.5 Kjerneområder for landbruk og langsiktige utbyggingsgrenser

Vi forventer at kommunene synliggjør viktige jordbruksområder i arealplanene, etablerer langsiktige utbyggingsgrenser mot de viktigste landbruksarealene, samt stiller krav om effektiv utnyttelse av eksisterende og planlagte utbyggingsområder.

Bakgrunnsinformasjon:

[Veiledningsside for jordvern i kommunal- og regional planlegging](#) [Regjeringens nettside om jordvern](#)
[Statsforvalterens side om jordvern](#)

2.7.2.6 Landbruks- og beitebruksplaner

Landbruks- og beitebruksplaner som omhandler kjerneområder for landbruk, reindriftas og landbrukets beitebruk og satsingsområder for nydyrking, er viktig for å kunne se landbruks- og reindriftsnæringene i sammenheng. Vi forventer at kommunene bruker slike planer aktivt i arealplanleggingen. Vi oppfordrer kommunene i Nordland til å utarbeide eller revidere landbruks- og beitebruksplaner når kommuneplanens arealdel revideres.

27

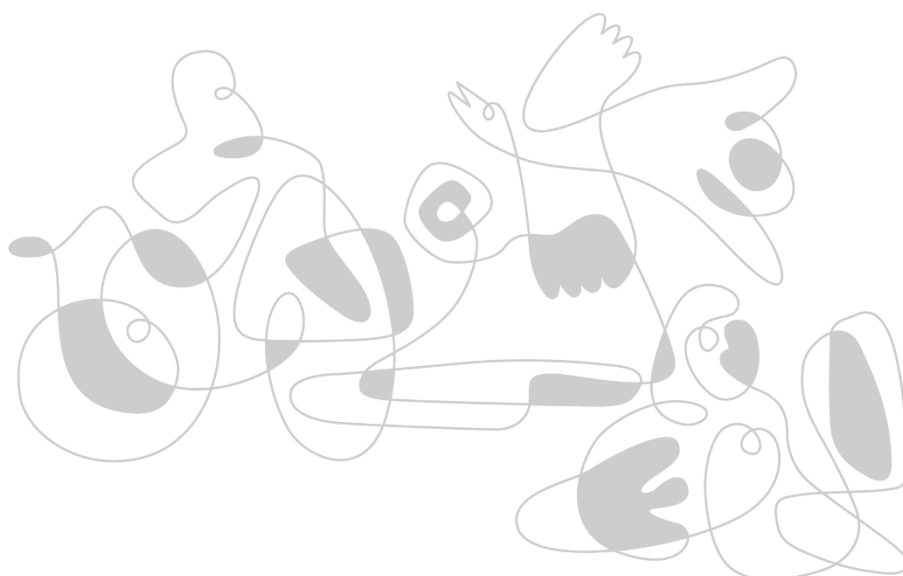
2.7.3 Dialog mellom landbruk og reindrift

Kommunen har ansvar for næringer som utøves innenfor sine grenser. Dette gjelder både landbruk og reindrift. Kommunen har derfor en sentral rolle i arbeidet med å øke forståelsen og kunnskapen mellom næringene. utfordringer mellom landbruket og reindrifta vil variere mellom kommunene. Løsningene finnes lokalt, og dialog danner grunnlag for gode driftsbetingelser hos begge parter.

Der det oppstår konflikt mellom landbruk og reindrift, forventer vi at kommunen bidrar til å dempe konflikten, skape gjensidig forståelse hos partene og å finne konstruktive løsninger. Kommunale dialoggrupper er det viktigste virkemiddelet for å løse utfordringer mellom næringer og kommuner. Statsforvalteren mener at god dialog mellom næringsutøverne og kommunen er viktig for å unngå konflikter og bidra til kunnskapsutveksling lokalt.

Bakgrunnsinformasjon

[Dialoggrupper og tilskudd til konfliktforebyggende tiltak](#)
[Distriktsplaner for reinbeitedistriktene](#)



2.8 Kommunens klima- og energiplan

Kommunen skal ha en klima- og energiplan, enten som en del av kommuneplanen eller som en egen kommunedelplan. Både jord- og skogbruket har viktige oppgaver i arbeidet mot klimaendringene. Vi forventer derfor at landbrukets utfordringer og tiltak beskrives i klimaplanene, og at de følges opp.

Bakgrunnsinformasjon:

[Hvordan organisere klima- og energiplanlegging](#)

2.8.1 Fylkesvise midler i Klima- og miljøprogrammet (KMP)

Statsforvalteren forvalter de fylkesvise midlene over Klima og miljøprogrammet. For 2023 har Nordland fått tildelt kr 400 000. Kommunene kan søke om midler for å gjennomføre informasjonstiltak på miljøområdet. Søknadsfristen er 24. mars 2023.

Bakgrunnsinformasjon

[Om de fylkesvise midlene 2023](#)

2.9 Tilskudd ved klimabetingede skader og erstatningsordninger

2.9.1 Klimabetingede skader – tilskudd ved produksjonssvikt

Klimabetingede skader er uforutsigbare og kan gi produksjonssvikt, som gir en alvorlig situasjon for de foretak som rammes. Det er derfor viktig at forvaltningen fungerer godt, slik at foretakene som søker tilskudd raskt får svar på sin søknad og at søknaden blir riktig behandlet.

Kommunen har ansvar for kontroll og saksforberedelse av søknader om tilskudd ved produksjonssvikt. Kommunen skal kontrollere skadeårsaken, måle opp fôrlager og gi uttalelse til søknaden. I år med omfattende skader blir det mange søknader som gir en stor arbeidsmengde. Derfor ønsker Statsforvalteren at kommunene har en enkel plan for hvordan kommunen skal sikre rask og sikker saksbehandling når det ligger an til mange søknader i kommunen.

Kommunen må følge med utviklingen i vekstsesongen, om det blir vinterskader, tørke eller andre klimatiske årsaker som gjør at foretak får reduserte avlinger. Kommunen skal føre journal over foretak som melder om mulig produksjonssvikt.

Bakgrunnsinformasjon

Se [Landbruksdirektoratets veiviser](#) om forvaltningen av ordningen.

2.9.2 Erstatning etter offentlige pålegg i plante- og husdyrproduksjon

Det finnes erstatningsordninger for økonomiske tap i forbindelse med gjennomføring av offentlige pålegg i plante- og husdyrproduksjon. Når det er gitt pålegg om å slakte ned dyr eller destruere planter etter påvisning av smittsom dyresykdom eller farlige planteskadegjørere, kan erstatningsordningene dekke deler av økonomiske tap som det ikke er mulig å sikre seg mot gjennom vanlig forsikring.

Statsforvalteren kontakter søker og berørt kommune med informasjon og veiledning når det er aktuelt å ta disse ordningene i bruk.

Bakgrunnsinformasjon

[Erstatning etter pålegg om nedslakting](#)

[Erstatning etter pålegg om destruksjon av planter](#)
[Landbruksdirektoratets rundskriv 2017/30](#)

2.10 Vannforskriften

Regional plan for vannforvaltning i Nordland og Jan Mayen vannregion (2022-2027) med tiltaksprogram, gir en god beskrivelse av utfordringer og prioriterte tiltak i arbeidet for å heve vannkvaliteten i Nordland. Målet er at alle vannområdene i Nordland skal oppnå god miljøtilstand innen 2027.

Kommunen er forurensningsmyndighet for avløp og landbruk. Kommunen oppfordres til å følge opp landbruksrelaterte tiltak i samarbeid med de regionale vannområdekoordinatorene.

SMIL-midlene gir mulighet til finansiering av målretta tiltak for bedring av vannkvalitet.

Bakgrunnsinformasjon

[Vann-Nett](#)

[Regional plan for vannforvaltning for perioden 2022 – 2027](#)

2.11 Økt produksjon og bruk av bioenergi

Jord- og skogbruk i Nordland representerer store biologiske ressurser som kan danne grunnlaget for produksjon av bioenergi. I dag er det råstoff fra skogbruket som i hovedsak blir benyttet i fjernvarmeanlegg. Det er gode muligheter til å øke uttaket av skogressurser i fylket, som igjen kan gi flere flisfyrte varmeanlegg.

Fra jordbruket er det særlig husdyrgjødsel fra storfe og svin som egner seg som råstoff til energi, da i form av biogass. Det er gode muligheter for å øke produksjon og bruk av biogass i Nordland.

Statsforvalteren i Nordland og Statsforvalteren i Troms og Finnmark la i 2022 fram strategien «Grønn varme i nord – Bioenergistrategi for Nord-Norge». I denne rapporten foreslås det mål, strategier og tiltak til hvordan vi kan utnytte bioenergi i Nordland bedre enn i dag.

Verdiskapingsprogrammet for fornybar energi og teknologi i landbruket, som forvaltes av Innovasjon Norge, kan gi investeringsstøtte til gårdsvarmeanlegg. Både landbruksforetak og skogeiere kan søke. Det er viktig at kommunene følger opp lokale initiativ innen bioenergi, og henviser mulige utbyggere til kompetente fagmiljøer.

Bakgrunnsinformasjon

[Grønn varme i nord – Bioenergistrategi for Nord-Norge](#)
[Bioenergiprogrammet hos Innovasjon Norge](#)

2.12 Autorisasjonsordningen for plantevern- og gnagermidler

Når godkjent kursarrangør har hatt kurs om kjøp og bruk av plantevern- og gnagermidler, vil Statsforvalteren kontakte kommunene om eksamen. Kommunen har ansvar for å finne et passende tidspunkt og å arrangere eksamen for kursdeltakere i/fra kommunen. Kommunen skal kreve inn gebyr fra kandidatene. En andel av gebyret skal overføres til Statsforvalteren. Kommunen retter eksamen/prøve og registrerer resultatet i den nettbaserte autorisasjonsdatabasen. Kommunen skal vurderer om kandidatene tilfredsstillende vilkår for å

motta autorisasjon. Deretter registrerer dere at kandidater som tilfredsstill vilkårene skal få autorisasjonsbevis.

Dere får eget brev om kommunens oppgaver og tilgang til autorisasjonsdatabasen når det er aktuelt.

I Nordland holdes kursene av landbruksrådgivningen og naturbruksskolene (Sortland og Mosjøen vgs). Det er Statsforvalteren som godkjenner kursinstruktørene.

Bakgrunnsinformasjon

[Mer informasjon på nettsiden til Statsforvalteren](#) og på [nettsiden til Mattilsynet](#)

30

2.13 Samfunnssikkerhet og beredskap

Kommunen har viktige oppgaver og ansvar på beredskapsområdet, jevnfør lov om kommunal beredskapsplikt, samt lovverk på sektorområder (helse, brann, vannforsyning, kommunalteknisk område og så videre). I arbeidet med ROS-analyser og beredskapsplaner har kommunen et ansvar for at landbruks- og reindriftsnæringenes behov og utfordringer ivaretas. Dette gjelder både naturhendelser som skred og flom, ulykker og svikt i kritisk infrastruktur.

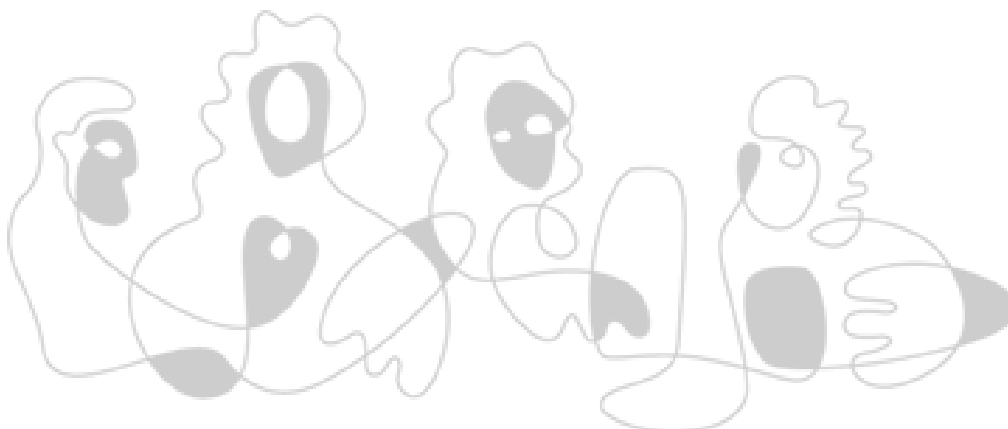
Kommunen bør invitere representanter for næringene med i planprosessene – også fordi næringene rår over verdifulle ressurser og kompetanse som kan inngå i den lokale beredskapen, eks. brann. Vi vil også minne om at det forbyggende arbeidet er viktigst, og at landbruks- og reindriftsnæringene er viktig både som store arealbrukere og som ulykkes- og brannutsatte næringer. Det må planlegges for å håndtere langvarige kriser, og mulige samtidige hendelser for å sikre **befolkningen trygghet og velferd**. Næringene er avhengig av en robust infrastruktur som blant annet omfatter strøm, telefon, internett, transportsystem, vannforsyning og avløp.

Skogbrann har tidligere knapt vært et tema i Nordland. Med klimaendringene ser vi imidlertid at skogbrannfaren øker. Det er derfor viktig at kommunen er kjent med sitt ansvar som førstelinjeinstans i brannberedskapen. De lokale skogbruksmyndighetene er spesielt nevnt i *Forskrift om organisering og dimensjonering av brannvesen, § 4-12*.

Bakgrunnsinformasjon

[Forskrift om kommunal beredskapsplikt](#)

[Forskrift om organisering og dimensjonering av brannvesen](#)



2.14 Informasjon, kurs og konferanser i 2023

Våre planlagte kurs og konferanser for kommunal landbruksforvaltning i 2023 finner du i vår [kurskalender](#). Følg med og meld deg på.

Det er viktig at kommunene holder seg oppdatert om informasjon fra oss og deltar på våre kurs og konferanser for å få faglig oppdatering og informasjon som kreves i arbeidet med de forskjellige ordningene.

Følg med på kurskalenderen vår, der alle arrangementer kunngjøres og du kan melde deg på der. Det er planlagt flere fysiske kurs/konferanser.

Ukentlige [informasjonsbrev på nettsiden vår](#) inneholder forskjellige informasjon fra Statsforvalterens landbruks- og reindriftsavdeling. Dette er et supplement til informasjon som sendes til kommunenes postmottak, hovedsakelig påminnelser om arbeidsfrister, driftsmeldinger om nedetid i landbruksdirektoratets elektroniske systemer og annet som det kan være nyttig for saksbehandlere i kommunene å være orientert om. Det er en egen abonnementsordning for siden der dette blir publisert.





Vår dato:

01.02.2023

Vår ref:

2023/9

Deres dato:

«RefDato»

Deres ref:

«Ref»

«Mottakernavn»

«Adresse»

«Postnr» «Poststed»

«Kontakt»

Saksbehandler, innvalgstelefon

Åsa Hellem, 75 54 78 83

Grete Nytrøen Kvavik, 75 54 78 42

Gunnar Nygaard, 74 54 78 81

Arne Farup, 75 54 78 44

Kommunevise budsjettfullmakter innen jord- og skogbruk 2023

Vi har mottatt tilskuddsrammer for Nordland fra Landbruks- og matdepartementet (LMD) for 2023. I henhold til brevet fra LMD og Reglement for økonomistyring i staten gir Statsforvalteren tilskuddsrammer til kommunene for ordninger der kommunene er vedtaksmyndighet. Vedlagt liste viser tilskuddsramme for hver tilskuddsordning per kommune i Nordland.

Kommunene må påse at vedtak blir fattet i tråd med kommunens delegeringsreglement, reglement for økonomistyring i staten og regler for hver enkelt tilskuddsordning.

Tilskuddsrammene gjelder følgende ordninger der kommunen har vedtaksmyndighet:

- ✓ Tilskudd til nærings- og miljøtiltak i skogbruket (NMSK)
- ✓ Tilskudd til spesielle miljøtiltak i jordbruket (SMIL)
- ✓ Tilskudd til drenering av jordbruksjord
- ✓ Tilskudd til tiltak i beiteområder
- ✓ Tilskudd til tiltak i Vegaøyan verdensarvområde
- ✓ Tilskudd til tiltak i Utvalgte kulturlandskap i jordbruket (UKL)

Tilskuddsrammene vil være tilgjengelige i fagsystemene (AGROS og ØKS) fra 1. februar.

Våre forventninger til kommunenes saksbehandling av tilskuddsordningene og andre viktige oppgaver på landbruks- og reindriftsområdet, sendes i eget brev til kommunene i løpet av februar.

Bakgrunnsinformasjon

[Reglement for økonomistyring i staten](#)

[Jordbruksavtale 2022 – 2023](#)

Frist for å fatte vedtak og melde inn behov

Vi ber kommunen i størst mulig grad fatte vedtak **før 10. november**. Dette for å legge til rette for omfordeling av udisponerte midler mellom kommuner før systemene stenges i desember og for at Statsforvalteren skal ha grunnlag for budsjettinnspill til Landbruksdirektoratet for 2024.

E-postadresse:

sfnopost@statsforvalteren.no

Sikker melding:

www.statsforvalteren.no/melding

Postadresse:

Postboks 1405,

8002 Bodø

Besøksadresse:

Fridtjof Nansens vei 11,

8003 Bodø

Telefon: 75 53 15 00

www.statsforvalteren.no/no

Org.nr. 974 764 687



Frist for å melde behov for midler for 2024 er 1. november i år. [Kommunen bes benytte eget elektronisk skjema til dette.](#)

Eventuell omdisponering av midler og/eller utvidet tilskuddsramme

Tilskuddsrammene for alle ordninger skal forvaltes slik at de fremmer aktivitet. Statsforvalteren har anledning til å omfordele udisponerte midler mellom kommunene i løpet av året. En eventuell omfordeling vil skje i dialog med de berørte kommunene.

Nærings- og miljøtiltak i skogbruket (NMSK)

Tilskudd til skogsveier og skogsdrift

I år disponerer vi 3,5 mill. kr til skogsveier og skogsdrift. Det er betydelig mindre enn innmeldt behov. Det fører til at vi har måttet gjøre en ganske hard prioritering mellom kommunene når vi har tildelt midler.

For å få midlene til å strekke lenger kan kommunene vurdere å sette ned noen tilskuddssatser. Økt egenandel kan kompenseres med skogfond, som er en veldig god støtteordning.

Vi har holdt igjen 200 000 kroner. Disse midlene er tenkt brukt til driftstilskudd og veier med «akutt» behov. Det vil si at kommunene kan søke oss om midler til driftstilskudd gjennom året. For spesielt store prosjekter, f.eks. drifter med lekter-transport, må kommunen kontakte oss på forhånd.

Bakgrunnsinformasjon

[Veiviser for tilskudd - Veibygging](#)

[Veiviser for tilskudd - Skogsdrift med taubane, hest og andre driftsmetoder](#)

Tilskudd til skogkultur, miljøtiltak mm

Vi har 3,5 mill. kr til disposisjon til skogkultur i år. Dette er mindre enn det kommunene har anslått som behov. Det kan derfor være nødvendig at man har en vurdering av gjeldende tilskuddssatser. Skogfond er en god ordning for å dekke opp egenandelen ved skogkulturarbeid.

Eventuelle endringer i tilskuddssatsene må meldes inn til oss for oppdatering i saksbehandlersystemet. (ØKS)

Vi har holdt igjen noen få kroner til ekstra fordeling ved behov. I tillegg regner vi med å foreta omfordeling av midler mellom kommunene i løpet av høsten.

Bakgrunnsinformasjon

[Veiviser for tilskudd - Skogkultur](#)

Spesielle miljøtiltak i jordbruket (SMIL)

Kommuner som har tiltaksstrategier for SMIL, har fått tildelt tilskuddsramme for ordningen. Ved fordelingen er det lagt vekt på:

- ✓ Gjennomføringsevne, framdrift og oppnådde resultater i kommunen
- ✓ Kommunens størrelse og areal, omfang av tiltak og antall eiere/drivere
- ✓ Variasjoner i behovene fra år til år, sammen med hensynet til forutsigbarhet og kontinuitet
- ✓ Lokale retningslinjer som beskriver miljøutfordringer og prioriterer miljøtiltak
- ✓ Realistiske budsjettforslag

Kommunene kan vise til tiltak med god måloppnåelse og gjennomføringsevne er prioritert.



Det er kr 100 000 som ikke blir fordelt i denne omgangen. Kommuner som har større søknadsomfang enn tilgjengelige midler kan anmode om utvidet budsjettfullmakt i løpet av året.

Dersom kommunen ikke disponerer sin tilskuddsramme fullt ut, vil vi omdisponere midlene til andre kommuner.

Bakgrunnsinformasjon

[Veiviser for tilskudd - Spesielle miljøtiltak i jordbruket](#)

Tilskudd til drenering av jordbruksjord

Tilskudd til drenering er fordelt etter fulldyrka areal i kommunene, det er tatt hensyn til vannutfordringer og erfaringer fra tidligere års behov for midler.

Deler av rammen er ikke fordelt, det er derfor mulig å anmode om utvidet budsjettfullmakt i løpet av året.

Bakgrunnsinformasjon

[Veiviser for tilskudd - Drenering av jordbruksjord](#)

Tilskudd til tiltak i beiteområder

Rammen for fylket er fordelt på grunnlag av innmeldte behov fra kommunene og erfaringer fra tidligere års aktivitet i kommuner og beitelag. Rammen til fylket er begrenset og vi har prioritert strengt. Kommuner som ikke har retningslinjer med beskrivelse av prioriteringer mellom tiltak har ikke fått tildelt ramme.

Kommuner som har retningslinjer, søknadsfrist og informasjon om dette på nettsiden, kan disponere inndratte tilskuddsmidler gjennom året. Midler som ikke er disponert når tilskuddssystemet stenges i desember, blir inndratt og lagt til rammen Statsforvalteren fordeler mellom kommunene neste år.

Tilskuddsmidlene kan benyttes til investeringer i faste installasjoner og annet utstyr knyttet til beitebruk, samt tidsavgrensede planleggings- og tilretteleggingsprosjekter.

Bakgrunnsinformasjon

[Veiviser for tilskudd - Tiltak i beiteområder](#)

Tilskudd til Utvalgte kulturlandskap i jordbruket (UKL)

Den totale nasjonale rammen til UKL er i år 3 mill. kroner lavere enn i 2022. Samtidig skal to nye UKL-områder fases inn, og UKL Yttersida av Vestvågøy er det ene av disse.

I fjor mottok Nordland en ramme på 3,53 mill. kroner til fordeling mellom UKL-områdene, mens den tilsvarende rammen i år er 3,4 mill. kroner. I tillegg har vi lagt til 0,2 mill. kroner i inndratte midler, slik at den totale rammen til fordeling mellom de 5 UKL-områdene i fylket er 3,6 mill. kroner.

I årets tildeling har vi valgt å prioritere UKL Yttersida av Vestvågøy. Samtidig reduseres rammene til de øvrige UKL-områdene, slik at hvert av disse mottar ca. 77% av tildelingen i 2022.

Bakgrunnsinformasjon

[Veiviser for tilskudd - Utvalgte kulturlandskap i jordbruket og verdensarvområdene](#)



Moskenes kommune		8390	Reine
Nesna kommune	Moveien 24	8700	Nesna
Saltdal kommune	Kirkegt. 23	8250	Rognan
Brønnøy kommune	Rådhuset	8905	Brønnøysund
Rana kommune	Postboks 173	8601	MO i RANA
Øksnes kommune	Storgata 27	8430	MYRE
Alstahaug kommune	Postboks 1006	8805	Sandnessjøen
Flakstad kommune		8380	Ramberg
Hemnes kommune	Sentrumsveien 1	8646	Korgen
Herøy kommune	Silvalveien 1	8850	Herøy
Leirfjord kommune		8890	Leirfjord
Meløy kommune	Gammelveien 5	8150	Ørnes
Sørfold kommune	Strandveien 2	8226	Straumen
Gildeskål kommune	Postboks 54	8138	Inndyr
Sortland kommune	Postboks 117	8401	Sortland
Steigen kommune	Rådhuset	8281	Leinesfjord
Dønna kommune		8820	Dønna
Fauske kommune	Postboks 93	8201	Fauske
Grane kommune	Rådhuset	8680	Trofors

**Rammer til kommuner i Nordland for tilskuddsordninger i landbruket for 2023**

Vedlegg til brev fra Statsforvalteren i Nordland, vår ref 2023/9-2

Kommune	Kom.nr.	SMIL	Drenering jordbruks-jord	Tiltak i beite-områder	UKL og verdens-arv	NMSK Skogkultur	NMSK Vei og drift
Bodø	1804	340 000	300 000	80 000		100 000	0
Narvik	1806	200 000	150 000	80 000		60 000	0
Bindal	1811	150 000	200 000	0		150 000	1 800 000
Sømna	1812	420 000	600 000	0		100 000	
Brønnøy	1813	320 000	500 000	0		300 000	100 000
Vega	1815	400 000	500 000	0	1 500 141	0	0
Vevelstad	1816	150 000	100 000	0		0	0
Alstahaug	1820	250 000	400 000	80 000	620 000	30 000	0
Leirfjord	1822	150 000	400 000	0		50 000	0
Vefsn	1824	350 000	400 000	80 000		400 000	400 000
Grane	1825	180 000	100 000	80 000		400 000	500 000
Hattfjelldal	1826	200 000	100 000	80 000		400 000	0
Dønna/Herøy	1827/1818	330 000	500 000	100 000		20 000	0
Nesna	1828	200 000	150 000	80 000		30 000	0
Hemnes	1832	340 000	400 000	80 000		200 000	0
Rana	1833	200 000	250 000	100 000		300 000	0
Lurøy/Træna	1834/1835	100 000	100 000	80 000		20 000	0
Rødøy	1836	100 000	100 000	50 000		10 000	0
Meløy	1837	120 000	100 000	80 000		50 000	0
Gildeskål	1838	100 000	50 000	50 000		10 000	0
Beiarn	1839	200 000	50 000	100 000		100 000	0
Saltdal	1840	180 000	50 000	100 000		200 000	0
Fauske	1841	100 000	50 000	60 000		50 000	0
Sørfold	1845	50 000	50 000	0	620 000	50 000	0
Steigen	1848	400 000	500 000	65 000	810 000	80 000	300 000
Evenes	1853	50 000	50 000	80 000		30 000	
Sam.arb. LO/VE	51-59-60-65-66-67-68-70-71-84	1 400 000				250 000	200 000
Lødingen	1851	0	50 000	0		0	0
Flakstad	1859	0	30 000	50 000		0	0
Vestvågøy	1860	0	150 000	100 000	1 000 000	0	0
Vågan	1865	0	50 000	80 000		0	0
Hadsel	1866	0	200 000	80 000		0	0
Bø	1867	0	100 000	0		0	0
Øksnes	1868	0	100 000	60 000		0	0
Sortland	1870	0	300 000	100 000		0	0
Andøy	1871	0	300 000	80 000		0	0
Moskenes	1874	0	0	0		0	0
Røst	1856	70 000	0	40 000	550 000	0	0
Hamarøy	1875	50 000	50 000	75 000		40 000	0
Sum		7 100 000	7 480 000	2 170 000	5 100 141	3 430 000	3 300 000



Statsforvalteren i Nordland

Nordlaanten Staatehaaltoje
Nordlánda Stáhtaháldadiddje

Kurs/konferanser/webinar for kommunal landbruksforvaltning 2023

Tiltak planlagt per februar, med foreløpige tidspunkt - følg med i kurs- og konferansekalenderen vår, der alle våre arrangementer blir kunngjort og der du kan melde deg på.

Tema	Dato/uke	Omfang	Web eller fysisk	Kontaktperson	Målgruppe
Januar					
Stimuleringsstøtte til veterinærtjenester	Uke 3	2 t	web	Grete Nytrøen Kvavik	Kommunene
Autorisasjonsordning for plantevern og gnagermidler	Uke 3	2 t	web	Grete Nytrøen Kvavik	Kommunene
Februar					
Mars					
April					
Næringsutvikling		3 - 5 timer	Fysisk	Signe Pedersen / Ingvill Bang	Kommunene
Nytilsattopplæring	19.-20. april	2 dager	Fysisk	Åsa Hellem	Kommunene
Mai					
Kystskogkonferansen	23.-24. mai	2 dager	Fysisk	Geir Sund	Skognæringa og kommunene
Næringsutvikling		3 - 5 timer	Fysisk	Signe Pedersen / Ingvill Bang	Kommunene
Juni					
Nye nasjonale forvetninger til regional og kommunal planlegging på landbruk og reindriftsområdet		1 t	web	Toril Austvik og Elisabeth Utstøl Pettersen	Kommunene
AR5 feltkurs	uke 25	1 t	fysisk	Geir Sund	Kommunene
August					
Etablering av kommunenettverk om kommunens rolle for økt bruk av tre.	Uke 34 eller 35	1 t	Web	Runa Stenhammer Aanerød	Kommunene
Urbant landbruk, samarbeid med Bodø kommunes dyrka lokalt-prosjekt	Uke 35	3 dager	Studietur	Ingrid Roaldsen	Kommunene



September					
Kompetansesamling jordbruk	Uke 37	2 dager	fysisk i Mosjøen	Marianne Olsen	Kommunene (saksbehandlere)
Kompetansesamling jordbruk	Uke 37	2 dager	fysisk i Bodø	Marianne Olsen	Kommunene (saksbehandlere)
Oktober					
Reinsdriftsseminar	Uke 40	3.-4. eller 4.-5.	fysisk i Mosjøen	Lill Katrin Sletteng	Reindrifutøvere, kommunene
November					
Kommunekonferanse om landbruk	14.-15. november		Fysisk i Bodø	Åsa Hellem	Kommunene
Desember					

STATSFORVALTEREN I NORDLAND

Fridtjof Nansens vei 11, Pb 1405, 8002 Bodø || sfnopost@statsforvalteren.no || www.statsforvalteren.no/nordland

