

DISTRIKTSPLAN FOR SKJOMEN REINBEITEDISTRIKT 2020-2024



Figur 1 Vårflytting mot kalvingslandet fra Tøttadalen og mot Beisfjord. Beisfjord sees i bakgrunnen.



Figur 2 Skjomen reinbeitedistrikt markert med grønt.

Distriktsplanen For Skjomen reinbeitedistrikt er lagt frem for styret 17.05.2020, og er vedtatt på årsmøte juni 2020.

Planforslaget er utsendt til følgende mottakere for innspill og merknader: Narvik kommune, Fylkesmannen i Nordland og Nordland fylkeskommune

Vedtatt plan sendes til:

| | |
|--------------------------|-----------------------------|
| Narvik kommune | Frostisen reinbeitedistrikt |
| Fylkesmannen i Nordland | Girjas sameby |
| Nordland fylkeskommune | Laevas sameby |
| Gielas reinbeitedistrikt | Gabna sameby |

INNHold

| | |
|---|----|
| Forord | 4 |
| 1. Innledning..... | 5 |
| 1.1 Reindriftras rettsgrunnlag | 5 |
| 1.2 Reindriftr og ekspropriasjon | 6 |
| 1.3 Reindriftr og naturmangfoldloven | 6 |
| 1.4 Plan- og bygningsloven og reindriftr | 6 |
| 1.5 Reindriftr og konsekvensutredninger | 7 |
| 1.6 Reinens behov og arealinngrep | 8 |
| 1.7 Reindriftra og klimaendringer | 8 |
| 1.8 Reindriftras positive elementer | 9 |
| 1.9 Kommunikasjon og medvirkning | 9 |
| 2. Beskrivelse av reinbeitedistriktet | 11 |
| 2.1 Administrative forhold og organisering | 11 |
| 2.1.1 Distriktets grenser | 11 |
| 2.1.2 Distriktets størrelse og beitetider | 11 |
| 2.1.3 Fylke og kommuner som distriktet hører til | 11 |
| 2.1.4 Kart over distriktet..... | 12 |
| 2.1.5 Distriktsstyret | 13 |
| 2.1.6 Distriktets adresse..... | 13 |
| 2.1.7 Distriktets medlemmer..... | 13 |
| 2.2 Gjerder, hytter og anlegg | 13 |
| 2.2.1 Merke- skille- og slakteanlegg..... | 13 |
| 2.2.2 Sperregjerder..... | 14 |
| 2.2.3 Gjeterhytter | 14 |
| 2.2.4 Gjerder, hytter og anlegg under planlegging | 14 |
| 2.3 Beite- og driftsforhold i distriktet | 14 |
| 2.3.1 Våren..... | 15 |
| 2.3.2 Områder for kalving..... | 15 |
| 2.3.3 Sommeren..... | 16 |
| 2.3.4 Kalvemerking..... | 16 |
| 2.3.5 Høsten..... | 17 |
| 2.3.6 Vinter | 17 |
| 2.3.7 Flytt- og trekkleier i distriktet | 17 |

| | |
|--|----|
| 2.4 Klimaendringers påvirkning av beite og driftsforhold | 19 |
| 2.5 Slakting og kjøttproduksjon | 19 |
| 2.6 Øvre reintall | 19 |
| 2.7 Sysselsetting og verdiskapning i distriktet | 19 |
| 2.8 Jakt, fangst og fiske i distriktet | 19 |
| 2.8 Motorisert ferdsel..... | 19 |
| 3. Rovvilt i distriktet..... | 20 |
| 3.1 Ørn | 21 |
| 3.2 Gaupe | 21 |
| 3.3 Ulv | 21 |
| 3.4 Bjørn | 22 |
| 3.5 Jerv..... | 22 |
| 3.6 Tiltak foreslått av distriktet..... | 23 |
| 4. Inngrep og forstyrrelser i distriktet | 23 |
| 4.1 Fritidsbebyggelse..... | 23 |
| 4.2 Vannkraft og Vindkraft..... | 24 |
| 4.3 Veger og Jernbane..... | 24 |
| 4.4 Kraftlinjer..... | 24 |
| 4.5 Mineralutvinning | 25 |
| 4.6 Landbruk (nydyrking og landbruksveier) | 25 |
| 4.7 Ferdsel og friluftsliv | 25 |
| 4.8 Motorferdsel | 25 |
| 4.9 Forsvaret | 26 |
| 4.10 Ekspansjon av byer og tettsteder..... | 26 |
| 4.11 Andre forhold | 26 |
| 5. Verneområder i distriktet..... | 27 |
| 6. Forhold til nabo-distrikter og samebyer | 27 |
| 7. Revidering og vedtak av distriktsplanen | 27 |
| 8. Ordliste – Begreper og definisjoner..... | 27 |

FORORD

Distriktsplanen bygger på [reindriftsloven av 15.juni 2007](#), og er tilpasset de lokale forhold i Skjomen reinbeitedistrikt.

Bakgrunnen for denne planen er reindriftslovens § 62 der det står følgende:

Distriktsstyret skal utarbeide en distriktsplan for distriktet som skal inneholde de opplysninger om virksomheten i distriktet som er nødvendige for den offentlige planlegging.

Formålet med denne offentlige planen er å synliggjøre og beskrive reindriften i lokalområdet, og de hensynene som gjør seg gjeldende. Ved at distriktsplaner sendes planmyndighetene, vil disse få en mulighet til å skaffe seg kunnskap om reindriften i lokalområdet, slik at de får bedre beslutningsgrunnlag for å ivareta reindriften interesser og utviklingsmuligheter. En distriktsplan vil være med på å synliggjøre reindriften interesser, verdier og samfunnsansvar. Distriktsplanen må sees i sammenheng med gjeldende reindriftskart.

Reinbeitedistriktet er organisert med eget styre og leder som er valgt av årlige årsmøter, jf. reindriftslovens § 49. Distriktet er en privatrettslig, selvstendig høringsinstans. Alle saker der hvor reinbeitedistriktets interesser vil kunne bli berørt, skal forelegges for distriktet.

For å forstå distriktsplanen best mulig, er det laget en oversikt over nyttige begreper i reindriften. Oversikten finner du bakerst i dokumentet.

Distriktsplanen er bygd opp slik at innledningsvis vil det være generell informasjon om blant annet reindriften rettsgrunnlag, arealinngrep i reindriften og reindriften medvirkning i planprosesser, før selve beskrivelsen av distriktet.

Reindriften drift og arealbruk er tilpasset skiftende naturgitte forhold og samfunnsmessige endringer. Det lar seg derfor ikke gjøre å beskrive alle sider av reindriften på en eksakt måte. Distriktsplanen er derfor ikke en fullstendig skildring av driften i distriktet, og større og mindre avvik fra planen er både vanlig, nødvendig og lovlig. Unøyaktigheter kan også forekomme, og det er viktig å ha dialog med reinbeitedistriktet i enkeltsaker for å kvalitetssikre opplysninger.

1. INNLEDNING

1.1 REINDRIFTAS RETTSGRUNNLAG

Den samiske reindrifftsretten hviler på et selvstendig rettsgrunnlag i kraft av alder tids bruk og sedvane, og er en bruksrett på statlig og privat grunn, innenfor det samiske reinbeiteområdet. Reindrifftsutøverne oppfatter disse rettighetene som naturlige deler av næringen, og ser derfor på de ulike elementene som en helhet.

Reindriffta er regulert gjennom reindrifftsloven av 15. juni 2007 nr. 40. Reindrifftsloven konstituerer ikke reindrifftsretten, men gir en nærmere definisjon av innholdet i disse rettighetene, samt en regulering og styring av utøvelsen.

Dette innebærer at reindrifftas rettsstilling ikke er uttømmende regulert gjennom reindrifftsloven. Loven må suppleres med rettigheter ervervet gjennom sedvane, alders tids bruk, særskilt rettsgrunnlag med videre. Reindrifftsloven skal bidra til sikring av reindrifftsarealene i det samiske reinbeiteområdet som reindrifftas viktigste ressursgrunnlag. Ansvar for sikring av arealene påhviler både innehavere av reindrifftsretten, øvrige rettighetshavere og myndighetene, jf. reindrifftslovens § 1,2

Rettsutviklingen de siste 10 årene har vært betydelig innenfor reindrifftsretten. Rettspraksis, arbeidet med rammebetingelser i reindriffta og arbeidet frem mot den nye reindrifftsloven, viser at reindrifft har etablert særskilte rettigheter over den grunn de har disponert. Reindrifftsloven har en rekke bestemmelser som fremhever at det skal tas hensyn til rettigheter etablert på særskilt rettsgrunnlag, jf. reindrifftslovens § 3.

[Grunnlovens](#), § 108 forplikter både kommunale, regionale og statlige myndigheter til å gjøre hensynet til samisk kultur, næringsutøvelse og samfunnsliv til gjenstand for særskilt behandling og vurdering i samfunnsplanleggingen generelt, og i arealplanleggingen spesielt. Dette gjelder i samtlige kommuner og regioner hvor det utøves samisk reindrifft.

I forholdet mellom det offentlige og reindrifftsnæringa er internasjonale konvensjoner som Norge har sluttet seg til, av stor betydning. Konvensjoner setter grenser for hva lovgiver og forvaltning kan foreta seg når det gjelder den samiske reindriffta, men det stilles også krav til myndighetene med sikte på å ivareta reindrifftsnæringa som et viktig grunnlag for samisk kultur og samfunnsliv.

Disse forpliktelsene følger ikke bare av grunnloven, men også av internasjonale forpliktelser, som [ILO-konvensjon nr. 169](#) om urbefolkninger og stammefolk i selvstendige stater, og [FN-konvensjon om sivile og politiske rettigheter](#) fra 1966. Den siste konvensjonen er inkorporert i norsk lov gjennom [menneskerettsloven av 1999](#).

Det følger av § 3 i menneskerettighetsloven, at FN-konvensjonen om sivile og politiske rettigheter har rang foran annen lovgivning. Dette har betydning for all forvaltning av reindrifften, og den setter rammer for hvor mye en enkelt reieneier kan tåle av eks inngrep, før dette inngrepet er i et brudd på art 27. Reindrifftas beiterett er også beskyttet av Den [europeiske menneskerettighetskonvensjons](#) første tilleggsprotokoll artikkel 1 (EMK P1-1).

Forpliktelsene som følger av ovennevnte konvensjoner omfattes også av [plan- og bygningsloven](#), må ivaretas gjennom praktisering av plan- og bygningsloven, jf. §§ 3-1, fjerde ledd. Nærmere informasjon om denne finnes i [Sametingets planveiler](#).

Siden reindrifta bruker store arealer, vil øvrig lovgivning og myndighetsutøvelse knyttet til arealforvaltning være viktig for næringa. Av lover kan særlig nevnes plan- og bygningsloven, naturmangfoldloven, dyrevelferdsloven, mineralloven, jordloven energiloven og kulturminneloven m.m. Forholdet mellom det offentlige og reindriftnæringa bestemmes dermed i stor grad også av denne type lovgivning. Det foreligger også statsgrunn i landet, og forvaltningen av disse arealer kan ha stor betydning for reindrifta i de aktuelle områdene. Fjelloven har ingen konkrete bestemmelser om reindriftnæringas rettigheter, men etter særskilt bestemmelse kan reindriftnæringa være representert i fjellstyret, jf. § 3,6.

1.2 REINDRIFT OG EKSPROPRIASJON

Ved inngrep i reindriftsrettigheter der distriktet og tiltakshaver ikke kommer til enighet ved privatrettslig avtale, skal distriktet ytes erstatning i samsvar med alminnelige ekspropriasjonsrettslige grunnsetninger jf. reindriftslovens § 4.

For distriktets vedkommende skal hvert inngrep vurderes konkret for å se hvorvidt det utløser en erstatning.

1.3 REINDRIFT OG NATURMANGFOLDLOVEN

Målet med loven er en bedre forvaltning av norsk natur gjennom bærekraftig bruk og vern, også som grunnlag for samisk kultur, jf. § 1.

Loven pålegger vedtaksmyndighetene en særlig plikt ved avveiing av tiltak å ivareta hensynet til samisk naturgrunnlag, jf. § 14. Lovens §§ 8 og 16 er også i tråd med FNs konvensjon om biologisk mangfold, hvor myndighetene pålegges en særlig plikt å vektlegge tradisjonell kunnskap. Dette kan eksempelvis være kunnskap om ulike måter å bruke og forvalte naturen på.

1.4 PLAN- OG BYGNINGSLOVEN OG REINDRIFT

Plan- og bygningsloven er den sentrale loven i forhold til arealforvaltning av reinbeiteområdene, og det sentrale virkemiddelet for sikring av reindriftsarealene. Loven stiller krav til involvering av reindrifta, den skal «sikre naturgrunnlaget for samisk kultur, næringsutøvelse og samfunnsliv.», plbl § 3-1, c.

Kommunal- og moderniseringsdepartementet har utarbeidet en temaveileder til kommunale- og fylkeskommunale planleggere som heter [Reindrift og planlegging etter plan- og bygningsloven](#), som planmyndighet skal bruke aktivt.

Kommunal planstrategi

Den kommunale planstrategien, skal danne basis for det mer konkrete arbeidet med blant annet kommuneplanens arealdel. Ved utarbeidelsen av den kommunale planstrategien, som skal vise sammenhengen mellom framtidig samfunnsutvikling og

arealbruk, er det viktig at kommunen er oppmerksom på at planstrategien er et viktig dokument også for reindriftsnæringen i kommunen. Retningslinjer for den langsiktige arealbruken og for næringsutviklingen i kommunen kan fungere både som et verktøy for konflikthåndtering og til å utvikle reindriften som næringsutøver i kommunen.

Kommuneplanens samfunnsdel

Loven forutsetter at kommuner skal behandle reindriften i kommuneplanens samfunnsdel. Formålet er å sikre, utvikle og styrke reindriftsnæringa i tråd med nasjonale føringer og målsettinger. Dette vil si at kommunene skal foreta de prioriteringer og legge de strategier som er nødvendige for å sikre dette. Som et minimum bør kommunen foreta de prioriteringer og legge de strategier som er nødvendige for å sikre arealgrunnlaget for reindriften i et langsiktig perspektiv. Kommuner oppfordres videre til å vurdere reindriftens mulige innvirkning på kommunens samfunnsutvikling. Her er det viktig å være oppmerksom på at reindriftsnæringen bidrar med næringsmessig mangfold ved at en rekke aktiviteter, både egne og andres, knyttes opp mot driften. Herunder slakte- og videreforedling av reinkjøtt, husflid- og designproduksjon med utgangspunkt i produkter fra rein, reiselivsvirksomhet, koblinger opp mot kunst og kulturmiljø osv.

Kommuneplanens arealdel

Kommuneplanens arealdel er den delen som vil ha størst betydning for og klarest innvirkning på reindriftsnæringen. Dette da reindriftsnæringen er en arealavhengig næring, og således berøres av de fleste arealinngrep i kommunen. Derfor er det å ha en oppdatert og forutsigbar arealplan med bestemmelser som tar hensyn til de arealbehov reindriften har, for å opprettholde og utvikle sin næring viktig. Den kommunale planleggingen skal blant annet sikre reindriftens arealer. Kommunen har anledning til å etablere hensynsoner for å ivareta reindriftens særverdiområder og minimumsbeiter.

Reguleringsplaner

Kommunen skal løpende vurdere behov for en områderegulering knyttet til reindriftsinteressene, og der det vurderes nødvendig skal kommunen utarbeide en områderegulering knyttet til reindriftsinteressene, der dette er bestemt i arealplanen. Det kan være aktuelt med områderegulering i områder der det er sentralt å opprettholde reindriftens bruk av området samtidig som det er behov for å begrense andres interessers aktivitet i det samme området. Dette kan være aktuelt innenfor reindriftens minimumsbeiter, særverdiområder eller området hvor reindriften har gjerdeanlegg.

1.5 REINDRIFT OG KONSEKVENsutredninger

Vedtak av arealplaner og iverksetting av tiltak innenfor distriktet må være basert på forsvarlige utredninger av virkningene for reindrifta og ta hensyn til reindriftas behov for arealer. Gjeldende bestemmelser om konsekvensutredninger skal følges.

Det finnes en egen veileder for problemstillinger knyttet til [reindrift og konsekvensutredninger](#). Planmyndighet anmodes å bruke denne veilederen.

1.6 REINENS BEHOV OG AREALINNGREP

På grunn av at reinen er ute hele året, og er avhengig av alle typer årstidsbeiter, er reindriften en arealavhengig næring. Reinens vandrer mye og reinens behov endrer seg mellom årstidene. Beiteforhold, klima, berggrunn, topografi, tilgjengelige beitevekster, inngrep og menneskelig aktivitet har stor betydning for reinens natur, og bruk av landskap og terreng som beiteområde. Driftsmønster og beitebruk er derfor dynamisk og kan variere fra år til år, avhengig av alle faktorene som spiller inn. For eksempel kan vårflyttinga forsinkes på grunn av snøforhold, en varm sommer kan gjøre at reinen trekker opp i høyda, en høst med mye sopp gjør at reinen vandrer mye og sprer seg osv. Det er derfor viktig med forskjellige beiteområder for å dekke reinens behov.

Alle forskjellige terrengetyper har betydning for reinen og derfor trenger reindriften sammenhengende beiteområder, særlig for å kunne ivareta fleksibiliteten i forhold til å utnytte beiteområdene optimalt til enhver tid.

Totaleffekten av mange små inngrep og forstyrrende aktiviteter rundt omkring i distriktet kan være større enn hva summen av hvert enkelt inngrep skulle tilsi. Det henger sammen med oppstyking av beiteområder og trekk- og flyttleier, som ikke lar seg forene med reinens behov for sammenhengende områder. Mange inngrep innenfor ett av distriktets åtte årstidsbeiter vil få negative konsekvenser for hele drifta.

Når det gjelder nye arealinngrep hvor reindriftsinteresser blir berørt og hvor det er krav til konsekvensutredninger, så skal de samlede effektene av planer og tiltak innenfor distriktet vurderes.

Inngrep og forstyrrelser innenfor distriktet har økt vesentlig de siste tiårene. Direkte konsekvenser av inngrep og forstyrrende aktiviteter kan være permanent tap av beiteland, samt hindringer i reinens trekk- eller flyttleier. Indirekte konsekvenser kan være redusert bruk av beiteland som kan medføre overbeiting andre steder, merarbeid for reieneier og stress for reinen.

Dette kan påvirke reinens kondisjon og slaktevekt og dermed også produksjonen, og føre til økonomisk tap for reieneieren. En fragmentering av distriktet er en av de mest alvorligste truslene mot dagens reindriften.

1.7 REINDRIFTA OG KLIMAENDRINGER

Klimautfordringene kommer på toppen av omfattende inngrep og forstyrrelser som også forventes å tilta framover. Det bør legges vekt på at i samsvar med folkeretten bør myndighetene styrke vernet av reindriftsarealene da tålegrensene for samlede effekter allerede utfordres.

De siste drøye hundre årene har det skjedd betydelig endringer med klimaet i Norge. Det er blitt både varmere og våtere og lengden av vekstsesongen har økt. Våren kommer tidligere i forhold til tidlig på 1980-tallet, spesielt i låglandet. Somrene blir varmere og planteproduksjon øker. Dette har ført til heving av skog- og tregrense, gjengroing og forbuskning i den lavalpine sonen.

Fram mot år 2100 kan vi regne med at klimaendringene fører til fire hovedeffekter for reindriften. Disse er i hovedsak knyttet til temperaturøkning (men modifisert av andre faktorer). Økte temperaturer sommer, høst og vår fører til:

1. Gjengroing og forbusking av åpne heisamfunn samt heving av skog- og tregrense med reduksjon av både sommerbeite- og vinterbeiteområder som ligger i subalpine og lavalpine områder.
2. Lengre vekstsesong og dermed forskyvning i balansen mellom bruk av vinter- og barmarksbeiteområder.

Økte vintertemperaturer vil få to hovedeffekter for beitetilgjengelighet som er regionalt forskjellige:

3. Kontinentale områder vil få mer usikre vintre, først og fremst som følge av sannsynligheten for hyppigere frysetine- sykluser og påfølgende «låsing» av beiter.
4. Kystnære områder vil bli mindre usikre som vinterbeiteområder på grunn av at middeltemperaturen det meste av vinteren vil ligge over null grader og is og snø vil fortere tine bort. (NORUT rapport 2018)

Aktuelle lenker til mer informasjon:

[CICERO - Hvordan klimaendringene påvirker reinsdyr og reindrift i løpet av et år.](#)

[Framsenteret - Hvilke konsekvenser får klimaendringene for reindriften?](#)

1.8 REINDRIFTAS POSITIVE ELEMENTER

Reindriften har mange positive elementer i seg som bør få oppmerksomhet. Reindriften har stor betydning i lokal sammenheng og sysselsetting ute i distriktet. Reindriften er en viktig del av grunnlaget for samisk kultur og språk. Den bidrar med en fornuftig ressursutnyttelse i marginale fjell- og utmarksområder. I og med at reinen beiter ute hele året og dermed holder vegetasjonen nede, har reindriften en betydning for bevaring av åpne landskap og biologisk mangfold. Den bidrar til næringsmessig mangfold og matproduksjon av det sunneste kjøttet man kan spise. Reindriften som næring, kultur og livsform er unik, og fortjener derfor positiv oppmerksomhet og fokus på tiltak som gjør at næringa kan sikres, utvikles og styrkes.

1.9 KOMMUNIKASJON OG MEDVIRKNING

I henhold til plan- og bygningsloven har kommunene et særskilt ansvar for å sikre aktiv medvirkning fra grupper som krever spesiell tilrettelegging, herunder reindriftsutøvere. Hvis kommunen har planprosesser må kommunen særskilt vurdere om planprosessen krever en spesiell tilrettelegging overfor reindriften.

Dette ansvaret for å sikre en aktiv medvirkning for samiske reindriftsutøvere følger også av ILO – konvensjon nr. 169.

For at reindriften skal kunne ivareta sine interesser i forbindelse med kommunal planlegg, er det særdeles viktig at alle saker der reinbeitedistriktet har interesser, i en tidlig fase av planprosessen forelegges for distriktet. Som et ledd i en åpen og bred

tilgjengelig medvirkning, jf. plan -og bygningsloven § 5-1, må reindriften ha mulighet til å komme med innspill allerede når kommunal planstrategi sendes på høring. For at hele den samiske befolkningen skal ha mulighet til medvirkning bør det vurderes om dokumentene skal oversettes til samisk. For å sikre en god og politisk forankring i planprosessen, skal planprogrammet synliggjøre hvilke medvirkningsprosesser det legges opp til, jf. plbl § 11-13.

Utfordringen for distriktet i forhold til planprosesser og høringer er at reindriften er bundet til naturlige sykluser og svingninger. Derfor kan man ikke i like stor grad planlegge etter kalenderen, og således kan man heller ikke alltid vite når det passer å delta i en planprosess. Arbeidet med reinen vil være førsteprioritet på grunn av dyrenes velferd.

For reindriften er det noen perioder i året som er meget arbeidsintensive. For informasjon om distriktets drift og hvilke perioder som er arbeidsintensiv for oss, henviser vi til kapittel 2.

Ofte kan det være behov for å forlenge høringsfristen. Det kan ha sammenheng med at distriktets reindriftsutøvere er inne i en arbeidsintensiv periode og er forhindret fra å behandle den aktuelle saken. Planmyndighet bør kontakte distriktet eller Fylkesmannen for å klarlegge om høringsfristen bør forlenges.

Kommuner bør sende invitasjon til møter og høringsbrev i god tid slik at distriktets representanter kan vurdere innspill grundig. De må også vurdere tidspunkter nøye i forhold til reindriftsåret, for at distriktet kan delta i en planprosess.

Distriktets reindriftsutøvere planlegger i hovedsak reindriften ut fra landskap, vind og værforhold. Det kan være en utfordring kun å se reindriften arealer gjennom kart, og derfor er det ønskelig med befaringer uti felt, der en kan med egen opplevelse se og bli kjent med landskapet. For reindriften vil denne formen være en planleggingsprosess basert mere på egne premisser, og er særlig viktig for å unngå misforståelser.

Organiseringen av planprosesser må tilpasses og tilrettelegges bedre for distriktet.

Det er meget viktig med tidlig involvering slik at distriktets bekymringer og synspunkter blir avdekket, slik at en kan søke å komme med aktuelle løsninger på områder hvor konfliktene er store i en tidlig fase.

Møter og høringer bør legges i en rolig periode og ikke når det er så arbeidsintensive perioder. Varsler om møter må sendes ut i god tid og helst med direkte kontakt på forhånd for finne tidspunkt som passer.

Distriktet ønsker helst at planmyndighet ringer direkte til distriktsstyrets leder eller nestleder i en tidlig fase når det blir oppstart på sentrale planprogramperioder og høringer.

Distriktet viser til temaheftet «[Inngrep i reinbeiteland](#)» og anmoder planmyndighet om å bruke det.

2. BESKRIVELSE AV REINBEITEDISTRIKTET

2.1 ADMINISTRATIVE FORHOLD OG ORGANISERING

Distriktet fungerer etter de retningslinjer, lover og forskrifter som er gjeldende.

Distriktsstyret representerer reindriftsinteressene i distriktet og hovedoppgaven er å ivareta reinbeiteressursene i distriktet i samsvar med lover og bruksregler.

Distriktsstyret kan inngå forlik, saksøke og saksøkes på vegne av reindriftsutøverne i distriktets felles anliggender. Distriktsstyret kan i noen saker gi styrets leder eller ett av styremedlemmene fullmakt til å opptre på styrets vegne.

2.1.1 Distriktets grenser

Etter reindriftslovens § 5 og § 6 skal det samiske reindriftsområdet deles inn i reinbeiteområder og reinbeitedistrikter. Hjemmel for å foreta slik inndeling ligger hos Landbruksdepartementet (områdegrenser) og Reindriftsstyret (distriktsgrenser).

Skjomen reinbeitedistrikt fikk sine nåværende grenser fastlagt da Reindriftsstyret ved forskrift i 1999 fattet vedtak om distriktsgrensene for Nordland reinbeiteområde.

2.1.2 Distriktets størrelse og beitetider

Skjomen reinbeitedistrikt har et totalt areal på ca. 1386 km². Det strekker seg fra riksgrensen på innlandet til Ofotfjorden i vest. Distriktet har ingen fastsatte beitetider, men følger reinens naturlige migrasjon mellom sesongbeitene. Distriktet har anledning til å benytte alle områder til helårsbeite hvis nødvendig.

2.1.3 Fylke og kommuner som distriktet hører til

Skjomen reinbeitedistrikt ligger i sin helhet innenfor Narvik kommune i Nordland fylke.

Distriktet grenser i nord mot Rombaksfjorden og Gielas reinbeitedistrikt, i øst/sørøst grenser distriktet mot Sverige og de svenske samebyene Gabna, Leavas og Girjas, i sør-sørvest mot Frostisen reinbeitedistrikt og i vest mot Ofotfjorden.



Figur 3 Skjomen reinbeitedistrikt markert med grønt

2.1.4 Kart over distriktet

Arealbrukskartet over distriktet ligger på NIBIO sine hjemmesider: [Kilden](#), og på Fylkesmannens hjemmesider: [NordlandsAtlas - reindrif](#).

Her kan man velge kartlag som er relevante for brukeren og som viser bruksdisponeringer. Arealkartene som ligger ute på nett er ikke juridisk bindende. For

informasjon om den spesifikke bruken av et område er det best å ta kontakt med distriktets leder.

2.1.5 Distriktsstyret

Distriktsstyret består av følgende personer:

| Navn | Rolle | Telefon | E-mail | Valgt for tidsperiode |
|------|-------------|---------|--------|-----------------------|
| | Leder | | | |
| | Styremedlem | | | |
| | Styremedlem | | | |

2.1.6 Distriktets adresse

Skjomen reinbeitedistrikt v/ Lars Erik Niia
Neset 15
8522 Beisfjord
Tlf: 950 33 833
E-post: nijaeriklars@gmail.com

Alle henvendelser rettes mot distriktets leder som tar saken videre til distriktets styre.

2.1.7 Distriktets medlemmer

Det er 2 siidaandeler (driftsenheter) og 8 reineiere i distriktet.

Siidaandelshavere i distriktet:

| Navn | Telefon |
|------|---------|
| | |
| | |

2.2 GJERDER, HYTTER OG ANLEGG

I henhold til reindrifstlovens § 21 har man rett til å føre opp nødvendige hytter og gammer i utmark. Videre har man rett til å føre opp arbeids- og sperregjerder, slakteanlegg og broer og andre anlegg som er nødvendige for reindriften, jf. rl § 24. Distriktet er eier og ansvarlig for vedlikehold og rydding av gjerder og anlegg, mens reineiere er ansvarlige for sine egne gjeterhytter.

2.2.1 Merke- skille- og slakteanlegg

Distriktet har et reingjerde ved Ytter-Sildvikskaret som blir vedlikeholdt kontinuerlig. Distriktet kommer til å bygge nytt gjerdeanlegg her i løpet av 2020-21, og vil fortsette å utvikle gjerdet i årene som kommer. Her skal det opprettes reindrifstvei helt fram til gjerdet slik at man kommer fram med slaktebil (lastebil). Det vil også bli bygd husvære.

Gjerdeanlegget ved Ytre-Sildvikskaret er et viktig og mye brukt gjerdeanlegg for Skjomen reinbeitedistrikt. Anlegget brukes som skille- og slaktegjerde, og ved noen anledninger kan det brukes til kalvemerkingsgjerde. Gjerdet har en stor beitehage slik at man kan ha reinen inne i flere dager.

Ytter-Sildvikskaret-Ruoidnanjunni-Blåisvannet-Grenersenia-Raudtinden-Ruvssotchokka-Jorbiesdievvá-kvalryggen er viktig oppsamlingsplass når vi samler og skal sette rein i gjerdet. Ellers på året er området et attraktivt område for reinen å beite i både sommer, høst og vinter. En utbygging i form av vindkraft i dette området vil være ødeleggende for reindriften.

Kalvemerkingsgjerdet befinner seg like nordøst for Jieknajávri på ca 850 meters høyde mot fjellfoten til Jieknanjunni, dette gjerdet blir satt opp og tatt ned hvert år. Her kan det ligge snø ut til tidlig juni, noe som er bra for reinen på varme sommerdager med mye insekter. Gjerdet ligger i kanskje det viktigste og mest sårbare området vi har. Området omfatter Knusartoppen ved Rombaksfjorden-Kvalryggen-Stuordievva-Rosmoscohkka-Jieknajávri-Middagsfjellet-Boazovárri. I dette området kalver reinen i april/mai, og oppholder seg utover sommeren. Det er et av de viktigste og mest dyrebare områdene for reindriften. Bygging av flere hytter i området vil være forstyrrende for reinen og en utbygging med vindkraft vil være ødeleggende for reindriften.

Distriktet har også et gjerdeanlegg like ved Tverrdalsryggen, kotehøyde 584,6.

Distriktet setter ellers opp midlertidige gjerder ved behov.

2.2.2 Sperregjerder

Det finnes sperregjerder i distriktet, og disse skal oppgraderes.

2.2.3 Gjeterhytter

Distriktet har en hytte ved Ytre Sildvikvann, og i Cunovuopmi har distriktet to private hytter. Ved Sealggajávri har distriktet en godkjent hyttetomt.

2.2.4 Gjerder, hytter og anlegg under planlegging

Ved Ytre Sildvikvann har man planlagt inntil to ekstra hytter fordi det er behov for flere husvære for familiene som er med i reindriften.

2.3 BEITE- OG DRIFTSFORHOLD I DISTRIKTET

Skjomen reinbeitedistrikt er et helårsbeitedistrikt. Retten til å utøve reindrift omfatter rett til nødvendige årstidsbeiter, dvs. vår-, sommer-, høst- og vinterbeiter, herunder flyttleier, kalvingsland og paringsområder, jmfør reindriftsloven § 20.

Grunnlaget for tamreindrift ligger i å utnytte reinens evne til å nytte ulike planter gjennom året, avhengig av hvilke som til enhver tid er tilgjengelige. Om vinteren beiter reinen for det meste lav, og ellers i året ulike urter og gress. Beitebruken deles inn i ulike årstider og tidspunkt for bruk av disse varierer fra år til år. Vanligvis brukes de slik:

- Vinterbeiter: november-april
- Vårbeiter: april-juni
- Sommerbeiter: juli-august

- Høstbeiter: september-oktober
- Høstvinterbeiter: oktober-november

Tilgjengelighet og kvalitet på beitene varierer mye fra år til år blant annet på grunn av temperatur og nedbør. Om vinteren er snømengde og konsistens på snøen avgjørende for kvaliteten på beitene. Reinen er avhengig av å beite store deler av døgnet, og begrensninger i beitetiden i form av insektsplager og andre forstyrrelser reduserer verdien av enkelte beiter. Reinen må trives og føle seg trygg i beiteområdene. Ulike inngrep medfører at reinen ikke lenger trives og at beitelandet går tapt. Det er også viktig at reinen kan veksle mellom beiter. Dette stiller krav til flytte- og trekkveier mellom beiteområder. Flytt- og trekkveier som blir ødelagt/tapt får katastrofale følger for reindriften i distriktet.

Beiteforholdene i distriktet er generelt gode og erfaringsmessig så har vi dyr med meget bra kondisjon og høy slaktevekt. Siidaene har reinen sammen og fungerer som en enhet.

Distriktet har også opprettet en side på facebook hvor vi informerer om flytting av rein m.m

2.3.1 Våren

Om våren starter vårflytting mot vår- og sommerbeite og simlene føder sine kalver.

Vårbeiter

Det er som regel lite snø og spirende vegetasjon også i høyereliggende strøk. Myrer som tiner tidlig på våren er svært attraktivt. Fjellsidene helt ned mot havet er frodige tidlig i mai, og etter som vegetasjonen spirer lenger opp, trives reinen. Disse beitene består av både vidde- og dalbeiter.

2.3.2 Områder for kalving

Kalvingsområdene har særverdi som beiteområde og bør behandles som spesialområde for reindrift.

Kalvingsperioden er fra 25.04 til 10.6. I denne perioden er simlene veldig sårbare for forstyrrelser som hundekjøring, friluftaktiviteter og lignende som kan medføre tap av kalv.



Figur 4 Drektige simler på kalvingslandet. Foto er tatt nord for Rosmmosčohkka.

2.3.3 Sommeren

Sommeren er vekstsesong og simlene bruker energi til oppfostring av kalvene.

Sommerbeiter

Sommerbeitene i høyre liggende strøk spirer og gror, og beiteforholdene forandrer seg daglig for reinsdyrene etter hvert som snøen tiner lenger opp og gresset gror. Innsektsplagen er mindre ut mot kysten.

2.3.4 Kalvemerking

Kalvemerking foregår i juni måned.

2.3.5 Høsten

Om høsten er det slaktesesong og brunsttid for reinen. Slakting foregår i månedsskiftet august/september. Reinoksen går i brunst i midten av september, og brunsten varer ut november.

Høstbeiter

Høstbeitene er primært øst for Beisfjorden og ved Håkvikdalen/Tverrdalsfjellet.

2.3.6 Vinter

Vinterbeiter er distriktets minimumsfaktor.

Vinterbeiter

Distriktet har normalt gode vinterbeiter, og det er pr i dag ikke fare for nedbeiting eller behov for rotasjonssyklus på vinterbeitene.

Det er imidlertid stadig mer vanlig med nedising og låsing av vinterbeitene. Ved låsing av vinterbeitene på fjellet, trekker reinen ned i skogen i dalsidene.

Normalt er de mest sikre beitene mot ising ved kysten, men enkelte år (som vinteren 2019-20) låses også disse beitene. I år med problemer med tilgang til vinterbeiter, må distriktet tilleggsføre.

2.3.7 Flytt- og trekkleier i distriktet

Flytt- og trekkleiene utgjør pulsårene i distriktet og er avgjørende for migrasjonen mellom forskjellige beiteområder.

Flaskehalsar:

- Under Torsvikkollen fra Skápmávuopmi til Stubblidalen
- Ned fra Máttavággi til Skápmájavri
- Ned Huinnareapmi til Skápmájavri
- Forbi Áidas mellom Čoalbmevárri og Moskočohkka

De mest sentrale flyttleiene vår, høst og vinter:

- Tøttadalen-Fagernestoppen-Resmålsaksla-Sildvik
- Máttavággi — Skápmá — Nihkevaggi.
- Máttavággi — Skápmá — Stubblidalen — Sildvik.

De mest sentrale flyttleiene vår, sommer og høst:

- Basegurra — Basejávri — Beatnatvaggi.
- Váhhtečahca-Beatnatvuopmi

De mest sentrale flyttleier sommer og høst:

- Slubbojávri — Váhhtečahca — Beatnatvaggi.

Dette er flere viktige flyttleier, som brukes gjennom store deler av driftsåret. Ulike arealinngrep i distriktet, særlig vassdragsutbygginger, har vanskeliggjort flyttingene mellom sesongbeitene.

Ikke alle flytt- og trekkleiene er markert i reindrifskartet, så kartet trenger å oppdateres.

Flyttleier er gitt et særskilt vern i reindrifslovens § 22 hvor det står at:

§ 22. Flyttleier

Reindrifsutøvere har adgang til fritt og uhindret å drive og forflytte rein i de deler av reinbeiteområdet hvor reinen lovlig kan ferdes og adgang til flytting med rein etter tradisjonelle flyttleier. Med til flyttlei regnes også faste inn- og avlastingsplasser for transport av reinen.

Reindriftens flyttleier må ikke stenges, men Kongen kan samtykke i omlegging av flyttlei og i åpning av nye flyttleier når berettigede interesser gir grunn til det. Eventuell skade som følge av omlegging av flyttlei eller åpning av ny flyttlei erstattes etter avgjørelse ved jordskifteretten. Kongen kan bestemme at også fastleggingen i detalj av den nye flyttleien skal overlates til skjønnnet.

Reinens vandring etter trekkleier er svært sårbare for ytre påvirkninger. Det er viktig at disse trekkleiene ikke blir blokkert. Utbyggingstiltak plassert på og ved trekkleier kan skape barriereeffekt og fragmentere reinbeitelandet slik at ubebygde og uforstyrrede områder ikke kan benyttes.

Særlig vil trange dalfører fungere som flaskehals for rein som skal opp og ned til beiteområder. Disse dalførene er ofte eneste passasje mellom beiteområdene og en forhindring på et slikt område vil påvirke reinens trekkmuligheter.



Figur 5 Vårflytting av rein mot Håkvikdalen. Skamdalsvatnet vises til venstre i bildet, og Tverrdalsfjellet til høyre.

2.4 KLIMAENDRINGERS PÅVIRKNING AV BEITE OG DRIFTSFORHOLD

Milde vintre skaper utfordringer for distriktet, når beiteene ises over og låses. Vinteren 2019/2020 var et slikt år.

2.5 SLAKTING OG KJØTTPRODUKSJON

De respektive reineierne slakter og selger sin egen rein. Når det blir slaktet mange rein, så sendes disse til slakteri.

2.6 ØVRE REINTALL

Distriktets øvre reintentall er fastsatt til 600 rein i vårflokk.

2.7 SYSSELSETTING OG VERDISKAPNING I DISTRIKTET.

Siidaandelshaver [REDAKERT] driver turisme som tilleggsnæring.

2.8 JAKT, FANGST OG FISKE I DISTRIKTET

Distriktets reineiere har ut ifra gammel tradisjon alltid høstet av naturen. Reindrifftslovens § 26 gir rett til å drive jakt, fangst og fiske i statsallmenning. For jakt, fangst og fiske som drives etter bestemmelsene til denne paragrafen, skal det ikke betales leie eller kortavgift.

2.8 MOTORISERT FERDSEL

Reindrifftsnaeringens tillatelse til bruk av motorisert kjøretøy i utmark er hjemlet i unntaksbestemmelsene i motorferdselloven og i reindrifftslovens § 23.

Distriktet er avhengig av motoriserte hjelpemidler i forbindelse med forflytning, gjeting, tilsyn, flytting, samling og matauke, samt i forbindelse med transport av utstyr.

I forbindelse med utøvelse av gjeting er det umulig å lage oversikt over traseer på forhånd da dette vil bli så upresist og vil variere fra år til år. Det anmodes om å se til beitebruken.

Distriktets hovedtraseer til transport til faste installasjoner er derimot bestemte traseer og kan sees på reindriffts arealbrukskart. Alle distriktets reineiere kan nytte seg av disse traseene året rundt.

Distriktet kan ha behov for å bruke medhjelpere som ikke er reineiere i distriktet. Disse skal ha med seg skriftlig bekreftelse utsendt av distriktsstyret. For kortere oppdrag, kan bekreftelse også gis via SMS. Bekreftelsen skal angi navn, tidsrom, formål og område hvor vedkommende kjører for distriktet.

Traseene for motorisert ferdsel brukes over hele distriktet. Det brukes snøscooter om vinteren og ATV på sommeren.

På Loavdanjarga bruker vi barmarkskjøretøy helt ute ovenfor Skjomnes, Lagovaggi mot Kongsbakk.

Ved Rombak- Sildvik - Beisfjord — Stublidal — Mielkeloapmi - Tøtta og lengst nord på Ahkanjarga er det kjøreruter for barmarkskjøring.

Terrenget i området mot øst, langs den gamle flyttveien fra Yttre Sildvikskar til Beatnatvoupmi på østsiden langs Ruoidnajauvri som er regulert, er det langs anleggsvei framkommelig med terrengkjøretøy til det østre sommer-høst- og vinterbeitelandet før vannstanden stiger over veien utover sommeren.

Fra Katterat stasjon på Ofotbanen er det anleggsvei til munningen Doarisvaggi-Sealgavaggi. Videre derifra til Cunovoupmi, over Oallavaggi eller langs Sealgajauvri til dammen ved anleggsveien fra Fjellbu, og videre til Niski vil vi bruke kjøretøy.

I fra Counojauvri -Galamvaggi — Guovdalisjauvri — Ipto-Kjordajauvri -Fjellbu. Bruken av barmarks kjøretøy vil avhjelpe reineierne i drifta si ved bruk av disse mot Beatnatvoupmi.

Bruk av helikopter i distriktet vil være aktuelt i tilfeller der det er tid å spare og etter behov.

Det finnes ett vernet området i distriktet, dette ligger over Fjellbu ved Forrhågen opp mot Norddalen, I dette området vil vi måtte bruke barmarkskjøretøy, snøscooter og helikopter. Det går i dag en bilvei langs området og videre opp til Norddalen, denne veien vil bli brukt som fast trase gjennom området hele året. For flytting av rein så kan distriktet unnvike fra nåværende trase.

3. ROVVILT I DISTRIKTET

Rovdyrproblematikk og arealinngrep må ses på i sammenheng, da disse to faktorene i stor grad bidrar til å innskrenke reindriftras driftsbetingelser.

De siste tiårene har økningen av rovviltbestandene i Norge hatt stor negativ innvirkning på reindriftra. Stortinget har fastslått at det skal være et mål å sikre overlevelsen til alle de store rovviltartene i norsk natur, men samtidig er det også vedtatt at det skal sikres beitebruk i de deler av landet der det er rovvilt. Dette skaper selvfølgelig konflikter mellom rovvilt og reindrift da rovviltet jager, dreper og spiser rein.

I 20 år har tapene til rovvilt i distriktet ligget på et uakseptabelt høyt nivå. Det er en stor utfordring for reindriftnæringa, og myndighetene kan ikke skyve ansvaret over på distriktene og bare foreslå rovviltdependende tiltak som flytting av rein eller tilskudd for ekstra gjeting og foring. Myndigheter må finne løsninger som reduserer tapene, og som sikrer en opprettholdelse av den tradisjonelle reindriftra. Dette gjøres kun ved en reduksjon av rovdyr.

Rovvilt som jerv, gaupe og kongeørn tar mesteparten av reinen som blir borte i løpet av et driftsår, noen individer vil nok ha en naturlig avgang. Av nevnte rovdyr så driver myndighetene kun med registrering av jerv. Gaupe blir registrert, men dette vil være i regi av private interesser og mørketallene her er nok store. Når det kommer til ørn så er det ingen registrering, og her også er nok antallet meget høyt.

Det er svært vanskelig å dokumentere rovdyrta, omtrent umulig, da et kadaver kan være oppspist i løpet av noen timer, eller de kan være bortgjemte og vanskelige å finne på grunn av for eksempel mye dårlig vær på vinteren, eller mye ulendt terreng og mye skog.

I tillegg til direkte tap av rein til rovvilt så forstyrrer rovvilt reinen slik at reinen er urolig på beite. Reinen vandrer mye, og unnviker store deler av distriktet, særlig frodige dalområder som fungerer som habitat for rovviltet. Dette skaper merarbeid for reieneieren og produksjonstap. I tillegg kan det være psykisk belastende å se rein bli skadet og drept av rovvilt. Tradisjonelt er jerven en betydelig skadegjører i distriktet, men alle rovviltarter forekommer, og i de siste årene har det vært knyttet størst utfordringer til tap av rein til ørn og gaupe.

Distriktet er innenfor prioritert yngleområde for jerv, gaupe og bjørn.

3.1 ØRN

Både havørn og kongeørn finnes i hele distriktet. Det finnes både stasjonære, hekkende par, ungfugler og andre streiførner. Årlig dokumenteres rein drept av ørn, og særlig under kalvingsperioden er kongeørna en formidabel skadegjører. Ørna dreper mange kalver i løpet av kalvingsperioden, og dette er et stort problem for distriktet.

Uten omfattende gjeting og ekstra overvåkning denne perioden, ville tapene blitt enda større. Myndighetene må ta dette problemet på høyeste alvor og finne tiltak som begrenser skadene.

Det er med stor sikkerhet at det tidlige kalvetapet skyldes kongeørn.

3.2 GAUPE

Gaupen finnes i hele distriktet, og distriktet opplever at det er størst tap på vinterstid når reinen trekker ned i skogbeltet. Distriktet ønsker skadefelling på gaupe på vinterstid for å begrense skader, men det er ingen mulighet for skadefelling, da hele vinterbeitet er innenfor prioritert område for gaupe. Dette skaper store problemer for reindriften. Da forskning viser at gaupas hovedføde i Nord-Norge er rein.

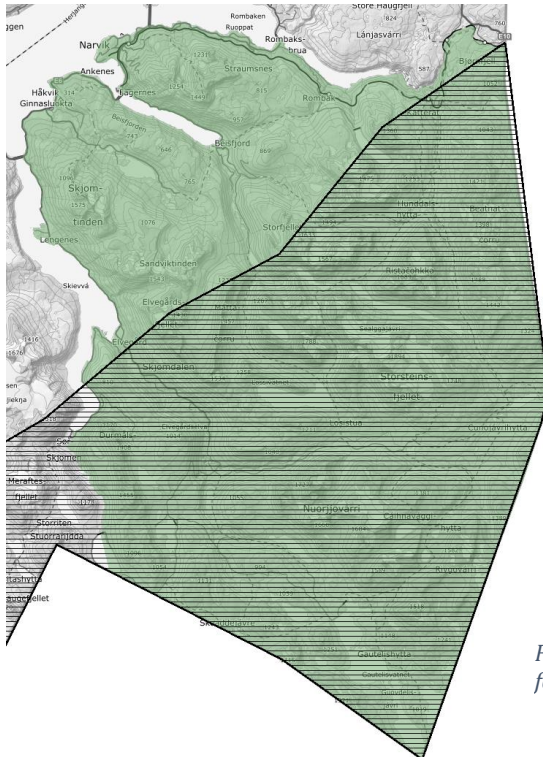
Hele distriktet er innenfor prioritert yngleområde for gaupe.

3.3 ULV

Ulv finnes normalt ikke i distriktet, men det hender at streifende individer dukker opp.

3.4 BJØRN

Bjørn finnes normalt ikke i distriktet, men det hender at streifende individer dukker opp.

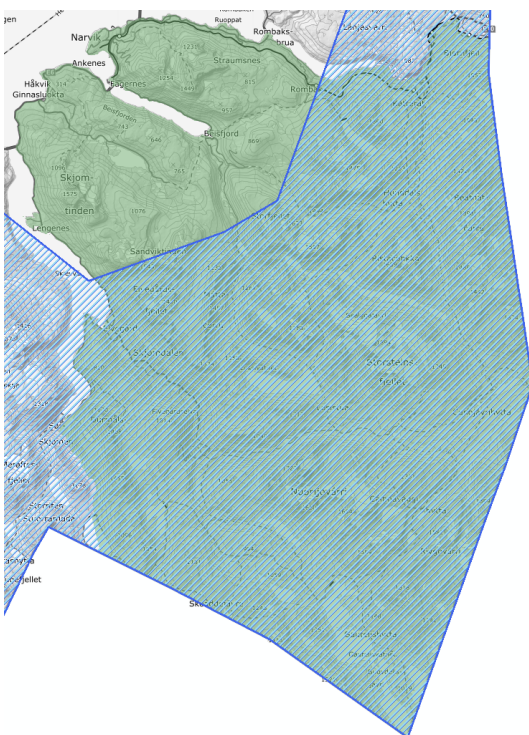


Mesteparten av distriktet er innenfor prioritert yngleområde for bjørn.

Figur 6 Skjomen reinbeitedistrikt er markert med grønt, og forvaltningsgrense for bjørn er markert med svart skravur.

3.5 JERV

Jerven har sine kjerneområder i distriktet, særlig i de indre deler av vinterbeitet.



Jervestammen vokste seg sterk på 2000 – tallet og har holdt seg på et høyt nivå de siste årene. Det er årlig svært store skader etter jerv. Jerven tar i større grad reinkalver enn voksen rein, men utover høsten og vinteren så tar jerven også voksne rein. Det er regelmessige ynglinger av jerv i hele distriktet. Særlig store tap i enkelte beiteområder kan ha sammenheng med ynglinger av jerv.

Av vår erfaring ved sporing og observasjon av bevegelsesmønsteret til jerven, så vandrer den fra yngleområdet og ut mot Ahkanjarga, Ankenesfjellet og Skjomnes.

Mesteparten av distriktet er innenfor prioritert yngleområde for jerv.

Figur 7 Skjomen reinbeitedistrikt er markert med grønt, og forvaltningsgrense for jerv er markert med blå skravur.

3.6 TILTAK FORESLÅTT AV DISTRIKTET

Skadefelling på ørn må også vurderes, særlig i kalvingsland.

Jakt etter rovvilt er tidkrevende og setter store krav til jegerne, som ofte må jakte i mørket. Det bør gjennom politiske og forvaltningsmessige kanaler utvikles raske og gode rutiner for jakt og skadefelling med gode økonomiske virkemidler, og saksbehandlingen må være enkel og effektiv. Fra grunneierhold bør det tilrettelegges for en rasjonell og effektiv jakt slik at eiendomsgrenser ikke setter barrierer for jakta.

Av tapsforebyggende tiltak som distriktet har omsøkt og har fått tildelt midler til, er ekstraordinært tilsyn med tilleggsforing. Dette hjelper til dels, og er en ordning som bør videreføres.

Informasjon om rovviltskader, om jakt og fellingstillatelser m.m. finnes til enhver tid oppdatert på www.rovviltportalen.no.

4. INNGREP OG FORSTYRRELSER I DISTRIKTET

Ulike inngrep i distriktet de siste 20 årene har ført til en vesentlig forringelse av flytte- og trekkleiene i distriktet. Dette gjelder i hovedsak hyttebygging, vassdragsregulering, turistanlegg og tilhørende veiutbygging. En del av arealtapene er erstattet ved tiltak og økonomisk kompensasjon.

Arealvern er den mest arbeidskrevende del av distriktets administrative virksomhet.

Under har vi kommentert de inngrepene og forstyrrelsene som vi opplever som de mest negative for reindriften:

4.1 FRITIDSBEBYGGELSE

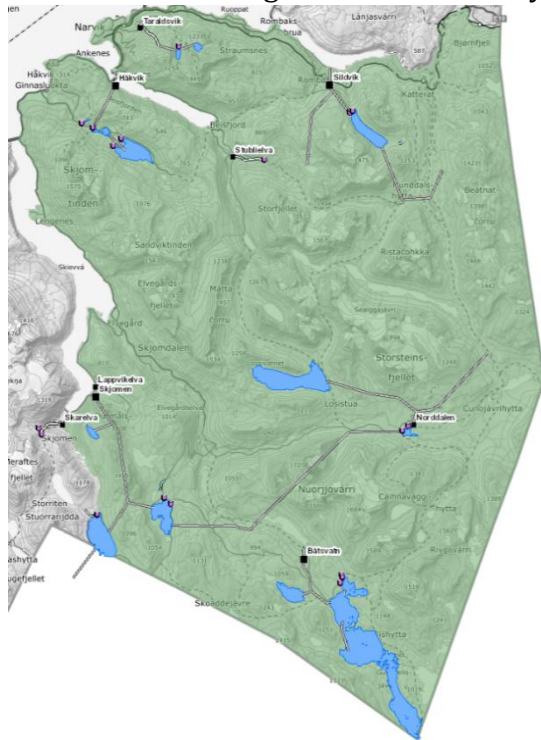
Reinen, særlig simler med kalv, unnviker områder med fritidsbebyggelse.

Omdisponeringen og utbyggingen av hytteområder går ut over reindriften ved at beitearealene blir redusert og gjenværende arealer blir mindre attraktive som oppholdssted for rein. Ved fremtidig planlegging av hyttebebyggelse så må eksisterende bebygde områder tas med i den betraktninga. Hvis det skal bygges flere fritidsbygg, så må de bygges i eksisterende bebygde områder og i regulerte hytteområder for å unngå punktering av beiteområder. Det fins en egen [veileder for fritidsbebyggelse](#). Planmyndighet anmodes å bruke denne veilederen.

Det bygges fritidsboliger i distriktet uten at reindriften er konsultert. Her må planmyndighetene i Narvik kommune bli adskillig bedre når det gjelder å konsultere reinbeitedistriktet i slike saker.

4.2 VANNKRAFT OG VINDKRAFT

Det er flere store og små vannkraftutbygginger i distriktet. Flere vannkraftverk er de



siste årene avslått av NVE/OED av hensyn til reindriftsinteressene. Problemet med kraftverk er at det ofte blir laget veier til kraftverkene slik at store beiteområder blir lett tilgjengelig for allmenheten, med økt ferdsel, forstyrrelser og trafikk som resultat. Veiene opp til kraftverk bør stenges for allmenheten i noen perioder på året

Det er ikke vindkraftverk i Skjomen reinbeitedistrikt.

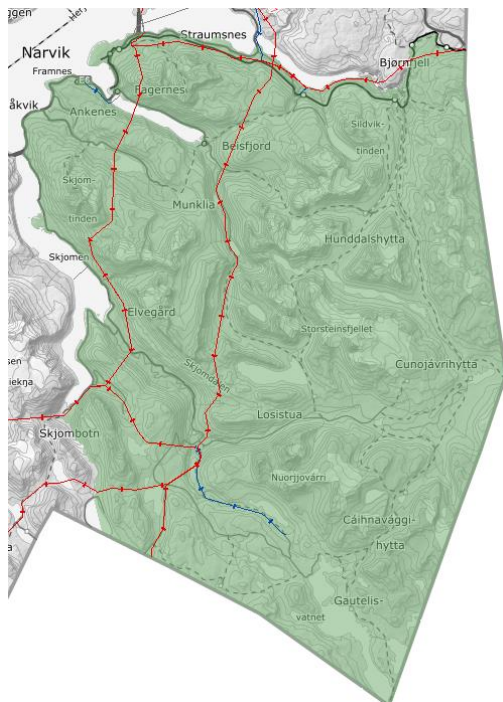
Figur 8 Utbygd vannkraft i Skjomen reinbeitedistrikt

4.3 VEGER OG JERNBANE

E6 og Ofotbanen går gjennom distriktet. Ofotbanen fører årlig til en del tap av rein som følge av påkjørsler.

4.4 KRAFTLINJER

Gjennom distriktet går det flere kraftlinjer – både distribusjonsnett, regionalt nett og sentralnett. Av større kraftlinjer er det både 132 kV, 145 kV og 420 kV kraftlinjer. Både 132 kV og 420 kV kraftlinjene er del av sentralnettet og går tvers gjennom distriktet.



Figur 9 Sentral- og regionalnett i Skjomen reinbeitedistrikt. Sentralnettet er vist med røde linjer og regionalnettet med blå linjer.

4.5 MINERALUTVINNING

Det er for tiden ingen problem med pågående mineralutvinning i distriktet.

4.6 LANDBRUK (NYDYR KING OG LANDBRUKSVEIER)

Reinbeitedistriktet har i dag rett til å utøve reindrift i fjellet og annen utmark strekning. For reindriften er nydyrking av areal et inngrep som reduserer og deler opp beiteland. Det kan føre til en forverret driftssituasjon med konflikter som følge av at reinen trekker inn på dyrkede arealer. Beitende rein på vår spirende innmark, kan føre til konflikter. Inngjerding av oppdyrket mark er det mest brukte tiltak for å dempe konflikt som følge av rein på innmark.

Bepantning av grantrær i flyttleier vil bli et stort problem da disse vil ved tiden sperre flytt/trekkveier. Dette gjelder for tiden områder i Skápmavuopmi-Stubblidalen.

Det er mulig å søke om tilskudd til konfliktforebyggende tiltak dersom det skulle oppstå konflikt mellom reindrift og annen part (f.eks. landbruk), jf. «[Forskrift om tilskudd til konfliktforebyggende tiltak i forhold mellom reindrift og annen part](#)».

4.7 FERDSEL OG FRILUFTSLIV

På grunn av sin beliggenhet og sine omgivelser, er distriktet et populært mål for jegere, fiskere og turfolk. Det er merket opp faste turstier i fjellet, og det er veldig populært med toppturer både sommers- og vinterstid. Det er stadig etterspørsel etter treningsområder for jakthunder, som lett kan komme i konflikt med reindriften.

Reindriften reagerer sterkt på at privatpersoner lager nye stier og merker langs eksisterende traseer etter eget ønske og vinning. Traseer som er brukt av reindriften fra gammelt av, er å anse som kulturminner og skal ikke merkes eller endres.

Alt utmarksareal i distriktet er beiteområde for rein. Det meste av jakta i distriktet foregår med løshund. Det er svært viktig at jegere har kontakt/dialog eller anskaffer seg informasjon om reindriften i distriktet før jakta starter. Hunder kan skremme og jage rein. Det skjer også skadetilfeller der hunder angriper rein, og i slike tilfeller kan reineier avlive hunden jf. hundeloven.

Vinteren 2019/2020 hadde Narvik fuglehundklubb mulighet til å få strømmet hunder hos distriktet, men benyttet seg ikke av dette.

Gjennom informasjon, gjensidig respekt og dialog kan konflikter og uenigheter reduseres og unngås.

4.8 MOTORFERDSEL

Pr i dag er det ingen problemer med motorferdsel, men vi merker at det blir mere trykk på dette i media og politisk for å få en endring i motorferdselloven. En legalisering av scooterløyper og frislipp for hyttekjøring er noe reinbeitedistriktet ikke ønsker, og det vil være svært forstyrrende for reinen og øvrig dyreliv.

4.9 FORSVARET

Forsvarsaktivitet er ikke et problem for distriktet. Forsvaret bør og må konsultere distriktet hvis dem skal ha øvelse i Skjomen reinbeitedistrikt.

4.10 EKSPANSJON AV BYER OG TETTSTEDER

Narvik by er en del av distriktet, noe som i stor grad påvirker bruken av beiteområdene i form av utbyggingspress og økt bruk av utmarka. Blant annet påvirker dette viktige beiteområder på Fagernesfjellet.

Distriktet har vært i møte med Narvik skiklubb angående utbedring/bygging av ny trase inn til Pumpvatnet. Her har distriktet sagt klart ifra at vi ikke ønsker noen skiløype/trase videre forbi Funnhytta og inn i Tøttadalen. En slik løype vil presse bort rein som beiter inne i Tøttadalen og Tøttarota.



Figur 10 Foto viser vårflytting av rein fra Tøttadalen rundt Fagernesfjellet ved Narvik og mot Beisfjord. Narvik sees i bakgrunnen.

4.11 ANDRE FORHOLD

Organisering av tiltak som skaper høy ferdsel til diverse fjelltopper og steder, bør konsulteres med distriktet.

5. VERNEOMRÅDER I DISTRIKTET

I Skjomen reinbeitedistrikt er det bare ett verneområde: Norddalen naturreservat. Området er på 4789 daa og det ble vernet med forskrift i 2011. Formålet med fredningen er å bevare et variert og tilnærmet urørt skogområde med sitt biologiske mangfold i form av naturtyper, økosystemer, arter og naturlige økologiske prosesser. Området har en særskilt verdi i forhold til en urskogpreget furuskog og rik høgstaude bjørkeskog med et høyt artsmangfold. Ivaretagelse av naturgrunnlaget innenfor naturreservatet er viktig for samisk kultur og næringsutnyttelse. Området skal kunne brukes til reindrift.

6. FORHOLD TIL NABODISTRIKTER OG SAMEBYER

Skjomen reinbeitedistrikt grenser til Gielas reinbeitedistrikt i nord og Frostisen reinbeitedistrikt i sør. Distriktet har god kommunikasjon med de respektive distriktene, og ingen sammenblanding av rein av betydning.

I øst grenser distriktet til tre samebyer: Gabna, Leavas og Girjas samebyer. Distriktet har en grei kommunikasjon med disse, men ønsker bedre kommunikasjon og samarbeid. Det kan i noen perioder med dårlig beite, forekomme stor sammenblanding av rein med samebyene. Spesielt når svensk rein trekker vestover inn i vårt distrikt på vinteren når det er dårlig beiteforhold, kan dette oppstå. Dette fikk vi virkelig erfare vinteren 2019/2020.

Det eksisterer for tiden ikke noen konvensjonsavtale for reinbeite i Norge mellom den norske og svenske stat.

7. REVIDERING OG VEDTAK AV DISTRIKTSPLANEN

Distriktsplanen rulleres og godkjennes av distriktsstyret hvert 4. år.

Før distriktsplanen vedtas, sendes distriktsplanen til kommuner, fylkeskommune og fylkesmannen for orientering og for å få inn eventuelle innspill til planen. Etter at distriktsstyret vedtar planen, sendes distriktsplanen til berørte kommuner, fylkeskommune og fylkesmann, samt nabodistrikter.

8. ORDLISTE – BEGREPER OG DEFINISJONER

Arealbrukskart

Arealbrukskartene er digitaliserte reindriftskart, og dekker samtlige reinbeitedistrikter i Norge. Kartene inneholder forskjellige arealbrukstema, herunder årstidsbeiter, trekk- og flyttleier, gjerder og anlegg. Reindriftskartet er tilgjengelig på NIBIO sin nettside [Kilden](#), og på Fylkesmannens hjemmesider: [NordlandsAtlas - reindrift](#).

Beitehage

Et lukket, større gjerde der reinen samles og oppbevares i påvente av å føres inn i et arbeidsgjerde.

Bruksregler

Distriktets interne plan som blant annet skal inneholde regler om beitebruk, reintall, bruk og vedlikehold av gjerder og andre fellesanlegg osv. Bruksregler er unntatt offentligheten.

Brunstområder

Reinen går i brunst i perioden fra slutten av september til midten av november, og da samler oksereinen simleflokkene til parring. I denne tiden er det viktig at reinen får ro og unngår forstyrrelser. Forstyrrelser i denne perioden kan medføre dårligere produksjon og dermed reduserte inntekter. Brunsten bremser flokkens bevegelse og derfor behøver man et enhetlig, ubrutt brunstområde med lengre beitevarighet.

Båttransport

Seilingslinje ved pramming av rein over til et annet beiteområde. Pramming av rein foregår om våren eller høsten.

Distriktsgrense

Grense mellom to eller flere reinbeitedistrikt.

Distriktplan

En offentlig plan om reindriften som gir de opplysninger om reindriften i distriktet som er nødvendige for at reindriften interesser blir best mulig ivaretatt i den offentlige planleggingen.

Distriktsstyre

Administrasjonen i et reinbeitedistrikt. Skal ivareta reindriften interesser i distriktet, samt reinbeiteressursene i samsvar med gjeldende bestemmelser.

Duodji

Tradisjonell samisk kunsthåndverk og husflid.

Drivlei

En lei eller trasé i terrenget der reinen enten drives fysisk av mennesker eller trekker av seg selv.

Fangarm

Ledegjerde ved inndriving av dyr til et arbeidsgjerde.

Feltslaktestanlegg

Gjerdeanlegg som brukes ved feltslakting av rein og til opplasting av rein som skal til slakteriet.

Flyttlei

En lei eller trasé i terrenget der reinen drives fysisk av mennesker mellom ulike beiteområder og sesongbeiter. Reinen kan oppholde seg på en flyttlei opptil flere dager.

Ofte er det praktiske og topografiske forhold (terrengformasjon, bebyggelse skogsforhold o.l.) som gjør at flyttleien ikke kan være bredere enn det den faktisk er, og som gjør at bevaring av flyttleier er særs viktig. Flyttleier må ikke stenges jf. reindriftingslovens § 22. Med til flyttlei regnes også faste inn- og avlastningsplasser for transport av rein.

Forstyrrelser

Direkte eller indirekte forstyrrelser av rein eller dets habitat som følge av menneskelig aktivitet

Gjeterhytte

Hytte som benyttes av de som gjeter reinflokken, og som er oppført hvor reinen befinner seg over lengre perioder.

Høstbeiteland

Høstbeiteland er ofte områder der reinen bygger seg opp etter insektplagen og spres på leting etter sopp. Høstflyttingen foregår mer spredt og over lenger tid enn vårflyttingen.

Høgsommerland

Høgsommerland er områder som regel over skoggrensa, der reinen oppholder seg midtsommers og får dekket sine behov for beite, ro, avkjøling og minst mulig insektplage innenfor korte avstander. Om dagen står reinen gjerne på snøflekker, mens den beiter ned dalfører med rikere beiter om natta og på kjølige dager.

Inngrep

Tiltak som medfører innskrenkninger for reindriften. Enhver forstyrrelse som er med på å nedsette beitetiden og beitekvaliteten og øke energiforbruket hos reinen, samt fysiske arealinngrep i beiteområder.

Kalvingsområde

Under kalvingsperioden knyttes båndene mellom simle og kalv. Simlene beiter derfor ofte i små grupper og gjerne litt spredt for hverandre. Hvis simlene skremmes bort fra kalven uten at det har skjedd en slik preging, er kalven svært utsatt for tap. Forstyrrelser i kalvingsperioden kan også få innvirkning på kalvevektene. Dette har sin årsak i at forstyrrelser kan virke inn på simlas melkeproduksjon, samt at kalvene ikke får ro til å die. Kalvingsland og tidlig vårland er de deler av vårbeiteområdet som beites tidligst og hvor hoveddelen av simleflokken oppholder seg i kalvings- og parringsperioden.

Låste beiter

Beiter som er utilgjengelige på grunn av is og snø (klimatiske forhold).

Luftingsområder

Når det er varmt er det viktig at reinen har luftingsområder tilgjengelig.

Luftingsområder kan være vindutsatte høydeområder, høydedrag som ikke blir snøfri i løpet av sommeren, skyggeområder, tette skog eller berg. På disse områdene kan reinen trekke for å komme unna insekter og for å kjøle seg ned på varme sommerdager.

Dersom rein, som følge av et inngrep ikke får tilgang til luftingsområder, vil det kunne føre til at reinen vandrer mer og kan medføre til vekttap.

Merkegjerde

Gjerdeanlegg hvor det foretas merking av rein om sommeren eller høsten.

Midlertidig gjerde

Gjerde som settes opp når det er behov for det. Det trenger ikke oppføringstillatelse og det skal fjernes etter bruk. Se reindrifftslovens § 24.

Minimumsbeite

Minimumsbeiter er det årstidsbeitet som begrenser distriktets reintall, og er muligens det viktigste grunnlaget for fastsettelsen av øvre reintall for distriktet.

Vårbeite for okserein

Oksebeiteland og øvrig vårland, der okserein og fiorårskalver oppholder seg i kalvingstida. Hit kan også kalver med simler trekke senere på våren.

Områdegrense

Grense mellom 2 reinbeiteområder, feks. mellom Vest-Finnmark og Troms reinbeiteområder.

Oppsamlingsområde

Område med naturlige avgrensninger hvor reinen samles midlertidig under innsamling, før flytting, kalvemerking, skilling, pramming eller slakt.

Rammebetingelser

Rammebetingelser i reindriffta er knyttet til grenser mellom reinbeiteområder, distrikter og siidaer, samt bruksregler, beitetider og reintall.

Reinbeitedistrikt

Reinbeiteområdet er delt inn i flere reinbeitedistrikter (etter reindrifftsloven § 6).

Reinbeiteområde

Største forvaltningsenhet innenfor det samiske reindrifftsområdet (etter reindrifftsloven § 4).

Reindrifftsanlegg

Reindrifftas anlegg er ikke tilfeldig plassert i terrenget. De er lokalisert til områder der det er lett å få reinen inn i gjerdet, da blant annet på grunn av topografien i området. I tillegg vil bruken av anlegget være avgjørende for hvilke andre faktorer som er viktige. Her nevnes bruk av anlegget knyttet til merking, skilling og slakting. Et slakteanlegg må

gjærne v re n r vei, mens et merkegjærde m  v re p  en luftig plass med tilgang til vann. Forstyrrelser i dette området vil vanskeliggj re arbeidet med reinen, noe som kan f re til at reinen m  v re i området lenger enn n dvendig. Dette kan generelt sett inneb re produksjonstap og utgifter i form av merarbeid.

Reindrifftsloven

Lov om reindrift av 15. juni 2007 nr. 40.

Reindrifftsvei

Veg som er bygd for bruk under reindrift, f. eks. til reindrifftsanlegg.

Reinmerke

All tamrein tilh rende en og samme eier har et unikt  remerke. Merkene blir unike ved   kombinere ulike snittformer. Innenfor distriktet skal all rein  remerkes ved snitt i  ret med eierens registrerte merke. Merking av rein og registrering av reinmerke er regulert i reindrifftslovens kapittel 5.

Ressursregnskapet

 rlig publikasjon utgitt av Landbruksdirektoratet. Ressursregnskapet er et  kologisk regnskap over reindrifftas ressursgrunnlag og ressursutnyttelse.

Samiske reinbeiteomr de

Det omr det hvor den samiske befolkningen har p  bakgrunn av alders tids bruk rett til   ut ve reindrift, innenfor delene av fylkene Finnmark, Troms, Nordland, Nord Tr ndelag, S r- Tr ndelag og Hedmark hvor reindrifftssamene fra gammelt av har ut vet reindrift.

Siida

Geografisk og sosial betegnelse for en gruppe av reineiere som ut ver deler av driften i fellesskap innenfor et bestemt areal. Se reindrifftslovens   51.

Siidaandel

Begrepet siidaandel ble innf rt ved reindrifftsloven av 2007 og erstatter den tidligere driftsenheten. Siidaandel er en familiegruppe eller enkeltperson som er del av en siida, og som driver reindrift under ledelse av en person eller av ektefeller eller samboere i fellesskap (reindrifftslovens   10).

Skillegjærde

Gjærdeanlegg som brukes til skilling av dyr. Kan v re i bruk flere ganger i  ret.

Sperregjærde

Permanent gjærde som sperrer for rein, f.eks. mellom reinbeitedistrikter, for   hindre sammenblanding.

Sv mmelei

Sv mmelinje der reinen vanligvis sv mmer over sund, fjorder eller lignende.

Særverdiområde

Med særverdiområder menes flyttlei, trekklei, brunstland, kalvingsland, sentrale luftingsområder, samt områder i og ved anlegg til merking, skilling og slakting. Særverdiområder er områder med viktig betydning for produksjon.

Totalregnskapet

Årlig publikasjon utgitt av Landbruksdirektoratet. Totalregnskapet er en publikasjon som viser det samlede økonomiske resultatet for reindriften totalt og regionalt.

Trekkleier

Reinen er avhengig av å kunne veksle mellom beiteområder, samt ha fri tilgang til de ulike delene av hvert enkelt årstidsbeite. Trekkleier er naturlige ferdselsårer der reinen uhindret og naturlig trekker, uten menneskelig driving, mellom viktige beiteområder.

Årstidsbeiter

Reindriften bruker forskjellige årstidsbeiter i løpet av et reindriftsår. Årstidene som brukes kalles vinter, vårvinter, vår, forsommer, sommer, høst, parring og høstvinter. Hvert enkelt årstidsbeite har særegne kvaliteter som gjør det spesielt egnet til reinens bruk den bestemte årstiden. Det medfører at reindriften er avhengig av alle årstidsbeitene, og hvis man tenker at alt av inngrep blir lokalisert til et årstidsbeiteområde, kan det føre til at reindriften ikke kan overleve på tradisjonelt vis på de øvrige årstidsbeitene.

Årstidsbeitene er et resultat av variasjonen i naturen. F.eks. krever gode vinterbeiter næringsfattig berggrunn og lite snø. Kalvingslandet krever godt lende og at simlene får tilgang til næringsrike grøntbeiter som først smelter fram om våren.