



Fylkesmannen i  
Nordland

# FORVALTNINGSPLAN

for

## **Bliksvær naturreservat**

Bodø kommune, Nordland



**Rapport 2011 - 5**

Fylkesmannen i Nordland  
Moloveien 10  
8002 Bodø

# Rapport

Nr. 2011 - 5

<b>Tittel:</b> Forvaltningsplan for Bliksvær naturreservat. Bodø kommune, Nordland		
<b>Utgiver:</b> Fylkesmannen i Nordland		
<b>Antall sider:</b> 61 s inkludert vedlegg 1 – 6 32 s vedlegg 7 - 9 (egen del)	<b>ISBN:</b> 978-82-92558-44-7	<b>Dato:</b> 14.07.11
<b>Forsidefoto:</b> Rosenrot – Hilde Ely - Aastrup		
<b>Utarbeidet av:</b> Carina Ulsund E-post: <a href="mailto:cul@fmno.no">cul@fmno.no</a> og Hilde Ely - Aastrup		
<b>Emneord:</b> Forvaltningsplan Bliksvær naturreservat Bodø kommune RAMSAR		
<b>Sammendrag:</b> Bliksvær naturreservat ble fredet i 2002. Verneområdet omfatter hovedøya Bliksvær, Kjærvær, Terra, Sjursholmen, Grønnholmen, Skjoldsholmen, Tørrisøya og Einarsholmen med omkringliggende sjøareal.  Midt på Bliksvær ligger en variert strandlokalitet med flere regionalt sjeldne og tildels unike utforminger. Lokaliteten har et meget stort artsutvalg, som er representativt for strandeng, tangstrand og dels for sandstrand. Av interessante forekomster kan blåstarr, fjellkurle, gulmaure, jordrøyk, vaid, raudtvetann, smånesle og tiggerssoleie nevnes. I våtmarksområder vokser lappmariland. På bergkollene er kystlynghei den dominerende naturtypen. Lyngheiområdene er velutviklet, og vi finner her nordgrensa for lynghei slik den opptrer på Helgeland.  Bliksvær er et viktig hekkeområde for mange fugler. De vanligste artene er havørn, gråmåke, svartbak, toppskarv, storskarv, tjeld, teist og ærfugl. Den nordlige sildemåken hekker også enkelte år. Det er også en stor bestand av vånd på øya som gir grunnlag for stabil mattilgang for rovfugl som fjellvåk.  De største brukerinteressene i reservatet er stort sett knyttet til friluftsliv og molteplukking. I forhold til skjøtsel er det blant annet ønskelig å opprette beite på hovedøya og fjerne søppel regelmessig.		

## Innholdsfortegnelse

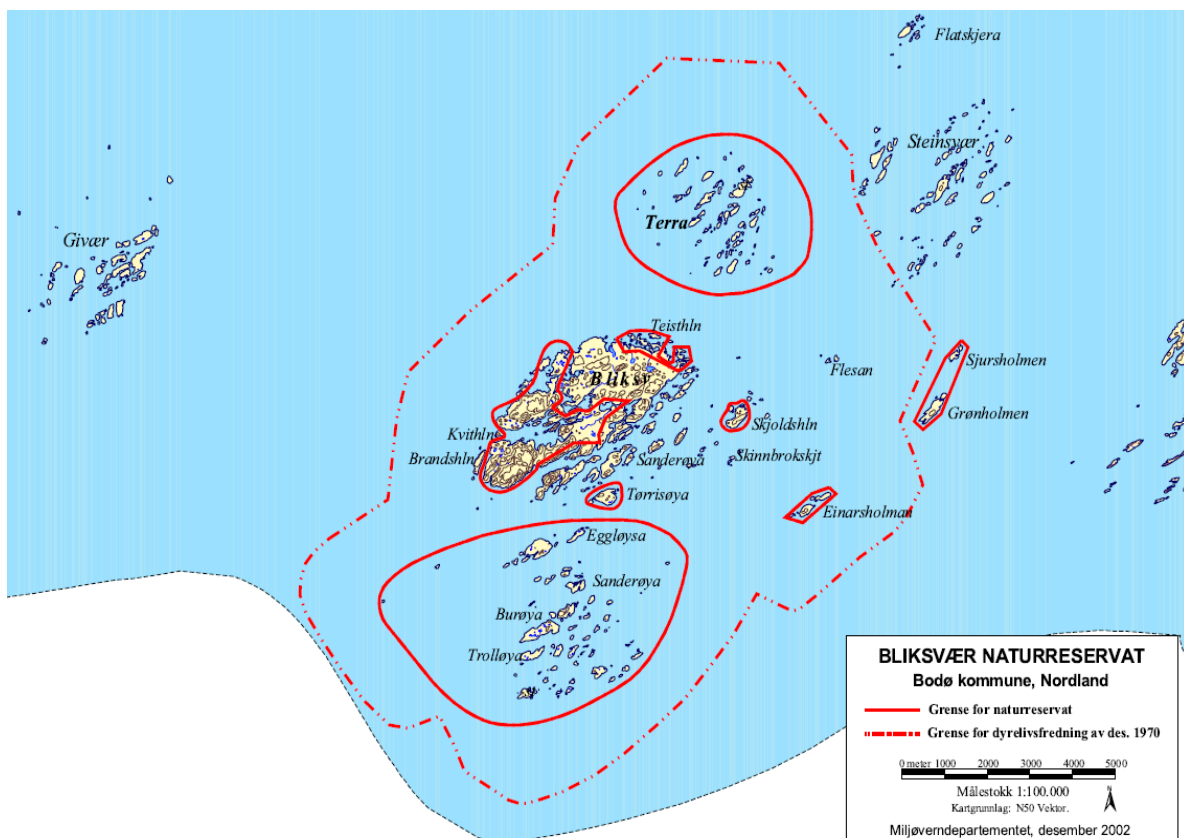
1	Innledning.....	5
2	Bliksvær naturreservat.....	7
2.1	Områdebeskrivelse .....	7
2.2	Brukshistorie.....	8
2.3	Naturfaglige verdier.....	9
2.3.1	Vegetasjon.....	9
2.3.2	Fugle- og dyreliv .....	10
3	Bevaringsmål og skjøtsel .....	12
3.1	Vegetasjon .....	13
3.1.1	Vegetasjonstyper, tilstand og trusler .....	13
3.1.2	Skjøtsel.....	16
3.1.3	Bevaringsmål for vegetasjon .....	17
3.2	Fugl.....	19
3.2.1	Tilstand, trusler og tiltak .....	19
3.2.2	Bevaringsmål for fugl.....	19
3.3	Pattedyr.....	20
3.3.1	Tilstand, trusler og tiltak .....	21
3.3.2	Bevaringsmål for pattedyr .....	21
3.4	Søppel.....	22
3.4.1	Bevaringsmål som angår søppel.....	22
4	Brukerinteresser .....	22
4.1	Verneforskriften og brukerinteresser.....	22
4.2	Primærnæring – jordbruk og skogbruk.....	23
4.2.1	Status .....	23
4.2.2	Mål .....	24
4.2.3	Rammer og regelverk .....	24
4.3	Jakt og fiske .....	24
4.3.1	Status .....	24
4.3.2	Mål .....	25
4.3.3	Rammer og regelverk .....	25
4.4	Friluftsliv og rekreasjon.....	25
4.4.1	Status .....	25
4.4.2	Mål .....	26
4.4.3	Rammer og regelverk .....	26
4.5	Undervisning, formidling og forskning .....	27
4.5.1	Status .....	27
4.5.2	Mål .....	27
4.5.3	Rammer og regelverk .....	27
4.6	Bygninger og tekniske inngrep.....	27
4.6.1	Status .....	27
4.6.2	Mål .....	28
4.6.3	Rammer og regelverk .....	28
4.7	Motorisert ferdsel .....	28
4.7.1	Status .....	28
4.7.2	Mål .....	28
4.7.3	Rammer og regelverk .....	29
5	Forvaltningsoppgaver og tiltak.....	29

5.1	Oppsyn.....	29
5.1.1	Status og mål .....	29
5.1.2	Mål .....	30
5.1.3	Retningslinjer .....	30
5.2	Oppfølging av skjøtselstiltak .....	30
5.2.1	Forvaltningsmål.....	30
5.2.2	Retningslinjer og lovverk .....	30
5.2.3	Tiltak .....	31
5.3	Overvåkning .....	32
5.3.1	Status og mål .....	32
5.3.2	Forvaltningsmål.....	33
5.3.3	Retningslinjer .....	33
5.3.4	Tiltak .....	33
5.4	Informasjon og tilrettelegging .....	34
5.4.1	Status og mål .....	34
5.4.2	Forvaltningsmål.....	35
5.4.3	Retningslinjer .....	35
5.4.4	Tiltak .....	35
6	Saksbehandling.....	35
6.1	Forvaltningsmyndigheter.....	35
6.2	Lovverk, føringer og forvaltning .....	36
6.2.1	Verneforskriften .....	36
6.2.2	Naturmangfoldloven.....	36
6.2.3	Forvaltning av verneforskriften.....	36
6.2.4	Dispensasjonsbestemmelsen .....	37
6.2.5	Forholdet til andre lovverk .....	38
6.2.6	Generelle retningslinjer for saksbehandling.....	38
6.2.7	Utenforliggende virksomhet.....	39
7	Forvaltningsplanens varighet .....	39
8	Kilder.....	39
9	Vedlegg .....	41

# 1 Innledning

Forskrift om fredning av Bliksvær naturreservat i Bodø kommune ble fastsatt ved kongelig resolusjon 4. desember 1970, og endret 6. desember 2002. En god del av hovedøya og mange av de mindre øyene ble ved endringen naturreservat som dekker et totalareal på ca. 43.195 dekar hvorav ca. 37.355 dekar er sjøareal. Det øvrige vernet området har fortsatt dyrelivsfredning og dekker ca. 100.000 dekar, hvorav ca. 95.000 dekar er sjøareal (figur 1).

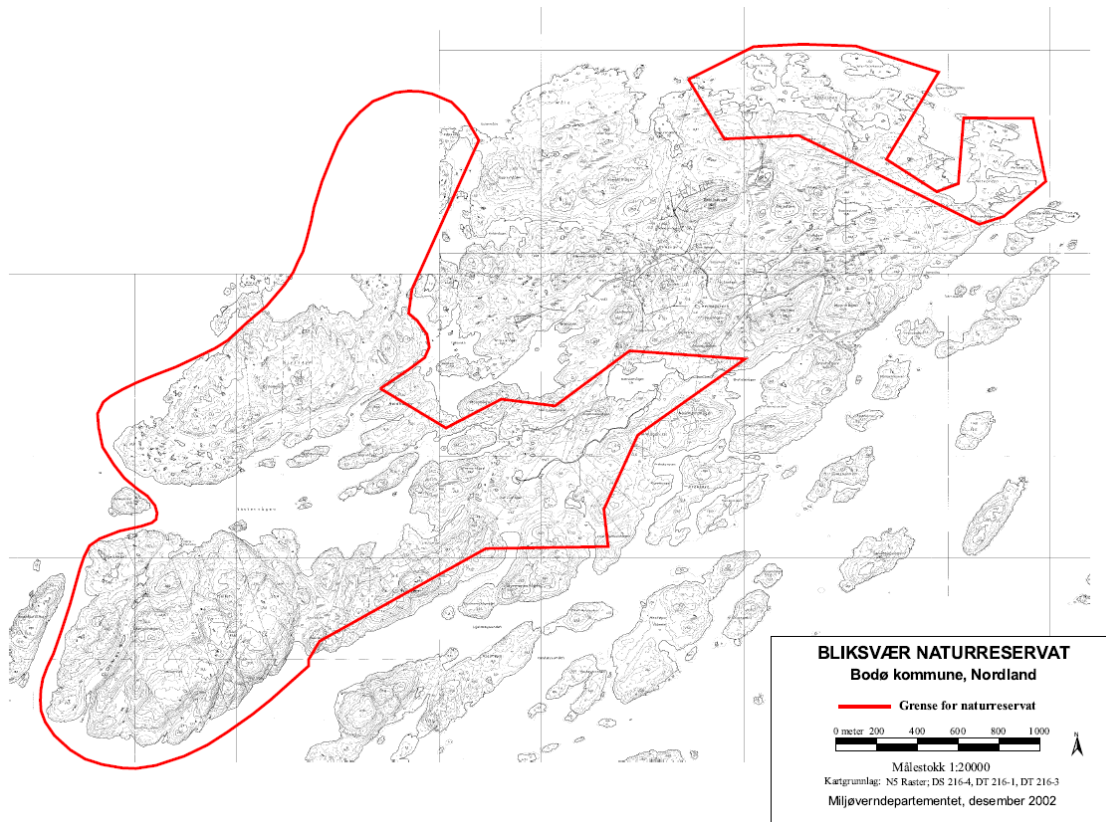
*Formålet med opprettelsen av naturreservatet er å ivareta et verdifullt kystområde, med det naturlig tilknyttede plante- og dyreliv. Området har både store botaniske (havstrand- og rik kalkbergvegetasjon) og ornitologiske (hekke-, myte- og overvintringsområde for sjøfugl) verdier. Verneforskriften for Bliksvær naturreservat finnes som vedlegg 1.*



**Figur 1:** Kart som viser grensene for Bliksvær naturreservat av des. 2002 (hel linje) og grensen for dyrelivsfredning (stiplet linje).

Hovedøyen til Bliksvær (figur 2) med nærliggende øyer, er i tillegg valgt ut som ett av områdene i nasjonal plan for verdifulle kulturlandskap i Norge (1994). Dessuten er Bliksvær naturreservat foreslått som en av kandidatene blant de mest aktuelle for innmelding i Emerald Network (DN rapport 2007a).

EMERALD NETWORK er et utvalg av biologisk viktige områder som skal sikre overlevelsen av truede arter og naturtyper i et europeisk perspektiv i Europa. Nettverket er en forpliktelse Norge har under Bernkonvensjonen om vern av ville europeiske planter og dyr og deres naturlige leveområder. Emerald network har utarbeidet lister over utvalgte arter som i et europeisk perspektiv trenger beskyttelse.



**Figur 2:** Kart som viser grensene for Bliksvær naturreservat på hovedøya.

Bliksvær naturreservat ble i august 2002 opptatt som RAMSAR-område. Den internasjonale Ramsar-konvensjonen forplikter medlemslandene til vern av utvalgte våtmarker. Det at Bliksvær ble utvalgt betyr at verneområdet er rangert som en av verdens viktigste våtmarker.

RAMSAR-konvensjonen trådte i kraft 21. desember 1975 med formål å beskytte våtmarksområder generelt og særlig som leveområde for vannfugler. Etter hvert har den fått en betydelig utvidet målsetting og omfatter i dag ivaretagelse av våtmarker både som leveområde for flora og fauna, og som viktig naturressurs for mange mennesker. Konvensjonens definisjon av "våtmarksområde" er vid, og omfatter bl.a. myr og ferskvann, samt brakvann og marine områder ned til 6 meters dybde ved fjære sjø. Også grunne sjøområder på noe større dyp kan anses som våtmark der disse henger sammen med større, sammenhengende grunnvannsarealer/ fjæreområder. Ramsarområdene skal forvaltes slik at deres økologiske funksjoner opprettholdes.

Pr 01. januar 2011 er omtrent 17 % av Nordlands fastlandsareal vernet etter naturvernloven og naturmangfoldloven. Av landarealet er 1,3 % vernet som naturreservat som er den strengeste form for vern et område hjemlet i naturvernloven kan ha. Den nye naturmangfoldloven trådte i kraft 1. juli 2009 og erstatter den gamle naturvernloven. Etter denne datoen skal Bliksvær naturreservat forvaltes etter den nye loven, men i praksis videreføres områdevernet omtrent som før.

I henhold til Riksrevisjonens rapport (Riksrevisjonen 2005-2006) er verneverdiene i 31 % av vernede områder i Norge truet. Blant de områdene som er rapportert truet er det flest havstrand/kystområder. Gjengroing blir oppgitt å være en dominerende trusselfaktor. Direktoratet for naturforvaltning har pålagt Fylkesmannen å prioritere utarbeiding av forvaltningsplaner for områder der verneverdiene er truet.

En forvaltningsplan er et praktisk hjelpemiddel til å opprettholde og fremme verneformålet. Hensikten med en forvaltningsplan er at den skal sikre en forutsigbar og enhetlig forvaltning av verneområdet ved å gi konkrete retningslinjer om bruk, skjøtsel, informasjon og tilrettelegging. Forvaltningsplanen er ikke juridisk bindende, men gir retningslinjer for forvaltningen av området.

Forvaltningsplanen for Bliksvær er delt i to hoveddeler. Den første delen omhandler en beskrivelse av naturforholdene, trusselfaktorer, brukerinteresser og forvaltningsmål. Den andre delen omhandler forvaltningsmessige oppgaver og tiltak. Tiltakene som er foreslått er det gjort kostnadsoverslag for og det er satt opp hvem som er ansvarlig for de ulike tiltakene.

Sametinget har meldt at de ikke ser behov for at det etableres arbeidsutvalg for arbeidet med forvaltningsplan for Bliksvær. Sametinget har heller ikke sett behov for å konsultere med Fylkesmannen i Nordland angående prosessen. Det har ikke fremkommet samiske interesser under arbeidet med forvaltningsplanen.

En referansegruppe bestående av grunneiere fra Bliksvær Velforening og Bliksvær Lokallag samt representanter fra kommunen og Forum for natur og friluftsliv i Nordland har bidratt i utarbeidelsen av forvaltningsplanen.

## **2 Bliksvær naturreservat**

### **2.1 Områdebeskrivelse**

Bliksvær ligger ca 15 km vest for Bodø og omfatter den store hovedøya der bebyggelsen er, to middels store øyer, Gjesøya og Indre Stangerøya, som henger sammen med hovedøya ved fjære sjø, samt en rekke mindre øyer i sør og vest (figur 1). Det vernede området omfatter to adskilte deler av hovedøya Bliksvær, samt øyene Kjærvær, Terra, Sjursholmen, Grønnholmen, Skjoldsholmen, Tørrisøya og Einarsholmen med omkringliggende sjøareal. Berggrunnen er i hovedsak granitt, men lengst mot nord kommer det inn et belte med kalkspatmarmor. Det er også en del marine avsetninger med skjellsand.

Hovedøya Bliksvær skiller seg topografisk fra de øvrige værene i området. Landskapet domineres av bergkoller med lynchhei, og store deler av øya er dermed skjernet for vær og vind. Innimellom bergkollene er det myrområder og små tjern. Bratte strandberg dominerer, men det er også flere tangstrender, skjellsandområder, strandenger og grus-/steinstrender. Midt på øya skjærer flere våger seg inn mellom bergkollene, og danner et stort pølområde med dreneringskanaler (figur 3). Dette området har brakkvannsvegetasjon, som går over i salteng i vikene. De viktigste vågene er Nonskardvågen fra øst, vågen inn fra Hjelmøysundet i sør, og Vestervågen og Breiosen i vest.

Området ligger i sterkt oseanisk seksjon (O3) og har milde vintre og relativt lave sommertemperaturer (Moen 1998). Gjennomsnittlig årstemperatur er på 4,8 °C (Helligvær). Snittnedbøren er rundt 1109 mm pr. år (Vågønes) (jf. Meteorologisk institutts klimadata 2011).

Det er registrert et automatisk fredet kulturminne innenfor reservatet, en boplass på Gjesøya med ca.10 tufter fra vikingtid eller middelalder.



Foto: Hilde Ely-Aastrup

**Figur 3:** Pølområdet med avblomstret vaid, einer og mjøddurt.

## 2.2 Brukshistorie

Informasjonen i dette kapittelet er i hovedsak hentet fra følgende kilder:

- ✓ *Berg & Urheim 2001, Forvaltningsplan for kulturlandskap på Bliksvær*
- ✓ *Hans-Henrik Nordhus, kulturminneconsulent Bodø kommune*

Bliksvær naturreservat ligger i utmarka som en del av det gamle kulturlandskapet på Bliksvær. Navnet Bliksvær (Briksvær) er mest sannsynlig et landskapsnavn der grunnordet kan være ”innelukket dal”, noe som passer for en del av øya. Bliksvær nevnes allerede av Snorre Sturlason og det er sannsynlig at Olav Tryggvason var innom på 900-tallet da han i følge Snorre seilte inn Saltenfjorden på sin kristningsferd med langskipet ”Ormen Lange”, og nedkjempet hedningen og høvdingen ”Raud den Rame”. Etter sigende skal det på Bliksvær finnes en alterring av stein som ble brukt av Olav Tryggvason og hans menn. Det finnes flere jernaldergraver på øya. Disse har gjerne nedsunkne steinhull på toppen.

Den dominerende næringsveien opp gjennom årene var en kombinasjon av fiske og jordbruk. Jordbruket var først og fremst et allsidig selvforsyningsjordbruk. Dyrene beitet på øyene og i utmarka om sommeren, samt etterbeitet på innmarka etter slåtten på høsten. Utmarksslått var vanlig i begynnelsen av forrige århundre og foregikk på flere av øyene. Der hvor jorda egnet seg var det utstrakt åkerbruk.

Tradisjonelt ble næring hentet fra utmarka til innmarka og gården, for eksempel gjennom utmarksslåtter og gjødsling med tang og tare fra tangvollene langs havstrandengene. Menneskers bruk av innmark og utmark i Bliksvær gjennom mange århundrer har formet et åpent landskap og påvirket artssammensetningen i de forskjellige vegetasjonstypene.

Mye av utmarka i Bliksvær består av et utpreget heilandskap. Lyngheiene langs kysten var tidligere skogbevokste, det kan trestubber i myrene vitne om. Kystlyngheiene ble som oftest skapt ved sviing og beiting, noe som bidro til at dyr kunne gå ute hele året. Man sparte en del arbeid og tid i forhold til den tidkrevende fôrsankingen som var vanskelig å kombinere med fiske. Om lyngsviing har vært brukt som metode også på Bliksvær er ennå ikke dokumentert.



Også fuglelivet har vært påvirket av folks levevis her ute. Røkting av ærfuglen med høsting av egg og dun var en viktig del av levemåten også her. Enkelte andre arter av sjøfugl var et viktig tilskudd til kosten for dem som levde langs kysten, og eggsanking er det lange tradisjoner for på Bliksvær.

Det ble drevet aktivt jordbruk i Bliksvær fram til midten av 1970-tallet. Egen landhandel og fiskemottak ble drevet fram til 1980-tallet. Det var eget postkontor på Bliksvær fram til 1. januar 1997. De siste tiårene har dermed forholdene endret seg mye og i utmarka som tidligere var et åpent landskap, har det foregått en økende gjengroing.

### **2.3 Naturfaglige verdier**

Informasjonen i dette kapittelet er i hovedsak hentet fra følgende kilder:

- ✓ *Bidrag til karplantefloraen på Nordlandskysten (Alm m.fl. 1987)*
- ✓ *Botaniske verdier på havstrender i Nordland (Elven m.fl. 1988)*
- ✓ *Vegetasjonstyper i Norge (Fremstad 1997)*
- ✓ *Forvaltningsplan for kulturlandskap på Bliksvær (Berg og Urheim 2001)*
- ✓ *Vegetasjonskartlegging av Bliksvær naturreservat (Bär m.fl. 2008)*
- ✓ *Kartlegging av sjøfugl i Bliksvær naturreservat (Munkejord 2008)*
- ✓ *Oppfølging av verneområder – utprøving av overvåkningsmetodikk (Carlsen m.fl. 2011)*

På Bliksvær er det stor variasjon i strandtyper, stort artsmangfold og forekomst av flere sjeldne arter. Det er stor variasjon i naturtypene fra den eksponerte ytterkyst til de midtre delene av øya som er skjernet.

Vegetasjonen på Bliksvær er i stor grad kulturbetinget. Bosettingen på øya gjennom flere hundre år har satt sitt preg på landskapet. Det er nå over tretti år siden det ble drevet tradisjonelt landbruk på Bliksvær, og lyngheiene og strandengene er i dag truet av gjengroing. Gjengroingsprosessen startet lenge før vernetidspunktet i 2002.

Bliksvær har tradisjonelt vært et viktig hekkeområde for mange fuglearter. De vanligste artene er gråmåke, svartbak, toppskarv, storskarv, tjeld, teist og ærfugl. Den nordlige sildemåken hekker også enkelte år. Det er en stor bestand av vånd (jordrotter) på øya som gir grunnlag for stabil mattilgang for jordugle og rovfugl som fjellvåk.

#### **2.3.1 Vegetasjon**

Midt på Bliksvær, sør for bebyggelsen, ligger en variert strandlokalitet med bl.a. etablert dynevegetasjon, strandenger og brakt sump- og våtmarksområde med flere regionalt sjeldne og tildels unike vegetasjonsutforminger. Man finner dem i vågene innimellom bergkollene. Inn mot midten står de i forbindelse med et stort, sentralt poll- og pølområde med dreneringskanaler. Dette området har brakkvannvegetasjon, som går over i salteng i vikene. Ved springflo kommer sjøvann inn i dreneringskanalen og tilfører området næringsalter som gir lokaliteten dets særpreg.

Lokaliteten har et meget stort artsutvalg som er representativt for strandeng, tangstrand og dels for sandstrand. Av interessante arter kan nevnes blåstarr, fjellkurle, gulmaure, jordrøyk, vaid (nær nordgrensa som naturalisert strandplante), raudtvetann, smånesle og tiggersoleie. I våtmarksområder vokser lappmarihånd.

Lynghieiområdene ble av Elven m.fl. (1988) betegnet som velutviklet.

Nordøst på Bliksvær (figur 2) ligger et svært variert strandområde med stort mangfold av ulike strandsamfunn og arter. Arts- og samfunnsdiversiteten, samt det store arealet, gjør variasjonsmønsteret og soneringene uvanlig komplekse. Her finnes et stort antall sjeldne vegetasjonstyper og spesielle utforminger. Dette er et meget artsrikt område, som er representativt både for strandeng og tangstrand. Av interessante arter kan nevnes engforglemmegei, tiggersoleie, sumpkarse, dikeforglemmegei, storblåfjør, vaid, småhavgress og saltarve. Stranda grenser opp mot kreklinghei, lågurtskog og flekker med fattigmyr.

Often m.fl. (1994) (vedlegg 3a) samlet ei liste over 262 registrerte arter (minus 6 arter som mennesker har innført) av karplanter i Bliksvær (der noen arter kan være funnet utenfor reservatet). Med arter registrert av Bär m.fl. (2008) (vedlegg 3b) kommer antall karplanter opp i 270. I tillegg ble kildegras funnet av Elven i 1986 og flueblom av Salten Naturlag i 1995 (Artskart).

Det er funnet 6 plantearter i Bliksvær som står på Norsk Rødliste (Kålås m.fl. 2010) (tabell 1). Fjellnøkleblom står dessuten på listen blant 32 dekkfrøete planter i Norge som inngår i Emerald Network.

*Tabell 1. Plantearter med rødlistestatus. Norsk rødliste 2010*

Artsnavn	Status
Flueblom	NT
Kildegras	NT
Smånesle	VU
Fjellnøkleblom	NT
Nebbstarr	NT
Smånesle	VU

Av naturtyper på Bliksvær som er på listen til Emerald Network\* kan nevnes strandeng og strandsump, sanddyner, sand- og grusstrand, poller, kystmyr og kystlynghei.

\*Gjennomgangen av naturtypelisten i Emerald Network identifiserer 45 naturtyper der Norge har et særlig ansvar å bidra. Naturtypene er fordelt på kystnære og halofyttiske samfunn (16), brakkvann og ferskvann (6), busk- og gressmarker (5), skoger (7), myrer (10) og klipper og rasmarker (1).

### 2.3.2 Fugle- og dyreliv

Bliksvær ble opprinnelig vernet som naturreservat hovedsaklig på grunn av hekking av havørn, samt større mengder hekkende skarv og annen sjøfugl. Den jevnt store bestanden av vånd har ført til at rovfugler har opptrådt i relativt høy tetthet på hovedøya hele året. Områdets betydning for sjøfugl ble spesielt vektlagt da Bliksvær fikk status som RAMSAR-område. Det har opp gjennom årene vært gjort en del observasjoner/registreringer av fugl på Bliksvær. Observasjonene er gjort på forskjellige deler av Bliksvær til forskjellig tid på året, og fokus på typer fugl har vært noe forskjellig.

H. Misund har gjort flere fugleregistreringer på Bliksvær siden 70 – tallet. I rapporten fra 1991 omtalte han en rekke fuglearter og beskrev dem som vanlige eller fåtallige hekkefugler (vedlegg 2a). M. Eggen registrerte arter på hovedøya i løpet av noen år og listet opp 118 fuglearter med omtale av forekomst for hver art (1998) (vedlegg 2b). Av disse var minst 50 arter påvist å hekke på Bliksvær. Fokuset i registreringene som ble gjort i 2008 var på sjøfugl midt i hekkesesongen, men observasjoner av enkelte andre arter ble også notert.

Kartleggingen ble gjort i hele Bliksvær naturreservat inkludert Kjærvær, Terra og andre mindre øyer og holmer. Individene ble tallfestet for hver art (vedlegg 2c). Kråke, ravn og oter ble tatt med i registreringene fordi de spiller en økologisk rolle i skjærgården. Det ble også gjort observasjoner av havert og steinkobbe. Lundefugl ble observert i flokker, men disse ble ikke talt opp siden de ikke hekker her og bare er på næringssøk. Det er satt opp ei liste over arter som ble registrert i 2008 med status for arter som står i Norsk rødliste fra 2010 (tabell 2).

**Tabell 2.** Fuglearter registrert 2008. NT: nær truet, VU: sårbar, CR: kritisk truet, EN: utrydningstruet jf. Norsk rødliste 2010.

Art	Status	Merknader
Grågås		Hekker. Bra bestand.
Havørn		Noen par hekker, i antall omtrent som før
Gråmåke		Betydelig større koloni tidligere
Rødnebbterne		Stor, samlet koloni* av rødnebbterne og makrellterne med mange
Makrellterne	VU	hekkende par i 2008. Hekking varierer mellom år.
Rødstilk		Et par med unger observert samt enkeltindivider
Steinvender		Flere par sett på Kjærvær, Terra og hovedøya
Svartbak		En del i antall men få som hekker
Teist	VU	Fortsatt en bra stor koloni, 100 – 150 individer sett
Tjeld		Ganske vanlig hekkefugl
Tyvjo	NT	Noe tilbakegang som hekkeart (11 individer observert)
Ærfugl		Store flokker sett på havet, særlig ved Terra. Noe hekking
Fiskemåke	NT	Ikke særlig stor koloni men hekker fortsatt
Storskarv		Koloni med 56 aktive reir på Kjærvær
Kråke		Vanlig
Siland		Noe hekking påvist. Før nevnt som vanlig hekkefugl
Krikkand		Første registrering fra 2008 med 6 individer
Toppskarv		Noen titalls individer sett. Ca. 28 aktive reir påvist
Lomvi	CR	Kun observert på trekk eller streif både før og nå
Sandlo		Noen få observert både på Terra, Kjærvær og Bliksvær
Storspove	NT	Fåtallig som før, ett eller to hekkende par
Krykkje	EN	Før vanlig hele året. Ett individ sett i 2008
Småspove		Ett individ observert. Tidligere ble få hekkende par påvist
Nordlig sildemåke		Få individer observert. Mulig ett hekkende par
Ravn		2 - 3 hekkende par
Steinskvett		Vanlig hekkefugl både før og nå (registrert på 16 lokaliteter i 2008)
Bergirisk	NT	Hekket relativt tallrikt på 90-tallet. Observert på 2 lokaliteter i 2008

\*Det er vanskelig å skille rødnebbterne og makrellterne når de opptrer samlet i en koloni. Det er mulig å skille dem på art, og dette er satt opp som tiltak i kapittel 5.2.

I tillegg hekker jordugle årlig på Bliksvær med ett eller to par. Havørn, makrellterne, rødnebbterne (figur 4) og jordugle står på Emerald network sin liste over utvalgte fuglearter som i et europeisk perspektiv trenger beskyttelse.

Tidligere er arten blåstrupe observert med flere hekkende par. Artene heilo, storlom, smålom, gulnebbblom, havsvale, sangsvane, kongeørn, dvergfalk, jaktfalk, vandrefalk, myrhauk, brushane, svømmesnipe, svartspett, perleugle, hubro, haukugle og spurveugle er enten sett på trekk eller på streif i Bliksvær ifølge tidligere registreringer (vedlegg 2a og b). De står alle på Emerald Network sin liste.

Av pattedyr står selarten steinkobbe i kategorien sårbar (VU) på rødlista. Også oter står på den norske rødlista som en truet art (VU). Oter står dessuten på internasjonal rødliste og Norge har et spesielt ansvar for arten, siden landet sannsynligvis har over 50 % av den europeiske bestanden (ansvarsart). Nordland fylke, med sin lange kystlinje, har anslagsvis 25 % av den europeiske bestanden. På Bliksvær virker oteren å ha en livskraftig bestand

(Munkejord 2008) og selv om hovednæringen er oppgitt å være fisk er det på Bliksvær observert at den tar både grågås og gråmåke som byttedyr. Oterens habitat er blant annet oppgitt å være blokker/ur, kystlynghei, vannkant, stillestående vann, våtmark/sump, strandeng, strandsump og strandberg. Dette er alle landskapselementer som den finner på Bliksvær.



Foto: Gunnar Rofstad

**Figur 4:** Rødnebbterne står på Emerald network sin liste.

Både havert, steinkobbe og oter og står på Emerald Network sin liste over truede pattedyr som trenger beskyttelse.

Gjengroing gir sannsynligvis gode forhold for vånd ved at den kan skjule seg for rovfugler i tett vegetasjon. En annen årsak til stor våndbestand på Bliksvær er antatt å være at mink hittil har vært fraværende.

### 3 Bevaringsmål og skjøtsel

Formålet med fredningen er å ivareta et verdifullt kystområde, med det naturlige tilknyttede plante- og dyreliv. Området har både store botaniske og ornitologiske verdier. I dette kapitlet blir naturkvalitetene innenfor verneområdet beskrevet, og for hver naturkvalitet er det definert bevaringsmål. For å definere naturkvaliteter og bevaringsmål kreves kunnskap om naturtilstanden i området og utviklingstendenser. Til å definere bevaringsmål for vegetasjon og fugl i Bliksvær naturreservat har vi hovedsaklig brukt kartleggingen fra 2008 som utgangspunkt. Vi har bra kunnskap om naturtilstand i dag men foreløpig mangler vi konkret kunnskap om utviklingstendenser, både for fugl og planter.

Bevaringsmålene er satt ut fra maler som Direktoratet for naturforvaltning har utarbeidet. Det er utarbeidet maler for ulike naturkvaliteter, både på naturtype- og

**Naturkvalitet** defineres som naturtyper, arter, geologi og landskap som skal bevares i et verneområde.

**Bevaringsmål** er den tilstanden en ønsker at en naturkvalitet i et verneområde skal ha. Bevaringsmål skal være målbare og kan eksempelvis presiseres gjennom mål for areal, nødvendige strukturer/prosesser, eller forekomst av bestemte arter.

**Tilstandsvariabel** er en indikator som brukes til å vurdere tilstanden til en naturkvalitet.

landskapsnivå. I hver mal er det definert bevaringsmål for ulike tilstandsvariabler som har betydning for tilstanden for den gitte naturkvaliteten. Hvilke tilstandsvariabler det er aktuelt å sette bevaringsmål for vil variere mellom de ulike naturtypene. For hver tilstandsvariabel er det i tillegg ført opp metode for overvåkning, vurdering av tilstandsklasse og aktuelle tiltak. I tillegg til dette vil det for hver av de aktuelle naturkvalitetene settes et overordnet mål. I kapittel 3.1 og 3.2 er det gitt en beskrivelse av utvalgte naturkvalitetene i Bliksvær sammen med overordnede bevaringsmål. Bevaringsmålene kan bli endret etter hvert som vi får mer erfaring og kunnskap med bruk av bevaringsmål i overvåkning av verneområder. Sommeren 2010 ble det gjennomført et landsdekkende pilotprosjekt for oppfølging/overvåkning av bevaringsmål i verneområder. Bliksvær var et av områdene i pilotprosjektet.

Skjøtsel som vil bidra til at bevaringsmålene nås er beskrevet i kapitlene 3.1.2 og i tabellene 3 og 4. Oppfølging av skjøtelselsbehovene i form av konkrete tiltak er satt opp i kapittel 5.2.

Med hensyn på forvaltning og oppnåelse av bevaringsmål regner vi med at det vil være enklere å ha kontroll over påvirkningsfaktorer for vegetasjon enn for fugl. Generelt er det svært begrenset erfaring med bruk av bevaringsmål for naturkvaliteter i vernete områder i Norge. Etter hvert som erfaring med bruk av bevaringsmål øker, regner vi med at det vil være behov for justeringer og revisjon. Overvåkning beskrevet i kapittel 5.3 vil i løpet av denne forvaltningsplanens varighet øke kunnskapsgrunnet for å kunne sette riktige bevaringsmål.

### **3.1 Vegetasjon**

Ut fra de registrerte vegetasjonsutformingene (område 1-23, vedlegg 4b-d, vedlegg 7) er det listet opp ulike bevaringsmål og utfordringer for fire naturkvaliteter i Bliksvær naturreservat: Brakkvanns – og pølvegetasjon, tangvollvegetasjon (driftvoll), artsrike dyneheier, strandenger og grus - /steinstrender. Naturkvalitetene er registrert som verdifulle vegetasjonstyper for biologisk mangfold innenfor hovednaturtypen 'Havstrand / kyst' (DN rapport 2007b). Hver naturkvalitet representeres av flere delområder som ble avgrenset under vegetasjonskartleggingen i 2008 (vedlegg 4b-d), og under pilotprosjektet for oppfølging/overvåkning av bevaringsmål i 2010. I tillegg er vegetasjonstypen kystlynghei en truet naturtype som ikke er avgrenset i kart men som det er foreslått tiltak for.

Den stedege vegetasjonen generelt er satt opp som en naturkvalitet, siden det i dag er mye fokus på fremmede arter som sprer seg også i naturreservat.

#### **3.1.1 Vegetasjonstyper, tilstand og trusler**

All vegetasjon i reservatet har vært i en gjengroingsprosess, fra aktiv høsting fram til 1970-tallet, til i dag. De første årene økte sannsynligvis artsmangfoldet siden også beiteutsatte arter fikk vokse i fred. Generelt øker mangfoldet når bruk opphører så lenge de mindre artene får nok lys. Når høytvoksende urter som mjødukt får dominere, og busker, kratt og etter hvert skog overtar, utkonkurreres mange arter. Karakteristisk for områder der beite har opphørt er at det tar relativt lang tid før gjengroingen blir synlig. Når den første skogen er etablert ser det imidlertid i mange tilfeller ut som utviklingen går raskere og området forandres mye på kort tid. Det er sannsynlig at gjengroingsprosessen i Bliksvær er kommet langt i store områder. Klimaendringene kan på sikt føre til at gjengroingstakten øker ytterligere.



Foto: Hilde Ely-Aastrup

**Figur 5:** Bjørk og einer på frammarsj i Bliksvær.

Gjengroing og erosjon er i dag store trusler særlig for strandengene og de artsrike dyneheiene i Bliksvær (Bär 2008). Flatvoksende einer (figur 5), mjødukt, høyt gras og annen gjengroingsvegetasjon lager gode forhold for vånd som graver ganger i plantenes rotsone. Det fører til at det tynne jordmonnet blir gjennomhullet og løst og utsatt for å eroderes bort med vind og vær.

#### **Strandengvegetasjon (område 1, 2, 9,15 og 20, vedlegg 4b, c og d, vedlegg 7)**

Forskjellige utforminger av strandeng finnes i tilknytning til tangvollvegetasjonen i sør ved enden av Hjemøysundet og i nordøst. (For detaljert beskrivelse av de spesielle, artsrike og tildels unike utformingene av strandengtypene som finnes på Bliksvær, se: Elven m. fl. 1988). Områdene i nordøst er mer haveksponte enn områdene 2 og 20 som ligger skjernet i midten av øya og i nord. Artssammensetning domineres av hestehavre og rødsvingel med en varierende andel av urter i feltsjiktet. Vegetasjonsdekket i områdene 9 og 15 er mer åpent og derfor i større grad erosjonsutsatt.

#### **Brakkvanns- og pølvegetasjon (område 4 - 8, vedlegg 4b, vedlegg 7)**

Området ligger midt inne på Bliksvær og omfatter et stort areal med brakkvanns- og pølvegetasjon. Ved springflo kommer sjøvann inn i dreneringskanalen og tilfører området næringssalter som gir lokaliteten dets særpreg med hensyn på spesielle vegetasjonsutforminger. Området har tidligere vært brukt som utmarksbeite for storfe, men bruken opphørte på slutten av 1970-tallet.

Bevaringsmålene for dette brakkvanns- og pølområde tar høyde for både vegetasjonsutforminger representert ved indikatorarter, og spesielle artsforekomster som tiggersoleie og vaid. Tilgang til saltvann er essensiell for å bevare de forskjellige utformingene av brakkvannsvegetasjon og at arter avhengig av salttilførsel eller/og oversømmelsesdynamikk kan vokse. Systemet er svært følsomt siden tilførsel av saltvann er komplisert (vedlegg 4a), men det skal likevel hovedsakelig styres av naturlige prosesser.

På artsnivå representerer området en av Norges nordligste registrerte forekomster av tiggersoleie (*Ranunculus sceleratus*) som er ytterst sjelden i Nordland (Artsdatabanken 2008, Alm m.fl. 1987). Tiggersoleie er en kortlevd og konkurransesvak art. For å kunne spire er

arten avhengig av vannstandssvingninger og åpninger i vegetasjonsdekke. Disse faktorene fører til at store årlige variasjoner i artsbestanden er vanlige.

Vaid (*Isatis tinctoria*) finnes forholdsvis sjelden i Norge (Mossberg & Stenberg 1992, Artsdatabanken 2008), og har sin største forekomst langs Helgelandskysten. Arten er toårig og vokser til en viss grad i saltpåvirkete habitater som sanddyner og tangvoll (Lid & Lid 2005). På Bliksvær forekommer den bl.a. spredt i det brakkvannspåvirkete området.

#### **Tangvollvegetasjon (område 10, 14, 16 og 17, vedlegg 4b og c, vedlegg 7)**

En variert utforming av tangvollvegetasjon (driftvoll) finnes både ved enden av Hjelmøysundet i sør og i nordøstenden av øya. Tangvollene er i stor grad styrt av den naturlige dynamikken av flo og fjære og er dermed sterkt påvirket av den eksterne næringstilførselen hovedsakelig i form av tangrester. Utformingen kan derfor vise store årlige variasjoner. Vaiden som former et belte i overgangen til hestehavre-dyneeng i sør er et viktig element man skal ta vare på.

#### **Artsrik dyneheivegetasjon (område 11-13 og 18, vedlegg 4b og c, vedlegg 7)**

Artsrik dyneheivegetasjon finnes både i midtdelen sør for brakkvanns- og pølområdet og i nordøst delen av Bliksvær på kalkrikt jordsmonn. De skiller fra de øvrige lyngheiene på fast berg som strekker seg over store områder i det kuperte landskapet.

Bevaringsmålene (tabell 3) fokuserer på at dyneheiene er sterkt truet av gjengroing og at artsmangfoldet derfor kan gå tapt. Spesielt eineren er et problem i nordøst fordi den er flatvoksende, dekker store arealer, fortrenger for eksempel reinrose (figur 6) og gir vanskelige spireforhold for lyskrevende arter som fjellfrøstjerne og orkidéer.



Foto: Hilde Ely-Aastrup

**Figur 6:** Reinrose i Bliksvær, en karakterart på kalkrik grunn.

#### **Kulturbetinget kystlynghei**

Lyngheiområdene på Bliksvær er av Elven (1988) sagt å være nordgrensa for lynghei slik den opptrer på Helgeland. Mens det er mye kunnskap om bruken av lyngheiene i Sør-Norge, er det mer usikkert hvordan lyngheiene ble benyttet lenger nord. På Vestlandet og i Trøndelag

var det vanlig med lyngbrenning for å øke beiteverdien. Også i Nordland er praksisen dokumentert selv om dette ennå ikke gjelder for Bliksvær.

Kystlynghei er i dag en truet naturtype (DN rapport 2007b) som det skal lages nasjonal handlingsplan for. Peter Emil Kaland (Professor ved Institutt for biologi i Bergen) var på befaringsreise på Bliksvær i 2008 og 2010 i forbindelse med handlingsplanen for kystlynghei, der Bliksvær er et av i alt 20 utvalgte områder i Norge. Han hevder at dersom gjengroingen av lyngheia på Bliksvær fortsetter som i dag, vil krekling, einer og skog overta innen få år.

### **Stedegen vegetasjon**

Innen området som nå er reservat har det tidligere blitt plantet noe gran som i denne delen av landet er en fremmed art. Grana er ikke plantet i felt og på grunn av vind og vær er grana tettvokst og lite iøynefallende i landskapsbildet. De enkeltvise grantrærne utgjør i dag ingen trussel i seg selv og kan gjøre nytte som le/skjul for utegangersau, særlig om vinteren. Nye frøspredte grantrær må likevel hindres i å vokse opp siden gran på sikt kan utgjøre en trussel mot den stedegne vegetasjonen. Det er foreløpig ikke gjort beregninger av mengde og utbredelse av gran i reservatet.

### **3.1.2 Skjøtsel**

#### **Beiting**

Dersom sau slippes ut tidlig på våren eller beiter hele året, vil mjødurten holdes nede og utskygging av mindre urter unngås. I tillegg vil vånd få mindre gunstige forhold i og med tråkk, og erosjonsfaren vil minske. Norsk villsau/utegangersau beiter også på lauvkratt slik at dette etter hvert dør. Sauebeiting gir mindre gjenvekst enn manuell rydding. Norsk villsau er mindre selektiv i plantevalget enn norsk spelsau, noe som er gunstig med tanke på å bevare orkidefloraen på Bliksvær. Antall sau for å oppnå høvelig beitepress må vurderes for hvert år.

Det er planlagt å sette i gang et forskningsprosjekt i reservatet i regi av forskere fra Universitetet i Bergen (UiB) og Lyngheiseret i forbindelse med naturtypen kystlynghei. Det skal først kartlegges i 2011 etterfulgt av lyngbrenning på et avgrenset område i den sørlige delen av reservatet våren 2012. Vår/sommer 2013 skal det settes ut villsau på dette området (vedlegg 5). Det kan også senere bli satt ut villsau på et annet avgrenset område i naturreservatet etter godkjenning av grunneier(e).

Storfebeiting har påvirket vegetasjonen i utmarka gjennom lange tider og ville kunne ha bidratt svært positivt i skjøtselen og gjenskapingen av kulturlandskapspreget. Tidligere tiders storfe var lettere av vekt og påførte jorda mindre tråkkskader enn dagens kjøttfe. Muligheten for å hente ungdyr av storfe fra gårder på fastlandet til sommerbeite på Bliksvær bør undersøkes.

Et annet beiteprosjekt som kan kombineres med utegangersau på helårsbasis, er utsetting av 20 – 30 geitekillinger på sommerbeite innenfor samme område. Geiter kan gjøre en betydelig innsats med hensyn på å redusere oppslag av lauvtrær (selv om killinger er forventet å være mindre grådige enn voksne dyr). For Bliksvær naturreservat er det ingen busker eller treslag som det blir fokusert på i verneformålet. Dermed er området godt egnet for prøveprosjekt med geitebeiting. Etter hver sesong bør innvirkning på vegetasjon registreres og vurderes.

#### **Slått**

På strandengene er det terrengmessig mulig å bruke beitepusser til slått. Ved å bruke beitepusser vil en raskt kunne gjenopprette kulturpreget i utmarka, bremse gjengroingen og



legge et bedre grunnlag for sauebeiting. I 2010 ble Breiosen gård engasjert av SNO til å slå et område i den sørlige delen av reservatet, i tillegg har det blitt fjernet einer, lauvtrær og stein i området. Dette har vist seg å være et vellykket prosjekt der man har fått oppblomstring av arter som vaid, kvitmaure, blåklukke, firblad og fjellnøkleblom. Det ønskes å få gjort lignende arbeid i flere områder i årene fremover. Det er også foreslått av SNO å engasjere flere folk til å få slått strandengene innenfor naturreservatet hvis det blir nødvendig.

### Lyngsviing

Peter Emil Kaland mener at et prøveprosjekt med lyngsviing og utsetting av beitedyr bør settes i gang så snart som mulig i lyngheiområdene på Bliksvær. Siden det ikke er kjent at det har foregått lyngbrenning i Bliksvær, er det derfor viktig å få tatt analyser som kan bekrefte eller avkrefte at denne praksisen har vært i bruk her tidligere. Dersom lyngbrenning blir påvist å ha foregått og et lyngbrenningsprosjekt settes i gang, vil dette kunne ha en svært gunstig effekt både gjennom å bremse gjengroingen og ved å forbedre beitegrunnet. Ved lyngbrenning svis nye områder av hver vår, til hele lyngheia er brent i løpet av 10 – 15 år. De første årene etter sviing vil gras dominere, arter som gir godt sommerbeite. Etter hvert overtar røsslyng som er godt vinterfôr for villsau/utegangersau. Målet er å få i gang lyngsviingen våren 2012. På grunn av varierende værforhold på Bliksvær er det mest gunstig å utføre lyngsviingen i mars måned.

### 3.1.3 Bevaringsmål for vegetasjon

Bliksvær er et stort og svært variert område. Ved fastsetting av bevaringsmål for vegetasjon og naturtyper har det dermed vært nødvendig å velge ut enkelte naturkvaliteter og lokaliteter som skal overvåkes. Utvalget er gjort med bakgrunn i utbredelsen av de ulike naturtypene og verdi. Tilstanden i de utvalgte naturkvalitetene vil trolig gjenspeile tilstanden i resten av området. Hvor ofte naturkvalitetene skal overvåkes for å se om bevaringsmålene blir nådd, skal framgå av en overvåkingsplan. Det å utarbeide en slik plan er satt opp som tiltak i kapittel 5.2.3.

Bevaringsmålene for de verdifulle vegetasjonstypene på Bliksvær er satt opp i tabell 3. I vedlegg 7 er det en fullstendig oversikt over aktuelle tilstandsvariabler med bevaringsmål.

*Tabell 3: Naturkvaliteter med overordnet bevaringsmål knyttet til vegetasjon*

Naturkvalitet	Område	Overordnet mål
Strandeng-vegetasjon	1, 2, 9,15 og 20 (se vedlegg 4b-d)	Einere skal ikke dekke mer enn 5 % i strandengene, og skal ikke bre seg fra kantsonene lengre inn i delområdene. Åpne områder i vegetasjonsdekket forårsaket av vånd eller tråkkaskader (erosjon) skal ikke overgå 5 %. Gjengroingsarter som enghumleblom og mjørdurt skal ikke dekke mer enn 10 % av arealet.

Brakkvanns- og pølvegetasjon	område 4-8 (de vedlegg 4b)	<p>Saltindikatorartene pølstarr, rustsivaks og saltsiv skal være dominerende og dekke mer enn 75% av vegetasjonsdekket i dreneringskanalen og i det sentrale pølområdet.</p> <p>Det skal legges tilrette for at tiggersoleie* kan forekomme i pølområdet med glissen, oversvømmelsespreget vegetasjonsdekke.</p> <p>Vaid skal være jevnt fordelt i område 6 og 7 og forekomme i ca 10 blomstrende individ/dekar.</p> <p>Åpne områder i vegetasjonsdekket forårsaket av vånd eller tråkkskader (erosjon) skal ikke overgå 5%.</p> <p>Gjengroingsartene mjødurt, vier, bjørk og einer skal ikke spre seg videre inn over brakkvannsvegetasjonen, men holdes på 2008 nivå.</p>
Tangvollvegetasjon	område 10, 14, 16 og 17 (se vedlegg 4b-c)	<p>Tangvollbeltet skal bevares og tang skal ikke fjernes.</p> <p>I overgangen fra tangvoll til hestehavreeng former vaid (flerårsvoll, vaid-typen) et tett belte som skal dekke mer enn 50 %.</p>
Artsrik dyneheivegetasjon	område 11-13 og 18 (se vedlegg 4b-c)	<p>I område 18 forekommer flatvoksende einer. Denne skal ikke bre seg lengre nordover fra dagens utbredelse* og skal ikke dekke mer enn 20 % i dette området.</p> <p>I område 11-13 forekommer einer mer som tuer. Einer i disse områdene skal ikke dekke mer enn 10-15 %.</p> <p>I det kalkrike området 18 skal det finnes bestander av kalkindikatorarter som rødflangre, grønnekurle og fjellfrøstjerne. Bestanden av reinrose (figur 6) skal minimum være på dagens nivå.**</p> <p>Åpne områder i vegetasjonsdekket forårsaket av vånd (erosjon) skal ikke overgå 5 %.</p>
Kystlynghei		Røsslyng skal være en dominerende art i kystlyngvegetasjonen, og utbredelsen av einer og lauvskog skal minke.***
Stedegen kystvegetasjon		De plantede grantrærne skal ikke spre seg innen naturreservatet.

\* Dagens utbredelse av tiggersoleie må stedfestes ved hjelp av fotodokumentasjon og GPS-kartfesting .

\*\*Utbredelsen av kalkindikatorartene inkludert reinrosebestanden må stedfestes ved hjelp av fotodok. og GPS-kartfesting.

\*\*\*Det må utføres kartfesting av områdene med lynghei og utarbeides konkrete bevaringsmål.

## **3.2 Fugl**

Med bakgrunn i de registreringene som ble gjort av Misund (1991), Eggen (1998), tall lagt inn i SEAPOP fra 20. juni 1982 (sjøfugltellingene) samt en status etter kartleggingen av Munkejord (2008) er det definert bevaringsmål for fuglelivet. Artene som er valgt ut er sårbare arter som står på den norske rødlista (2010) og som også står i Emerald Network sin liste. I tillegg er det satt opp bevaringsmål for havørn som ikke lenger regnes som en truet art, men som har hatt stor betydning for vernet av Bliksvær. Norge har over 50 % av Europas havørnbestand, jf. Miljøstatus.

### **3.2.1 Tilstand, trusler og tiltak**

Gjengroing av vegetasjon kan være et problem for fugl som storspove og steinskvett som er tilpasset å hekke på bakken i åpne landskap. Slått ved hjelp av beitepusser på strandene samt beiting, kan være positivt for disse fugleartene.

På tidligere snaue holmer dukker nå bjørk opp, noe som kan gi bedre forhold for kråke og dermed føre til økt predasjon av egg og unger. Rydding av bjørk på holmene er et av få praktiske tiltak vi kan gjennomføre for å bedre forholdene for flere av fugleartene.

Selv om grunneiere melder om klar nedgang i antall gråmåke og toppskarv viser tellingene i 2008 at det fortsatt er mye fugl i Bliksvær. Det er sannsynlig at mattilgangen i havet er av større betydning enn den økologiske tilstanden på land i Bliksvær for flere av fuglebestandene.

Den generelt store bestanden av kråke kan være en trussel mot hekkesuksessen for flere av artene. Grunneiere og Munkejord (2008) bemerker at oter tar mye fugl. Årsaken til endringer i fuglebestander er likevel i de fleste tilfeller sammensatte. Redusert mattilgang i havet vil kunne ha stor betydning for fiskespisende arter som for eksempel stor- og toppskarv. Mindre fiskeavfall i havneområdet kan bety noe for bestandene av måkefugler. For fugler som bare er deler av året i Bliksvær kan faktorer langt utenfor området påvirke utviklingen.

### **3.2.2 Bevaringsmål for fugl**

Der bevaringsmålene er satt kun med utgangspunkt i bestandsmålene fra 2008, må disse ses på som foreløpige. Når flere tellinger er gjort etter samme metode vil vi ha riktige bestandstall å forholde oss til. Det knyttes dessuten usikkerhet til tellinger av individer, da samme individ ved forflytning kan bli talt opp flere ganger. Antall individer forteller oss heller ikke hvor mange par som hekker. Siden vi mener det er som hekkeområde Bliksvær har den største verdien, jf. bevaringsmålene tabell 4, ville det ha vært bedre å ha kunnskap om antall aktive reir/hekkende par. For ikke å forstyrre tildels sjeldne arter i en sårbar periode, ble det i 2008 ikke gjort systematiske registreringer/beregninger av antall hekkende par.

De seneste registreringene som er gjort av Misund (1991) og Eggen (1998) av fugl på Bliksvær oppgir for det meste ikke antall, hverken individer eller hekkende par. Det kan derfor ikke slutes noe om bestandsutviklingen hos de forskjellige artene ut fra sammenligninger med registreringene gjort av Munkejord (2008). Tall lagt inn i SEAPOP fra 20. juni 1982 følger samme geografiske inndelinger som kartleggingen fra 2008. Dessverre virker registreringene fra 1982 å være svært begrenset når det gjelder arter og omfang, og sammenligning gir ikke et riktig bilde (vedlegg 2c).

For havørn foreligger det en god del registreringer fra 1980-tallet og framover. Det er påvist 21 yngleplasser for havørn på holmene/øyene utenom hovedøya i Bliksvær. I 2008 ble kun ett reir påvist å være i bruk. Dette kan skyldes metodikk og at ikke hovedfokus var rettet mot hekking av havørn.

Grunneiernes oppfatning er at det for flere arters vedkommende de siste tiårene har vært betydelig bestandsnedgang. For å få kunnskap om populasjonsstørrelser og bestandsutvikling blir det viktig å få gjennomført nye tellinger i flere år framover.

Bevaringsmål for begrensede områder er satt opp for noen av artene fordi tellingene blir enklere å gjennomføre og fordi områdene blir antatt å være representative. Å lage en overvåkingsplan som sier hvor ofte bestandene skal overvåkes, er satt opp som tiltak i kapittel 5.2.3.

*Tabell 4. Naturkvaliteter med overordnede bevaringsmål for fugl.*

Naturkvalitet	Overordnet mål
Hekkende bestand av storspove	Årlig hekking av storspove med minimum observasjon av tilsammen 2 par på Terra, i Kjærvær eller på Tørrisøya (Bliksvær)
Hekkende bestand av teist	Årlig hekking og en bestandsstørrelse av teist på minimum 90 individer på Kjærvær (samme som i 2008)
Hekkende bestand av tyvjo	Årlig hekking og observasjon av tyvjo med minimum 2 par på Kjærvær
Hekkende bestand av havørn	Årlig skal par av havørn være tilstede før egglegging på minst tre av de 9 registrerte reirplassene i Kjærvær, Grønholmen og Terra
Hekkende bestand av makrellterne	Årlig hekking av makrellterne* på Kjærvær
Hekkende bestand av steinskvett	Årlig hekking av steinskvett
Hekkende bestand av bergirisk	Årlig hekking av bergirisk

\* Tellingene kan ta utgangspunkt i bestanden av makrell- og rødnebbterne på Kjærvær, der den største, samlede bestanden ble registrert i 2008. Bestanden av makrellterne må registreres separat.

### 3.3 Pattedyr

Av pattedyr på rødlisten ble til sammen 10 steinkobber og 4 oter observert under kartleggingen av sjøfugl i 2008. I tillegg har det blitt observert havert, som ikke lenger befinner seg på rødlisten.

Vånd er en svært utbredt art på Bliksvær og spor i form av løs jord eller huleåpninger i bakken kan observeres mange stedene (figur 7).



Foto: Hilde Ely-Aastrup

**Figur 7:** Vånd gjennomhuller jorda i Bliksvær.

### 3.3.1 Tilstand, trusler og tiltak

Verdifull pels og skuddpremier satte oterbestanden i fare (det var jakt på den fram til 1970) og i 1982 ble oteren totalfredet. Bestanden av oter sør i landet har ikke klart å ta seg opp igjen, mens bestandene på Nordvestlandet og nordover ikke er regnet for å være truet i dag. Skader forårsaket av oter på fiskeoppdrettsanlegg fører til en viss beskatning, både legal og illegal, og en beskatning som bør overvåkes.

Sykdommen selpest har redusert bestanden av steinkobbe i Sør-Norge (og enda lengre sør) etter flere utbrudd av denne virussykdommen, senest i 2002. Sykdommen er også påvist hos havert. Stor dødelighet hos smittede dyr har medvirket til at steinkobbe har kommet på Norsk Rødliste (2010). Steinkobbe har en god bestand langs kysten av Nordland. Det foregår kvotejakt på arten.

Det er sannsynligvis få lokale tiltak som vil ha innvirkning på selbestanden siden hovedføden er fisk.

Vånd er en trussel mot jordsmonn og vegetasjon men den er også viktig som føde for rovfugler og dermed av betydning for økosystemet. Det er imidlertid et mål å redusere våndbestanden, noe som forhåpentlig vil bli en følge av slått og beiting.

### 3.3.2 Bevaringsmål for pattedyr

Bevaringsmål for pattedyrartene er ført opp i tabell 5. Siden begrepene levedyktig og reduksjon av tetthet ikke er definert og bevaringsmålene dermed ikke er målbare, må de ses på som midlertidige.

En registreringsmetodikk rettet mot artene oter, steinkobbe og havert vil gi et riktigere anslag over bestandene. For eksempel kan metodikken være å telle markeringer for oter over en viss strekning, og telle sel på hårfellingsplasser i en bestemt periode.

Tabell 5. Naturkvaliteter med overordnede bevaringsmål for pattedyr.

Naturkvalitet	Bevaringsmål	Tiltak
Bestand av oter	Bestanden av oter skal være levedyktig	Bruke høvelig metodikk til å kartlegge bestandene. Utarbeide konkrete bevaringsmål.
Bestand av havert	Bestanden skal være levedyktig	
Bestand av steinkobbe	Bestanden av steinkobbe skal være levedyktig	

Utarbeiding av metodikk for registrering og plan for overvåkning av pattedyrartene er satt opp som forvaltningstiltak i kapittel 5.2.3.

### 3.4 Søppel

Mye søppel, særlig diverse typer plast og fiskeredskaper, skylles på land langs strendene i Bliksvær hvert år. Årlig har det derfor blitt gjennomført oppryddingsaksjoner i regi av SNO der en grunneier har stått for gjennomføringen. Fylkesmannen har bevilget tilskuddsmidler. Gjennom dette årlige tiltaket har Bliksvær kunnet fremstå med forholdsvis rene strender. Fylkesmannen ønsker å fortsette med årlige bevilgninger til søppelrydding på Bliksvær, dersom det bevilges penger til dette.

#### 3.4.1 Bevaringsmål som angår søppel

Tabell 6. Definert naturkvalitet knyttet til fravær av søppel i Bliksvær naturreservat og bevaringsmål.

Naturkvalitet	Bevaringsmål	Tiltak
Rene strender	Strendene skal være fri for synlig plast og annet uorganisk søppel	Søppel langveisfra må samles hvert år

## 4 Brukerinteresser

### 4.1 Verneforskriften og brukerinteresser

All grunn i Bliksvær naturreservat eies privat. Verneforskriften og generelt lovverk danner rammene for hva som er tillatt innenfor Bliksvær naturreservat. I dette kapittelet vil aktuelle bestemmelser i verneforskriften knyttes opp mot de ulike brukerinteressene. Det henvises i teksten til paragraf og punkt i verneforskriften. Hele verneforskriften ligger som vedlegg 1.

Noen paragrafer i verneforskriften har stor betydning for forvaltningen av naturreservatet. I § 3 er det listet opp hvilke aktiviteter som ikke er tillatt. I § 4 nevnes hvilke aktiviteter som er unntatt bestemmelsene i § 3, mens det i § 5 går frem hvilke aktiviteter forvaltningsmyndigheten/Fylkesmannen kan gi tillatelse til etter søknad. Aktiviteter som er forbudt gjennom bestemmelsene i § 3, og ikke er nevnt i § 4 eller 5 er i utgangspunktet forbudt. Fylkesmannen kan imidlertid gi dispensasjon fra vernebestemmelsene i enkelte tilfeller etter naturmangfoldlovens § 48 som er nærmere beskrevet i kapittel 6.2.

## 4.2 Primærnæring – jordbruk og skogbruk

### 4.2.1 Status

Tradisjonelt beitet sauene ute på holmene og storfeet i utmarka på hovedøya i løpet av sommeren. Sauene fikk etterbeite på hovedøya om høsten etter slått av innmarka. Skillet mellom innmark og utmark var et langsgående steingjerde mellom bergkollene som stengte naturlig (figur 8). De fleste gårdsbrukene på Bliksvær ble nedlagt i løpet av første halvdel av 1970-årene og det siste i 1976. Siden har ikke utmarka vært brukt til beite, og gjengroingsarter som mjødukt, vier, bjørk og einer er i ferd med å overta tidligere beitemark. Flatvoksende einer har stedvis fått stor dekning og på sikt vil einer kunne danne et ugjennomtrengelig teppe som vil kvele lågurter, lyng og gress.



Foto: Hilde Ely-Aastrup

**Figur 8:** Rester av steingjerdet som skilte innmark og utmark på Bliksvær.

Det har gjennom en treårsperiode vært forsøkt å komme i gang med beiting av villsau i den sørlige delen av reservatet. En gårdbruker på naboøya Givær var interessert i å ha sauer på Bliksvær dersom det ble gitt økonomisk støtte til oppsetting av gjerde, og forutsatt at alle berørte grunneiere var positive. Det lyktes ikke i 2008 å få tillatelse fra alle grunneierne til å sette opp gjerde. Gjennomføringen av tiltaket ble derfor utsatt. I 2010 ble prosjektet tatt opp igjen og grunneierne virket den gang mer positiv til beiting, og har selv tatt initiativ til å starte et eget beitelag. Målet var å få i gang beiting med villsau både på nord- og sørenden av reservatet i løpet av våren 2011. Ikke alle grunneiere på den nordlige delen av reservatet var positiv til dette tiltaket, prosjektet med beitelag ble dermed avsluttet. Så det er derfor lagt vekt på å få i gang kartlegging på en eiendom i den sørlige delen av reservatet i 2011 etterfulgt av lyngbrenning i 2012, og beiting med villsau i 2013 (vedlegg 5). Det er fortsatt usikkert om det vil settes i gang beiting på andre eiendommer i reservatet da noen grunneiere har sagt nei til beitedyr på sin eiendom.

Skogen i reservatet består for det meste av bjørk og en økende andel rogn, og stedvis litt osp og selje. Den første granplantingen på Bliksvær ble foretatt i 1928 og noe tettvokst gran finnes spredt innenfor reservatet. Omfanget av alle typer skog er beskjedent og

skogbruksinteressene vurderes som små. Gran er i denne regionen en fremmed art og det er ikke ønskelig at den skal spre seg videre i reservatet.

#### 4.2.2 Mål

##### Forvaltningsmål

- Opprettholde områdets kulturbetingete naturkvaliteter ved hjelp av slått og beiting
- I områder som er under gjengroing er det et mål å gjenskape landskapet slik det var ved vernetidspunktet eller tidligere

##### Berørte bevaringsmål:

- Hindre videre spredning av gjengroingsarter i tidligere beitepåvirket vegetasjon (jf. tabell 3)
- De plantede grantrærne skal ikke spre seg innen naturreservatet (jf. tabell 3)

#### 4.2.3 Rammer og regelverk

Flere generelle unntak jf. § 4 nr. 4, 5 og 8 gjelder for grunneiere i Bliksvær: ”Nødvendig ferdsl for rettighetshavere i forbindelse med næringsvirksomhet, høsting av moltebær og tilsyn med eiendom”, ”Opplag av båt på fast plass til egen bruk for grunneier” og ”Rettighetshavers rett til å ta bort egg og dun i samsvar med viltloven, samt skjøtselstiltak i forbindelse med bruk av området som egg- og dunvær”. Bestemmelsen om sanking av bær og matsopp etter gjeldende regelverk i tiden utenom ferdslsforbudsperioden, jf. § 4 nr. 7, gjelder alle ifølge frilufsloven (allemannsretten). Denne gjelder også for § 4 nr. 12, Sanking av kråkeboller.

Bestemmelsen i forskrift for Bliksvær naturreservat som har betydning for bruk av området til landbruk er verneforskriftens § 4 nr. 6, der det slås fast at vernebestemmelsene ikke er til hinder for ”Tradisjonell beiting. Direktoratet for naturforvaltning kan av hensyn til fredningsformålet ved forskrift regulere beitetrykket i hele eller deler av reservatet.” Siden det ikke finnes nøyaktige tall for tidligere tids omfang av beiting innenfor reservatet, vil Fylkesmannen legge til grunn et beiteomfang som anbefalt i ”Vegetasjonskartlegging av Bliksvær naturreservat” (Bioforsk 2008).

I vernebestemmelsene er vedlikehold av eksisterende gjerder ikke nevnt og heller ikke bygging av nye gjerder i forbindelse med beiting. Oppføring av nye gjerder vil være en tilrettelegging for skjøtsel og vil behandles etter bestemmelsen i naturmangfoldlovens § 48.

Samme vernebestemmelse vil brukes ved uttak av fremmede arter og fjerning av einer og bjørkekratt. Her vil retningslinjene som er skissert opp i denne forvaltningsplanens kapittel 4 gjelde ut fra naturmangfoldlovens § 47, andre setning, ”som skjøtsel kan foretas tiltak for å opprettholde eller oppnå den natur- eller kulturtilstanden som er formålet med vernet, herunder tiltak for å kanalisere ferdsl, fjerning av vegetasjon eller fremmede treslag og restaurering etter naturinngrep”.

### 4.3 Jakt og fiske

#### 4.3.1 Status

I Norge foregår det jakt på steinkobbe etter fastlagte kvoter til bestemte tider på året. Det er kjent at det foregår noe jakt på steinkobbe i Bliksvær i dag.



I § 4 nr. 3 går det frem at vernebestemmelsene ikke er til hinder for ”*utøvelse av fiske, herunder oppankring, og ferdsel på land i forbindelse med bruk av landfester, i medhold av fiskerilovgivningen og lakse- og innlandsfiskeloven.*” I forbindelse med utøvelse av fiske bør forstyrrelse av fuglelivet i sårbare perioder unngås så langt det er mulig.

#### 4.3.2 Mål

##### Forvaltningsmål

- Området skal kunne benyttes til jaktformene som er tillatt i henhold til verneforskriften.
- Skadegjørere skal begrenses i antall for å redusere skadeomfanget

##### Berørte bevaringsmål:

- Hekkende bestander av rødlistede fugler og levedyktige bestander av rødlistede pattedyr (jf. tabell 4 og 5)

#### 4.3.3 Rammer og regelverk

Generelt innenfor reservatet gjelder følgende jf. § 3 nr. 2: *Dyre- og fuglelivet, herunder reirplasser og hiområder, er fredet mot skade og ødeleggelse. Nye dyrearter må ikke innføres. Hunder skal holdes i bånd.*

Innenfor naturreservatet er det likevel i følge § 4 nr. 9 tillatt med *”Jakt og fangst på artene vånd, mink, rødrev, kråke og ravn som gjør skade i henhold til viltlovens bestemmelser.”*

Kråke kan jaktes fra 15.07 – 31.03 og ravn fra 10.08 – 28/29.02. Vånden kan felles som skadedyr hele året. Mink og rødrev er så langt ikke observert på Bliksvær.

Det er tillatt i følge § 4 nr. 10 med *”Jakt på sel i samsvar med gjeldende lovverk, med unntak for tiden fra og med 15. april til og med 31. juli.”*

Generelt unntak fra vernebestemmelsene er det også i følge § 4, nr. 3 for *”Utøvelse av fiske, herunder oppankring, og ferdsel på land i forbindelse med bruk av landfester, i medhold av fiskerilovgivningen og lakse- og innlandsfiskeloven.”*

## 4.4 Friluftsliv og rekreasjon

### 4.4.1 Status

Bliksvær naturreservat er et område som sammen med resten av Bliksvær aktivt benyttes som tur- og rekreasjonsområde. Bliksvær naturreservat byr på rik og spennende flora, spesielle naturtyper og et rikt fugle- og dyreliv. Det verneforskriften åpner opp for er det enkle, tradisjonelle friluftslivet uten teknisk tilrettelegging og som ikke ødelegger naturverdiene.

Det er først og fremst folk som har tilknytning til Bliksvær som bruker området, men det kommer også besøkende ”utenfra” i småbåter eller med hurtigbåt. Den Norske Turistforening (DNT) arrangerer gjerne noen fellesturer til Bliksvær i løpet av sommersesongen. Noe aktivitet foregår i tilknytning til gamlebrygga til Faxen som eies av Kystlaget Salta, og den gamle skolebygningen leies noe ut i løpet av sommerhalvåret.

Ferdelsforbudet hindrer turfolk i å benytte øyer og holmer i reservatet i hekketida, men det er også viktig at båtfolket tar hensyn til fugl når de kjører nær land eller nærmer seg fugl som ligger på sjøen.

Sandstranda i Nonskarvågen er den tradisjonelle badeplassen på Bliksvær og benyttes fortsatt av brukere av fritidshus og hytter.

I tillegg til bestemmelsene i verneforskriften gjelder friluftslovens bestemmelser for ferdsel og telting på land.

#### 4.4.2 Mål

##### **Forvaltningsmål**

- Området skal kunne benyttes som rekreasjonsområde og til enkelt, tradisjonelt friluftsliv som ivaretar det verdifulle plante- og dyrelivet
- Forstyrrelsen på fuglelivet som følge av ferdsel skal begrenses og ved behov skal ferdsel kanaliseres bort fra de mest sårbare områdene.

##### **Berørte bevaringsmål:**

- Utbredelse av de spesielle naturtypenes indikatorarter og begrensnig av gjengroingsarter (jf. tabell 3) og hekkende bestander av rødlistede fuglearter og levedyktige bestander av rødlistede pattedyrarter (jf. tabell 4 og 5)

#### 4.4.3 Rammer og regelverk

I følge verneforskriften § 3 nr. 4 er det *”i tiden fra og med 15. april til og med 31. juli forbud mot camping, teltslaging og ferdsel på land i Kjervær, Tørrisøya, Gjesøya (yt. og in.), Stangerøya, Skjoldsholmen, Einarsholmen, Grønholmen, Sjursholmen og Terra og ilandstigning fra Vestervågen.”*

Grunnen til at det er en bestemmelse om ilandstigningsforbud fra Vestervågen er tidligere innspill om slipp av hunder fra fritidsbåter og at løse hunder forstyrret fuglelivet. Ellers er det ikke ferdselsforbud på hovedøya i Bliksvær naturreservat og det er dermed ingen begrensninger på folks mulighet til å ferdes til fots i dette området.

Som følge av ønsket om et enkelt og tradisjonelt friluftsliv som forstyrrer fuglelivet minst mulig, er det forbud mot noen opplistede aktiviteter som krever tekniske innretninger. I § 3 nr. 5 står følgende: *Bruk av modellbåter, modellfly, vannskuter og surfebrett og oppsetting av kamouflasjeinnretninger for fotografering er forbudt.*

Det er kommet innspill med ønske om å legge ut ei flytebrygge i Nonskarvågen til bruk for de som bader samt oppsetting av en gapahuk. Flytebrygga er tenkt å skulle tas på land om vinteren.

Ei flytebrygge ville kreve faste innretninger for feste og både den og en gapahuk ville regnes som anlegg og bygninger jf. § 3 som ikke er tillatt. Slike tiltak kan det gis dispensasjon til etter naturmangfoldlovens § 48 dersom det ikke strider mot vernevedtakets formål og ikke kan påvirke verneverdiene nevneverdig.

I forhold til etablering av nye stier er dette tilretteleggingstiltak som krever dispensasjon fra verneforskriften da dette ikke er listet opp i § 4. Om det fremmes et konkret forslag om et slikt tiltak, må det vurderes om det ikke strider mot vernevedtakets formål og ikke kan påvirke verneverdiene nevneverdig, jf. § 48 i naturmangfoldloven.

## **4.5 Undervisning, formidling og forskning**

### **4.5.1 Status**

Bliksvær naturreservat er i dag lite benyttet i undervisnings- og forskningssammenheng. Tidligere ble Bliksvær brukt av skoleklasser som leide den gamle skolebygningen. Det er merkete stier både i nordlige og sørlige deler av reservatet som ble brukt i forbindelse med temavis undervisning (vedlegg 6). Tidligere dårlig drikkevann samt endrete anløpsruter for hurtigbåt kan ha virket negativt på bruken av Bliksvær som undervisningsarena. Det at nytt vannverk er på plass (2008), er noe som kan ha positiv betydning for bruken i framtida.

Områdets karakter og beliggenhet samt utfordringer i forhold til skjøtsel gjør at potensialet for undervisning og forskning er stor. Det knytter seg stor informasjonsverdi til områdets rike vegetasjon, fugleliv og kulturhistorie. Bruk av Bliksvær naturreservat i undervisning-, formidling- og forskningsaktivitet (FOU) vil kunne gi økt kunnskap om verneverdiene i området. Fylkesmannen ønsker et tett samarbeid med FOU-institusjoner som ønsker å benytte naturreservatet.

Bliksvær har nylig fått nasjonal oppmerksomhet både som en av de verdifulle områdene med den truede naturtypen kystlynghei, jf. kapittel 3.1.1, og som et kystlandskap rik på utforminger av havstrandeng. Sistnevnte fokus har kommet i forbindelse med det nye naturtypeinndelingssystemet, NiN, Naturtyper i Norge. Rune Halvorsen som leder utviklingen av NiN har brukt en kartrute på Bliksvær som et av 8 områder i Norge til prøvekartlegging for å teste ut det nye systemet. Han beskriver Bliksvær som svært høvelig for hans undersøkelser; et område med stort mangfold i kulturpåvirket, strandnær natur der gjengroing er et aktuelt tema.

### **4.5.2 Mål**

#### **Forvaltningsmål**

- Innen rammen av verneforskriften kan det legges til rette for undervisning, formidling og forskning så fremt dette ikke går utover verneformålet.

#### **Berørte bevaringsmål:**

Utbredelse av de spesielle naturtypenes indikatorarter og begrensning av gjengroingsarter (jf. tabell 3) og hekkende bestander av rødlistede fuglearter og levedyktige bestander av rødlistede pattedyrarter (jf. tabell 4 og 5)

### **4.5.3 Rammer og regelverk**

Plante- og dyrelivet er fredet innenfor naturreservatet. En del undervisnings- og forskningsaktivitet vil kreve dispensasjon fra denne bestemmelsen. Forvaltningsmyndigheten kan gi dispensasjon for vitenskapelige undersøkelser jfr naturmangfoldlovens § 48 dersom det ikke strider mot vernevedtakets formål og ikke kan påvirke verneverdiene nevneverdig.

## **4.6 Bygninger og tekniske inngrep**

### **4.6.1 Status**

Det er ikke bygninger eller andre nyere tekniske inngrep som kraftlinjer innenfor reservatet. Dersom beiting av utegangersau blir igangsatt, kan det bli behov for å bygge et leskur med tak

og vegger på tre sider for sauene. Det må innhentes dispensasjon fra mattilsynet først, samt at forholdene for dyrene må vurderes.

#### 4.6.2 Mål

##### Forvaltningsmål

- Nye bygninger eller andre større tekniske inngrep skal ikke etableres innenfor reservatet.

#### 4.6.3 Rammer og regelverk

Det er et generelt forbud mot fysiske inngrep i naturreservatet i følge verneforskriftens § 3. Her er det listet opp ulike aktiviteter som ikke er tillatt. Opplistingen er ikke uttømmende, noe som innebærer at det også er et forbud mot lignende inngrep.

Dersom det ikke er mulig å sette opp leskur utenfor reservatet som en følge av gjerdetrasen som blir valgt, vil det sannsynligvis kunne gis dispensasjon til å sette opp leskur innenfor. Årsaken er at dette er et tiltak som fremmer verneformålet. Ifølge naturmangfoldlovens § 48 kan det gis dispensasjon når formålet med vernet krever det, jf. kapittel 6.2.4.

Fylkesmannen kan gi tillatelse til; ”etablering av nye anlegg for kystverkets virksomhet”. Dette kan eksempelvis være oppføring av skilt eller merking av skipsleier. Fylkesmannen kan også gi tillatelse til etablering av gjerder, da som en tilrettelegging av skjøtsel som må behandles etter naturmangfoldlovens § 48 (kap 6.2.4).

### 4.7 Motorisert ferdsel

#### 4.7.1 Status

Motorisert ferdsel er i utgangspunktet forbudt i verneområdet. Unntaket er motorferdsel i forbindelse med bruk av gravplassen.

Det er også gitt tillatelse til kjøring i forbindelse med søppelrydding og skjøtselstiltak iverksatt av forvaltningsmyndigheten, jf. § 47 i naturmangfoldloven. Motorisert ferdsel er ikke omsøkt i senere år og i forbindelse med prosessen med forvaltningsplanen har det ikke kommet innspill angående denne brukerinteressen.

#### 4.7.2 Mål

##### Forvaltningsmål

- Det skal foregå minst mulig motorisert ferdsel i naturreservatet.

##### Berørte bevaringsmål:

- Utbredelse av spesielle naturtypers indikatorarter og begrensnings av gjengroingsarter (jf. tabell 3) og hekkende bestander av rødlistede fuglearter og levedyktige bestander av rødlistede pattedyrarter (jf. tabell 4 og 5)

### 4.7.3 Rammer og regelverk

Det er et generelt forbud mot motorferdsel på land i naturreservatet i følge verneforskriftens § 3 nr. 6: ”*Motorferdsel til lands er forbudt. Start og landing med luftfartøy og lavtflyging under 300 m er forbudt.*” I § 4 nr. 2 er ”*Motorferdsel i forbindelse med bruk av gravplassen*” listet opp som generelt unntak, noe som også omfatter kjøring/frakt i forbindelse med skjøtsel av gravplassen.

I forbindelse med skjøtselstiltak igangsatt av forvaltningsmyndigheten, er det i DNs håndbok nr 17, *Områdevern og forvaltning*, kapittel 5.4.2, gitt som veiledning: *For å gjennomføre skjøtselstiltak vil det gjerne være behov for motorisert transport av folk og utstyr. Forvaltningsmyndighetens rett til å utøve skjøtsel dekker også nødvendig motorferdsel i verneområdet i den forbindelse. Det er derfor ikke nødvendig med tillatelse fra grunneier.*

Fylkesmannen/forvaltningsmyndigheten kan etter søknad gi tillatelse til: ”*Drift og vedlikehold av eksisterende energi- og kraftanlegg*”, jf. § 4 nr. 13 a. Øvrig motorisert ferdsel må omsøkes og vil bli behandlet etter naturmangfoldlovens § 48.

## 5 Forvaltningsoppgaver og tiltak

### 5.1 Oppsyn

#### 5.1.1 Status og mål

Med vernevedtaket oppstår det behov for å føre kontroll med at verneforskriftene og eventuelle dispensasjonsvedtak overholdes. Et effektivt og naturfaglig dyktig oppsyn er viktig for å kunne følge med i utviklingen i verneområdene, både når det gjelder naturtilstanden og bruken av området.

Statens Naturoppsyn (SNO) ble opprettet med hjemmel i Lov om naturoppsyn av 21.06.1996, og skal ivareta nasjonale miljøvernoppgaver og forebygge miljøkriminalitet. Statens Naturoppsyn har ansvar for oppsyn i verneområdene i Norge. Lov om statlig naturoppsyn hjemler et helhetlig naturoppsyn innenfor særlovene naturvernloven, friluftsløven, motorferdselloven, kulturminneløven, viltloven, lakse- og innlandsfiskeløven og deler av forurensingsloven. Statens Naturoppsyn sine viktigste oppgaver er:

- å ivareta nasjonale miljømål
- kontroll i forhold til lover, forskrifter og andre regelverk
- å forebygge miljøkriminalitet
- veiledning og informasjon
- praktiske skjøtseloppgaver av ulik art
- registrering og dokumentasjon

Det er en SNO-stilling (Statens Naturoppsyn) tilknyttet kysten av Salten, Lofoten og Vesterålen. SNO er blant annet ansvarlig for oppsyn i Bliksvær naturreservat. I Bliksvær naturreservat vil følgende oppgaver være særlig aktuelle:

- ✓ Kontroll med verneforskriften.
- ✓ Overvåke naturkvalitetene i området i henhold til overvåkningsplan, spesiell vekt på arter og naturtyper der det er utarbeidet bevaringsmål.
- ✓ Overvåke og delta i restaurerings- og skjøtselstiltak.
- ✓ Overvåke hvordan bruken av området utvikler seg.

- ✓ Informasjon og veiledning til brukere og besøkende

### 5.1.2 Mål

- Oppsynet skal påse at bestemmelsene i verneforskriften overholdes
- Oppsynet skal bistå/veilede grunneiere ved praktisk utføring av slått ifølge skjøtselstiltak beskrevet i forvaltningsplanen
- Oppsynet skal følge opp overvåkningsplan for oppnåelse av bevaringsmål for reservatet, både for fugl og vegetasjon
- Oppsynet skal drive informasjonsarbeid

### 5.1.3 Retningslinjer

Følgende retningslinjer skal legges til grunn for oppsynet i Bliksvær naturreservat:

- Det gjennomføres oppsyn etter gjeldende lovverk
- Statens Naturoppsyn skal samarbeide med andre etater, herunder grunneier, brukere, Fylkesmannen og politi. Oppsynsvirksomheten skal utformes i samråd med forvaltningsmyndigheten
- Den etablerte rutinen for bestillingsdialog mellom Fylkesmannen og Statens Naturoppsyn videreføres, slik at en i felleskap kan prioritere aktuelle oppgaver for oppsynet.

## 5.2 Oppfølging av skjøtselstiltak

Store deler av utmarka i Bliksvær er preget av gjengroingsarter som mjøddurt, einer og bjørkekratt. Utfordringen med sikte på å ta vare på verneverdiene er å stanse gjengroingsprosessen og redusere utbredelsen av de nevnte artene. De naturfaglige verdiene tilstand og trusler, samt forslag til skjøtsel, er beskrevet i kapittel 3. Bevaringsmålene for de naturfaglige verdiene og skjøtsel som vil bidra til måloppnåelse er satt opp i tabell 3 og 4 og vedlegg 7. Konkrete tiltak er satt opp i dette kapitlet med tidsrammer og stipulerte kostnader (DN 2007c).

### 5.2.1 Forvaltningsmål

- Gjenskape kulturlandskapspreget i utmarka mest mulig slik det var et par tiår før vernetidspunktet\*.
- Gjengroing av alle de definerte vegetasjonstypene skal stanses og prosessen reverseres.
- Få på plass et beiter regime som bidrar til at området naturkvaliteter opprettholdes.
- Tidligere snaue holmer holdes åpne uten bjørkeoppslag.
- Strendene holdes mest mulig rene og fri for plastsjøppel og lignende.
- Gran skal ikke spre seg videre i reservatet.

\*Gjengroingen var kommet langt allerede på vernetidspunktet

### 5.2.2 Retningslinjer og lovverk

- Alle skjøtselstiltak skal skje med utgangspunkt i forvaltningsplanen, i samarbeid med Fylkesmannen og SNO og det bør gjøres avtale med grunneierne.
- Gjennomføring av tiltak som medfører menneskelig aktivitet, som gjerding, bruk av beitepusser eller manuell rydding, skal gjøres i perioden 31.juli-15.april for å unngå forstyrrelse i hekketida.
- Skjøtselstiltak skal ikke være til hinder for ferdsel i området.

- Geiter kan settes ut sommerhalvåret som prøveprosjekt som skal evalueres etter hver sesong.

**§ 47. (skjøtsel av verneområder)**

*I verneområder etter dette kapittel kan forvaltningsmyndigheten foreta skjøtsel og grensemerking av verneområdet. Forvaltningsmyndigheten skal, hvis mulig, inngå avtale med grunneiere om at denne utfører nærmere bestemte skjøtseltiltak. Forvaltningsmyndigheten kan også inngå avtale med interesserte organisasjoner eller andre om at disse utfører slike skjøtseltiltak.*

*Som skjøtsel kan foretas tiltak for å opprettholde eller oppnå den natur- eller kulturtilstanden som er formålet med vernet, herunder tiltak for å kanalisere ferdsel, fjerning av vegetasjon eller fremmede treslag og restaurering etter naturinngrep. Skjøtseltiltak som innebærer høsting av naturlige ressurser eller en vesentlig endring i naturtilstanden slik den var da vernearbeidet tok til, jf § 42 (nml) eller § 45 første ledd (nml), kan ikke skje etter denne paragraf.*

*Berører skjøtseltiltak privat eiendom eller rettigheter i verneområdet, skal eieren eller rettighetshaveren så vidt mulig varsles på forhånd. Økonomiske fordeler ved gjennomføring av skjøtseltiltak tilfaller grunneieren eller rettighetshaveren.*

### 5.2.3 Tiltak

Tiltak er satt opp i dette kapitlet med tidsrammer og stipulerte kostnader.

**a) Gjerde inn sørlige del av reservatet for sauebeite og lyngbrenning**

**Ansvarlig:** Statens Naturoppsyn  
**Gjennomføres:** 2011  
**Kostnad:** 45 000,- (gjerde)  
**Prioritet:** 1 – Høy

**b) Rydde bjørk, lauvkratt og einer på holmer og på hovedøya jf. tabell 3 v.h.a. ryddesag**

**Ansvarlig:** Statens Naturoppsyn  
**Kostnad:** 120 000,- årlig  
**Prioritet:** 1 – Høy

**c) Gjennomføre slått v.h.a. trimmer og beitepusser jf. tabell 3**

**Ansvarlig:** Statens Naturoppsyn  
**Kostnad:** 60 000,- årlig  
**Prioritet:** 1 – Høy

**d) Gjennomføre søppelrydding**

**Ansvarlig:** Statens Naturoppsyn  
**Kostnad:** 20 000,- årlig  
**Prioritet:** 2 – Middels

**e) Kartlegge fremmede arter inkl. gran**

**Ansvarlig:** Statens Naturoppsyn  
**Gjennomføres:** 2012 – 2013  
**Prioritet:** 2 – Middels

**f) Gjøre aske- og pollenanalyse**

<b>Ansvarlig:</b>	Fylkesmannen i Nordland
<b>Gjennomføres:</b>	2011 – 2012
<b>Kostnad:</b>	50 000,-
<b>Prioritet:</b>	1 – Høy

**g) Evt. Utarbeide plan for lyngbrenning for kystlynghei og gjennomføre plan**

<b>Ansvarlig:</b>	Statens Naturoppsyn og Fylkesmannen i Nordland
<b>Gjennomføres:</b>	2011 – 2012
<b>Kostnad:</b>	?
<b>Prioritet:</b>	1 - Høy

## 5.3 Overvåkning

### 5.3.1 Status og mål

En god forvaltning krever kunnskap om naturkvalitetene innenfor verneområdet og tilstanden på disse. En årlig overvåkning av naturkvalitetene er nødvendig for å vurdere tilstand og eventuelt behov for tiltak. Det har ikke vært gjennomført systematisk overvåkning av reservatet tidligere. Med fugleregistreringene foretatt av Munkejord (2008), vegetasjonskartleggingen gjennomført i 2008 (Bär m.fl. 2008), utprøving av overvåkningsmetodikk foretatt av Bioforsk (Carlsen m.fl. 2010) og takseringsmanual for sjøfugl utarbeidet av NINA (Follestad og Lorentsen, 2011) har vi et godt utgangspunkt for å kunne overvåke naturkvalitetene i framtida. I forbindelse med utarbeiding av forvaltningsplanen er det definert bevaringsmål for utvalgte naturkvaliteter og for å nå disse er det planlagt flere skjøtselstiltak fra 2011 og framover. Det er i denne perioden spesielt viktig med en årlig overvåkning av virkningen de ulike skjøtselstiltakene har på naturkvalitetene som skal bevares.

Skjøtsel og restaurering av naturområder er et arbeidsfelt der man fremdeles har lite kunnskap, og det er usikkert hvordan naturkvalitetene vil reagere på skjøtelsen. Det er usikkerhet knyttet til beregninger av antall beitedyr i den tidlige skjøtelses-/restaureringsfasen. Beitetrykket må være høyt nok til å oppnå den restaureringen eller skjøtelsen som er ønskelig samtidig som det ikke skal skade vegetasjon og jordsmonn. Beitetrykket må vurderes og justeres etter hver beitesesong de første årene. I tillegg må det tas hensyn til hekkende fugl ved skjøtsel og restaurering av naturområdene.

Overvåkning vil gi svar på om bevaringsmålene nås. Personer som skal overvåke måloppnåelsen må kunne kjenne igjen de konkrete artene (planter og fugl) som det er laget bevaringsmål for. Det må settes opp en overvåkningsplan med angitt måle-/tellemetodikk og koordinatfestede observasjonspunkter for vegetasjon. Tilsvarende må det lages en plan for registrering og videre overvåkning av fugl etter tilsvarende metodikk som ble brukt av Munkejord i 2008 for storspove, havørn og tyvjo. Det må utarbeides metodikk for registrering og overvåkning av steinskvett, bergirisk og pattedyr som oter, havert, steinkobbe og vånd. Pr 01.juni 2011 er det laget en takseringsmanual for måker, terner, skarv, teist, ærfugl og grågå (Follestad og Lorentsen, 2011).



Utarbeidingen av en plan for overvåkning vil kreve ressurser og oppfølging fra en forskningsinstitusjon. Resultatene bør ha overføringsverdi til andre verneområder med lignende utfordringer. På sikt vil det være et mål at SNO foretar den regelmessige overvåkingen og det kan derfor være en fordel om de deltar i utviklingen av planene.

Med naturlige svingninger i fuglebestandene fra år til år bør det minst foreligge tre tellinger for å finne gjennomsnittstall for populasjonene. Registrering og overvåkning er videre helt nødvendig for å øke kunnskapsgrunnlaget for fuglebestandene og etter hvert kunne se utviklingstendenser. Bevaringsmålene som er satt opp for Bliksvær naturreservat for fugl er foreløpige og vil sannsynligvis bli endret ved revidering av planen som en følge av mer kunnskap.

Det er lite kunnskap om hvordan ferdsel påvirker naturkvalitetene innenfor reservatet. Bliksvær naturreservat benyttes i dag en del til rekreasjon og friluftsliv. Det er ikke forventet at bruken av reservatet skal øke med mindre Bodø naturskole starter opp igjen med opplegg for skoleklasser på Bliksvær. Overvåkning av ferdsel og eventuelle virkninger på naturkvalitetene blir dermed ikke en høyt prioritert oppgave, men behovet for overvåkning kan endre seg ved økt ferdsel.

### 5.3.2 Forvaltningsmål

- Overvåkingen av Bliksvær naturreservat skal gi økt kunnskap om naturkvalitetene, og endringer i tilstand, inkl. som følge av ferdsel.
- Overvåking av Bliksvær naturreservat skal gi økt kunnskap om hvordan skjøtselen påvirker naturkvalitetene.
- Overvåking av Bliksvær naturreservat skal gi svar på om bevaringsmålene blir nådd og gi grunnlag for om skjøtselstiltakene må justeres.

### 5.3.3 Retningslinjer

- Statens Naturoppsyn har hovedansvaret for overvåking av naturkvalitetene innenfor reservatet.
- Statens Naturoppsyn rapporterer til Fylkesmannen ved behov og minst en gang per år.
- Utvikling og tilstand i forhold til bevaringsmålene skal evalueres av Fylkesmannen og tiltak skal settes inn om nødvendig.

### 5.3.4 Tiltak

#### **Kartfeste områdene med reinrosehei, lynghei og arten tiggersoleie og utarbeide konkrete bevaringsmål**

**Ansvarlig :** Statens Naturoppsyn og Fylkesmannen i Nordland  
**Gjennomføres:** 2011 – 2012  
**Kostnad:** ?  
**Prioritet:** 1 – Høy

#### **Kartlegge bestandene av oter og steinkobbe v.h.a. høvelig metodikk og utarbeide konkrete bevaringsmål**

**Ansvarlig:** Statens Naturoppsyn og Fylkesmannen i Nordland  
**Gjennomføres:** 2012 – 2013  
**Kostnad:** ?  
**Prioritet:** ?

**Kartlegge bestandene av rødlistearter og havørn**

<b>Ansvarlig:</b>	Statens Naturoppsyn og Fylkesmannen i Nordland
<b>Gjennomføres:</b>	2012 – 2013
<b>Kostnad:</b>	?
<b>Prioritet:</b>	1 – Høy

**Utarbeide overvåkningsplan for vegetasjon, fugl og pattedyr**

<b>Ansvarlig:</b>	SNO, Fylkesmannen i Nordland i samarbeid med forskningsinstitusjon
<b>Gjennomføres:</b>	2011
<b>Kostnad:</b>	70 000.-
<b>Prioritet:</b>	1 – Høy

**Oppfølging og overvåkning jf. overvåkningsplan av vegetasjon, fugl og pattedyr**

<b>Ansvarlig:</b>	SNO, Fylkesmannen i Nordland og evt. en forskningsinstitusjon
<b>Gjennomføres:</b>	2011 – 2015
<b>Kostnad:</b>	70 000,- årlig
<b>Prioritet:</b>	1 – Høy

## **5.4 Informasjon og tilrettelegging**

### **5.4.1 Status og mål**

Det er behov for å gjøre informasjon om verneområdene tilgjengelig for utenlandske turister i Nordland. Derfor bør informasjon om Bliksvær naturreservat foreligge på engelsk og tysk. For norske brukere av Bliksvær kan det dessuten være behov for å klargjøre hva som er tillatt og forbudt innenfor reservatet. Disse behovene kan imøtekommes i en og samme brosjyre som settes fram i bokser som plasseres i tilknytning til alle informasjonstavlene. En brosjyre som kan tas med inn i reservatet, med inntegnede reservatgrenser og annen informasjon, kan gi økt opplevelsesverdi for besøkende.

Det er utarbeidet informasjonsplakat for Bliksvær naturreservat. Denne er satt opp i Bodø småbåthavn og på 2 bryggevegger på Bliksvær. Det er i tillegg satt opp en plakat på tavle ved kapellet. Det kan enkelt settes opp en plakat på veggen av skolehuset og det er også plass til en plakat på ei eksisterende tavle langs veien i krysset et par hundre meter fra havna. Denne tavla bør forøvrig plasseres lavere i terrenget da det i dag er vanskelig for folk å nå opp for å lese. Det er i tillegg kommet forslag om å sette opp tavler med plakat både i den nordøstlige delen av reservatet, ved innseilingen fra sør i Hjelmøysundet, der stien mot Nonskardvågen tar av fra veien og der veien mot gravplassen krysser grensa til naturreservatet. Av disse støttes det siste forslaget siden mye ferdsel vil sluses mot punktet der stien kommer inn på kjøresporet/veien mot gravplassen i Nonskardvågen (vedlegg 6) og veien er et ”inngrep” som ligger der allerede. En tavle med plakat kan ses på som et naturforstyrrende element i seg selv. En brosjyre som foreslått vil kunne gi vel så mye informasjon til besøkende når de først er inne i reservatet som flere plakater.

Det har kommet forespørsel om mer informasjon om hva Ramsar-status innebærer. Det er laget en egen plakat for de foreløpig 3 Ramsar-områdene i Nordland, og denne bør settes opp ved siden av verneplakatene der dette er høvelig.

Informasjon om Ramsar-status og naturreservatet er tilgjengelig på <http://nordland.miljostatus.no>.

Naturreservatet er merket med grensemerker og verneskilt på mange av øyene med opplysning om ferdselsforbud i hekketida.

Det er i dag merkete stier gjennom reservatet. Merkingen er utført av Tor Egil Kvalnes / Bodø naturskole består av trepåler som øverst er malt med gul (generelle turløyper) eller rød (pedagogiske) farge og (vedlegg 6).

Eventuelt andre tilretteleggingstiltak må vurderes opp mot verneformålet. Ved økt ferdsel kan det bli behov for å kanalisere ferdselen. Dette kan gjøres gjennom informasjonstiltak og merking av stier utenom de mest sårbare områdene.

#### 5.4.2 Forvaltningsmål

- Informasjonsarbeidet i og utenfor Bliksvær naturreservat skal bidra til at alle besøkende får informasjon om naturkvalitetene i området og bestemmelsene i verneforskriften.
- Informasjonsarbeidet skal bidra til at naturkvalitetene ivaretas.
- Tilrettelegging for ferdsel skal sikre naturkvalitetene i reservatet.

#### 5.4.3 Retningslinjer

- Alt informasjonsmateriell skal utarbeides av eller i samarbeid med Fylkesmannen.

#### 5.4.4 Tiltak

##### **Utarbeide brosjyre for Bliksvær naturreservat og sette opp brosjyrebokser**

**Ansvarlig:** Fylkesmannen i Nordland  
**Gjennomføres:** 2011  
**Kostnad:** 20 000.-  
**Prioritet:** 2 – Middels

##### **Utarbeide ferdselsforbudsskilt som er synlig fra båt (f.eks. rødt på farge)**

**Ansvarlig:** Fylkesmannen i Nordland  
**Gjennomføres:** 2011  
**Kostnad:** ?  
**Prioritet:** 2 – Middels

## 6 Saksbehandling

### 6.1 Forvaltningsmyndigheter

Ansvar for forvaltningen av Bliksvær naturreservat involverer følgende myndigheter:

**Miljøverndepartementet (MD)** er øverste myndighet for miljøforvaltningen i Norge. Departementet har ansvaret for at den miljøpolitikken Stortinget har vedtatt blir gjennomført. MD er overordnet myndighet for forvaltningen av områder vernet etter naturvernloven og villtloven.

**Direktoratet for naturforvaltning (DN)** er øverste fagmyndighet for naturvernområder i Norge og har hovedansvar for forvaltning av områder vernet etter naturvernloven. DN avgjør hvem som skal være forvaltningsmyndighet for det enkelte verneområde. DN er klageinstans for vedtak som forvaltningsmyndigheten i det enkelte verneområdet har gjort. DN skal også veilede forvaltningsmyndigheten i praktiseringen av verneforskriftene.

**Fylkesmannen i Nordland (FM)** er forvaltningsmyndighet for Bliksvær naturreservat.

**Bodø kommune** er myndighet på flere av de øvrige lovverkene som kan få betydning innen Bliksvær naturreservat, eksempelvis plan- og bygningsloven.

## **6.2 Lovverk, føringer og forvaltning**

### **6.2.1 Verneforskriften**

Verneforskriften for Bliksvær naturreservat ligger som vedlegg 1.

### **6.2.2 Naturmangfoldloven**

Vedtak om vern av Bliksvær naturreservat er hjemlet naturvernloven. Den 1.juli 2009 trådte naturmangfoldloven (nml) i kraft og naturvernloven ble opphevet. Selv om naturvernloven er opphevet, gjelder verneforskriften vedtatt i medhold av den inntil kongen bestemmer noe annet, jf naturmangfoldloven § 77 første punktum.

Kapittel II i naturmangfoldloven inneholder alminnelige bestemmelser om bærekraftig bruk. Dette inkluderer forvaltningsmål for naturtyper, økosystemer og arter som også gjelder innenfor naturreservatet. I tillegg går det av nml § 7 at ved utøving av offentlig myndighet skal prinsippene i nml § 8 – 12 legges til grunn som retningslinjer. Det stilles krav til at vurderingen skal fremgå av beslutningen. Dette har betydning ved behandling av søknader om dispensasjon fra verneforskriften.

De fem prinsippene er:

§ 8 offentlige beslutninger skal så langt det er rimelig bygge på vitenskapelig kunnskap om arter, naturtyper og effekten av påvirkning

§ 9 Ved tvil om effekten av påvirkning skal føre – var – prinsippet benyttes

§ 10 Samlet belastning på et økosystem skal vurderes

§ 11 Den som gjør skade på miljøet skal bære kostnadene (rimelighetsvurdering)

§ 12 Det skal velges driftsmetoder, teknikk og lokalisering som i størst mulig grad begrenser skade på naturen.

Dersom det søkes om dispensasjon etter den generelle dispensasjonsbestemmelsen i verneforskriftens § 7, skal søknaden vurderes etter naturmangfoldlovens dispensasjonsbestemmelse i nml § 48 (se tekstboks). Verneforskriftens generelle dispensasjonsbestemmelse er satt ut av kraft, jf nml § 77, annet punktum. Se kap. 6.2.4.

### **6.2.3 Forvaltning av verneforskriften**

Verneforskriften har som formål å opprettholde den tilstanden som området var i ved fredningstidspunktet, samt å fremme verneformålet. Forvaltningsansvaret for Bliksvær

naturreservat ligger hos Fylkesmannen i Nordland, og det er Fylkesmannens ansvar at verneforskriften blir forvaltet i forhold til verneformålet. Hvis verneverdiene forringes, er det Fylkesmannens ansvar at nødvendige tiltak blir igangsatt. Videre skal Fylkesmannen behandle og avgjøre alle søknader. Klage på vedtak skal gå via Fylkesmannen og sluttbehandles av Direktoratet for naturforvaltning.

Forvaltningen av verneområdet skal skje med et langsiktig perspektiv. Dette stiller krav til langsiktig tenkning hos både de daglige brukerne og Fylkesmannen. Forvaltningsplanen for Bliksvær naturreservat er planlagt å rulleres hvert 5. år for å kunne fange opp eventuelle endringer i verneområdet.

#### 6.2.4 Dispensasjonsbestemmelsen

Naturmangfoldlovens § 48 inneholder den generelle unntaksparagrafen (se kapittel 6.2.2). Det går her frem at det kan gis dispensasjon fra et vernevedtak dersom det ikke strider mot vernevedtakets formål, og ikke kan påvirke verneverdiene nevneverdig. Begge vilkårene må være oppfylt for at dispensasjonen kan gis. Direktoratet for naturforvaltning har utarbeidet et rundskriv (DN 2010) som omhandler forvaltning av verneforskrifter, her sier de følgende om dispensasjonsadgangen: *”Vilkåret om at tiltaket ikke skal påvirke verneverdiene nevneverdig innebærer at dispensasjonsadgangen er snever. Det kan bare dispenseres i de tilfeller tiltaket vil ha begrenset verdi for verneverdiene. Det er mao i første rekke bagatellmessige inngrep eller forbigående forstyrrelser som er av stor betydning for søker sammenholdt med verneinteressene som omfattes av bestemmelsen. Siktemålet er at verneforskriften ikke uthules gjennom omfattende dispensasjonspraksis.”* Rundskrivet sier videre følgende om dispensasjon for vitenskapelige undersøkelser:

- Nytteten av et forskningsprosjekt skal vurderes opp mot omfanget av eventuelle inngrep eller tiltak og de ulemper forskningen ellers medfører.
- Forskningsaktivitet som ikke trenger å lokaliseres til et verneområde bør kanaliseres utenfor verneområdet.
- Det vitenskapelige motivet bak vernet vil kunne begrunne en mer lempelig eller kurant dispensasjonspraksis når det ikke er tale om etablering av faste anlegg (ny infrastruktur) eller terrenginngrep i verneområdene.

Uavhengig av det som følger av avsnittet ovenfor kan det gis dispensasjon dersom sikkerhetshensyn eller hensynet til vesentlige samfunnsinteresser gjør det nødvendig. Her presiseres det i rundskrivet at bestemmelsen først og fremst er aktuell for tiltak av nasjonal betydning. Saker som har stor lokal interesse eller regional betydning vil generelt ikke være tilstrekkelig som grunnlag for dispensasjon etter denne bestemmelsen.

#### ***Naturmangfoldloven § 48 – dispensasjon fra vernevedtak***

*Forvaltningsmyndigheten kan gjøre unntak fra et vernevedtak dersom det ikke strider mot vernevedtakets formål og ikke kan påvirke verneverdiene nevneverdig, eller dersom sikkerhetshensyn til vesentlige samfunnsinteresser gjør det nødvendig.*

*I avveiningen mellom øvrige vesentlige samfunnsinteresser og hensynet til verneområdet skal det særlig legges vekt på verneområdets betydning for det samlede nettverket av verneområder og om et tilsvarende verneområde kan etableres eller utvikles et annet sted. Tiltakshaveren kan pålegges å bære rimelige kostnader ved ivaretagelsen, opprettelsen eller utviklingen av et slikt tilsvarende område.*

*Trenger et tiltak tillatelse både etter verneforskriften og etter annet lovverk, kan tiltakshaver velge å søke om tillatelse parallelt. Vedtak skal i slike tilfeller først fattes etter verneforskriften, dersom ikke annet følger av verneforskriften eller forvaltningsmyndighetens samtykke.*

*Søknad om dispensasjon etter første ledd skal inneholde nødvendig dokumentasjon om tiltakets virkning på verneverdiene. I dispensasjon etter første ledd skal begrunnelsen for vedtaket vise hvordan forvaltningsmyndigheten har vurdert virkningene som dispensasjonen kan få for verneverdiene, og hvilken vekt det er lagt på dette.*

### **6.2.5 Forholdet til andre lovverk**

Forskrifter gitt med hjemmel i naturmangfoldloven går foran andre lover eller forskrifter dersom det er ulikheter mellom bestemmelsene. Det er også viktig å merke seg at det øvrige regelverk gjelder i tillegg til verneforskriftene i områder vernet etter naturvernloven. Med få unntak vil verneforskriften ha strengere bestemmelser vedrørende bruk og tiltak enn annet lovverk. Det er derfor naturlig at en søknad om dispensasjon først blir behandlet av forvaltningsmyndigheten. Forskrifter gitt med hjemmel i naturvernloven begrenser ikke rådighetsutøvelsen utenfor verneområdet.

### **6.2.6 Generelle retningslinjer for saksbehandling**

Retningslinjer for behandling av saker som angår de ulike brukerinteressene er presentert i kapittel 3. Punktene under viser de generelle retningslinjene for all saksbehandling som omhandler Bliksvær naturreservat.

1. Alle søknader om tiltak som krever tillatelse/dispensasjon etter verneforskriften sendes Fylkesmannen i Nordland.
2. Normalt vil verneforskriften ha strengere bestemmelser enn det som gjelder etter annet lovverk. Søknader vurderes derfor først etter verneforskriften før de eventuelt vurderes etter annet lovverk. Avslag etter verneforskriften kan ikke overstyres av annet lovverk.
3. Nærmere retningslinjer for saksbehandling er gitt under de enkelte brukerinteresser. Det er viktig at det i all saksbehandling blir gjort en samlet vurdering i forhold til tiltakets virkning på verneverdiene og forholdet til øvrige brukerinteresser.
4. Ved brudd på vilkår i en tillatelse skal Fylkesmannen vurdere om saken skal behandles på nytt med tanke på om vedtaket skal omgjøres. Ved grovere brudd bør tiltaket gjøres om slik at tillatelsen inndras. Brudd på vilkår kan tillegges vekt ved behandling av nye søknader.
5. Statens Naturoppsynet er ansvarlig for vurdering og anmeldelse ved brudd på vilkår og verneforskrift.
6. Etter naturmangfoldlovens § 69 kan myndigheten etter loven pålegge den ansvarlige å rette eller stanse forhold som er i strid med loven eller vedtak med hjemmel i loven.
7. Disse instansene skal ha kopi av alle vedtak: Bodø kommune, Statens Naturoppsyn, Direktoratet for naturforvaltning, Naturvernforbundet i Nordland og grunneiere dersom de berøres. Naturvernforbundet har rettslig klageinteresse.

8. Direktoratet for naturforvaltning er klageinstans for alle saker etter verneforskriften. Klage på vedtak sendes Direktoratet for naturforvaltning via Fylkesmannen i Nordland. Fylkesmannen vurderer om det framkommer nye saksopplysninger som tilsier at vedtaket kan omgjøres. Dersom Fylkesmannen opprettholder sitt vedtak skal klagen oversendes Direktoratet for naturforvaltning for endelig behandling og vedtak.

### **6.2.7 Utenforliggende virksomhet**

Forskrifter gitt med hjemmel i naturvernloven og naturmangfoldloven gjelder ikke for virksomheten utenfor vernegrensene. Det er derfor viktig at grunneiere, kommuner og andre offentlige og private instanser forvalter tilgrensende området på en slik måte at ikke verneverdiene innenfor et verneområde blir forringet.

I naturmangfoldlovens § 49 er det fastsatt en særskilt bestemmelse for virksomhet som trenger tillatelse etter annen lov og som kan virke inn på naturverdiene i et verneområde. I slike tilfeller skal den aktuelle myndigheten legge vekt på hensynet til disse verdiene i vurderingen av om en tillatelse bør gis og ved fastsetting av eventuelle vilkår. Bestemmelsen gjelder for tiltak som skjer utenfor verneområdet, men som kan ha negativ effekt på verneverdiene innenfor området, for eksempel gjennom forurensing, endring i vannstand, drenering eller ved retningsendring av vassdrag.

For virksomheten utenfor verneområdene som ikke krever tillatelse, vil det være en aktsomhetsplikt for den enkelte, jf. naturmangfoldloven § 6. det innebærer at enhver plikter å opptre aktsomt og gjøre det som er rimelig for å unngå skade på naturmangfoldet.

## **7 Forvaltningsplanens varighet**

Forvaltningsplanen for Bliksvær naturreservat gjelder for tidsperioden 2011-2016. Fylkesmannen er ansvarlig for revidering av forvaltningsplanen, arbeidet med revidering av forvaltningsplanen skal starte senest i 2015. Fylkesmannen kan revidere forvaltningsplanen før den tid dersom det er behov for det.

Referansegruppa som har bistått Fylkesmannen i arbeidet med denne første utgaven, vil avholde møter minst en gang årlig etter at forvaltningsplanen for Bliksvær er godkjent og vedtatt, frem mot revidering.

## **8 Kilder**

Alm, T., Elven, R. & Fredriksen, K. 1987. Bidrag til karplantefloraen på Nordlandskysten -2. I: Polarflokken 11(2), 3-74.

Artsdatabanken 2008. [www.artsdatabanken.no](http://www.artsdatabanken.no)

Bär, A., Carlsen, T. H., Hatten, L. 2008. Vegetasjonskartlegging av Bliksvær naturreservat – Naturtilstand, aktuelle bevaringsmål og forslag til skjøtselstiltak. Bioforsk Nord, Tjøtta.

Berg, H. & Urheim, H.B. 2001. Forvaltningsplan for kulturlandskap på Bliksvær. Berg Geomatics 2001.

Carlsen, T. H., Aune, S. & Bär, A. 2011. Oppfølging av verneområder – Utprøving av overvåkningsmetodikk. Bioforsk Nord, Tjøtta.

Direktoratet for naturforvaltning (DN) 2010. Forvaltning av verneforskrifter – Rundskriv november 2001, revidert februar 2010.

Direktoratet for naturforvaltning (DN) 2007 a. Emerald network i Norge - Pilotprosjekt. Rapport 2007 – 1.

Direktoratet for naturforvaltning (DN) 2007b. Håndbok 13 - 2. utgave 2006 Oppdatert 2007. Kartlegging av naturtyper - verdisetting av biologisk mangfold.

Direktoratet for naturforvaltning (DN) 2007c. Strategi for bruk av midler til tiltak i verneområder. Notat 2007-1.

Fremstad, E. 1997. Vegetasjonstyper i Norge. – NINA Temahefte 12: 1-279.

Eggen, M. 1998. Avifaunistisk liste for Bliksvær naturreservat, Bodø, per februar 1998. NOF Bodø lokallag. Havørna årg. 9, 1998.

Elven, R., Alm, T., Edvardsen, H. Fjelland, M., Fredriksen, K.E. & Johansen, V. 1988. Botaniske verdier på havstrender i Nordland. B Beskrivelse for regionene Nord-Helgeland og Salten – Økoforsk rapport 1988, 2B.

Kålås, J.A., Viken, Å. og Bakken, T. (red.) 2010. Norsk rødliste 2010 – 2010 Norwegian Red List. Artsdatabanken, Norway.

Lid, J. & Lid, D. T. 2005. Norsk flora. Sjuende utgave. Det Norske Samlaget.

Misund, H. 1991. Bliksvær naturreservat. En kort omtale av de viktigste hekkefugler. Fylkesmannen i Nordland.

Moen, A. 1998. Nasjonalatlas for Norge: Vegetasjon. Statens kartverk, Hønefoss.

Mossberg, B. & Stenberg, L. 1992. Gyldendals store nordiske flora. Gyldendal norsk forlag. Oslo.

Munkejord, Å. 2008. Kartlegging av sjøfugl i Bliksvær naturreservat – rapport for 2008. Intern rapport hos Fylkesmannen i Nordland.

Follestad, A. og Lorentsen, S.H. 2010. Takseringsmanual for måker, terner, skarv, teist, ærfugl og grågås. NINA Rapport 716.

Riksrevisjonen, 2005–2006. Riksrevisjonens undersøkelse av myndighetenes arbeid med kartlegging og overvåking av biologisk mangfold og forvaltning av verneområder. Dokument nr. 3:12.



## 9 Vedlegg

1. Verneforskriften
2. Fugleregistreringer for Bliksvær
  - a) Misund 1991
  - b) Eggen 1998
  - c) Tellingene SEAPOP og Munkejord 2008
3. Artsliste karplanter for Bliksvær
  - a) Bär 2008
  - b) Often 1994
4. Vegetasjonsutforminger i Bliksvær naturreservat
  - a) Tilførselsvei av saltvann inn i brakkvanns- og pølområde
  - b) Avgrensning av vegetasjonsutforminger i den sentrale delen av Bliksvær naturreservat
  - c) Avgrensning av vegetasjonsutforminger i nordøst, Bliksvær naturreservat
  - d) Avgrensning av vegetasjonsutforminger i nord, Bliksvær naturreservat
5. Gjerdeutrase beiteprosjekt sør-Bliksvær NR
6. Ferdselskart med stier; generelle og pedagogiske løyper
7. Infoplakat (egen del)
8. Ramsarplakat (egen del)
9. Bevaringsmål (egen del)

**Vedlegg 1:** Verneforskrift for Bliksvær naturreservat

## **Forskrift om Kystverneplan Nordland, vedlegg 29, Bliksvær naturreservat, Bodø kommune, Nordland.**

Fastsatt ved kgl.res. 6. desember 2002 med hjemmel i lov av 19. juni 1970 nr. 63 om naturvern § 8, jf. § 10, § 21, § 22 og § 23. Fremmet av Miljøverndepartementet.

### **§ 1. Avgrensning**

Reservatet berører følgende gnr./bnr.: 1/1, 1/2, 1/3, 1/4, 1/5, 1/6, 1/7, 1/8, 1/9, 1/10, 1/11, 1/12, 1/13, 1/14, 1/16, 1/17, 1/18, 1/19, 1/20, 1/21, 1/23, 1/25, 1/26, 1/27, 1/28, 1/29, 1/30, 1/31, 1/32, 1/33, 1/34, 1/35, 1/36, 1/37, 1/38, 1/39, 30/2.

Reservatet dekker et areal på ca. 43.195 daa hvorav ca. 37.355 daa er sjøareal. Grensene for reservatet er vist på kart i målestokk 1:20.000 og 1:100.000 datert Miljøverndepartementet desember 2002. Reservatet skal avmerkes i marka.

Knekkpunktene skal koordinatfestes. Kartene og fredningsforskriften oppbevares i Bodø kommune, hos Fylkesmannen i Nordland, i Direktoratet for naturforvaltning og i Miljøverndepartementet.

### **§ 2. Formål**

Formålet med fredningen er å ivareta et verdifullt kystområde, med det naturlig tilknyttede plante- og dyreliv. Området har både store botaniske (havstrand- og rik kalkbergvegetasjon) og ornitologiske (hekke-, myte- og overvintringsområde for sjøfugl) verdier.

### **§ 3. Vernebestemmelser**

For reservatet gjelder følgende bestemmelser:

1. All vegetasjon (herunder tang og tare) vatn, på land og i sjøen er fredet mot all form for skade og ødeleggelse. Nye plantearter må ikke innføres.
2. Dyre- og fuglelivet, herunder reirplasser og hiområder, er fredet mot skade og ødeleggelse. Nye dyrearter må ikke innføres. Hunder skal holdes i bånd.
3. Det må ikke iverksettes tiltak som kan endre naturmiljøet, som f.eks. oppføring av nye bygninger, anlegg og faste innretninger, etablering av oppdrettsanlegg, opplag av båter, hensetting av campingvogner o.l., framføring av nye luftledninger, jordkabler og kloakkledninger, bygging av veier, nyplanting, oppdyrking, drenering og annen form for tørrlegging, uttak, oppfylling og planering av masse, ny utføring av kloakk eller andre konsentrerte forurensningstilførsler, henleggelse av avfall, gjødsling og bruk av kjemiske bekjempingsmidler. Forsøpling er forbudt. Opplistingen er ikke uttømmende.
4. I tiden fra og med 15. april til og med 31. juli er det forbud mot camping, teltslaging og ferdsel på land i Kjervær, Tørrisøya, Gjesøya (yt. og in.), Stangerøya, Skjoldsholmen, Einarsholmen, Grønholmen, Sjursholmen og Terra og ilandstigning fra Vestervågen.
5. Bruk av modellbåter, modellfly, vannskuter og surfebrett og oppsetting av kamouflasjeinnretninger for fotografering er forbudt.
6. Motorferdsel til lands er forbudt. Start og landing med luftfartøy og lavtflyging under 300 m er forbudt.

### **§ 4. Generelle unntak**

Bestemmelsene i § 3 med unntak av nr. 6 er ikke til hinder for:

1. Gjennomføring av militær operativ virksomhet og tiltak i ambulanse-, rednings-, politi-, brannvern-, oppsyns-, skjøtsels- og forvaltningsøyemed.
2. Motorferdsel i forbindelse med bruk av gravplassen.
3. Utøvelse av fiske, herunder oppankring, og ferdsel på land i forbindelse med bruk av landfester, i medhold av fiskerilovgivningen og lakse- og innlandsfiskeloven.
4. Nødvendig ferdsel for rettighetshavere i forbindelse med næringsvirksomhet, høsting av moltebær og tilsyn med eiendom.

5. Opplag av båt på fast plass til egen bruk for grunneier.
6. Tradisjonell beiting. Direktoratet for naturforvaltning kan av hensyn til fredningsformålet ved forskrift regulere beitetrykket i hele eller deler av reservatet.
7. Sanking av bær og matsopp etter gjeldende regelverk i tiden utenom ferdselsforbudsperioden.
8. Rettighetshavers rett til å ta bort egg og dun i samsvar med viltloven, samt skjøtselstiltak i forbindelse med bruk av området som egg- og dunvær.
9. Jakt og fangst på artene vånd, mink, rødrev, kråke og ravn som gjør skade i henhold til viltlovens bestemmelser.
10. Jakt på sel i samsvar med gjeldende lovverk, med unntak for tiden fra og med 15. april til og med 31. juli.
11. Drift og vedlikehold av Kystverkets anlegg og ferdsel i forbindelse med dette arbeidet.
12. Sanking av kråkeboller.
13.
  - a. Drift og vedlikehold av eksisterende energi- og kraftanlegg. Bruk av motorisert transport i den forbindelse krever særskilt tillatelse.
  - b. Nødvendig istandsetting ved akutt utfall. Ved bruk av motorisert transport skal det i etterkant sendes melding til forvaltningsmyndigheten.
  - c. Oppgradering/fornyelse av kraftledninger for heving av spenningsnivå og øking av linjetverrsnitt når dette ikke forutsetter vesentlige fysiske endringer i forhold til verneformålet.

### **§ 5. Eventuelle unntak etter søknad**

Forvaltningsmyndigheten kan etter søknad gi tillatelse til:

1. Etablering av anlegg for Kystverket.
2. Etablering av landfester for fiskeredskaper.
3. Bruk av motorisert transport i i forbindelse med aktiviteter nevnt i § 4 første ledd nr. 13 bokstav a.
4. Oppgradering//fornyelse av kraftledninger som ikke faller inn under § 4 første ledd nr. 13 bokstav c.

### **§ 6. Skjøtsel**

Forvaltningsmyndigheten eller den forvaltningsmyndigheten bestemmer, kan gjennomføre skjøtselstiltak i samsvar med fredningsformålet. Det kan utarbeides forvaltningsplan, som kan inneholde nærmere retningslinjer for gjennomføring av skjøtselstiltak.

### **§ 7. Generelle dispensasjonsregler**

Forvaltningsmyndigheten kan gjøre unntak fra forskriften når formålet med fredningen krever det, for vitenskapelige undersøkelser, for arbeider av vesentlig samfunnsmessig betydning og i spesielle tilfeller dersom det ikke strider mot formålet med fredningen.

### **§ 8. Forvaltningsmyndighet**

Direktoratet for naturforvaltning fastsetter hvem som skal ha forvaltningsmyndighet etter denne forskriften.

### **§ 9. Ikrafttredelse**

Denne forskriften trer i kraft straks.

Vedlegg 2a

BLIKSVÆR NATURRESERVAT

1991

En kort omtale av de viktigste hekkefugler:

Smålom - fåtallig hekkefugl, hekker enkelte år, 1-2 par.

Storskarv ( hvitlårskarv ) - største koloni i Saltendistriktet, ca. 150 par. Et større antall unger er ringmerket over flere år. Ringmerkingsfunn viser at skarvene flyr sydover langs kysten når de er flygedyktige i august måned. Omkring juletider er de i svenske og finske farvann. Helt ned til Jugoslavia (Kroatia) har vi mottatt gjenfunn. Kun 2 funn er gjort i Bodø komm. og da i Saltstraumområdet (druknert i fiskegarn). Ingen funn nordenfor Bliksvær. Det er i det første leveår de fleste ungfugler faller fra. Eldre fugler er kun fåtallig gjenfunnet. Ringmerking viser også at fugler fra kolonien holder sammen. Tre fugler med ringer fra samme serie, druknet i et sildegarn tre år senere.

Storskarven sitter ofte på skjær og sjømerker. Vingene krever ofte tørk. Småskarven sitter ikke på staker (sjømerker), så ser du en skarv på en slik sitteplass er det en storskarv. Storskarven har øket i antall i Bliksvær de senere år.

Toppskarv (småskarv) - hekker spredd på flere holmer og på selve hovedøya. Småskarven hekker under steiner og i fjellsprekker, i motsetning til storskarven som legger reiret åpent i en stor koloni. Småskarven trekker nedover kysten til Møre. Den flyr ikke så langt som storskarven, men heller ikke den trekker nordover. Det har vært en nedgang i småskarvebestanden i Bliksvær. En mulig årsak kan være alle oppdrettsanleggene langs kysten der den drukner eller blir skutt.

Grågås - hekker i økende antall over hele øygruppa. Bestanden er på over 50 par.

Gravand - en ny hekkefugl i Bodø komm. fra sist i 60 åra, 1-2 par.

Ærfugl - hekker innen hele øygruppa. Det drives ingen samling av edderdun som eks. i Givær. Ingen hekking i ærfuglhus.

Siland - vanlig hekkefugl.

Havørn - hekkefugl fra gammelt av. Flere eldre reirplasser. Ringmerking av bestanden med kun et fåtallig gjenfunn har vist at havørn fra Bliksvær er funnet igjen i Sverige (Stockholm). De andre funn er fra Salten (3-4).

Bestanden har alltid fått være i fred av befolkningen. Bliksværørnene virker også "tamme". Bestanden er under årlig oppfølgelse og ringmerking.

Flere av havørnungene i Bliksvær har vært overført til Skottland i perioden 1974-85. Nå er de blant de 8-10 parene som er etablert med ungeproduksjon i Hebridene.

Fjellvåk - hekker enkelte år med ett par. Som næring bruker den i hovedsak vond.

Tårnfalk - hekker enkelte år, 1 par.

Lirype - har etablert seg som hekkefugl de seinere år.

Tjeld - vanlig hekkefugl.

Sandlo - flere par hekker.

Vipe - hekker flere steder som eks. ved gravplassen.

Enkeltbekkasin(mekregauk) - hekker med flere par.  
Rugde - 1-2 par hekker.  
Småspove - noen få par hekker.  
Storspove - 1-2 par hekker.  
Rødstilk - hekkefugl, 3-4 par.  
Steivender - hekker på flere av holmene.  
Tyvjo - hekkefugl, flere par.  
Fiskemåse (småmåse) hekkefugl, fåtallig.  
Sildemåse (emår) eller gulfoting - fåtallig hekkefugl, var vanligere før, er i nedgang i Salten.  
Gråmåse (blåmåse) - vanligste hekkefugl av måsefuglene, over 100 par.  
Svartbak (størmåse) - vanlig hekkefugl.  
Rødnebbterne - hekker enkelte år i kolonier. Sterkt avhengig av god næringstilgang.  
Teist - vanlig hekkefugl. .  
Jordugle - hekker enkelte år.  
Låvesvale - fåtallig hekkefugl.  
Heipiplerke - vanlig hekkefugl.  
Skjærpiplerke - vanlig hekkefugl.  
Linerle - vanlig hekkefugl.  
Blåstrupe - fåtallig hekkefugl.  
Buskskvett - fåtallig hekkefugl.  
Steinskvett - vanlig hekkefugl.  
Svarttrost - fåtallig hekkefugl.  
Gråtrost - fåtallig hekkefugl.  
Rødvingetrost - fåtallig hekkefugl.  
Sivsanger - hekker med 3-4 par på tidligere slåttemark  
Løvsanger - vanlig hekkefugl.  
Svart Kvit fluesnapper- fåtallig hekkefugl.  
Kråke - vanlig hekkefugl.  
Ravn - fåtallig hekkefugl 1-2 par.  
Ravn - fåtallig hekkefugl 1-2 par.  
Stør - vanlig hekkefugl.  
Gråspurv - tidligere hekkefugl. Er nå kommet helt bort pga. manglende husdyrhold. Tidligere var den vanlig i fjøsene om vinteren og spiste hønsefor. Siste hekking for ca. 10 år siden.  
Bergirisk - vanlig hekkefugl.  
Gulspurv - fåtallig hekkefugl.  
Sivspurv - fåtallig hekkefugl.

Overfornevnte liste er ikke fulltallig og ikke kontrollert med mine tidligere notater.

Bodø den 1010-91.

Harald Misund.

Vedlegg 2b

*Avifaunistisk liste for  
Bliksvær naturreservat, Bodø  
per februar 1998.*

Tekst og bilder: Martin Eggen, NOF Bodø lokallag

Bliksvær er en av de større øygruppene som ligger utenfor kysten av Bodø. Nå er det bare noen få fastboende på hovedøya, men mange av de gamle husene blir brukt som fritidsboliger. Landskapet er dominert av fjell og berg, med myrområder, kratt og mindre partier med kortvokst skog i dalsøkene. Den nedlagte skolen på hovedøya kan alle som er interessert leie for en billig penge.

Selv om Bliksvær naturreservat ikke er den lokaliteten som er mest frekvent besøkt av undertegnede og andre Bodø- ornitologer, har man de siste årene fått en brukbar oversikt over øyas mange kvaliteter. Øya ble først oppsøkt noen helger høsten 1995 og 1996 (hovedsakelig i aug.) for å prøve seg på ringmerking ved hjelp av nettfangst i regi av Salten ringmerkingsgruppe. Senere har jeg besøkt øya flere ganger vår, sommer og vinter for å undersøke fuglefaunaen. Observasjonsvirksomheten har da begrenset seg til hovedøya. Flere turer til lokaliteten vil utvilsomt kunne føre til en rekke tilføyelser til artslisten under.

Bliksvær ble vernet som naturreservat hovedsakelig på grunn av hekking av havørn, samt større mengder hekkende skarv og annen sjøfugl, men øygruppen har en rekke andre særegenheter. En jevn, god våndbestand gjør at rovfugler opptre i relativt høy tetthet hele året. Hovedøya har også etter hvert fått en brukbar tilvekst av kratt og bartrær, noe som gjør sitt for å tiltrekke spurvefugl.

Symboler:

T: trekk  
S: Streif/tilfeldig

(V): vår  
(S): sommer  
(H): høst  
(Å): året rundt

Vanlighetsbetegnelse:

\*: observert 1 gang  
\*\*: observert et par ganger  
\*\*\*: observert flere ganger.

*Dersom det står ikke er satt noen stjerne(r) bak symbolet betyr dette at arten enten er vanlig/tallrik eller regulær.*

Art	Status	Kommentar
Storlom	T	
Smålom	Hekker/T	Hekker enkelte år. Vanlig på trekk.
Gulnebbblom	T*	1 IK. ind. sett på trekk 02.09. 1997
Havhest	S	
Grålire	S**	Enkeltind. er observert (Kristiansen og Eggen 1996)
Havsvale	S**	Noen få ind. sett av fiskere, hovedsakelig på høsten (Kristiansen og Eggen)
Storskarv	Hekker (Å)/T	Ca. 150 par, og dermed den største kolonien i Salten (Nystad og Misund 1992).
Toppskarv	Hekker (Å)/T	
Gråhegre	T/S	Noen ind. sees vår, sommer og høst.
Grågås	Hekker/T	

Art	Status	Kommentar
<b>Kortnebbgås</b>	T	
<b>Sangsvane</b>	S**	Skal være sett på trekk (Eggen 1996)
<b>Gravand</b>	H/S***	Nystad og Misund 1992 oppgir arten som hekkefugl. Dette er ikke konstatert de siste årene.
<b>Stokkand</b>	S	Ingen konkrete hekkefunn.
<b>Krikkand</b>	S	Sannsynlig hekkefugl.
<b>Brunnakke</b>	T**	Sett om høsten.
<b>Praktærfugl</b>	S*	Hann 02.06. 1996.
<b>Ærfugl</b>	Hekker/T (Å)	Ikke spesielt tallrik som hekkefugl. Nokså fåtallig vinterstid.
<b>Havelle</b>	T/S(Å)	Sees i lave antall i trekktiden, samt om vinteren.
<b>Svartand</b>	T	Skal ikke være uvanlig på trekk, særlig i mai/juni. Hele 775 ind. telt 01.– 02.06. 1996.
<b>Sjørre</b>	T*	15. ind. 01.06.1996.
<b>Kvinand</b>	T**	Opptrer på trekket.
<b>Siland</b>	Hekker (Å)	Fåtallig om vinteren.
<b>Lakseand</b>	S*	1 hunn 02.06. 1996.
<b>Myrhauk</b>	S*	1 hann 01.05.1994 (LRSK- rapport 1994). 10. funn i Nordland.
<b>Spurvehauk</b>	S/T(Å)	
<b>Hønschauk</b>	T/S***	1 stasjonært ind. (97–98) er trolig hovedårsaken til at rypebestanden på hovedøya per. feb. 1998 er på et minimum.
<b>Fjellvåk</b>	Hekker/T	Fast hekkefugl
<b>Havørn</b>	Hekker (Å)	
<b>Kongesørn</b>	S**	
<b>Tårnfalk</b>	Hekker/T	1 vinterobservasjon: 1 hann 30.01. 1998.
<b>Dvergfalk</b>	T	
<b>Jaktfalk</b>	T/S (Å)	Observeres vanlig.
<b>Vandrefalk</b>	T/S	Spesielt vanlig på høsten.
<b>Lirype</b>	Hekker (Å)	
<b>Tjeld</b>	Hekker/T	
<b>Sandlo</b>	Hekker/T	
<b>Heilo</b>	T	
<b>Vipe</b>	Hekker/T	2 – 4 par hekker.
<b>Steinvender</b>	Hekker/T (Å)	Sett ved alle vinterbesøk til øya, maksimum 4 ind. 30.01. 1998.
<b>Fjæreplytt</b>	T/S (H og vinter)	
<b>Brushane</b>	T	
<b>Storspøve</b>	Hekker/T	
<b>Småspøve</b>	Hekker/T	Oppgis å hekke av Nystad og Misund 1992. Konkrete hekkefunn foreligger ikke de siste årene.
<b>Rødstilk</b>	Hekker/T	Mellom 3 og 6 par hekker.
<b>Sotsnipe</b>	T (H)	
<b>Gluttsnipe</b>	T	
<b>Myrsnipe</b>	T	
<b>Dvergsnipe</b>	T (H)	
<b>Svømmesnipe</b>	T*	Kristiansen og Eggen 1996 oppgir at svømmesniper er sett på sjøen utenfor 11

		Bliksvær under stille vær.
Rugde	Hekker/T	
Enkeltbekkasin	Hekker/T/S	En karakteristisk art for øygruppen. Flere observasjoner er gjort om vinteren.
Polarjo	T*	1 ad. på trekk NØ 02.06. 1996. 24. funn i Nordland.
Tyvjo	Hekker/T	
Dvergmåke	S*	Observert på 1950- tallet (Kristiansen og Eggen 1996)
Hettemåke	S*	Sett primo juli 1994. Trolig mer vanlig enn denne ene observasjonen tilsier.
Fiskemåke	Hekker/T	Observert vinterstid.
Sildemåke	Hekker	Bestandsstørrelse- og utvikling lite kartlagt.
Krykkje	S/T (Å)	Vanlig også vinterstid.
Gråmåke	Hekker/T (Å)	Over 100 hekkende par (Nystad og Misund 1992)
Svartbak	Hekker/T (Å)	
Makrellterne	S/T	Ikke konstatert hekkende.
Rødnebbterne	Hekker/T	
Lomvi	S/T (Å)	
Alke	S/T (Å)	
Teist	Hekker (Å)	Opptil 100 ind. telt rundt hovedøya sommerstid. (Eggen 1996)
Lunde	S (Å)	Fåtallig vinterstid.
Alkekonge	T/S	Sett i mai måned, men hovedsakelig en fugl som er å finne i været om vinteren (nov. - mars)
Gjøk	T/S	Opptil 4 ind. syngende i mai/juni (Eggen 1996) Trolig en regulær hekkefugl.
Svartspett	S*	Observert 1 gang (Alf Pedersen pers. medd.)
Flaggspett	S**	Alf Pedersen pers. medd.
Hubro	S**	2 kjente funn, deriblant en syngende fugl i mars måned (Alf Pedersen pers. medd.)
Haukugle	S*	Minst 2 funn på øya, et av disse omfatter 1 dødt individ. (Alf Pedersen pers. medd.)
Spurveugle	S*	Sett minst 1 gang, da 1 fugl hadde viklet seg inn i et nett på låven og senere omkom (Alf Pedersen pers. medd)
Perleugle	S*	Skal være sett (Alf Pedersen pers. medd)
Jordugle	Hekker	Årlig hekkefugl, gjerne flere par.
Sanglerke	S*	01.06. 1996.
Tårnseiler	S*	1 ind. ultimo aug. 1997.
Låvesvale	Hekker	1 - 2 par, de siste årene med god hekkesuksess.
Skjærepiplerke	Hekker/T	Svært vanlig. 1 vinterobservasjon: 1 ind. 30.01. 1998.
Heipiplerke	Hekker/T	
Trepiplerke	T (H)*	Flere ind. hørt trekkende ultimo aug. 1997.
Linerle	Hekker/T	
Gjerdesmett	Hekker/(T)	Sterkt varierende bestand. Tallrik i 1995, fraværende i 1996. 1 ind. observert 03.03. 1997.
12 Jernspurv	Hekker/T	1- 2 hekker.



<b>Rødstrupe</b>	T/S (V og H)	Flere sommerobservasjoner foreligger. Mulig hekkefugl. Vinterfunn: 1 ind. 30.01. 1998.
<b>Blåstrupe</b>	Hekker	Opptil 11 syngende hanner på hovedøya samtidig i juni 1996 (Eggen 1996).
<b>Buskskvett</b>	Hekker	Oftest noen ganske få (1- 3) hekkepar.
<b>Steinskvett</b>	Hekker/T	
<b>Ringtrost</b>	T (H)*	
<b>Svarttrost</b>	Hekker/T/S (Å)	Noen par hekker. Opptil 8- 9 stykker observert midtvinters.
<b>Gråtrost</b>	Hekker/T/S	
<b>Rødvingetrost</b>	Hekker/T	En av de mer tallrike spurvefuglene.
<b>Måltrost</b>	T/S	Opptre på trekk, men 1 fugl sang i en lengre periode 02.06. 1996 (Eggen 1996)
<b>Sivsanger</b>	Hekker	Varierende bestand; 2 – 5 par.
<b>Sylvia sp.</b>	T*	En Sylvia- sanger, trolig munk eller hagesanger, er notert 28.08. 1995.
<b>Løvsanger</b>	Hekker/T	
<b>Gransanger</b>	T	Hørt syngende flere ganger på vårparten.
<b>Fuglekonge</b>	T/S	Spesielt vanlig senhøstes.
<b>Svarthvit fluesnapper</b>	Hekker	Hekker i oppsatte kasser.
<b>Gråfluesnapper</b>	Hekker*	Reirbygging observert i juni 1996 (Eggen 1996).
<b>Kjøttmeis</b>	S(Å)	Det er usikkert om arten hekker. Opptil 11 ind. telt sammen (jan. 1998).
<b>Blåmeis</b>	S*	1 ind. 31.01. 1998.
<b>Tornskate</b>	S*	1 juv. Fanget for ringmerking 25.08. 1995. 9. Funn i Nordland.
<b>Stær</b>	Hekker/T	Relativt tallrik.
<b>Kråke</b>	Hekker	
<b>Ravn</b>	Hekker	Nystad og Misund 1992 oppgir hekkebestanden til 1 – 2 par.
<b>Gråspurv</b>	(Hekker)	Kom bort fra øya på begynnelsen av 80- tallet. (Nystad og Misund 1992)
<b>Bjørkefink</b>	T	
<b>Bokfink</b>	T (H)**	
<b>Grønnfink</b>	Hekker/T/S (Å)	Noe overraskende kanskje; en nokså vanlig fugl i været. Opptil 110 ind. telt på høsttrekket (medio sept. 1997).
<b>Dompap</b>	S (Å)	Opptil 10 ind. året rundt. En sannsynlig hekkefugl.
<b>Korsnebb sp.</b>	T*	8 – 9 ind. i en flokk trakk over hovedøya ultimo aug. 1997. Etter alt å domme grankorsnebb.
<b>Gråsisik</b>	T/S	En sannsynlig hekkefugl.
<b>Bergirisk</b>	Hekker/T	Hekker relativt tallrikt.
<b>Gulspurv</b>	Hekker	Hekker i lite antall (Eggen 1996).
<b>Sivspurv</b>	Hekker	Vanlig.

118 arter er per februar 1998 registrert på Bliksvær naturreservat..

Referanser:

- T. E. Kristiansen og M. Eggen, *Rapport over fuglelivet i Bodo kommune*, Norsk Ornitologiske Forening, Bodo lokallag, 1996.
- M. Eggen, *Avifaunistisk liste for Bliksvær naturreservat, Bodo, Nordland per juni 1996*, upublisert.
- A. Nystad og H. Misund, *Bliksvær naturreservat* (artikkel), Havorna, organ for Norsk Ornitologiske Forening avd. Nordland, årg. 3, 1992.

Vedlegg 2c

Tabell med registreringene gjort i Bliksvær juni 1982 som ligger i SEAPOP og registreringene gjort i 2008 av Munkejord. Området kalt Bliksvær omfatter i tillegg til hovedøya Bliksvær vest og øst, Einarsholmene, Sjursholmen og Grønholmen.

Årstall:	reg 1982	reg 2008	reg 1982	reg 2008	reg 1982	reg 2008	reg 1982	reg 2008
Område:	Bliksvær	Bliksvær	Kjærvær	Kjærvær	Terra	Terra	Totalt	Totalt
Fiskemåke		80		64	35	53	35	197
Gravand	2						2	
Grågås	69			27	413	96	482	123
Gråmåke	987	161	656	260	700	318	2343	739
Havørn		10		3				13
Krikkand		6						6
Krykkje				1				1
Kråke		29		10		6		45
Lomvi				1				1
Ravn		4		2				6
Rødnebbterne*	90	293		525		213	90	1031
Rødstilk		2		1				3
Sandlo		1		2		2		5
Siland		56		11		39		106
Sildemåke					14	9	14	9
Smålom	2						2	
Småspove				1				1
Steinvender		8		14		19		41
Storskarv		6	250	270		173	250	449
Storspove		1		1		1		3
Svartbak	110	67	80	149	70	364	260	580
Teist	220	141	60	91		61	280	293
Tjeld	20	37	2	135			22	172
Toppskarv	412	56	10	48			422	104
Tyvjo	6	4		6		2	6	12
Ærfugl	305	77	67	196	297	1003	669	1276

\*Tallene for 2008 gjelder både Rødnebbterne og Makrellterne.

Vedlegg 3a

Planteliste hentet fra: UTDRAG FRA FORELØPIG KULTURLANDSKAPSRAPPORT FOR NORDLAND ved Often, Edvardsen, Vange og Tveraabak

<i>Achillea millefolium</i> - Ryllik	<i>Comus suecica</i> - Skrubbeær
<i>Achillea ptarmica</i> - Nyseryllik	<i>Cystopteris fragilis</i> coll. - Skjærlok
<i>Agrostis capillaris</i> - Engkvein	<i>Dactylis glomerata</i> - Hundegras
<i>Agrostis stolonifera</i> - Krypikvein	<i>Dactylomiza lapponica</i> - Lappmarthand <sup>1</sup>
<i>Alchemilla alba</i> - Fjellmarkåpe	<i>Dactylomiza maculata</i> ssp. <i>maculata</i> - Flekkmarthand
<i>Alchemilla filicaulis</i> <sup>1</sup> - Grønnmarkåpe	<i>Deschamisia cespitosa</i> ssp. <i>cespitosa</i> - Sølvbunke
<i>Alchemilla glomerulans</i> - Kildemarkåpe	<i>Deschamisia flexuosa</i> var. <i>flexuosa</i> - Smyte
<i>Alchemilla monticola</i> <sup>1</sup> - Bertemarkåpe	<i>Draba incana</i> - Lodnerulium
<i>Alchemilla wichterlei</i> - Skarmarkåpe	<i>Orosera rotundifolia</i> - Rundsoldugg
<i>Allium oleraceum</i> - Vill-løk	<i>Oryza octopetala</i> - Reinrose
<i>Alopecurus pratensis</i> ssp. <i>pratensis</i> - Engreverumoe	<i>Oryopteris expansa</i> - Sauetelg
<i>Andromeda polifolia</i> - Hvitlyng	<i>Oryopteris filix-mas</i> - Ormetelg
<i>Angelica archangelica</i> coll. - Fjellkvann-gr.	<i>Eleocharis unguiculata</i> - Fjæresvaks
<i>Antennaria dioica</i> - Kattefot	<i>Elymus repens</i> - Kveke
<i>Anthoxanthum odoratum</i> ssp. <i>odoratum</i> - Gulaks	<i>Empetrum nigrum</i> ssp. <i>hermaphroditum</i> - Fjellkrekling
<i>Anthyllis vulneraria</i> coll. - Rundskolm-gr.	<i>Epilobium angustifolium</i> - Gerlerams
<i>Arabis hirsuta</i> coll. - Bergskunneblom-gr.	<i>Epilobium montanum</i> - Krattmjøike
<i>Arctostaphylos alpinus</i> - Rypebær	<i>Epilobium palustre</i> - Myrmjøike
<i>Arnica montana</i> - Fjærekoll	<i>Epipactis atrorubens</i> - Rødtlangre
<i>Arrhenatherum elatius</i> - Hestehavre	<i>Equisetum arvense</i> coll. - Åkersnelle-gr.
<i>Athyrium filix-femina</i> - Skogbunke	<i>Equisetum fluviatile</i> - Elvesnelle
<i>Atriplex prostrata</i> ssp. <i>prostrata</i> - Tangmelke	<i>Eriophorum angustifolium</i> - Duskull
<i>Avenula pubescens</i> - Dinnhavre	<i>Eriophorum vaginatum</i> - Torvuil
<i>Barbarea stricta</i> - Stakekarse	<i>Erysimum hieracifolium</i> - Berggull
<i>Barbarea vulgaris</i> var. <i>arcuata</i> - Buevinterkarse	<i>Euphrasia ingrida</i> coll. - Fjelløyentrest-gr.
<i>Bartsia alpina</i> - Svartopp	<i>Festuca pratensis</i> <sup>1</sup> - Engsvingel
<i>Bistorta vivipera</i> - Harenug	<i>Festuca rubra</i> coll. - Rødsvingel-gr.
<i>Blysmus rufus</i> - Røstsvaks	<i>Festuca vivipara</i> - Geitsvingel
<i>Botrychium lunaria</i> - Mannekkel	<i>Filipendula ulmaria</i> - Mjødurt
<i>Cakile maritima</i> ssp. <i>maritima</i> - Strandreddik	<i>Galeopsis bifida</i> - Vrangdå
<i>Calamagrostis purpurea</i> - Skogrekvein	<i>Galeopsis tetrahit</i> - Kvassdå
<i>Calamagrostis stricta</i> - Smårekvein	<i>Galium album</i> - Stormaure
<i>Calluna vulgaris</i> - Resstyng	<i>Galium aparine</i> - Kangermaure
<i>Caltha palustris</i> ssp. <i>palustris</i> - Solehov	<i>Galium boreale</i> - Hvitmaure
<i>Campanula rotundifolia</i> - Blåklukke	<i>Galium palustre</i> coll. - Myrmaure-gr.
<i>Capsella bursa-pastoris</i> - Gjetertaske	<i>Galium verum</i> - Gulmaure
<i>Cardamine pratensis</i> coll. - Engkarse-gr.	<i>Gentianaella amarella</i> - Bittersøte
<i>Carduus crispus</i> - Krusetistel	<i>Gentianaella campestris</i> ssp. <i>campestris</i> - Bakkesøte
<i>Carex canescens</i> - Gråstarr	<i>Gentianaella detonsa</i> - Fjæresøte
<i>Carex capillaris</i> - Hårstarr	<i>Geum rivale</i> - Enghumleblom
<i>Carex dioica</i> - Tvebostarr	<i>Glaux maritima</i> - Strandkryp
<i>Carex echinata</i> - Stjernestarr	<i>Gymnadenia conopsea</i> - Brudespore
<i>Carex flacca</i> - Blåstarr	<i>Gymnocarpium dryopteris</i> - Fugletelg
<i>Carex flava</i> - Gulstarr	<i>Hesperis matronalis</i> - Dagfiol
<i>Carex lepidocarpa</i> - Nebbstarr	<i>Hierochloë odorata</i> - Mangras
<i>Carex limosa</i> - Dystarr	<i>Hippochaë rhamnoides</i> - Tindved
<i>Carex mackenziei</i> - Pølstarr	<i>Hippuris vulgaris</i> - Hesterumpe
<i>Carex maritima</i> - Buestarr	<i>Honkenya pepioides</i> - Strandarve
<i>Carex nigra</i> ssp. <i>juncella</i> - Stolpestarr	<i>Huperzia selago</i> ssp. <i>selago</i> - Lusegras
<i>Carex nigra</i> ssp. <i>nigra</i> - Slåttstarr	<i>Isatis tinctoria</i> - Vaid
<i>Carex paleacea</i> - Havstarr	<i>Juncus alpinoarticulatus</i> ssp. <i>nodulosus</i> - Skogsv
<i>Carex panicea</i> - Komstarr	<i>Juncus arcticus</i> ssp. <i>balticus</i> - Sandsiv
<i>Carex puticaris</i> - Loppstarr	<i>Juncus articulatus</i> - Ryllsiv
<i>Carex rostrata</i> - Flaskstarr	<i>Juncus bulbosus</i> coll. - Paddesiv-gr.
<i>Carex subspathacea</i> - Ishavsstarr	<i>Juncus gerardi</i> - Saltiv
<i>Carex vaginata</i> - Strestarr	<i>Juniperus communis</i> ssp. <i>communis</i> - Einer
<i>Carum carvi</i> - Karve	<i>Lamium purpureum</i> - Rødtvetann <sup>2</sup>
<i>Cerastium fontanum</i> ssp. <i>vulgare</i> - Vanlig arve	<i>Lathyrus pratensis</i> - Gullfåttelg
<i>Chamomilla suaveolens</i> - Tunbalderbrå	<i>Leontodon autumnalis</i> coll. - Felblom-gr.
<i>Chamorchis alpina</i> - Fjellkurle	<i>Leucanthemum vulgare</i> - Prestekrave
<i>Circaea alpina</i> - Troffurt	<i>Leymus arenarius</i> - Strandrug
<i>Cirsium arvense</i> - Åkerdistel	<i>Ligusticum scoticum</i> - Strandkjeks
<i>Cochlearia officinalis</i> coll. - Skjærblusurt-gr.	<i>Linaria vulgaris</i> - Lintorskemunn
<i>Coeloglossum viride</i> - Grønnkurle	<i>Linnaea borealis</i> - Linnea

<i>Linum catharticum</i> - Vill-in	<i>Rubus saxatilis</i> - Teiebær
<i>Lolium perenne</i> - Raigras	<i>Rumex acetosa</i> ssp. <i>acetosa</i> - Engsyre
<i>Lotus corniculatus</i> coll. - Tinitunge-gr.	<i>Rumex acetosella</i> ssp. <i>acetosella</i> - Småsyre
<i>Luzula multiflora</i> ssp. <i>multiflora</i> - Engtrylle	<i>Rumex crispus</i> - Krushøyrot
<i>Luzula pilosa</i> - Hårtrylle	<i>Rumex longifolius</i> - Høyrot
<i>Matricaria maritima</i> coll. - Strandbalderrå-gr.	<i>Ruppia maritima</i> - Skruetavgras
<i>Matricaria perforata</i> - Balderrå	<i>Sagina maritima</i> - Saltarve
<i>Melampyrum pratense</i> - Stomanmjelle	<i>Sagina nodosa</i> - Knopparve
<i>Melampyrum sylvaticum</i> - Småmanmjelle	<i>Salicornia europaea</i> - Salturt
<i>Melica nutans</i> - Hengeaks	<i>Salix alba</i> - Ørevær
<i>Menyanthes trifoliata</i> - Bukkeblad	<i>Salix caprea</i> ssp. <i>caprea</i> - Selje
<i>Moehringia trinervia</i> - Maurarve	<i>Salix caprea</i> ssp. <i>sancea</i> - Silkeselje
<i>Molinia caerulea</i> - Blåtopp	<i>Salix glauca</i> ssp. <i>glauca</i> - Sølvvæ
<i>Montia fontana</i> ssp. <i>fontana</i> - Kildeurt	<i>Salix hastata</i> - Bleikvæ
<i>Myosotis arvensis</i> - Åkerminnneblom	<i>Salix lapponum</i> - Lappvæ
<i>Myosotis laxa</i> ssp. <i>caespitosa</i> - Øikerminnneblom	<i>Saussurea alpina</i> - Fjellstisel
<i>Myosotis scorpioides</i> <sup>2</sup> - Engminnneblom	<i>Saxifraga aizoides</i> - Gulsildre
<i>Mynophyllum alterniflorum</i> - Tusenblad	<i>Saxifraga oppositifolia</i> - Rødsildre
<i>Nardus stricta</i> - Finnskjegg	<i>Scrophularia nodosa</i> - Brunrot
<i>Narthecium ossifragum</i> - Rome	<i>Scutellaria galericulata</i> - Skjoldbærer
<i>Parnassia palustris</i> - Jåblom	<i>Sedum acre</i> - Bitterbergknapp
<i>Pedicularis palustris</i> coll. - Myrklegg-gr.	<i>Selaginella selaginoides</i> - Overgjamne
<i>Phalaris arundinacea</i> - Strandrør	<i>Senecio vulgaris</i> - Åkersvineblom
<i>Phegopteris connectilis</i> - Hengeving	<i>Silene acaulis</i> - Fjellsmølle
<i>Phleum pratense</i> ssp. <i>pratense</i> - Timotei	<i>Silene dioica</i> - Rød jonsokblom
<i>Picea abies</i> ssp. <i>abies</i> - Gran	<i>Silene uniflora</i> - Strandsmølle
<i>Pimpinella saxifraga</i> - Gjeldkarve	<i>Solidago virgaurea</i> - Gullris
<i>Pinguicula vulgaris</i> - Tettegras	<i>Sorbus aucuparia</i> coll. - Rogn-gr.
<i>Pinus sylvestris</i> - Furu	<i>Sparganium angustifolium</i> - Flotgras
<i>Plantago major</i> ssp. <i>major</i> - Groblad	<i>Spergularia maritima</i> ssp. <i>angustata</i> - Havbendel
<i>Plantago maritima</i> coll. - Strandkjempe-gr.	<i>Stellaria crassifolia</i> - Saltstjemeblom
<i>Poa alpina</i> var. <i>alpina</i> - Fjellrapp	<i>Stellaria graminea</i> - Gress-stjemeblom
<i>Poa annua</i> - Tunrapp	<i>Stellaria media</i> - Vassarve
<i>Poa pratensis</i> ssp. <i>alpigena</i> <sup>1</sup> - Seterrapp	<i>Succisa pratensis</i> - Blåknapp
<i>Poa pratensis</i> ssp. <i>pratensis</i> - Engrapp	<i>Symphytum x upplandicum</i> - Mellomvalurt
<i>Poa pratensis</i> ssp. <i>subcaerulea</i> <sup>1</sup> - Smårapp	<i>Tanacetum vulgare</i> - Reintann
<i>Polemonium caeruleum</i> - Fjellflokk	<i>Taraxacum</i> gr. <i>Ruderalia</i> - Ugraslevetann-gr.
<i>Polygala vulgaris</i> - Storbålfjær	<i>Thalictrum alpinum</i> - Fjellfrøstjeme
<i>Polygonum aviculare</i> coll. - Tungras-gr.	<i>Tofieldia pusilla</i> - Bjønnbrodd
<i>Polypodium vulgare</i> - Sisselrot	<i>Trientalis europaea</i> - Skogstjeme
<i>Populus tremula</i> - Osp	<i>Trifolium pratense</i> - Rødkløver
<i>Potamogeton natans</i> <sup>2</sup> - Vanlig tjønnaks	<i>Trifolium repens</i> - Hvitkløver
<i>Potentilla anserina</i> ssp. <i>anserina</i> - Gåsemure	<i>Triglochin maritima</i> - Fjæresauløk
<i>Potentilla crantzii</i> - Fiekknure	<i>Triglochin palustris</i> - Myrsauløk
<i>Potentilla erecta</i> - Tepperot	<i>Tussilago farfara</i> - Hestehov
<i>Potentilla palustris</i> - Myrhatt	<i>Urtica dioica</i> ssp. <i>dioica</i> - Stomesle
<i>Papaver somniferum</i> - Opiumsvalmue	<i>Urtica urens</i> <sup>2</sup> - Smånesle
<i>Primula scandinavica</i> - Fjellnøkleblom	<i>Vaccinium microcarpum</i> - Småtranebær
<i>Prunella vulgaris</i> - Blåkoll	<i>Vaccinium myrtillus</i> - Blåbær
<i>Puccinellia capillaris</i> - Taresaltgras	<i>Vaccinium uliginosum</i> ssp. <i>uliginosum</i> - Blokkebær
<i>Puccinellia maritima</i> - Fjæresaltgras	<i>Vaccinium vitis-idaea</i> - Tyttebær
<i>Pyrola minor</i> - Perlevintergrønn	<i>Valeriana sambucifolia</i> ssp. <i>sambucifolia</i> - Vendelrot
<i>Pyrola rotundifolia</i> coll. - Legevintergrønn-gr.	<i>Veronica chamaedrys</i> - Tveskjeggveronika
<i>Ranunculus acris</i> ssp. <i>acris</i> - Engsoleie	<i>Veronica officinalis</i> - Legeveronika
<i>Ranunculus auricomus</i> agg. - Nyresoleie-gr.	<i>Vicia cracca</i> - Fuglevikke
<i>Ranunculus ficaria</i> ssp. <i>ficaria</i> - Vårkål	<i>Viola palustris</i> - Myrflol
<i>Ranunculus repens</i> - Krypsoleie	<i>Viola riviniana</i> - Skogflol
<i>Ranunculus sceleratus</i> - Tiggersoleie	<i>Viola tricolor</i> - Stemsblom
<i>Rheum raphaniticum</i> - Rabarbra	<i>Zostera marina</i> - Ålegras
<i>Rhinanthus minor</i> ssp. <i>groenlandicus</i> - Fjellengkall	<b>Tillegg</b>
<i>Rhinanthus minor</i> ssp. <i>minor</i> - Småengkall	<i>Potamogeton filiformis</i> – trådsivaks
<i>Rhodiola rosea</i> ssp. <i>rosea</i> - Rosenrot	<i>Trichophorum cespitosum</i> – bjønnskjegg
<i>Ribes rubrum</i> - Hagerips	<i>Festuca ovina</i> – sauesvingel
<i>Ribes uva-crispa</i> - Silikkelbær	<i>Gagea lutea</i> – gullstjerne
<i>Rosa rugosa</i> - Rynkerose	<i>Ranunculus confervoides</i> - dvergassoleie
<i>Rubus chamaemorus</i> - Molte	<i>Rosa mollis</i> - bustnype
<i>Rubus idaeus</i> - Bringebær	<i>Viola canina</i> - engflol
	<i>Gentiana nivalis</i> – snøsøte
	<i>Gentianella amarella</i> - bittersøte

**Vedlegg 3b**

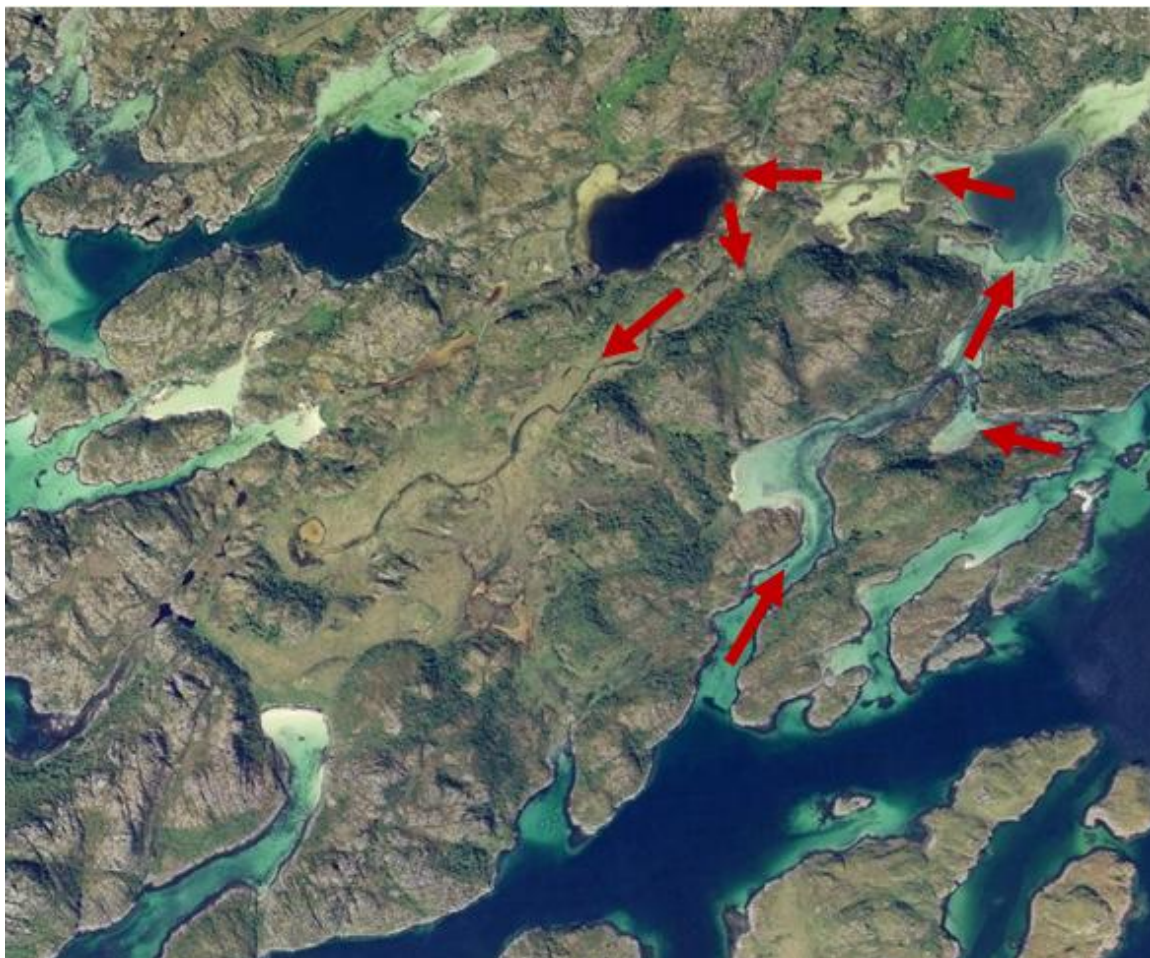
Planteliste hentet fra Bioforsk Rapport  
Vegetasjonskartlegging av Bliksvær  
naturreservat Vol. 3 Nr. 123 2008

Norske navn	Latinske navn
Bakkesøte	<i>Gentianella campestris ssp. campestris</i>
Berggull	<i>Erysimum hieracifolium</i>
Bergskrinneblom	<i>Arabis hirsuta</i>
Bitterbergknapp	<i>Sedum acre</i>
Bjønnskjegg	<i>Trichophorum cespitosum</i>
Bleiksøte	<i>Gentianella aurea</i>
Blokkebær	<i>Vaccinium uliginosum</i>
Blåbær	<i>vaccinium myrtillus</i>
Blåklokke	<i>Campanula rotundifolia</i>
Blåstarr	<i>Carex flacca</i>
Brunrot	<i>Scrophularia nodosa</i>
Buestarr	<i>Carex maritima</i>
Bukkeblad	<i>Menyanthes trifoliata</i>
Dikeforglemmegei	<i>Myosotis laxa ssp. cespitosa</i>
Dvergjamne	<i>Selaginella selaginoides</i>
Einer	<i>Juniperus communis</i>
Engfrytle	<i>Luzula multiflora ssp multiflora</i>
Enghumleblom	<i>Geum rivale</i>
Engkvein	<i>Agrostis capillaris</i>
Engreverumpe	<i>Alopecurus pratensis</i>
Engsvingel	<i>Festuca pratensis</i>
Engsyre	<i>Rumex acetosa</i>
Evjesoleie	<i>Ranunculus reptans</i>
Fjellfrøstjerne	<i>Thalictrum alpinum</i>
Fjellkurle	<i>Chamorchis alpina</i>
Fjellmarikåpe	<i>Alchemilla alpina</i>
Fjellnøkleblom	<i>Primula scandinavica</i>
Fjellrapp	<i>Poa alpina</i>
Fjellsmelle	<i>Silene acaulis</i>
Fjelltistel	<i>Saussurea alpina</i>
Fjørekoll	<i>Armeria maritima</i>
Fjøresaltgras	<i>Puccinellia maritima</i>
Fjøresaulauk	<i>Triglochin maritima</i>
Fjøresivaks	<i>Eleocharis unigelumis</i>
Fjøresøte	<i>Gentianella detonsa</i>
Flekkmarihånd	<i>Dactylorhiza maculata</i>
Flotgras	<i>Sparganium cf. augustifolium</i>
Fuglevikke	<i>Vicia cracca</i>
Geitsvingel	<i>Festuca vivipara</i>
Gjeldkarve	<i>Pimpinella saxifraga</i>
Grønkurle	<i>Coeloglossum viride</i>
Gulaks	<i>Anthoxanthum odoratum</i>
Gulflatberg	<i>Lathyrus pratensis</i>
Gullris	<i>Solidago virgaurea</i>

Gulmaure	<i>Galium verum</i>
Gulsildre	<i>Saxifraga aizoides</i>
Gåsemure	<i>Potentilla anserina</i>
Hanekam	<i>Lychnis flos-cuculi</i>
Havstarr	<i>Carex paleacea</i>
Hengeaks	<i>Melica nutans</i>
Hestehavre	<i>Arhenatherum elatius</i>
Hesterumpe	<i>Hippuris vulgaris</i>
Hårstarr	<i>Carex capillaris</i>
Ishavsreddik	<i>Cakile ssp. arctica</i>
Ishavstarr	<i>Carex subspathacea</i>
Jonsokkoll	<i>Ajuga pyramidalis</i>
Jordrøyk	<i>Fumaria officinalis</i>
Jåblom	<i>Parnassia pulustris</i>
Karve	<i>Carum carvi</i>
Kildeurt	<i>Montia fontana</i>
Klengemaure	<i>Galium aparine</i>
Krekling	<i>Empetraceae nigrum</i>
Krypkvein	<i>Agrostis stolonifera</i>
Kvann	<i>Angelica archangelica</i>
Kvassdå	<i>Galeopsis tetrahit</i>
Kveke	<i>Elymus repens</i>
Kvitmaure	<i>Galium boreale</i>
Lappmarihånd	<i>Dactylorhiza lapponica</i>
Legevintergrønn	<i>Pyrola rotundifolia ssp. rotundifolia</i>
Lintorskemunn	<i>Linaria vulgaris</i>
Lodnerublom	<i>Draba incana</i>
Loppestarr	<i>Carex pulicaris</i>
Marigras	<i>Hierochloe odorata ssp. odorata</i>
Marinøkkel	<i>Botrychium lunaria</i>
Mjødurt	<i>Filipendula ulmaria</i>
Myrhatt	<i>Potentilla palustris</i>
Myrmaure	<i>Galium palustre</i>
Myrmjølke	<i>Epilobium palustre</i>
Myrsaulauk	<i>Triglochin palustris</i>
Nattfiol	<i>Platanthera bifolia</i>
Nyresoleie	<i>Ranunculus auricomus</i>
Paddesiv	<i>Juncus bufonius ssp. bufonius</i>
Prestekrage	<i>Leucanthemum vulgare</i>
Pølstarr	<i>Carex mackenziei</i>
Reinrose	<i>Dryas octopetala</i>
Rogn	<i>Sorbus aria</i>
Rosenrot	<i>Rhodiola rosea</i>
Rustsivaks	<i>Blysmus rufus</i>
Ryllik	<i>Achillea millefolium</i>
Rypebær	<i>Arctostaphylos alpinus</i>
Rød jonsokblom	<i>Silene dioica</i>
Rødflangre	<i>Epipactis atrorubens</i>
Rødsvingel	<i>Festuca rubra</i>

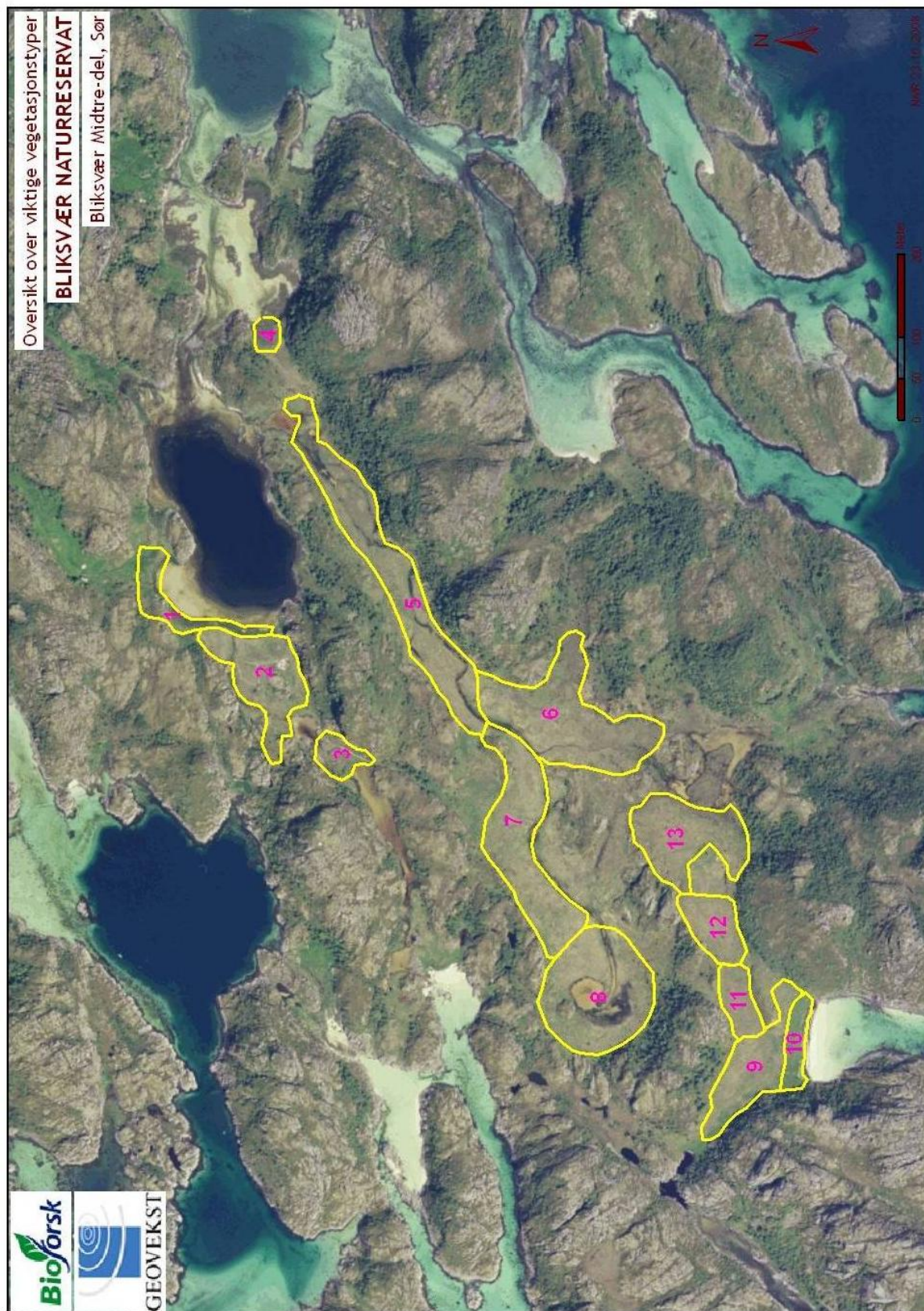
Rødtvetann	<i>Lamium purpureum</i>
Røsslyng	<i>Calluna vulgaris</i>
Saltarve	<i>Sagina maritima</i>
Saltbendel	<i>Spergularia salina</i>
Saltsiv	<i>Juncus anceps</i>
Salturt	<i>Salicornia europaea</i>
Sandsiv	<i>Juncus arcticus ssp. balticus</i>
Skjørbuksurt	<i>Capsella officinalis</i>
Skogstorkenebb	<i>Geraniaceae sylvaticum</i>
Slirestarr	<i>Carex vaginata</i>
Slåttestarr	<i>Carex nigra ssp. nigra</i>
Småhavgras	<i>Ruppia maritima</i>
Smånesle	<i>Urtica urens</i>
Smårørkvein	<i>Calamagrostis stricta</i>
Stivstarr	<i>Carex bigelowii</i>
Storblåfjær	<i>Polygala vulgaris</i>
Stormarimjelle	<i>Melampyrum pratense</i>
Stormaure	<i>Galium album</i>
Stornesle	<i>Urtica dioica ssp. dioica</i>
Strandbalderbrå	<i>Matricaria maritima</i>
Strandkjempe	<i>Plantago lanceolata</i>
Strandkryp	<i>Glaux maritima</i>
Strandmelde	<i>Atriplex littoralis</i>
Strandreddik	<i>Cakile maritima</i>
Strandrug	<i>Leymus arenarius</i>
Strandsmelle	<i>Silene uniflora</i>
Sumpkarse	<i>Cardamine pratensis ssp. dentata</i>
Sveve sp.	<i>Hieracium sp.</i>
Taglstarr	<i>Carex appropinquata</i>
Tangmelde	<i>Atriplex prostrata ssp. prostrata</i>
Taresaltgras	<i>Puccinellia capillaris</i>
Teiebær	<i>Rubus saxatilis</i>
Tepperot	<i>Potentilla erecta</i>
Tiggersoleie	<i>Ranunculus sceleratus</i>
Tindved	<i>Hippophae rhamnoides</i>
Tiriltunge	<i>Lotus corniculatus</i>
Trådtjønnaks	<i>Potamogeton filiformis</i>
Tungras	<i>Polygonum aviculare var. aviculare</i>
Tusenblad	<i>Myriophyllum alterniflorum</i>
Vaid	<i>Isatis tinctoria</i>
Vanlig arve	<i>Cerastium vulgare</i>
Vassarve	<i>Stellaria media</i>
Vandelrot	<i>Valeriana sambucifolia</i>
Vier sp.	<i>Salix sp.</i>
Vill-lin	<i>Linum catharticum</i>
Vrangdå	<i>Galeopsis bifida</i>
Øyentrøst sp.	<i>Euphrasia sp.</i>
Åkerforglemmegei	<i>Myosotis arvensis</i>
Åkersvineblom	<i>Senecio vulgaris</i>

**Vedlegg 4a:** Tilførselsvei av saltvann inn i brakkvanns- og pølområde





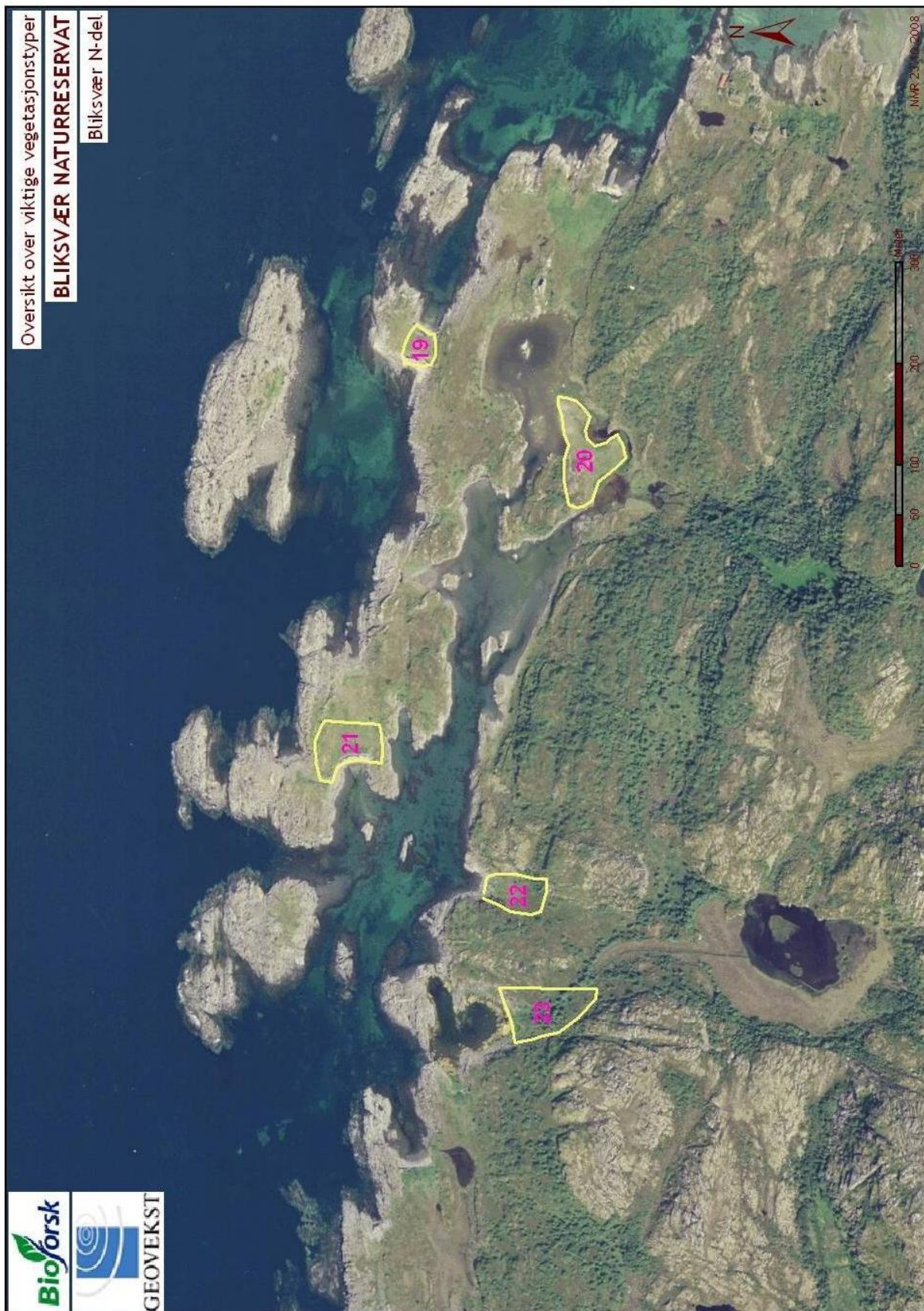
Vedlegg 4b: Avgrensning av vegetasjonsutforminger i den sentrale delen av Bliksvær naturreservat



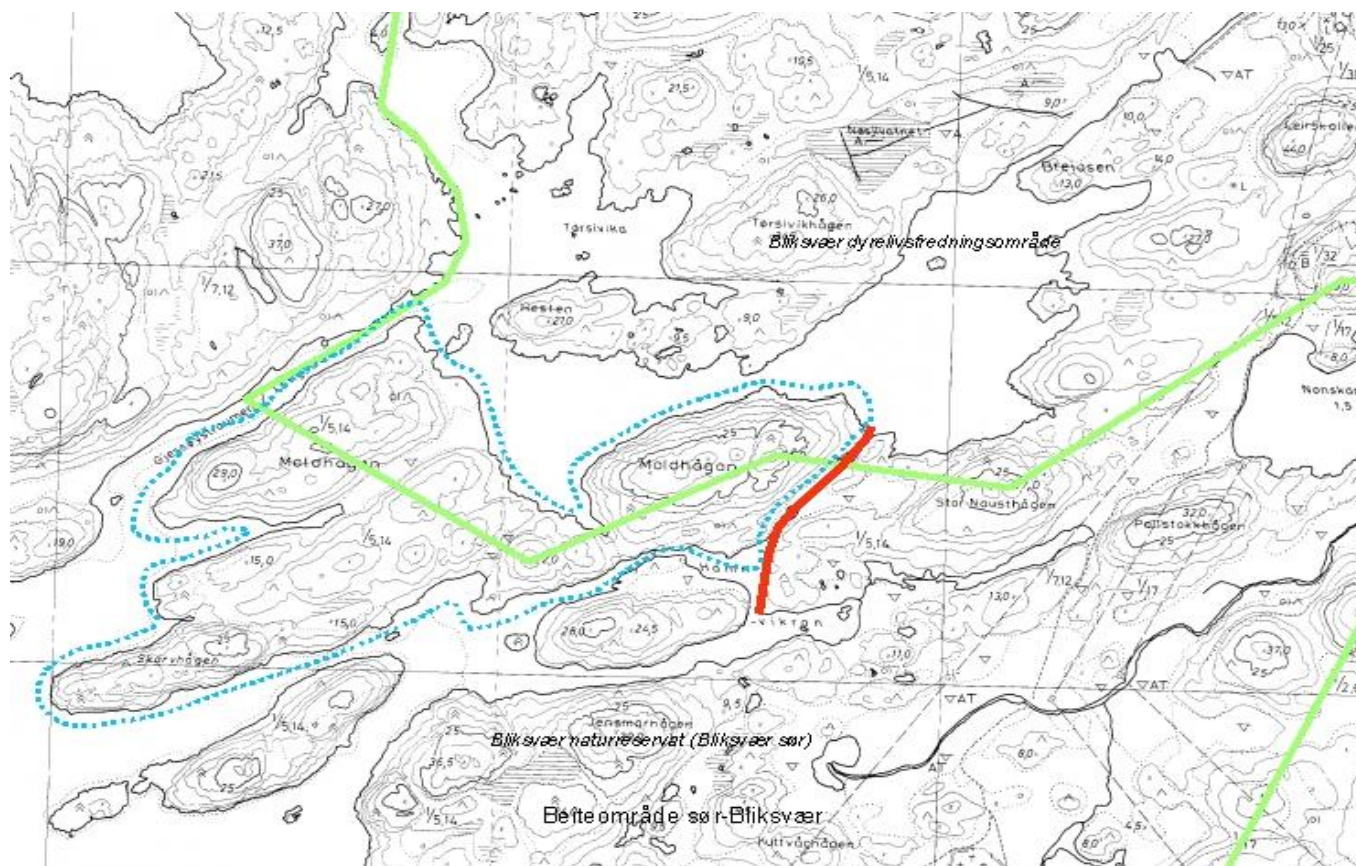
Vedlegg 4c: Avgrensning av vegetasjonsutforminger i nordøst, Bliksvær naturreservat



Vedlegg 4d: Avgrensning av vegetasjonsutforminger i nord, Bliksvær naturreservat.



**Vedlegg 5:** Gjerdetrasé for beiteprosjekt sør-Bliksvær NR (mindre justeringer kan bli aktuelt)



Foreslått beiteområde i sør-Bliksvær NR. Rød linje: gjerde. Blå linje: beiteområde. Grønn linje: vernegrense. Kart 1: 7 760.

Berørte grunneiere: Bnr: 1/14.

