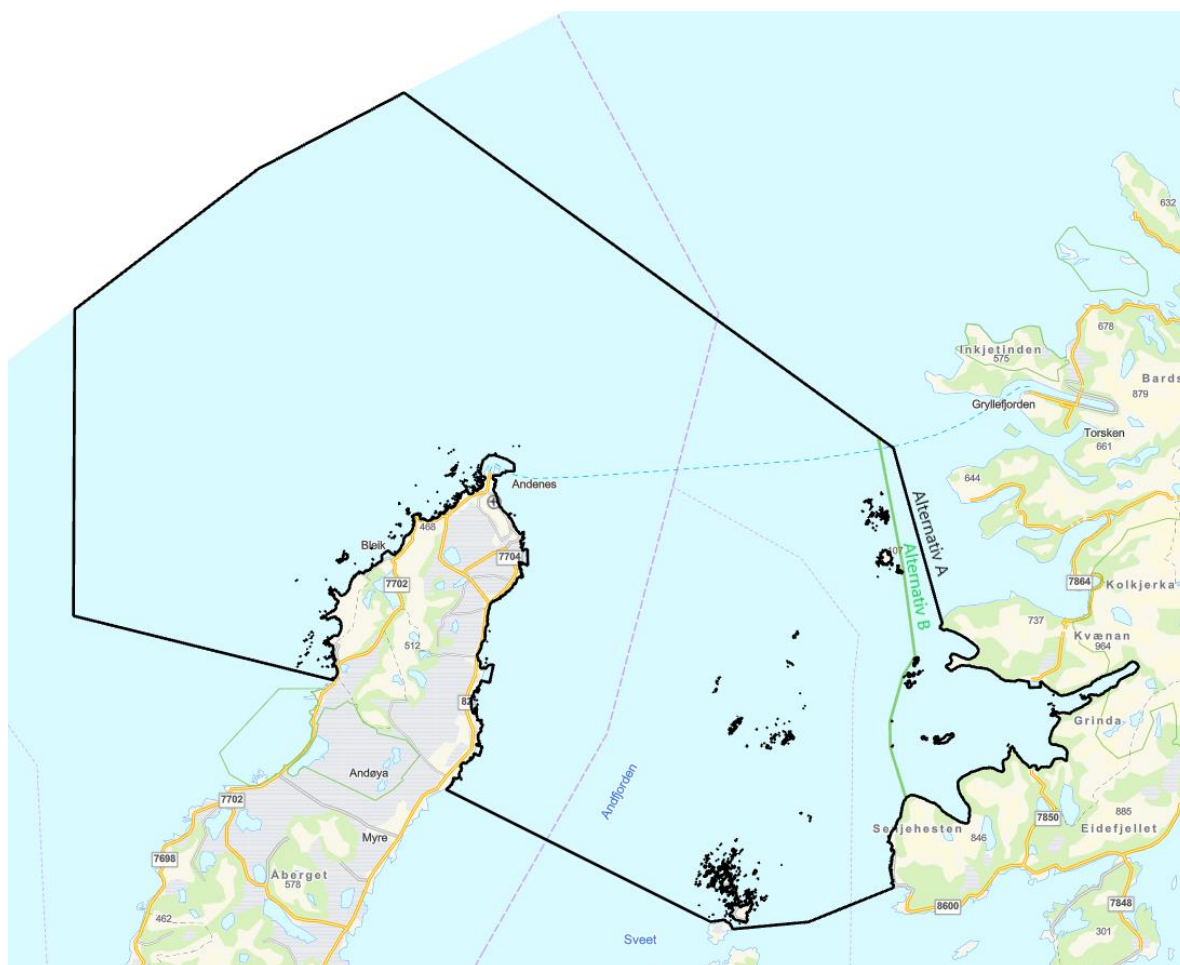


# Statsforvalterens vurdering av virkninger av alternativ grenseforslag fremmet i møte med Arbeidsutvalget for marin verneplan den 19.05.22.

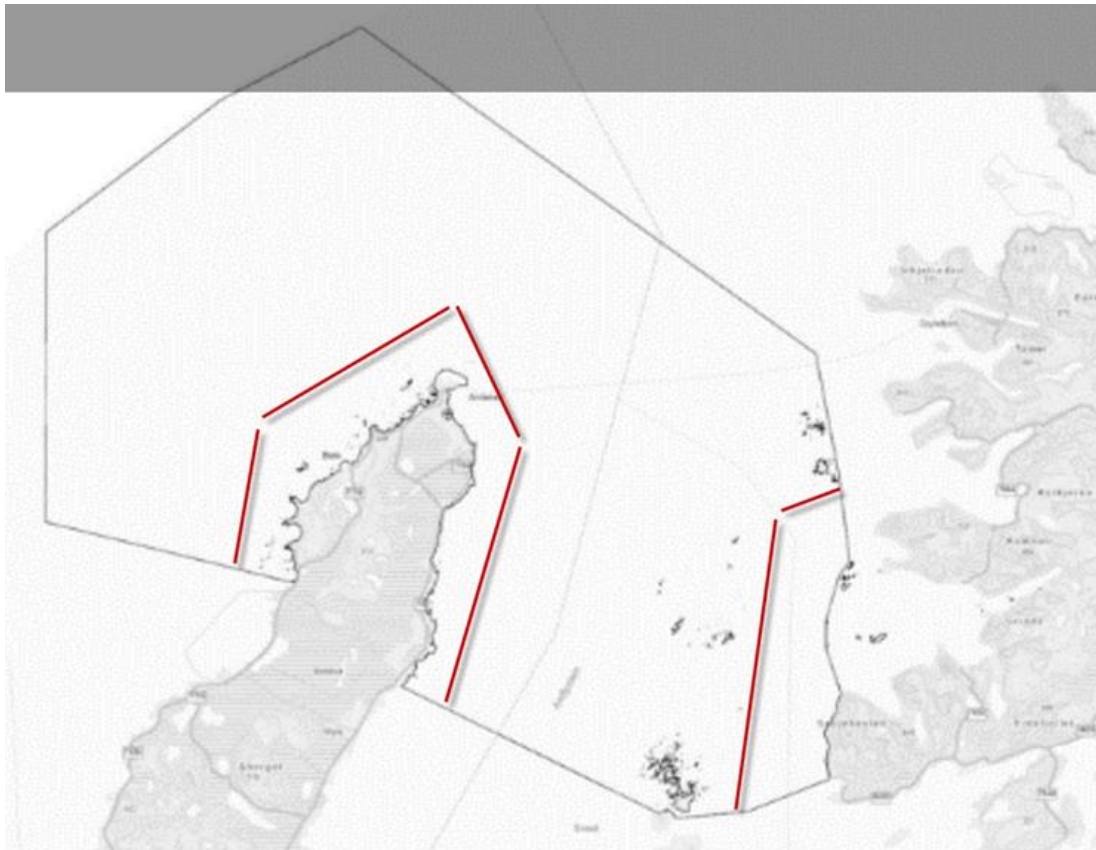
## Innledning:

På møte med arbeidsutvalget for marin verneplan i Nord-Norge den 19.05.2022 presenterte Statsforvalteren i Nordland og Statsforvalteren i Troms og Finnmark en foreløpig skisse til høringsdokument for verneplanen for Andfjorden. Statsforvalteren har lagt opp til høring av to vernealternativer, alternativ A, som omfatter hele utredningsområdet og alternativ B, der Selfjorden tas ut av verneforslaget.



Figur 1. Kart over alternativ A og alternativ B

I henhold til arbeidsutvalgets mandat kan et flertall i arbeidsutvalget eller et flertall av de samiske representantene i arbeidsutvalget fremme egne forslag som skal legges fram for høring og følge saken videre. Under møtet spilte Sjømat Norge inn et nytt grenseforslag, som er utarbeidet etter signaler fra de berørte kommunene. I forslaget er grensene trukket flere kilometer ut ifra kysten av Andøya og Senja. Dette for å legge til rette for akvakultur og andre næringstiltak som kan kreve utfylling i sjø. Arbeidsutvalget vurderte at beslutningsgrunnlaget ikke var tilstrekkelig for å vurdere om dette vernealternativet også burde høres. Statsforvalteren fikk derfor i oppdrag å belyse virkningene av dette forslaget (heretter omtalt som alternativ C) før det tas en avgjørelse.



Figur 2. Kartet som ble tilsendt på epost fra Sjømat Norge.

## Nasjonale mål:

Verneforslaget er utarbeidet med utgangspunkt i anbefalingene fra Rådgivende utvalg for marin verneplan. Det er også lagt til grunn føringer for det marine vernet gitt i en rekke stortingsmeldinger.

I Stortingsmelding 29 (2020-2021) *Heilskapleg nasjonal plan for bevaring av viktige område for marin natur*, framgår det at:

*"Marint vern etter naturmangfoldlova skal bidra til at eit utval av representative, særreigne, sårbare eller trua marine undersjøiske naturtypar og naturverdiar langs kysten og i territorialfarvatnet blir tekne vare på for framtida. Områda skal – saman med areal som er beskytta etter anna lovverk – danne eit nettverk av verna og beskytta område som skal ta vare på økosystem og naturverdiar. Områda skal dekkje variasjonsbreidda i norsk marin natur."*

Dette inkluderer også behovet for referanseområder:

*"Ikkje minst er behovet for referanseområde, der økosystema fungerer i mest mogleg urørt stand, viktig. Referanseområda skal kunne vere samanlikningsområde i høve til andre område som er meir utsette for inngrep. Det gjer at det langsiktige aspektet ved vernet står sentralt. Sikring av enkelte, urørte område for framtidige generasjonar er også eit viktig motiv."*

Det følger også av målene for områdevern i naturmangfoldloven § 33 at verneområder skal bidra til referanseområder for å følge utviklingen i naturen.

Norge har i likhet med de fleste andre land i verden sluttet seg til Konvensjonen om biologisk mangfold. Konvensjonen vedtok på partsmøtet i 2010 mål for arbeidet fram mot 2020, de såkalte Aichi-målene. Aichi-mål nr. 11 innebærer å sikre et effektivt og representativt vern av 10 % av

verdens kyst- og havområder. FNs bærekraftsmål, som ble vedtatt i september 2015, samsvarer også med dette. Norge har også sluttet seg til to nye globale koalisjoner som arbeider for bevaring av 30 % av havområdene innen 2030. Som en del av kunnskapsgrunnlaget for det globale arbeidet har både klimapanelet (IPCC) og naturpanelet (IPBES) pekt på betydningen av godt utformede nettverk av verneområder og beskyttelse av nøkkelområder for marint naturmangfold.

## Nærmere gjennomgang av avgrensningen

I dag er 4,5% av sjøarealet innenfor territorialgrensen vernet. De ulike verneforslagene i Andfjorden vil kunne øke prosentandelen vern med henholdsvis 1.34, 1.25 og 1.07 %.

### Areal

Areal	Alternativ A	Alternativ B	Alternativ C
Verneområdets areal	1962 km <sup>2</sup>	1853 km <sup>2</sup>	1563 km <sup>2</sup>
Areal i Andøy kommune	1230 km <sup>2</sup>	1230 km <sup>2</sup>	1049 km <sup>2</sup>
Areal i Senja kommune	337 km <sup>2</sup>	223 km <sup>2</sup>	162 km <sup>2</sup>
Areal i Harstad kommune	400 km <sup>2</sup>	398 km <sup>2</sup>	357 km <sup>2</sup>

**Tabell 1. Areal for vernealternativ A, B og C.**

## Vernets virkning på naturmiljø og kulturminner, naturressurser og samfunn (temaer fra konsekvensutredningen)

For å vurdere virkningene av alternativ C tar vi for oss om det fremkommer endringer i konsekvensen ved valg av alternativ C istedenfor alternativ B.

### Naturmiljø

#### Variasjonsbredde (spennvidde)

Rådgivende utvalg for marin verneplan har i sin beskrivelse av undervannslandskapet i Andfjorden trukket fram 6 hoved undervanns landskapselementer: Selfjorden sørvest på Senja, undervannsryggen der Meløyvær, Steinavær, Ørja og Holmenvær stikker opp av, den dype Andfjorden, grunnområder nord og nordvest av Andøya, den smale sokkelen og kontinentalskråningen med Bleiksdypet.

Rådgivende utvalg pekte også på at Andfjorden er særlig egnet som generelt referanseområde for langtidsovervåking og forskning. Utvalget vektla at Andfjorden og de andre foreslåtte generelle referanseområdene er store og inneholder et mangfold av naturtyper langs gradientene fra beskyttet til eksponert miljø og fra tidevannssone og grunne områder til dype partier i fjorder og på sokkel.

Vi har oppsummert hoved undervanns landskapselementer til stede i de ulike vernealternativene i tabellen nedenfor. Her kommer det fram at alternativ C har et mindre variert undersjøisk landskap enn alternativ B. Vi vil særlig trekke fram at man med alternativ C mister de grunne områdene i gradienten fra kyst til dyphav.

Hovedelementer	Alternativ A	Alternativ B	Alternativ C
Åpen fjord og terskelfjord (Ytre og indre Selfjord)	✓	Utgår	Utgår
Undersjøisk ås og fjellandskap (undervannsryggen fra Meløyvær til Holmenvær)	✓	✓	Reduseres
Dypområdet i Andfjorden (bløtbunnsområdet midt i Andfjorden)	✓	✓	Reduseres
Grunnområdene nord og nordvest av Andøya	✓	✓	Utgår
Den smale sokkelen og kontinentalskråningen med Bleiksdypet	✓	✓	✓

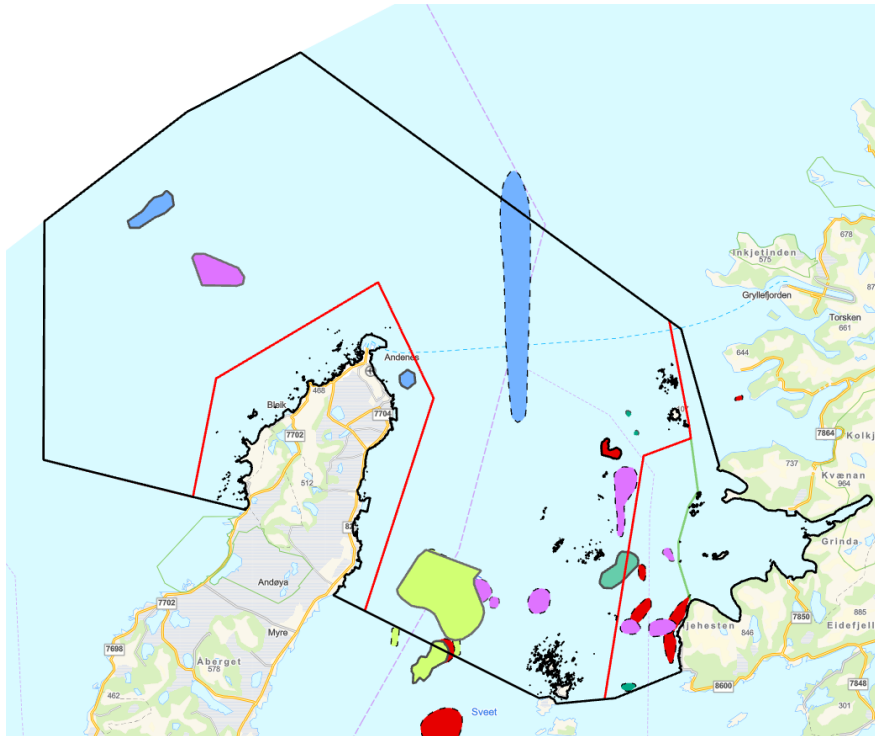
Tabell 2. Hovedelementer til stede i alternativ A, B og C.

I norsk verneområdeforvaltning er det målsetning om representativ bevaring av naturtyper og naturverdier. Verneområdene skal samlet vise et tverrsnitt av norsk natur, også den undersjøiske naturen. Dette har også vært et viktig poeng i arbeidet med verneforslaget for Andfjorden. I planen ser vi mest på de store trekkene når det gjelder fysiske forhold og naturtyper, men understreker samtidig at også spesielle naturtyper er viktige elementer i variasjonsbredden.

### Spesielle naturtyper

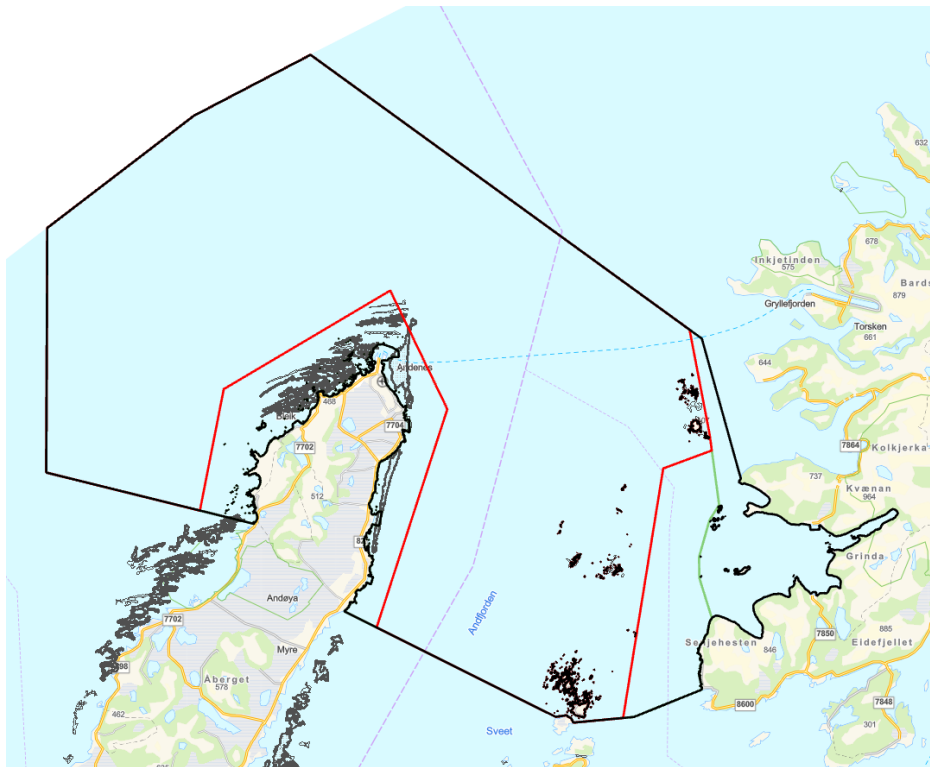
I Andfjorden er det registrert mange forekomster av koraller. Spesielt viktig er korallrevet nord for Steinavær og bambuskorallskogen på fjordbunnen i Andfjordbassenget. Steinaværrevet og bambuskorallskogen sikres i alle tre vernealternativer, men med alternativ C vil man redusere verneområdeforvaltningens mulighet til å regulere utslipp fra akvakulturnæringa som kan påvirke

Steinaværrevet og bambuskorallskogen negativt. Den korteste avstand fra grensen i alternativ C til henholdsvis Steinaværrevet og bambuskorallskogen er begge om lag 2 kilometer. I og på sidene av dypområdet utenfor Senjahesten har fiskerne registrert flere korall- og svampforekomster. Disse forekomstene vil utgå av vernet ved alternativ C.



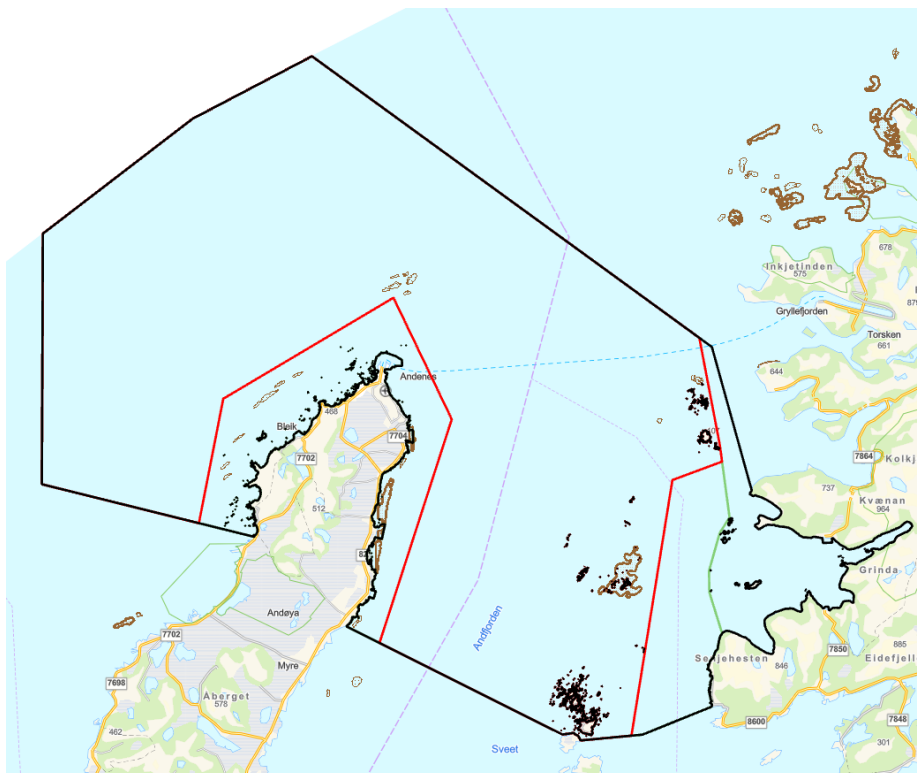
**Figur 3. Kart som viser forekomstene av korallrev (rød), bambuskorallskog (grønn), hardbunnskorallskog (lilla), svampskog (grønn) og sjøfjærbunn (blå). Havforskningsinstituttets registreringer vises med hel linje, mens fiskernes registreringer vises med stiplet linje.**

Skjellsand er en naturtype som det er en god del av i utredningsområdet, men som nesten utgår helt ved vern av alternativ C. Skjellsand består av delvis nedbrutte kalkskall fra skjell, rur, kråkeboller og snegler. Skjellsandforekomstene er ofte størst i områder med mye bølger som effektivt knuser skallene. De groveste partiklene avsettes på grunt vann mens de finere føres dypere ned. Skjellsand er en naturtype som fungerer som gyte- og oppvekstområder for flere fiskearter. Større krepsdyr kan bruke skjellsandbanker til parringsplass og ved skallskifte. Utenfor Andøya er det store skjellsandbanker som noen steder strekker seg opptil 7 km ut fra land. På innsiden av Andøya finnes det to store felt med skjellsand. Datering av kalkskall viser at dannelse av skjellsand har pågått siden siste istid for ti tusen år siden og pågår fortsatt. Skjellsandforekomster regnes som en ikke fornybar ressurs da dannelsen av ny sand går svært langsomt.



**Figur 4. Kart som viser forekomsten av naturtypen skjellsand.**

En stor andel av tareskogforekomstene utgår ved vern av alternativ C. Tareskogen er en viktig naturtype fordi den skaper et tredimensjonalt levested for en mengde andre organismer. Tareskogen utgjør også viktige oppvekst- og beiteområder for mange fiskearter, og er et viktig matfat for sjøfugl. Tareskogen i nordlige områder har de siste femti årene vært utsatt for kraftig nedbeiting av grønne kråkeboller, og nordlig stortareskog og sukkertareskog er derfor vurdert som henholdsvis nær truet (NT) og sterkt truet (EN) på Rødlisten for naturtyper.



Figur 5. Kart som viser forekomsten av naturtypen tareskog

Viktige naturtyper	Alternativ A	Alternativ B	Alternativ C
Korallrev Nær truet (NT)	5 lokaliteter	5 lokaliteter	2 lokaliteter (3 korallrev utgår)
Hardbunns korallskog  Nær truet (NT)	8 lokaliteter	8 lokaliteter	5 lokaliteter (3 korallskoger utgår)
Svampskog  Nær truet (NT)	4 lokaliteter	4 lokaliteter	3 lokaliteter (1 svampskog utgår, samt grense gjennom 1)
Sjøfjærhage/skog	3 lokaliteter	3 lokaliteter	2 lokaliteter (1 sjøfjærskog utgår)
Bambuskorall- skogbunn Sterkt truet (EN)	1 lokalitet	1 lokalitet	1 lokalitet
Stortareskog  Nær truet (NT)	Lokaliteter rundt Andøya, nord for Meløyvær/Krøttøya, rundt Steinavær, og øst for Holmenvær)	Lokaliteter rundt Andøya, nord for Meløyvær/Krøttøya, rundt Steinavær, og øst for Holmenvær)	areal All stortareskog rundt Andøya vil utgå.
Sukkertare  Sterkt truet (EN)	5 lokaliteter med høy tetthet	5 lokaliteter med høy tetthet	3 lokaliteter med høy tetthet (2 lokaliteter utgår)
Skjellsand	Lokaliteter ved Andøya	Lokaliteter ved Andøya	0 All skjellsand utgår.
Ruglbunn  Datamangel (DD), men OSPAR regner dette som en naturtype med stor økologisk verdi	1 lokalitet	1 lokalitet	1 lokalitet

Tabell 3. Forekomster av marine naturtyper i alternativ A, B og C.

### Kulturarv

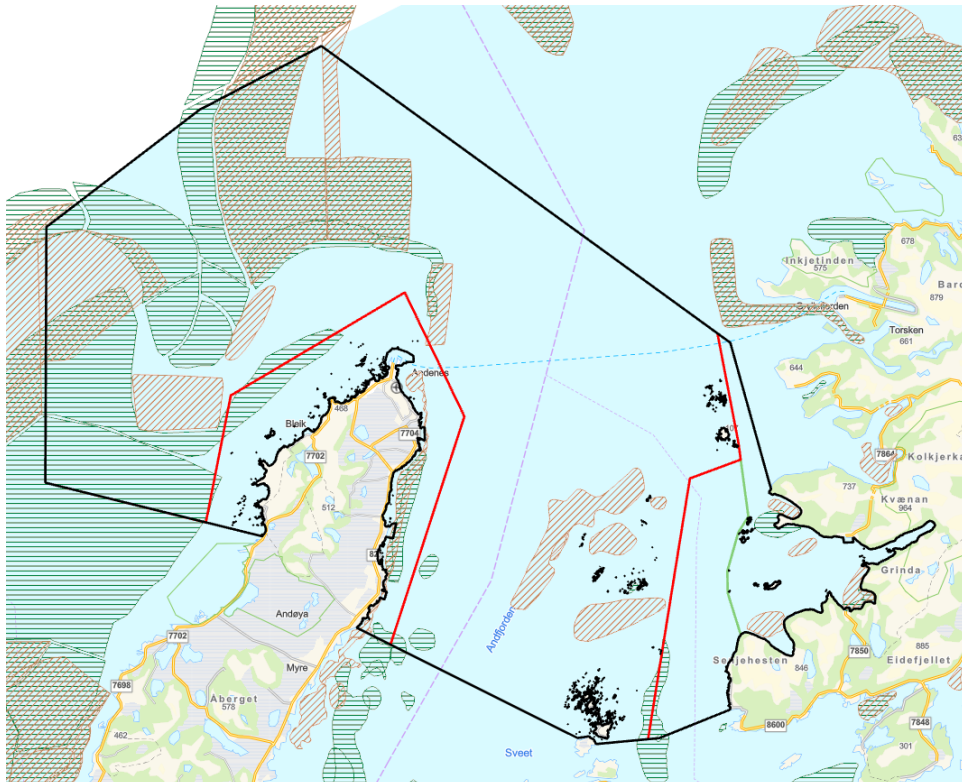
Konsekvensutredningen vurderer at et marint vern vil være positivt for bevaring av marine kulturminner. Det er ikke gjort noen registreringer av marine kulturminner, men den lange tiden med bosetningen rundt fjorden tilsier at det vil være marine kulturminner i området. Det vil være størst potensial for marine kulturminner i grunne kystnære områder. Alternativ C innebærer at store deler av de grunne kystnære områdene utgår fra vernet. Dette medfører at potensielle marine kulturminner vil få en noe svekket beskyttelse.

### Fiskeri

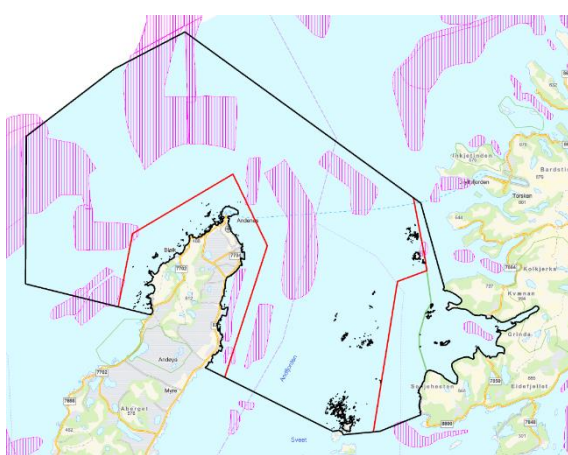
Fiskeri er en av de viktigste brukerinteressene i Andfjorden. Konsekvensutredningen har vurdert at det generelle vernet vil få ubetydelig virkning på fiskeriinteressene da det vil bli gitt unntak i vernebestemmelsene for fiske i henhold til havressursloven. Konsekvensutredningen vurderer at restriksjonene på fiskeriene knyttet til referanseområdene for forskning og beskyttelsesområdet for spesielt sårbart naturmangfold vil få noe negativ virkning på fiskeriene. Det siste er ikke så relevant i

denne utredningen da de samme referanse- og beskyttelsesområdene inngår i alle tre vernealternativene.

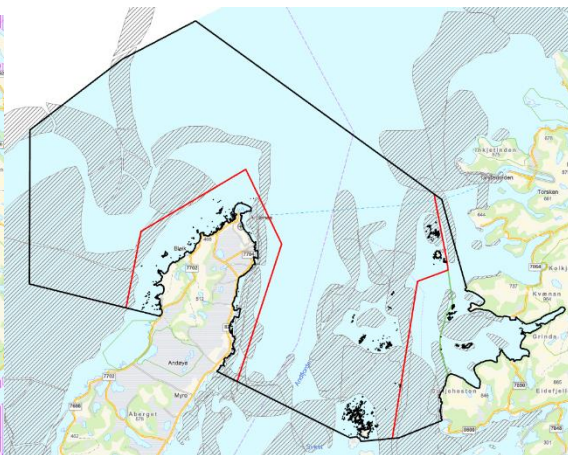
Statsforvalteren vurderer at det er en underdrivelse at et marint vern bare har ubetydelig virkning på fiskeri. Vi vurderer at et marint vern også kan ha positiv virkning på fiskeriene da vernet også bidrar med økt beskyttelse av naturmiljøet og selve fiskefeltene mot reguleringer og tiltak som kan være til skade. Figur 6 viser at det er flere gyte og oppvekstområder som vil utgå ved alternativ C. Figur 7 og 8 viser at det er et stort fiskefelt for aktive redskaper og flere fiskefelt for passive redskaper vil utgå ved alternativ C. Vi vurderer derfor at alternativ C vil gjøre vernet noe mindre positivt for fiskerinæringen.



Figur 6. Viktige gyteområder (brunt) og oppvekst/beiteområder (grønt) for ulike kommersielle fiskearter.



Figur 7. Fiskeplasser aktive redskaper.



Figur 8. Fiskeplasser for passive redskaper.



## Forsvaret og romindustri

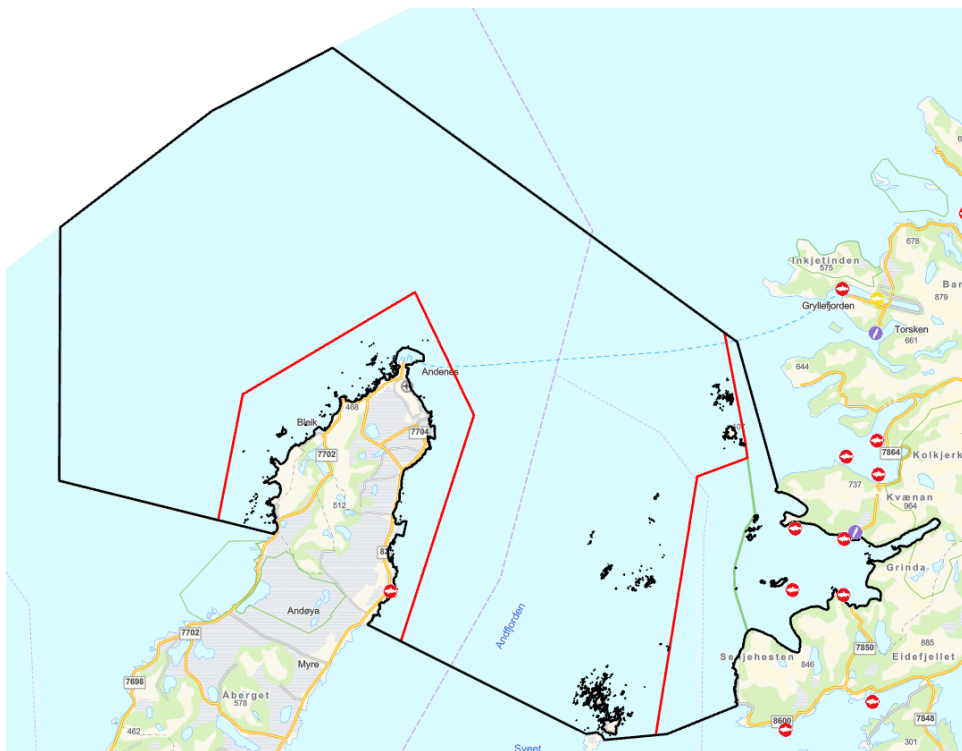
Forsvaret og romindustriens skyte- og øvingsfelt overlapper i stor grad med alle tre vernealternativer. Områdene vil få de samme unntakene og begrensningene knyttet til skyte- og øvingsfeltene. Konsekvensene vil derfor være den samme for alle de tre vernealternativene.

## Akvakultur

Vernegrensene som foreslås i alternativ C er trukket vekk fra kysten av Senja og Andøya. Områdene som foreslås tatt ut utenfor Senja er for eksponerte for tradisjonell akvakulturvirksomhet. I tillegg er det påvist flere lokaliteter med korallskog og korallrev som kan legge begrensninger for akvakultur med utslipp. I dag er området også båndlagt for etablering av akvakultur på grunn av forsvarets skyte- og øvingsfelt.

Områdene som foreslås tatt ut ved Andøya er også for eksponerte for tradisjonell akvakulturvirksomhet. Ved alternativ C kan landbaserte akvakulturanlegg lettere etableres. Begrensningene som et marint vern legger på utfyllinger i sjø og utslipp vil ikke være til stede. Strømforholdene i Andfjorden tilsier at utslipp fra akvakultur på Andøyas østside vil kunne bli ført inn mot det foreslåtte beskyttelsesområdet for sårbart og verdifullt undersjøisk naturmangfold. Ved alternativ C vil verneområdeforvaltningen få svekket innflytelse på utslipp og forurensning. Det gjør at andre myndigheter må ta større ansvar for å sikre at dette naturmangfoldet ikke blir forringet.

Vi vurderer at konsekvensene ved alternativ C vil gi noe forbedring for landbasert akvakultur langs østsiden av Andøya, mens den vil være ubetydelig for akvakultur på Senja.



**Figur 9. Eksisterende akvakultur i Andfjorden (rød/hvite sirkler).**

## Massetak

Konsekvensutredningen vurderer massetak som et lite viktig tema i Andfjorden og ergo gir de ulike alternativene av et marint vern en ubetydelig konsekvens. Dersom en legger til grunn at det ligger et potensiale for f.eks uttak av skjellsand langs yttersida av Andøya vil alternativ C gi noe positive virkninger.

### Samisk næringsgrunnlag

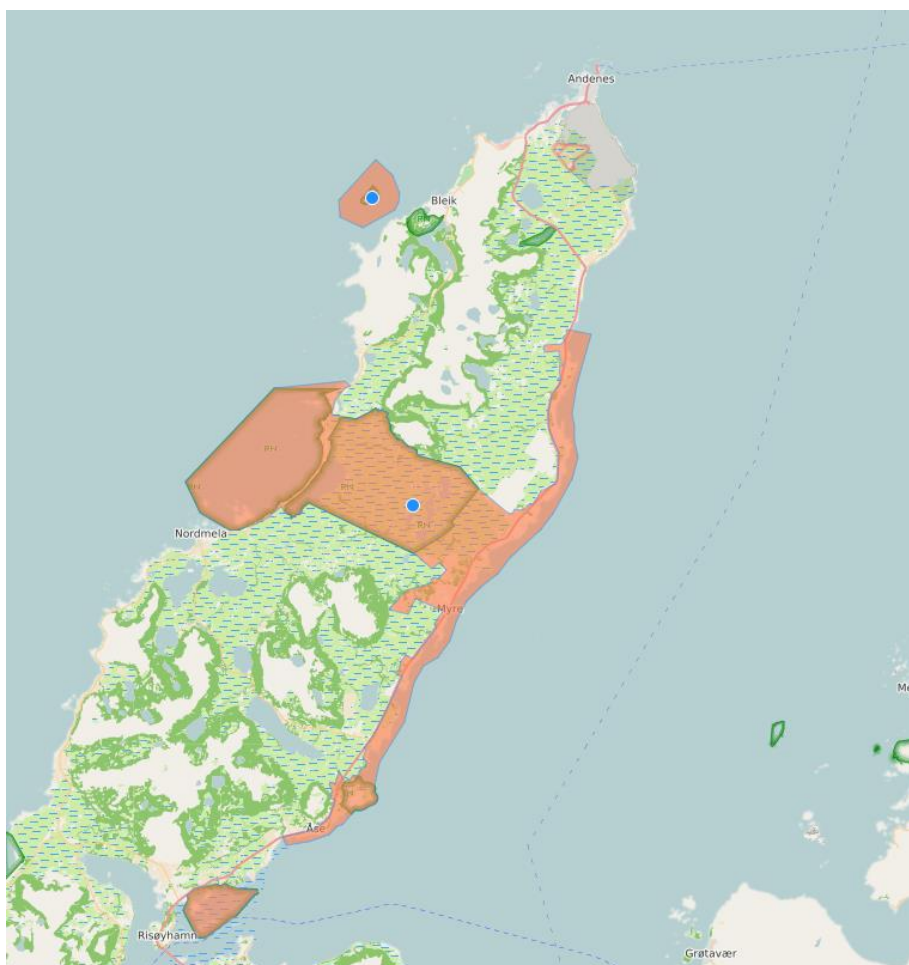
Konsekvensutredningen legger til grunn at det ikke er sjøsamiske næringsinteresser som berøres av et marint vern i Andfjorden. Dersom det likevel skulle foreligge sjøsamiske næringsutøvelse i Andfjorden, så vurderer Statsforvalteren at et marint vern i hovedsak vil være positivt. De sjøsamiske interessene er knyttet til konvensjonelt fiske med passive redskaper. Vernet legger svært få begrensninger for slikt fiske, samtidig som vernet også bidrar med økt beskyttelse av naturmiljøet og selve fiskefeltene mot reguleringer og tiltak som kan være til skade. Som vist i fiskeritema vil flere gyte og oppvekstområder, samt fiskefelt for passive redskaper utgå ved alternativ C.

### Marin samferdsel

Temaet marin samferdsel omfatter i denne sammenheng også bygging av marin infrastruktur som kaianlegg. Dette er derfor ikke vurdert i temaer som friluftsliv og reiseliv, der dette også er relevant.

Konsekvensutredningen vurderer at alternativ A og B vil kunne gi noe negativ konsekvens for utredningstema marin samferdsel. I alternativ C er grensen trukket et godt stykke utenfor land. Statsforvalteren vurderer at dette vernealternativet derfor gir mindre konsekvens for tema samferdsel, men at forskjellene mellom vernealternativene ikke er så markante. Det er fordi alle eksisterende og planlagte havneområder og småbåthavner er romslig grenset ut i alternativ A og B.

Statsforvalteren vurderer at det bare er Andøyas østside som har potensiale for flere havneanlegg, da de øvrige områdene er svært eksponerte og/eller lite tilgjengelige fra landsiden. Dette er imidlertid et område der store deler av fjæresonen har status som IBA (Important Bird Areas). Det er områder som har blitt definert av BirdLife International som viktige for å bevare store bestander av fuglearter, i dette tilfellet våtmarksfugl. Våtmarksfugl er sterkt representert på rødlista. Dette kan legge begrensninger for utbygginger og utfyllinger.



**Figur 10. Important bird areas på Andøya.**

#### Petroleum

Konsekvensutredningen vurderer petroleumsindustri som et uviktig tema for verneplanen da det verken foregår eller er kjente planer om petroleumsvirksomhet i området. Vernets virkninger på petroleumsindustri vurderes derfor som ubetydelig for alle tre vernealternativer.

#### Kabler og rør

Konsekvensutredningen vurderer at et marint vern vil være *noe negativ* for etablering av nye kabler og rørledninger da det vil kreve mer dokumentasjon og søknad om dispensasjon fra verneforskriften. Statsforvalteren vurderer at konsekvensen vil være den samme for alle de tre vernealternativene uavhengig av størrelse.

#### Friluftsliv

Konsekvensutredningen har vurdert at marint vern har *noe negativ* konsekvens for friluftsliv, da marint vern vil kunne legge noen begrensninger på etablering av tilretteleggingstiltak for friluftsliv i strandsonen (småbåthavner, moloer, etc). Statsforvalteren mener at siden vernet bidrar til å ta vare på naturverdiene og naturopplevelsene vil et vern være mest positivt for friluftslivet. Med alternativ C vil de kystnære arealene på Andøya bli mer utsatt for nedbygging. I tillegg vil opplevelsen av et helhetlig naturområde med stor verdi bli noe svekket. Vi vurderer derfor at alternativ C vil gi noe mer negative virkninger for tema friluftsliv, enn det alternativ B gjør.

## Reiseliv

Konsekvensutredningen vurderer at marint vern har positiv konsekvens for reiselivet i området rundt fjorden da vernet vil være et kvalitetsstempel for Andfjorden som naturområde. Statsforvalteren vurderer at alternativ C vil redusere dette kvalitetsstempet noe ettersom grensene flyttes lengre ut fra land.

## Forskning

Utredningsområdet er viktig for forskning da det representerer et transekt med landskap, geologi og biologi av stor variasjon og er i en økogeografisk overgangssone, med store endringer i artssammensetning over relativt korte avstander. Ved alternativ C vil man miste noe av denne variasjonen. Det gjør at området blir noe mindre egnet for forskning og overvåking.

	Alternativ A. (tilsvare alt. 2 i KU).	Alternativ B. (tilsvare alt. 6 i KU).	Alternativ C
Naturmiljø	+++	+++ / ++	+
Kulturarv	+++	+++	+
Fiskeri	++*	++*	+
Akvakultur	--	-	-/0
Masseuttak	0	0	0
Samisk næringsgrunnlag	+*	+*	0
Forsvaret og romindustri	-	-	-
Marin samferdsel (inkludert utfyllinger og kaianlegg).	-	-	0
Petroleumsvirksomhet	0	0	0
Kabler og rørledninger	-	-	-
Friluftsliv	+++ *	+++ / ++*	+
Reiseliv (eksklusiv utfyllinger og kaianlegg)	+++	+++	+
Forskning	+++	+++	+

Tabell 4. Vernealternativ A, B, C sine virkninger for temaer som har vært gjenstand for konsekvensutredning.

Konsekvensskala: stor negativ (---), middels negativ (--), noe negativ (-), ubetydelig (0), noe positiv (+), middels positiv (++), stor positiv (+++). \*Statsforvalteren vurderer virkningene annerledes enn konsekvensutredningen.

## Annet

### Arrondering

Grenser på verneområder søkes ofte satt langs geografisk naturlige punkter og formasjoner, f. eks ved en odde, høydepunkt, høydekurve etc. Dette for å få en naturlig avgrensning på verneområdet som er lett å forholde seg til både for brukere og myndigheter. I alternativ C vil grensene få en dårligere arrondering enn de andre alternativene.

## Oppsummering

Med alternativ C vil vernet:

- + Gjøre det noe enklere å etablere utfyllinger og utbygginger i strandsonen langs Andøyas østside, inkludert landbasert akvakultur.
- ÷ Miste sin funksjon som transekt fra grunne områder til dype partier, samt få en tydelig reduksjon av spesielle naturtyper.
- ÷ Gi negative virkninger for fiskeri og evt. samisk næringsgrunnlag da flere gyte og oppvekstområder, samt fiskefelt, ikke får beskyttelsen som vernet gir.
- ÷ Gi negative virkninger på friluftsliv, reiseliv, forskning og kulturarv.
- ÷ Få dårligere arrondering

Rådgivende utvalg for marin verneplan var tydelige på at transektene var ment å være representative tverrsnitt fra kysten og ut i havet, og på denne måten skulle fange opp alt av biotoper og habitater fra grunne kystområder til dypere havområder. Med alternativ C vil Andfjorden fremstå som et mindre helhetlig verneområde.