



Fylkesmannen i Oslo og Viken

# Veileder for regionale miljøtilskudd og regionale miljøkrav

- for jordbruket i Oslo og Viken 2019

Søknadsfrist regionale miljøtilskudd: 15. oktober



# Om regionalt miljøprogram

Regionalt miljøprogram (RMP) 2019-2022 for Oslo og Viken er utarbeidet av Fylkesmannen i samarbeid med næringsorganisasjonene i landbruket, kommunene og fylkeskommunene. RMP er en del av regionalt Bygdeutviklingsprogram for Oslo og Viken, og inkluderer en regional forskrift om Regionale miljøtilskudd for Oslo og Viken.

Målet for RMP er å bidra til å ivareta kulturlandskapet, begrense utslipp til luft og vann, samt økt jordliv, humusinnhold og bedre jordstruktur.

De regionale miljøprogrammene skal gi en målretting av miljøinnsatsen i jordbruket utover det som er mulig gjennom generelle, nasjonale ordninger. Kommunen er vedtaksmyndighet, og programmet rulleres hvert fjerde år. Alle tiltak det kan gis tilskudd til er hentet fra en nasjonal meny fastsatt av Landbruksdirektoratet. Nytt for programperioden 2019-2022 er at vilkårene for tiltak også er bestemt i menyen.

Oslo og Viken har over 100 millioner kroner til regionale miljøtiltak i året. Dette er fastsatt i jordbruksavtalen. Mesteparten av midlene går til tiltak for å redusere forurensning til vassdrag og kyst. De regionale miljøtilskuddene reguleres av «RMP-forskrift for Oslo, Akershus, Buskerud og Østfold». Forskriften finner du bakerst i denne veilederen og på nett - på [lovdata.no](http://lovdata.no) og [fylkesmannen.no/ov](http://fylkesmannen.no/ov).

Takk for miljøinnsatsen og lykke til!

# Innhold

Søknadsinformasjon			4
Regionale miljøkrav			6
Prioriterte områder for avrenningstiltak og kulturlandskapstiltak			8
Forskrift om tilskudd til regionale miljøtiltak i landbruket, Oslo og Viken			27
<b>Regionale miljøtilskuddsordninger i Oslo og Viken 2019:</b>			
<b>Tilskudd for å ivareta landbrukets kulturlandskap</b>	<b>Prioritert områder</b>	<b>Andre områder</b>	
Drift av bratt areal (gjelder Buskerud og over marin grense i Oslo, Akershus og Østfold)		Helling 1:5 150 kr/daa Helling 1:3 225 kr/daa	9
Drift av beitelag	Småfe 15 kr/dyr Hest/storfe - 20 kr/dyr	Småfe 15 kr/dyr Hest/storfe - 20 kr/dyr	10
Beite av verdifulle jordbrukslandskap i innmark	200 kr/daa		10
Beiting av verdifulle jordbrukslandskap i utmark	fjellområder, øyer, holmer: Småfe - 60 kr/dyr Hest/ Storfe - 300 kr/dyr	fjellområder, øyer, holmer: Småfe - 60 kr/dyr Hest/ Storfe - 300 kr/dyr	11
Slått av verdifulle jordbrukslandskap	60 kr/daa		11
Skjøtsel av gårdsdammer	500 kr/dam	500 kr/dam	11
<b>Tilskudd til biologisk mangfold</b>	<b>Prioritert område</b>	<b>Andre områder</b>	
Slått av slåttemyr og slåttemark	1500 kr/daa	1500 kr/daa	12
Skjøtsel av biologisk verdifulle arealer	250 kr/daa	250 kr/daa	13
Skjøtsel av styvingstrær	500 kr/tre		13
Soner for pollinerende insekter	10 kr/m	10kr/m	14
<b>Tilskudd til kulturminner og kulturmiljøer</b>	<b>Prioritert område</b>	<b>Andre områder</b>	
Drift av seter	50 000 kr/ år		15
Skjøtsel av enkeltstående automatisk fredete kulturminner	500 kr/gravminne		16
Skjøtsel av steingjerder, trekker og alléer	15 kr/m		16
<b>Tilskudd til avrenning til vassdrag og kyst</b>	<b>Prioritert område</b>	<b>Andre områder</b>	
Ingen jordarbeiding om høsten erosjonsrisikoklasse 1 - 4	Erosjonskl. 1: 30 kr/daa Erosjonskl. 2: 100 kr/ daa Erosjonskl. 3: 180 kr/daa Erosjonskl. 4: 190 kr/daa	Erosjonskl. 1: 20 kr/daa Erosjonskl. 2: 40 kr/ daa Erosjonskl. 3: 70 kr/daa Erosjonskl. 4: 90 kr/daa	17
Gras på arealer utsatt for flom og erosjon	250 kr/daa		18
Ingen jordarbeiding på flomutsatte og/eller vassdragsnære arealer	150 kr/daa	70 kr/daa	18
Direktesådd høstkorn og høstoljevekster - erosjonsrisikoklasse 1 - 4	100 kr/daa		18
Fangvekst som underkultur	130 kr/daa	100 kr/daa	19
Fangvekster sådd etter høsting	200 kr/daa	150 kr/daa	19
Grasdekt vannvei	40 kr/daa		20
Grasstriper i åker	5 kr/daa		20
Grasdekt kantsone i åker	15 kr/daa		21
Fangdammer	1000 pr/dam	1000 kr/dam	21
<b>Tilskudd redusert utslipp til luft</b>	<b>Prioritert område</b>	<b>Andre områder</b>	
Nedfelling eller nedlegging av husdyrgjødsel	20 kr/daa	20 kr/daa	22
Spredning av husdyrgjødsel med tilførselsslange	60 kr/daa	60 kr/daa	22
<b>Tilskudd for redusert bruk av plantevernmidler</b>	<b>Prioritert område</b>	<b>Andre områder</b>	
Ugrasharving i åker	50 kr/daa	50 kr/daa	23
Ugrasbekjempelse i radkulturer	100 kr/daa	100 kr/daa	23
<b>Tilskudd miljøavtale</b>	<b>Prioritert område</b>	<b>Andre områder</b>	
Miljøavtale - trinn 1	250 kr/daa		24
Miljøavtale - trinn 2	250 kr/daa		
Kombinasjonsmuligheter på samme areal for ordningene			26

# Hvordan søker du?

## Søk elektronisk!

Landbruksdirektoratet har laget en [bruksanvisning](#) til hvordan du kan søke RMP-tilskudd elektronisk. Du kan søke elektronisk fra 1. august.

Link til søknadsskjema finner du på [vår nettside](#) eller [Landbruks-direktoratets nettside](#).

### Fordeler ved å søke elektronisk:

- Du får ferdig utfylte opplysninger om foretaket
- Du får løpende beskjed om du har fylt ut skjemaet riktig
- Opplysningene blir kontrollert
- Du får kvittering på at søknaden er mottatt. Husk å sjekke meldingsboksen i Altinn!
- Opplysningene du legger inn kan kopieres til søknader senere år
- I Altinn kan du se når søknaden er behandlet

I 2019 blir det dessverre ikke anledning til å importere tiltak fra tidligere år. Alle tiltak må tegnes på nytt. Men det blir anledning til å importere igjen fra 2020.

Du kan alltid kontakte kommunen for å få hjelp med søknaden. Men husk at du selv er ansvarlig for at den er fylt ut, og at opplysningene i søknaden er riktige!

**Husk  
søknadsfrist  
15. oktober!**

# Verdt å vite

Dersom du leverer søknaden etter fristen 15. oktober reduseres tilskuddet med kr 1000,- per virkedag etter fristens utløp. Søknader som leveres senere enn 20 virkedager etter fristen vil bli avvist.

Skal du søke RMP-tilskudd i et annet fylke enn Oslo, Akershus, Østfold og Buskerud, må du søke om RMP-tilskudd i det fylket arealet ligger.

## Når søker jeg?

- 1. august - søknadsomgangen åpner
- 15. oktober - søknadsfrist
- 1. november - søknadsfrist for drift av beitelag

## Hvem kan søke?

Foretak som driver vanlig jordbruksproduksjon og beitelag som er godkjent av kommunen og som er registrert i Enhetsregisteret kan søke om tilskudd.

Det er den som disponerer arealet i søknadsåret som har rett på tilskuddet. Tilskudd utbetales til det foretaket eller beitelaget som har søkt.

## Når får jeg utbetalt tilskuddet?

Utbetaling skjer fra Landbruksdirektoratet i februar 2020.

## Leiejord?

Ved endring av jordleieavtaler for arealer det søkes RMP-tilskudd til bør søker underrette eier og ny leier om det er gitt miljøtilskudd til arealet og hvilke følger det har for driften.

## Kart

På hjemmesiden til NIBIO finner du "[Gårdskart](#)" og "[Kilden](#)" som kan være til god hjelp når du skal søke.

## Pass på at opplysningene i søknaden er riktige!

Kommunen, Fylkesmannen eller Landbruksdirektoratet kan kontrollere opplysningene du har gitt i RMP-søknaden. Kontrollen gjennomføres vanligvis ved stedlig befarings med oppmåling av arealer, telling av dyr m.m.

Feil opplysninger i søknaden og brudd på vilkår eller regionale miljøkrav, kan føre til avkorting av tilskuddet.

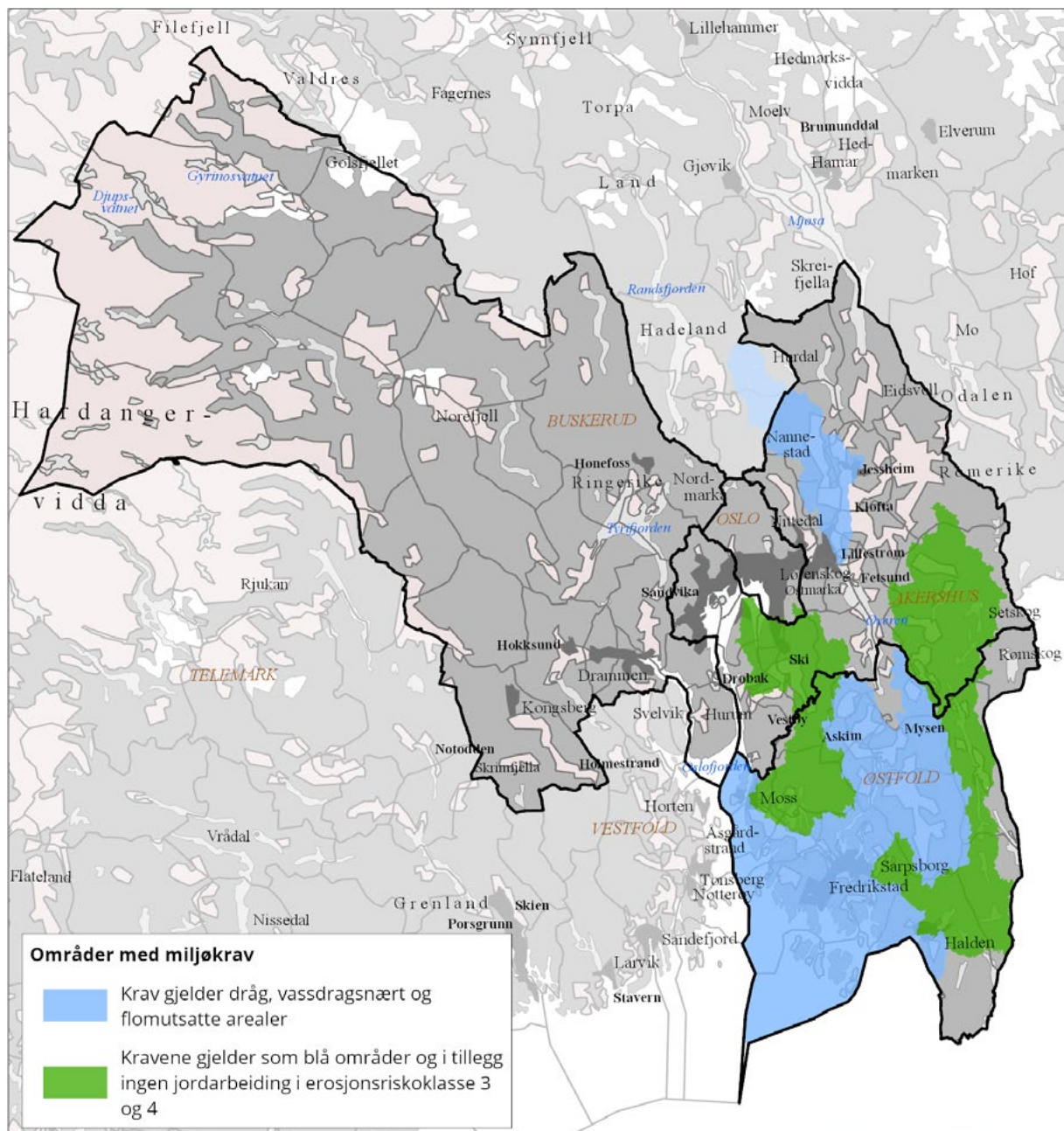
## Husk de regionale miljøkravene i Østfold og Akershus

I store deler av Østfold og Akershus har Fylkesmannen fastsatt regionale miljøkrav. Dette er krav til jordbearbeiding på de mest erosjonsutsatte arealene. Formålet er å redusere avrenning av næringsrik jord til sårbare vassdrag.

Vannområder med regionale miljøkrav i Akershus er: Vansjø-Hobølvassdraget, PURA, Leira og Haldenvassdraget. I Østfold er det Isesjø, Haldenvassdraget, Morsa og Glomma Sør. Driver du jordbruk i disse vannområdene må du følge spesielle krav til jordarbeiding. Se kart og tabell nedenfor. **Det er ikke regionale miljøkrav i Buskerud.**

De regionale miljøkravene gjelder uansett om du søker regionale miljøtilskudd eller ei. De gjelder for alle søkere av produksjonstilskudd i de nevnte vannområdene.

[Klikk her for å komme inn i kartet som viser hvor det er regionale miljøkrav.](#)



MILJØKRAV GJELDER FOR	DEFINISJON	MILJØKRAV
Erosjonsutsatte dråg/vannveier	Arealer med erosjonsutsatte forsenkninger der det forekommer konsentrert overflateavrenning som gir tydelige erosjonsspor dersom arealet ikke har noen erosjonsbeskyttelse.	Erosjonsutsatte dråg skal ikke jordarbeides om høsten. Ved pløying eller tilsvarende jordarbeiding om høsten, skal drågene ha permanent grasdekke.
Flomutsatt areal	Arealer som kan oversvømmes jevnlig. Dette må vurderes lokalt.	Flomutsatte areal skal ikke jordarbeides om høsten.
Buffersone langs åpent vann (bekker, elver, innsjø, fjord)	Varig vegetasjon langs vassdrag (gras i engomløp, busker eller trær) med minimum 6 meters bredde, eller areal i stubb på minimum 20 meters bredde. Buffersone kommer i tillegg til kravet om 2 meter naturlig vegetasjon i forskrift om produksjonstilskudd § 4.	Det skal være buffersone langs alle vassdrag som mottar avrenning fra jordbruksareal.
Annet særlig erosjonsutsatt areal*	Areal i erosjonsklasse 3 og 4.	Arealer med stor eller svært stor erosjonsrisiko (erosjonsrisikoklasse 3 og 4) skal ikke jordarbeides om høsten. Lett høstharving tillates likevel til høstkorn på arealer som ikke er omtalt i miljøkrav punkt 1, 2 og 3.

\* Gjelder kun PURA, Vansjø-Hobølvassdraget, Haldenvassdraget og Isesjø

### Se forskrifter om regionale miljøkrav på lovdata:

- [Forskrift om regionale miljøkrav](#) i Haldenvassdraget, Vansjø-Hobølvassdraget og Isesjø, Akershus og Østfold
- [Forskrift om regionale miljøkrav](#) i Leiravassdraget, Akershus
- [Forskrift om regionale miljøkrav](#) i vannområdet Bunnefjorden med Årungen- og Gjersjøvassdraget (PURA), Oslo og Akershus
- [Forskrift om regionale miljøkrav](#) i vannområdene Glomma sør for Øyeren, Haldenvassdraget og Morsa, Østfold

### Dispensasjon

I særlige tilfeller kan det søkes dispensasjon fra miljøkravet i erosjonsklasse 3 og 4.

Tilfeller der det i enkelte år kan være aktuelt med dispensasjoner er blant annet:

- a) Akutt og uforutsatt behov for nedpløying av husdyrgjødsel
- b) I økologisk drift
- c) Såkorndyrking av høstkorn

Søknad om dispensasjon skal være skriftlig og begrunnet og skal sendes til kommunen.

### Brudd på miljøkravene

Om du ikke følger miljøkravene, kan du få et trekk i produksjonstilskuddet. Det er kommunen som fastsetter størrelsen på trekket.

# Prioritering av områder for avrenningstiltak og kulturlandskapstiltak

I RMP for Oslo og Viken er noen områder spesielt prioritert. I de prioriterte områdene er tilskudd til avrenningstiltak høyere. Enkelte forurensningstiltak gjelder kun innenfor prioriterte områder.

Prioriterte jordbruksareal er areal under marin grense. Marin grense er det høyeste nivået havet har hatt etter istiden. Her har vi næringsrikt leirholdig jordsmonn, og mye åpenåkerareal med høy risiko for avrenning.

Prioriterte områder for kulturlandskap i Oslo og Viken omfatter både innmark og utmark. Landbruksdrifta påvirker utformingen av landskapet vårt på ulike måter og særpreger blant annet fjell-, ravine- og kystlandskapet. For de verdifulle og utvalgte kulturlandskapene finner vi i tillegg høye kulturhistoriske, biologiske og estetiske verdier etter langvarig jordbruksdrift.

Begrensede midler gjør at vi må prioritere de landskapene som i størst grad særpreger Oslo og Viken. Dette er fjell, kystlandskap og raviner. I tillegg prioriteres de kulturlandskapene som gjennom nasjonal kartlegging er utpekt til de mest verdifulle kulturlandskapene i vår region. Dette gjelder verdifulle kulturlandskap og nasjonalt utvalgte kulturlandskap i jordbruket. Dette er kulturlandskap som er valgt ut av miljøvern- og landbruksmyndighetene i de enkelte fylkene, og som ligger tilgjengelig i kartportaler som Naturbase. Vernskog, er sårbare områder mot kyst og fjell hvor det etter skoglovens § 12 skal tas spesielle hensyn. Arealene inngår i kartlaget over prioriterte områder.

[Klikk her for å komme til kartet som viser hvor de prioriterte områdene er.](#)

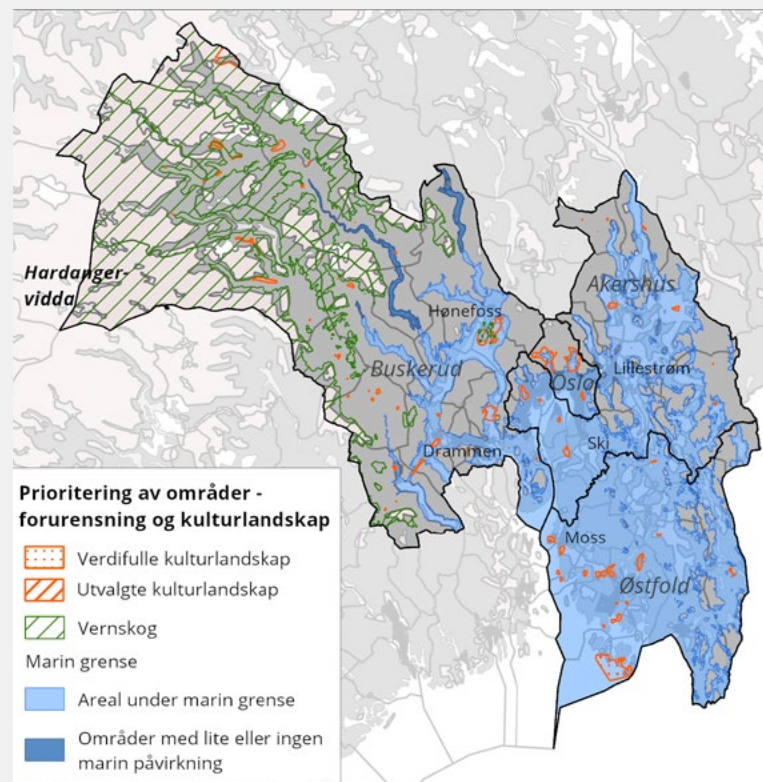
## Prioriterte områder

### Forurensning:

- Under marin grense (MG)

### Kulturlandskap:

- Fjellområder over vernskoggrensa
- Øyer og holmer langs kysten og i innsjøer (ikke et eget kartlag)
- Ravinebeiter (ikke et eget kartlag)
- Verdifulle kulturlandskap
- Nasjonalt utvalgte kulturlandskap i jordbruket





# Tiltak for å ivareta landbrukets kulturlandskap

En av hovedutfordringene i regionen er å hindre gjengroing av jordbruksarealer og å bevare og gjenskape viktige kulturlandskapselementer som er i ferd med å forsvinne på grunn av manglende beiting, opphør av slått og nedlagte setre. Hovedmålet er å motvirke og om mulig snu denne utviklingen slik at antall beitedyr øker.

## Drift av bratt areal (§ 4)

Det gis tilskudd for drift av jordbruksareal med hellingsgrad på 1:5 eller brattere, for å ivareta kulturlandskapet.

FORELØPIG TILSKUDDSSATS	
Tiltaksklasse	Tilskudd
Helling 1:5	150 kr/daa
Helling 1:3	225 kr/daa

Ordningen kan kombineres med §§ 8, 26 og 27.

### Vilkår:

- Omsøkt areal per foretak må være minimum 5 dekar.
- Tiltaksklasse: overflatedyrka og fulldyrka med hellingsgrad 1:5 og 1:3, frukt dyrking 1:5 og 1:3.
- Tilskuddet gjelder i hele Buskerud. I Oslo, Akershus og Østfold gjelder tilskuddet kun arealer over marin grense.
- Tilskuddet gis ikke til beiting alene.



## Drift av beitelag (§ 5)

Formålet med tilskuddet er å stimulere til samarbeid om beiting med sikte på god utnyttelse av beiteressurser i utmark og effektivt tilsyn med minst mulig tap av dyr. Slikt samarbeid kan gjelde tilsyn, sanking, ettersyn og vedlikehold av gjerder og installasjoner.

Det gis tilskudd for drift av beitelag som oppfyller vilkårene i § 3 b.

### Vilkår:

Beitelagene må ha minst to medlemmer, føre ukentlig tilsyn med dyra og årlig rapportere om driften til Fylkesmannen.

FORELØPIG TILSKUDDSSATS	
Tiltaksklasse	Tilskudd per dyr sluppet på utmarksbeite
Småfe	15 kr/dyr
Hest/storfe	20 kr/dyr

## Beiting av verdifulle jordbrukslandskap i innmark (§ 6)

Det gis tilskudd til beiting for å opprettholde verdifulle jordbrukslandskap på innmark.

Ordningen gjelder på ravinebeiter og innenfor verdifulle kulturlandskap og nasjonalt utvalgte kulturlandskap i jordbruket.

FORELØPIG TILSKUDDSSATS	
Tiltaksklasse	Tilskudd
Verdifull beitemark	200 kr/daa

Ordningen kan kombineres med §§ 12, 15 og 16.

### Vilkår:

- Beiteområdet må være klassifisert som
  - a. innmarksbeiter
  - b. overflatedyrka eller
  - c. marginale fulldyrka arealer
- Området skal være godt nedbeitet minst en gang i løpet av sesongen.
- Beitetrykket skal være tilpasset beiteområdet på en slik måte at miljøverdiene ikke forringes.

**Raviner:** Dal eller kløft som er utgravd av rennende vann i løsmasser og som ikke er planert. Landskapsformen avgrenses til å omfatte området til der arealet flater ut, ofte mot fulldyrka jord.

**Ravinebeite:** Beite i raviner. Innmarksbeite eller marginalt fulldyrka arealer.

**Marginale fulldyrka arealer:** Areal som i de seinere åra er brukt som beite og har beitepreg, hvor det med dagens maskiner ikke er praktisk mulig å dyrke og høste gras eller korn.

**Innmarksbeite:** Klassifisert som innmarksbeite i AR 5. Dvs. jordbruksareal som kan benyttes som beite, men som ikke kan høstes maskinelt. Minst 50 % av arealet skal være dekket av kulturgrasarter og beitetålende urter.

## Beiting av verdifulle jordbrukslandskap i utmark (§ 7)

Det gis tilskudd for beiting for å opprettholde verdifulle kulturlandskap i utmark.

FORELØPIG TILSKUDDSSATS	
Tiltaksklasse	Tilskudd
<b>Fjellområder, øyer og holmer:</b>	
Storfe/hest	300 kr/dyr
Småfe	60 kr/dyr

Ordningen kan kombineres med §§ 12, 14 og 15.

### Vilkår:

- Tilskuddet gjelder for fjellområder over vernskoggrensa, øyer og holmer.
- Beitetrykket skal være tilpasset beiteområdet på en slik måte at miljøverdiene ikke forringes.

## Slått av verdifulle jordbrukslandskap (§ 8)

Det gis tilskudd for slått av fulldyrka eller overflatedyrka areal for å opprettholde verdifulle jordbrukslandskap.

Tilskuddet gjelder for nasjonalt utvalgte kulturlandskap i jordbruket over marin grense, verdifulle kulturlandskap over marin grense og for slått i fjellområder over vernskoggrensa.

FORELØPIG TILSKUDDSSATS	
Tiltaksklasse	Tilskudd
Slått	60 kr/daa

Ordningen kan kombineres med §§ 4, 12, 14, 15, 16, 26 og 27.

### Vilkår:

- Omsøkt areal per foretak må være minimum 5 dekar.

## Skjøtsel av gårdsdammer (§ 9)

Det gis tilskudd for slått, rydding eller beiting for å hindre gjengroing av gårdsdammer og ivareta biologisk mangfold.

FORELØPIG TILSKUDDSSATS	
Tiltaksklasse	Tilskudd
Gårdsdam	500 kr/dam

Ordningen kan kombineres med §§ 8, 26 og 27.

### Vilkår:

- Arealet det gis tilskudd for skal ikke være gjødslet.

**Gårdsdam:** Vanningsdammer, branndammer, drikkevannsdammer eller lignende på maksimalt 1000 m<sup>2</sup>.

## Tiltak for å ivareta biologisk mangfold

Tiltakene skal bidra til fortsatt bruk, skjøtsel og vedlikehold av kulturbetingede naturtyper i jordbrukslandskapet. Formålet er å ivareta et mangfold av planter og dyr. Tilskuddene skal kompensere for driftsmessige ulemper av tiltakene. Skjøtselen skal i hovedsak utføres etter generelle skjøtselsråd.

### Slått av slåttemyr og slåttemark (§ 10)

Det gis tilskudd for slått av slåttemark eller slåttemyr som er gjennomført slik at naturtypen blir ivaretatt eller forbedret.

FORELØPIG TILSKUDDSSATS	
Tiltaksklasse	Tilskudd
Svært viktig (A-verdi i Naturbase)	1500 kr/daa
Viktig (B-verdi i Naturbase)	1500 kr/daa
Lokalt viktig (C-verdi i Naturbase)	1500 kr/daa

Ordningen kan kombineres med § 12.

#### Vilkår:

- Arealet det gis tilskudd for skal ikke være gjødslet, jordarbeidet eller sprøytet med plantevernmidler.
- Arealene skal være registrert i [miljødatabasen Naturbase](#).

#### Skjøtselsråd

- Slåtten bør helst skje etter blomstring
- Høyet bør bakketørkes etter slåtten for å oppnå frøspredning
- Vegetasjonen etter rydding og slått bør fjernes for å unngå uønsket gjødsling. Plantemateriale på bakken gir i tillegg redusert lystilgang for plantene.

**Slåttemark:** Artsrik eng som ikke har vært jordarbeidet, gjødslet eller sprøytet med plantevernmidler, og som har vært i kontinuerlig hevd gjennom regelmessig slått.

**Slåttemyr:** Myr med vegetasjon som er betinget av tradisjonell slått, og som fortsatt bærer preg av dette.



## Skjøtsel av biologisk verdifulle arealer (§ 11)

Det gis tilskudd for beite av hagemark og naturbeitemark, som har markslaget innmarksbeite, og som er gjennomført slik at det biologiske mangfoldet blir ivaretatt eller forbedret.

FORELØPIG TILSKUDDSSATS	
Tiltaksklasse	Tilskudd
Beite	250 kr/daa

Ordningen kan kombineres med § 12, 15 og 16.

### Vilkår:

- Arealet det gis tilskudd for skal ikke være gjødslet, jordarbeidet eller sprøytet med plantevernmidler.
- Arealet skal være registrert i [miljødatatabasen Naturbase](#).
- Antall beitedyr må tilpasses arealet på en slik måte at miljøverdiene opprettholdes.
- Området må være godt nedbeitet i løpet av sesongen.
- Omsøkt areal per foretak må være minimum 5 dekar.

**Hagemark og naturbeitemark:** Artsrike enger som har beitebetinga gras og urteflora. Sannsynligvis oppstått fra skogsmark gjennom lang tid med ekstensivt beite. Hagemark er naturbeitemark med trær.

### Skjøtselsråd

- Ved beite må beitetrykket holdes lavt, veiledende beitetrykk er 2 daa/småfe og 6-10 daa/storfe
- Beitearealet bør være ryddet for krattskog og hogstavfall, og ikke tilsås
- Bevar et mangfold av trær, busker og andre elementer som steingjerder, rydningsrøyser, gruspartier eller liknende for å tilrettelegge for insekter

## Skjøtsel av styvingstrær (§ 12)

Det gis tilskudd for styving av trær som er gjennomført på en skånsom måte slik at trærnes særpreg og biologisk mangfold blir ivaretatt.

Tilskuddet gjelder for skjøtsel av styvingstrær i verdifulle kulturlandskap og nasjonalt utvalgte kulturlandskap i jordbruket.

FORELØPIG TILSKUDDSSATS	
Tiltaksklasse	Tilskudd
Styvingstrær	500 kr/tre

Ordningen kan kombineres med §§ 6, 7, 8, 10, 11 og 15.

### Vilkår:

- Tilskuddet gis for det året treet blir styvet.

**Styvingstrær:** Trær som tradisjonelt har blitt høstet for løv til fôr.

## Soner for pollinerende insekter (§ 13)

Det gis tilskudd for å så soner med pollinatorvennlige frøblandinger på jordbruksareal, slik at ville insekter får økt tilgang på næring fra vekster som blomstrer gjennom hele vekstsesongen.

Tilskuddet kan også gis til skjøtsel av etablerte soner (se §§ 23 og 24) med flere plantearter som gir næring for pollinerende insekter gjennom hele vekstsesongen.

FORELØPIG TILSKUDDSSATS	
Tiltaksklasse	Tilskudd
Lav sats (i kombinasjon med §§ 23 og 24)	10 kr/meter

Ordningen kan kombineres med §§ 23 og 24.

### Vilkår:

- Arealet det gis tilskudd for skal ikke være gjødslet eller sprøytet med plantevernmidler.
- Tiltaket skal gjennomføres i kombinasjon med grasdekt kantsone i åker § 24 og grasdekt vannvei og grasstriper i åker § 23.
- Bredden på tiltaket skal tilsvare vegetasjonssonen, grasstripen eller vannveien.
- Ved tilsåing skal det brukes frøblandinger med arter som gir blomstring og nektarproduksjon gjennom hele vekstsesongen.

### Skjøtselsråd

- Så blomsterfrøblending, gjerne stedeegne planter av flere arter som gir næring til et mangfold av insekter.
- Dersom frøblendingen inneholder fremmede arter, bør disse være vurdert til lav spredningsrisiko av [Artsdatabanken](#).
- Se også forslag til frøblending på [blomstermeny.no](#). (Må åpnes i nettleseren Google Chrome).
- Krattrydding mot dyrka mark kan på sikt åpne opp for mer blomstereng.
- Ta vare på et mangfold av trær og busker i kulturlandskapet, særlig selje og vier for å tilrettelegge for insektene tidlig om våren.

# Tiltak for kulturminner og kulturmiljøer

Formålet med tiltakene er å holde synlig spor i landskapet etter tidligere tiders jordbruksdrift og bosetting åpne. Eksempler er gravminner og rydningsrøyser. Tiltakene skal også bidra til å opprettholde tradisjonelle driftsformer som seterdrift.

## Drift av seter (§ 14)

Formålet med tilskuddet er å stimulere til drift av seteranlegg. Seterdrift med beitedyr bidrar til å holde arealer åpne, er gunstig for biologisk mangfold og viktig for formidling av tradisjon og kulturarv.

Det kan gis tilskudd for drift av seteranlegg med melkeproduksjon. Produksjonsperioden skal være minst 6 uker per sesong. Melken som blir produsert skal leveres til meieri

eller foredles på setra. Produksjonen skal tilsvare minimum 45 liter kumelk eller 25 liter geitemelk i døgnet per seter.

Tilskuddet utmåles per seter, uavhengig om det er enkelt- eller felleseter. Tilskuddet blir fordelt mellom foretakene som deltar i en felleseter, ved at foretaket oppgir antall deltakere i søknaden. Samdrift regnes som ett foretak.

FORELØPIG TILSKUDDSSATS	
Tiltaksklasse	Tilskudd
6 uker: Egen foredling eller levering til meieri	50 000 kr/seter



## Skjøtsel av enkeltstående automatisk fredete kulturminner (§ 15)

Det gis tilskudd for skjøtsel av gravhauger\* som grenser til jordbruksareal

FORELØPIG TILSKUDDSSATS	
Tiltaksklasse	Tilskudd
Beiting, slått/rydding	500 kr/ gravminne

Ordningen kan kombineres med §§ 6, 7, 8, 11 og 12.

### Vilkår:

- Skjøtselen skal være gjennomført slik at kulturminnet er synlig i jordbrukslandskapet.
- Kulturminnet skal være registrert i kulturminnebasen Askeladden.
- Omsøkt antall gravhauger er maksimum 10 per foretak.

### Skjøtselsråd

- Arealet bør ikke gjødsles eller sprøytes med plantevernmidler.
- Kulturminnemyndighetene kontaktes dersom kulturminnet ikke tidligere har vært skjøttet.
- Ved større tiltak bør det utarbeides skjøtselsplan i samråd med kulturminnemyndighetene.
- Fjern alt avfall fra klipping og rydding ut fra området for å unngå gjødsling.
- Arbeidet bør utføres skånsomt og uten bruk av store maskiner, slik at det ikke oppstår skader på graven eller i terrenget for øvrig.
- Det bør beites skånsomt, slik at ikke overflaten skades.

På [www.kulturminnesok.no](http://www.kulturminnesok.no) kan man se hva som er registrert av kulturminner på ulike eiendommer.

\*Gravhauger etter lov av 6. juni 1978 nr. 50 lov om kulturminner § 4

## Skjøtsel av steingjerder, trekker og alléer (§ 16)

Det gis tilskudd for skjøtsel langs steingjerder, trekker og alléer som grenser til jordbruksarealer.

Tilskuddet gis kun innenfor verdifulle kulturlandskap og nasjonalt utvalgte kulturlandskap i jordbruket.

FORELØPIG TILSKUDDSSATS	
Tiltaksklasse	Tilskudd
Steingjerder, trekker og alléer	15 kr/meter

Ordningen kan kombineres med §§ 6, 8, 11 og 14.

### Vilkår:

- Skjøtselen skal være gjennomført slik at kulturminnet er synlig i jordbrukslandskapet.

Når man beregner tilskudd for en tosidig allé, legger man sammen lengden på de to trekkene.

**Alléer/trekker:** Tilplantede rekker av trær langs vei (ensidig eller tosidig allé) med minimum 7 trær.



# Tiltak for å redusere avrenning til vassdrag og kyst

Formålet med tilskuddet er å begrense erosjon og avrenning av jord, næringsstoffer og plantevernmidler fra jordbruksarealer. Det er et mål å bevare jorda på jordet og bidra til god tilstand i vassdragene.

## Ingen jordarbeiding om høsten (§ 17)

Det kan gis tilskudd for arealer med korn, oljevekster, belgvekster, frøeng siste høstingsår, grønn gjødsling og grønnfôrvekster dersom arealet ikke jordarbeides om høsten. Eng, grasgjenlegg og radkulturer omfattes ikke av ordningen.

### Vilkår:

- Arealet skal ikke jordarbeides før 1. mars året etter søknadsåret.
- Halmen på disse arealene skal ikke brennes.

FORELØPIG TILSKUDDSSATS		
Tiltaksklasse	Prioriterte områder	Ikke-prioriterte områder
Erosjonsklasse 1	30 kr/daa	20 kr/daa
Erosjonsklasse 2	100 kr/daa	40 kr/daa
Erosjonsklasse 3	180 kr/daa	70 kr/daa
Erosjonsklasse 4	190 kr/daa	90 kr/daa

Ordningen kan kombineres med §§ 19, 20, 21, 23, 26, 27 og 28.



## Gras på arealer utsatt for flom og erosjon (§ 18)

Det gis tilskudd for å dyrke flerårige vekster på åkerarealer som er særlig utsatte for flom og erosjon.

Tilskuddet gjelder under marin grense på flomutsatte arealer og/eller arealer i erosjonsklasse 3 og 4.

FORELØPIG TILSKUDDSSATS	
Tiltaksklasse	Tilskudd
Flomutsatte arealer og/eller arealer i erosjonsklasse 3 og 4	250 kr/daa

Ordningen kan kombineres med §§ 26 og 27.

### Vilkår:

- Vekstene skal være godt etablert om høsten i søknadsåret.
- Ved fornying skal jordarbeiding og såing skje mellom 1. mars og 1. juli.

Med «godt etablert» menes der plantene har utviklet god rotstruktur og er godt synlige over jorda, med et jevnt og tett plantedekke. Med flerårige vekster menes planter som kan leve i flere år.

**Flomutsatt areal:** Arealer som oversvømmes ved 10-års flom.

## Ingen jordarbeiding på flomutsatte arealer (§ 19)

Det gis tilskudd for flomutsatte arealer og/eller vassdragsnært areal inntil 50 meter fra vassdrag.

### Vilkår:

- Arealet skal ikke jordarbeides før 1.mars.
- Tilskuddet kan gis til arealer som oppfyller vilkårene i § 17 "Ingen jordarbeiding om høsten".

FORELØPIG TILSKUDDSSATS		
Tiltaksklasse	Prioriterte områder	Ikke-prioriterte områder
Flomutsatte arealer og/eller vassdragsnært areal	150 kr/daa	70 kr/daa

Ordningen kan kombineres med §§ 17, 20, 21, 23, 26, 27 og 28.

**Flomutsatt areal:** Arealer som oversvømmes ved 10-års flom.

## Direktesådd høstkorn og høstoljevekster (§ 20)

Det gis tilskudd for å direkteå høstkorn og høstoljevekster på arealer som ikke er jordarbeidet.

Tilskuddet gjelder arealer under marin grense.

FORELØPIG TILSKUDDSSATS	
Tiltaksklasse	Tilskudd
Erosjonsklasse 1-4	100 kr/daa

### Vilkår:

Direktesådd areal skal ikke ha forutgående jordarbeiding.

Ordningen kan kombineres med §§ 17, 19, 26, 27 og 28.

## Fangvekst som underkultur (§ 21)

Det kan gis tilskudd for fangvekster sådd sammen med korn, oljevekster og belgvekster.

Tiltaket innebærer såing av fangvekster som underkultur i annen avling. Tilskudd for undersådd fangvekst gis som et tillegg til tilskudd for utsatt jordarbeiding på samme areal.

Fangveksten kan såes om våren på om lag samme tid som hovedveksten, i forbindelse med ugrasharving eller på et annet tidspunkt før tresking. Slått og beiting skal skje på en måte at vegetasjonen ikke ødelegges.

### Vilkår:

- Tilskuddet kan gis til foretak som oppfyller vilkårene etter § 17 "Ingen jordarbeiding om høsten".
- Fangveksten skal være godt etablert om høsten, og skal ikke være hovedvekst året etter at den er sådd.
- Arealet skal ikke sprøytes med plantevernmidler eller gjødsles om høsten.

FORELØPIG TILSKUDDSSATS		
Tiltaksklasse	Prioriterte områder	Ikke-prioriterte områder
Fangvekster som underkultur	130 kr/daa	100 kr/daa

Ordningen kan kombineres med §§ 17, 19, 23, 26, 27 og 28.

## Fangvekster sådd etter høsting (§ 22)

Det kan gis tilskudd for fangvekster sådd etter høsting av grønnsaker, poteter og rotvekster.

### Vilkår:

- Fangveksten skal være godt etablert om høsten, og skal ikke være hovedvekst året etter at den er sådd.
- Arealet skal ikke sprøytes med plantevernmidler og ikke gjødsles etter høsting av hovedveksten.
- Arealet skal ikke jordarbeides før 1. mars året etter søknadsåret.
- Ved dyrking av tidligvekster skal arealet ikke jordarbeides før 1. november.

FORELØPIG TILSKUDDSSATS		
Tiltaksklasse	Prioriterte områder	Ikke-prioriterte områder
Fangvekster sådd etter høsting	200 kr/daa	150 kr/daa

Ordningen kan kombineres med § 23.

## Grasdekte vannveier og grasstriper i åker (§ 23)

Det kan gis tilskudd for flerårig grasdekke i dråg på åkerarealer. Tilskudd gis også for grasdekke på tvers av fallet i lange hellinger, noe som kan være aktuelt der det er problemer med jordtap og erosjon inne på åkeren. Grasdekket reduserer vannhastigheten og graving fra overflatevannet i åkeren, i tillegg til å holde bedre på jordsmonnet under selve grasdekket.

Tilskuddet gjelder arealer under marin grense.

### Vilkår:

- Grasdekte vannveier skal ha en bredde på minimum seks meter.
- Grasstriper på tvers av hellinger skal ha en bredde på minimum to meter.
- Vekstene skal være godt etablert om høsten i søknadsåret.
- Ved fornying skal jordarbeiding og såing skje mellom 1. mars og 1. juli.

Grasstripene og vannveiene kan gjødsles og sprøytes. Det er ikke krav til høsting.

FORELØPIG TILSKUDDSSATS	
Tiltaksklasse	Prioritert område
Grasdekt vannvei	40 kr/meter
Grasstriper i åker	5 kr/meter

**Dråg:** Forsenkninger i åkeren, der vannet ledes etter nedbør. Her vil det i mange tilfeller skje konsentrert overflateavrenning og det er viktig med et grasdekke som har et velutviklet rotsystem som forhindrer tap av jord og næringsstoffer.

Ordningen kan kombineres med §§ 13, 17, 19, 20, 21, 22, 26, 27 og 30-2.



## Grasdekt kantsone i åker (§ 24)

Det kan gis tilskudd for flerårig grasdekke langs kanten mot vassdrag på åkerareal.

Tilskuddet gjelder arealer under marin grense.

FORELØPIG TILSKUDDSSATS	
Tiltaksklasse	Tilskudd
Korn	15 kr/meter
Potet/grønnsaker	15 kr/meter

Noen steder er det en naturlig vegetasjonssone mellom åker og vann. Det gis tilskudd til vegetasjonssoner langs åpent vann, der sonen ligger innenfor 30 meter fra vannkanten.

**Vassdrag:** Åpen grøft, bekk eller sjø

Ordningen kan kombineres med § 13.

### Vilkår:

- Sonen det gis tilskudd for skal ha en bredde på minimum åtte meter, målt fra vassdragets normalvannstand, der minst seks meter ligger på fulldyrka areal.
- Vekstene skal være godt etablert om høsten i søknadsåret.
- Arealene skal ikke gjødsles eller sprøytes.
- Arealet skal slås, beites eller pusses i søknadsåret.
- Ved fornying skal jordarbeiding og såing skje mellom 1. mars og 1. juli.

## Fangdam (§ 25)

Det kan gis tilskudd for fangdam som er etablert på eller i tilknytning til jordbruksareal. Tilskuddet skal kompensere for bortfall av produksjonsareal.

FORELØPIG TILSKUDDSSATS	
Tiltaksklasse	Tilskudd
Fangdam	1000 kr/daa

### Vilkår:

- Slått og beiting skal skje på en slik måte at vegetasjonen ikke ødelegges.
- Søker må følge skjøtselsråd for fangdammer

Arealet rundt fangdammen som det gis tilskudd for, beregnes ut fra vannspeilet og inkluderer kantvegetasjon og vegetasjonsfilter. Plantevernforskriften regulerer tillatt sprøyteavstand til fangdammen.

### Skjøtselsråd for tilfredsstillende renseseffekt

- Med skjøtsel som opprettholder renseseffekten menes f.eks. rydding langs kantsonen, sikre vanngjennomstrømning og tømning ved behov.
- Effekten av dammen går ned etter hvert som sedimentasjonskammeret blir fylt opp, og dammen skal derfor tømmes ved behov. For større vedlikeholdsarbeid og tømning av sedimenter henvises det til SMIL-forskriften.

## Tiltak for å redusere utslipp til luft

Formålet med disse tilskuddene er å stimulere til gjødslingsmetoder som gir redusert utslipp av ammoniakk og lystgass, i tillegg til redusert avrenning av næringsstoffer til vann og vassdrag.

### Nedfelling eller nedlegging av husdyrgjødsel (§ 26)

Det gis tilskudd for spredning av husdyrgjødsel og biorest ved nedfelling eller nedlegging. Dette for å stimulere til at husdyrgjødsel og biorest blir lagt rett ned på jorda (nedlegging) eller blandet direkte i jordsmonnet (nedfelling) i stedet for tradisjonell breispredning med gjødselkanon eller lignende.

FORELØPIG TILSKUDDSSATS	
Tiltaksklasse	Tilskudd
Nedfelling eller nedlegging av husdyrgjødsel	20 kr/daa

Ordningen kan kombineres med §§ 4, 8, 17, 18, 19, 20, 21, 23, 27, 28, 29 og 30.

Tilskuddet gjelder én spredning per areal per vekstsesong.

#### Vilkår:

- Det skal minimum spres 5 kg total-nitrogen i husdyrgjødsel per dekar.
- Arealet skal høstes eller beites etter siste spredning i søknadsåret.
- Husdyrgjødsel og biorest som er spredd ved nedlegging i åpen åker må moldes ned innen to timer.
- Foretaket skal ha gjødslingsplan og skiftenoteringer som viser sprededato og gjødselmengde spredd per dekar.

### Spredning av husdyrgjødsel med tilførselsslange (§ 27)

Det gis tilskudd for spredning av husdyrgjødsel og biorest med tilførselsslange, som et tillegg til tilskudd etter § 26 nedfelling eller nedlegging.

FORELØPIG TILSKUDDSSATS	
Tiltaksklasse	Tilskudd
Spredning av husdyrgjødsel med tilførselsslange	60 kr/daa

Ordningen kan kombineres med §§ 4, 8, 17, 18, 19, 20, 21, 23, 26, 28, 29 og 30.

Tilskuddet gjelder én spredning per areal per vekstsesong.

#### Vilkår:

- Foretaket må kunne dokumentere bruk av tilførselsslange.



# Tiltak for å redusere bruk av kjemiske plantevernmidler

Formålet med tilskuddene under plantevern er redusert bruk av kjemiske plantevernmidler. Krav om plantevernjournal ligger i forskrift om plantevernmidler og omfatter bruk av integrerte metoder.

## Ugrasharving i åker (§ 28)

Det gis tilskudd for ugrasharving i korn og frø til modning.

FORELØPIG TILSKUDDSSATS	
Tiltaksklasse	Tilskudd
Ugrasharving i åker	50 kr/daa

Ordningen kan kombineres med §§ 17, 19, 20, 21, 26 og 27.

### Vilkår:

- Det må ikke benyttes ugrasmidler før høsting, unntatt ved sprøyting mot floghavre og hønsehirse, eller ved nedsviing av oljevekster og åkerbønne.
- Det gis ikke tilskudd på areal som Debio har klassifisert som karensareal eller økologisk.

## Ugrasbekjempelse i radkulturer (§ 29)

Det kan gis tilskudd for mekanisk ugrasbekjempelse i radkulturer.

FORELØPIG TILSKUDDSSATS	
Tiltaksklasse	Tilskudd
Ugrasbekjempelse i radkulturer	100 kr/daa

Ordningen kan kombineres med §§ 26 og 27.

### Vilkår:

- Det gis ikke tilskudd dersom det benyttes ugrasmidler før høsting, unntatt ved nedsviing av potetris.
- Det gis ikke tilskudd på areal som Debio har klassifisert som karensareal eller økologisk.

**Mekanisk ugrasbekjempelse:** Radrensing, lusing eller hypping. Flamming og damping inngår ikke i ordningen.



## Tiltakspakke: Miljøavtale

Tilskuddet skal stimulere til at foretak gjennomfører flere miljøtiltak, som i kombinasjon gir større miljøgevinst enn enkelttiltak. Miljøavtalen skal stimulere til oppbygging av varige humusforbindelser, økt jordliv og biologisk mangfold i jordsmonnet, bedre jordstruktur og erosjonsbeskyttelse, økt optak av karbon i mer varig plantedekke og økt karbonbinding i jord.



### Miljøavtale (§ 30)

Det kan gis tilskudd for foretak som gjennomfører en kombinasjon av tiltak for styrket miljøinnsats. Tilskuddet kan gis for åkerarealer under marin grense, hvor det dyrkes korn, potet eller grønnsaker, der det er jordstrukturproblemer og dreneringsbehov.

Tilskuddet er begrenset til maksimalt 50.000,- per foretak.

#### Grunnvilkår for miljøavtale:

- Arealene der det dyrkes korn, potet eller grønnsaker skal ikke jordarbeides før 1. mars.
- Arealer med tidligpoteter og tidliggrønnsaker skal tilsås med fangvekster etter høsting.
- For å kunne søke på miljøavtale skal det sås gras eller fangvekster om høsten eller arealet skal ligge i stubb gjennom vinteren. Dette gjelder:
  - alt åkerareal i erosjonsklasse 3 og 4
  - dråg
  - langs jordbruksarealer som grenser til åpent vann



## Trinn 1: Jordløsning

Det gis tilskudd for mekanisk jordløsning om sommeren.

Mekanisk jordløsning: Jordløsning 5-10 cm under plogsålen når jorda er lagelig med grubb, jordløsner eller dyp pløying.

FORELØPIG TILSKUDDSSATS	
Tiltaksklasse	Tilskudd
Trinn 1	250 kr/daa

Ordningen kan kombineres med §§ 26, 27 og § 30 miljøavtale trinn 2.

### Vilkår:

- Etter jordløsningen må arealet tilsås med en frøblanding som minimum skal inneholde: 44 % vintervikke/lodnevikke, 18 % blodkløver, 18 % honningurt og 20 % ettåring eller flerårig raigras («Pionerblanding»)
- Plantebestanden skal ha minimum to måneders veksttid
- Dersom arealet slås, skal det gjøres etter blomstring

## Trinn 2: Spredning av kompost

Det gis tilskudd til spredning av kompost som er egenprodusert eller produsert i samarbeid med andre landbruksforetak.

FORELØPIG TILSKUDDSSATS	
Tiltaksklasse	Tilskudd
Trinn 2	250 kr/daa

Ordningen kan kombineres med §§ 23 og 30-1.

### Vilkår:

- Mengde kompost tilpasses plantenes gjødselbehov. Det spres minimum 2 tonn per dekar.
- Komposten skal vendes slik at alt materiale omdannes og hygieniseres.
- Komposten skal ha temperaturlogg som viser temperatur over 55°C i mer enn tre dager.
- Opphavsmaterialet skal dokumenteres i et eget dokument («Råvaredokument»).

Mer informasjon finner du her:

- [veiledning om kompostering](#)
- [skjema for komposteringslogg](#)
- [råvaredokument \(skjema for beskrivelse av råvarer til gårdskompostering\)](#)





# Forskrift om regionale miljøtilskudd i jordbruket, Oslo og Viken

## Innledende bestemmelser

### § 1 Formål

Formålet med tilskudd etter forskriften er å bidra til å ivareta jordbruket sitt kulturlandskap, biologisk mangfold, kulturmiljøer og -minner, samt redusere bruk av plantevernmidler og utslipp til luft og avrenning til vann fra jordbruket.

### § 2 Virkeområde

Forskriften gjelder i Oslo, Akershus, Buskerud og Østfold fylke.

### § 3 Grunnvilkår

Tilskudd etter denne forskriften kan gis til

- a. foretak som har gjennomført tiltak på arealer de disponerer i søknadsåret. Foretaket må drive vanlig jordbruksproduksjon på én eller flere landbrukseiendommer, og må være registrert i Enhetsregisteret.
- b. Beitelag kan søke tilskudd for drift etter § 5 Drift av beitelag. Med beitelag menes i denne forskriften sammenslutninger som er registret som samvirkeforetak eller forening i Enhetsregisteret, og som har til hovedformål å samarbeide om hensiktsmessige fellesløsninger innen beitebruk og god utnyttelse av utmarksbeite.

### §§ 4-30

Disse paragrafene er gjengitt og henvist til under hver enkelt tilskuddsordning i denne veilederen.

## Generelle bestemmelser

### § 31 Utmåling av tilskudd

Tilskuddet utmåles etter satser fastsatt årlig av fylkesmannen i regionalt miljøprogram. Tilskuddet skal kun gis det året som tiltaket blir gjennomført.

### § 32 Søknad

Foretak som søker tilskudd skal benytte søknadsskjema fastsatt av Landbruksdirektoratet. Søknadsfristen er 15. oktober. For beitelag som søker tilskudd etter § 5 Drift av beitelag er fristen 15. november.

Dersom søknad leveres etter fristene i første ledd, reduseres tilskuddet med 1 000 kroner per virkedag inntil 20 virkedager etter fristens utløp. Tilskuddet kan ikke overdras til eie eller pant.

Innvilget tilskudd utbetales til det foretaket eller beitelaget som fremsatte søknaden.

Tilskuddet kan ikke overdras til eie eller pant.

### § 33 Administrasjon og dispensasjon

Fylkesmannen administrerer tilskuddene etter denne forskriften. Vedtak om tilskudd fattes av kommunen.

Fylkesmannen kan i særlige tilfeller dispensere fra vilkårene for å få tilskudd fastsatt i denne forskriften.

### § 34 Opplysningsplikt og kontroll

Søker av tilskudd plikter å gi alle opplysninger som kommunen, fylkesmannen og Landbruksdirektoratet finner nødvendig for å kunne forvalte ordningen.

Kommunen, fylkesmannen og Landbruksdirektoratet kontrollerer at utbetaling av tilskudd er riktige. Søker plikter å utlevere all bokføring, korrespondanse og opptegetninger som vedkommer tilskuddet. Opplysninger gitt i forbindelse med søknad om tilskudd kan også kontrolleres ved telling og måling på de eiendommer som foretaket benytter i driften.

### § 35 Avkorting av tilskudd

Dersom foretaket uaktsomt eller forsettlig har

- a. drevet eller driver sin virksomhet i strid med annet regelverk for jordbruksvirksomhet, eller
- b. gitt feil opplysninger i søknaden som har eller ville dannet grunnlag for en urettmessig utbetaling av tilskuddet for seg selv eller andre,

kan hele eller deler av det samlede tilskuddet som tilfaller foretaket avkortes.

Tilskuddet kan også avkortes dersom foretaket

- a. har oversett de frister som kommunen, fylkesmannen eller Landbruksdirektoratet har satt for å kunne utføre sine kontrolloppgaver i medhold av § 36 opplysningsplikt og kontroll,
- b. har brutt bestemmelser i forskrift 1. juli 1999 nr. 791 om gjødslingsplanlegging, eller
- c. ikke har ført journal over plantevernmidler som foretaket har benyttet på arealene det søkes tilskudd for. Journalen skal inneholde opplysninger om navn på plantevernmiddelet som brukes, tidspunkt for behandling og dosen som er brukt, samt området og veksten som plantevernmiddelet ble brukt på. Tilskuddet kan også avkortes dersom foretaket ikke kan fremlegge slike journaler for de siste tre årene.

### § 36 Tilbakebetaling og renter mv.

Dersom foretaket som følge av manglende oppfyllelse av vilkår i denne forskriften eller av andre grunner har mottatt en utbetaling som ikke er berettiget, kan det feilutbetalte beløpet kreves tilbakebetalt fra mottakeren eller motregnes i senere utbetaling av tilskudd. Tilsvarende gjelder differansen mellom utbetalt beløp og redusert tilskudd som følge av vedtak om avkorting etter § 35 Avkorting av tilskudd.

For tilbakebetalingskrav kan det kreves renter når kravet ikke innfris ved forfall. Ved grov uaktsomhet eller forsett kan renter kreves fra tidspunktet for utbetalingen av det urettmessige tilskuddet. Størrelsen på renten følger rentesatsen fastsatt med hjemmel i lov 17. desember 1976 nr. 100 om renter ved forsinket betaling m.m.

Krav fra offentlig myndighet som utspringer av foretakets jordbruksvirksomhet kan motregnes i senere utbetalinger av tilskudd til foretaket.

### § 37 Ikrafttredelse

Forskriften trer i kraft straks. Samtidig oppheves forskrift om regionale miljøtilskudd for jordbruket, Buskerud (FOR-2015-05-26-569), forskrift om tilskudd til regionale miljøtiltak i landbruket, Oslo og Akershus (FOR-2016-04-06-392) og forskrift om tilskudd til regionale miljøtiltak i jordbruket, Østfold (FOR-2015-05-19-531).



## FYLKESMANNEN I OSLO OG VIKEN

Postboks 325, 1502 Moss | [fmovpost@fylkesmannen.no](mailto:fmovpost@fylkesmannen.no) | [www.fylkesmannen.no/ov](http://www.fylkesmannen.no/ov)

- Forsidebilder: Slått av setervoll, beite i raviner og buffersone. Fylkesmannen i Oslo og Viken
- Bilde side 9: Slått med fjernstyrt 2-hjulstraktor. Fylkesmannen i Oslo og Viken
- Bilde side 12: Slåtteeng Bøensætre. Rune Aae
- Bilde side 15: Melkekyr på setra. Fylkesmannen i Oslo og Viken
- Bilde side 17: Flom. Fylkesmannen i Oslo og Viken
- Bilde side 20: Grasdekt vannvei og grasstripe i åker. Marit Ness Kjeve
- Bilde side 22: Slepeslangespreder i Leveld. Jørn Erik Jensen
- Bilde side 23: Ugrasharving i Modum. Fylkesmannen i Oslo og Viken
- Bilde side 24: Pionerblanding i Modum. Fylkesmannen i Oslo og Viken
- Bilde side 25: Kompostvender i arbeid i Sigdal. Fylkesmannen i Oslo og Viken